

# Tal og overvågning af COVID-19

Her samler vi data om coronavirus/COVID-19. Der vises data om testede, smittede, personer med overstået infektion, indlagte patienter og dødsfald.

Tabel 11-15 opdateres alle dage. Øvrige tabeller og figurer opdateres udelukkende på hverdage.

Siden er inddelt i følgende afsnit:

1. Overblik
2. Smittede borgere
3. Indlagte patienter
4. Overstået infektion
5. Dødsfald

## 1. Overblik

### 11 COVID-19 overblik for Danmark

OBS – Nøgletallene omkring indlæggelser, intensiv patienter og patienter i respirator er fra og med 17. juni opgjort med en ny metode. Læs mere under forklaring til tabellerne.

	Antal prøver <sup>1</sup>	Testede personer <sup>2</sup>	Smittede personer <sup>3</sup>	Indlagte <sup>4</sup>	Heraf indlagte på intensiv	Heraf indlagte på intensiv og i respirator	Overståede infektioner <sup>5</sup>	Dødsfald <sup>6</sup>	Dødsfald i smittede
Danmark	840.721	677.270	12.294	39	6	4	11.185	598	4,9 %
Ændring siden forrige døgn <sup>7</sup>	17.472	12.667	44	-4	-2	0	60	0	

Opdateret 17. juni kl. 14:00

- Tal opgjort 17. juni kl. 12:15. Kilde: Statens Serum Institut

1) En person kan have fået foretaget flere tests. Antal prøver viser dermed det samlede antal tests, som er eller bliver analyseret.

2) Opgørelsen af antal testede personer omfatter ikke tests, hvor der endnu ikke foreligger testsvar eller hvor testsvaret er inkonklusivt.

3) Smittede personer er personer, der er blevet testet positive. Smittede personer, som ikke har gennemført en test, indgår ikke i tallet.

4) Indlagte viser, i hvor mange senge på intensivafdelinger og på andre afdelinger i regionerne, der ligger patienter med laboratorie-bekræftet COVID-19 kl. 7 hver morgen, og som er indlagt af på grund af COVID-19 infektionen eller af en anden sygdom. Det kan være forskellige patienter de forskellige dage. Der tages generelt forbehold for oplysninger vedr. respirator.

5) Patienter med bekræftet COVID-19 infektion kan tidligst klassificeres som "overstået COVID-19 infektion" 14 dage efter den positive test, hvilket betyder, at der er mindst 14 dages forsinkelse på dette tal. Se definitionen af "overstået COVID-19 infektion" i Epidemiologisk trend og fokus af 1. april 2020

6) Opgørelsen af antallet af døde omfatter dødsfald, der er registreret indenfor 30 dage efter påvist COVID-19 infektion. COVID-19 er ikke nødvendigvis den tilgrundliggende årsag til dødsfaldet.

7) Ændring i forhold til forrige opdateringstidspunkt, jævnfør opdateringstidspunkter

### 12 COVID-19 overblik for Færøerne

	Testede personer	Smittede personer	Overståede infektioner	Dødsfald
Færøerne	11.162	187	187	0
Ændring siden forrige døgn <sup>1</sup>	160	0	0	-

> [Se tal fra Færøerne](#)

Tal for personer, der er testede, smittede og har overstået infektion på Færøerne er opgjort 15. juni. Kilde: Styrelsen for Patientsikkerhed

1) Ændring i forhold til forrige opdateringstidspunkt

### 13 COVID-19 overblik for Grønland

	Testede personer	Smittede personer	Overståede infektioner	Dødsfald
Grønland	2.723	13	13	0
Ændring siden forrige døgn <sup>1</sup>	92	0	0	-

> [Tal fra Grønland varetages af Landslægeembedet i Grønland](#)

Tal for personer, der er testede, smittede og har overstået infektion i Grønland er opgjort 16. juni. Kilde: Landslægeembedet i Grønland

1) Ændring i forhold til forrige opdateringstidspunkt

### 14 COVID-19 overblik for EU, EØS og UK

	Smittede personer	Dødsfald
EU, EØS og UK	1.486.366	172.175
Ændring <sup>1</sup>	4.941	512

### 1.5 COVID-19 overblik Globalt

	Smittede personer	Dødsfald
Globalt	8.142.129	443.488
Ændring <sup>1</sup>	141.282	6.856

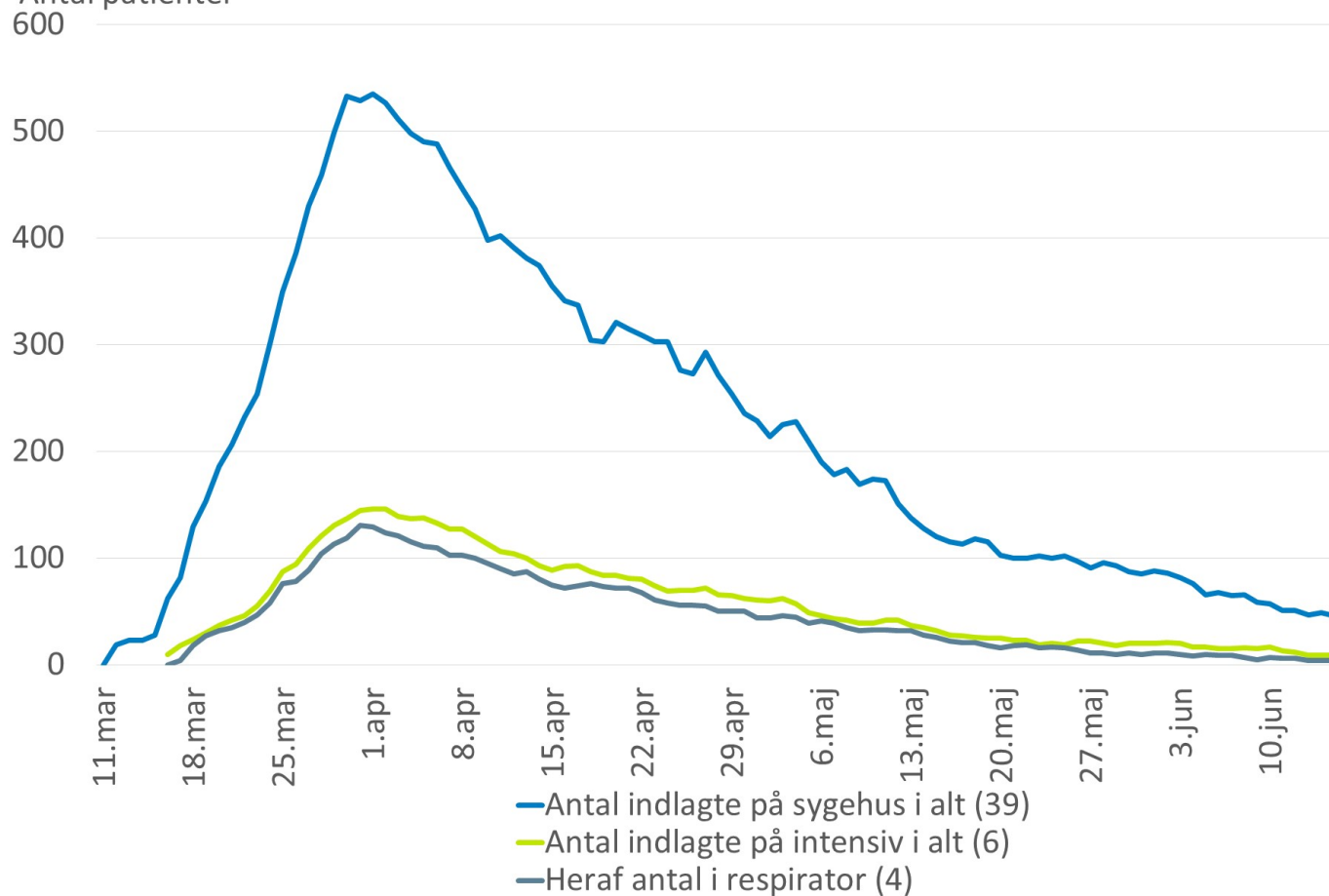
Tal for Globalt samt EU, EØS og UK er opgjort 17. juni. Kilde: ECDC

1) Ændring i forhold til forrige opdateringstidspunkt

Opdateret 16. juni kl. 14:00

### 1.6 Indlagte patienter med bekræftet COVID-19 pr. dag

#### Antal patienter



### 1.7 Antal testede, smittede, indlagte og dødsfald fordelt på region

Region	Testede	Bekræftede COVID-19 smittede <sup>1</sup>	Indlagte <sup>2</sup>	Dødsfald <sup>3</sup>
Nordjylland	63.065	489	104	22
Midtjylland	130.412	1.621	290	69
Syddanmark	123.441	1.032	250	35
Hovedstaden	261.154	7.095	1.194	349
Sjælland	96.742	1.978	485	123
I alt	674.814	12.215	2.323	598

Opdateret 17. juni kl. 14:00

Kilde: Statens Serum Institut

1) Hjemløse, turister og personer der endnu ikke har fået opholdstilladelse er ikke inkluderet i opgørelsen (pga. manglende folkeregisteradresse).

2) Antal der er eller har været indlagt. Indlæggelser er baseret på tal fra Landspatientregistret og omfatter patienter, der er eller har været indlagt mere end 12 timer. En relevant indlæggelse er defineret som en indlæggelse indtalt dagen efter prøvetagningsdato for en positiv SARS-coV-2 prøve. Der er en vis forsinkelse i indberetningerne til Landspatientregistret.

3) Opgørelsen omfatter dødsfald, der er registreret indenfor 30 dage efter påvist COVID-19 infektion. COVID-19 er ikke nødvendigvis den tilgrundliggende årsag til dødsfaldet. Dødsfald er hentet fra CPR-registret og Dødsårsagsregisteret.

## 2. Smittede borgere

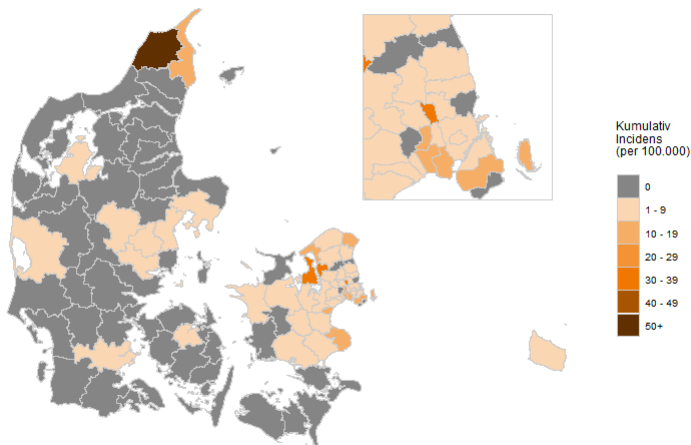
I tabeller og figurer nedenfor vises udviklingen i antal bekræftede COVID-19 tilfælde og antal testede borgere. De smittedes køns- og aldersfordeling samt geografisk fordeling illustreres

Fra slutningen af februar til den 11. marts testede man primært personer med både milde og mere alvorlige luftvejssymptomer, der rejste til Danmark fra lande med høj smittespredning, COVID-19. Dette skete som led i inddæmningsfasen. Fra den 12. marts er man som led i afbødningsstrategien overgået til at teste folk med indlæggelseskrævende symptomer for COVID-19.

I figuren nedenfor vises fordelingen af smittede i kommunerne. Opgørelsen er lavet sammenlignelig ved at antal smittede er sat i forhold til befolkningstallet i den enkelte kommune. Tal viser, hvor mange smittede, der er pr. 100.000 indbyggere i kommunen.

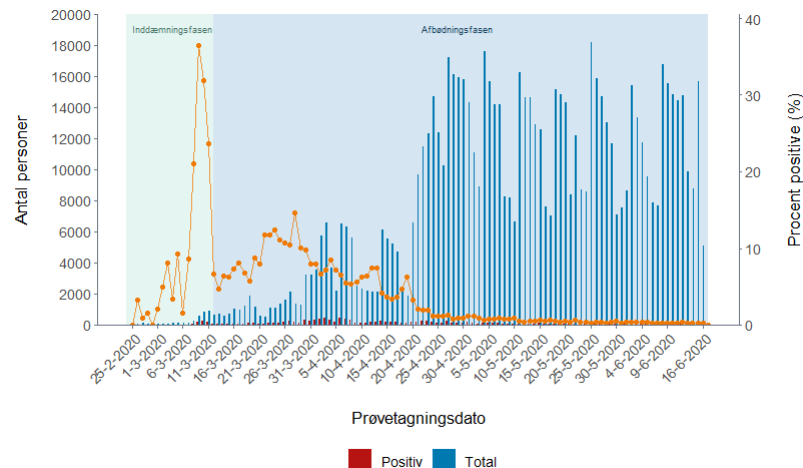
### 2.1 Nye bekræftede COVID-19 smittede per 100.000 indbyggere (incidens) de seneste 7 dage fordelt på kommuner.

Der er zoom på Københavnsområdet øverst til højre



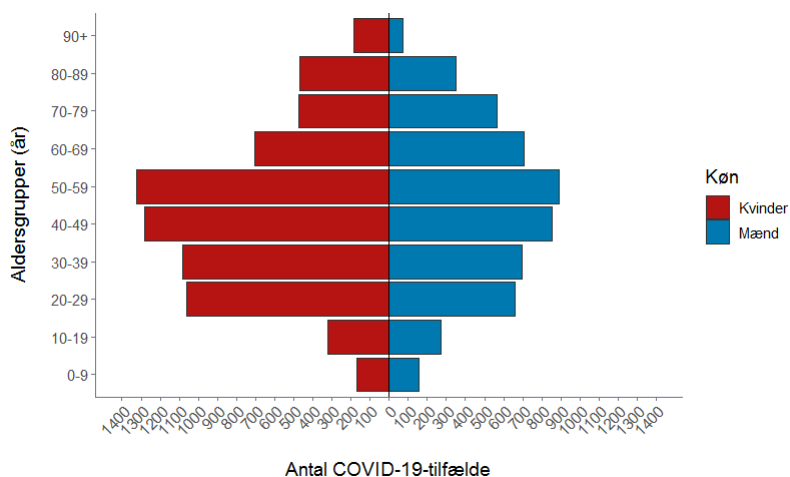
Opdateret 17. juni kl. 14:00; Kilde: Statens Serum Institut; Opgjort for de seneste 7 dage

### 2.2 Testede og bekræftede COVID-19 smittede opgjort pr. dag



Opdateret 17. juni kl. 14:00; Kilde: Statens Serum Institut; Personer, som er testet positiv for COVID-19, antal testede personer samt procent, der er testet positiv (rød kurve) opgjort per dag

### 2.3 Bekræftede COVID-19 smittede fordelt på køn og alder



Opdateret 17. juni kl. 14:00; Kilde: Statens Serum Institut

### 2.4 Antallet af tests og bekræftede smittede med COVID-19

	Bekræftede COVID-19 smittede	Testede for COVID-19, som ikke tidligere er testet positive *	Andet positive	Testede for COVID-19, som tidligere er testet positive	Testede for COVID-19 alt
17. juni	0**	9**	0,0%**	0**	9**
16. juni	11	5.055	0,2 %	39	5.094
15. juni	35	15.643	0,2 %	95	15.738
14. juni	22	8.736	0,3 %	61	8.797
13. juni	27	9.834	0,3 %	47	9.881
12. juni	60	14.574	0,4 %	87	14.661
11. juni	48	14.456	0,3 %	71	14.527
10. juni	40	14.855	0,3 %	89	14.944
9. juni	28	15.565	0,2 %	78	15.643
8. juni	46	16.730	0,3 %	114	16.844
7. juni	14	7.687	0,2 %	57	7.744
6. juni	15	7.890	0,2 %	80	7.970
5. juni	35	9.558	0,4 %	93	9.651
4. juni	42	11.760	0,4 %	102	11.862
3. juni	54	13.327	0,4 %	122	13.449
27. januar - 2. juni	11.817	647.893	1,8 %	6.302	654.195
I alt	12.294	813.745	1,5 %	7.438	821.183
Antal unikke personer, som testene dækker over	12.294	677.270	1,8 %	4.261	677.270

Opdateret 17. juni kl. 14:00

Kilde: Statens Serum Institut, COVID-19 overvågningsrapport

Note: Tallene for hele perioden bliver løbende opdateret.

\* Opførelsen af antal testede personer omfatter ikke tests, hvor der endnu ikke foreligger testresultat eller hvor testresultatet er inkonklusivt.

\*\* Tallet er for antal testede, der var testet på dags dato indtil kl. 8. Tallet vil blive opdateret i morgen.

### 3. Indlagte patienter

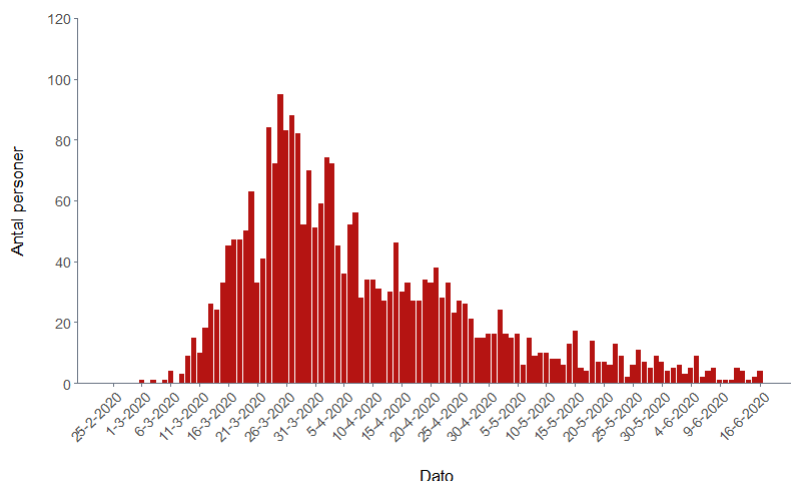
Der er med en lang række tiltag i det danske samfund sket en betydelig styrkelse af den forebyggende indsats mod yderligere smittespredning. I takt med dette er den sundhedsfaglige strategi ændret med det sigte, at det samlede sundhedsvæsen er rustet til at imødegå den betydelige udfordring, der vil komme ved en COVID-19-epidemi, samtidig med at sundhedsvæsenets ressourcer prioriteres til de patienter, der har allermost behov.

I de følgende figurer og tabeller vises udviklingen i antal indlagte patienter med bekræftet COVID-19 på sygehus, på intensivafdeling, og hvor mange intensivpatienter, der er i respiratorbehandling. Tallene viser, i hvor mange senge i regionerne, der ligger patienter med bekræftet COVID-19 kl. 8 hver morgen. Det kan være forskellige patienter de forskellige dage.

Mere detaljerede oplysninger om patienter indberettes til Landspatientregisteret (LPR) - dog med en anden frekvens. Tabellen med køns- og aldersfordeling for indlagte patienter med COVID-19 er baseret på disse data og opgøres derfor for en forskudt periode og omfatter alle indlagte patienter i den angivne periode.

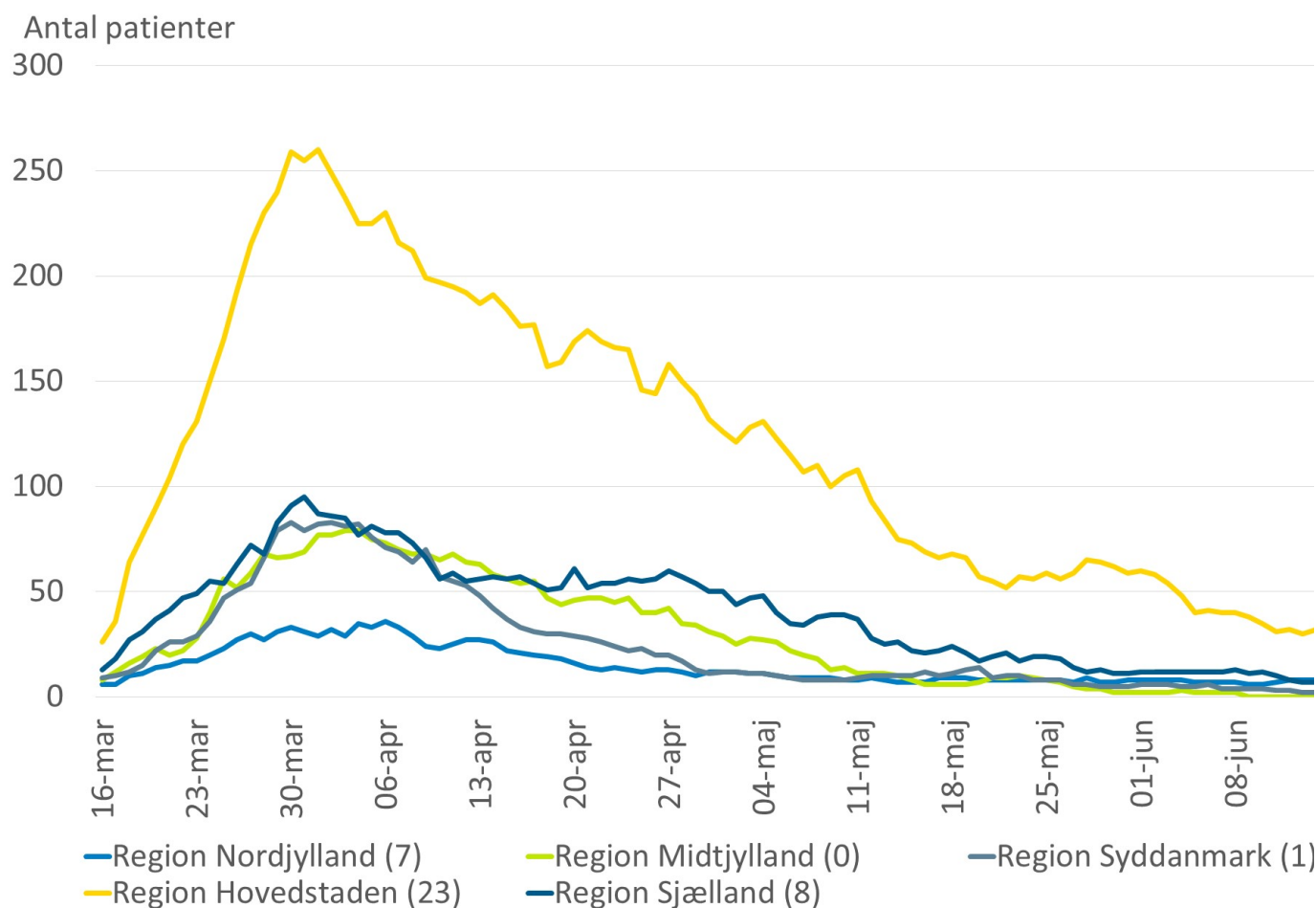
Fra og med 17. juni defineres COVID-19-relaterede indlæggelser som indlæggelser, som starter inden for 14 dage efter prøvetagningsdato for den første positive prøve. Derudover opdat definition således, at en indlæggelse afgrænses ved 90 dage efter prøvetagningsdato for første positive prøve. Definitionsændringen er beskrevet hos Statens Serum Institut.

### 3.1 Nyindlæggelser for patienter med bekræftet COVID-19 fordelt på indlæggelsesdato



Opdateret 17. juni kl. 14:00; Kilde: Statens Serum Institut; Data er baseret på Landspatientregistret og det daglige øjebliksbillede fra regionernes IT systemer. Data vil ændre sig i opgørelsestid, når mere information tilgår. For personer indlagt mere end 48 timer før prøven er taget angives dato for prøve.

### 3.2 Patienter indlagt med bekræftet COVID-19 pr. dag fordelt på regioner

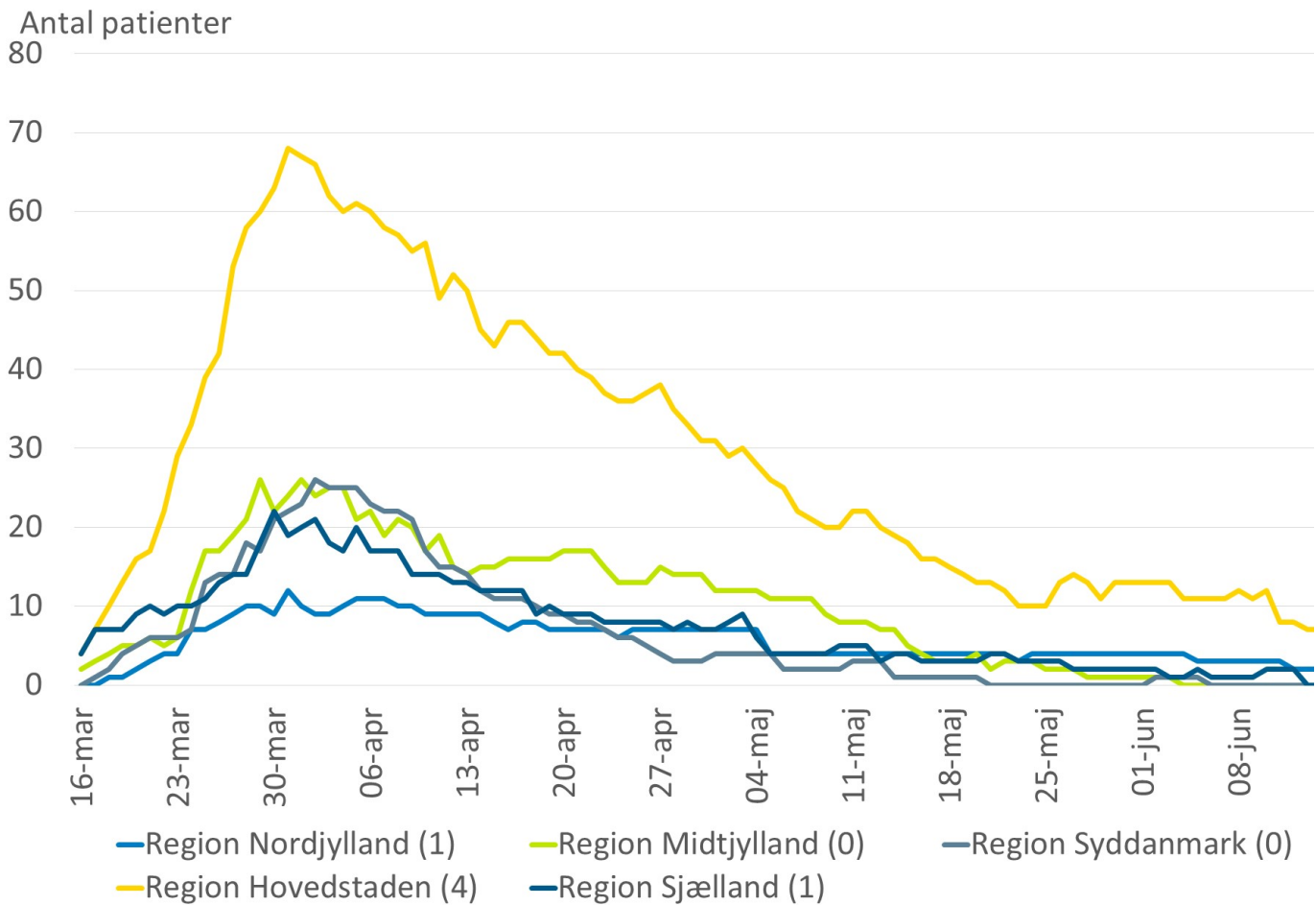


Opdateret 17. juni kl. 14:00

Kilde: Indberetning fra regionerne

Note: Tallene viser, i hvor mange senge på intensivafdelinger og på andre afdelinger i regionerne, der ligger patienter med bekræftet COVID-19 kl 7 hver morgen. Det kan være forskellige patienter de forskellige dage. Data er indsamlet af Styrelsen for Patientsikkerhed 11-13. marts, Sundhedsstyrelsen 16. marts - 1. april og Sundhedsdatastyrelsen fra 2. april.

### 3.3 Patienter indlagt på intensiv med bekræftet COVID-19 pr. dag fordelt på regioner



Opdateret 17. juni kl. 14:00

Kilde: Indberetning fra regionerne

Note: Tallene viser, i hvor mange senge på intensivafdelinger og på andre afdelinger i regionerne, der ligger patienter med bekræftet COVID-19 kl. 7 hver morgen. Det kan være forskellige patienter de forskellige dage. Data er indsamlet af Styrelsen for Patientsikkerhed 11.-13. marts, Sundhedsstyrelsen 16. marts - 1. april og Sundhedsdatastyrelsen fra 2. april.

#### 3.4 Patienter indlagt med bekræftet COVID-19

	Antal indlagte på sygehus i alt	Heraf indlagte på intensiv afd.	Heraf indlagte på intensiv afd. og i respirator
Region Nordjylland	9	1	1
Region Midtjylland	1	0	0
Region Syddanmark	4	0	0
Region Hovedstaden	39	8	3
Region Sjælland	7	0	0
Hele landet	60	9	4
Færøerne	0	0	0
Grønland	0	0	0

Opdateret 16. juni kl. 14:00

Kilde: Indberetning fra regionerne til Sundhedsdatastyrelsen.

Note: Tallene viser, i hvor mange senge i regionerne, der ligger patienter med bekræftet COVID-19 kl. 7 hver morgen. Det kan være forskellige patienter de forskellige dage. Der tages generelt forbehold for oplysninger vedr. respirator.

#### 3.5 Køns- og aldersfordeling for indlagte patienter med COVID-19 - akkumuleret

Aldersgruppe	Bekræftede COVID-19 tilfælde i alt	Indlagte i alt*	Andel af indlagte i forhold til bekræftede	Indlagte patienter med underliggende sygdom**	Andel af indlagte med underliggende sygdom**	Indlagte kvinder*	Indlagte mænd*
0-9	328	15	5 %	***	***	***	***
10-19	591	14	2 %				
20-29	1.725	57	3 %	12	21 %	34	23
30-39	1.779	91	5 %	32	35 %	54	37
40-49	2.135	196	9 %	66	34 %	98	98
50-59	2.214	345	16 %	147	43 %	145	200
60-69	1.411	388	27 %	234	60 %	145	243
70-79	1.036	599	58 %	448	75 %	245	354
80-89	818	488	58 %	387	79 %	247	241
90+	257	132	51 %	115	87 %	89	43
I alt	12.294	2.325	19 %	1.446	62 %	1.075	1.250

Opdateret 17. juni kl. 14:00

Kilde: Statens Serum Institut, COVID-19 overvågningsrapport

Note: Hvis totaler ikke stemmer med summen af tallene, er der mindre end 5 personer i nogle af de aldersgrupper, der ikke er angivet tal for.

\* Indlagte omfatter patienter, der er eller har været indlagt mere end 12 timer. En relevant indlæggelse er defineret som en indlæggelse indenfor 14 dage efter prøvetagningsdato for en positiv SARS-CoV-2 prøve. Der er en vis forindberetninger til Landspatientregistret.

\*\* Underliggende sygdom er defineret som indlæggelse indenfor de sidste 5 år med bl.a. følgende diagnoser diabetes, cancer, kronisk lungesygdom, hjerte-kar-sygdomme og hæmatologiske sygdom

\*\*\*Tomme celler betyder små tal

### 3.6 Køns- og aldersfordeling for patienter indlagt på intensiv afdeling med COVID-19 - akkumuleret

Aldersgruppe	Bekræftede COVID-19 tilfælde i alt	Indlagte på intensiv i alt <sup>1</sup>	Andel af indlagte på intensiv i forhold til bekræftede tilfælde	Indlagte patienter på intensiv med underliggende sygdom <sup>2</sup>	Andel af indlagte patienter på intensiv med underliggende sygdom <sup>2</sup>	Indlagte kvinder på intensiv <sup>1</sup>	Indlagte mænd på intensiv <sup>1</sup>
0-39 <sup>1</sup>	4.423	17	0 %	6	35 %	6	11
40-49	2.135	22	1 %	8	36 %	10	12
50-59	2.214	54	2 %	24	44 %	9	45
60-69	1.411	86	6 %	55	64 %	27	59
70-79	1.036	130	13 %	98	75 %	38	92
80+ <sup>3</sup>	1.075	47	4 %	31	66 %	13	34
I alt	12.294	356	3 %	222	62 %	103	253

Opdateret 17. juni kl. 14:00

Kilde: Statens Serum Institut, COVID-19 overvågningsrapport

1) Indlagte omfatter patienter, der er eller har været indlagt mere end 12 timer. En relevant indlæggelse er defineret som en indlæggelse indenfor 14 dage efter prøvetagningsdato for en positiv SARS-CoV-2 prøve. Der er en vis forindberetninger til Landspatientregistret.

2) Underliggende sygdom er defineret som indlæggelse indenfor de sidste 5 år med bl.a. følgende diagnoser diabetes, cancer, kronisk lungesygdom, hjerte-kar-sygdomme og hæmatologiske sygdom

3) Bemærk: Nogle aldersgrupper er slået sammen af diskretionshensyn i forhold til personerne.

### 3.7 Indlagte patienter med bekræftet COVID-19

	Region Nordjylland	Region Midtjylland	Region Syddanmark	Region Hovedstaden	Region Sjælland	Hele landet
Stigning i forhold til dagen før	0 %	0 %	0 %	-18 %	0 %	-9 %
17. juni	7	0	1	23	8	39
16. juni	7	0	1	28	7	43
15. juni	8	0	2	29	7	46
14. juni	8	0	2	32	7	49
13. juni	8	0	2	30	7	47
12. juni	8	0	3	32	8	51
11. juni	7	0	3	31	10	51
10. juni	6	0	4	35	12	57

Opdateret 17. juni kl. 14:35

Kilde: Indberetning fra regionerne.

Note: Tallene viser, i hvor mange senge i regionerne, der ligger patienter med bekræftet COVID-19 kl. 7 hver morgen. Det kan være forskellige patienter de forskellige dage.

Data indsamlet af Sundhedsdatastyrelsen.

### 3.8 Indlagte patienter med bekræftet COVID-19 på intensivafdeling

	Region Nordjylland	Region Midtjylland	Region Syddanmark	Region Hovedstaden	Region Sjælland	Hele landet
Stigning i forhold til dagen før	0 %	0 %	0 %	-43 %	-	-25 %
17. juni	1	0	0	4	1	6
16. juni	1	0	0	7	0	8
15. juni	2	0	0	7	0	9
14. juni	2	0	0	7	0	9
13. juni	2	0	0	7	0	9
12. juni	2	0	0	8	2	12
11. juni	3	0	0	8	2	13
10. juni	3	0	0	12	2	17

Opdateret 17. juni kl. 14:35

Kilde: Indberetning fra regionerne.

Note: Tallene viser, i hvor mange senge i regionerne, der ligger patienter med bekræftet COVID-19 kl. 7 hver morgen. Det kan være forskellige patienter de forskellige dage.

Data indsamlet af Sundhedsdatastyrelsen.

### 3.9 Indlagte patienter med bekræftet COVID-19 på intensivafdeling og i respirator

	Region Nordjylland	Region Midtjylland	Region Syddanmark	Region Hovedstaden	Region Sjælland	Hele landet
Stigning i forhold til dagen før	0 %	0 %	0 %	0 %	0 %	0 %
17. juni	1	0	0	3	0	4
16. juni	1	0	0	3	0	4
15. juni	1	0	0	3	0	4
14. juni	1	0	0	3	0	4
13. juni	1	0	0	3	0	4
12. juni	1	0	0	4	1	6
11. juni	1	0	0	4	1	6
10. juni	1	0	0	5	1	7

Opdateret 16. juni kl. 14:35

Kilde: Indberetning fra regionerne.

Note: Tallene viser, i hvor mange senge i regionerne, der ligger patienter med bekræftet COVID-19 kl. 7 hver morgen. Det kan være forskellige patienter de forskellige dage. Der tages generel forbehold for oplysninger vedr. respirator.

Data indsamlet af Sundhedsdatastyrelsen.

## 4. Overstået COVID-19-infektion

Overstået COVID-19-infektion defineres som:

- Når en person, hverken er indlagt eller død 14 dage efter en påvist COVID-19-infektion.
- For patienter, der er indlagt 14 dage efter påvist COVID-19 infektion, vil datoen for overstået COVID-19-infektion blive sat til førstkommande udskrivelsesdato eller til 30 dage efter prøvetagningsdatoen.
- Hvis en patient dør indenfor 30 dage efter påvist COVID-19, vil patienten blive talt med som COVID-19-relateret dødsfald uanset om patienten tidligere skulle have været klassificeret som overstået infektion.

### 4.1 Antal bekræftede COVID-19 smittede med overstået infektion og antal døde fordelt på testuge



Kalenderuge	Testede personer	Bekræftede COVID-19 smittede	Positive test (%)	Personer med overstået infektion	Fortsat indlagt	Ny-indlagte personer	Dødsfald
22	69.166	302	0,4 %	**	18	49	11
21	64.681	392	0,6 %	**	22	58	13
20	67.993	448	0,7 %	430	11	61	28
19	71.119	672	0,9 %	654	2	81	34
18	89.866	992	1,1 %	959	6	123	65
17	71.037	1.301	1,8 %	1.235	2	208	59
16	24.865	1.179	4,7 %	1.116	8	227	75
15	25.478	1.651	6,5 %	1.587	3	261	95
14	26.338	2.175	8,3 %	2.048	3	427	113
13	9.149	1.138	12,5 %	1.017	10	589	59
12	6.984	553	7,9 %	473	4	329	21
11	4.830	832	17,2 %	809	2	135	4
10	769	81	10,5 %	79		9	
9	331	4	1,2 %	4		1	
I alt	532.606	11.720	2,2 %	10.411	91	2.558	577

Opdateret 7. juni kl. 14:00 Kilde: Statens Serum Institut Epidemiologisk trend og fokus: indlæggelser, den 4. juni 2020

\* Antal dødsfald med eller af COVID-19, indenfor 30 dage efter bekræftet infektion

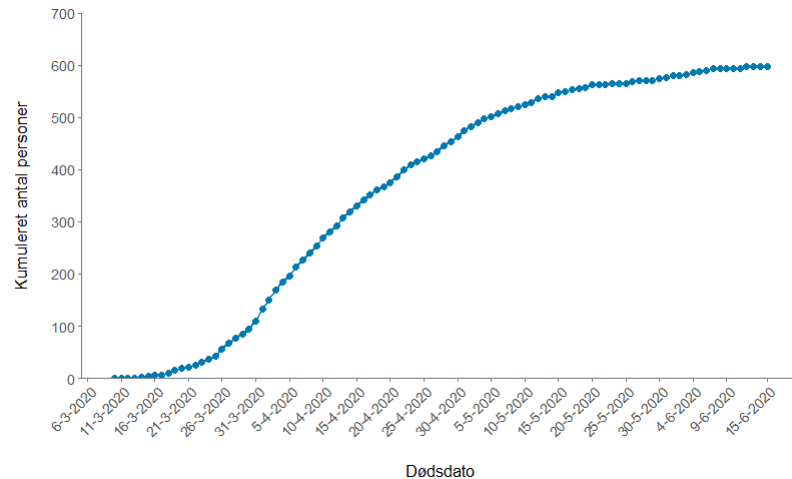
\*\* Der skal som minimum gå 14 dage fra påvist SARS-CoV-2-infektion til overstået infektion, hvorfor der de seneste uger er enten ingen eller få personer med overstået infektion.

Note: Opgørelsen er lavet på grundlag af en algoritme og data fra sundhedsregistre (b.l.a. MiBa, LPR3, DAR). Algoritmen er beskrevet i rapporten fra SSI.

## 5. Dødsfald

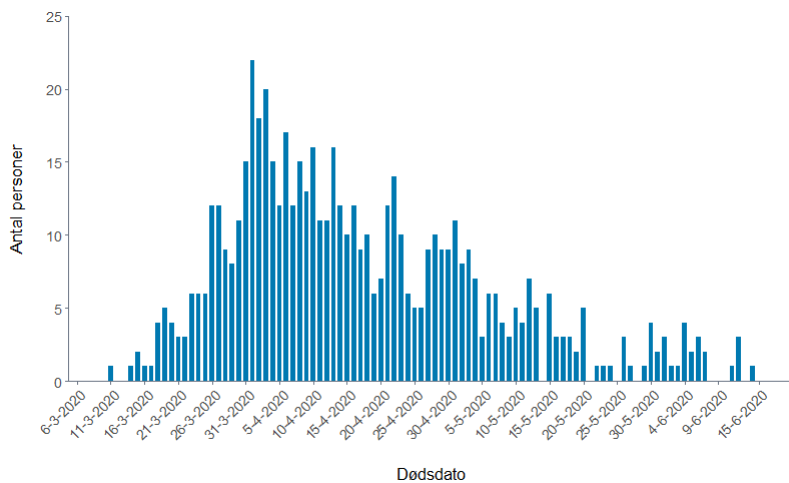
Figurer og tabeller omfatter dødsfald, der er registreret indenfor 30 dage efter påvist COVID-19-infektion. COVID-19 er ikke nødvendigvis den tilgrundliggende årsag til dødsfaldet. Opgørelsesmetoden er ændret d. 29. marts 2020 fra 60 til 30 dage efter rådgivning fra det europæiske COVID-19-netværk under ECDC. Opgørelsen pr. 29. marts viser det samme antal, uanset om afgrænsningen ligger 30 eller 60 dage efter påvist COVID-19-infektion.

### 5.1 Kumuleret antal dødsfald med COVID-19-infektion, fordelt på dødsdato



Opdateret 16. juni kl. 14:00; Kilde: Statens Serum Institut

### 5.2 Antal dødsfald med COVID-19-infektion, fordelt på dødsdato



Opdateret 16. juni kl. 14:00; Kilde: Statens Serum Institut

### 5.3 Køns- og aldersfordeling for døde personer med COVID-19 infektion - akkumuleret

Aldersgruppe	Bekræftede COVID-19 tilfælde i alt	Døde i alt	Andel af døde i forhold til bekræftede	Døde med underliggende sygdom <sup>1</sup>	Andel af døde med underliggende sygdom <sup>1</sup>	Døde kvinder	Døde mænd
0-59 <sup>2</sup>	8.736	17	0 %	12	71 %	5	12
60-69	1.409	58	4 %	44	76 %	22	36
70-79	1.033	172	17 %	143	83 %	49	123
80-89	816	227	28 %	192	85 %	99	128
90+	256	124	49 %	105	85 %	84	40
I alt	12.250	598	5 %	496	83 %	259	339

Opdateret 16. juni kl. 14.00

Kilde: Statens Serum Institut, COVID-19 overvågningsrapport.

<sup>1</sup> Underliggende sygdom er defineret som indlæggelse indenfor de sidste 5 år med bl.a. følgende diagnoser diabetes, cancer, kronisk lungesygdom, hjerte-kar sygdomme og hæmatologiske sygdomme.

<sup>2</sup> Aldersgruppen 0-59 år er slået sammen af diskretionshensyn i forhold til patienterne

#### Det europæiskeagentur for smitsomme sygdomme

European Centre for Disease Prevention and Control (ECDC) følger løbende spredningen af coronavirus/COVID-19 med data, som indberettes dagligt af de nationale myndigheder.

[Find de seneste oplysninger her](#)

#### WHO

Verdenssundhedsorganisationen WHO under FN følger spredningen med coronavirus/COVID-19 i mere end 100 lande verden over på baggrund af data, som dagligt indberettes af nationale myndigheder.

[Find seneste tal i WHO's Situation Reports](#)

#### Johns Hopkins University

Johns Hopkins University følger løbende spredningen af COVID-19/coronavirus på verdensplan i antallet af smittede, døde og raskmeldte. Oplysningerne er tilgængelige på et interaktivt verdenskort. Vær opmærksom på, at data ikke opdateres samtidig med data på Sundhedsstyrelsens hjemmeside.

[Følg smittespredningen på Johns Hopkins interaktive kort](#)

Opdateret 17 JUN 2020

Tilmeld dig og få nyheder om COVID-19 i din indbakke

#### Kontakt os

##### ADRESSE

Sundhedsstyrelsen  
Islands Brygge 67  
2300 København S

CVR: 12070918  
VAT: DK33 47 35 32  
EAN: 5798000363007

##### MAIL

[sst@sst.dk](mailto:sst@sst.dk)

##### NYHEDSABONNEMENT

Tilmeld dig til vores nyhedsabonnement og få vores nyheder direkte i din indbakke

[> Tilmeld nyhedsabonnement](#)

##### GENVEJE



TELEFON

Tlf. 72 22 74 00

FØLG OS

[Twitter](#)

[LinkedIn](#)

[Facebook](#)