

# Tal og overvågning af COVID-19

Her samler vi data om coronavirus/COVID-19. Der vises data om testede, smittede, personer med overstået infektion, indlagte patienter og dødsfald.

## Om opdateringer

Tabellerne under punkt 1 opdateres hver mandag, tirsdag, onsdag, torsdag og fredag kl. 14.  
Øvrige tabeller og figurer opdateres hver tirsdag kl. 14.

Siden er inddelt i følgende afsnit:

1. Overblik
2. Smittede borgere
3. Indlagte patienter
4. Overstået infektion
5. Dødsfald

## 1. Overblik

### 1.1 COVID-19 status for Danmark

Tallene vedrørende indlagte herunder indlagte på intensiv og indlagte på intensiv og i respirator er fra og med 17. juni opgjort med en ny metode. COVID-19-relaterede indlæggelser defineres nu som indlæggelser, der starter inde dage efter prøvetagningsdato for den første positive prøve. Derudover er definitionen opdateret således, at en indlæggelse er afgrænset ved 90 dage efter prøvetagningsdato for første positive prøve. Læs mere hos Statens Serum Institut. Opdatering af definitionen for COVID-19-relaterede indlæggelser til beregning af sengekapaletet. Alle tal for indlagte patienter er genberegnet og følger således den nye opgørelsesmetode.

	Antal prøver <sup>1</sup>	Testede personer <sup>2</sup>	Smittede personer <sup>3</sup>	Indlagte <sup>4</sup>	Heraf indlagte på intensiv	Heraf indlagte på intensiv og i respirator	Overståede infektioner <sup>5</sup>	Dødsfald <sup>6</sup>	Dødsfald i % smittede
Danmark	1.680.226	1.239.335	14.442	25	2	2	12.840	617	4,3 %
Ændring <sup>7</sup> (på 1 døgn)	25.714	15.849	136	1	0	0	53	0	

Opdateret 7. august kl. 14.00

Tal opgjort 7. august kl. 12.15. Kilde: Statens Serum Institut

- 1) En person kan have fået foretaget flere tests. Antal prøver viser dermed det samlede antal tests, som er eller bliver analyseret.
- 2) Opgørelsen af antal testede personer omfatter ikke tests, hvor der endnu ikke foreligger testsvare eller hvor testsvaret er inkonklusivt.
- 3) Smittede personer er personer, der er blevet testet positive. Smittede personer, som ikke har gennemført en test, indgår ikke i tallet.
- 4) Indlagte viser, i hvor mange senge på intensivafdelinger og på andre afdelinger i regionerne, der ligger patienter med laboratorie-bekræftet COVID-19 kl. 7 hver morgen, og som er indlagt af på grund af COVID-19 infektionen eller af en anden sygdom. Det kan være forskellige patienter de forskellige dage. Der tages generelt forbehold for oplysninger vedr. respirator.
- 5) Patienter med bekræftet COVID-19 infektion kan tidligst klassificeres som "overstået COVID-19 infektion" 14 dage efter den positive test, hvilket betyder, at der er mindst 14 dages forsinkelse på dette tal. Se definitionen af "overstået COVID-19 infektion" i Epidemiologisk trend og fokus af 1. april 2020
- 6) Opgørelsen af antallet af døde omfatter dødsfald, der er registreret indenfor 30 dage efter påvist COVID-19 infektion. COVID-19 er ikke nødvendigvis den tilgrundliggende årsag til dødsfaldet.
- 7) Ændring i forhold til forrige opgørelse.

### 1.2 COVID-19 status for Færøerne

	Testede personer	Smittede personer	Overståede infektioner	Dødsfald
Færøerne	45.849	291	192	0
Ændring <sup>1</sup> (på 1 døgn)	4.390	50	0	0

[Se tal fra Færøerne](#)

Tal for personer, der er testede, smittede og har overstået infektion på Færøerne er opgjort 7. august. Kilde: Styrelsen for Patientsikkerhed

1) Ændring i forhold til forrige opgørelse.

Opdateret 7. august kl. 14.46

### 1.3 COVID-19 status for Grønland

	Testede personer	Smittede personer	Overståede infektioner	Dødsfald
Grønland	5.999	14	14	0
Ændring <sup>1</sup> (på 1 døgn)	22	0	1	0

Tal for personer, der er testede, smittede og har overstået infektion i Grønland er opgjort 6. August. Kilde: Landslægeembedet i Grønland  
1) Ændring i forhold til forrige opgørelse

Opdateret 7. august kl. 14.00

#### 14 COVID-19 status for EU, EØS og UK

	Smittede personer	Dødsfald
EU, EØS og UK	1793.680	183.409
Ændring <sup>1</sup> (på 1 døgn)	13.678	165

#### 15 COVID-19 status Globalt

	Smittede personer	Dødsfald
Globalt	19.076.745	714.618
Ændring <sup>1</sup> (på 1 døgn)	283.223	6.903

Tal for Globalt samt EU, EØS og UK er opgjort 7. august. Kilde: ECDC

1) Ændring i forhold til forrige opgørelse.

Opdateret 7. august kl. 14.00

#### 16 Indlagte: pr. dag

##### Indlagte patienter med bekræftet COVID-19 pr. dag

OBS – Tallene omkring indlæggelser, intensiv patienter og patienter i respirator er fra og med 17. juni opgjort med en ny metode.

COVID-19-relaterede indlæggelser defineres nu som indlæggelser, der starter inden for 14 dage efter prøvetagningsdato for den første positive prøve. Derudover opdateres definition således, at en indlæggelse afgrænses ved 91 efter prøvetagningsdato for første positive prøve.

Alle tal for indlagte patienter følger den nye opgørelsesmetode.

#### Antal patienter



Opdateret 4. august kl. 14.00

Kilde: Indberetning fra regionerne

Note: Tallene viser, i hvor mange senge på intensivafdelinger og på andre afdelinger i regionerne, der ligger patienter med bekræftet COVID-19 kl 7 hver morgen. Det kan være forskellige patienter de forskellige dage. Der tages forbehold for oplysninger vedr. respirator. For perioden 24. marts-2. april indeholder antallet af patienter i respirator i Region Hovedstaden og Region Sjælland patienter, der på et tidspunkt i deres hospitalsindlæggelse har modtaget respiratorbehandling. Fra 3. april og frem indeholder tallene fra de to regioner ikke længere patienter, som har afsluttet respiratorbehandling, hvilket forklarer faldet i antallet af respiratorpatienter fra og med 4.april. Data er indsamlet af Styrelsen for Patientsikkerhed 11.-13. marts, Sundhedsstyrelsen 16. marts - 1. april og Sundhedsdatastyrelsen fra 2. april.

## 1.7 Testede, smittede, indlagte og dødsfald: regioner - akkumuleret

Testede, smittede, indlagte og dødsfald fordelt på regioner - akkumuleret

Region	Testede	Bekræftede COVID-19 smittede <sup>1</sup>	Indlagte <sup>2</sup>	Dødsfald <sup>3</sup>
Nordjylland	121.316	641	141	26
Midtjylland	231.251	1.854	330	69
Syddanmark	211.124	1.143	260	35
Hovedstaden	457.073	7.972	1.395	360
Sjælland	163.388	2.273	567	126
I alt	1.184.152	13.883	2.693	616

Opdateret 4. august kl. 14:00

Kilde: Statens Serum Institut

1) Hjemløse, turister og personer der endnu ikke har fået opholdstilladelse er ikke inkluderet i opgørelsen (pga. manglende folkeregisteradresse). Der er derfor færre smittede personer i denne tabel i forhold til tabel 11

2) Antal der er eller har været indlagt. Indlæggelser er baseret på tal fra Landspatientregistret og omfatter patienter, der er eller har været indlagt mere end 12 timer. En relevant indlæggelse er defineret som en indlæggelse inde dage efter prøvetagningsdato for en positiv SARS-coV-2 prøve. Der er en vis forsinkelse i indberetningerne til Landspatientregistret. Fra og med 30. juni medregnes også de daglige indberetninger fra regionerne om antal patienter indlagt i en seng. Da COVID-19-overvågningen skal være så tidstro som muligt, og også anvendes til at monitorere hvor mange senge der dagligt er optaget af COVID-19-patienter, inkluderes i de daglige øjebliksbilleder alle patienter indlagt i en seng. Dvs. at patienter som senere viser sig kun at have været indlagte i <12 timer er inkluderet.

3) Opgørelsen omfatter dødsfald, der er registreret indenfor 30 dage efter påvist COVID-19 infektion. COVID-19 er ikke nødvendigvis den tilgrundliggende årsag til dødsfaldet. Dødsfald er hentet fra CPR-registret og Dødsårsagsregisteret.

## 2. Smittede borgere

I tabeller og figurer nedenfor vises udviklingen i antal bekræftede COVID-19 tilfælde og antal testede borgere. De smittedes køns- og aldersfordeling samt geografisk fordeling illustreres

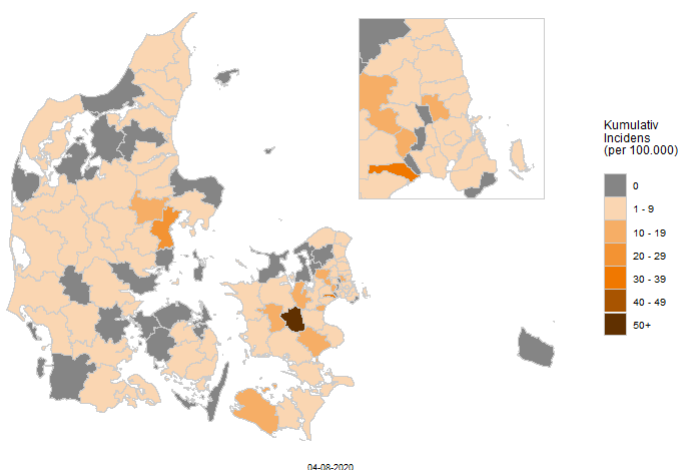
Fra slutningen af februar til den 11. marts testede man primært personer med både milde og mere alvorlige luftvejssymptomer, der rejste til Danmark fra lande med høj smittespredning, COVID-19. Dette skete som led i inddæmningsfasen. Fra den 12. marts er man som led i afbødningsstrategien overgået til at teste folk med indlæggelseskrævende symptomer for COVID-19.

I figuren nedenfor vises fordelingen af smittede i kommunerne. Opgørelsen er lavet sammenlignelig ved at antal smittede er sat i forhold til befolkningstallet i den enkelte kommune. Tal viser, hvor mange smittede, der er pr. 100.000 indbyggere i kommunen.

### 2.1 Smittede de seneste 7 dage: kommuner

Nye bekræftede COVID-19 smittede per 100.000 indbyggere (incidens) de seneste 7 dage fordelt på kommuner (kumulativ seneste 7 dage)

Der er zoom på Københavnsområdet i firkanten.



Opdateret 4. august kl. 14:00; Kilde: Statens Serum Institut; Opgjort for de seneste 7 dage

### 2.2 Testede og smittede: pr. dag

Testede og bekræftede COVID-19 smittede opgjort pr. dag

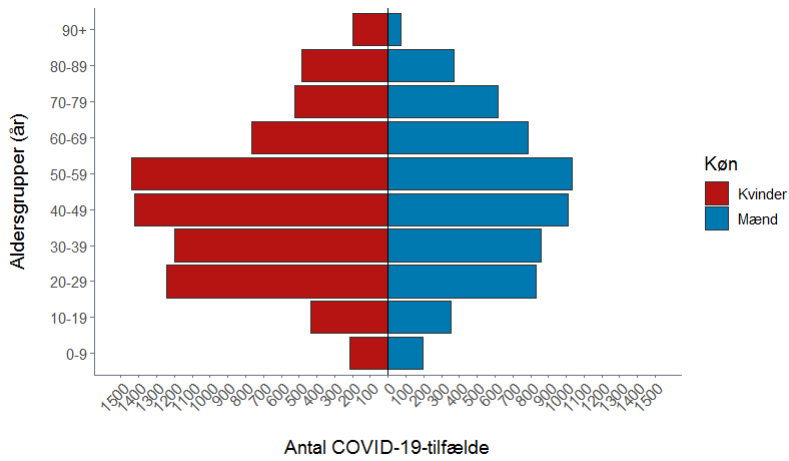


04-08-2020

Opdateret 4. august kl. 14:00; Kilde: Statens Serum Institut; Personer, som er testet positiv for COVID-19, antal testede personer samt procent, der er testet positiv (rød kurve) opgjort per c

### 2.3 Smittede: køn og alder

Bekræftede COVID-19 smittede fordelt på køn og alder



04-08-2020

Opdateret 4. august kl. 14:00; Kilde: Statens Serum Institut

### 2.4 Testede og smittede: pr. dag

Antal bekræftede COVID-19-tilfælde, testede personer og andel positive fordelt per prøvedato de seneste 14 dage.

	Bekræftede COVID-19 smittede	Testede for COVID-19, som <i>ikke</i> tidligere er testet positive *	Andel positive	Testede for COVID-19, som tidligere er testet positive	Testede for COVID-19 alt
4. august	0**	10**	0**	0**	10**
3. august	11	5.015	0,2 %	26	5.041
2. august	80	15.296	0,5 %	60	15.356
1. august	64	14.247	0,4 %	39	14.286
31. juli	59	19.804	0,3 %	92	19.896
30. juli	84	20.420	0,4 %	99	20.519
29. juli	66	20.101	0,3 %	113	20.214
28. juli	78	20.294	0,4 %	9	20.519
27. juli	64	20.630	0,3 %	83	20.713
26. juli	24	12.756	0,2 %	44	12.800
25. juli	27	11.675	0,2 %	52	11.727
24. juli	37	16.025	0,2 %	80	16.105
23. juli	54	15.720	0,3 %	70	15.790
22. juli	35	16.548	0,2 %	82	16.630
21. juli	37	16.572	0,2 %	82	16.654
27. januar - 20. juli	13.354	1.339.562	1 %	9.924	1.349.486
I alt	14.073	1.564.675	0,9 %	10.927	1.575.602
Antal unikke personer, som testene dækker over	14.073	1.193.168	1,2 %	5.812	1.193.168

Opdateret 4. august kl. 14.00

Kilde: Statens Serum Institut, COVID-19 overvågningsrapport

Note: Tallene for hele perioden bliver løbende opdateret.

\* Opgørelsen af antal testede personer omfatter ikke tests, hvor der endnu ikke foreligger testsvar eller hvor testsvaret er inkonklusivt.

\*\* Tallet er for antal testede, der var testsvar på dags dato indtil kl. 8. Tallet vil blive opdateret i morgen.

### 3. Indlagte patienter

Der er med en lang række tiltag i det danske samfund sket en betydelig styrkelse af den forebyggende indsats mod yderligere smittespredning. I takt med dette er den sundhedsfaglige strategi ændret med det sigte, at det samlede sundhedsvæsen er rustet til at imødegå den betydelige udfordring, der vil komme ved en COVID-19-epidemi, samtidig med at sundhedsværesressourcer prioriteres til de patienter, der har allermost behov.

I de følgende figurer og tabeller vises udviklingen i antal indlagte patienter med bekræftet COVID-19 på sygehus, på intensivafdeling, og hvor mange intensivpatienter, der er i respiratorbehandling. Tallene viser, i hvor mange senge i regionerne, der ligger patienter med bekræftet COVID-19 kl. 8 hver morgen. Det kan være forskellige patienter de forskellige dage.

Mere detaljerede oplysninger om patienter indberettes til Landspatientregisteret (LPR) - dog med en anden frekvens. Tabellen med køns- og aldersfordeling for indlagte patienter med COVID-19 er baseret på disse data og opgøres derfor for en forskudt periode og omfatter alle indlagte patienter i den angivne periode.

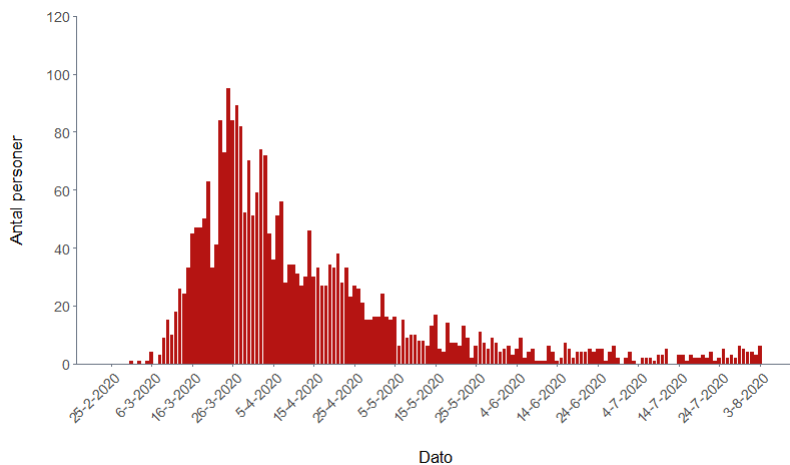
OBS - Tallene vedrørende indlagte herunder indlagte på intensiv og indlagte på respirator er fra og med 17. juni opgjort med en ny metode.

COVID-19-relaterede indlæggelser defineres nu som indlæggelser, der starter inden for 14 dage efter prøvetagningsdato for den første positive prøve. Derudover er definitionen opdateret således, at en indlæggelse er afgrænset til 14 dage efter prøvetagningsdato for første positive prøve.

Alle tal for indlagte patienter er genberegnet og følger således den nye opgørelsesmetode.

#### 3.1 Nyindlæggelser: indlæggelsesdato

Nyindlæggelser for patienter med bekræftet COVID-19 fordelt på indlæggelsesdato

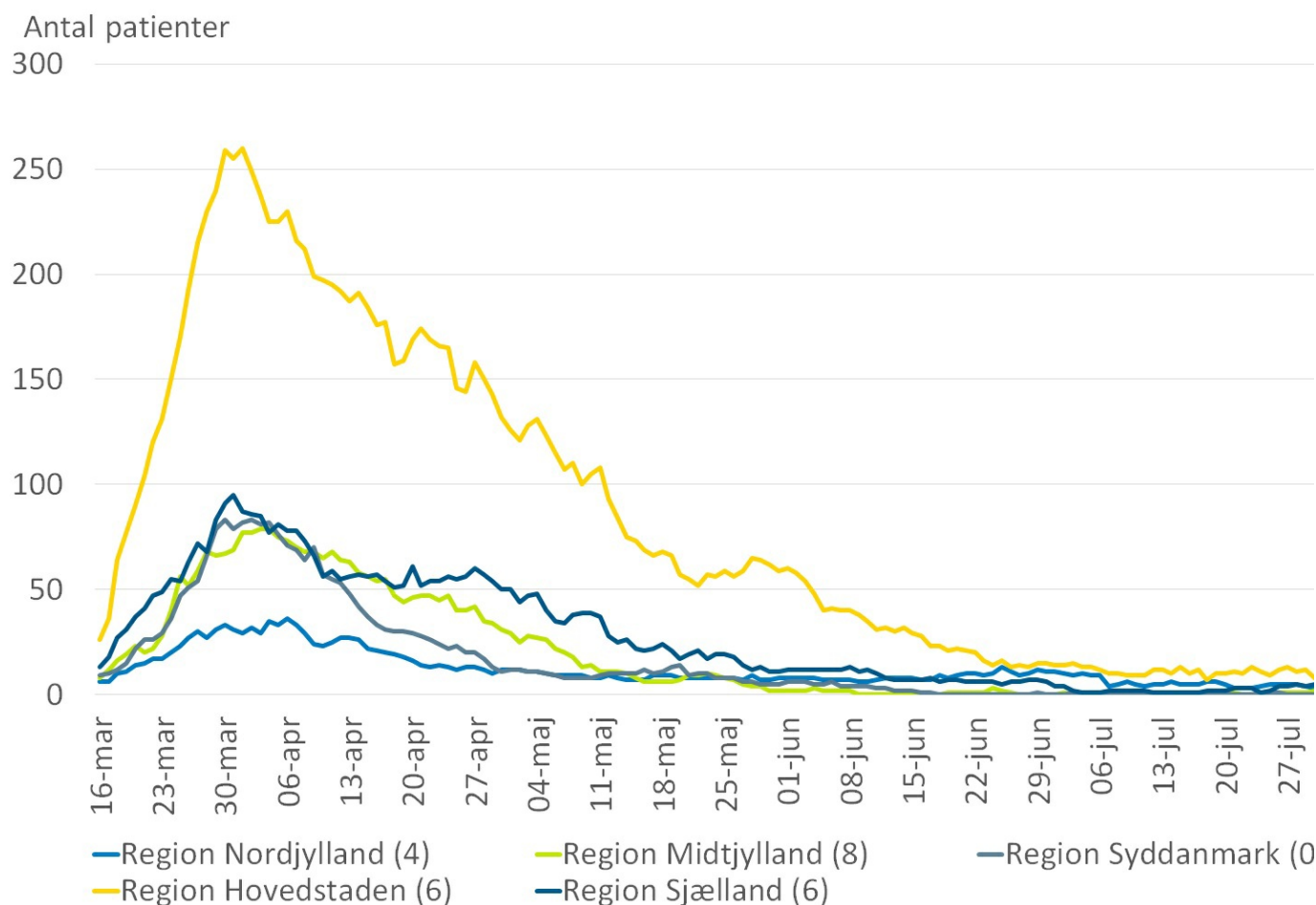


04-08-2020

Opdateret 4. august kl. 14:00; Kilde: Statens Serum Institut; Data er baseret på Landspatientregistret og det daglige øjebliksbillede fra regionernes IT systemer. Data vil ændre sig i opgørelser over tid, når mere information tilgår. For personer indlagt mere end 48 timer, før prøven er taget, angives dato for prøve. COVID-19-relaterede indlæggelser er indlæggelser, som starter i 14 dage efter prøvetagningsdato for den første positive prøve. Indlæggelsen afgrænses til 90 dage efter prøvetagningsdato for første positive prøve.

### 3.2 Indlagte patienter: regioner

Patienter indlagt med bekræftet COVID-19 pr. dag fordelt på regioner



Opdateret 4. august kl. 14:00.

Kilde: Indberetning fra regionerne

Note: Tallene viser, i hvor mange senge på intensivafdelinger og på andre afdelinger i regionerne, der ligger patienter med bekræftet COVID-19 kl 7 hver morgen. Det kan være forskellige patienter de forskellige dage. Data er indsamlet af Styrelsen for Patientsikkerhed 11.-13. marts, Sundhedsstyrelsen 16. marts - 1. april og Sundhedsdatastyrelsen fra 2. april.

Metode (indført 17. juni): COVID-19-relaterede indlæggelser er indlæggelser, som starter inden for 14 dage efter prøvetagningsdato for den første positive prøve. Indlæggelsen afgrænses til 90 dage efter prøvetagningsdato for første positive prøve.

### 3.3 Indlagte på intensiv: regioner

Patienter indlagt på intensiv med bekræftet COVID-19 pr. dag fordelt på regioner



Opdateret 4. august kl. 14:00. COVID-19-relaterede indlæggelser er indlæggelser, som starter inden for 14 dage efter prøvetagningsdato for den første positive prøve. Indlæggelsen afgrænset til 90 dage efter prøvetagningsdato for første positive prøve.

Kilde: Indberetning fra regionerne

Note: Tallene viser, i hvor mange senge på intensivafdelinger og på andre afdelinger i regionerne, der ligger patienter med bekræftet COVID-19 kl. 7 hver morgen. Det kan være forskellige patienter de forskellige dage. Data er indsamlet af Styrelsen for Patientsikkerhed 11-13. marts. Sundhedsstyrelsen 16. marts - 1. april og Sundhedsdatastyrelsen fra 2. april.

Metode (indført 17. juni): COVID-19-relaterede indlæggelser er indlæggelser, som starter inden for 14 dage efter prøvetagningsdato for den første positive prøve. Indlæggelsen afgrænses til 90 dage efter prøvetagningsdato for første positive prøve.

### 3.4 Indlagte patienter: regioner - status

Patienter indlagt med bekræftet COVID-19 fordelt på regioner - status

	Antal indlagte på sygehus i alt	Heraf indlagte på intensiv afd.	Heraf indlagte på intensiv afd. og i respirator
Region Nordjylland	4	0	0
Region Midtjylland	8	1	0
Region Syddanmark	0	0	0
Region Hovedstaden	6	1	1
Region Sjælland	6	1	1
Hele landet	24	3	2
Færøerne	0	0	0
Grønland	0	0	0

Opdateret 4. august kl. 14:00

Kilde: Indberetning fra regionerne til Sundhedsdatastyrelsen.

Note: Tallene viser, i hvor mange senge i regionerne, der ligger patienter med bekræftet COVID-19 kl. 7 hver morgen. Det kan være forskellige patienter de forskellige dage. Der tages generelt forbehold for oplysninger vedr. respirator.

### 3.5 Indlagte patienter: køn og alder - akkumuleret

Køns- og aldersfordeling for indlagte patienter med COVID-19 - akkumuleret

Aldersgruppe	Bekræftede COVID-19 tilfælde i alt	Indlagte i alt*	Andel af indlagte i forhold til bekræftede	Indlagte patienter med underliggende sygdom**	Andel af indlagte med underliggende sygdom**	Indlagte kvinder*	Indlagte mænd*
0-9	414	21	5 %	***	***	11	10
10-19	790	22	3 %	6	27 %	13	9
20-29	2.077	79	4 %	21	27 %	50	29
30-39	2.059	145	7 %	53	37 %	90	55
40-49	2.437	249	10 %	81	33 %	132	117
50-59	2.474	419	17 %	177	42 %	191	228
60-69	1.552	449	29 %	264	59 %	174	275
70-79	1.144	654	57 %	490	75 %	266	388
80-89	856	532	62 %	415	78 %	273	259
90+	270	139	51 %	119	86 %	91	48
I alt	14.073	2.709	19 %	1.627	60 %	1.291	1.418

Opdateret 4. august kl. 14:00

Kilde: Statens Serum Institut, COVID-19 overvågningsrapport

Note: Hvis totaler ikke stemmer med summen af tallene, er der mindre end 5 personer i nogle af de aldersgrupper, der ikke er angivet tal for.

\* Indlagte omfatter patienter, der er eller har været indlagt mere end 12 timer. En relevant indlæggelse er defineret som en indlæggelse indenfor 14 dage efter prøvetagningsdato for en positiv SARS-CoV-2 prøve. Der er en vis forindberetninger til Landspatientregistret. Fra og med 30. juni medregnes også de daglige indberetninger fra regionerne om antal patienter, som er indlagt i en seng. Da COVID-19-overvågningen skal være så tidstro som muligt, anvendes til at monitorere hvor mange senge der dagligt er optaget af COVID-19-patienter, inkluderes i de daglige øjebliksbilleder alle patienter som er indlagt i en seng. Dvs. at patienter som senere viser sig kun at have været indlagt i mindre end 12 timer er inkluderet.

\*\* Underliggende sygdom er defineret som indlæggelse indenfor de sidste 5 år med bl.a. følgende diagnoser diabetes, cancer, kronisk lungesygdom, hjerte-kar-sygdomme og hæmatologiske sygdomme

\*\*\*Tomme celler betyder små tal

### 3.6 Patienter på intensiv: køn- og alder - akkumuleret

Køns- og aldersfordeling for patienter indlagt på intensiv afdeling med COVID-19 - akkumuleret

Aldersgruppe	Bekræftede COVID-19 tilfælde i alt	Indlagte på intensiv i alt <sup>1</sup>	Andel af indlagte på intensiv i forhold til bekræftede tilfælde	Indlagte patienter på intensiv med underliggende sygdom <sup>2</sup>	Andel af indlagte patienter på intensiv med underliggende sygdom <sup>2</sup>	Indlagte kvinder på intensiv <sup>1</sup>	Indlagte mænd på intensiv <sup>1</sup>
0-39 <sup>1</sup>	5.340	20	0 %	8	40 %	6	14
40-49	2.437	25	1 %	9	36 %	10	15
50-59	2.474	58	2 %	26	45 %	10	48
60-69	1.552	103	7 %	65	63 %	34	69
70-79	1.144	144	13 %	109	76 %	39	105
80+ <sup>3</sup>	1.126	57	5 %	36	63 %	18	39
I alt	14.073	407	3 %	253	62 %	117	290

Opdateret 4. august kl. 14:00

Kilde: Statens Serum Institut, COVID-19 overvågningsrapport

<sup>1</sup> Indlagte omfatter patienter, der er eller har været indlagt mere end 12 timer. En relevant indlæggelse er defineret som en indlæggelse indenfor 14 dage efter prøvetagningsdato for en positiv SARS-CoV-2 prøve. Der er en vis forindberetninger til Landspatientregistret. Fra og med 30. juni medregnes også de daglige indberetninger fra regionerne om antal patienter, som er indlagt i en seng. Da COVID-19-overvågningen skal være så tidstro som muligt, anvendes til at monitorere hvor mange senge der dagligt er optaget af COVID-19-patienter, inkluderes i de daglige øjebliksbilleder alle patienter som er indlagt i en seng. Dvs. at patienter som senere viser sig kun at have været indlagt i mindre end 12 timer er inkluderet.

<sup>2</sup> Underliggende sygdom er defineret som indlæggelse indenfor de sidste 5 år med bl.a. følgende diagnoser diabetes, cancer, kronisk lungesygdom, hjerte-kar-sygdomme og hæmatologiske sygdomme

<sup>3</sup> Bemærk: Nogle aldersgrupper er slået sammen af diskretionshensyn i forhold til personerne.

### 3.7 Indlagte patienter: De seneste to uger

Indlagte patienter med bekræftet COVID-19 -pr. dag



	Region Nordjylland	Region Midtjylland	Region Syddanmark	Region Hovedstaden	Region Sjælland	Hele land
Stigning ift. sidste opdatering (pct)	0 %	60 %	-100 %	-14 %	0 %	0 %
4. august	4	8	0	6	6	24
3. august	4	5	2	7	6	24
2. august	4	3	2	7	4	20
1. august	4	2	1	7	2	16
31. juli	3	1	0	9	5	18
30. juli	3	2	0	8	5	18
29. juli	4	1	0	12	4	21
28. juli	5	1	0	11	5	22
27. juli	5	1	0	1	5	22
26. juli	5	1	0	13	4	23
25. juli	5	0	1	9	2	17
24. juli	4	0	0	11	1	16
23. juli	3	0	0	13	3	19
22. juli	3	0	0	10	3	16
21. juli	3	1	0	11	3	18

Opdateret 4. august kl. 14.00

Kilde: Indberetning fra regionerne.

Note: Tallene viser, i hvor mange senge i regionerne, der ligger patienter med bekræftet COVID-19 kl. 7 hver morgen. Det kan være forskellige patienter de forskellige dage.

Data indsamlet af Sundhedsdatastyrelsen.

### 3.8 Indlagte patienter på intensiv: De seneste to uger

Indlagte patienter med bekræftet COVID-19 på intensivafdeling - pr. dag

	Region Nordjylland	Region Midtjylland	Region Syddanmark	Region Hovedstaden	Region Sjælland	Hele land
Stigning ift. dagen for (pct)	0 %	0 %	0 %	0 %	0 %	50 %
4. august	0	1	0	1	1	3
3. august	0	0	0	1	1	2
2. august	0	0	0	1	1	2
1. august	0	0	0	1	1	2
31. juli	1	0	0	1	1	3
30. juli	1	0	0	1	1	3
29. juli	1	0	0	1	1	3
28. juli	1	0	0	1	1	3
27. juli	1	0	0	1	1	3
26. juli	1	0	0	1	1	3
25. juli	1	0	0	1	1	3
24. juli	1	0	0	1	1	3
23. juli	1	0	0	1	1	3
22. juli	1	0	0	2	1	4
21. juli	1	0	0	2	1	4

Opdateret 4. august kl. 14.00

Kilde: Indberetning fra regionerne.

Note: Tallene viser, i hvor mange senge i regionerne, der ligger patienter med bekræftet COVID-19 kl. 7 hver morgen. Det kan være forskellige patienter de forskellige dage.

Data indsamlet af Sundhedsdatastyrelsen.

### 3.9 Indlagte patienter på intensiv og i respirator: pr. dag

Indlagte patienter med bekræftet COVID-19 på intensivafdeling og i respirator - De seneste to uger.

	Region Nordjylland	Region Midtjylland	Region Syddanmark	Region Hovedstaden	Region Sjælland	Hele land
Stigning ift. dagen før (pct)	0 %	0 %	0 %	0 %	0 %	0 %
4. august	0	0	0	1	1	2
3. august	0	0	0	1	1	2
2. august	0	0	0	1	1	2
1. august	0	0	0	1	1	2
31. juli	0	0	0	1	1	2
30. juli	0	0	0	1	1	2
29. juli	1	0	0	1	1	3
28. juli	1	0	0	1	1	3
27. juli	1	0	0	1	1	3
26. juli	1	0	0	1	1	3
25. juli	1	0	0	1	1	3
24. juli	1	0	0	1	1	3
23. juli	1	0	0	1	1	3
22. juli	1	0	0	1	1	3
21. juli	1	0	0	1	0	2

Opdateret 4. august kl. 14:00

Kilde: Indberetning fra regionerne.

Note: Tallene viser, i hvor mange senge i regionerne, der ligger patienter med bekræftet COVID-19 kl. 7 hver morgen. Det kan være forskellige patienter de forskellige dage. Der tages generel forbehold for oplysninger vedr. respirator. Data indsamlet af Sundhedsdatastyrelsen.

## 4. Overstået COVID-19-infektion

Overstået COVID-19-infektion defineres som:

- Når en person, hverken er indlagt eller død 14 dage efter en påvist COVID-19-infektion.
- For patienter, der er indlagt 14 dage efter påvist COVID-19 infektion, vil datoen for overstået COVID-19-infektion blive sat til førstkomende udskrivelsesdato eller til 30 dage efter prøvetagningsdatoen.
- Hvis en patient dør indenfor 30 dage efter påvist COVID-19, vil patienten blive talt med som COVID-19-relateret dødsfald uanset om patienten tidligere skulle have været klassificeret som havende en overstået infektion.

### 4.1 Overstået infektion og dødsfald: pr. uge

Bekræftede COVID-19 smittede med overstået infektion og antal dødsfald fordelt på testuge

Kalenderuge	Testede personer	Bekræftede COVID-19 smittede	Positive test (%)	Personer med overstået infektion	Fortsat indlagt	Ny-indlagte personer	Dødsfald
22	69.166	302	0,4 %	**	18	49	11
21	64.681	392	0,6 %	**	22	58	13
20	67.993	448	0,7 %	430	11	61	28
19	71.119	672	0,9 %	654	2	81	34
18	89.866	992	1,1 %	959	6	123	65
17	71.037	1.301	1,8 %	1.235	2	208	59
16	24.865	1.179	4,7 %	1.116	8	227	75
15	25.478	1.651	6,5 %	1.587	3	261	95
14	26.338	2.175	8,3 %	2.048	3	427	113
13	9.149	1.138	12,5 %	1.017	10	589	59
12	6.984	553	7,9 %	473	4	329	21
11	4.830	832	17,2 %	809	2	135	4
10	769	81	10,5 %	79		9	
9	331	4	1,2 %	4		1	
I alt	532.606	11.720	2,2 %	10.411	91	2.558	577

Opdateret 7. juni kl. 14:00 Kilde: Statens Serum Institut Epidemiologisk trend og fokus: indlæggelser, den 4. juni 2020

\* Antal dødsfald med eller af COVID-19, indenfor 30 dage efter bekræftet infektion

\*\* Der skal som minimum gå 14 dage fra påvist SARS-CoV-2-infektion til overstået infektion, hvorfor der de seneste uger er enten ingen eller få personer med overstået infektion.

Note: Opgørelsen er lavet på grundlag af en algoritme og data fra sundhedsregistre (bl.a. MiBa, LPR3, DAR). Algoritmen er beskrevet i rapporten fra SSI.

## 5. Dødsfald

Figurer og tabeller omfatter dødsfald, der er registreret indenfor 30 dage efter påvist COVID-19-infektion. COVID-19 er ikke nødvendigvis den tilgrundliggende årsag til dødsfaldet. Opgørelsesmetoden er ændret d. 29. marts 2020 fra 60 til 30 dage efter rådgivning fra det europæiske COVID-19-netværk under ECDC. Opgørelsen pr. 29. marts viser det samme antal uset om afgrænsningen ligger 30 eller 60 dage efter påvist COVID-19-infektion.

### 5.1 Dødsfald: dødsdato - kumuleret

Dødsfald med COVID-19-infektion, fordelt på dødsdato - kumuleret



04-08-2020

Opdateret 4. august kl. 14:00. Kilde: Statens Serum Institut

### 5.2 Dødsfald: dødsdato

Dødsfald med COVID-19-infektion, fordelt på dødsdato



Opdateret 4. august kl. 14:00. Kilde: Statens Serum Institut

04-08-2020

### 5.3 Dødsfald: køn og alder - akkumuleret

Køns- og aldersfordeling for døde personer med COVID-19 infektion - akkumuleret

Aldersgruppe	Bekræftede COVID-19 tilfælde i alt	Dødsfald i alt	Andel af døde i forhold til bekræftede	Døde med underliggende sygdom <sup>1</sup>	Andel af døde med underliggende sygdom <sup>1</sup>	Dødsfald kvinder	Dødsfald mænd
0-59 <sup>2</sup>	10.251	17	0 %	12	71 %	5	12
60-69	1.552	59	4 %	45	76 %	22	37
70-79	1.144	178	16 %	147	83 %	52	126
80-89	856	234	27 %	197	84 %	102	132
90+	270	128	47 %	109	85 %	87	41
I alt	14.073	616	4 %	510	83 %	268	348

Opdateret 04. august kl. 14:00

Kilde: Statens Serum Institut, COVID-19 overvågningsrapport

<sup>1</sup> Underliggende sygdom er defineret som indlæggelse indenfor de sidste 5 år med bl.a. følgende diagnoser diabetes, cancer, kronisk lungesygdom, hjerte-kar sygdomme og hæmatologiske sygdomme.

<sup>2</sup> Flere aldersgrupper er slået sammen til aldersgruppen 0-59 år. Dette er af diskretionshensyn i forhold til patienterne.

#### Det europæiskeagentur for smitsomme sygdomme

European Centre for Disease Prevention and Control (ECDC) følger løbende spredningen af coronavirus/COVID-19 med data, som indberettes dagligt af de nationale myndigheder.

[Find de seneste oplysninger her](#)

#### WHO

Verdenssundhedsorganisationen WHO under FN følger spredningen med coronavirus/COVID-19 i mere end 100 lande verden over på baggrund af data, som dagligt indberettes af nationale myndigheder.

[Find seneste tal i WHO's Situation Reports](#)

#### Johns Hopkins University

Johns Hopkins University følger løbende spredningen af COVID-19/coronavirus på verdensplan i antallet af smittede, døde og raskmeldte. Oplysningerne er tilgængelige på et interaktivt verdenskort. Vær opmærksom på, at data ikke opdateres samtidig med data på Sundhedsstyrelsens hjemmeside.

[Følg smittespredningen på Johns Hopkins interaktive kort](#)

Opdateret 07 AUG 2020

Tilmeld dig og få nyheder om COVID-19 i din indbakke

#### Kontakt os

ADRESSE

Sundhedsstyrelsen  
Islands Brygge 67  
2300 København S

CVR: 12070918  
VAT: DK33 47 35 32  
EAN: 5798000363007

NYHEDSABONNEMENT

Tilmeld dig til vores nyhedsabonnement og få vores nyheder direkte i din indbakke

[> Tilmeld nyhedsabonnement](#)

GENVEJE



MAIL

[sst@sst.dk](mailto:sst@sst.dk)

TELEFON

Tlf. 72 22 74 00

FØLG OS

[Twitter](#)

[Linkedin](#)

[Facebook](#)