

Tal og overvågning af COVID-19

Her samler vi data om coronavirus/COVID-19. Der vises data om testede, smittede, personer med overstået infektion, indlagte patienter og dødsfald.

Om opdateringer

Tabellerne under punkt 1 opdateres hver mandag, tirsdag, onsdag, torsdag og fredag kl. 14.

Øvrige tabeller og figurer opdateres hver tirsdag kl. 14.

Statens Serum Institut opdaterer udvalgte tabeller i weekenden.

Siden er inddelt i følgende afsnit:

1. Overblik
2. Smittede borgere
3. Indlagte patienter
4. Overstået infektion
5. Dødsfald

1. Overblik

1.1 COVID-19 status for Danmark

Tallene vedrørende indlagte herunder indlagte på intensiv og indlagte på respirator er fra og med 17. juni opgjort med en ny metode. COVID-19-relaterede indlæggelser defineres nu som indlæggelser, der starter inde dage efter prøvetagningsdato for den første positive prøve. Derudover er definitionen opdateret således, at en indlæggelse er afgrænset ved 90 dage efter prøvetagningsdato for første positive prøve. Læs mere hos Statens Ser. Institut: [Opdatering af definitionen for COVID-19-relaterede indlæggelser til beregning af sengekapaцитet](#). Alle tal for indlagte patienter er genberegnet og følger således den nye opgørelsesmetode.

	Antal prøver ¹	Testede personer ²	Smittede personer ³	Indlagte ⁴	Heraf indlagte på intensiv	Heraf indlagte på intensiv og i respirator	Overståede infektioner ⁵	Dødsfald ⁶	Dødsfald i % smittede
Danmark	2.075.156	1482.614	16.056	20	1	1	13.769	621	3,9 %
Ændring ⁷ (på 1 døgn)	45.591	27.597	116	4	0	0	118	0	

Opdateret 20. august kl. 14.00

Tal opgjort 20. august kl. 13.39. Kilde: Statens Serum Institut

OBS: Tallene fra den 20. august er opdateret lidt senere end normalt og kan derfor forventes at være en anelse højere end ellers forventet den pågældende dag. Samtidig kan tallene for den 21. august være en anelse lavere end forventet.

1) En person kan have fået foretaget flere tests. Antal prøver viser dermed det samlede antal tests, som er eller bliver analyseret.

2) Opgørelsen af antal testede personer omfatter ikke tests, hvor der endnu ikke foreligger testsvar eller hvor testsvaret er inkonklusivt.

3) Smittede personer er personer, der er blevet testet positive. Smittede personer, som ikke har gennemført en test, indgår ikke i tallet.

4) Indlagte viser, i hvor mange senge på intensivafdelinger og på andre afdelinger i regionerne, der ligger patienter med laboratorie-bekræftet COVID-19 kl. 7 hver morgen, og som er indlagt af på grund af COVID-19 infektionen eller af en anden sygdom. Det kan være forskellige patienter de forskellige dage. Der tages generelt forbehold for oplysninger vedr. respirator.

5) Patienter med bekræftet COVID-19 infektion kan tidligst klassificeres som "overstået COVID-19 infektion" 14 dage efter den positive test, hvilket betyder, at der er mindst 14 dages forsikelse på dette tal. Se definitionen af "overstået COVID-19 infektion" i [Epidemiologisk trend og fokus af 1. april 2020](#)

6) Opgørelsen af antallet af døde omfatter dødsfald, der er registreret indenfor 30 dage efter påvist COVID-19 infektion. COVID-19 er ikke nødvendigvis den tilgrundliggende årsag til dødsfaldet.

7) Ændring i forhold til forrige opgørelse.

1.2 COVID-19 status for Færøerne

	Testede personer	Smittede personer	Overståede infektioner	Dødsfald
Færøerne	78.471	383	256	0
Ændring ¹ (på 1 døgn)	4.573	6	21	0

> [Se tal fra Færøerne](#)

Tal for personer, der er testede, smittede og har overstået infektion på Færøerne er opgjort 19. august. Kilde: Styrelsen for Patientsikkerhed

1) Ændring i forhold til forrige opgørelse.

Opdateret 20. august kl. 14.00

1.3 COVID-19 status for Grønland

	Testede personer	Smittede personer	Overståede infektioner	Dødsfald
Grønland				

Grønland	6.417	14	14	0
Ændring ¹ (på 1 døgn)	33	0	0	0

> Tal fra Grønland varetages af Landslægeembedet i Grønland

Tal for personer, der er testede, smittede og har overstået infektion i Grønland er opgjort 19. August. Kilde: Landslægeembedet i Grønland
1) Ændring i forhold til forrige opgørelse

Opdateret 20. august kl. 14.00

14 COVID-19 status for EU, EØS og UK

	Smittede personer	Dødsfald
EU, EØS og UK	1.981.994	180.231
Ændring ¹ (på 1 døgn)	19.036	268

15 COVID-19 status Globalt

	Smittede personer	Dødsfald
Globalt	22.431.929	787.773
Ændring ¹ (på 1 døgn)	280.648	6.650

Tal for Globalt samt EU, EØS og UK er opgjort 20. august. Kilde: ECDC

1) Ændring i forhold til forrige opgørelse.

Opdateret 20. august kl. 14.00

16 Indlagte: pr. dag

Indlagte patienter med bekræftet COVID-19 pr. dag

OBS – Tallene omkring indlæggelser, intensiv patienter og patienter i respirator er fra og med 17. juni opgjort med en ny metode.

COVID-19-relaterede indlæggelser defineres nu som indlæggelser, der starter inden for 14 dage efter prøvetagningsdato for den første positive prøve. Derudover opdateres definition således, at en indlæggelse afgrænses ved 9t efter prøvetagningsdato for første positive prøve.

Alle tal for indlagte patienter følger den nye opgørelsesmetode.

Antal patienter



Opdateret 18. august kl. 14:00

Kilde: Indberetning fra regionerne

Note: Tallene viser, i hvor mange senge på intensivafdelinger og på andre afdelinger i regionerne, der ligger patienter med bekræftet COVID-19 kl. 7 hver morgen. Det kan være forskellige patienter de forskellige dage. Der tages i betragtning for oplysninger vedr. respirator. For perioden 24. marts-2. april indeholder antallet af patienter i respirator i Region Hovedstaden og Region Sjælland patienter, der på et tidspunkt i deres hospitalsindlæggelse har modtaget respiratorbehandling. Fra 3. april og frem indeholder tallene fra de to regioner ikke længere patienter, som har afsluttet respiratorbehandling, hvilket forklarer faldet i antallet af respiratorpatienter fra og med 4. april.

Data er indsamlet af Styrelsen for Patientsikkerhed 11.-13. marts, Sundhedsstyrelsen 16. marts - 1. april og Sundhedsdatastyrelsen fra 2. april.

17 Testede, smittede, indlagte og dødsfald: regioner - akkumuleret

Testede, smittede, indlagte og dødsfald fordelt på regioner - akkumuleret

Region	Testede	Bekræftede COVID-19 smittede ¹	Indlagte ²	Dødsfald ³
Nordjylland	144.079	732	145	26
Midtjylland	308.585	2.779	350	70
Syddanmark	251.488	1.273	261	35
Hovedstaden	526.663	8.425	1.410	363
Sjælland	192.618	2.438	582	127
I alt	1.423.433	15.647	2.748	621

Opdateret 18. august kl. 14:00

Kilde: Statens Serum Institut

1) Hjemløse, turister og personer der endnu ikke har fået opholdstilladelse er ikke inkluderet i opgørelsen (pga. manglende folkeregisteradresse). Der er derfor færre smittede personer i denne tabel i forhold til tabel 11

2) Antal der er eller har været indlagt. Indlæggelser er baseret på tal fra Landspatientregistret og omfatter patienter, der er eller har været indlagt mere end 12 timer. En relevant indlæggelse er defineret som en indlæggelse inde dage efter prøvetagningsdato for en positiv SARS-coV-2 prøve. Der er en vis forsikelse i indberetningerne til Landspatientregistret. Fra og med 30. juni medregnes også de daglige indberetninger fra regionerne om antal patienter indlagt i en seng. Da COVID-19-overvågningen skal være så tidstro som muligt, og også anvendes til at monitorere hvor mange senge der dagligt er optaget af COVID-19-patienter, inkluderes i de daglige øjebliksbilleder alle patienter indlagt i en seng. Dvs. at patienter som senere viser sig kun at have været indlagte i <12 timer er inkluderet.

3) Opgørelsen omfatter dødsfald, der er registreret indenfor 30 dage efter påvist COVID-19 infektion. COVID-19 er ikke nødvendigvis den tilgrundsiggende årsag til dødsfaldet. Dødsfald er hentet fra CPR-registret og Dødsårsagsregisteret.

2. Smittede borgere

I tabeller og figurer nedenfor vises udviklingen i antal bekræftede COVID-19 tilfælde og antal testede borgere. De smittedes køns- og aldersfordeling samt geografisk fordeling illustreres

Fra slutningen af februar til den 11. marts testede man primært personer med både milde og mere alvorlige luftvejssymptomer, der rejste til Danmark fra lande med høj smittespredning, COVID-19. Dette skete som led i inddæmningsfasen. Fra den 12. marts er man som led i afbødningsstrategien overgået til at teste folk med indlæggelseskrævende symptomer for COVID-19.

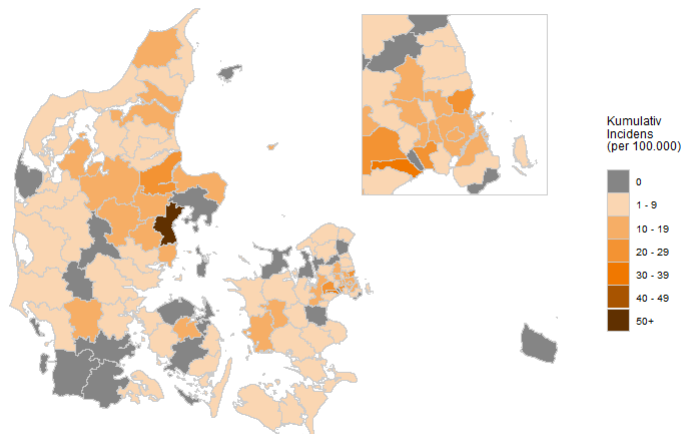
I figuren nedenfor vises fordelingen af smittede i kommunerne. Opgørelsen er lavet sammenlignelig ved at antal smittede er sat i forhold til befolkningstallet i den enkelte kommune. Tal

viser, hvor mange smittede, der er pr. 100.000 indbyggere i kommunen.

2.1 Smittede de seneste 7 dage: kommuner

Nye bekræftede COVID-19 smittede per 100.000 indbyggere (incidens) de seneste 7 dage fordelt på kommuner (kumulativ seneste 7 dage)

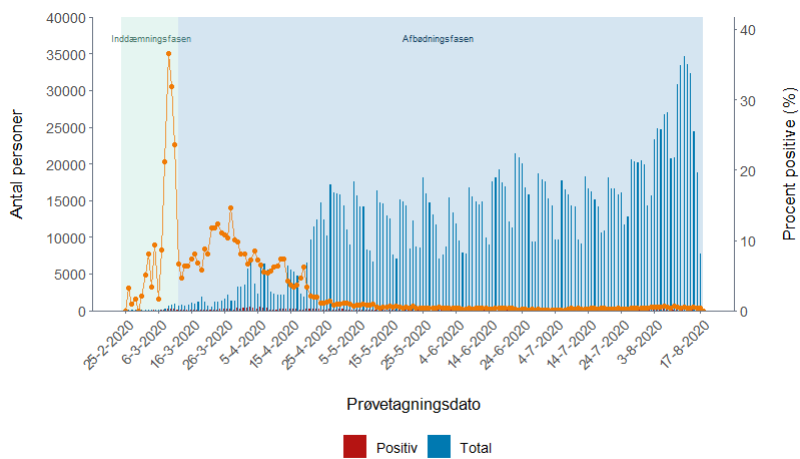
Der er zoom på Københavnsområdet i firkanten.



Opdateret 18. august kl. 14:00; Kilde: Statens Serum Institut; Opgjort for de seneste 7 dage

2.2 Testede og smittede: pr. dag

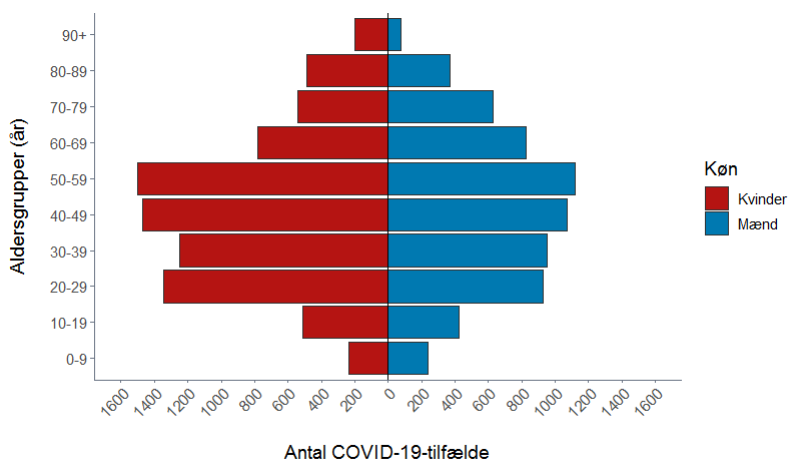
Testede og bekræftede COVID-19 smittede opgjort pr. dag



Opdateret 18. august kl. 14:00; Kilde: Statens Serum Institut; Personer, som er testet positiv for COVID-19, antal testede personer samt procent, der er testet positiv (rød kurve) opgjort per

2.3 Smittede: køn og alder

Bekræftede COVID-19 smittede fordelt på køn og alder



11-08-2020

2.4 Testede og smittede: pr. dag

Antal bekræftede COVID-19-tilfælde, testede personer og andel positive fordelt per prøvedato de seneste 14 dage.

	Bekræftede COVID-19 smittede	Testede for COVID-19, som <i>ikke</i> tidligere er testet positive *	Andel positive	Testede for COVID-19, som tidligere er testet positive	Testede for COVID-19 alt
18. august	0**	14**	0**	0**	14**
17. august	26	7.740	0,3 %	56	7.796
16. august	74	18.759	0,4 %	80	18.839
15. august	127	24.457	0,5 %	116	24.573
14. august	111	32.374	0,3 %	164	32.538
13. august	116	33.531	0,3 %	135	33.666
12. august	161	34.586	0,5 %	135	34.721
11. august	136	33.388	0,4 %	126	33.514
10. august	155	30.805	0,5 %	137	30.942
9. august	130	20.841	0,6 %	88	20.929
8. august	90	20.692	0,4 %	93	20.785
7. august	143	26.946	0,5 %	116	27.062
6. august	174	26.711	0,7 %	137	26.848
5. august	118	24.730	0,5 %	145	24.875
4. august	122	24.835	0,5 %	105	24.940
27. januar - 3. august	14.172	1583.448	0,9 %	10.996	1594.444
I alt	15.855	1.943.857	0,8 %	12.629	1.956.486
Antal unikke personer, som testene dækker over	15.855	1.434.458	11 %	6.686	1.434.458

Opdateret 18. august kl. 14.00

Kilde: Statens Serum Institut, COVID-19 overvågningsrapport

Note: Tallene for hele perioden bliver løbende opdateret.

* Opgørelsen af antal testede personer omfatter ikke tests, hvor der endnu ikke foreligger testresultat eller hvor testresultatet er inkonklusivt.

** Tallet er for antal testede, der var testet på dags dato indtil kl. 8. Tallet vil blive opdateret i morgen.

3. Indlagte patienter

Der er med en lang række tiltag i det danske samfund sket en betydelig styrkelse af den forebyggende indsats mod yderligere smittespredning. I takt med dette er den sundhedsfaglige strategi ændret med det sigte, at det samlede sundhedsvæsen er rustet til at imødegå den betydelige udfordring, der vil komme ved en COVID-19-epidemi, samtidig med at sundhedsvæsenets ressourcer prioriteres til de patienter, der har aller mest behov.

I de følgende figurer og tabeller vises udviklingen i antal indlagte patienter med bekræftet COVID-19 på sygehus, på intensivafdeling, og hvor mange intensivpatienter, der er i respiratorbehandling. Tallene viser, i hvor mange senge i regionerne, der ligger patienter med bekræftet COVID-19 kl. 8 hver morgen. Det kan være forskellige patienter de forskellige dage.

Mere detaljerede oplysninger om patienter indberettes til Landspatientregisteret (LPR) - dog med en anden frekvens. Tabellen med køns- og aldersfordeling for indlagte patienter med COVID-19 er baseret på disse data og opgøres derfor for en forskudt periode og omfatter alle indlagte patienter i den angivne periode.

OBS - Tallene vedrørende indlagte herunder indlagte på intensiv og indlagte på respirator er fra og med 17. juni opgjort med en ny metode.

COVID-19-relaterede indlæggelser defineres nu som indlæggelser, der starter inden for 14 dage efter prøvetagningsdato for den første positive prøve. Derudover er definitionen opdateret således, at en indlæggelse er afgrænset til 14 dage efter prøvetagningsdato for første positive prøve.

Alle tal for indlagte patienter er genberegnet og følger således den nye opgørelsesmetode.

3.1 Nyindlæggelser: indlæggelsesdato

Nyindlæggelser for patienter med bekræftet COVID-19 fordelt på indlæggelsesdato



18-08-2020

Opdateret 18. august kl. 14:00; Kilde: Statens Serum Institut; Data er baseret på Landspatientregistret og det daglige øjebliksbillede fra regionernes IT systemer. Data vil ændre sig i opgør over tid, når mere information tilgår. For personer indlagt mere end 48 timer, før prøven er taget, angives dato for prøve. COVID-19-relaterede indlæggelser er indlæggelser, som starter i 14 dage efter prøvetagningsdato for den første positive prøve. Indlæggelsen afgrænses til 90 dage efter prøvetagningsdato for første positive prøve.

3.2 Indlagte patienter: regioner

Patienter indlagt med bekræftet COVID-19 pr. dag fordelt på regioner



Opdateret 18. august kl. 14:00.

Kilde: Indberetning fra regionerne

Note: Tallene viser, i hvor mange senge på intensivafdelinger og på andre afdelinger i regionerne, der ligger patienter med bekræftet COVID-19 kl 7 hver morgen. Det kan være forskellige patienter de forskellige dage. Data er indsamlet af Styrelsen for Patientsikkerhed 11.-13. marts, Sundhedsstyrelsen 16. marts - 1. april og Sundhedsdatastyrelsen fra 2. april.

Metode (indført 17. juni): COVID-19-relaterede indlæggelser er indlæggelser, som starter inden for 14 dage efter prøvetagningsdato for den første positive prøve. Indlæggelsen afgrænses til 90 dage efter prøvetagningsdato for første positive prøve.

3.3 Indlagte på intensiv: regioner

Patienter indlagt på intensiv med bekræftet COVID-19 pr. dag fordelt på regioner



Opdateret 18. august kl. 14:00. COVID-19-relaterede indlæggelser er indlæggelser, som starter inden for 14 dage efter prøvetagningsdato for den første positive prøve. Indlæggelsen afgrænset til 90 dage efter prøvetagningsdato for første positive prøve.

Kilde: Indberetning fra regionerne

Note: Tallene viser, i hvor mange senge på intensivafdelinger og på andre afdelinger i regionerne, der ligger patienter med bekræftet COVID-19 kl. 7 hver morgen. Det kan være forskellige patienter de forskellige dage. Data er indsamlet af Styrelsen for Patientsikkerhed 11-13. marts. Sundhedsstyrelsen 16. marts - 1. april og Sundhedsdatastyrelsen fra 2. april.

Metode (indført 17. juni): COVID-19-relaterede indlæggelser er indlæggelser, som starter inden for 14 dage efter prøvetagningsdato for den første positive prøve. Indlæggelsen afgrænset til 90 dage efter prøvetagningsdato for første positive prøve.

3.4 Indlagte patienter: regioner - status

Patienter indlagt med bekræftet COVID-19 fordelt på regioner - status

	Antal indlagte på sygehus i alt	Heraf indlagte på intensiv afd.	Heraf indlagte på intensiv afd. og i respirator
Region Nordjylland	5	1	1
Region Midtjylland	5	0	0
Region Syddanmark	1	0	0
Region Hovedstaden	3	0	0
Region Sjælland	4	0	0
Hele landet	18	1	1
Færøerne	0	0	0
Grønland	0	0	0

Opdateret 18. august kl. 14:00

Kilde: Indberetning fra regionerne til Sundhedsdatastyrelsen.

Note: Tallene viser, i hvor mange senge i regionerne, der ligger patienter med bekræftet COVID-19 kl. 7 hver morgen. Det kan være forskellige patienter de forskellige dage. Der tages generelt forbehold for oplysninger vedr. respirator.

3.5 Indlagte patienter: køn og alder - akkumuleret

Køns- og aldersfordeling for indlagte patienter med COVID-19 - akkumuleret

Aldersgruppe	Bekræftede COVID-19 tilfælde i alt	Indlagte i alt*	Andel af indlagte i forhold til bekræftede	Indlagte patienter med underliggende sygdom**	Andel af indlagte med underliggende sygdom**	Indlagte kvinder*	Indlagte mænd*
0-9	530	22	4 %	***	***	11	11
10-19	1122	24	2 %	6	25 %	15	9
20-29	2.499	81	3 %	23	28 %	51	30
30-39	2.332	150	6 %	53	35 %	90	60
40-49	2.663	258	10 %	84	33 %	134	124
50-59	2.734	434	16 %	186	43 %	200	234
60-69	1.647	460	28 %	270	59 %	177	283
70-79	1.189	660	56 %	495	75 %	268	392
80-89	865	535	62 %	418	78 %	274	261
90+	274	142	52 %	120	85 %	93	49
I alt	15.855	2.766	17 %	1.656	60 %	1.313	1.453

Opdateret 18. august kl. 14.00

Kilde: Statens Serum Institut, COVID-19 overvågningsrapport

Note: Hvis totaler ikke stemmer med summen af tallene, er der mindre end 5 personer i nogle af de aldersgrupper, der ikke er angivet tal for.

* Indlagte omfatter patienter, der er eller har været indlagt mere end 12 timer. En relevant indlæggelse er defineret som en indlæggelse indenfor 14 dage efter prøvetagningsdato for en positiv SARS-CoV-2 prøve. Der er en vis forindberetninger til Landspatientregistret. Fra og med 30. juni medregnes også de daglige indberetninger fra regionerne om antal patienter, som er indlagt i en seng. Da COVID-19-overvågningen skal være så tidstro som muligt, anvendes til at monitorere hvor mange senge der dagligt er optaget af COVID-19-patienter, inkluderes i de daglige øjebliksbilleder alle patienter som er indlagt i en seng. Dvs. at patienter som senere viser sig kun at have været indlagt i timer er inkluderet.

** Underliggende sygdom er defineret som indlæggelse indenfor de sidste 5 år med bl.a. følgende diagnoser diabetes, cancer, kronisk lungesygdom, hjerte-kar-sygdomme og hæmatologiske sygdom

***Tomme celler betyder små tal

3.6 Patienter på intensiv: køn- og alder - akkumuleret

Køns- og aldersfordeling for patienter indlagt på intensiv afdeling med COVID-19 - akkumuleret

Aldersgruppe	Bekræftede COVID-19 tilfælde i alt	Indlagte på intensiv i alt ¹	Andel af indlagte på intensiv i forhold til bekræftede tilfælde	Indlagte patienter på intensiv med underliggende sygdom ²	Andel af indlagte patienter på intensiv med underliggende sygdom ²	Indlagte kvinder på intensiv ¹	Indlagte mænd på intensiv ¹
0-39 ¹	6.483	20	0 %	8	40 %	6	14
40-49	2.663	25	1 %	9	36 %	10	15
50-59	2.734	58	2 %	26	45 %	10	48
60-69	1.647	103	6 %	65	63 %	34	69
70-79	1.189	146	12 %	110	75 %	39	107
80+ ³	1.139	57	5 %	36	63 %	18	39
I alt	15.855	409	3 %	254	62 %	117	292

Opdateret 18. august kl. 14.00

Kilde: Statens Serum Institut, COVID-19 overvågningsrapport

¹ Indlagte omfatter patienter, der er eller har været indlagt mere end 12 timer. En relevant indlæggelse er defineret som en indlæggelse indenfor 14 dage efter prøvetagningsdato for en positiv SARS-CoV-2 prøve. Der er en vis forindberetninger til Landspatientregistret. Fra og med 30. juni medregnes også de daglige indberetninger fra regionerne om antal patienter, som er indlagt i en seng. Da COVID-19-overvågningen skal være så tidstro som muligt, anvendes til at monitorere hvor mange senge der dagligt er optaget af COVID-19-patienter, inkluderes i de daglige øjebliksbilleder alle patienter som er indlagt i en seng. Dvs. at patienter som senere viser sig kun at have været indlagt i timer er inkluderet.

² Underliggende sygdom er defineret som indlæggelse indenfor de sidste 5 år med bl.a. følgende diagnoser diabetes, cancer, kronisk lungesygdom, hjerte-kar-sygdomme og hæmatologiske sygdom

³ Bemærk: Nogle aldersgrupper er slået sammen af diskretionshensyn i forhold til personerne.

3.7 Indlagte patienter: De seneste to uger

Indlagte patienter med bekræftet COVID-19 -pr. dag

	Region Nordjylland	Region Midtjylland	Region Syddanmark	Region Hovedstaden	Region Sjælland	Hele land
Stigning ift. dagen før (pct)	25 %	-17 %	0 %	0 %	100 %	13 %
18. august	5	5	1	3	4	18
17. august	4	6	1	3	2	16
16. august	4	3	1	2	2	12
15. august	4	3	0	3	4	14
14. august	4	1	1	4	4	14
13. august	4	1	1	3	4	13
12. august	4	3	1	2	6	16
11. august	4	7	1	3	5	20
10. august	4	8	0	5	6	23
9. august	4	6	0	4	6	20
8. august	3	5	0	5	8	21
7. august	3	7	0	7	8	25
6. august	4	8	0	5	7	24
5. august	4	6	0	5	8	23
4. august	4	8	0	6	6	24

Opdateret 18. august kl. 14.00

Kilde: Indberetning fra regionerne.

Note: Tallene viser, i hvor mange senge i regionerne, der ligger patienter med bekræftet COVID-19 kl. 7 hver morgen. Det kan være forskellige patienter de forskellige dage.

Data indsamlet af Sundhedsdatastyrelsen.

3.8 Indlagte patienter på intensiv: De seneste to uger

Indlagte patienter med bekræftet COVID-19 på intensivafdeling - pr. dag

	Region Nordjylland	Region Midtjylland	Region Syddanmark	Region Hovedstaden	Region Sjælland	Hele land
Stigning ift. dagen før (pct)	0 %	0 %	0 %	0 %	0 %	0 %
18. august	1	0	0	0	0	1
17. august	1	0	0	0	0	1
16. august	0	0	0	0	0	0
15. august	0	0	0	0	0	0
14. august	0	0	0	1	0	1
13. august	0	0	0	1	0	1
12. august	0	0	0	1	0	1
11. august	0	0	0	1	1	2
10. august	0	0	0	1	1	2
9. august	0	0	0	1	1	2
8. august	0	0	0	1	1	2
7. august	0	0	0	1	1	2
6. august	0	0	0	1	1	2
5. august	0	0	0	1	1	2
4. august	0	1	0	1	1	3

Opdateret 18. august kl. 14.00

Kilde: Indberetning fra regionerne.

Note: Tallene viser, i hvor mange senge i regionerne, der ligger patienter med bekræftet COVID-19 kl. 7 hver morgen. Det kan være forskellige patienter de forskellige dage.

Data indsamlet af Sundhedsdatastyrelsen.

3.9 Indlagte patienter på intensiv og i respirator: pr. dag

Indlagte patienter med bekræftet COVID-19 på intensivafdeling og i respirator - De seneste to uger.

	Region Nordjylland	Region Midtjylland	Region Syddanmark	Region Hovedstaden	Region Sjælland	Hele land
Stigning ift. dagen før (pct)	0 %	0 %	0 %	0 %	0 %	0 %
18. august	1	0	0	0	0	1
17. august	1	0	0	0	0	1
16. august	0	0	0	0	0	0
15. august	0	0	0	0	0	0
14. august	0	0	0	0	0	0
13. august	0	0	0	0	0	0
12. august	0	0	0	0	0	0
11. august	0	0	0	0	1	1
10. august	0	0	0	1	1	2
9. august	0	0	0	1	1	2
8. august	0	0	0	1	1	2
7. august	0	0	0	1	1	2
6. august	0	0	0	1	1	2
5. august	0	0	0	1	1	2
4. august	0	0	0	1	1	2

Opdateret 18. august kl. 14:00

Kilde: Indberetning fra regionerne.

Note: Tallene viser, i hvor mange senge i regionerne, der ligger patienter med bekræftet COVID-19 kl. 7 hver morgen. Det kan være forskellige patienter de forskellige dage. Der tages generel forbehold for oplysninger vedr. respirator. Data indsamlet af Sundhedsdatastyrelsen.

4. Overstået COVID-19-infektion

Overstået COVID-19-infektion defineres som:

- Når en person, hverken er indlagt eller død 14 dage efter en påvist COVID-19-infektion.
- For patienter, der er indlagt 14 dage efter påvist COVID-19 infektion, vil datoen for overstået COVID-19-infektion blive sat til førstkomende udskrivelsesdato eller til 30 dage efter prøvetagningsdatoen.
- Hvis en patient dør indenfor 30 dage efter påvist COVID-19, vil patienten blive talt med som COVID-19-relateret dødsfald uanset om patienten tidligere skulle have været klassificeret som overstået infektion.

4.1 Overstået infektion og dødsfald: pr. uge

Bekræftede COVID-19 smittede med overstået infektion og antal dødsfald fordelt på testuge

Kalenderuge	Testede personer	Bekræftede COVID-19 smittede	Positive test (%)	Personer med overstået infektion	Fortsat indlagt	Ny-indlagte personer	Dødsfald
22	69.166	302	0,4 %	**	18	49	11
21	64.681	392	0,6 %	**	22	58	13
20	67.993	448	0,7 %	430	11	61	28
19	71.119	672	0,9 %	654	2	81	34
18	89.866	992	1,1 %	959	6	123	65
17	71.037	1.301	1,8 %	1.235	2	208	59
16	24.865	1.179	4,7 %	1.116	8	227	75
15	25.478	1.651	6,5 %	1.587	3	261	95
14	26.338	2.175	8,3 %	2.048	3	427	113
13	9.149	1.138	12,5 %	1.017	10	589	59
12	6.984	553	7,9 %	473	4	329	21
11	4.830	832	17,2 %	809	2	135	4
10	769	81	10,5 %	79		9	
9	331	4	1,2 %	4		1	
I alt	532.606	11.720	2,2 %	10.411	91	2.558	577

Opdateret 7. juni kl. 14:00 Kilde: Statens Serum Institut Epidemiologisk trend og fokus: indlæggelser, den 4. juni 2020

* Antal dødsfald med eller af COVID-19, indenfor 30 dage efter bekræftet infektion

** Der skal som minimum gå 14 dage fra påvist SARS-CoV-2-infektion til overstået infektion, hvorfor der de seneste uger er enten ingen eller få personer med overstået infektion.

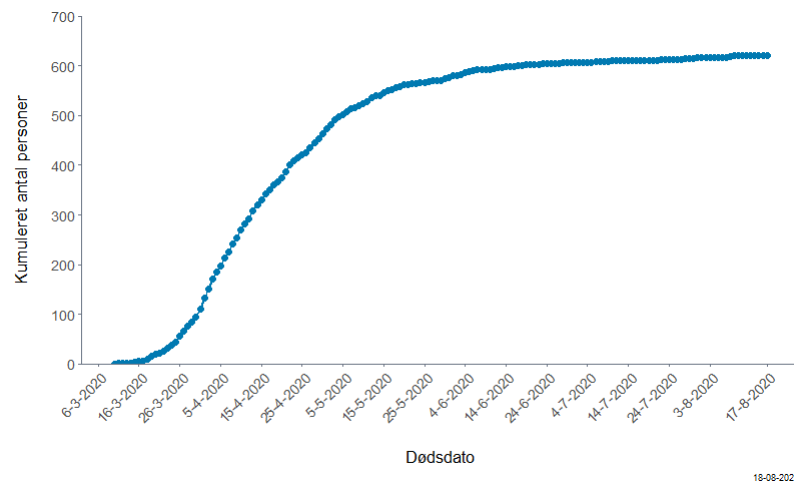
Note: Opgørelsen er lavet på grundlag af en algoritme og data fra sundhedsregistre (bl.a. MiBa, LPR3, DAR). Algoritmen er beskrevet i rapporten fra SSI.

5. Dødsfald

Figurer og tabeller omfatter dødsfald, der er registreret indenfor 30 dage efter påvist COVID-19-infektion. COVID-19 er ikke nødvendigvis den tilgrundliggende årsag til dødsfaldet. Opgørelsesmetoden er ændret d. 29. marts 2020 fra 60 til 30 dage efter rådgivning fra det europæiske COVID-19-netværk under ECDC. Opgørelsen pr. 29. marts viser det samme antal uset om afgrænsningen ligger 30 eller 60 dage efter påvist COVID-19-infektion.

5.1 Dødsfald: dødsdato - kumuleret

Dødsfald med COVID-19-infektion, fordelt på dødsdato - kumuleret



Opdateret 18. august kl. 14:00. Kilde: Statens Serum Institut

5.2 Dødsfald: dødsdato

Dødsfald med COVID-19-infektion, fordelt på dødsdato



Opdateret 18. august kl. 14:00. Kilde: Statens Serum Institut

18-08-2020

5.3 Dødsfald: køn og alder - akkumuleret

Køns- og aldersfordeling for døde personer med COVID-19 infektion - akkumuleret

Aldersgruppe	Bekræftede COVID-19 tilfælde i alt	Dødsfald i alt	Andel af døde i forhold til bekræftede	Døde med underliggende sygdom ¹	Andel af døde med underliggende sygdom ¹	Dødsfald kvinder	Dødsfald mænd
0-59 ²	11880	17	1 %	12	75 %	5	12
60-69	1647	59	4 %	45	76 %	22	37
70-79	1189	180	15 %	149	83 %	53	127
80-89	865	236	27 %	198	84 %	103	133
90+	274	129	47 %	109	84 %	88	41
I alt	15855	621	4 %	513	83 %	271	350

Opdateret 18. august kl. 14:00

Kilde: Statens Serum Institut, COVID-19 overvågningsrapport

¹ Underliggende sygdom er defineret som indlæggelse indenfor de sidste 5 år med bl.a. følgende diagnoser diabetes, cancer, kronisk lungesygdom, hjerte-kar sygdomme og hæmatologiske sygdomme.

² Flere aldersgrupper er slået sammen til aldersgruppen 0-59 år. Dette er af diskretionshensyn i forhold til patienterne.

Det europæiskeagentur for smitsomme sygdomme

European Centre for Disease Prevention and Control (ECDC) følger løbende spredningen af coronavirus/COVID-19 med data, som indberettes dagligt af de nationale myndigheder.

[Find de seneste oplysninger her](#)

WHO

Verdenssundhedsorganisationen WHO under FN følger spredningen med coronavirus/COVID-19 i mere end 100 lande verden over på baggrund af data, som dagligt indberettes af nationale myndigheder.

[Find seneste tal i WHO's Situation Reports](#)

Johns Hopkins University

Johns Hopkins University følger løbende spredningen af COVID-19/coronavirus på verdensplan i antallet af smittede, døde og raskmeldte. Oplysningerne er tilgængelige på et interaktivt verdenskort. Vær opmærksom på, at data ikke opdateres samtidig med data på Sundhedsstyrelsens hjemmeside.

[Følg smittespredningen på Johns Hopkins interaktive kort](#)

Opdateret 20 AUG 2020

Tilmeld dig og få nyheder om COVID-19 i din indbakke

Kontakt os

ADRESSE

Sundhedsstyrelsen
Islands Brygge 67
2300 København S

CVR: 12070918
VAT: DK33 47 35 32
EAN: 5798000363007

NYHEDSABONNEMENT

Tilmeld dig til vores nyhedsabonnement og få vores nyheder direkte i din indbakke

[> Tilmeld nyhedsabonnement](#)

GENVEJE



MAIL

sst@sst.dk

TELEFON

Tlf. 72 22 74 00

FØLG OS

[Twitter](#)

[Linkedin](#)

[Facebook](#)