



# Tal og overvågning: COVID-19

Her viser vi overordnede data om coronavirus/COVID-19. Se detaljerede data og oplysninger hos Statens Serum Institut.

## Om opdateringer

16. september, 14:52: Statens Serum Institut oplyser, at dagens COVID-19 data desværre udgår. Dette er grundet tekniske problemer.

'Status for Danmark' under punkt 1 opdateres mandag - fredag kl. 14.

Øvrige tabeller og figurer opdateres hver tirsdag kl. 14.

[> Statens Serum Institut opdaterer data på deres hjemmeside dagligt. Se data hos Statens Serum Institut](#)

## 1. Overblik

### 1.1 COVID-19 status for Danmark

| Danmark                                    | Total     | Ændring |
|--|-----------|---------|
| Antal prøver <sup>1</sup>                  | 3.082.836 |         |
| Testede personer <sup>2</sup>              | 2.046.537 |         |
| Smittede personer <sup>3</sup>             | 20.571    |         |
| Indlagte <sup>4</sup>                      | 55        |         |
| Heraf indlagte på intensiv                 | 3         |         |
| Heraf indlagte på intensiv og i respirator | 1         |         |
| Overståede infektioner <sup>5</sup>        | 16.557    |         |
| Dødsfald <sup>6</sup>                      | 633       |         |
| Dødsfald i % af smittede                   | 3,1 %     |         |

Opdateret 15. september kl. 14.00

Tal opgjort 15. september kl. 12.15. Kilde: Statens Serum Institut.

1) En person kan have fået foretaget flere tests. Antal prøver viser dermed det samlede antal tests, som er eller bliver analyseret.

2) Opgørelsen af antal testede personer omfatter ikke tests, hvor der endnu ikke foreligger testsvar eller hvor testsvaret er inkonklusivt.

3) Smittede personer er personer, der er blevet testet positive. Smittede personer, som ikke har gennemført en test, indgår ikke i tallet.

4) Indlagte viser, i hvor mange senge på intensivafdelinger og på andre afdelinger i regionerne, der ligger patienter med laboratorie-bekræftet COVID-19 kl. 7 hver morgen, og som er indlagt af på grund af COVID-19 infektionen eller af en anden sygdom. Det kan være forskellige patienter de forskellige dage. Der tages generelt forbehold for oplysninger vedr. respirator.

5) Patienter med bekræftet COVID-19 infektion kan tidligst klassificeres som "overstået COVID-19 infektion" 14 dage efter den positive test, hvilket betyder, at der er mindst 14 dages forsinkelse på dette tal. Se definitionen af "overstået COVID-19 infektion" i *Epidemiologisk trend og fokus af 1. april 2020*

6) Opgørelsen af antallet af døde omfatter dødsfald, der er registreret indenfor 30 dage efter påvist COVID-19 infektion. COVID-19 er ikke nødvendigvis den tilgrundliggende årsag til dødsfaldet.

7) Ændring i forhold til data fra forrige døgns opgørelse.

Tallene vedrørende indlagte herunder indlagte på intensiv og indlagte på intensiv og i respirator er fra og med 17. juni opgjort med en ny metode. COVID-19-relaterede indlæggelser defineres nu som indlæggelser, der starter inde dage efter prøvetagningsdato for den første positive prøve. Derudover er definitionen opdateret således, at en indlæggelse er afgrænset ved 90 dage efter prøvetagningsdato for første positive prøve. Læs mere hos Statens Serum Institut: [Opdatering af definitionen for COVID-19-relaterede indlæggelser til beregning af sengekapacitet](#) Alle tal for indlagte patienter er genberegnet og følger således den nye opgørelsesmetode.

### 1.2 COVID-19 status for Færøerne, Grønland, EU/Verden

#### Færøerne

[> Tal fra Færøerne \(corona.fo\)](#)

#### Grønland

[> Tal fra Grønland \(nun.gl\)](#)

#### EU/Verden

European Centre for Disease Prevention and Control (ECDC) følger løbende spredningen af coronavirus/COVID-19 med data, som indberettes dagligt af de nationale myndigheder.

[> Tal for EU/Verden \(ecdc.europa.eu\)](#)

#### Se desuden

Verdenssundhedsorganisationen WHO under FN følger spredningen med coronavirus/COVID-19 verden over på baggrund af data, som dagligt indberettes af nationale myndigheder.

[Find seneste tal i WHO's Situation Reports](#)

Johns Hopkins University følger løbende spredningen af COVID-19/coronavirus på verdensplan i antallet af smittede, døde og raskmeldte. Oplysningerne er tilgængelige på et interaktivt verdenskort. Vær opmærksom på, at denne data ikke opdateres samtidig med data på Sundhedsstyrelsens hjemmeside.

### 1.3 Indlagte: pr. dag

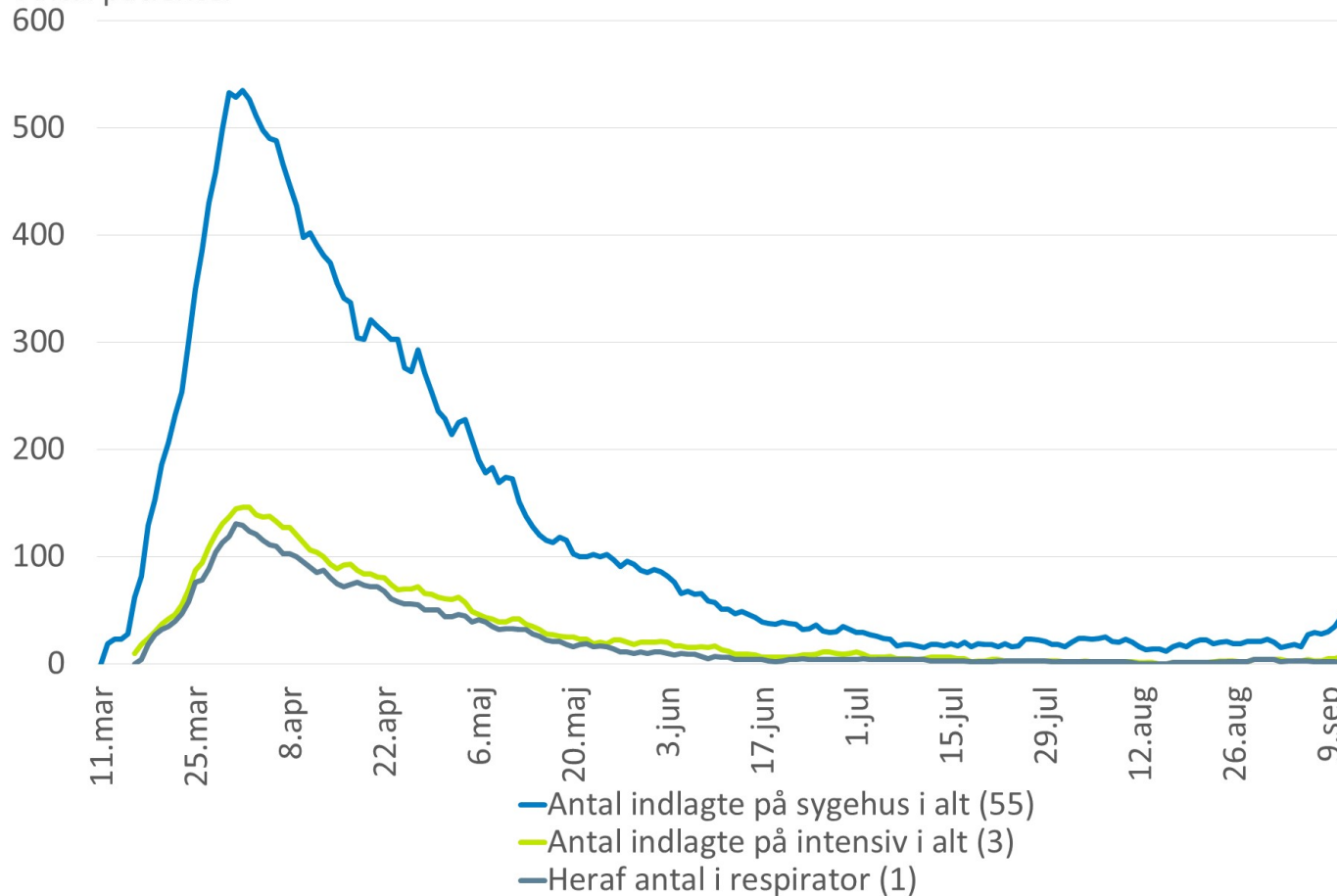
#### Indlagte patienter med bekræftet COVID-19 pr. dag

OBS – Tallene omkring indlæggelser, intensiv patienter og patienter i respirator er fra og med 17. juni opgjort med en ny metode.

COVID-19-relaterede indlæggelser defineres nu som indlæggelser, der starter inden for 14 dage efter prøvetagningsdato for den første positive prøve. Derudover opdateres definition således, at en indlæggelse afgrænses ved 9t efter prøvetagningsdato for første positive prøve.

Alle tal for indlagte patienter følger den nye opgørelsesmetode.

#### Antal patienter



Opdateret 15. september kl. 14.00

Kilde: Indberetning fra regionerne

Note: Tallene viser, i hvor mange senge på intensivafdelinger og på andre afdelinger i regionerne, der ligger patienter med bekræftet COVID-19 kl. 7 hver morgen. Det kan være forskellige patienter de forskellige dage. Der tages et forbehold for oplysninger vedr. respirator. For perioden 24. marts-2. april indeholder antallet af patienter i respirator i Region Hovedstaden og Region Sjælland patienter, der på et tidspunkt i deres hospitalsindlæggelse har modtaget respiratorbehandling. Fra 3. april og frem indeholder tallene fra de to regioner ikke længere patienter, som har afsluttet respiratorbehandling, hvilket forklarer faldet i antallet af respiratorpatienter fra og med 4. april. Data er indsamlet af Styrelsen for Patientsikkerhed 11.-13. marts, Sundhedsstyrelsen 16. marts - 1. april og Sundhedsdatastyrelsen fra 2. april.

### 2. Indlagte patienter

Der er med en lang række tiltag i det danske samfund sket en betydelig styrkelse af den forebyggende indsats mod yderligere smittespredning. I takt med dette er den sundhedsfaglige strategi ændret med det sigte, at det samlede sundhedsvæsen er rustet til at imødegå den betydelige udfordring, der vil komme ved en COVID-19-epidemi, samtidig med at sundhedsværes ressourcer prioriteres til de patienter, der har allermost behov.

I de følgende figurer og tabeller vises udviklingen i antal indlagte patienter med bekræftet COVID-19 på sygehus, på intensivafdeling, og hvor mange intensivpatienter, der er i respiratorbehandling. Tallene viser, i hvor mange senge i regionerne, der ligger patienter med bekræftet COVID-19 kl. 8 hver morgen. Det kan være forskellige patienter de forskellige dage.

Mere detaljerede oplysninger om patienter indberettes til Landspatientregisteret (LPR) - dog med en anden frekvens. Tabellen med køns- og aldersfordeling for indlagte patienter med COVID-19 er baseret på disse data og opgøres derfor for en forskudt periode og omfatter alle indlagte patienter i den angivne periode.

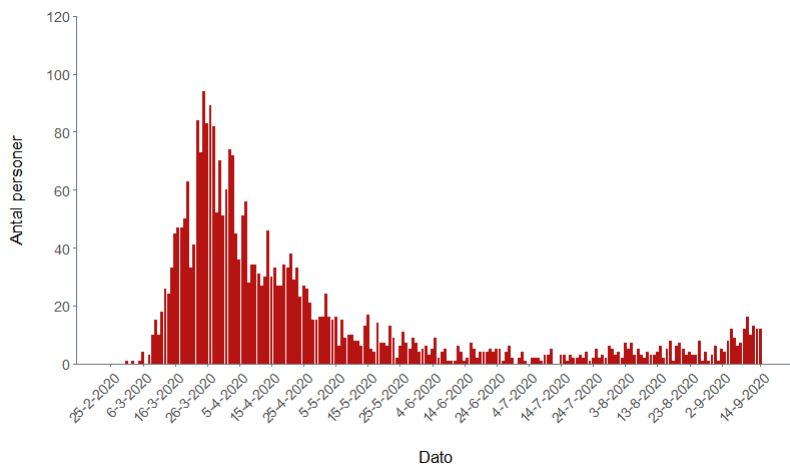
OBS – Tallene vedrørende indlagte herunder indlagte på intensiv og indlagte på intensiv og i respirator er fra og med 17. juni opgjort med en ny metode.

COVID-19-relaterede indlæggelser defineres nu som indlæggelser, der starter inden for 14 dage efter prøvetagningsdato for den første positive prøve. Derudover er definitionen opdateret således, at en indlæggelse afgrænses ved 9t efter prøvetagningsdato for første positive prøve.

Alle tal for indlagte patienter er genberegnet og følger således den nye opgørelsesmetode.

#### 2.1 Nyindlæggelser: indlæggelsesdato

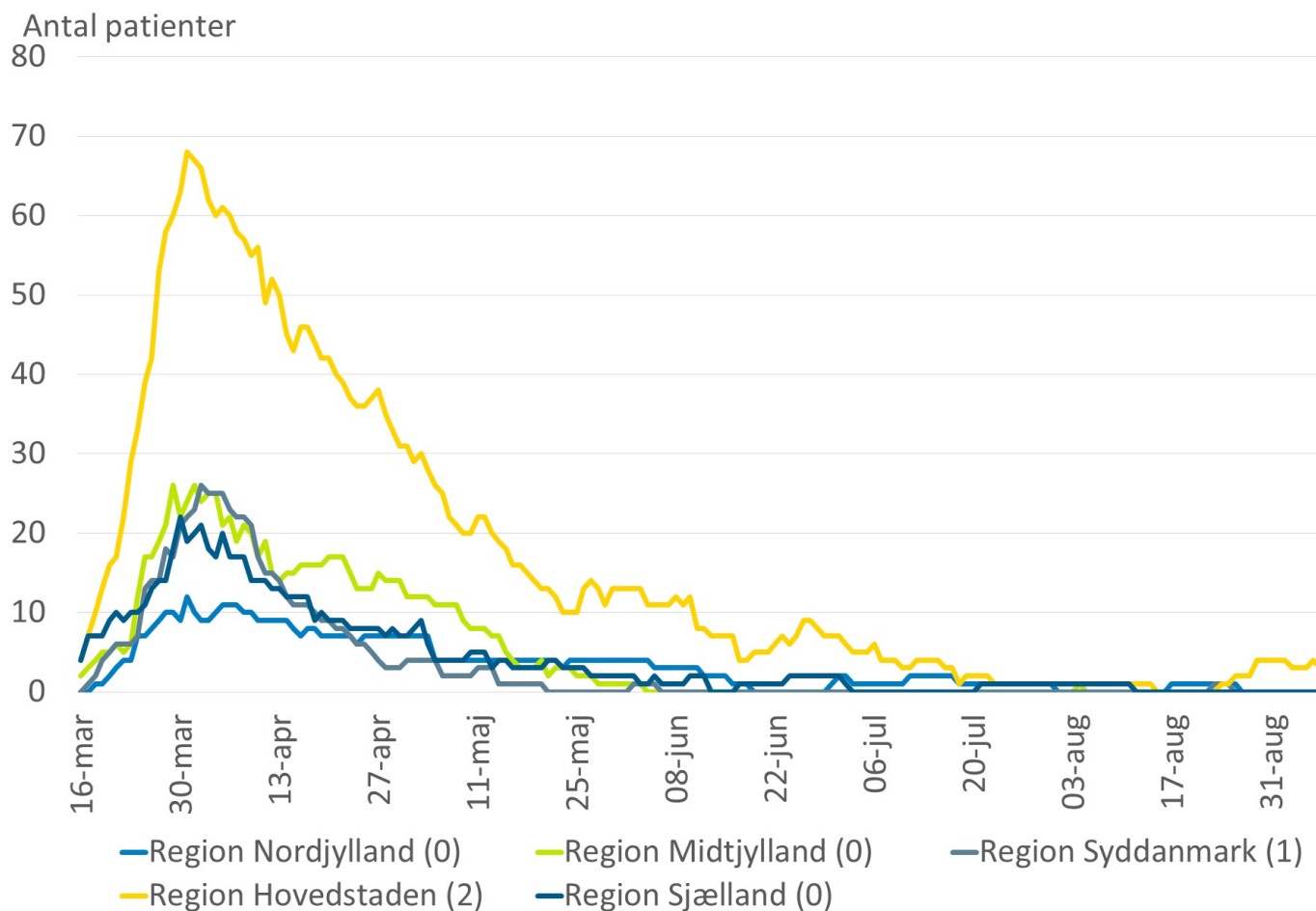
Nyindlæggelser for patienter med bekræftet COVID-19 fordelt på indlæggelsesdato



Opdateret 15. september kl. 14.00; Kilde: Statens Serum Institut; Data er baseret på Landspatientregistret og det daglige øjebliksbillede fra regionernes IT systemer. Data vil ændre sig i opgørelsen over tid, når mere information tilgår. For personer indlagt mere end 48 timer, før prøven er taget, angives dato for prøve. COVID-19-relaterede indlæggelser er indlæggelser, der starter inden for 14 dage efter prøvetagningsdato for den første positive prøve. Indlæggelsen afgrænses til 90 dage efter prøvetagningsdato for første positive prøve.

## 2.2 Indlagte patienter: regioner

Patienter indlagt med bekræftet COVID-19 pr. dag fordelt på regioner



Opdateret 15. september kl. 14.00

Kilde: Indberetning fra regionerne

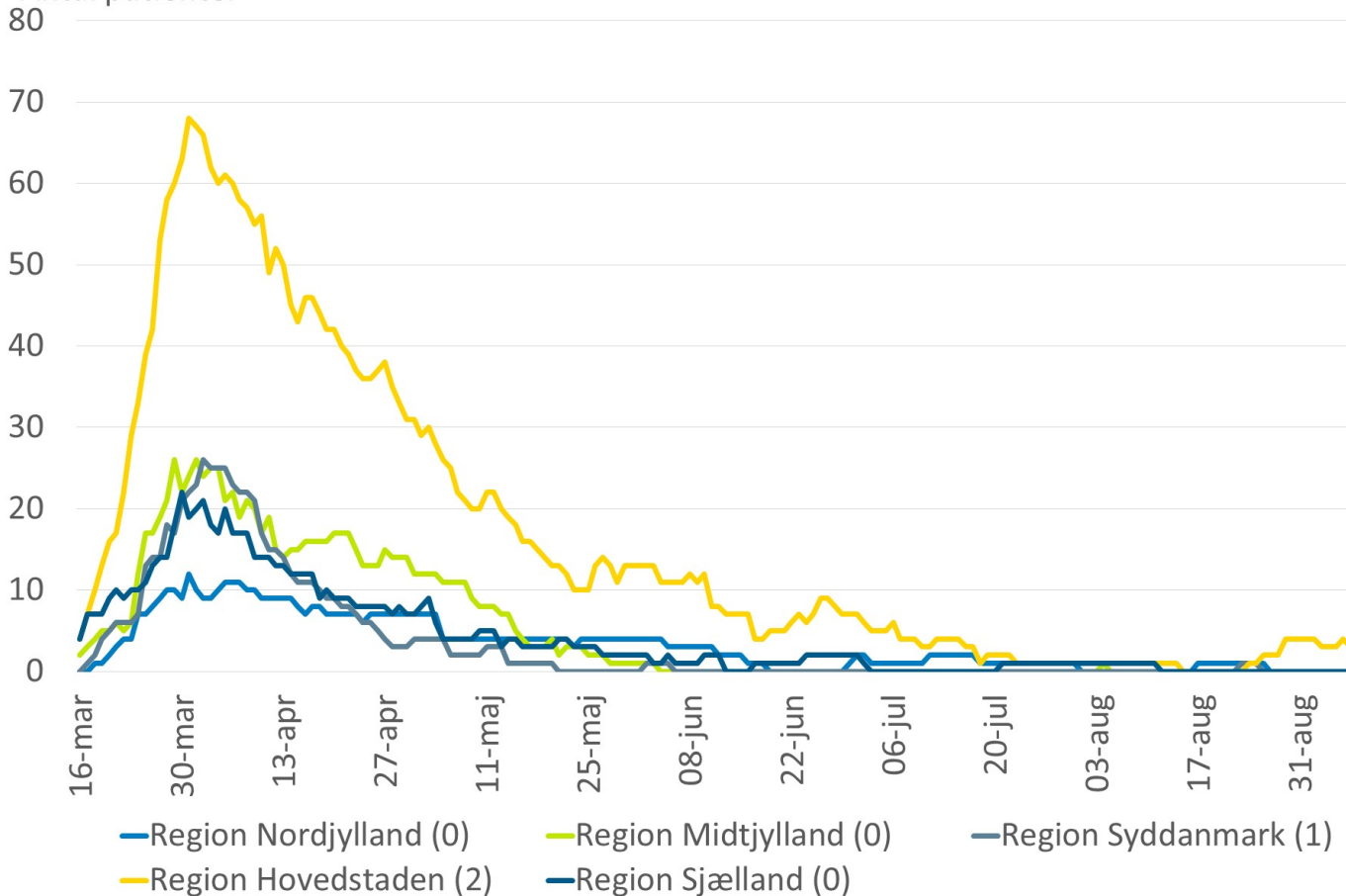
Note: Tallene viser, i hvor mange senge på intensivafdelinger og på andre afdelinger i regionerne, der ligger patienter med bekræftet COVID-19 kl 7 hver morgen. Det kan være forskellige patienter de forskellige dage. Data er indsamlet af Styrelsen for Patientsikkerhed 11.-13. marts, Sundhedsstyrelsen 16. marts - 1. april og Sundhedsdatastyrelsen fra 2. april.

Metode (indført 17. juni): COVID-19-relaterede indlæggelser er indlæggelser, som starter inden for 14 dage efter prøvetagningsdato for den første positive prøve. Indlæggelsen afgrænses til 90 dage efter prøvetagningsdato for første positive prøve.

## 2.3 Indlagte på intensiv: regioner

Patienter indlagt på intensiv med bekræftet COVID-19 pr. dag fordelt på regioner

## Antal patienter



Opdateret 15. september kl. 14.00 - COVID-19-relaterede indlæggelser er indlæggelser, som starter inden for 14 dage efter prøvetagningsdato for den første positive prøve. Indlæggelse afgrænses til 90 dage efter prøvetagningsdato for første positive prøve.

Kilde: Indberetning fra regionerne

Note: Tallene viser, i hvor mange senge på intensivafdelinger og på andre afdelinger i regionerne, der ligger patienter med bekræftet COVID-19 kl 7 hver morgen. Det kan være forskellige patienter de forskellige dage. Data er indsamlet af Styrelsen for Patientsikkerhed 11-13. marts. Sundhedsstyrelsen 16. marts - 1. april og Sundhedsdatastyrelsen fra 2. april.

Metode (indført 17. juni): COVID-19-relaterede indlæggelser er indlæggelser, som starter inden for 14 dage efter prøvetagningsdato for den første positive prøve. Indlæggelsen afgrænses til 90 dage efter prøvetagningsdato for første positive prøve.

### 2.4 Indlagte patienter: regioner - status

Patienter indlagt med bekræftet COVID-19 fordelt på regioner - status

|                    | Antal indlagte på sygehus i alt | Heraf indlagte på intensiv afd. | Heraf indlagte på intensiv afd. og i respirator |
|--------------------|---------------------------------|---------------------------------|---|
| Region Nordjylland | 12                              | 0                               | 0   |
| Region Midtjylland | 4                               | 0                               | 0   |
| Region Syddanmark  | 10                              | 1                               | 0   |
| Region Hovedstaden | 24                              | 2                               | 1   |
| Region Sjælland    | 5                               | 0                               | 0   |
| Hele landet        | 55                              | 3                               | 1   |
| Færøerne           | 0                               | 0                               | 0   |
| Grønland           | 0                               | 0                               | 0   |

Opdateret 15. september kl. 14.00

Kilde: Indberetning fra regionerne til Sundhedsdatastyrelsen.

Note: Tallene viser, i hvor mange senge i regionerne, der ligger patienter med bekræftet COVID-19 kl. 7 hver morgen. Det kan være forskellige patienter de forskellige dage. Der tages generelt forbehold for oplysninger vedr. respirator.

### 2.5 Indlagte patienter: køn og alder - akkumuleret

Køns- og aldersfordeling for indlagte patienter med COVID-19 - akkumuleret

| Aldersgruppe | Bekræftede COVID-19 tilfælde i alt | Indlagte i alt* | Andel af indlagte i forhold til bekræftede | Indlagte patienter med underliggende sygdom** | Andel af indlagte med underliggende sygdom** | Indlagte kvinder* | Indlagte mænd* |
|--------------|------------------------------------|-----------------|--|---|--|-------------------|----------------|
| 0-9          | 784                                | 25              | 3 %  | 1   | 4 %  | 11                | 14             |
| 10-19        | 1.893                              | 30              | 2 %  | 6   | 20 %   | 17                | 13             |
| 20-29        | 3.631                              | 102             | 3 %  | 28  | 27 %   | 65                | 37             |
| 30-39        | 3.009                              | 163             | 5 %  | 56  | 34 %   | 99                | 64             |
| 40-49        | 3.328                              | 276             | 8 %  | 91  | 33 %   | 142               | 134            |
| 50-59        | 3.352                              | 465             | 14 %                                       | 202   | 43 %   | 216               | 249            |
| 60-69        | 1.982                              | 494             | 25 %                                       | 287   | 58 %   | 194               | 300            |
| 70-79        | 1.378                              | 697             | 51 %                                       | 523   | 75 %   | 277               | 420            |
| 80-89        | 927                                | 551             | 59 %                                       | 433   | 79 %   | 281               | 270            |
| 90+          | 287                                | 148             | 52 %                                       | 124   | 84 %   | 96                | 52             |
| I alt        | 20.571                             | 2.951           | 14 %                                       | 1.751   | 59 %   | 1.398             | 1.553          |

Opdateret 15. september kl. 14.00

Kilde: Statens Serum Institut, COVID-19 overvågningsrapport

Note: Hvis totaler ikke stemmer med summen af tallene, er der mindre end 5 personer i nogle af de aldersgrupper, der ikke er angivet tal for.

\* Indlagte omfatter patienter, der er eller har været indlagt mere end 12 timer. En relevant indlæggelse er defineret som en indlæggelse indenfor 14 dage efter prøvetagningsdato for en positiv SARS-CoV-2 prøve. Der er en vis forsinkelse i indberetningerne til Landspatientregistret. Fra og med 30. juni medregnes også de daglige indberetninger fra regionerne om antal patienter, som er indlagt i en seng. Da COVID-19-overvågningen skal være så tidstro som muligt, anvendes til at monitorere hvor mange senge der dagligt er optaget af COVID-19-patienter, inkluderes i de daglige øjebliksbilleder alle patienter som er indlagt i en seng. Dvs. at patienter som senere viser sig kun at have været i et par timer er inkluderet.

\*\* Underliggende sygdom er defineret som indlæggelse indenfor de sidste 5 år med bl.a. følgende diagnoser diabetes, cancer, kronisk lungesygdom, hjerte-kar-sygdomme og hæmatologiske sygdom

\*\*\*Tomme celler betyder små tal

## 2.6 Patienter på intensiv: køn- og alder - akkumuleret

Køns- og aldersfordeling for patienter indlagt på intensiv afdeling med COVID-19 - akkumuleret

| Aldersgruppe     | Bekræftede COVID-19 tilfælde i alt | Indlagte på intensiv i alt <sup>1</sup> | Andel af indlagte på intensiv i forhold til bekræftede tilfælde | Indlagte patienter på intensiv med underliggende sygdom <sup>2</sup> | Andel af indlagte patienter på intensiv med underliggende sygdom <sup>2</sup> | Indlagte kvinder på intensiv <sup>1</sup> | Indlagte mænd på intensiv <sup>1</sup> |
|------------------|------------------------------------|---|---|--|---|---|--|
| 0-9 <sup>1</sup> | 784                                | 0                                       | -   | -  | -   | 0   | 0                                      |
| 10-19            | 1.893                              | 0                                       | -   | -  | -   | 0   | 0                                      |
| 20-29            | 3.631                              | 8                                       | -   | 5  | 63 %  | 4   | 4                                      |
| 30-39            | 3.009                              | 14                                      | -   | 5  | 36 %  | 4   | 10                                     |
| 40-49            | 3.328                              | 25                                      | 1 %   | 9  | 36 %  | 10  | 15                                     |
| 50-59            | 3.352                              | 66                                      | 2 %   | 27   | 41 %  | 12  | 54                                     |
| 60-69            | 1.982                              | 108                                     | 5 %   | 67   | 62 %  | 36  | 72                                     |
| 70-79            | 1.378                              | 150                                     | 11 %  | 113  | 75 %  | 40  | 110                                    |
| 80-89            | 927                                | 56                                      | 6 %   | 35   | 63 %  | 18  | 38                                     |
| 90+              | 287                                | 2                                       | 1 %   | 2  | 100 %   | 1   | 1                                      |
| I alt            | 20.571                             | 429                                     | 2 %   | 263  | 61 %  | 125                                       | 304                                    |

Opdateret 15. september kl. 14.00

Kilde: Statens Serum Institut, COVID-19 overvågningsrapport

<sup>1</sup> Indlagte omfatter patienter, der er eller har været indlagt mere end 12 timer. En relevant indlæggelse er defineret som en indlæggelse indenfor 14 dage efter prøvetagningsdato for en positiv SARS-CoV-2 prøve. Der er en vis forsinkelse i indberetningerne til Landspatientregistret. Fra og med 30. juni medregnes også de daglige indberetninger fra regionerne om antal patienter, som er indlagt i en seng. Da COVID-19-overvågningen skal være så tidstro som muligt, anvendes til at monitorere hvor mange senge der dagligt er optaget af COVID-19-patienter, inkluderes i de daglige øjebliksbilleder alle patienter som er indlagt i en seng. Dvs. at patienter som senere viser sig kun at have været i et par timer er inkluderet.

<sup>2</sup> Underliggende sygdom er defineret som indlæggelse indenfor de sidste 5 år med bl.a. følgende diagnoser diabetes, cancer, kronisk lungesygdom, hjerte-kar-sygdomme og hæmatologiske sygdom

## 2.7 Indlagte patienter

Indlagte patienter med bekræftet COVID-19 - pr. dag

|               | Region Nordjylland | Region Midtjylland | Region Syddanmark | Region Hovedstaden | Region Sjælland | Hele landet |
|---------------|--------------------|--------------------|-------------------|--------------------|-----------------|-------------|
| 15. september | 12                 | 4                  | 10                | 24                 | 5               | 56          |
| 14. september | 10                 | 5                  | 8                 | 24                 | 3               | 50          |
| 13. september | 9                  | 5                  | 7                 | 23                 | 3               | 47          |
| 12. september | 8                  | 7                  | 5                 | 20                 | 3               | 43          |
| 11. september | 9                  | 6                  | 7                 | 21                 | 1               | 44          |
| 10. september | 6                  | 5                  | 5                 | 17                 | 2               | 35          |
| 9. september  | 6                  | 6                  | 5                 | 13                 | 0               | 30          |
| 8. september  | 6                  | 3                  | 4                 | 15                 | 0               | 28          |
| 7. september  | 5                  | 3                  | 4                 | 17                 | 0               | 29          |
| 6. september  | 5                  | 3                  | 3                 | 16                 | 0               | 27          |
| 5. september  | 4                  | 0                  | 2                 | 10                 | 0               | 16          |
| 4. september  | 5                  | 2                  | 2                 | 9                  | 0               | 18          |
| 3. september  | 6                  | 2                  | 1                 | 8                  | 0               | 17          |
| 2. september  | 6                  | 1                  | 0                 | 8                  | 1               | 15          |
| 1. september  | 7                  | 3                  | 1                 | 8                  | 1               | 20          |
| 31. august    | 7                  | 3                  | 1                 | 11                 | 1               | 23          |
| 30. august    | 7                  | 2                  | 1                 | 9                  | 2               | 21          |
| 29. august    | 7                  | 3                  | 1                 | 8                  | 2               | 21          |
| 28. august    | 7                  | 3                  | 1                 | 7                  | 3               | 21          |
| 27. august    | 7                  | 3                  | 2                 | 6                  | 1               | 19          |
| 26. august    | 9                  | 3                  | 2                 | 5                  | 0               | 19          |
| 25. august    | 9                  | 3                  | 2                 | 6                  | 1               | 21          |
| 24. august    | 8                  | 4                  | 3                 | 5                  | 0               | 20          |
| 23. august    | 9                  | 4                  | 2                 | 4                  | 0               | 19          |
| 22. august    | 8                  | 5                  | 2                 | 6                  | 1               | 22          |
| 21. august    | 7                  | 5                  | 1                 | 7                  | 2               | 22          |
| 20. august    | 7                  | 3                  | 1                 | 5                  | 4               | 20          |
| 19. august    | 5                  | 3                  | 0                 | 5                  | 3               | 16          |

Opdateret 15. september kl. 14.00

Kilde: Indberetning fra regionerne.

Note: Tallene viser, i hvor mange senge i regionerne, der ligger patienter med bekræftet COVID-19 kl. 7 hver morgen. Det kan være forskellige patienter de forskellige dage. Data indsamlet af Sundhedsdatastyrelsen.

## 2.8 Indlagte patienter på intensiv

Indlagte patienter med bekræftet COVID-19 på intensivafdeling - pr. dag

|               | Region Nordjylland | Region Midtjylland | Region Syddanmark | Region Hovedstaden | Region Sjælland | Hele landet |
|---------------|--------------------|--------------------|-------------------|--------------------|-----------------|-------------|
| 15. september | 0                  | 0                  | 1                 | 2                  | 0               | 3           |
| 14. september | 1                  | 0                  | 1                 | 2                  | 0               | 4           |
| 13. september | 1                  | 0                  | 1                 | 2                  | 0               | 4           |
| 12. september | 1                  | 1                  | 0                 | 2                  | 0               | 4           |
| 11. september | 3                  | 0                  | 0                 | 4                  | 0               | 7           |
| 10. september | 1                  | 0                  | 0                 | 4                  | 0               | 5           |
| 9. september  | 1                  | 0                  | 0                 | 4                  | 0               | 5           |
| 8. september  | 0                  | 0                  | 1                 | 2                  | 0               | 3           |
| 7. september  | 0                  | 0                  | 0                 | 3                  | 0               | 3           |
| 6. september  | 0                  | 0                  | 0                 | 4                  | 0               | 4           |
| 5. september  | 0                  | 0                  | 0                 | 3                  | 0               | 3           |
| 4. september  | 0                  | 0                  | 0                 | 3                  | 0               | 3           |
| 3. september  | 0                  | 0                  | 0                 | 3                  | 0               | 3           |
| 2. september  | 0                  | 0                  | 0                 | 4                  | 0               | 4           |
| 1. september  | 0                  | 0                  | 0                 | 4                  | 0               | 4           |
| 31. august    | 0                  | 0                  | 0                 | 4                  | 0               | 4           |
| 30. august    | 0                  | 0                  | 0                 | 4                  | 0               | 4           |
| 29. august    | 0                  | 0                  | 0                 | 4                  | 0               | 4           |
| 28. august    | 0                  | 0                  | 0                 | 2                  | 0               | 2           |
| 27. august    | 0                  | 0                  | 0                 | 2                  | 0               | 2           |
| 26. august    | 0                  | 0                  | 0                 | 2                  | 0               | 3           |
| 25. august    | 1                  | 0                  | 1                 | 1                  | 0               | 3           |
| 24. august    | 1                  | 0                  | 1                 | 1                  | 0               | 3           |
| 23. august    | 1                  | 0                  | 1                 | 0                  | 0               | 2           |
| 22. august    | 1                  | 0                  | 0                 | 0                  | 0               | 1           |
| 21. august    | 1                  | 0                  | 0                 | 0                  | 0               | 1           |
| 20. august    | 1                  | 0                  | 0                 | 0                  | 0               | 1           |
| 19. august    | 1                  | 0                  | 0                 | 0                  | 0               | 1           |

Opdateret 15. september kl. 14.00

Kilde: Indberetning fra regionerne.

Note: Tallene viser, i hvor mange senge i regionerne, der ligger patienter med bekræftet COVID-19 kl. 7 hver morgen. Det kan være forskellige patienter de forskellige dage.

Data indsamlet af Sundhedsdatastyrelsen.

## 2.9 Indlagte patienter på intensiv og i respirator

Indlagte patienter med bekræftet COVID-19 på intensivafdeling og i respirator - pr. dag.

|               | Region Nordjylland | Region Midtjylland | Region Syddanmark | Region Hovedstaden | Region Sjælland | Hele landet |
|---------------|--------------------|--------------------|-------------------|--------------------|-----------------|-------------|
| 15. september | 0                  | 0                  | 0                 | 1                  | 0               | 1           |
| 14. september | 0                  | 0                  | 0                 | 1                  | 0               | 1           |
| 13. september | 0                  | 0                  | 0                 | 1                  | 0               | 1           |
| 12. september | 0                  | 1                  | 0                 | 1                  | 0               | 2           |
| 11. september | 0                  | 0                  | 0                 | 1                  | 0               | 1           |
| 10. september | 0                  | 0                  | 0                 | 2                  | 0               | 2           |
| 9. september  | 0                  | 0                  | 0                 | 2                  | 0               | 2           |
| 8. september  | 0                  | 0                  | 0                 | 2                  | 0               | 2           |
| 7. september  | 0                  | 0                  | 0                 | 2                  | 0               | 2           |
| 6. september  | 0                  | 0                  | 0                 | 3                  | 0               | 3           |
| 5. september  | 0                  | 0                  | 0                 | 3                  | 0               | 3           |
| 4. september  | 0                  | 0                  | 0                 | 3                  | 0               | 3           |
| 3. september  | 0                  | 0                  | 0                 | 3                  | 0               | 3           |
| 2. september  | 0                  | 0                  | 0                 | 2                  | 0               | 2           |
| 1. september  | 0                  | 0                  | 0                 | 4                  | 0               | 4           |
| 31. august    | 0                  | 0                  | 0                 | 4                  | 0               | 4           |
| 30. august    | 0                  | 0                  | 0                 | 4                  | 0               | 4           |
| 29. august    | 0                  | 0                  | 0                 | 4                  | 0               | 4           |
| 28. august    | 0                  | 0                  | 0                 | 2                  | 0               | 2           |
| 27. august    | 0                  | 0                  | 0                 | 2                  | 0               | 2           |
| 26. august    | 0                  | 0                  | 0                 | 2                  | 0               | 2           |
| 25. august    | 1                  | 0                  | 0                 | 1                  | 0               | 2           |
| 24. august    | 1                  | 0                  | 0                 | 1                  | 0               | 2           |
| 23. august    | 1                  | 0                  | 0                 | 0                  | 0               | 1           |
| 22. august    | 1                  | 0                  | 0                 | 0                  | 0               | 1           |
| 21. august    | 1                  | 0                  | 0                 | 0                  | 0               | 1           |
| 20. august    | 1                  | 0                  | 0                 | 0                  | 0               | 1           |
| 19. august    | 1                  | 0                  | 0                 | 0                  | 0               | 1           |

Opdateret 15. september kl. 14.00

Kilde: Indberetning fra regionerne.

Note: Tallene viser, i hvor mange senge i regionerne, der ligger patienter med bekræftet COVID-19 kl. 7 hver morgen. Det kan være forskellige patienter de forskellige dage. Der tages generel forbehold for oplysninger vedr. respir. Data indsamlet af Sundhedsdatastyrelsen.

Opdateret 16 SEP 2020

Tilmeld dig og få nyheder om COVID-19 i din indbakke

## Kontakt os

ADRESSE

Sundhedsstyrelsen  
Islands Brygge 67  
2300 København S

CVR: 12070918  
VAT: DK33 47 35 32  
EAN: 5798000363007

MAIL

sst@sst.dk

NYHEDSABONNEMENT

Tilmeld dig til vores nyhedsabonnement og få vores nyheder direkte i din indbakke

> Tilmeld nyhedsabonnement

GENVEJE





TELEFON

Tlf. 72 22 74 00

FØLG OS

[Twitter](#)

[LinkedIn](#)

[Facebook](#)