

Tal og overvågning: COVID-19

Her viser vi overordnede data om coronavirus/COVID-19. Se detaljerede data og oplysninger hos Statens Serum Institut.

Om opdateringer

'Status for Danmark' under punkt 1 opdateres mandag - fredag kl. 14.

Øvrige tabeller og figurer opdateres hver tirsdag kl. 14.

Statens Serum Institut opdaterer nøgletal for COVID-19 på deres hjemmeside dagligt [COVID-19-dashboard](#)

Statens Serum Institut offentliggør også baggrundsdata vedr. COVID-19, hvor mange data udkommer om tirsdagen: [Overvågning af COVID-19](#)

1. Overblik

1.1 COVID-19 status for Danmark

Total 2020

	T
Antal prøver ¹	
Testede personer ^{2a}	2
Smittede personer ³	
Overstået infektion ⁴	
Dødsfald ⁵	
Dødsfald i % af smittede	

Ændring på 1 døgn

	Ændring p
Antal prøver ¹	
Førstegangstestede personer ^{2b}	
Smittede personer ³	
Overstået infektion ⁴	
Dødsfald ⁵	

Indlæggelser - aktuelt

	I dag	Ændring p
Indlagte i dag ⁷	101	
Heraf på intensiv afdeling uden respirator	16	
Heraf på intensiv afdeling med respirator	9	

Opdateret 25. september kl. 14.00

Tal opgjort 25. september kl. 12.15. Kilde: Statens Serum Institut

1) Antal prøver viser det antal prøver, som er eller bliver analyseret. Nogle personer får foretaget flere prøver pr. døgn, og nogle personer er testet over flere dage.

2a) Personer der er blevet testet. Personer indgår kun én gang - uanset om man har fået en eller flere tests. Opgørelsen af antal testede personer omfatter ikke tests, hvor der endnu ikke foreligger testsvar, eller hvor testsvaret er inkonklusivt.

2b) En førstegangstestet er en person, der bliver testet for corona for første gang. Opgørelsen af antal testede personer omfatter ikke tests, hvor der endnu ikke foreligger testsvar, eller hvor testsvaret er inkonklusivt.

3) Smittede personer er personer, der er blevet testet positive. Smittede personer, som ikke har gennemført en test, indgår ikke i tallet.

4) Patienter med bekræftet COVID-19 infektion kan tidligst klassificeres som "overstået COVID-19 infektion" 14 dage efter den positive test, hvilket betyder, at der er mindst 14 dages forsinkelse på dette tal. Se definitionen af "overstået COVID-19 infektion" i [Epidemiologisk trend og fokus af 1. april 2020](#)

5) Opgørelsen af antallet af døde omfatter dødsfald, der er registreret indenfor 30 dage efter påvist COVID-19 infektion. COVID-19 er ikke nødvendigvis den tilgrundliggende årsag til dødsfaldet.

6) Ændring i forhold til data fra forrige døgn's opgørelse.

7) Indlagte viser, i hvor mange senge på intensivafdelinger og på andre afdelinger i regionerne, der ligger patienter med laboratorie-bekræftet COVID-19 kl 7 hver morgen, og som er indlagt af på grund af COVID-19 infektionen eller af en anden sygdom. Det kan være forskellige patienter de forskellige dage. Der tages generelt forbehold for oplysninger vedr. respirator.

Tallene vedrørende indlagte herunder indlagte på intensiv og indlagte på intensiv og i respirator er fra og med 17. juni opgjort med en ny metode. COVID-19-relaterede indlæggelser defineres nu som indlæggelser, der starter ind i dage efter prøvetagningsdato for den første positive prøve. Derudover er definitionen opdateret således, at en indlæggelse er afgrænset ved 90 dage efter prøvetagningsdato for første positive prøve. Læs mere hos Statens Ser. Institut: [Opdatering af definitionen for COVID-19-relaterede indlæggelser til beregning af sengekapalet](#) Alle tal for indlagte patienter er genberegnet og følger således den nye opgørelsesmetode.

[See statistics in English](#)

1.2 COVID-19 status for Færøerne, Grønland, EU/Verden

Færøerne

[> Tal fra Færøerne \(corona.fo\)](#)

Grønland

[> Tal fra Grønland \(nun.gl\)](#)

EU/Verden

European Centre for Disease Prevention and Control (ECDC) følger løbende spredningen af coronavirus/COVID-19 med data, som indberettes dagligt af de nationale myndigheder.

[> Tal for EU/Verden \(ecdc.europa.eu\)](#)

Se desuden

Verdenssundhedsorganisationen WHO under FN følger spredningen med coronavirus/COVID-19 verden over på baggrund af data, som dagligt indberettes af nationale myndigheder.

[Find seneste tal i WHO's Situation Reports](#)

Johns Hopkins University følger løbende spredningen af COVID-19/coronavirus på verdensplan i antallet af smittede, døde og raskmeldte. Oplysningerne er tilgængelige på et interaktivt verdenskort. Vær opmærksom på, at denne data ikke opdateres samtidig med data på Sundhedsstyrelsens hjemmeside.

[Følg smittespredningen på Johns Hopkins interaktive kort](#)

1.3 Indlagte: pr. dag

Indlagte patienter med bekræftet COVID-19 pr. dag

OBS - Tallene omkring indlæggelser, intensiv patienter og patienter i respirator er fra og med 17. juni opgjort med en ny metode.

COVID-19-relaterede indlæggelser defineres nu som indlæggelser, der starter inden for 14 dage efter prøvetagningsdato for den første positive prøve. Derudover opdateres definition således, at en indlæggelse afgrænses ved 90 dage efter prøvetagningsdato for første positive prøve.

Alle tal for indlagte patienter følger den nye opgørelsesmetode.

Antal patienter

600

500

400

300

200

100

0

11.mar

25.mar

8.apr

22.apr

6.maj

20.maj

3.jun

17.jun

1.jul

15.jul

29.jul

12.aug

26.aug

9.sep

— Antal indlagte på sygehus i alt (79)

— Antal indlagte på intensiv i alt (14)

— Heraf antal i respirator (5)

Kilde: Indberetning fra regionerne

Note: Tallene viser, i hvor mange senge på intensivafdelinger og på andre afdelinger i regionerne, der ligger patienter med bekræftet COVID-19 kl 7 hver morgen. Det kan være forskellige patienter de forskellige dage. Der tages forbehold for oplysninger vedr. respirator. For perioden 24. marts-2. april indeholder antallet af patienter i respirator i Region Hovedstaden og Region Sjælland patienter, der på et tidspunkt i deres hospitalsindlæggelse har modtaget respiratorbehandling. Fra 3. april og frem indeholder tallene fra de to regioner ikke længere patienter, som har afsluttet respiratorbehandling, hvilket forklarer faldet i antallet af respiratorpatienter fra og med 4. april. Data er indsamlet af Styrelsen for Patientsikkerhed 11.-13. marts, Sundhedsstyrelsen 16. marts - 1. april og Sundhedsdatastyrelsen fra 2. april.

2. Indlagte patienter

Der er med en lang række tiltag i det danske samfund er sket en betydelig styrkelse af den forebyggende indsats mod yderligere smittespredning. I takt med dette er den sundhedsfaglig strategi ændret med det sigte, at det samlede sundhedsvæsen er rustet til at imødegå den betydelige udfordring, der vil komme ved en COVID-19-epidemi, samtidig med at sundhedsvæsenets ressourcer prioriteres til de patienter, der har allermost behov.

I de følgende figurer og tabeller vises udviklingen i antal indlagte patienter med bekræftet COVID-19 på sygehus, på intensivafdeling, og hvor mange intensivpatienter, der er i respiratorbehandling. Tallene viser, i hvor mange senge i regionerne, der ligger patienter med bekræftet COVID-19 kl. 8 hver morgen. Det kan være forskellige patienter de forskellige dage

Mere detaljerede oplysninger om patienter indberettes til Landspatientregisteret (LPR) - dog med en anden frekvens. Tabellen med køns- og aldersfordeling for indlagte patienter med COVID-19 er baseret på disse data og opgøres derfor for en forskudt periode og omfatter alle indlagte patienter i den angivne periode.

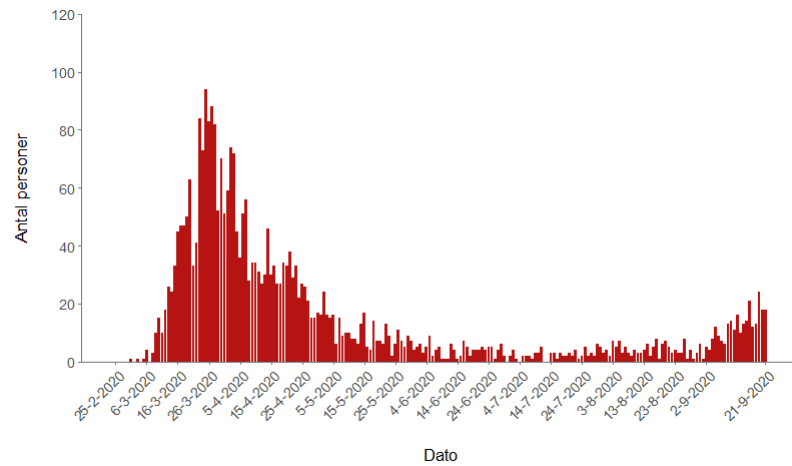
OBS - Tallene vedrørende indlagte herunder indlagte på intensiv og indlagte på intensiv og i respirator er fra og med 17. juni opgjort med en ny metode.

COVID-19-relaterede indlæggelser defineres nu som indlæggelser, der starter inden for 14 dage efter prøvetagningsdato for den første positive prøve. Derudover er definitionen opdateret således, at en indlæggelse er afgrænset til 90 dage efter prøvetagningsdato for første positive prøve.

Alle tal for indlagte patienter er genberegnet og følger således den nye opgørelsesmetode.

2.1 Nyindlæggelser: indlæggelsesdato

Nyindlæggelser for patienter med bekræftet COVID-19 fordelt på indlæggelsesdato

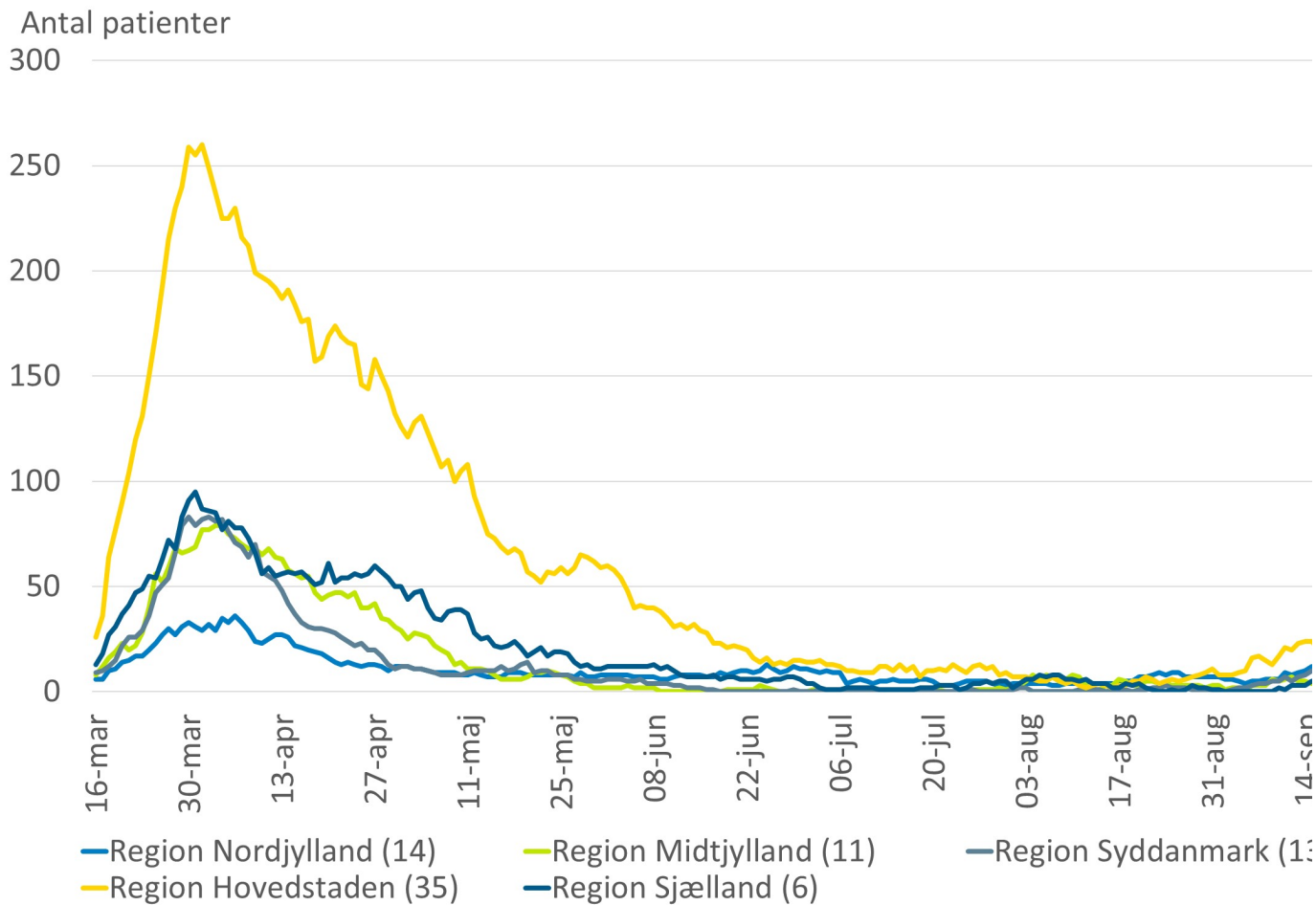


22-09-2020

Opdateret 22. september kl. 14.00; Kilde: Statens Serum Institut; Data er baseret på Landspatientregisteret og det daglige øjebliksbillede fra regionernes IT systemer. Data vil ændre sig i opgørelsen over tid, når mere information tilgås. For personer indlagt mere end 48 timer, før prøven er taget, angives dato for prøve. COVID-19-relaterede indlæggelser er indlæggelser, der starter inden for 14 dage efter prøvetagningsdato for den første positive prøve. Indlæggelsen afgrænses til 90 dage efter prøvetagningsdato for første positive prøve.

2.2 Indlagte patienter: regioner

Patienter indlagt med bekræftet COVID-19 pr. dag fordelt på regioner



Opdateret 22. september kl. 14.00

Kilde: Indberetning fra regionerne

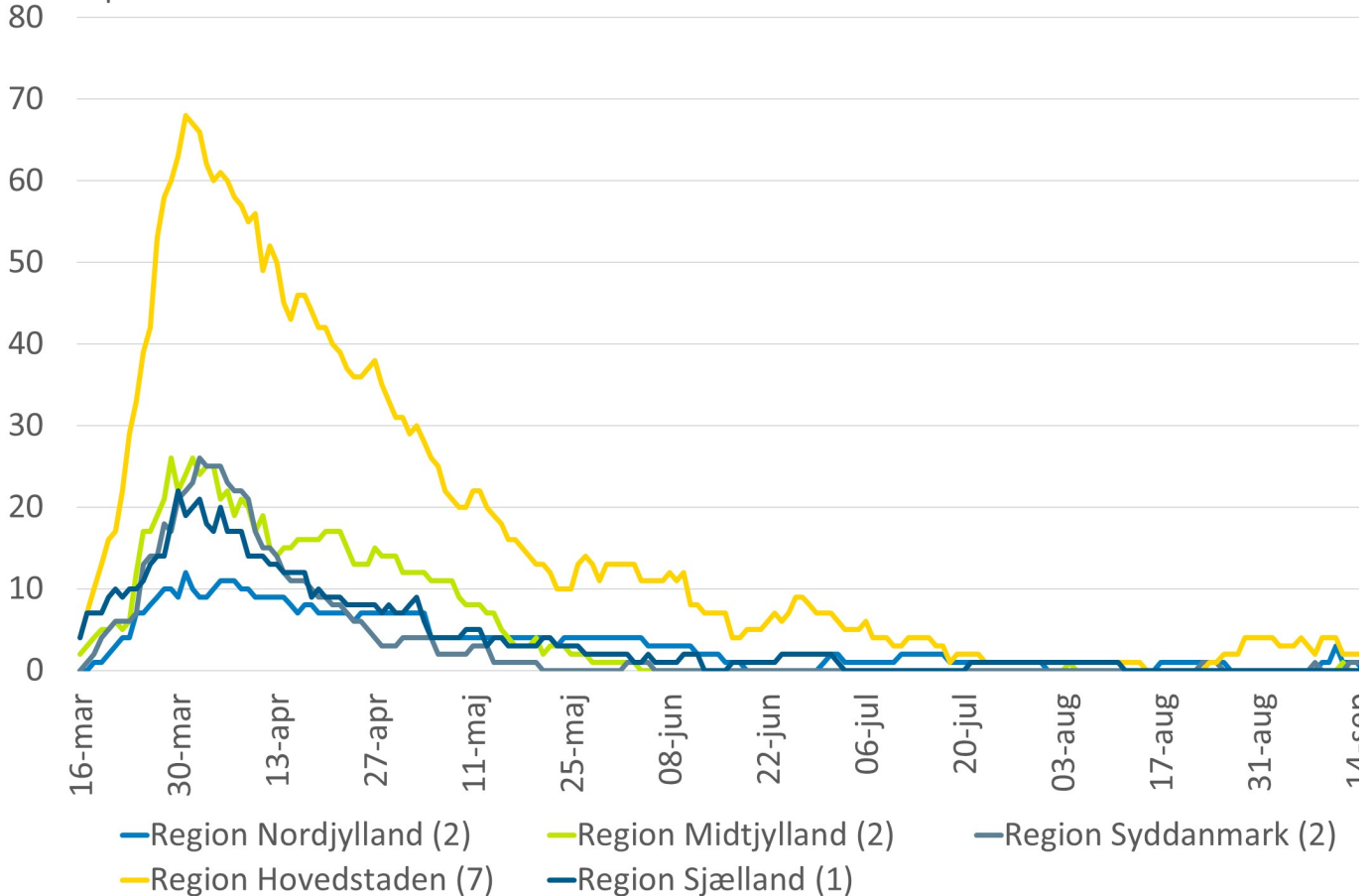
Note: Tallene viser, i hvor mange senge på intensivafdelinger og på andre afdelinger i regionerne, der ligger patienter med bekræftet COVID-19 kl 7 hver morgen. Det kan være forskellige patienter de forskellige dage. Data er indsamlet af Styrelsen for Patientsikkerhed 11.-13. marts, Sundhedsstyrelsen 16. marts - 1. april og Sundhedsdatastyrelsen fra 2. april.

Metode (indført 17. juni): COVID-19-relaterede indlæggelser er indlæggelser, som starter inden for 14 dage efter prøvetagningsdato for den første positive prøve. Indlæggelsen afgrænses til 90 dage efter prøvetagningsdato for første positive prøve.

2.3 Indlagte på intensiv: regioner

Patienter indlagt på intensiv med bekræftet COVID-19 pr. dag fordelt på regioner

Antal patienter



Opdateret 22. september kl. 14.00 - COVID-19-relaterede indlæggelser er indlæggelser, som starter inden for 14 dage efter prøvetagningsdato for den første positive prøve. Indlæggelse afgrænses til 90 dage efter prøvetagningsdato for første positive prøve.

Kilde: Indberetning fra regionerne

Note: Tallene viser, i hvor mange senge på intensivafdelinger og på andre afdelinger i regionerne, der ligger patienter med bekræftet COVID-19 kl. 7 hver morgen. Det kan være forskellige patienter de forskellige dage. Data er indsamlet af Styrelsen for Patientsikkerhed 11-13. marts. Sundhedsstyrelsen 16. marts - 1. april og Sundhedsdatastyrelsen fra 2. april.

Metode (indført 17. juni): COVID-19-relaterede indlæggelser er indlæggelser, som starter inden for 14 dage efter prøvetagningsdato for den første positive prøve. Indlæggelsen afgrænses til 90 dage efter prøvetagningsdato for første positive prøve.

2.4 Indlagte patienter: regioner - status

Patienter indlagt med bekræftet COVID-19 fordelt på regioner - status

	Antal indlagte på sygehus i alt	Heraf indlagte på intensiv afd. (uden respirator)	Heraf indlagte på intensiv afd. og i respirator
Region Nordjylland	14	2	2
Region Midtjylland	11	2	0
Region Syddanmark	13	2	0
Region Hovedstaden	35	7	3
Region Sjælland	6	1	0
Hele landet	79	14	5
Færøerne	0	0	0
Grønland	0	0	0

Opdateret 22. september kl. 14.00

Kilde: Indberetning fra regionerne til Sundhedsdatastyrelsen.

Note: Tallene viser, i hvor mange senge i regionerne, der ligger patienter med bekræftet COVID-19 kl. 7 hver morgen. Det kan være forskellige patienter de forskellige dage. Der tages generelt forbehold for oplysninger vedr. respirator.

2.5 Indlagte patienter: køn og alder - akkumuleret

Køns- og aldersfordeling for indlagte patienter med COVID-19 - akkumuleret

Aldersgruppe	Bekræftede COVID-19 tilfælde i alt	Indlagte i alt*	Andel af indlagte i forhold til bekræftede	Indlagte patienter med underliggende sygdom**	Andel af indlagte med underliggende sygdom**	Indlagte kvinder*	Indlagte mænd*
0-9	908	25	3 %	1	4 %	11	14
10-19	2.415	36	1 %	8	22 %	20	16
20-29	4.393	113	3 %	33	29 %	73	40
30-39	3.445	169	5 %	58	34 %	100	69
40-49	3.800	283	7 %	94	33 %	147	136
50-59	3.830	489	13 %	214	44 %	230	259
60-69	2.214	513	23 %	300	58 %	206	307
70-79	1.509	722	48 %	540	75 %	287	435
80-89	984	568	58 %	446	79 %	290	278
90+	301	151	51 %	131	85 %	99	56
I alt	23.799	3.073	13 %	1.825	59 %	1.463	1.610

Opdateret 22. september kl. 14.00

Kilde: Statens Serum Institut, COVID-19 overvågningsrapport

Note: Hvis totaler ikke stemmer med summen af tallene, er der mindre end 5 personer i nogle af de aldersgrupper, der ikke er angivet tal for.

* Indlagte omfatter patienter, der er eller har været indlagt mere end 12 timer. En relevant indlæggelse er defineret som en indlæggelse indenfor 14 dage efter prøvetagningsdato for en positiv SARS-CoV-2 prøve. Der er en vis forsinkelse i indberetningerne til Landspatientregistret. Fra og med 30. juni medregnes også de daglige indberetninger fra regionerne om antal patienter, som er indlagt i en seng. Da COVID-19-overvågningen skal være så tidstro som muligt, anvendes til at monitorere hvor mange senge der dagligt er optaget af COVID-19-patienter, inkluderes i de daglige øjebliksbilleder alle patienter som er indlagt i en seng. Dvs. at patienter som senere viser sig kun at have været i et par timer er inkluderet.

** Underliggende sygdom er defineret som indlæggelse indenfor de sidste 5 år med bl.a. følgende diagnoser diabetes, cancer, kronisk lungesygdom, hjerte-kar-sygdomme og hæmatologiske sygdom

***Tomme celler betyder små tal

2.6 Patienter på intensiv: køn- og alder - akkumuleret

Køns- og aldersfordeling for patienter indlagt på intensiv afdeling med COVID-19 - akkumuleret

Aldersgruppe	Bekræftede COVID-19 tilfælde i alt	Indlagte på intensiv i alt ¹	Andel af indlagte på intensiv i forhold til bekræftede tilfælde	Indlagte patienter på intensiv med underliggende sygdom ²	Andel af indlagte patienter på intensiv med underliggende sygdom ²	Indlagte kvinder på intensiv ¹	Indlagte mænd på intensiv ¹
0-9 ¹	908	0	-	-	-	0	0
10-19	2.415	0	-	-	-	0	0
20-29	4.393	8	-	5	63 %	4	4
30-39	3.445	14	-	5	36 %	4	10
40-49	3.800	25	1 %	9	36 %	10	15
50-59	3.830	71	2 %	28	39 %	16	55
60-69	2.214	113	5 %	72	64 %	39	74
70-79	1.509	155	10 %	116	75 %	43	112
80-89	984	58	6 %	37	64 %	19	39
90+	301	2	1 %	2	100 %	1	1
I alt	23.799	446	2 %	274	61 %	136	310

Opdateret 22. september kl. 14.00

Kilde: Statens Serum Institut, COVID-19 overvågningsrapport

¹ Indlagte omfatter patienter, der er eller har været indlagt mere end 12 timer. En relevant indlæggelse er defineret som en indlæggelse indenfor 14 dage efter prøvetagningsdato for en positiv SARS-CoV-2 prøve. Der er en vis forsinkelse i indberetningerne til Landspatientregistret. Fra og med 30. juni medregnes også de daglige indberetninger fra regionerne om antal patienter, som er indlagt i en seng. Da COVID-19-overvågningen skal være så tidstro som muligt, anvendes til at monitorere hvor mange senge der dagligt er optaget af COVID-19-patienter, inkluderes i de daglige øjebliksbilleder alle patienter som er indlagt i en seng. Dvs. at patienter som senere viser sig kun at have været i et par timer er inkluderet.

² Underliggende sygdom er defineret som indlæggelse indenfor de sidste 5 år med bl.a. følgende diagnoser diabetes, cancer, kronisk lungesygdom, hjerte-kar-sygdomme og hæmatologiske sygdom

2.7 Indlagte patienter

Indlagte patienter med bekræftet COVID-19 - pr. dag (seneste 30 dage)

	Hele landet	Region Nordjylland	Region Midtjylland	Region Syddanmark	Region Hovedstaden	Region Sjælland
22. september	79	14	11	13	35	6
21. september	75	11	9	8	41	6
20. september	67	12	9	8	33	5
19. september	62	11	8	7	32	4
18. september	58	11	7	8	27	5
17. september	60	13	8	8	26	5
16. september	51	11	5	9	21	5
15. september	56	12	4	10	24	5
14. september	50	10	5	8	24	3
13. september	47	9	5	7	23	3
12. september	43	8	7	5	20	3
11. september	44	9	6	7	21	1
10. september	35	6	5	5	17	2
9. september	30	6	6	5	13	0
8. september	28	6	3	4	15	0
7. september	29	5	3	4	17	0
6. september	27	5	3	3	16	0
5. september	16	4	0	2	10	0
4. september	18	5	2	2	9	0
3. september	17	6	2	1	8	0
2. september	15	6	1	0	8	1
1. september	20	7	3	1	8	1
31. august	23	7	3	1	11	1
30. august	21	7	2	1	9	2
29. august	21	7	3	1	8	2
28. august	21	7	3	1	7	3
27. august	19	7	3	2	6	1
26. august	19	9	3	2	5	0
25. august	21	9	3	2	6	1
24. august	20	8	4	3	5	0
23. august	19	9	4	2	4	0

Opdateret 22. september kl. 14.00

Kilde: Indberetning fra regionerne.

Note: Tallene viser, i hvor mange senge i regionerne, der ligger patienter med bekræftet COVID-19 kl. 7 hver morgen. Det kan være forskellige patienter de forskellige dage. Data indsamlet af Sundhedsdatastyrelsen.

2.8 Indlagte patienter på intensiv (uden respirator)

Indlagte patienter med bekræftet COVID-19 på intensivafdeling - pr. dag (seneste 30 dage)

	Hele landet	Region Nordjylland	Region Midtjylland	Region Syddanmark	Region Hovedstaden	Region Sjælland
22. september	14	2	2	2	7	1
21. september	12	1	1	1	8	1
20. september	9	0	1	0	7	1
19. september	4	0	0	0	3	1
18. september	3	0	0	0	2	1
17. september	3	0	0	1	1	1
16. september	2	0	0	1	1	0
15. september	3	0	0	1	2	0
14. september	4	1	0	1	2	0
13. september	4	1	0	1	2	0
12. september	4	1	1	0	2	0
11. september	7	3	0	0	4	0
10. september	5	1	0	0	4	0
9. september	5	1	0	0	4	0
8. september	3	0	0	1	2	0
7. september	3	0	0	0	3	0
6. september	4	0	0	0	4	0
5. september	3	0	0	0	3	0
4. september	3	0	0	0	3	0
3. september	3	0	0	0	3	0
2. september	4	0	0	0	4	0
1. september	4	0	0	0	4	0
31. august	4	0	0	0	4	0
30. august	4	0	0	0	4	0
29. august	4	0	0	0	4	0
28. august	2	0	0	0	2	0
27. august	2	0	0	0	2	0
26. august	3	0	0	0	2	0
25. august	3	1	0	1	1	0
24. august	3	1	0	1	1	0
23. august	2	1	0	1	0	0

Opdateret 22. september kl. 14.00

Kilde: Indberetning fra regionerne.

Note: Tallene viser, i hvor mange senge i regionerne, der ligger patienter med bekræftet COVID-19 kl. 7 hver morgen. Det kan være forskellige patienter de forskellige dage. Data indsamlet af Sundhedsdatastyrelsen.

2.9 Indlagte patienter på intensiv og i respirator

Indlagte patienter med bekræftet COVID-19 på intensivafdeling og i respirator - pr. dag (seneste 30 dage).

	Hele landet	Region Nordjylland	Region Midtjylland	Region Syddanmark	Region Hovedstaden	Region Sjælland
22. september	5	2	0	0	3	0
21. september	3	0	0	0	3	0
20. september	3	0	0	0	3	0
19. september	1	0	0	0	1	0
18. september	1	0	0	0	1	0
17. september	1	0	0	0	1	0
16. september	1	0	0	0	1	0
15. september	1	0	0	0	1	0
14. september	1	0	0	0	1	0
13. september	1	0	0	0	1	0
12. september	2	0	1	0	1	0
11. september	1	0	0	0	1	0
10. september	2	0	0	0	2	0
9. september	2	0	0	0	2	0
8. september	2	0	0	0	2	0
7. september	2	0	0	0	2	0
6. september	3	0	0	0	3	0
5. september	3	0	0	0	3	0
4. september	3	0	0	0	3	0
3. september	3	0	0	0	3	0
2. september	2	0	0	0	2	0
1. september	4	0	0	0	4	0
31. august	4	0	0	0	4	0
30. august	4	0	0	0	4	0
29. august	4	0	0	0	4	0
28. august	2	0	0	0	2	0
27. august	2	0	0	0	2	0
26. august	2	0	0	0	2	0
25. august	2	1	0	0	1	0
24. august	2	1	0	0	1	0
23. august	1	1	0	0	0	0

Opdateret 22. september kl. 14.00

Kilde: Indberetning fra regionerne.

Note: Tallene viser, i hvor mange senge i regionerne, der ligger patienter med bekræftet COVID-19 kl. 7 hver morgen. Det kan være forskellige patienter de forskellige dage. Der tages generel forbehold for oplysninger vedr. respir. Data indsamlet af Sundhedsdatastyrelsen.

Opdateret 25. SEP. 2020

Tilmeld dig og få nyheder om COVID-19 i din indbakke

Kontakt os

ADRESSE

Sundhedsstyrelsen
Islands Brygge 67
2300 København S

NYHEDSABONNEMENT

Tilmeld dig til vores nyhedsabonnement og få vores nyheder direkte i din indbakke

CVR: 12070918
VAT: DK33 47 35 32
EAN: 5798000363007

> Tilmeld nyhedsabonnement

MAIL

sst@sst.dk



TELEFON

Tlf. 72 22 74 00

FØLG OS

[Twitter](#)

[Linkedin](#)

[Facebook](#)