



# Tal og overvågning: COVID-19

Her viser vi overordnede data om coronavirus/COVID-19. Se detaljerede data og oplysninger hos Statens Serum Institut.

## Om opdateringer

'Status for Danmark' under punkt 1 opdateres mandag - fredag kl. 14.

Øvrige tabeller og figurer opdateres hver tirsdag kl. 14.

Statens Serum Institut opdaterer nøgletal for COVID-19 på deres hjemmeside dagligt: [COVID-19-dashboard](#)

Statens Serum Institut offentliggør også baggrundsdata vedr. COVID-19, hvor mange data udkommer om tirsdagen: [Overvågning af COVID-19](#)

## 1. Overblik

### 1.1 COVID-19 status for Danmark

Total 2020

	Tal
Antal prøver <sup>1</sup>	4
Testede personer <sup>2a</sup>	2
Smittede personer <sup>3</sup>	
Overstået infektion <sup>4</sup>	
Dødsfald <sup>5</sup>	
Dødsfald i % af smittede	

Ændring på 1 døgn

	Ændring på 1 døgn
Antal prøver <sup>1</sup>	
Førstegangstestede personer <sup>2b</sup>	
Smittede personer <sup>3</sup>	
Overstået infektion <sup>4</sup>	
Dødsfald <sup>5</sup>	

Indlæggelser - aktuelt

	I dag	Ændring på 1 døgn
Indlagte i dag <sup>7</sup>	120	
Heraf på intensiv afdeling	17	
Heraf på intensiv afdeling og i respirator	13	

Af de 120 indlagte patienter er 17 således indlagt på intensiv.

Af de 17 personer på intensiv er 13 personer også i respirator.

Opdateret 5. oktober kl. 14.00

Tal opgjort 5. oktober kl. 12.15. Kilde: Statens Serum Institut.

1) Antal prøver viser det antal prøver, som er eller bliver analyseret. Nogle personer får foretaget flere prøver pr. døgn, og nogle personer er testet over flere dage.

2a) Personer der er blevet testet. Personer indgår kun én gang - uanset om man har fået en eller flere tests. Opgørelsen af antal testede personer omfatter ikke tests, hvor der endnu ikke foreligger testsvar, eller hvor testsvaret er inkonklusivt.

2b) En førstegangstestet er en person, der bliver testet for corona for første gang. Opgørelsen af antal testede personer omfatter ikke tests, hvor der endnu ikke foreligger testsvar, eller hvor testsvaret er inkonklusivt.

3) Smittede personer er personer, der er blevet testet positive. Smittede personer, som ikke har gennemført en test, indgår ikke i tallet.

4) Patienter med bekræftet COVID-19 infektion kan tidligst klassificeres som "overstået COVID-19 infektion" 14 dage efter den positive test, hvilket betyder, at der er mindst 14 dages forsinkelse på dette tal. Se definitionen af "overstået COVID-19 infektion" i [Epidemiologisk trend og fokus af 1. april 2020](#)

5) Opgørelsen af antallet af døde omfatter dødsfald, der er registreret indenfor 30 dage efter påvist COVID-19 infektion. COVID-19 er ikke nødvendigvis den tilgrundliggende årsag til dødsfaldet.

6) Ændring i forhold til data fra forrige døgns opgørelse.

7) Indlagte viser, i hvor mange senge på intensivafdelinger og på andre afdelinger i regionerne, der ligger patienter med laboratorie-bekræftet COVID-19 kl 7 hver morgen, og som er indlagt af på grund af COVID-19 infektionen el. af en anden sygdom. Det kan være forskellige patienter de forskellige dage. Der tages generelt forbehold for oplysninger vedr. respirator.

Tallene vedrørende indlagte herunder indlagte på intensiv og indlagte på intensiv og i respirator er fra og med 17. juni opgjort med en ny metode. COVID-19-relaterede indlæggelser defineres nu som indlæggelser, der starter ind dag efter prøvetagningsdato for den første positive prøve. Derudover er definitionen opdateret således, at en indlæggelse er afgrænset ved 90 dage efter prøvetagningsdato for første positive prøve. Læs mere hos Statens Ser. Institut: [Opdatering af definitionen for COVID-19-relaterede indlæggelser til beregning af sengekapaцитet](#) Alle tal for indlagte patienter er genberegnet og følger således den nye opgørelsesmetode.

See statistics in English

## 1.2 COVID-19 status for Færøerne, Grønland, EU/Verden

Færøerne

> [Tal fra Færøerne \(corona.fo\)](#)

Grønland

> [Tal fra Grønland \(nun.gl\)](#)

EU/Verden

European Centre for Disease Prevention and Control (ECDC) følger løbende spredningen af coronavirus/COVID-19 med data, som indberettes dagligt af de nationale myndigheder.

> [Tal for EU/Verden \(ecdc.europa.eu\)](#)

Se desuden

Verdenssundhedsorganisationen WHO under FN følger spredningen med coronavirus/COVID-19 verden over på baggrund af data, som dagligt indberettes af nationale myndigheder.

[Find seneste tal i WHO's Situation Reports](#)

Johns Hopkins University følger løbende spredningen af COVID-19/coronavirus på verdensplan i antallet af smittede, døde og raskmeldte. Oplysningerne er tilgængelige på et interaktivt verdenskort. Vær opmærksom på, at denne data ikke opdateres samtidig med data på Sundhedsstyrelsens hjemmeside.

[Følg smittespredningen på Johns Hopkins interaktive kort](#)

## 2. Indlagte patienter

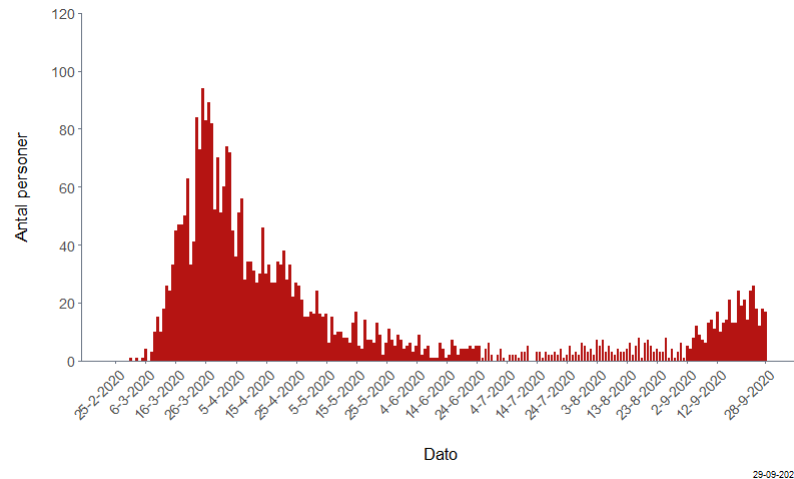
Der er med en lang række tiltag i det danske samfund sket en betydelig styrkelse af den forebyggende indsats mod yderligere smittespredning. I takt med dette er den sundhedsfaglige ændret med det sigte, at det samlede sundhedsvæsen er rustet til at imødegå den betydelig udfordring, der vil komme ved en COVID-19-epidemi, samtidig med at sundhedsvæsenets ressourcer prioriteres til de patienter, der har allermost behov.

I de følgende figurer og tabeller vises udviklingen i antal indlagte patienter med bekræftet COVID-19 på sygehus, på intensivafdeling, og hvor mange intensivpatienter, der er i respiratorbehandling. Tallene viser, i hvor mange senge i regionerne, der ligger patienter med bekræftet COVID-19 kl 8 hver morgen. Det kan være forskellige patienter de forskellige da

Mere detaljerede oplysninger om patienter indberettes til Landspatientregisteret (LPR) - dog med en anden frekvens. Tabellen med køns- og aldersfordeling for indlagte patienter med COVID-19 er baseret på disse data og opgøres derfor for en forskudt periode og omfatter alle indlagte patienter i den angivne periode.

### 2.1 Nyindlæggelser: indlæggelsesdato

Nyindlæggelser for patienter med bekræftet COVID-19 fordelt på indlæggelsesdato



29-09-2020

Opdateret 29. september kl. 14:00; Kilde: Statens Serum Institut; Data er baseret på Landspatientregisteret og det daglige øjebliksbillede fra regionernes IT systemer. Data vil ændre sig i opgørelsen over tid, når mere information tilgår. For personer indlagt mere end 48 timer, før prøven er taget, angives dato for prøve. COVID-19-relaterede indlæggelser er indlæggelser, der starter inden for 14 dage efter prøvetagningsdato for den første positive prøve. Indlæggelsen afgrænses til 90 dage efter prøvetagningsdato for første positive prøve.

### 2.2 Indlagte: pr. dag

Indlagte patienter med bekræftet COVID-19 pr. dag.

Indlagte i alt, heraf indlagte på intensiv og heraf indlagte i respirator.

## Antal patienter



Opdateret 29. september kl. 14.00

### 2.3 Indlagte patienter: regioner

Patienter indlagt med bekræftet COVID-19 pr. dag fordelt på regioner



Opdateret 29. september kl. 14.00

Kilde: Indberetning fra regionerne

Note: Tallene viser, i hvor mange senge på intensivafdelinger og på andre afdelinger i regionerne, der ligger patienter med bekræftet COVID-19 kl 7 hver morgen. Det kan være forskellige patienter de forskellige dage.

Data er indsamlet af Styrelsen for Patientsikkerhed 11.-13. marts, Sundhedsstyrelsen 16. marts - 1. april og Sundhedsdatastyrelsen fra 2. april.

Metode (indført 17. juni): COVID-19-relaterede indlæggelser er indlæggelser, som starter inden for 14 dage efter prøvetagningsdato for den første positive prøve. Indlæggelsen afgrænses til 90 dage efter prøvetagningsdato for første positive prøve.

#### 2.4 Indlagte på intensiv: regioner

Patienter indlagt på intensiv med bekræftet COVID-19 pr. dag fordelt på regioner.



Opdateret 29. september kl. 14.00 - COVID-19-relaterede indlæggelser er indlæggelser, som starter inden for 14 dage efter prøvetagningsdato for den første positive prøve. Indlæggelse afgrænses til 90 dage efter prøvetagningsdato for første positive prøve.

Kilde: Indberetning fra regionerne

Note: Tallene viser, i hvor mange senge på intensivafdelinger og på andre afdelinger i regionerne, der ligger patienter med bekræftet COVID-19 kl. 7 hver morgen. Det kan være forskellige patienter de forskellige dage. Data er indsamlet af Styrelsen for Patientsikkerhed 11-13. marts. Sundhedsstyrelsen 16. marts - 1. april og Sundhedsdatastyrelsen fra 2. april.

Metode (indført 17. juni): COVID-19-relaterede indlæggelser er indlæggelser, som starter inden for 14 dage efter prøvetagningsdato for den første positive prøve. Indlæggelsen afgrænses til 90 dage efter prøvetagningsdato for første positive prøve.

## 2.5 Indlagte patienter: regioner - status

Patienter indlagt med bekræftet COVID-19 fordelt på regioner - status

	Antal indlagte på sygehus i alt	Heraf indlagte på intensivafd.	Heraf indlagte på intensiv afd. og i respirator
Region Nord-jylland	12	4	4
Region Midt-jylland	14	2	1
Region Syd-danmark	20	1	0
Region Hoved-staden	52	8	4
Region Sjæl-land	9	0	0
Hele landet	107	15	9
Færøerne	0	0	0
Grønland	0	0	0

Opdateret 29. september kl. 14.00

Kilde: Indberetning fra regionerne til Sundhedsdatastyrelsen.

Note: Tallene viser, i hvor mange senge i regionerne, der ligger patienter med bekræftet COVID-19 kl. 8 hver morgen. Det kan være forskellige patienter de forskellige dage. Der tages generelt forbehold for oplysninger vedr. respirator.

## 2.6 Indlagte patienter: køn og alder - akkumuleret

Køns- og aldersfordeling for indlagte patienter med COVID-19 - akkumuleret

Alders-gruppe	Bekræftede COVID-19 tilfælde i alt	Inlagte i alt*	Andel af indlagte i forhold til bekræftede	Inlagte patienter med under-liggende sygdom**	Andel af indlagte med under-liggende sygdom**	Inlagte kvinder*	Inlagte mænd
0-9	1.097	26	2 %	1	4 %	11	15
10-19	3.131	38	1 %	8	21 %	21	17
20-29	5.267	121	2 %	35	29 %	78	43
30-39	3.886	180	5 %	63	35 %	107	73
40-49	4.303	297	7 %	101	34 %	153	144
50-59	4.313	507	12 %	219	43 %	238	269
60-69	2.465	538	22 %	312	58 %	215	323
70-79	1.641	748	46 %	555	74 %	294	454
80-89	1.041	594	57 %	463	78 %	303	291
90+	320	159	50 %	134	84 %	101	58
I alt	27.464	3.208	12 %	1.891	59 %	1.521	1.687

Opdateret 29. september kl. 14.00

Kilde: Statens Serum Institut, COVID-19 overvågningsrapport

Note: Hvis totaler ikke stemmer med summen af tallene, er der mindre end 5 personer i nogle af de aldersgrupper, der ikke er angivet tal for.

\* Indlagte omfatter patienter, der er eller har været indlagt mere end 12 timer. En relevant indlæggelse er defineret som en indlæggelse indenfor 14 dage efter prøvetagningsdato for en positiv SARS-CoV-2 prøve. Der er en vis forindberetninger til Landspatientregistret. Fra og med 30. juni medregnes også de daglige indberetninger fra regionerne om antal patienter, som er indlagt i en seng. Da COVID-19-overvågningen skal være så tidstro som muligt, anvendes til at monitorere hvor mange senge der dagligt er optaget af COVID-19-patienter, inkluderes i de daglige øjebliksbilleder alle patienter som er indlagt i en seng. Dvs. at patienter som senere viser sig kun at have været i timer er inkluderet.

\*\* Underliggende sygdom er defineret som indlæggelse indenfor de sidste 5 år med bl.a. følgende diagnoser diabetes, cancer, kronisk lungesygdom, hjerte-kar-sygdomme og hæmatologiske sygdom

\*\*\*Tomme celler betyder små tal

## 2.7 Patienter på intensiv: køn- og alder - akkumuleret

Køns- og aldersfordeling for patienter indlagt på intensiv afdeling med COVID-19 - akkumuleret

Alders-gruppe	Bekræftede COVID-19 tilfælde i alt	Inlagte på intensiv i alt <sup>1</sup>	Andel af indlagte på intensiv i forhold til bekræftede tilfælde	Inlagte patienter på intensiv med under-liggende sygdom <sup>2</sup>	Andel af indlagte patienter på intensiv med under-liggende sygdom <sup>2</sup>	Inlagte kvinder på intensiv <sup>1</sup>	Inlagte mænd på intensiv <sup>1</sup>
0-9 <sup>1</sup>	1.097	0	-	-	-	0	0
10-19	3.131	0	-	-	-	0	0
20-29	5.267	9	0	6	67 %	5	4
30-39	3.886	14	0	5	36 %	4	10
40-49	4.303	25	1 %	9	36 %	10	15
50-59	4.313	72	2 %	29	40 %	17	55
60-69	2.465	116	5 %	74	64 %	41	75
70-79	1.641	163	10 %	122	75 %	45	118
80-89	1.041	60	6 %	39	65 %	21	39
90+	320	2	1 %	2	100 %	1	1
I alt	27.464	461	2 %	286	62 %	144	317

Opdateret 29. september kl. 14.00

Kilde: Statens Serum Institut, COVID-19 overvågningsrapport

<sup>1</sup> Indlagte omfatter patienter, der er eller har været indlagt mere end 12 timer. En relevant indlæggelse er defineret som en indlæggelse indenfor 14 dage efter prøvetagningsdato for en positiv SARS-CoV-2 prøve. Der er en vis forindberetninger til Landspatientregistret. Fra og med 30. juni medregnes også de daglige indberetninger fra regionerne om antal patienter, som er indlagt i en seng. Da COVID-19-overvågningen skal være så tidstro som muligt, anvendes til at monitorere hvor mange senge der dagligt er optaget af COVID-19-patienter, inkluderes i de daglige øjebliksbilleder alle patienter som er indlagt i en seng. Dvs. at patienter som senere viser sig kun at have været i timer er inkluderet.

<sup>2</sup> Underliggende sygdom er defineret som indlæggelse indenfor de sidste 5 år med bl.a. følgende diagnoser diabetes, cancer, kronisk lungesygdom, hjerte-kar-sygdomme og hæmatologisk sygdom

## 2.8 Indlagte patienter

Inlagte patienter med bekræftet COVID-19 - pr. dag (seneste 30 dage)

Dato	Hele landet	Region Nord-jylland	Region Midt-jylland	Region Syd-danmark	Region Hoved-staden	Region Sjæl-land
29/9	107	12	14	20	52	9
28/9	110	12	16	18	54	10
27/9	95	12	13	15	46	9
26/9	97	14	14	14	46	9
25/9	101	14	16	17	43	11
24/9	95	14	13	15	42	11
23/9	78	11	11	13	36	7
22/9	79	14	11	13	35	6
21/9	75	11	9	8	41	6
20/9	67	12	9	8	33	5
19/9	62	11	8	7	32	4
18/9	58	11	7	8	27	5
17/9	60	13	8	8	26	5
16/9	51	11	5	9	21	5
15/9	56	12	4	10	24	5
14/9	50	10	5	8	24	3
13/9	47	9	5	7	23	3
12/9	43	8	7	5	20	3
11/9	44	9	6	7	21	1
10/9	35	6	5	5	17	2
9/9	30	6	6	5	13	0
8/9	28	6	3	4	15	0
7/9	29	5	3	4	17	0
6/9	27	5	3	3	16	0
5/9	16	4	0	2	10	0
4/9	18	5	2	2	9	0
3/9	17	6	2	1	8	0
2/9	15	6	1	0	8	1
1/9	20	7	3	1	8	1
31/8	23	7	3	1	11	1
30/8	21	7	2	1	9	2

Opdateret 29. september kl. 14.00

Kilde: Indberetning fra regionerne.

Note: Tallene viser, i hvor mange senge i regionerne, der ligger patienter med bekræftet COVID-19 kl. 8 hver morgen. Det kan være forskellige patienter de forskellige dage. Data indsamlet af Sundhedsdatastyrelsen.

## 2.9 Indlagte patienter på intensiv

Indlagte patienter med bekræftet COVID-19 på intensivafdeling - pr. dag (seneste 30 dage)

	Hele landet	Region Nord-jylland	Region Midt-jylland	Region Syd-danmark	Region Hoved-staden	Region Sjæl-land
29/9	15	4	2	1	8	0
28/9	17	4	4	1	8	0
27/9	17	4	4	1	8	0
26/9	17	4	4	1	8	0
25/9	16	3	4	1	7	1
24/9	14	2	2	1	8	1
23/9	15	2	3	2	7	1
22/9	14	2	2	2	7	1
21/9	12	1	1	1	8	1
20/9	9	0	1	0	7	1
19/9	4	0	0	0	3	1
18/9	3	0	0	0	2	1
17/9	3	0	0	1	1	1
16/9	2	0	0	1	1	0
15/9	3	0	0	1	2	0
14/9	4	1	0	1	2	0
13/9	4	1	0	1	2	0
12/9	4	1	1	0	2	0
11/9	7	3	0	0	4	0
10/9	5	1	0	0	4	0
9/9	5	1	0	0	4	0
8/9	3	0	0	1	2	0
7/9	3	0	0	0	3	0
6/9	4	0	0	0	4	0
5/9	3	0	0	0	3	0
4/9	3	0	0	0	3	0
3/9	3	0	0	0	3	0
2/9	4	0	0	0	4	0
1/9	4	0	0	0	4	0
31/8	4	0	0	0	4	0
30/8	4	0	0	0	4	0

Opdateret 29. september kl. 14.00

Kilde: Indberetning fra regionerne.

Note: Tallene viser, i hvor mange senge i regionerne, der ligger patienter med bekræftet COVID-19 kl. 8 hver morgen. Det kan være forskellige patienter de forskellige dage. Data indsamlet af Sundhedsdatastyrelsen.

## 2.10 Indlagte patienter på intensiv og i respirator

Indlagte patienter med bekræftet COVID-19 på intensivafdeling og i respirator - pr. dag (seneste 30 dage).



	Hele landet	Region Nord-jylland	Region Midt-jylland	Region Syd-danmark	Region Hoved-staden	Region Sjæl-land
29/9	9	4	1	0	4	0
28/9	11	4	2	0	5	0
27/9	11	4	2	0	5	0
26/9	11	4	2	0	5	0
25/9	9	3	2	0	4	0
24/9	5	2	0	0	3	0
23/9	5	2	0	0	3	0
22/9	5	2	0	0	3	0
21/9	3	0	0	0	3	0
20/9	3	0	0	0	3	0
19/9	1	0	0	0	1	0
18/9	1	0	0	0	1	0
17/9	1	0	0	0	1	0
16/9	1	0	0	0	1	0
15/9	1	0	0	0	1	0
14/9	1	0	0	0	1	0
13/9	1	0	0	0	1	0
12/9	2	0	1	0	1	0
11/9	1	0	0	0	1	0
10/9	2	0	0	0	2	0
9/9	2	0	0	0	2	0
8/9	2	0	0	0	2	0
7/9	2	0	0	0	2	0
6/9	3	0	0	0	3	0
5/9	3	0	0	0	3	0
4/9	3	0	0	0	3	0
3/9	3	0	0	0	3	0
2/9	2	0	0	0	2	0
1/9	4	0	0	0	4	0
31/8	4	0	0	0	4	0
30/8	4	0	0	0	4	0

Opdateret 29. september kl. 14.00

Kilde: Indberetning fra regionerne.

Note: Tallene viser, i hvor mange senge i regionerne, der ligger patienter med bekræftet COVID-19 kl. 8 hver morgen. Det kan være forskellige patienter de forskellige dage. Der tages generel forbehold for oplysninger vedr. respir Data indsamlet af Sundhedsdatastyrelsen.

Opdateret 05 OKT 2020

Tilmeld dig og få nyheder om COVID-19 i din indbakke

#### Kontakt os ADRESSE

Sundhedsstyrelsen  
Islands Brygge 67  
2300 København S

CVR: 12070918  
VAT: DK33 47 35 32  
EAN: 5798000363007

#### NYHEDSABONNEMENT

Tilmeld dig til vores nyhedsabonnement og få vores nyheder direkte i din indbakke

> Tilmeld nyhedsabonnement

MAIL

[sst@sst.dk](mailto:sst@sst.dk)



TELEFON

Tlf. 72 22 74 00

FØLG OS

[Twitter](#)

[Linkedin](#)

[Facebook](#)