

| POINTS CLEFS |

| COVID-19 |

Stabilisation des indicateurs régionaux de suivi de l'épidémie :

- taux d'incidence régional en diminution ;
- taux de dépistage régional stable ;
- taux de positivité régional en diminution ;
- activité liée à la COVID-19 dans l'association SOS médecins faible ;
- activité liée à la COVID-19 dans les services d'urgence faible ;
- hospitalisations tous services confondus en légère augmentation ;
- hospitalisations en réanimation ou soins intensifs/continus en augmentation ;
- 2 nouveaux clusters en S06.

Le taux d'incidence régional, à 92 pour 100 000 habitants, est en diminution, mais masque toujours une différence entre les deux départements de l'île. Il reste supérieur au seuil d'alerte de 50 pour 100 000 habitants en Haute-Corse. Le taux de dépistage est stable (4 465 pour 100 000 habitants). Le taux de positivité est en diminution (2,2 % vs 2,6 % en S05).

En Corse-du-Sud, la file active tous services confondus est stable, avec une personne hospitalisée en réanimation ou soins intensifs/continus, alors qu'en Haute-Corse, une augmentation de la file active tous services confondus associée à une augmentation en réanimation ou soins intensifs/continus sont observées.

Plus d'infos en [page 2](#) et sur le site de [Santé publique France](#).

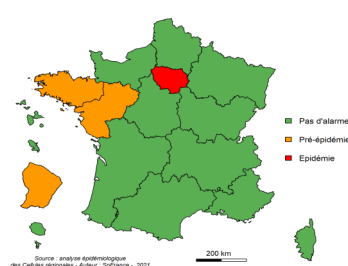
| SURVEILLANCE DES ÉPIDÉMIES HIVERNALES |

BRONCHIOLITE :

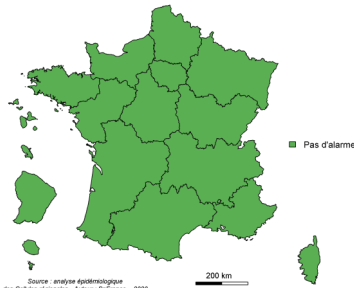
[page 6](#)

GRIPPE :

[page 7](#)



Évolution régionale : →



Évolution régionale : →

Phases épidémiques :

(bronchiolite / grippe uniquement)

- pas d'épidémie
- pré ou post épidémie
- épidémie

Évolution des indicateurs :

(sur la semaine écoulée par rapport à la précédente)

- ↗ en augmentation
- stable
- ↘ en diminution

GASTROENTERITE :

[page 8](#)

- services des urgences : activité faible ;
- associations SOS Médecins : activité faible ;
- réseau Sentinelles : activité faible.

| CAS GRAVES DE GRIPPE ET DE COVID-19 EN RÉANIMATION |

Depuis la reprise de la surveillance le 5 octobre, 41 cas ont été signalés. Plus d'infos en [page 9](#).

| SURSAUD® | Indicateurs non spécifiques - synthèse pour la semaine 06

SAMU	S06
Total affaires	→
Transports médicalisés	→
Transports non médicalisés	→
URGENCES	
Total passages	↓
Passages moins de 1 an	→
Passages 75 ans et plus	↓
SOS MEDECINS	
Total consultations	↑
Consultations moins de 2 ans	↗
Consultations 75 ans et plus	→

Ensemble des résultats détaillés par département, et part des non résidents, en [page 10](#).

Données de mortalité toutes causes présentées en [page 11](#).

- ↑ hausse
- ↗ tendance à la hausse
- pas de tendance particulière
- ↘ tendance à la baisse
- ↓ baisse

Méthodologie

Ce bilan a été réalisé à partir de différents indicateurs, issus des sources de données suivantes :

- le système SI-DEP (système d'information de dépistage), visant au suivi exhaustif des patients testés en France dans les laboratoires de ville et hospitaliers. **Par convention avec le niveau national, ce bilan rapporte uniquement les données des personnes ayant déclaré un code postal de résidence en Corse ;**
- l'association SOS Médecins Ajaccio ;
- le réseau Sentinelles ;
- les collectivités de personnes âgées (Ehpad, etc.) et dans les autres types d'établissements sociaux et médico-sociaux (ESMS — FAM, MAS, etc.) ;
- les services d'accueil d'urgence et accueils médicaux non programmés, participant au réseau Oscour® ;
- l'application SI-VIC ;
- les services de réanimation des CH d'Ajaccio et de Bastia ;
- le système d'information MONIC (monitorage des clusters) ;
- le système d'information VAC-SI, permettant le suivi et la remonté des personnes vaccinées.

Situation épidémiologique en Corse

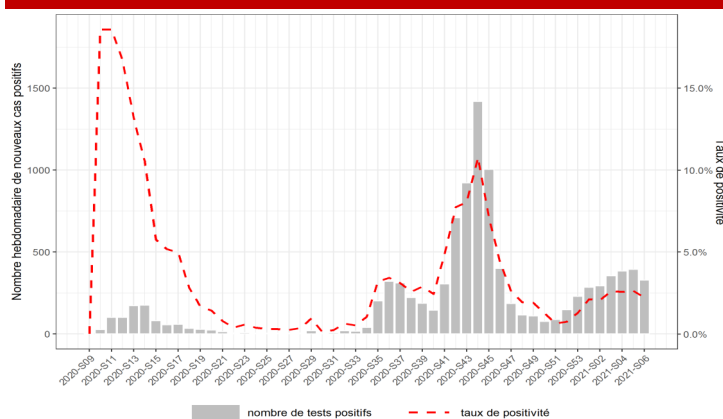
Surveillance virologique

En S06, 14 730 résidents corses ont été nouvellement testés par RT-PCR ou test antigénique (14 974 en S05) et, parmi ceux-ci, 328 se sont révélés positifs au SARS-CoV-2 (394 en S05).

Le **taux de positivité** régional est de 2,2 % en S06. Il est en diminution par rapport à la S05 (2,6 % – figure 1). Ce taux est diminution en Corse-du-Sud (1,3 % vs 1,5 % en S05) et en Haute-Corse (2,9 % vs 3,5 % en S05).

Tous les taux de positivité observés au niveau départemental par classe d'âges sont inférieurs à 5 %.

Figure 1 - Nombre de tests positifs et taux de positivité pour le SARS-CoV-2 par semaine de prélèvement, semaines 2020-09 à 2021-06 Corse (sources : laboratoires avant le 13 mai, SI-DEP à partir du 13 mai)



Le **taux d'incidence** standardisé est de 92 pour 100 000 habitants en S06, en diminution par rapport à la S05 (112 pour 100 000 habitants, soit - 18%).

Au niveau départemental, le taux d'incidence diminue en Corse-du-Sud (47 pour 100 000 habitants vs 59 en S05, soit - 20 %) et en Haute-Corse (131 pour 100 000 habitants vs 160 en S05, soit - 18 %).

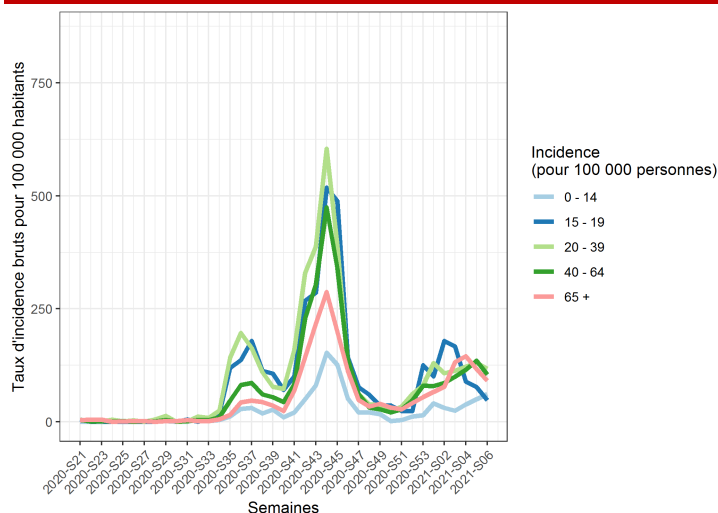
Par classe d'âges, au niveau régional, le taux d'incidence brut diminue dans toutes les classes d'âge sauf chez les 0-14 ans où il augmente (figure 2).

En Corse-du-Sud, le taux d'incidence diminue dans toutes les classes d'âge sauf chez les 0-14 ans où il augmente (33 pour 100 000 habitants vs 8 en S05) et chez les 65 ans et plus où il est stable. En Haute-Corse, le taux d'incidence diminue dans toutes les classes d'âge mis à part chez les 20-39 ans où le taux d'incidence est stable.

Chez les 65 ans et plus, le taux d'incidence brut régional est de 90 pour 100 000 habitants en S06, en diminution par rapport à la semaine précédente (- 23%, soit 23 cas en moins).

Au niveau départemental, en Corse-du-Sud, ce taux est stable, à 50 pour 100 000 habitants (20 personnes positives en S06 vs 18 en S05). Pour la Haute-Corse, il continue à diminuer, mais reste élevé (126 pour 100 000 habitants, ce qui correspond à 55 personnes positives vs 80 en S05, soit - 31 %).

Figure 2 - Taux d'incidence bruts de la COVID-19 par classe d'âges, semaines 2020-21 à 2021-06, Corse (source : SI-DEP)



Le **taux de dépistage** régional est de 4 465 pour 100 000 habitants en S06, stable par rapport à la S05 (4 558 pour 100 000 habitants, soit - 2 %). Le taux de dépistage régional reste plus important que celui observé au niveau national en S06 (3 376 pour 100 000 habitants).

Au niveau départemental, ce taux est stable dans les deux départements (Corse-du-Sud : 3 977 soit - 5 % par rapport à S05 ; Haute-Corse : 4 899 soit + 0 %).

Territoires de projets

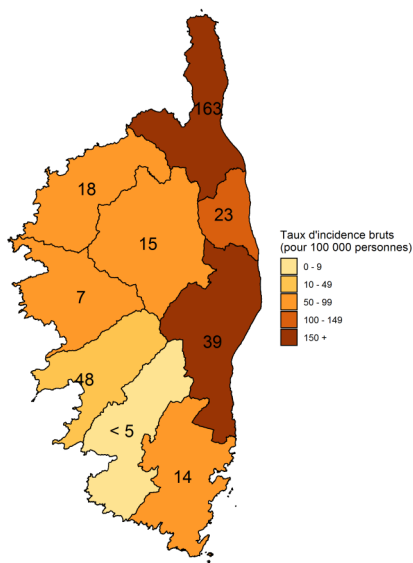
En S06, le nombre de cas diminue dans la Castagniccia-Mare e Monti, le pays bastiais, le pays de Balagne et le pays ajaccien. Une diminution du taux de positivité est aussi observée dans ces territoires. Dans les autres territoires, le nombre de cas reste stable.

Tous les territoires de projet présentent un taux d'incidence supérieur au seuil d'alerte de 50 pour 100 000 habitants sauf le Taravo-Valinco-Sartenais et le pays ajaccien (Figure 3, [page suivante](#)). De plus, trois territoires ont toujours un taux supérieur à 100 pour 100 000 habitants dont le pays bastiais (162 pour 100 000 habitants), la Plaine orientale (179 pour 100 000 habitants) et la Castagniccia-Mare e Monti (101 pour 100 000 habitants).

Les taux de positivité observés en S06 sont tous inférieurs à 5,0 %.

Figure 3 - Taux d'incidence bruts et nombre de cas de COVID-19 par territoire de projets, semaine 2021-06, Corse (source : SI-DEP)

Taux d'incidence bruts et nombre de cas positifs de la COVID-19 en Corse par territoire de projet - données du 08 février 2021 au 14 février 2021
 COULEURS : taux d'incidence bruts pour 100 000 habitants (nombre de cas positifs résidant dans le territoire de projet rapporté à la population du territoire de projet)
 NOMBRES : estimations du nombre de cas positifs. Ces estimations doivent être considérées en tant qu'indicateurs de la circulation virale



Source : SI-DEP, traitement : Santé publique France

Surveillance en ville

SOS Médecins a effectué 26 consultations pour suspicion de COVID-19 en S06, représentant 2,8 % de l'activité. Cette part d'activité était de 4,5 % en S05 (figure 4).

Le taux d'incidence des IRA mesuré par le Réseau Sentinelles est de 65 [14 ; 116] pour 100 000 habitants en S06. Il était de 46 [11 ; 81] pour la S05. Ces données sont en cours de consolidation.

Surveillance en établissements médico-sociaux

Au 14 février, un cluster était en cours d'investigation. Au total à cette date, 3 établissements avec hébergement avait un épisode de COVID-19 en cours (au moins 1 personnel ou résident positif).

Surveillance des clusters

Au 14 février, 59 clusters ont été rapportés depuis la fin du confinement (31 en Corse du-Sud et 28 en Haute-Corse). Deux nouveaux clusters ont été signalés en S06, contre 4 en S05.

Parmi ces 59 clusters, sont dénombrés :

- 18 clusters en milieu professionnel ;
- 10 clusters dans un établissement de santé ;
- 8 clusters suite à un rassemblement temporaire de personnes ;
- 7 clusters dans un Ehpad ;
- 4 clusters en milieu familial élargi ;
- 3 clusters en milieu scolaire ou universitaire ;
- 3 clusters en milieu sportif ;
- 2 clusters dans une unité géographique de petite taille suggérant une exposition commune ;
- 1 cluster dans une crèche ;
- 1 cluster dans un service médico-social ;
- 1 cluster dans un établissement social d'hébergement et d'insertion ;
- 1 cluster dans une communauté religieuse.

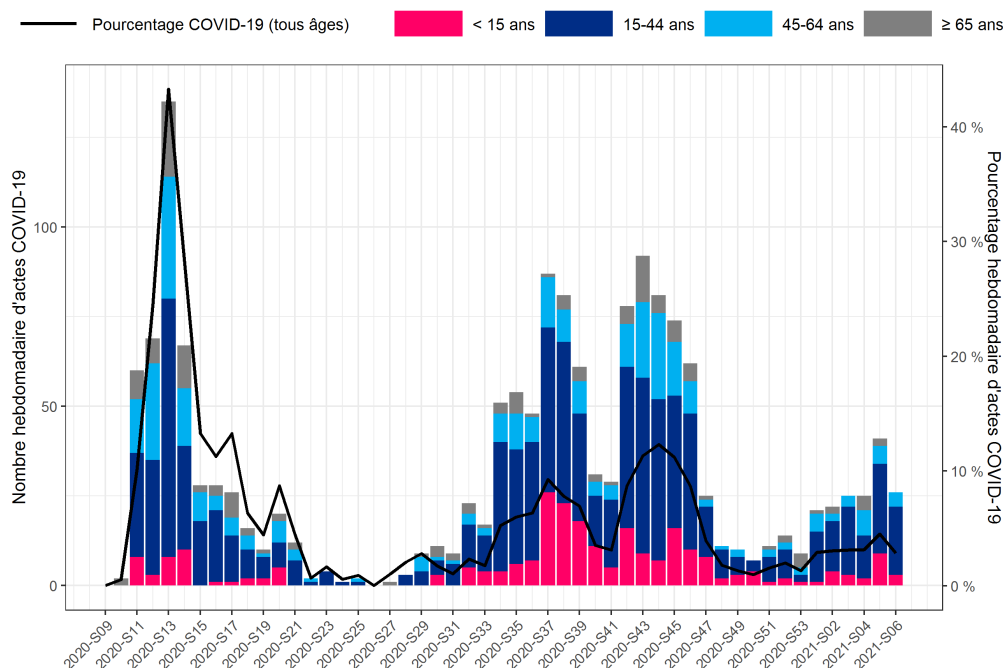
À ce jour, 56 clusters sont clos, et 3 en cours d'investigation.

Surveillance en milieu hospitalier

Trente-sept passages aux urgences pour suspicion de COVID-19 ont été enregistrés en S06, représentant 3,3 % de l'activité des services d'urgence (figure 5). Ce pourcentage est augmentation par rapport à la semaine précédente (2,3 % en S05).

Au niveau départemental, l'activité reste faible en Corse-du-Sud (5 passages en S06, soit 1,2 % vs 1,0 % en S05) mais augmente en Haute-Corse (32 passages en S06, soit 4,7% vs 3,3 % en S05).

Figure 4 - Nombre hebdomadaire d'actes pour suspicion de COVID-19 par classes d'âge et pourcentage hebdomadaire d'activité liée à la COVID-19, semaines 2020-09 à 2021-06, Corse (source : SOS Médecins Ajaccio)



Au 14 février, d'après SI-VIC :

- 789 personnes ont été prises en charge pour COVID-19 en Corse depuis le début de l'épidémie (+ 25 par rapport au 7 février) ;
- 591 personnes sont retournées à domicile après avoir été hospitalisées (319 en Corse-du-Sud, 272 en Haute-Corse) ;
- 59 personnes étaient hospitalisées (+ 5 par rapport au 7 février) : 10 en Corse-du-Sud (dont aucune en service de réanimation ou de soins intensifs/continus) et 49 en Haute-Corse (dont 10 en service de réanimation ou de soins intensifs/continus) (figure 6).

La file active des personnes hospitalisées tous services confondus pour COVID-19 augmente légèrement (stable en Corse-du-Sud, légère augmentation en Haute-Corse).

De même, sur les dernières semaines, le nombre de personnes hospitalisées en réanimation ou soins intensifs/continus augmente en Haute-Corse et reste stable en Corse-du-Sud.

Une description plus détaillée des cas graves hospitalisés en réanimation depuis début octobre est disponible en [page 9](#).

Figure 5 - Nombre hebdomadaire de passages aux urgences pour suspicion de COVID-19 par classes d'âge et pourcentage hebdomadaire d'activité liée à la COVID-19, semaines 2020-09 à 2021-06, Corse (source : Oscore®)

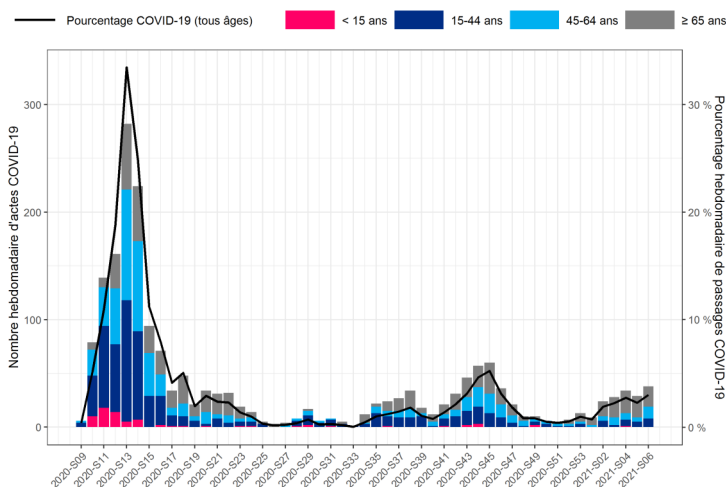


Figure 6 - Files actives des hospitalisations pour COVID-19, tous services confondus (A) et en réanimation ou soins intensifs/continus (B), semaines 2020-S09 à 2021-S06, Corse (source : SI-VIC®)

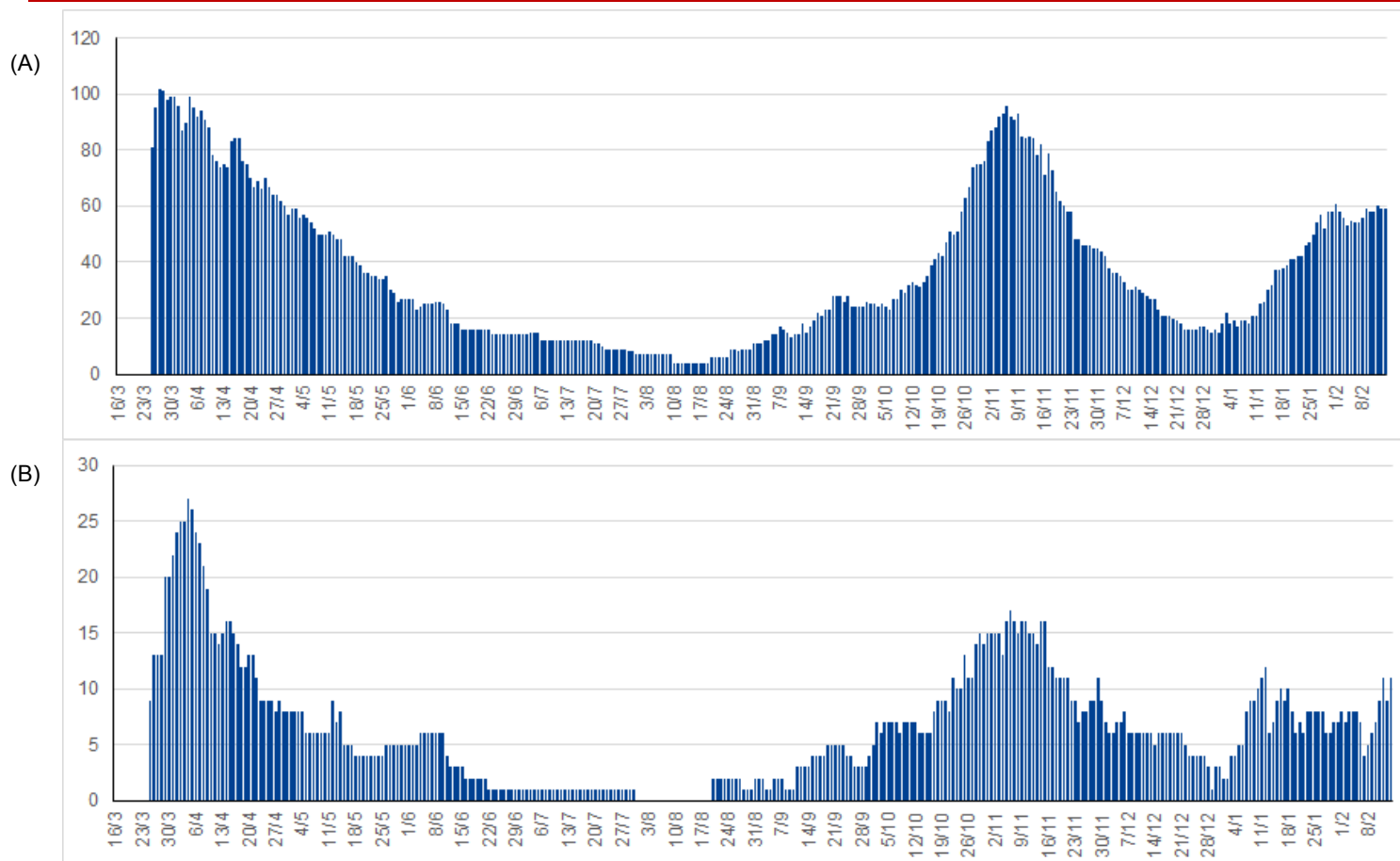
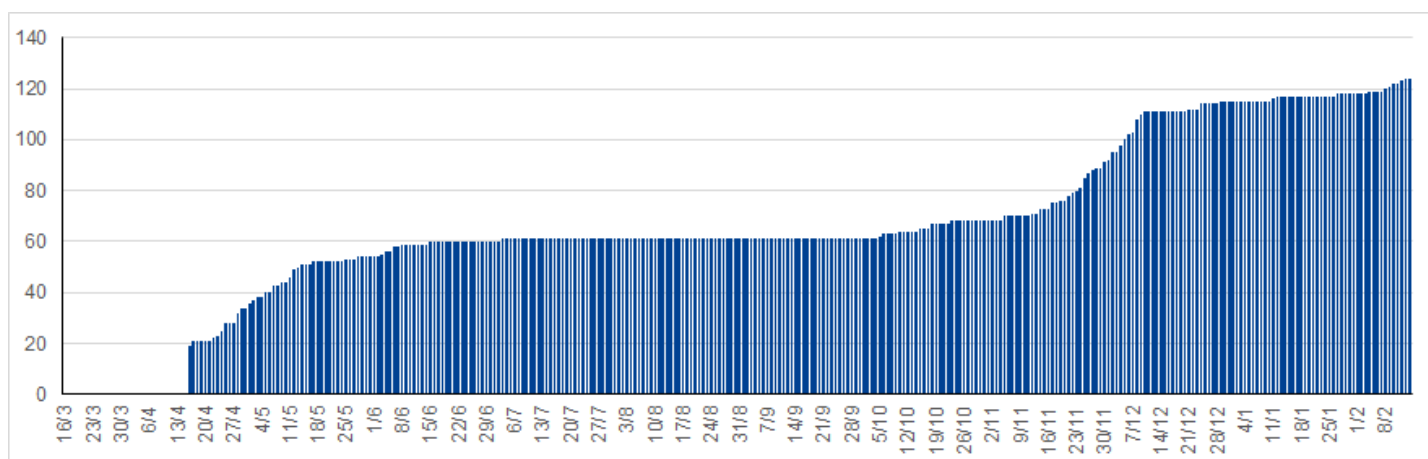


Figure 7 - Évolution du nombre cumulé de décès hospitaliers liés à la COVID-19, par jour, semaines 2020-S16 à 2021-S06, Corse (source : SI-VIC®)



Depuis le début de la surveillance, et jusqu'au 14 février, 139 personnes sont décédées à l'hôpital (7 nouveaux décès à déplorer par rapport au 7 février) : 81 en Corse-du-Sud et 58 en Haute-Corse. L'évolution du nombre cumulé de décès hospitaliers liés à la COVID-19, par jour, en Corse est présentée dans la figure 7.

Vaccination

Au 14 février, 16 649 personnes ont reçu au moins une dose de vaccin contre la COVID-19 en Corse, soit 4,8 % de la population (figure 8). De plus, 4 136 personnes ont reçu deux doses. Vingt-huit pourcents des personnes de 75 ans et plus avaient reçu au moins une dose.

Au niveau départemental, 7 854 personnes en Corse-du-Sud et 8 795 en Haute-Corse ont reçu une dose (respectivement 2 298 et 1 838 deux doses).

Dans les EHPAD et USLD de Corse, 2 054 résidents et 535 professionnels ont reçu une dose de vaccin, et 1 133 résidents et 290 professionnels ont reçu deux doses. Chez les résidents, la couverture vaccinale « 1 dose » est estimée à 100 % et la couverture vaccinale « 2 doses » est estimée à 49 %. Chez les professionnels, ces couvertures vaccinales sont estimées respectivement à 29 % et 16 %.

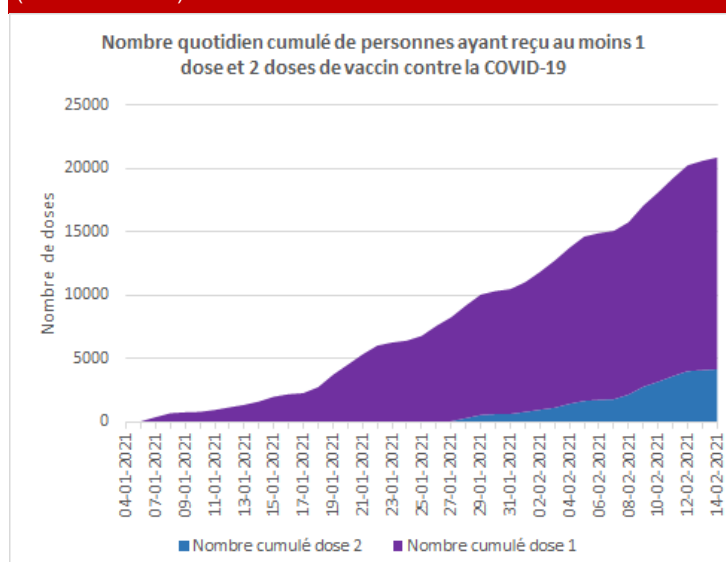
Conclusion

Par rapport à la S05, les indicateurs de suivi de l'épidémie se stabilisent, voire diminuent, au niveau régional mais la différence entre dans les deux départements de l'île reste marquée.

Le taux d'incidence régional, à 92 pour 100 000 habitants, est en diminution, mais masque toujours une différence entre les deux départements de l'île. Il reste supérieur au seuil d'alerte de 50 pour 100 000 habitants en Haute-Corse. Le taux de dépistage est stable (4 465 pour 100 000 habitants). Le taux de positivité est en diminution (2,2 % vs 2,6 % en S05).

En Corse-du-Sud, la file active tous services confondus est stable, avec une personne hospitalisée en réanimation ou soins intensifs/continus, alors qu'en Haute-Corse, une augmentation de la file active tous services confondus associée à une augmentation en réanimation ou soins intensifs/continus sont observées.

Figure 8 - Nombre quotidien cumulé de personnes ayant reçu 1 ou 2 doses de vaccin contre la COVID, du 29-12-2020 au 14-02-2021, Corse (source : SI-VAC)



| BRONCHIOLITE |

Synthèse des données disponibles

Période du lundi 8 au dimanche 14 février 2021

Services des urgences - Aucun passage pour bronchiolite n'a été enregistré aux urgences en semaine 06.

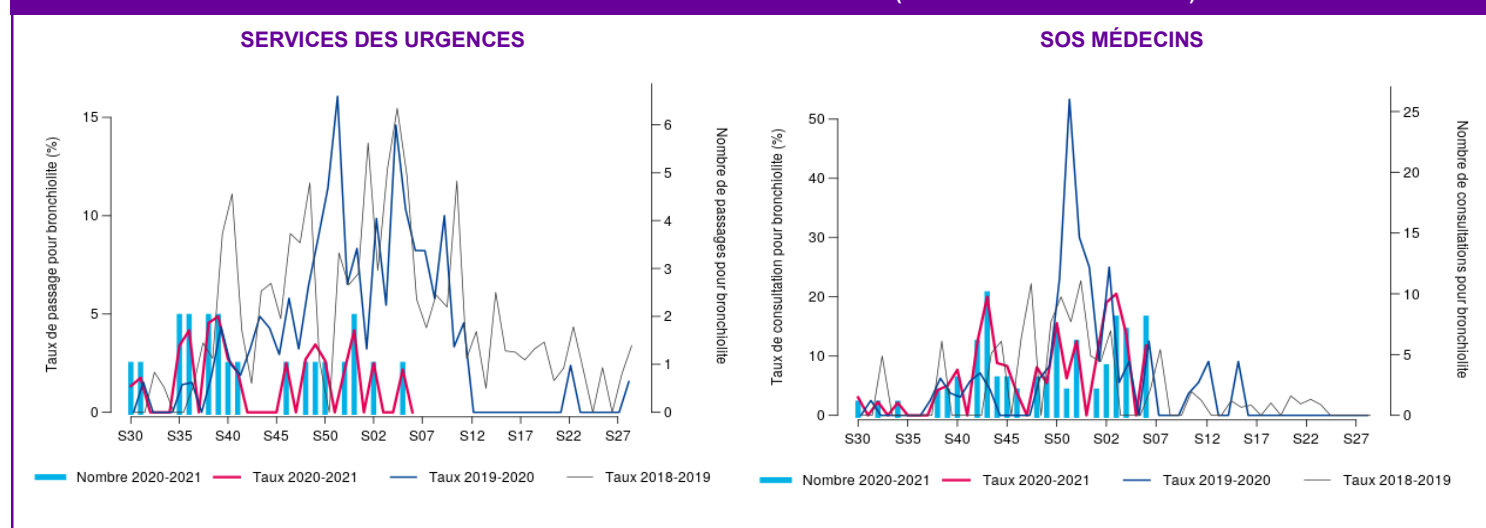
SOS Médecins - Huit consultations pour bronchiolite ont été effectuées en semaine 06, correspondant à 12 % du total des consultations d'enfants de moins de 2 ans.

Situation au niveau national : [site Internet Santé publique France](https://www.santepubliquefrance.fr)

SERVICES DES URGENCES	2021-02	2021-03	2021-04	2021-05	2021-06
nombre total de passages d'enfants de moins de 2 ans	49	46	40	52	37
passages pour bronchiolite d'enfants de moins de 2 ans	1	0	0	1	0
% par rapport au nombre total de passages codés d'enfants de moins de 2 ans	2,5%	0,0%	0,0%	2,2%	0,0%
hospitalisations pour bronchiolite d'enfants de moins de 2 ans	1	0	0	0	0
% d'hospit. par rapport au nombre de bronchiolite d'enfants de moins de 2 ans	100%	/	/	/	/

ASSOCIATIONS SOS MEDECINS	2021-02	2021-03	2021-04	2021-05	2021-06
nombre total de consultations d'enfants de moins de 2 ans	22	39	51	46	67
consultations pour diagnostic bronchiolite	4	8	7	0	8
% par rapport au nombre total de consultations codées d'enfants de moins de 2 ans	19,0%	20,5%	13,7%	0,0%	11,9%

Bronchiolite - moins de 2 ans - Corse - semaine 2021-S06 (du 08-02-2021 au 14-02-2021)



| GRIPPE, SYNDROMES GRIPPAUX |

Synthèse des données disponibles

Période du lundi 8 au dimanche 14 février 2021

Services des urgences - Aucun passage lié à des syndromes grippaux n'a été effectué aux urgences en semaine 06.

SOS Médecins - Une consultation pour syndrome grippal a été effectuée en semaine 06.

Réseau Sentinelles - Le taux d'incidence pour syndrome grippal relevé par le réseau Sentinelles en semaine 06, non encore consolidé, est de 0 pour 100 000 habitants car aucun prélèvement n'a été effectué. La semaine précédente, le taux d'incidence était de 42 pour 100 000 habitants [0 ; 85].

Surveillance des cas de grippe/COVID-19 admis en réanimation (compléments en [page 9](#)) - Depuis le début de la surveillance (5 octobre 2020), 31 cas graves de grippe/COVID-19 en réanimation ont été signalés.

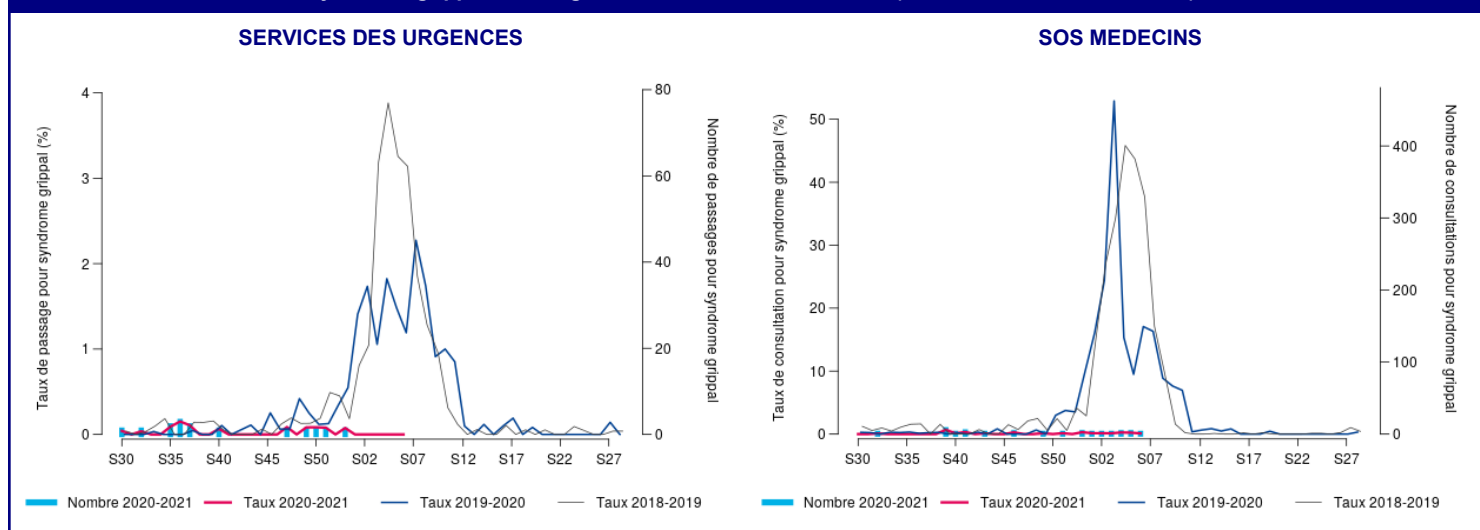
Surveillance virologique - Depuis le début de la surveillance (semaine 40), 5 rhinovirus, 1 adénovirus, 1 bocavirus, 1 virus *Parainfluenzae* et 2 SARS-CoV-2 ont été isolés par les médecins du réseau Sentinelles sur un total de 17 prélèvements.

Situation au niveau national : [site Internet Santé publique France](#)

SERVICES DES URGENCES	2021-02	2021-03	2021-04	2021-05	2021-06
nombre total de passages	1 461	1 477	1 449	1 397	1 285
passages pour syndrome grippal	0	0	0	0	0
% par rapport au nombre total de passages codés	0,0%	0,0%	0,0%	0,0%	0,0%
hospitalisations pour syndrome grippal	0	0	0	0	0
% d'hospitalisations par rapport au nombre de grippe	/	/	/	/	/
passages pour syndrome grippal de personnes de 75 ans et plus	0	0	0	0	0
% par rapport au nombre total de passages pour syndrome grippal	/	/	/	/	/
hospitalisations pour syndrome grippal de personnes de 75 ans et plus	0	0	0	0	0
% par rapport au nombre total d'hospitalisations pour syndrome grippal	/	/	/	/	/

ASSOCIATIONS SOS MEDECINS	2021-02	2021-03	2021-04	2021-05	2021-06
nombre total de consultations	725	805	796	910	919
consultations pour diagnostic syndrome grippal	1	1	2	2	1
% par rapport au nombre total de consultations codées	0,1%	0,1%	0,3%	0,2%	0,1%

Syndrome grippal - tous âges - Corse - semaine 2021-S06 (du 08-02-2021 au 14-02-2021)



| GASTROENTÉRITES |

Synthèse des données disponibles

Période du lundi 8 au dimanche 14 février 2021

Services des urgences - L'activité des urgences liée aux gastroentérites en semaine 06 est stable par rapport à la semaine précédente, et reste faible.

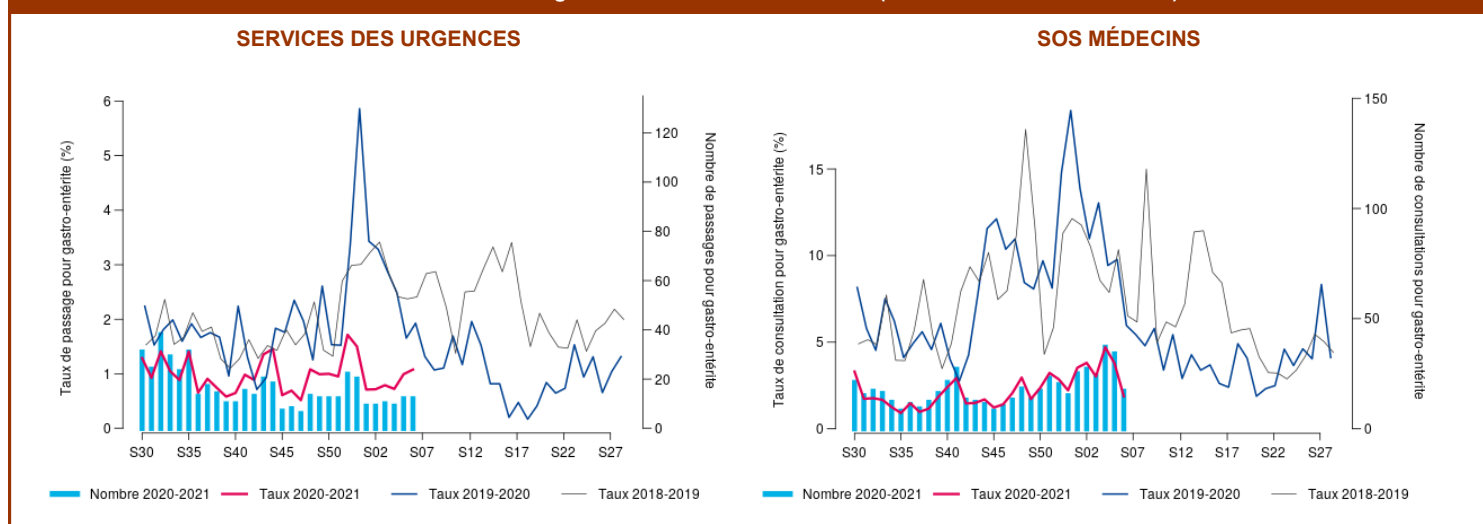
SOS Médecins - L'activité des associations SOS Médecins liée aux gastroentérites en semaine 06 est en diminution par rapport à la semaine précédente et est faible.

Réseau Sentinelles - Le taux d'incidence pour diarrhées aiguës relevé par le réseau Sentinelles en semaine 06, non encore consolidé, est de 35 pour 100 000 habitants (IC₉₅ % [0; 72]). L'activité est en légère diminution par rapport à la semaine précédente.

SERVICES DES URGENCES	2021-02	2021-03	2021-04	2021-05	2021-06
nombre total de passages	1 461	1 477	1 449	1 397	1 285
passages pour GEA	9	10	8	12	11
% par rapport au nombre total de passages codés	0,7%	0,8%	0,6%	1,0%	1,0%
hospitalisations pour GEA	4	1	4	3	4
% d'hospitalisations par rapport au nombre de GEA	44,4%	10,0%	50,0%	25,0%	36,4%

ASSOCIATIONS SOS MEDECINS	2021-02	2021-03	2021-04	2021-05	2021-06
nombre total de consultations	725	805	796	910	919
consultations pour diagnostic gastroentérites	27	24	37	34	17
% par rapport au nombre total de consultations avec diagnostic	3,8%	3,0%	4,7%	3,8%	1,9%

Gastro-entérite - tous âges - Corse - semaine 2021-S06 (du 08-02-2021 au 14-02-2021)



| CAS GRAVES DE GRIPPE ET DE COVID-19 EN RÉANIMATION |

Méthode

En raison de la circulation active du SARS-CoV-2, la surveillance des cas de grippe hospitalisés en réanimation a été cette saison élargie aux cas graves de COVID-19.

En Corse, l'ensemble des centres hospitaliers ayant au moins un service de réanimation (n = 2) sont sollicités pour participer à la surveillance. Les réanimateurs envoient une fiche de signalement standardisée à la cellule régionale de Santé publique France Paca-Corse qui assure le suivi de l'évolution du cas et le bilan épidémiologique.

Cette surveillance a été relancée début octobre. Elle a pour objectif de documenter les caractéristiques des cas graves de grippe et de COVID-19 admis en réanimation.

Les données de la France métropolitaine sont disponibles dans le bulletin national hebdomadaire qui présente les données consolidées de la surveillance des cas graves de grippe et de COVID-19 pour l'ensemble des régions.

Bilan au 14 février 2021

Depuis le début de la surveillance, 41 cas ont été signalés en Corse (figure 1). Ils étaient tous des cas de COVID-19 (tableau 1).

Parmi ces cas, 76 % étaient des hommes (sex-ratio H/F de 3,1). L'âge médian des cas était de 66 ans (min : 20 ans ; max : 92 ans). Vingt-quatre patients (59 %) étaient âgés de 65 ans et plus (figure 2).

Le motif d'admission était renseigné pour tous les patients. Ils ont principalement été admis en réanimation pour une infection respiratoire aiguë virale (95 %). Dix pourcents ont été admis pour une décompensation d'une pathologie sous-jacente, 5 % pour une surinfection bactérienne, et 5 % pour un autre motif.

Trente-six patients (89 %) présentaient au moins un facteur de risque. Les plus fréquemment rencontrés étaient une hypertension artérielle (53 %), une obésité (44 %), une pathologie cardiaque (39 %) et un diabète (33 %).

À ce jour, l'évolution était renseignée pour 36 patients (88 %) : 22 patients ont été transférés hors réanimation ou sont rentrés à domicile (61 %) et 14 patients sont décédés (39 %).

Parmi les patients ayant une évolution renseignée, 33 patients ont fait un syndrome de détresse respiratoire aiguë (SDRA) lors de leur séjour en réanimation (21 à un stade sévère et 12 à un stade modéré) et 4 patients n'en ont pas fait. Cinq patients ont reçu une ventilation par masque ou lunettes (12 %), 6 patients une ventilation non invasive (15 %), 17 patients une oxygénothérapie à haut débit (42 %), 12 patients une ventilation invasive (29 %) et 2 patients une assistance extracorporelle (5 %).

Tableau 1 - Caractéristiques des cas graves de COVID-19 signalés dans les services de réanimation, Corse, au 14-02-2021 (source : cas graves en réanimation, Santé publique France)

Nombre de patients		
Sortis de réanimation (guéris ou transférés)	22	54 %
Encore hospitalisés en réanimation	5	12 %
Décédés (en réanimation)	14	34 %
Total	41	
Confirmation biologique		
Grippe	0	0 %
Covid-19	41	100 %
Sexe		
Hommes	31	76 %
Femmes	10	24 %
Age (en années)		
Médiane	66	
Minimum	20	
Maximum	92	
Caractéristiques		
Grossesse	0	0 %
Professionnel de santé	0	0 %
Vit en établissement médico-social	1	2 %
Fumeur actuel	2	5 %
Comorbidités (plusieurs réponses possibles)		
Aucune comorbidité	4	10 %
Au moins une comorbidité parmi :	36	89 %
- Obésité (IMC ≥ 30)	16	44 %
- Hypertension artérielle	19	53 %
- Diabète	12	33 %
- Pathologie cardiaque	14	39 %
- Pathologie pulmonaire	8	22 %
- Immunodépression	3	8 %
- Pathologie rénale	5	14 %
- Cancer	5	14 %
- Pathologie neuromusculaire	2	6 %
- Pathologie hépatique	0	0 %
- Autre	4	11 %
Vaccination anti-grippale (depuis septembre 2020)		
Oui	1	7 %
Vaccination anti-COVID		
Oui	1	2 %
Motif d'admission (plusieurs réponses possibles)		
Infection respiratoire aiguë virale	35	85 %
Décompensation de pathologie sous-jacente	4	10 %
Surinfection bactérienne	2	5 %
Autre	2	5 %

IMC : indice de masse corporelle.

Figure 1 - Nombre hebdomadaire de cas graves de COVID-19 signalés dans les services de réanimation selon la date d'admission en réanimation et le lieu de résidence, Corse, au 14-02-2021 (source : cas graves en réanimation, Santé publique France)

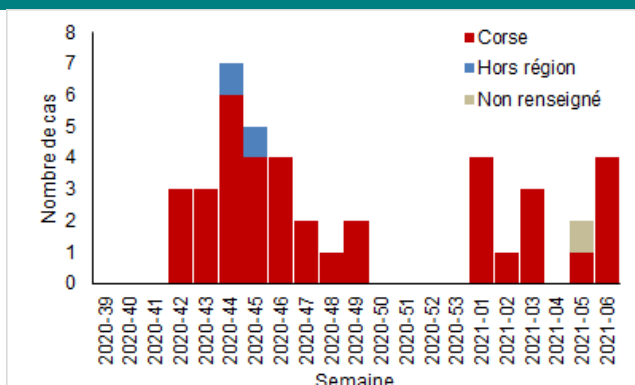
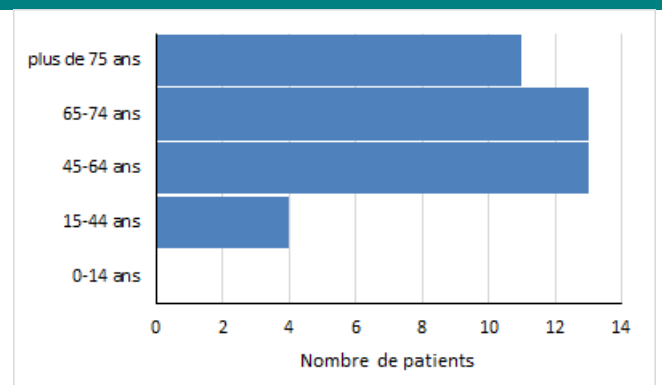


Figure 2 - Distribution par classes d'âge des cas graves de COVID-19 signalés dans les services de réanimation, Corse, au 14-02-2021 (source : cas graves en réanimation, Santé publique France)



| SURSAUD® - PRINCIPAUX INDICATEURS D'ACTIVITÉ SUIVIS |

Période analysée : du lundi 8 au dimanche 14 février 2021

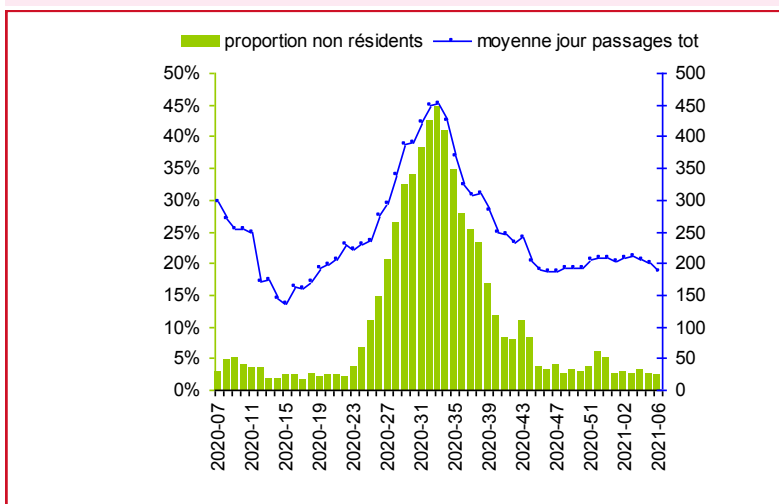
Source des données / Indicateur	2A	2B	
SAMU / Total d'affaires	→	→	→ Pas de tendance particulière
SAMU / Transports médicalisés	→	→	↗ Tendance à la hausse (+2σ)
SAMU / Transports non médicalisés	→	→	↗ Forte hausse (+3σ)
SERVICES DES URGENCES* / Total de passages	↓	→	↘ Tendance à la baisse (-2σ)
SERVICES DES URGENCES* / Passages d'enfants de moins de 1 an	→	→	↘ Forte baisse (-3σ)
SERVICES DES URGENCES* / Passages de personnes de 75 ans et plus	↘	→	
SERVICES DES URGENCES* / Hospitalisations après un passage aux urgences	→	→	ND : donnée non disponible
SOS MEDECINS / Total consultations	↗		* établissements sentinelles (6 établissements sur la région)
SOS MEDECINS / Consultations d'enfants de moins de 2 ans	↗		
SOS MEDECINS / Consultations d'enfants de moins de 15 ans	↗		
SOS MEDECINS / Consultations de personnes de 75 ans et plus	→		

| SURSAUD® - ESTIMATION DE LA PART DES NON-RÉSIDENTS |

La Corse est très touristique. Les activités suivies dans le cadre de la surveillance non spécifique sont impactées par le tourisme. Afin de faciliter l'analyse de ces données et l'interprétation des tendances observées, il est important de connaître les variations de la population présente dans l'île. Pour cela, à défaut de données récentes sur la mobilité touristique et la population présente, la cellule Paca-Corse de Santé publique France mesure et suit la part des passages aux urgences de personnes ne résidant pas en Corse (calculée à partir des codes postaux de résidence présents dans les RPU).

La proportion de passages aux urgences des personnes résidant habituellement hors de la région Corse est de 2,4 % en semaine 06.

Proportion hebdomadaire de passages aux urgences de personnes ne résidant habituellement pas en région CORSE sur les 52 dernières semaines



| SURSAUD® - ÉTABLISSEMENTS PARTICIPANTS |

source des données des participants au réseau de veille	% moyen de diagnostics codés sur les 12 derniers mois	codage diagnostique des consultations S06		
		% moyen	min	max
SERVICES DES URGENCES du centre hospitalier d'Ajaccio	75 %	75 %	67 %	84 %
SERVICES DES URGENCES du centre hospitalier de Bastia	91 %	92 %	81 %	95 %
ACCUEIL MEDICAL NON PROGRAMME du centre hospitalier de Bonifacio	94 %	93 %	70 %	100 %
SERVICES DES URGENCES du centre hospitalier de Calvi	98 %	100 %	100 %	100 %
ACCUEIL MEDICAL NON PROGRAMME du centre hospitalier de Corte-Tattone	99 %	97 %	92 %	100 %
SERVICES DES URGENCES de la polyclinique du Sud de la Corse (Porto-Vecchio)	91 %	ND	ND	ND
SOS MEDECINS d'Ajaccio	98 %	99 %	96 %	100 %

ND : non disponible

| SURSAUD[®] - MORTALITE TOUTES CAUSES (ETATS-CIVILS - INSEE) |

Suivi de la mortalité toutes causes

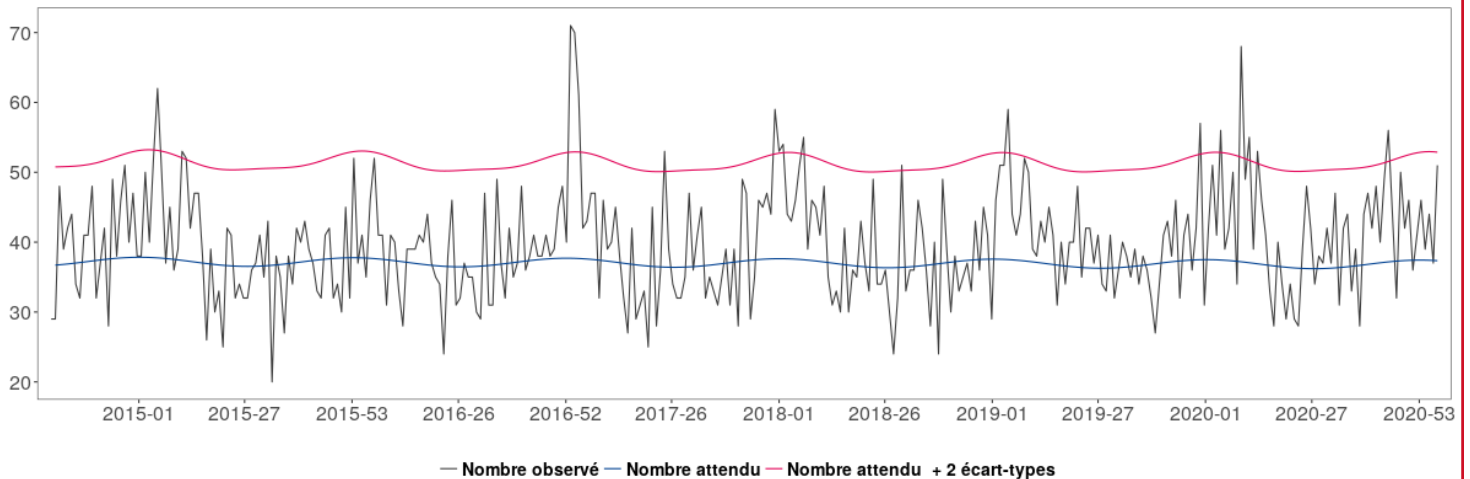
Analyse basée sur 20 communes sentinelles de Corse, représentant 69 % de l'ensemble des décès.



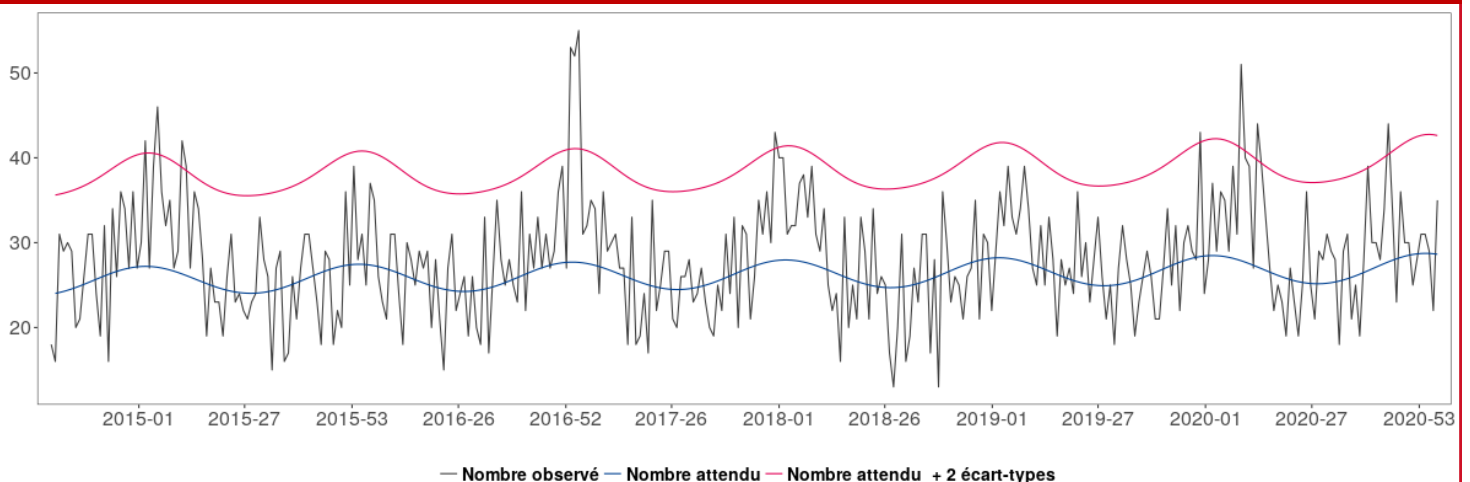
Le suivi de la mortalité s'appuie sur la méthodologie retenue par le projet européen [Euromomo](#). Le nombre hebdomadaire de décès est modélisé à l'aide d'un modèle de Poisson établi sur les données de décès enregistrées sur les périodes « automne et printemps » des 5 années précédentes.

Le modèle permet ainsi de fournir une prévision du nombre attendu de décès en l'absence de tout évènement (épidémies, phénomènes climatiques ...).

Fluctuations hebdomadaires des nombres observés (noir) et attendus (bleu) de décès, tous âges confondus, 2013 à 2021, Corse – Insee, Santé publique France



Fluctuations hebdomadaires des nombres observés (noir) et attendus (bleu) de décès, 75 ans et plus, 2013 à 2021, Corse – Insee, Santé publique France



| LA CERTIFICATION ELECTRONIQUE DES DECES |

Depuis 2007, l'application CertDc permet aux médecins de saisir en ligne un certificat de décès et d'en transmettre quasi immédiatement le volet médical auprès des services en charge de l'analyse des causes de décès (CépiDc-Inserm) et de la veille sanitaire (Santé publique France). Cela a plusieurs avantages pour les médecins. [Pour en savoir plus.](#)

Le Point Focal Régional (PFR)

alerter, signaler tout événement indésirable sanitaire, médico-social ou environnemental

maladies à déclaration obligatoire, épidémie

24h/24—7j/7

tél 04 95 51 99 88

fax 04 95 51 99 12

courriel ars2a-alerte@ars.sante.fr



| Déclarer au point focal régional |

Tout événement sanitaire ou environnemental ayant ou pouvant avoir un **impact** sur la **santé** des personnes

La survenue dans une **collectivité** de **cas groupés** d'une **pathologie infectieuse**

Les **maladies à déclaration obligatoire**

| 34 maladies à déclaration obligatoire |

En cliquant sur chaque maladie en bleu, vous avez un accès direct aux formulaires de déclarations obligatoire à transmettre au point focal régional de l'ARS Corse.

- | | |
|--|---|
| - bilharziose urogénitale autochtone | - paludisme d'importation dans les départements d'outre-mer |
| - botulisme | - peste |
| - brucellose | - poliomyélite |
| - charbon | - rage |
| - chikungunya | - rougeole |
| - choléra | - rubéole |
| - dengue | - saturnisme de l'enfant mineur |
| - diphtérie | - suspicion de maladie de Creutzfeldt-Jakob et autres encéphalopathies subaiguës spongiformes transmissibles humaines |
| - fièvres hémorragiques africaines | - tétanos |
| - fièvre jaune | - toxi-infection alimentaire collective |
| - fièvre typhoïde et fièvres paratyphoïdes | - tuberculose |
| - hépatite aiguë A | (la déclaration se fait via e-DO) |
| - infection aiguë symptomatiques par le virus de l'hépatite B (fiche à demander à l'ARS) | - tularémie |
| - infection par le VIH quel qu'en soit le stade (la déclaration se fait via e-DO) | - typhus exanthématique |
| - infection invasive à méningocoque | - Zika |
| - légionellose | |
| - listériose | |
| - orthopoxviroses dont la variole | |
| - mésothéliomes | |
| - paludisme autochtone | |

Un « **portail des événements sanitaires indésirables** » permet aux **professionnels** et aux **usagers** de signaler une **vigilance** ou un événement indésirable grave associé à un produit ou à un acte de soins (**EIGS**). Ce portail est accessible à l'adresse suivante :

<https://signalement.social-sante.gouv.fr>

Covid-19 : pour rester informé sur la situation en France et dans le monde, [cliquez ici](#).

Baromètre de Santé publique France 2021 : lancement de l'enquête

Santé publique France lance à partir du 11 février 2021 la 13^e édition de l'enquête Baromètre auprès d'un échantillon représentatif de 25 000 personnes âgées de 18 à 85 ans résidant en France métropolitaine. L'enquête permet de mieux connaître les opinions, les habitudes et l'état de santé de la population résidant en France. Elle a pour objectif d'orienter les politiques de prévention et d'information.

Pour en savoir plus, [cliquez ici](#)

Continuer à encourager l'arrêt du tabac pendant la crise sanitaire

Le tabagisme reste toujours la première cause de mortalité évitable avec plus de 75 000 décès estimés en France en 2015 et les cancers la première cause de décès attribuable au tabagisme. La prévalence du tabagisme reste très élevée en France et la pandémie actuelle ne doit pas briser la dynamique de baisse historique du tabagisme en France, avec 1,9 million de fumeurs quotidiens en moins entre 2014 et 2019. À l'occasion de la présentation de la stratégie décennale de lutte contre le cancer, Santé publique France, l'Assurance Maladie et le ministère des Solidarités et de la Santé, lancent une nouvelle campagne pour promouvoir Tabac info service et donner les clés pour réussir l'arrêt du tabac au temps de la Covid-19.

Pour en savoir plus, [cliquez ici](#)

Tabac en France : premières estimations régionales de mortalité attribuable au tabagisme en 2015

Santé publique France publie des données inédites sur la mortalité attribuable au tabagisme au niveau régional en 2015 qui confirment de fortes disparités sur le territoire et renforcent la nécessité de poursuivre les actions de prévention pour inciter au sevrage tabagique.

Pour en savoir plus, [cliquez ici](#)

Pour lire le Bulletin de santé publique tabac en Corse, [cliquez ici](#)

Rétrospective 2020

Retour sur cette année exceptionnelle pour tous les volets des missions de Santé publique France. Une année dense évidemment, en travaux mais aussi en avancées et en succès pour la santé publique.

Pour en savoir plus, [cliquez ici](#)

BEH n°2021-4

- Estimation de la sous-déclaration des TMS en France : évolution entre 2009 et 2015
- Troubles musculosquelettiques liés au travail : nombre de cas évitables par l'application d'un scénario théorique de prévention

Pour lire le BEH, [cliquez ici](#)

Sentinelles

Réseau Sentinelles

Participez à la surveillance de 10 indicateurs de santé :

Le réseau Sentinelles réunit plus de 1 300 médecins généralistes et une centaine de pédiatres répartis sur l'ensemble du territoire métropolitain. En partenariat avec Santé publique France, le réseau recueille, analyse et redistribue des données épidémiologiques issues de l'activité des médecins « Sentinelles » à des fins de veille sanitaire.

La **surveillance continue** consiste à déclarer de façon hebdomadaire les cas vus en consultation, pour 10 indicateurs de santé (environ 10 minutes par semaine). Nous réalisons également une **surveillance virologique** respiratoire.

Actuellement, une quinzaine de médecins généralistes et 1 pédiatre participent régulièrement à nos activités en Corse.

VEZ RENFORCER LA REPRÉSENTATIVITÉ DE VOTRE RÉGION !

Si vous souhaitez participer à ces surveillances et aux travaux du réseau Sentinelles, merci de contacter par mail ou par téléphone :



Shirley MASSE
Réseau Sentinelles

Tel : 04 20 20 22 19 Mail : masse_s@univ-corse.fr
Tel : 01 44 73 84 35 Mail : sentinelles@upmc.fr

Site Internet : www.sentiweb.fr

- syndromes grippaux
- IRA ≥ 65 ans (période hivernale)
- varicelle
- diarrhées aiguës
- zona
- IST bactériennes
- maladie de Lyme
- oreillons
- actes suicidaires
- coqueluche

Inserm
La science pour la santé
From science to health

MÉDECINE SORBONNE UNIVERSITÉ

Santé publique France

Si vous désirez recevoir par mél **VEILLE HEBDO**, merci d'envoyer un message à paca-corse@santepubliquefrance.fr

Diffusion

Cellule régionale de Santé publique France Paca-Corse
C/o ARS PACA
132 boulevard de Paris,
CS 50039,
13331 Marseille Cedex 03
☎ 04 13 55 81 01
☎ 04 13 55 83 47

paca-corse@santepubliquefrance.fr