

COVID-19

TABLEAU DE BORD DES DONNÉES RÉGIONALES AU 25 NOVEMBRE 2020

Ce tableau de bord quotidien est construit à partir des données détenues par l'ARS Grand Est et par Santé publique France au titre de ses missions de surveillance épidémiologique.

En région les missions de Santé publique France consistent à coordonner la surveillance épidémiologique du Covid-19, analyser les données et apporter une expertise épidémiologique aux ARS pour l'aide à la décision.

Le dispositif de surveillance épidémiologique mis en place repose sur plusieurs critères qui sont :

- la circulation virale,
- les mesures de contrôle de l'épidémie mises en œuvre,
- l'hospitalisation liée au COVID-19
- la mortalité à l'hôpital.

Les données sont actualisées et analysées tous les jours.

Sont introduits, à ce nouveau stade de l'épidémie, le taux d'incidence pour les personnes de plus de 65 ans ainsi que la part des patients COVID dans les réanimations, qui reflète l'impact de l'épidémie sur notre système de santé. Le cas échéant, sont indiqués dans les graphes par département, mesurant l'évolution du taux d'incidence, les seuils d'alerte, d'alerte renforcée et d'alerte maximale.

SURVEILLANCE DE LA CIRCULATION VIRALE	2
SITES DE PRÉLÈVEMENTS DE TESTS RT-PCR	2
REMONTÉES DES LABORATOIRES DE VILLE ET HOSPITALIERS	3
ACTIVITÉ COVID-19 DES ASSOCIATIONS SOS MÉDECINS ET DES STRUCTURES D'URGENCE DES ÉTABLISSEMENTS SANITAIRES	8
CONTRÔLE DE L'ÉPIDÉMIE	10
CONTACT-TRACING DE NIVEAU 2 ASSURÉ PAR L'ASSURANCE MALADIE	10
CONTACT-TRACING DE NIVEAU 3 ASSURÉ PAR L'ARS ET SANTÉ PUBLIQUE FRANCE	11
HOSPITALISATIONS POUR COVID-19	12
ÉVOLUTION PAR RAPPORT AU JOUR PRÉCÉDENT	12
PERSONNES NOUVELLEMENT HOSPITALISÉES POUR COVID-19	13
PERSONNES NOUVELLEMENT HOSPITALISÉES EN RÉANIMATION OU SOINS INTENSIFS POUR COVID-19	13
SURVEILLANCE DE LA MORTALITÉ LIÉE AU COVID-19	14

COVID-19**TABLEAU DE BORD DES DONNÉES RÉGIONALES****SURVEILLANCE DE LA CIRCULATION VIRALE****SITES DE PRÉLÈVEMENTS DE TESTS RT-PCR**

Il s'agit des données déclaratives renseignées quotidiennement par les laboratoires de biologie médicale.

Les sites de prélèvements déclarés par les laboratoires et leurs coordonnées sont accessibles et actualisés quotidiennement sur le site Internet de l'ARS à l'adresse suivante :
<https://sante.fr/lieux-de-depistage-covid-19-grand-est>.

Au 25 novembre, **394 sites de prélèvements de tests RT-PCR** étaient enregistrés dans la région Grand Est.

	Nombre de sites de prélèvements
Ardennes	19
Aube	26
Marne	30
Haute-Marne	10
Meurthe-et-Moselle	54
Meuse	12
Moselle	83
Bas-Rhin	96
Haut-Rhin	47
Vosges	17
Grand Est	394

COVID-19

TABLEAU DE BORD DES DONNÉES RÉGIONALES

REMONTÉES DES LABORATOIRES DE VILLE ET HOSPITALIERS

Données SIDEP, système d'information de dépistage remontant les résultats de l'ensemble des laboratoires de biologie médicale. Les indicateurs sont calculés sur 7 jours glissants de J-9 à J-3.

Depuis le 13 mai 2020, les données de laboratoires de ville et hospitaliers sont remontées via l'application Sidep. Sont présentés ici, les indicateurs assurant le suivi de l'épidémie :

- **Le taux d'incidence** pour 100 000 habitants sur 7 jours glissants correspondant au nombre total de nouveaux cas dans l'intervalle de temps [J-9; J-3]. Le 22 novembre, le taux d'incidence à l'échelle nationale est de 151. **Le taux d'incidence chez les 65 ans et plus est introduit comme nouvel indicateur à compter du 28 septembre 2020.**
- **Le taux de positivité** sur 7 jours glissants correspondant à la part de tests positifs obtenus sur le nombre total de tests réalisés.
- **Le taux de tests réalisés ou taux de dépistage** pour 100 000 habitants sur 7 jours glissants correspond au nombre total de tests réalisés sur l'intervalle de temps [J-9; J-3].

Sur la période du du 16 au 22 novembre et pour la région Grand Est :

- **Taux d'incidence** : 176,5 pour 100 000 habitants ;
- **Taux d'incidence (65 ans et plus)** : 208,8 pour 100 000 habitants ;
- **Taux de positivité** : 13,2 % ;
- **Taux de réalisation de test Covid-19** : 1335 pour 100 000 habitants.

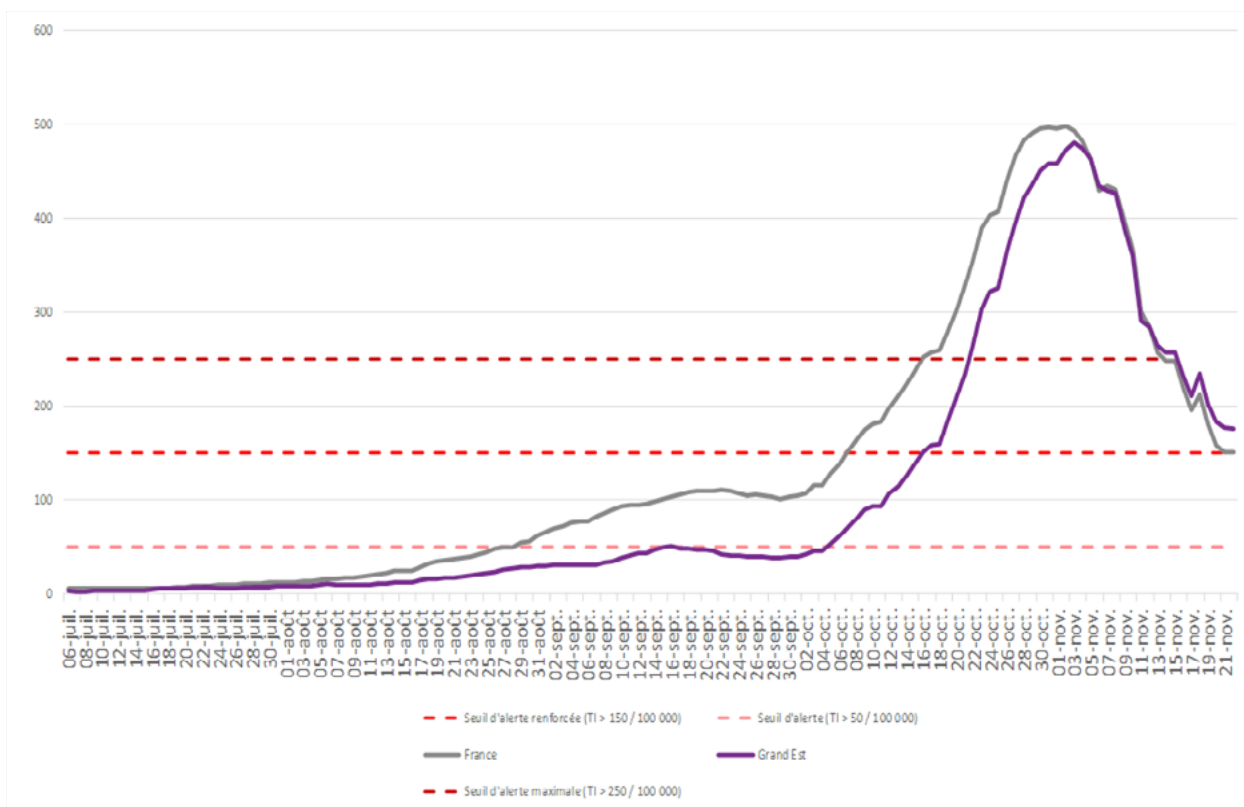


Figure 1 : Évolution du taux d'incidence pour Covid-19 depuis le 6 juillet 2020 en région Grand Est à la date du 22 novembre 2020. (Source : Laboratoires de ville et hospitaliers effectuant les analyses Sars-Cov-2)

***Point de vigilance sur la diminution des taux d'incidence dans la région, qui est à mettre en lien avec la forte contraction de l'activité analytique durant ces dernières semaines.**

COVID-19**TABLEAU DE BORD DES DONNÉES RÉGIONALES****Population générale tous âges**

Domicile	Population	Nouveaux cas confirmés	Personnes testées	Taux d'incidence (nouveaux cas/100 000 habitants)	Taux de positivité (nouveaux cas/100 personnes testées)	Taux de dépistage (personnes testées/100 000 habitants)
Grand Est	5511747	9732	73586	176.5	13.2	1335.1
France	67114995	101360	778969	151	13	1160
Ardennes	265531	728	4053	274.1	17.9	1526.3
Aube	309907	584	4237	188.4	13.7	1367.1
Marne	563823	596	5694	105.7	10.4	1009.8
Haute-Marne	169250	330	2502	194.9	13.1	1478.2
Meurthe-et-Moselle	730398	1181	9585	161.6	12.3	1312.3
Meuse	181641	310	2180	170.6	14.2	1200.2
Moselle	1035866	2066	14488	199.4	14.2	1398.6
Bas-Rhin	1132607	1972	15885	174.1	12.4	1402.5
Haut-Rhin	763204	1384	10400	181.3	13.3	1362.6
Vosges	359520	581	4562	161.6	12.7	1268.9
CA Mulhouse Alsace Agglomération	273268	482	3929	176,5	12,3	1438
CU du Grand Reims	292384	305	3056	104,3	10,0	1045
Eurométropole de Strasbourg	497183	949	7165	190,8	13,2	1441
Métropole du Grand Nancy	255690	398	3197	155,6	12,4	1250
Metz Métropole	219569	448	2993	204,1	15,0	1363

Données du 16 au 22 novembre 2020. Source : laboratoires de biologie médicale de ville et hospitaliers effectuant les analyses SARS-CoV-2 (SI-DEP), exploitation Santé publique France.

***Point de vigilance sur la diminution des taux d'incidence dans la région, qui est à mettre en lien avec la forte contraction de l'activité analytique durant ces dernières semaines.**

COVID-19**TABLEAU DE BORD DES DONNÉES RÉGIONALES****Population générale âgée de 65 ans et plus**

Domicile	Population	Nouveaux cas confirmés	Personnes testées	Taux d'incidence (nouveaux cas/100 000 habitants)	Taux de positivité (nouveaux cas/100 personnes testées)	Taux de dépistage (personnes testées/100 000 habitants)
Grand Est	1 150 864	2 403	15 955	208,8	14,4	1 386,4
France	1 375 538 5	24 602	167 902	178,9	14,1	1 221
Ardennes	60 229	185	969	307,2	18,2	1 608,9
Aube	68 299	163	907	238,7	17,5	1 328,0
Marne	1 131 49	167	1 345	147,6	12,0	1 188,7
Haute-Marne	43 460	103	652	237,0	14,8	1 500,2
Meurthe-et-Moselle	1 464 92	305	2 278	208,2	12,8	1 555,0
Meuse	42 833	81	498	189,1	16,2	1 162,7
Moselle	2 124 67	504	2 963	237,2	16,1	1 394,6
Bas-Rhin	2 169 81	408	3 150	188,0	12,6	1 451,7
Haut-Rhin	1 559 47	275	2 043	176,3	13,0	1 310,1
Vosges	91 007	212	1 150	232,9	17,0	1 263,6
CA Mulhouse Alsace Agglomération	54 358	94	734	173,2	12,8	1 351
CU du Grand Reims	53 150	69	610	130,2	11,3	1 147
Eurométropole de Strasbourg	87 322	195	1 318	223,8	14,8	1 510
Métropole du Grand Nancy	48 168	105	747	217,2	14,0	1 551
Metz Métropole	43 244	122	624	281,8	19,5	1 443

Données du 16 au 22 novembre 2020. Source : laboratoires de biologie médicale de ville et hospitaliers effectuant les analyses SARS-CoV-2 (SI-DEP), exploitation Santé publique France.

***Point de vigilance sur la diminution des taux d'incidence dans la région, qui est à mettre en lien avec la forte contraction de l'activité analytique durant ces dernières semaines.**

COVID-19

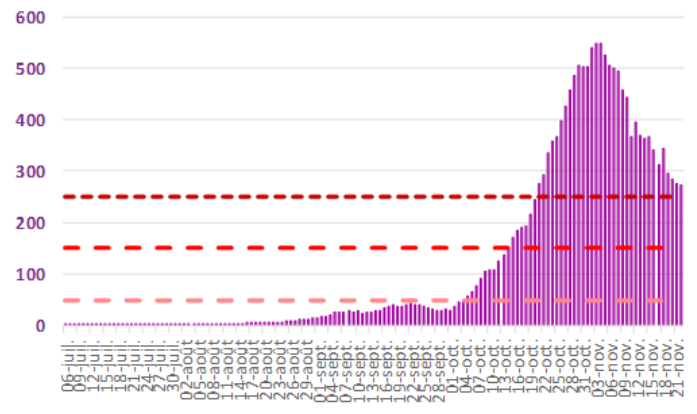
TABLEAU DE BORD DES DONNÉES RÉGIONALES

Évolutions du taux d'incidence pour Covid-19 depuis le 6 juillet 2020 par département, en région Grand Est à la date du 22 novembre 2020.

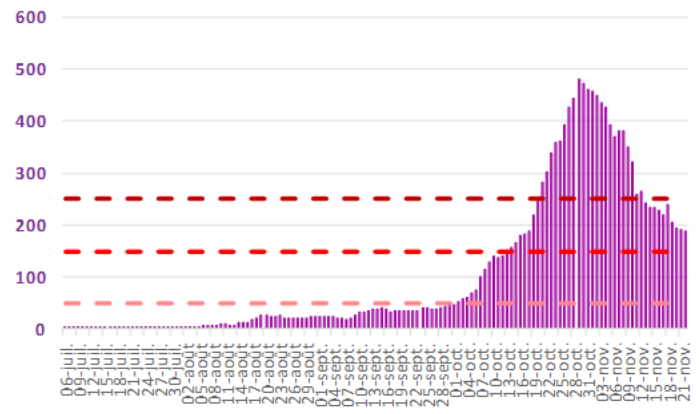
Taux d'incidence (pour 100 000 habitants)

- Seuil d'alerte maximale (TI > 250 / 100 000)
- Seuil d'alerte renforcée (TI > 150 / 100 000)
- Seuil d'alerte (TI > 50 / 100 000)

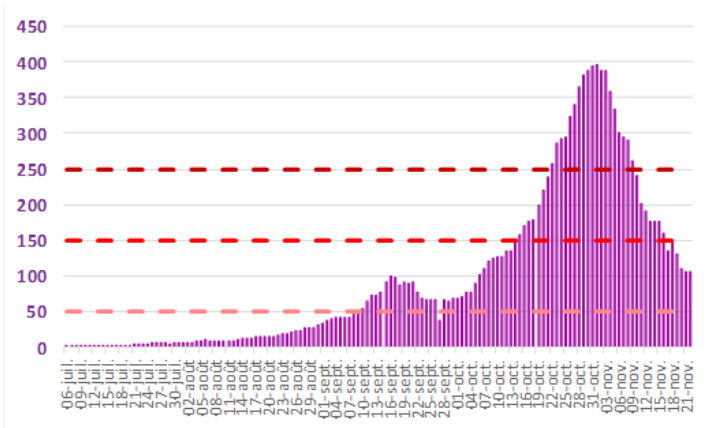
Ardennes



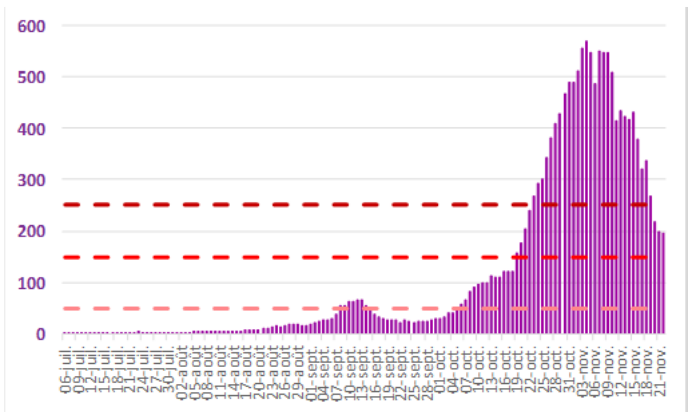
Aube



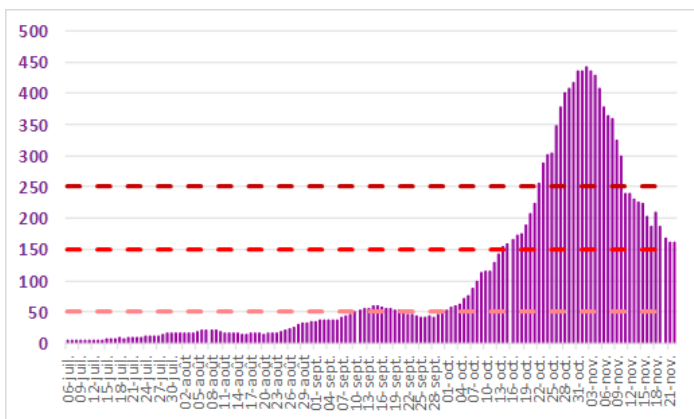
Marne



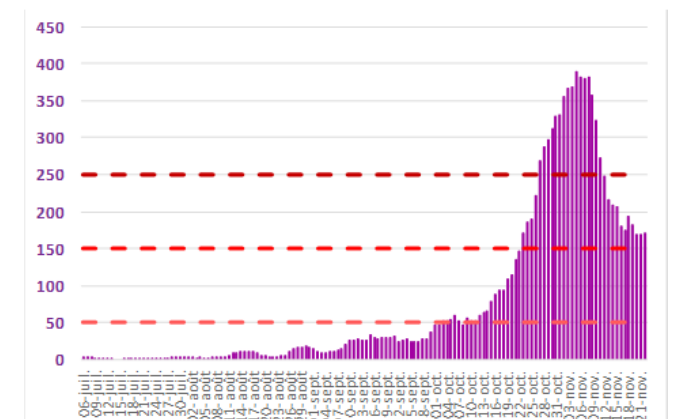
Haute-Marne



Meurthe-et-Moselle



Meuse



COVID-19

TABLEAU DE BORD DES DONNÉES RÉGIONALES

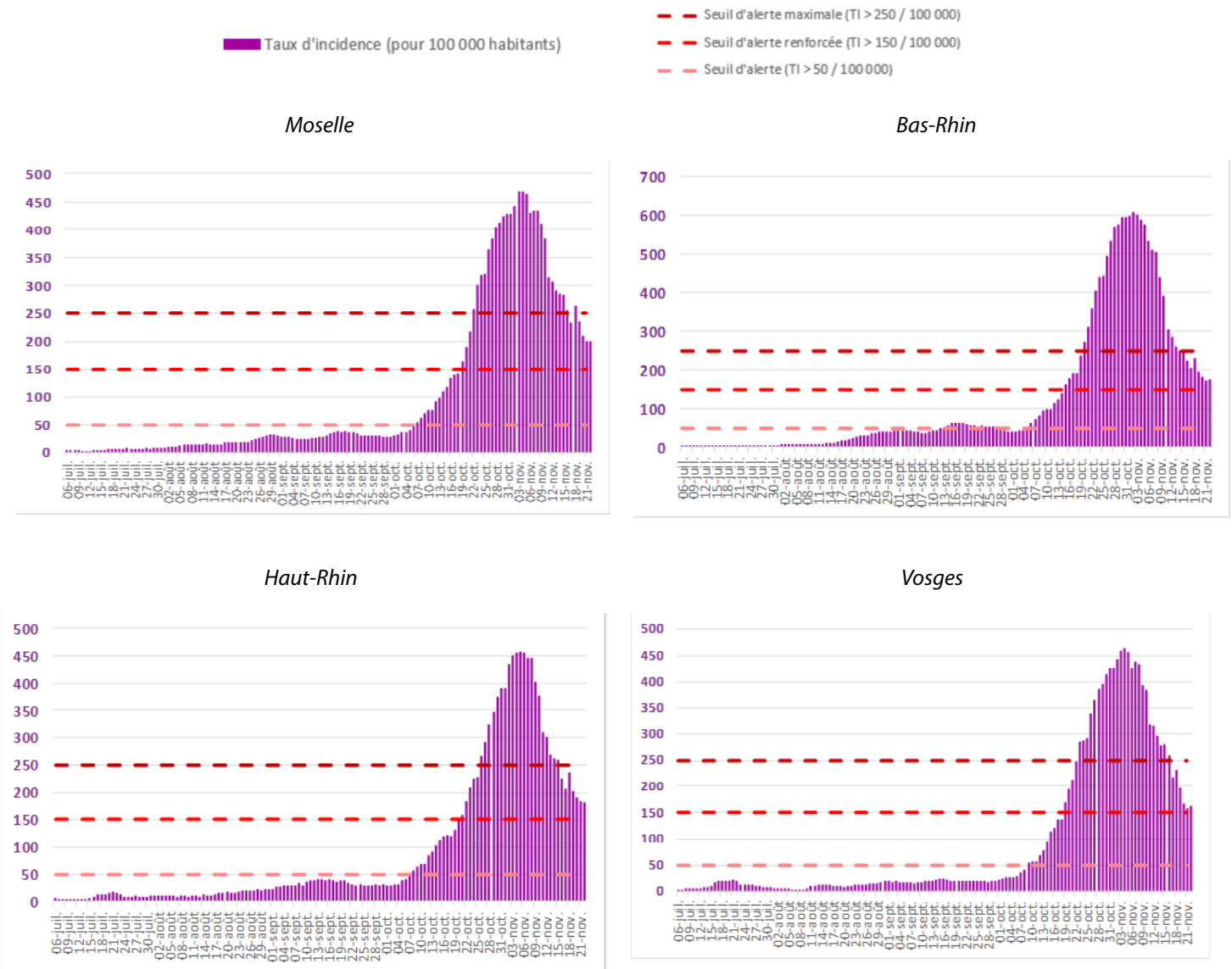


Figure 2 : Évolution du taux d'incidence pour Covid-19 depuis le 6 juillet 2020 par département, en région Grand Est à la date du 22 novembre 2020. (Source : Laboratoires de ville et hospitaliers effectuant les analyses Sars-Cov-2)

COVID-19**TABLEAU DE BORD DES DONNÉES RÉGIONALES****ACTIVITÉ COVID-19 DES ASSOCIATIONS SOS MÉDECINS ET DES STRUCTURES D'URGENCE DES ÉTABLISSEMENTS SANITAIRES**

Département de la structure	Nombre de consultations SOS Médecins	Nombre de passages aux urgences
Ardennes		3
Aube	3	6
Marne	2	5
Haute-Marne		2
Meurthe-et-Moselle	8	17
Meuse		4
Moselle		30
Bas-Rhin	9	8
Haut-Rhin	8	12
Vosges		5
Grand Est	30	92

Données au 24 novembre 2020. Sources : Associations SOS Médecins et OSCOUR®, exploitation Santé publique France

Au 24 novembre 2020 :

- **92 passages aux urgences pour suspicion de Covid-19** ont été enregistrés dans les structures d'urgence du Grand Est, ce qui représente **4,2 % de l'activité totale des structures d'urgence**.
- **55,4 % de ces passages aux urgences ont donné lieu à une hospitalisation.**

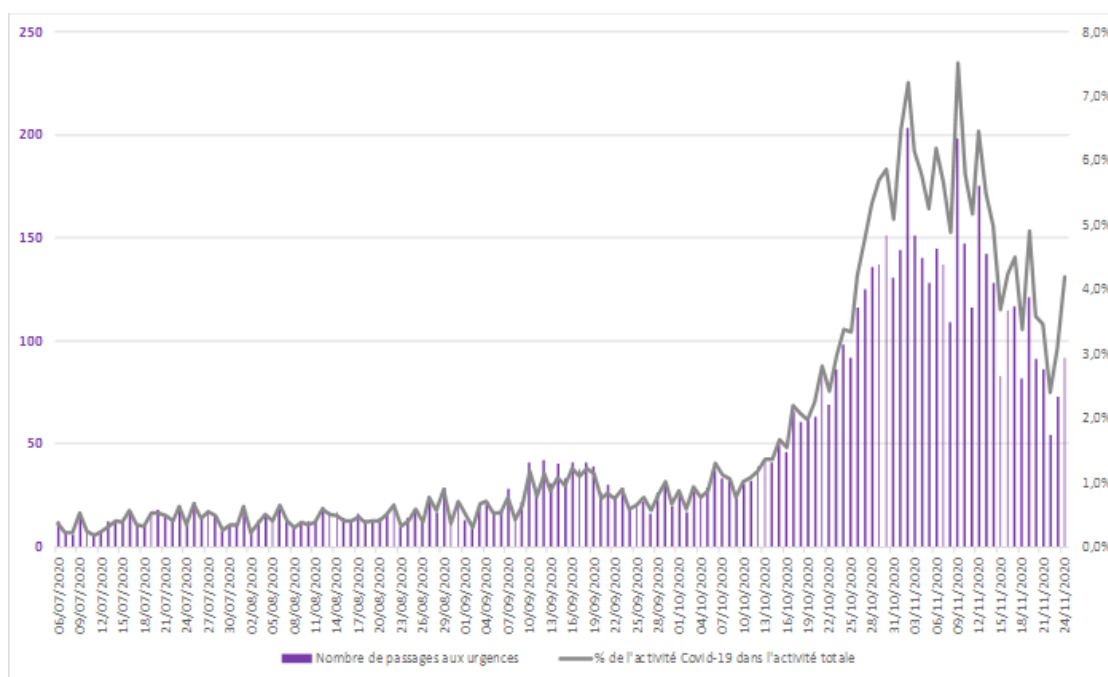


Figure 3 : Évolution quotidienne du nombre de passages aux urgences pour suspicion de Covid-19 et de la part de l'activité Covid-19 dans l'activité totale des structures d'urgence de la région Grand Est. (Source : OSCOUR®)

COVID-19

TABLEAU DE BORD DES DONNÉES RÉGIONALES

Au 24 novembre 2020 :

- **30 consultations SOS Médecins pour suspicion de Covid-19** ont été enregistrées au niveau régional, ce qui représente **5,8 % de leur activité totale.**
- **3,3 % de ces consultations ont donné lieu à une hospitalisation.**

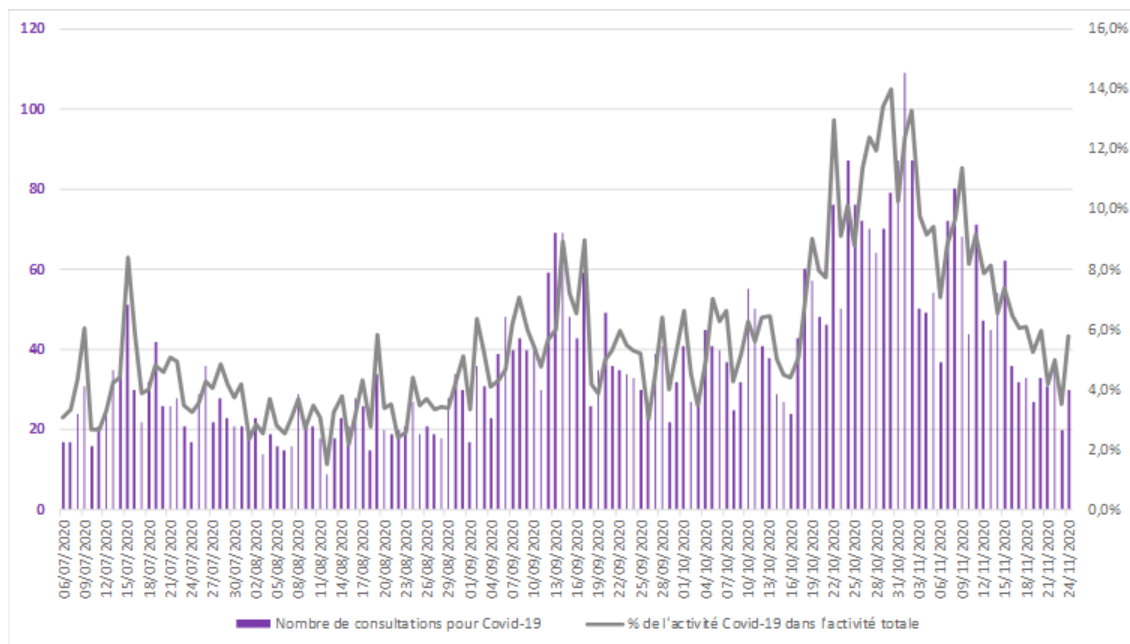


Figure 4 : Évolution quotidienne du nombre de consultations SOS Médecins pour suspicion de Covid-19 et de la part de l'activité Covid-19 dans l'activité totale des associations SOS Médecins de la région Grand Est. (Source : SOS Médecins)

COVID-19

TABLEAU DE BORD DES DONNÉES RÉGIONALES

CONTRÔLE DE L'ÉPIDÉMIE

CONTACT-TRACING DE NIVEAU 2 ASSURÉ PAR L'ASSURANCE MALADIE

Données à J-1

	Nombre de nouveaux cas confirmés		Nombre de nouvelles personnes contacts identifiées	
	23/11	24/11	23/11	24/11
Ardennes	25	117	45	135
Aube	25	92	86	129
Marne	41	89	72	151
Haute-Marne	13	65	58	96
Meurthe-et-Moselle	53	237	109	313
Meuse	32	71	64	90
Moselle	77	378	244	532
Bas-Rhin	93	305	215	410
Haut-Rhin	52	198	99	250
Vosges	53	72	89	76
Grand Est	464	1624	1081	2182

Evolution du contact-tracing en Grand Est pour Covid-19 le 24 novembre 2020. (Source : Assurance Maladie)

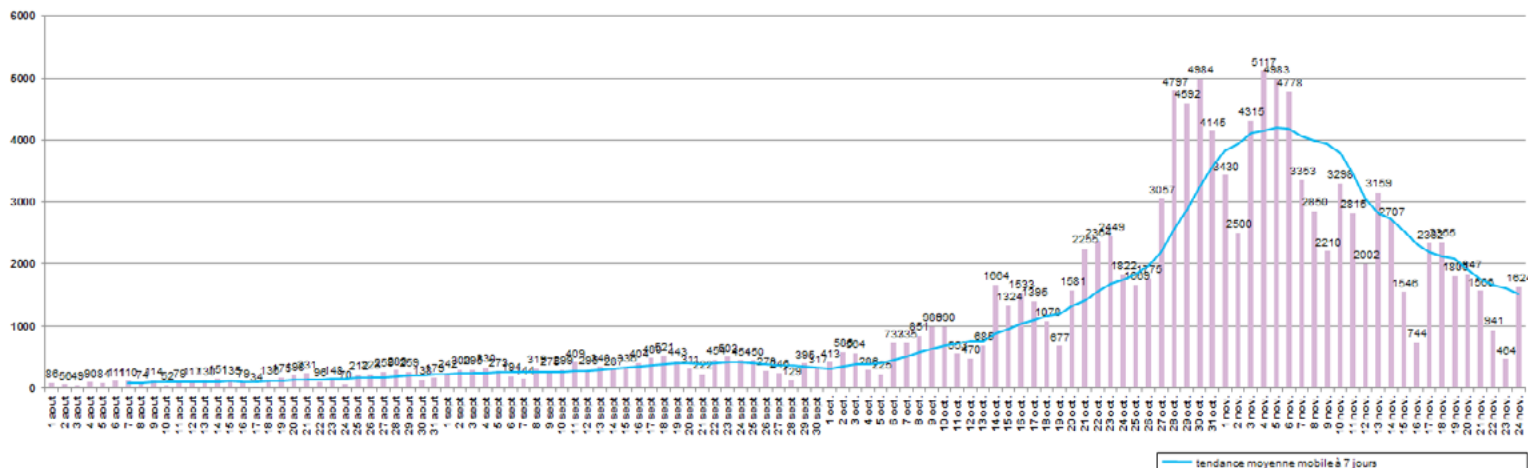


Figure 5 : Évolution régionale quotidienne depuis le 1er août du nombre de nouveaux patients confirmés en région Grand Est au 24 novembre 2020 (Source : Assurance Maladie)

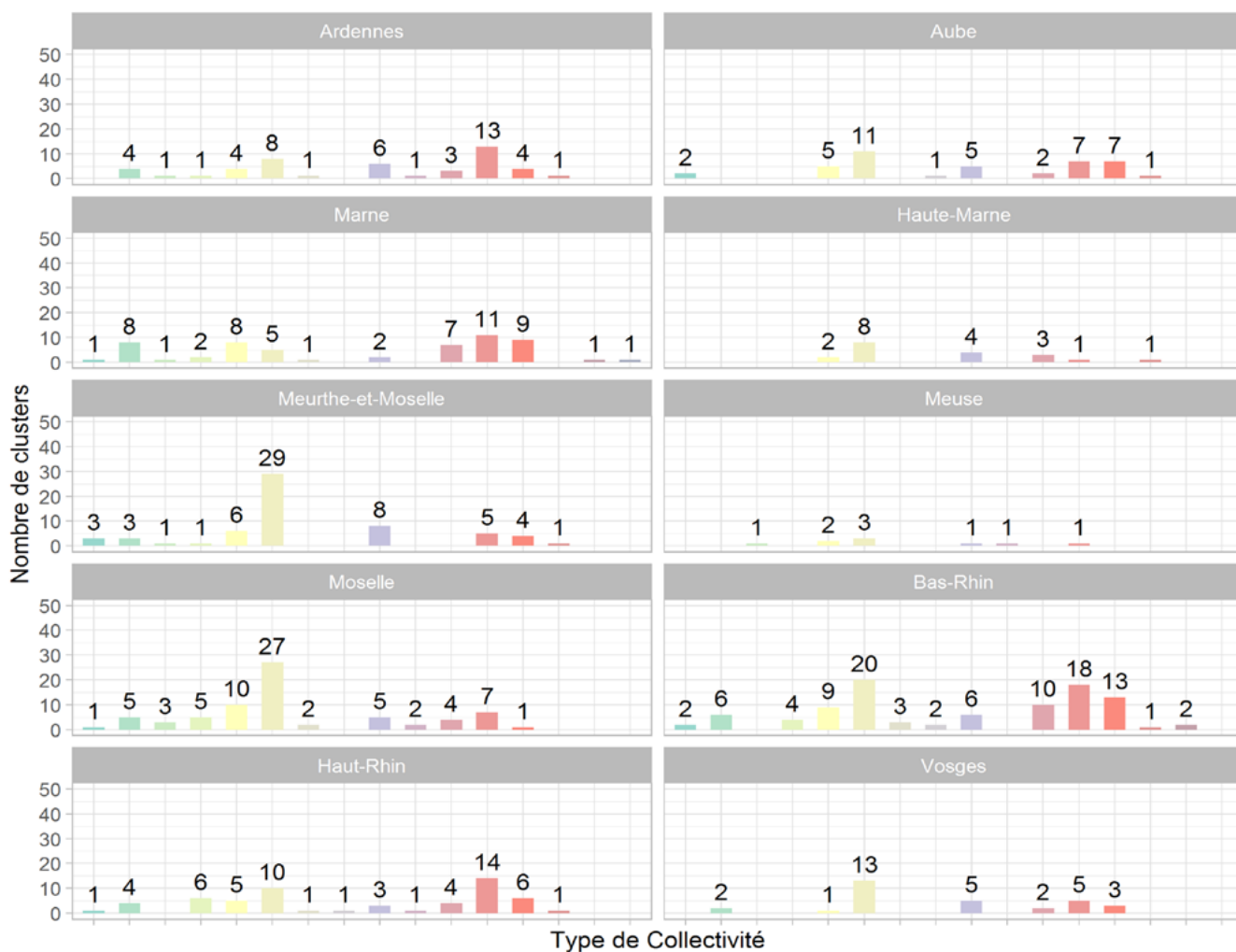
COVID-19

TABLEAU DE BORD DES DONNÉES RÉGIONALES

CONTACT-TRACING DE NIVEAU 3 ASSURÉ PAR L'ARS ET SANTÉ PUBLIQUE FRANCE
Données au 24 novembre des clusters (regroupement d'au moins 3 cas).

Le dénombrement précis des clusters est rendu difficile par la diffusion communautaire actuelle du virus. Il ne constitue plus, à ce stade, un indicateur épidémiologique robuste pour suivre la dynamique de l'épidémie.

La consolidation des données a conduit à clôturer un certain nombre de clusters anciens, d'où un possible décalage avec les données du point précédent.



- Aide sociale à l'enfance*
- Etablissement sanitaire
- Autre
- Etablissement social d'hébergement et d'insertion
- Communautés particulières (personnes vulnérables, gens du voyage, migrants...)
- Événement public ou privé (rassemblements temporaires de persc)
- Crèche
- Milieu professionnel (entreprise)
- EMS de personnes handicapées*
- Milieu scolaire et universitaire
- Etablissement médicalisé pour personnes âgées*
- Secteur Aide à Domicile
- Etablissement non médicalisé pour personnes âgées*
- Transport (avion, bateau, train)
- Etablissement pénitentiaire
- Unité géographique de petite taille

Liste des investigations de clusters en Région Grand Est au 24 novembre 2020.
(Source : ARS Grand Est et Santé publique France.)

COVID-19

TABLEAU DE BORD DES DONNÉES RÉGIONALES

HOSPITALISATIONS POUR COVID-19

SYNTHÈSE

Au 24 novembre 2020 :

- **2640 personnes sont actuellement hospitalisées pour Covid-19** dans les établissements sanitaires du Grand Est, soit **170 nouvelles hospitalisations pour la journée du 24 novembre**.
- **351 personnes sont actuellement hospitalisées en réanimation** ou en soins intensifs, soit **21 nouvelles admissions pour la journée du 24 novembre**.

ÉVOLUTION PAR RAPPORT AU JOUR PRÉCÉDENT

Données à J-1

	HOSPITALISATION			HOSPITALISATION EN RÉANIMATION				
	Nombre de personnes hospitalisées			Nombre de personnes nouvellement hospitalisées	Nombre de personnes			Nombre de personnes nouvellement en réanimation
	24/11	23/11	Évo 24/11 - J-1	24/11	24/11	23/11	Évo 24/11 - J-1	24/11
Ardennes	160	154	6	14	17	17	0	0
Aube	158	155	3	7	18	20	-2	2
Marne	220	225	-5	15	45	44	1	4
Haute-Marne	141	137	4	11	9	9	0	0
Meurthe-et-Moselle	356	372	-16	17	50	53	-3	0
Meuse	64	62	2	10	10	9	1	1
Moselle	540	548	-8	39	65	64	1	6
Bas-Rhin	500	515	-15	20	80	79	1	3
Haut-Rhin	271	277	-6	18	39	38	1	3
Vosges	230	239	-9	19	18	20	-2	2
Grand Est	2640	2684	-44	170	351	353	-2	21

Evolution des hospitalisations en Grand Est pour Covid-19 le 24 novembre 2020. (Source : établissements sanitaires déclarant au moins un cas confirmé de Covid-19).

Indicateur de saturation hospitalière :

L'indicateur de saturation hospitalière sur les capacités de réanimation est calculé au niveau régional et non au niveau de chaque département, car la réponse à la crise est gérée au niveau régional en faisant appel à l'ensemble des capacités en réanimation publiques et privées.

Le niveau de référence correspond aux capacités initiales de réanimation de la région Grand Est avant la crise soit 471 lits.

• **L'impact de l'épidémie sur le système de santé est considéré comme significatif, dès lors que plus de 30% des lits de réanimation disponibles sont occupés par des patients atteints de COVID et que le taux d'incidence pour 100000 habitants en population générale est supérieur à 250 et celui pour les personnes âgées supérieur à 100.**

• **Au-delà d'un taux d'occupation des lits de réanimation disponibles occupés par des patients COVID de plus de 60%, combiné au dépassement des 2 seuils indiqués ci-dessus, le territoire est considéré en état d'urgence.**

COVID-19

TABLEAU DE BORD DES DONNÉES RÉGIONALES

PERSONNES NOUVELLEMENT HOSPITALISÉES POUR COVID-19

Données à J-1

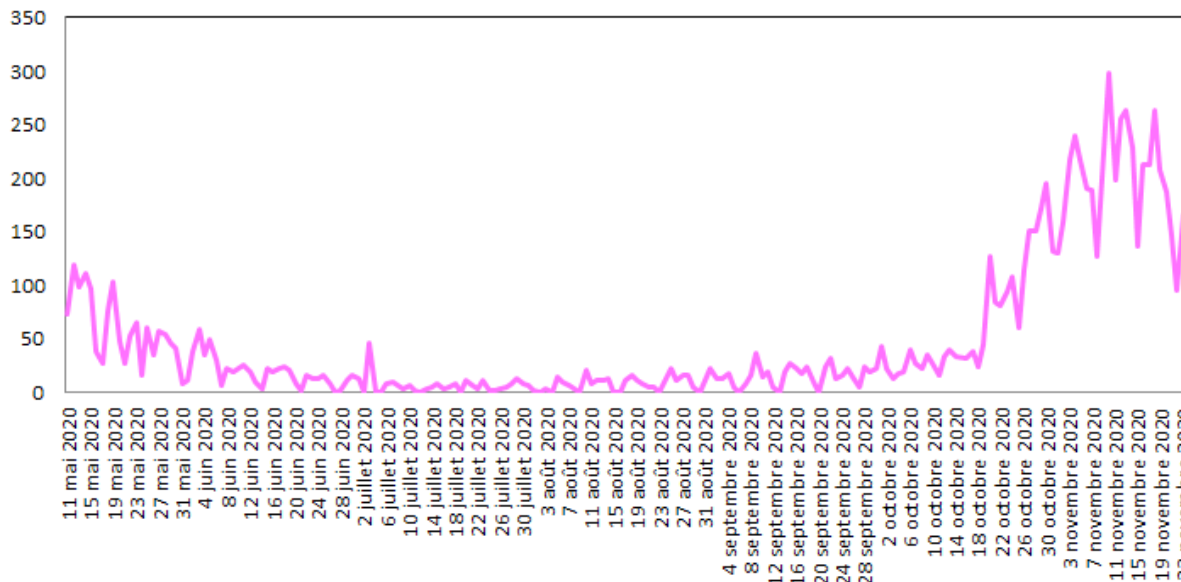


Figure 6 : Evolution quotidienne du nombre de personnes nouvellement hospitalisées pour Covid-19. (Source : établissements sanitaires déclarant au moins un cas confirmé de Covid-19)

PERSONNES NOUVELLEMENT HOSPITALISÉES EN RÉANIMATION OU SOINS INTENSIFS POUR COVID-19

Données à J-1

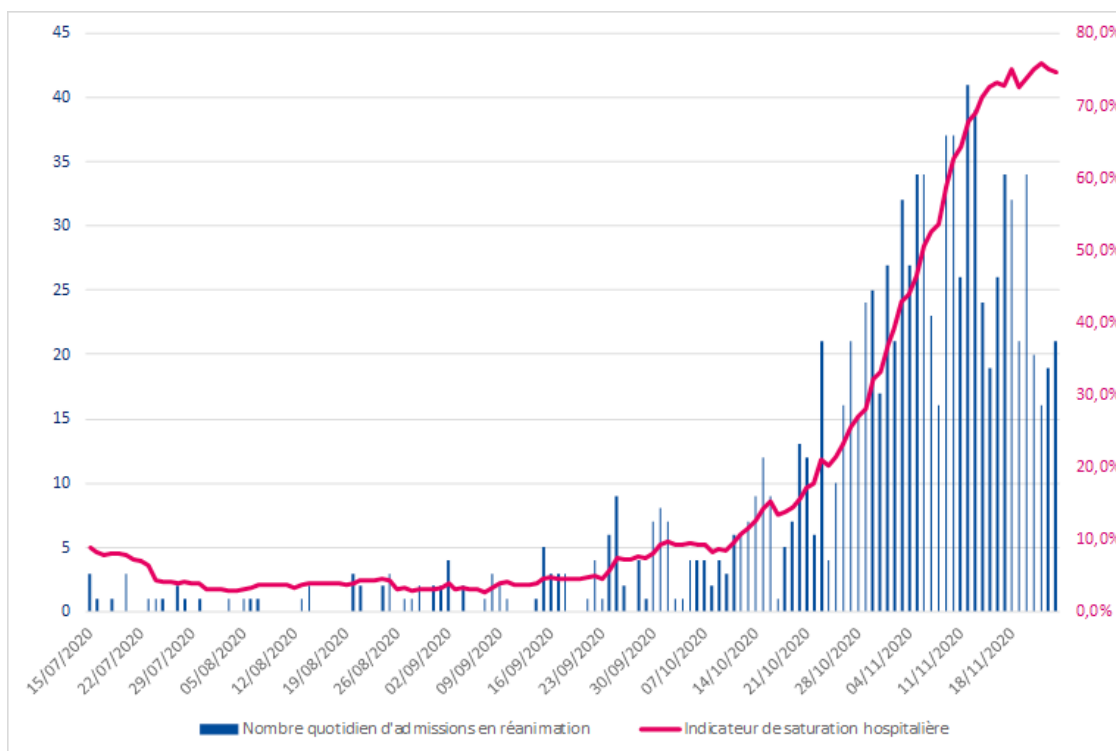


Figure 7 : Evolution quotidienne du nombre de personnes nouvellement hospitalisées en réanimation ou soins intensifs pour Covid-19. (Source : établissements sanitaires déclarant au moins un cas confirmé de Covid-19)

COVID-19**TABLEAU DE BORD DES DONNÉES RÉGIONALES****SURVEILLANCE DE LA MORTALITÉ LIÉE AU COVID-19**

Données à J-1

Au 24 novembre 2020 :

Depuis le début de l'épidémie, **4592 personnes** hospitalisées pour Covid-19 sont décédées en établissements sanitaires du Grand Est. Les données peuvent varier par rapport à la veille si le nombre d'établissements ayant déclaré leurs données au jour J a varié par rapport au jour J-1.

Note : La surveillance de la mortalité dans les établissements médico-sociaux fait l'objet d'une publication hebdomadaire dans le point épidémiologique hebdomadaire de Santé publique France accessible via le lien :

<https://www.santepubliquefrance.fr/recherche/#search=&publications=donn%C3%A9es®ions=Grand%20Est&sort=date>

	NOMBRES DE PERSONNES DÉCÉDÉES		
	Cumul 01/03 au 24/11	Cumul 01/03 au 23/11	Évo 24/11 - J-1
Ardennes	121	118	3
Aube	200	199	1
Marne	357	352	5
Haute-Marne	134	131	3
Meurthe-et-Moselle	485	479	6
Meuse	135	134	1
Moselle	1063	1048	15
Bas-Rhin	848	840	8
Haut-Rhin	904	903	1
Vosges	345	340	5
Grand Est	4592	4544	48

Evolution du nombre de décès cumulés en Grand Est pour Covid-19 le 24 novembre 2020
(Source : SIVIC, établissements sanitaires déclarant au moins un cas confirmé de Covid-19)