

COVID-19

TABLEAU DE BORD DES DONNÉES RÉGIONALES AU 27 NOVEMBRE 2020

Ce tableau de bord quotidien est construit à partir des données détenues par l'ARS Grand Est et par Santé publique France au titre de ses missions de surveillance épidémiologique.

En région les missions de Santé publique France consistent à coordonner la surveillance épidémiologique du Covid-19, analyser les données et apporter une expertise épidémiologique aux ARS pour l'aide à la décision.

Le dispositif de surveillance épidémiologique mis en place repose sur plusieurs critères qui sont :

- la circulation virale,
- les mesures de contrôle de l'épidémie mises en œuvre,
- l'hospitalisation liée au COVID-19
- la mortalité à l'hôpital.

Les données sont actualisées et analysées tous les jours.

Sont introduits, à ce nouveau stade de l'épidémie, le taux d'incidence pour les personnes de plus de 65 ans ainsi que la part des patients COVID dans les réanimations, qui reflète l'impact de l'épidémie sur notre système de santé. Le cas échéant, sont indiqués dans les graphes par département, mesurant l'évolution du taux d'incidence, les seuils d'alerte, d'alerte renforcée et d'alerte maximale.

SURVEILLANCE DE LA CIRCULATION VIRALE	2
SITES DE PRÉLÈVEMENTS DE TESTS RT-PCR	2
REMONTÉES DES LABORATOIRES DE VILLE ET HOSPITALIERS	3
ACTIVITÉ COVID-19 DES ASSOCIATIONS SOS MÉDECINS ET DES STRUCTURES D'URGENCE DES ÉTABLISSEMENTS SANITAIRES	8
CONTRÔLE DE L'ÉPIDÉMIE	10
CONTACT-TRACING DE NIVEAU 2 ASSURÉ PAR L'ASSURANCE MALADIE	10
CONTACT-TRACING DE NIVEAU 3 ASSURÉ PAR L'ARS ET SANTÉ PUBLIQUE FRANCE	11
POINT DE SITUATION DANS LES ÉTABLISSEMENTS SCOLAIRES	12
HOSPITALISATIONS POUR COVID-19	13
ÉVOLUTION PAR RAPPORT AU JOUR PRÉCÉDENT	13
PERSONNES NOUVELLEMENT HOSPITALISÉES POUR COVID-19	14
PERSONNES NOUVELLEMENT HOSPITALISÉES EN RÉANIMATION OU SOINS INTENSIFS POUR COVID-19	14
SURVEILLANCE DE LA MORTALITÉ LIÉE AU COVID-19	15

COVID-19**TABLEAU DE BORD DES DONNÉES RÉGIONALES****SURVEILLANCE DE LA CIRCULATION VIRALE****SITES DE PRÉLÈVEMENTS DE TESTS RT-PCR**

Il s'agit des données déclaratives renseignées quotidiennement par les laboratoires de biologie médicale.

Les sites de prélèvements déclarés par les laboratoires et leurs coordonnées sont accessibles et actualisés quotidiennement sur le site Internet de l'ARS à l'adresse suivante :
<https://sante.fr/lieux-de-depistage-covid-19-grand-est>.

Au 27 novembre, **396 sites de prélèvements de tests RT-PCR** étaient enregistrés dans la région Grand Est.

	Nombre de sites de prélèvements
Ardennes	19
Aube	27
Marne	30
Haute-Marne	10
Meurthe-et-Moselle	55
Meuse	12
Moselle	83
Bas-Rhin	96
Haut-Rhin	47
Vosges	17
Grand Est	396

COVID-19

TABLEAU DE BORD DES DONNÉES RÉGIONALES

REMONTÉES DES LABORATOIRES DE VILLE ET HOSPITALIERS

Données SIDEP, système d'information de dépistage remontant les résultats de l'ensemble des laboratoires de biologie médicale. Les indicateurs sont calculés sur 7 jours glissants de J-9 à J-3.

Depuis le 13 mai 2020, les données de laboratoires de ville et hospitaliers sont remontées via l'application Sidep. Sont présentés ici, les indicateurs assurant le suivi de l'épidémie :

- **Le taux d'incidence** pour 100 000 habitants sur 7 jours glissants correspondant au nombre total de nouveaux cas dans l'intervalle de temps [J-9; J-3]. Le 24 novembre, le taux d'incidence à l'échelle nationale est de 118,9. **Le taux d'incidence chez les 65 ans et plus est introduit comme nouvel indicateur à compter du 28 septembre 2020.**
- **Le taux de positivité** sur 7 jours glissants correspondant à la part de tests positifs obtenus sur le nombre total de tests réalisés.
- **Le taux de tests réalisés ou taux de dépistage** pour 100 000 habitants sur 7 jours glissants correspond au nombre total de tests réalisés sur l'intervalle de temps [J-9; J-3].

Sur la période du du 18 au 24 novembre et pour la région Grand Est :

- **Taux d'incidence** : 148,2 pour 100 000 habitants ;
- **Taux d'incidence (65 ans et plus)** : 182,5 pour 100 000 habitants ;
- **Taux de positivité** : 12,4 % ;
- **Taux de réalisation de test Covid-19** : 1196 pour 100 000 habitants.

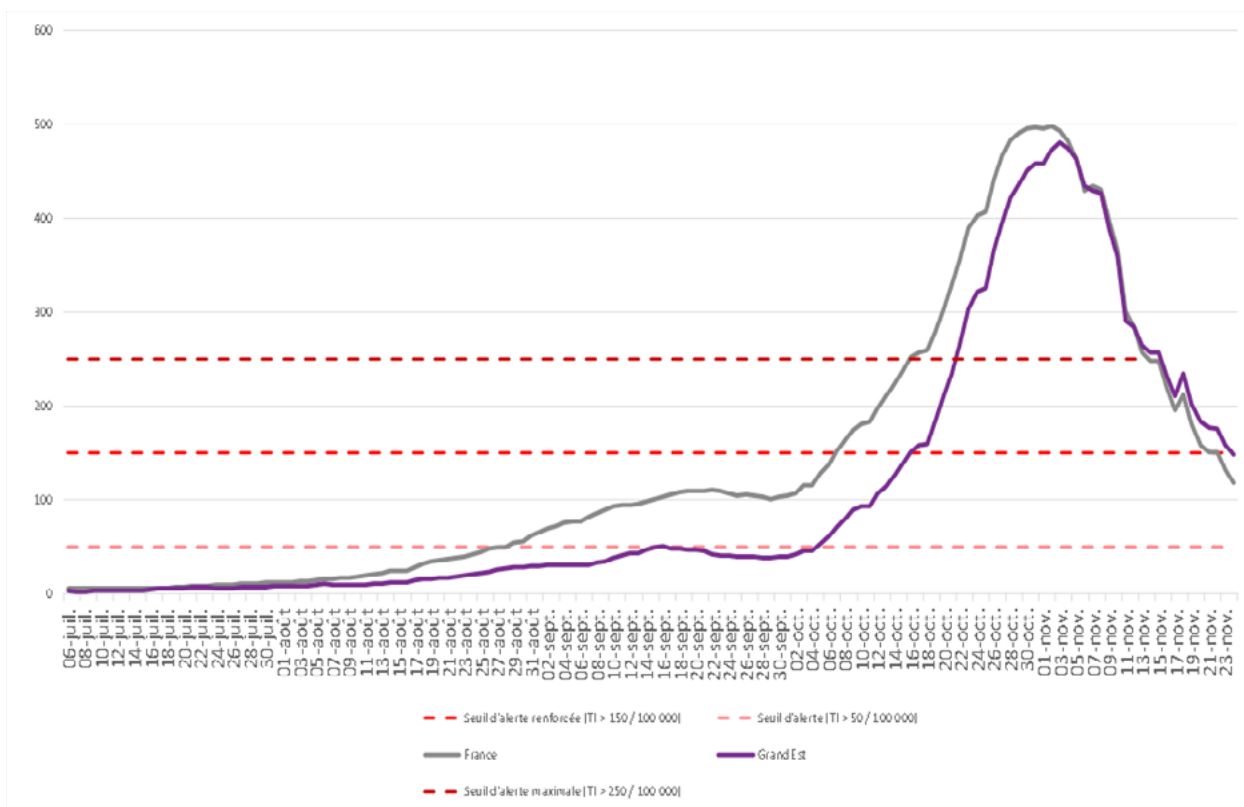


Figure 1 : Évolution du taux d'incidence pour Covid-19 depuis le 6 juillet 2020 en région Grand Est à la date du 24 novembre 2020. (Source : Laboratoires de ville et hospitaliers effectuant les analyses Sars-Cov-2)

COVID-19**TABLEAU DE BORD DES DONNÉES RÉGIONALES****Population générale tous âges**

Domicile	Population	Nouveaux cas confirmés	Personnes testées	Taux d'incidence (nouveaux cas/100 000 habitants)	Taux de positivité (nouveaux cas/100 personnes testées)	Taux de dépistage (personnes testées/100 000 habitants)
Grand Est	5511747	8166	65925	148,2	12,4	1196,1
France	67114995	79820	684545	118,9	11,7	1020,0
Ardennes	265531	641	3698	241,4	17,3	1392,7
Aube	309907	501	3941	161,7	12,7	1271,7
Marne	563823	485	4937	86,0	9,8	875,6
Haute-Marne	169250	296	2314	174,9	12,8	1367,2
Meurthe-et-Moselle	730398	1040	8696	142,4	12,0	1190,6
Meuse	181641	274	2120	150,8	12,9	1167,1
Moselle	1035866	1728	12982	166,8	13,3	1253,3
Bas-Rhin	1132607	1594	13795	140,7	11,6	1218,0
Haut-Rhin	763204	1181	9492	154,7	12,4	1243,7
Vosges	359520	426	3950	118,5	10,8	1098,7
CA Mulhouse Alsace Agglomération	273268	412	3581	150,8	11,5	1310
CU du Grand Reims	292384	234	2577	79,9	9,1	881
Eurométropole de Strasbourg	497183	757	6113	152,2	12,4	1230
Métropole du Grand Nancy	255690	322	2816	125,9	11,4	1101
Metz Métropole	219569	345	2722	157,0	12,7	1240

Données du 18 au 24 novembre 2020. Source : laboratoires de biologie médicale de ville et hospitaliers effectuant les analyses SARS-CoV-2 (SI-DEP), exploitation Santé publique France.

COVID-19**TABLEAU DE BORD DES DONNÉES RÉGIONALES****Population générale âgée de 65 ans et plus**

Domicile	Population	Nouveaux cas confirmés	Personnes testées	Taux d'incidence (nouveaux cas/100 000 habitants)	Taux de positivité (nouveaux cas/100 personnes testées)	Taux de dépistage (personnes testées/100 000 habitants)
Grand Est	1150864	2100	14624	182,5	13,6	1270,7
France	13755385	20056	151081	145,8	12,7	1098
Ardennes	60229	180	827	298,9	20,7	1373,1
Aube	68299	145	917	212,3	15,0	1342,6
Marne	113149	133	1159	117,5	11,0	1024,3
Haute-Marne	43460	94	668	216,3	13,6	1537,0
Meurthe-et-Moselle	146492	304	2048	207,5	14,0	1398,0
Meuse	42833	71	502	165,8	14,0	1172,0
Moselle	212467	451	2696	212,3	15,7	1268,9
Bas-Rhin	216981	349	2782	160,8	12,1	1282,1
Haut-Rhin	155947	248	1993	159,0	12,0	1278,0
Vosges	91007	125	1032	137,4	11,0	1134,0
CA Mulhouse Alsace Agglomération	54358	74	676	136,9	11,0	1244
CU du Grand Reims	53150	55	556	103,1	9,9	1045
Eurométropole de Strasbourg	87322	162	1164	185,9	13,9	1334
Métropole du Grand Nancy	48168	84	615	174,9	13,7	1276
Metz Métropole	43244	86	543	199,1	15,9	1256

Données du 18 au 24 novembre 2020. Source : laboratoires de biologie médicale de ville et hospitaliers effectuant les analyses SARS-CoV-2 (SI-DEP), exploitation Santé publique France.

COVID-19

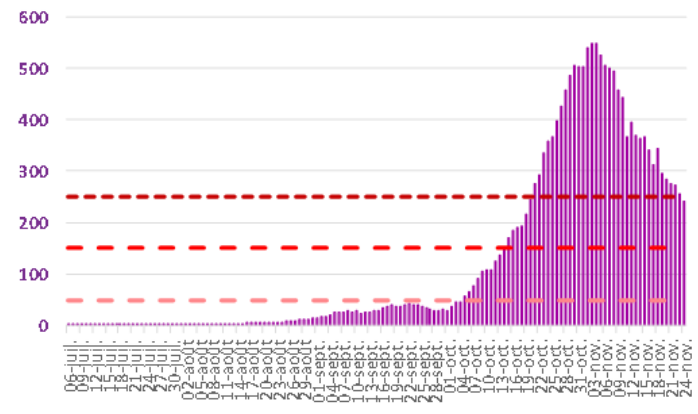
TABLEAU DE BORD DES DONNÉES RÉGIONALES

Évolutions du taux d'incidence pour Covid-19 depuis le 6 juillet 2020 par département, en région Grand Est à la date du 24 novembre 2020.

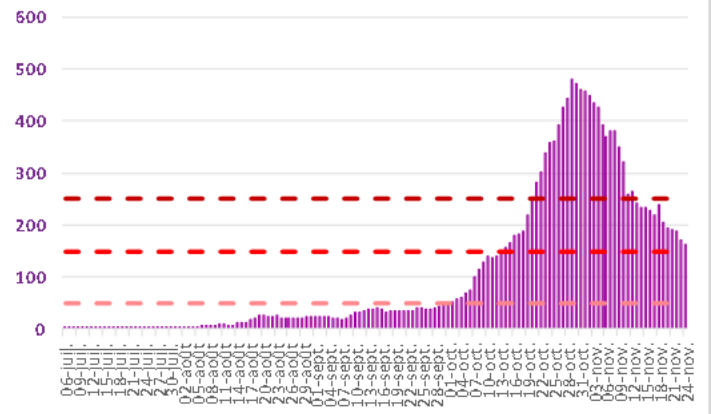
Taux d'incidence (pour 100 000 habitants)

- Seuil d'alerte maximale (TI > 250 / 100 000)
- Seuil d'alerte renforcée (TI > 150 / 100 000)
- Seuil d'alerte (TI > 50 / 100 000)

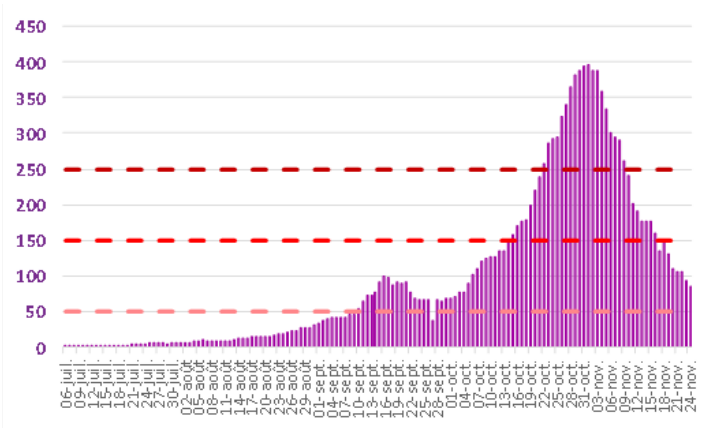
Ardennes



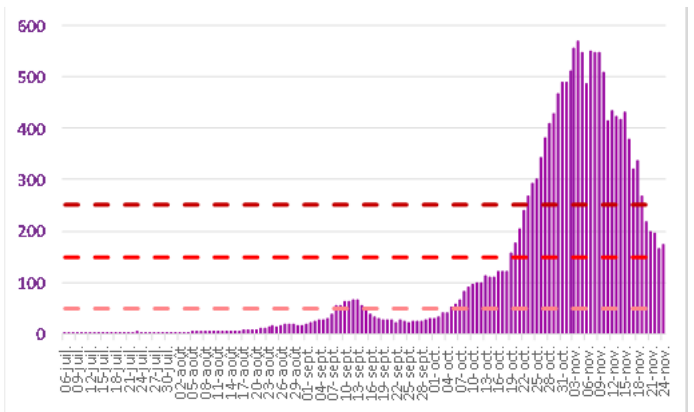
Aube



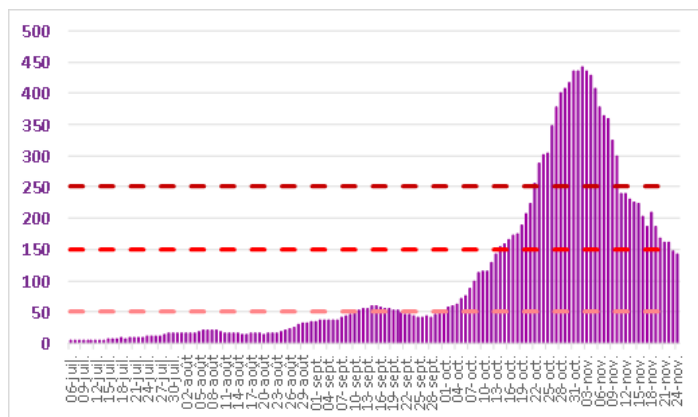
Marne



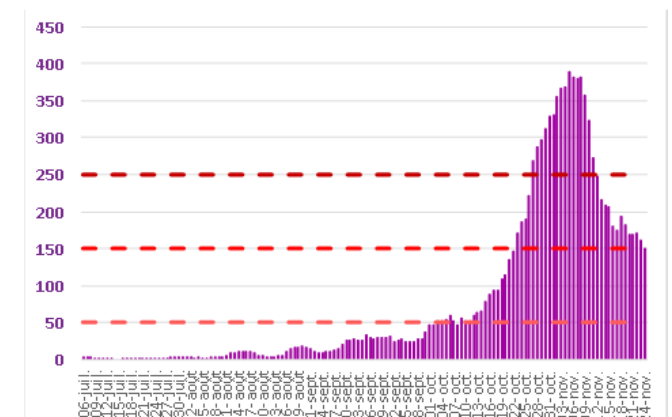
Haute-Marne



Meurthe-et-Moselle

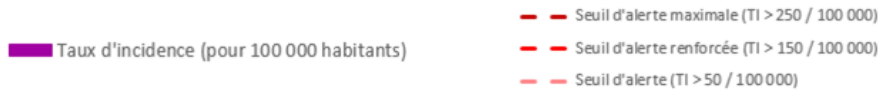


Meuse

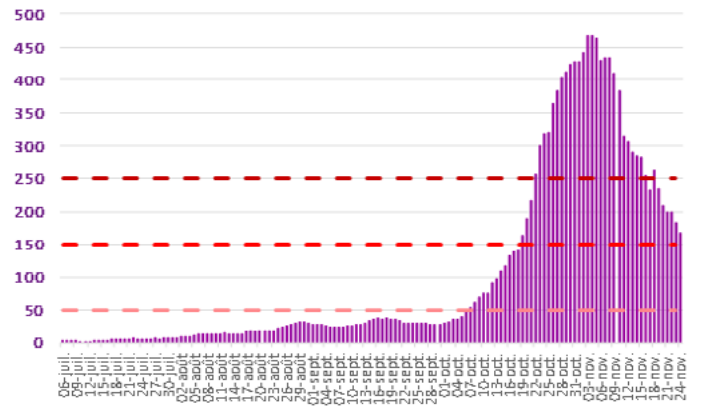


COVID-19

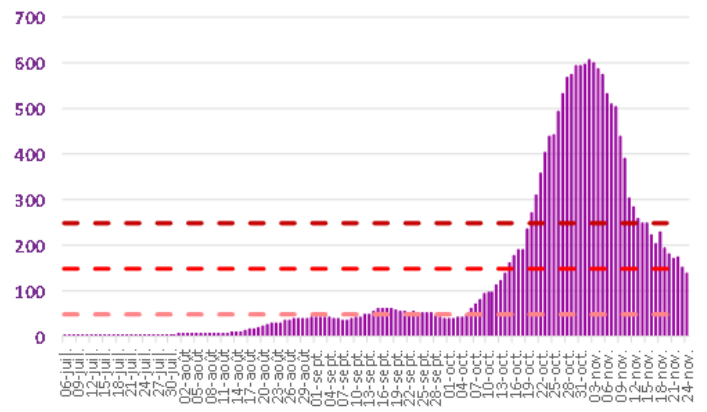
TABLEAU DE BORD DES DONNÉES RÉGIONALES



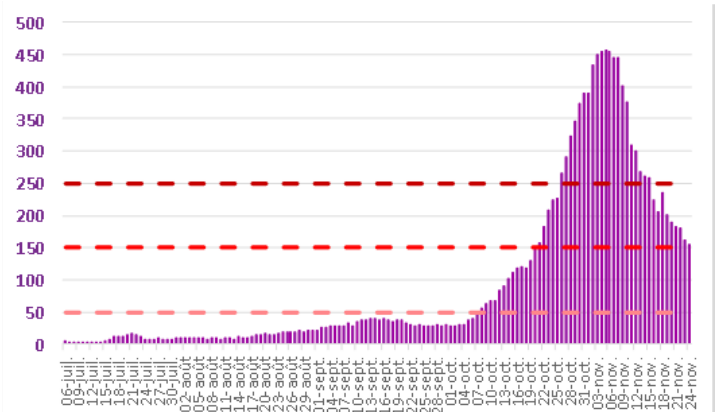
Moselle



Bas-Rhin



Haut-Rhin



Vosges

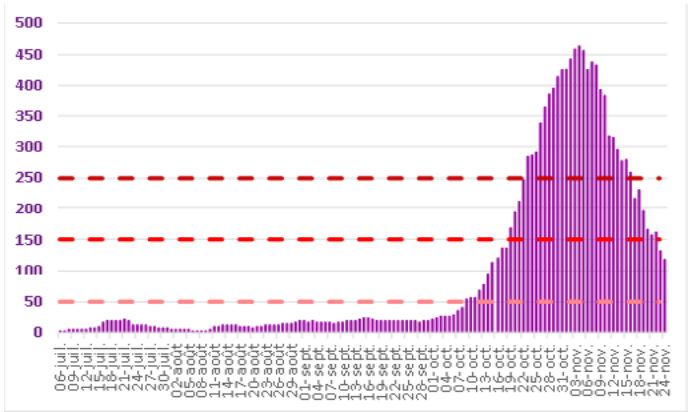


Figure 2 : Évolution du taux d'incidence pour Covid-19 depuis le 6 juillet 2020 par département, en région Grand Est à la date du 24 novembre 2020. (Source : Laboratoires de ville et hospitaliers effectuant les analyses Sars-Cov-2)

COVID-19

TABLEAU DE BORD DES DONNÉES RÉGIONALES

ACTIVITÉ COVID-19 DES ASSOCIATIONS SOS MÉDECINS ET DES STRUCTURES D'URGENCE DES ÉTABLISSEMENTS SANITAIRES

Département de la structure	Nombre de consultations SOS Médecins	Nombre de passages aux urgences
Ardennes		2
Aube	3	6
Marne	0	1
Haute-Marne		2
Meurthe-et-Moselle	0	5
Meuse		0
Moselle		17
Bas-Rhin	10	5
Haut-Rhin	0	2
Vosges		9
Grand Est	13	49

Données au 26 novembre 2020. Sources : Associations SOS Médecins et OSCOUR®, exploitation Santé publique France

Au 26 novembre 2020 :

- **49 passages aux urgences pour suspicion de Covid-19** ont été enregistrés dans les structures d'urgence du Grand Est, ce qui représente **2,1 % de l'activité totale des structures d'urgence**.
- **61,2 % de ces passages aux urgences ont donné lieu à une hospitalisation.**

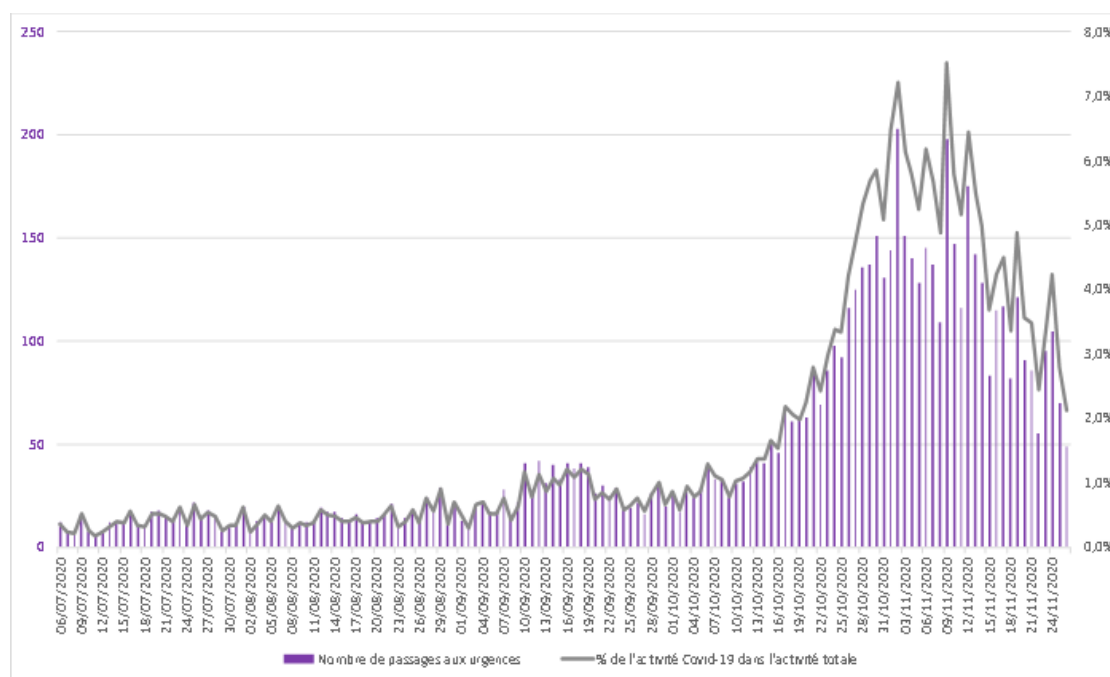


Figure 3 : Évolution quotidienne du nombre de passages aux urgences pour suspicion de Covid-19 et de la part de l'activité Covid-19 dans l'activité totale des structures d'urgence de la région Grand Est. (Source : OSCOUR®)

COVID-19

TABLEAU DE BORD DES DONNÉES RÉGIONALES

Au 26 novembre 2020 :

- **13 consultations SOS Médecins pour suspicion de Covid-19** ont été enregistrées au niveau régional, ce qui représente **4,2 % de leur activité totale.**
- **7,7 % de ces consultations ont donné lieu à une hospitalisation.**
- **Les données de 3 associations de la région sont manquantes. L'incident est en cours de résolution.**

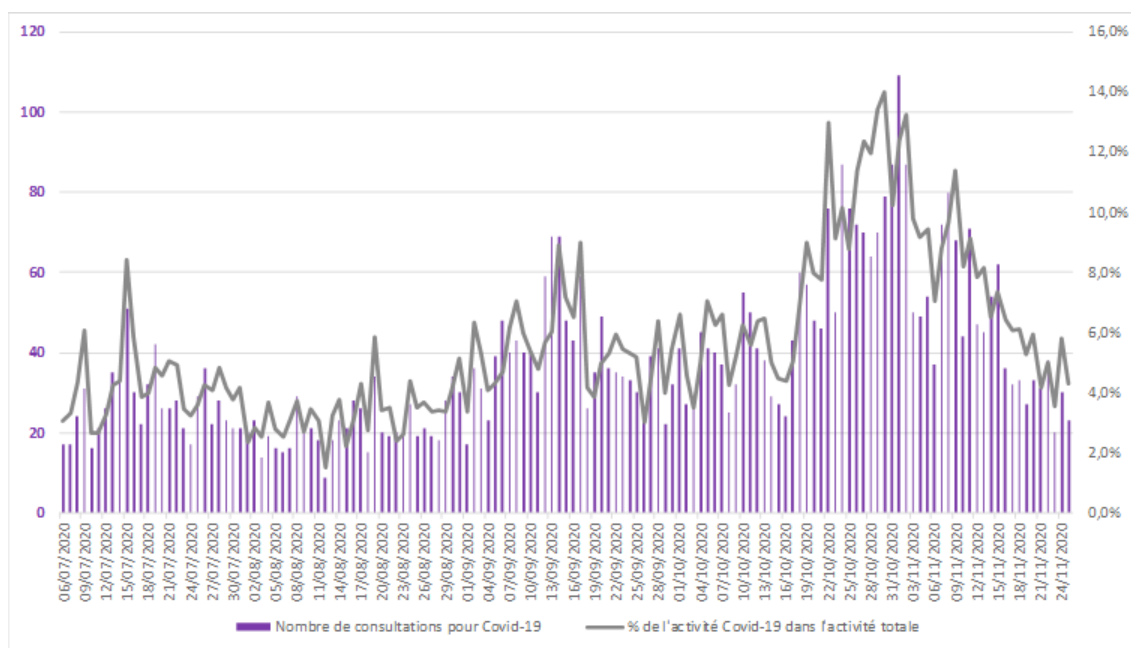


Figure 4 : Évolution quotidienne du nombre de consultations SOS Médecins pour suspicion de Covid-19 et de la part de l'activité Covid-19 dans l'activité totale des associations SOS Médecins de la région Grand Est.
(Source : SOS Médecins)

COVID-19

TABLEAU DE BORD DES DONNÉES RÉGIONALES

CONTRÔLE DE L'ÉPIDÉMIE

CONTACT-TRACING DE NIVEAU 2 ASSURÉ PAR L'ASSURANCE MALADIE

Données à J-1

	Nombre de nouveaux cas confirmés		Nombre de nouvelles personnes contacts identifiées	
	25/11	26/11	25/11	26/11
Ardennes	111	94	149	174
Aube	90	82	174	197
Marne	81	48	136	116
Haute-Marne	39	67	86	65
Meurthe-et-Moselle	175	158	192	220
Meuse	55	46	118	111
Moselle	309	301	408	468
Bas-Rhin	268	207	402	370
Haut-Rhin	197	196	299	289
Vosges	98	104	190	155
Grand Est	1423	1303	2154	2165

Evolution du contact-tracing en Grand Est pour Covid-19 le 26 novembre 2020. (Source : Assurance Maladie)

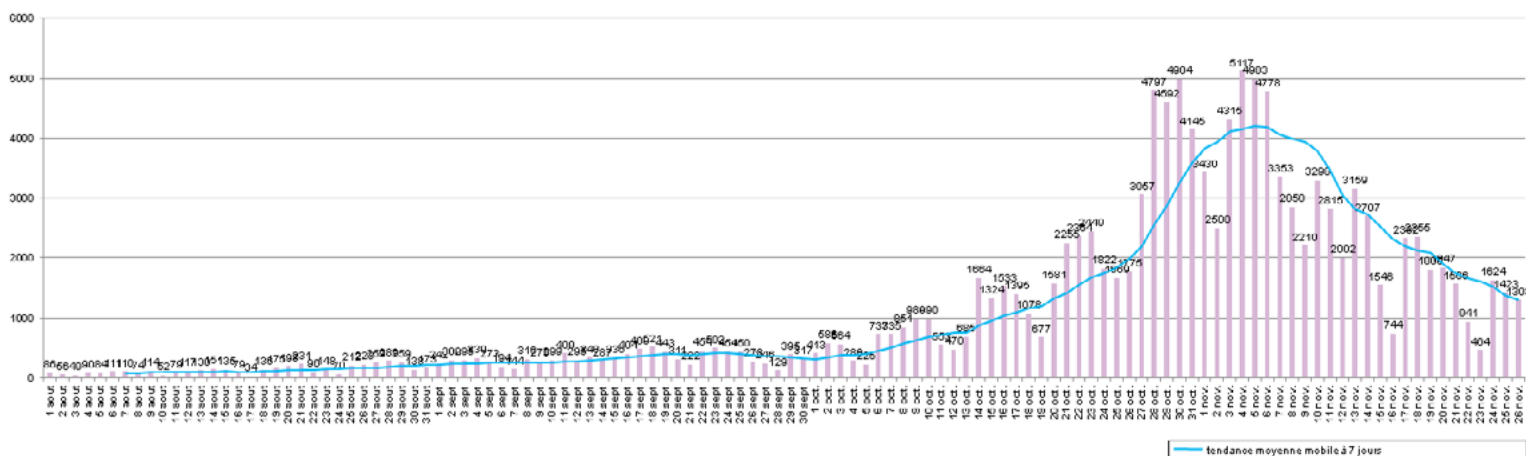


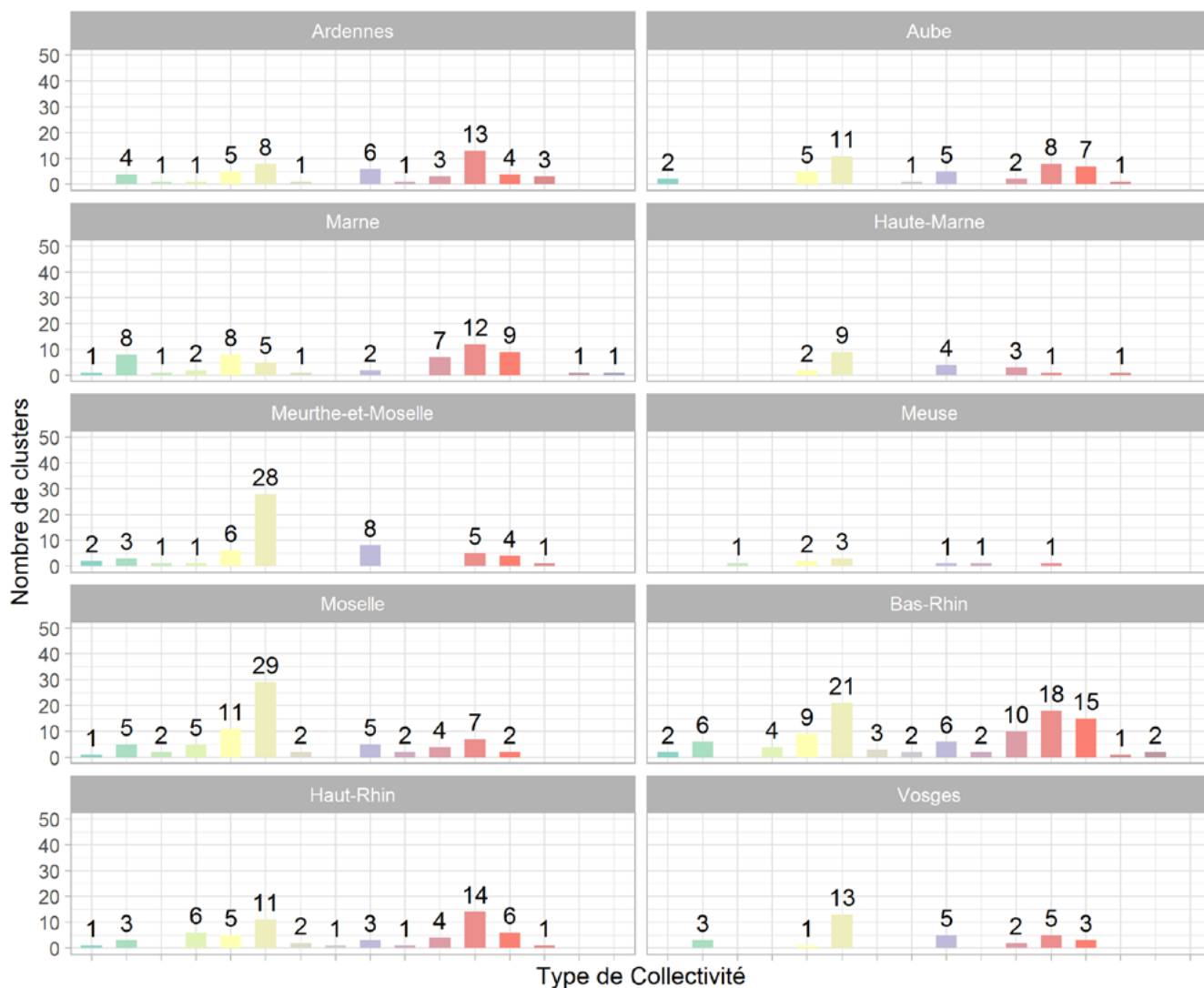
Figure 5 : Évolution régionale quotidienne depuis le 1er août du nombre de nouveaux patients confirmés en région Grand Est au 26 novembre 2020 (Source : Assurance Maladie)

COVID-19

TABLEAU DE BORD DES DONNÉES RÉGIONALES

CONTACT-TRACING DE NIVEAU 3 ASSURÉ PAR L'ARS ET SANTÉ PUBLIQUE FRANCE
Données au 26 novembre des clusters (regroupement d'au moins 3 cas).

Le dénombrement précis des clusters est rendu difficile par la diffusion communautaire actuelle du virus. Il ne constitue plus, à ce stade, un indicateur épidémiologique robuste pour suivre la dynamique de l'épidémie.



Liste des investigations de clusters en Région Grand Est au 26 novembre 2020.
(Source : ARS Grand Est et Santé publique France.)

COVID-19**TABLEAU DE BORD DES DONNÉES RÉGIONALES****POINT DE SITUATION DANS LES ÉTABLISSEMENTS SCOLAIRES**

Données au 26 novembre 2020.

	Académie de Nancy-Metz	Académie de Reims	Académie de Strasbourg
Élèves positifs pour Covid-19	478	268	320
Personnels positifs pour Covid-19	38	52	43
Nombre de classes fermées	3	0	2
Nombre d'écoles fermées	0	5	0

Point de situation dans les établissements scolaires en Grand Est pour Covid-19 le 26 novembre 2020.
 (Source : Académies de Nancy-Metz, Reims et Strasbourg.)

COVID-19**TABLEAU DE BORD DES DONNÉES RÉGIONALES****HOSPITALISATIONS POUR COVID-19**

SYNTHÈSE

Au 26 novembre 2020 :

- **2587 personnes sont actuellement hospitalisées pour Covid-19** dans les établissements sanitaires du Grand Est, soit **144 nouvelles hospitalisations pour la journée du 26 novembre**.
- **332 personnes sont actuellement hospitalisées en réanimation** ou en soins intensifs, soit **14 nouvelles admissions pour la journée du 26 novembre**.

ÉVOLUTION PAR RAPPORT AU JOUR PRÉCÉDENT

Données à J-1

	HOSPITALISATION			HOSPITALISATION EN RÉANIMATION				
	Nombre de personnes hospitalisées			Nombre de personnes nouvellement hospitalisées	Nombre de personnes			Nombre de personnes nouvellement en réanimation
	26/11	25/11	Évo 26/11 - J-1	26/11	26/11	25/11	Évo 26/11 - J-1	26/11
Ardennes	154	153	1	3	16	16	0	0
Aube	159	160	-1	7	20	21	-1	1
Marne	235	238	-3	11	39	42	-3	1
Haute-Marne	126	139	-13	6	7	8	-1	0
Meurthe-et-Moselle	368	361	7	30	50	51	-1	1
Meuse	64	60	4	6	8	8	0	0
Moselle	503	517	-14	30	63	66	-3	2
Bas-Rhin	471	475	-4	19	74	79	-5	3
Haut-Rhin	275	270	5	17	38	37	1	4
Vosges	232	234	-2	15	17	19	-2	2
Grand Est	2587	2607	-20	144	332	347	-15	14

Evolution des hospitalisations en Grand Est pour Covid-19 le 26 novembre 2020. (Source : établissements sanitaires déclarant au moins un cas confirmé de Covid-19).

Indicateur de saturation hospitalière :

L'indicateur de saturation hospitalière sur les capacités de réanimation est calculé au niveau régional et non au niveau de chaque département, car la réponse à la crise est gérée au niveau régional en faisant appel à l'ensemble des capacités en réanimation publiques et privées.

Le niveau de référence correspond aux capacités initiales de réanimation de la région Grand Est avant la crise soit 471 lits.

• **L'impact de l'épidémie sur le système de santé est considéré comme significatif, dès lors que plus de 30% des lits de réanimation disponibles sont occupés par des patients atteints de COVID et que le taux d'incidence pour 100000 habitants en population générale est supérieur à 250 et celui pour les personnes âgées supérieur à 100.**

• **Au-delà d'un taux d'occupation des lits de réanimation disponibles occupés par des patients COVID de plus de 60%, combiné au dépassement des 2 seuils indiqués ci-dessus, le territoire est considéré en état d'urgence.**

COVID-19

TABLEAU DE BORD DES DONNÉES RÉGIONALES

PERSONNES NOUVELLEMENT HOSPITALISÉES POUR COVID-19

Données à J-1

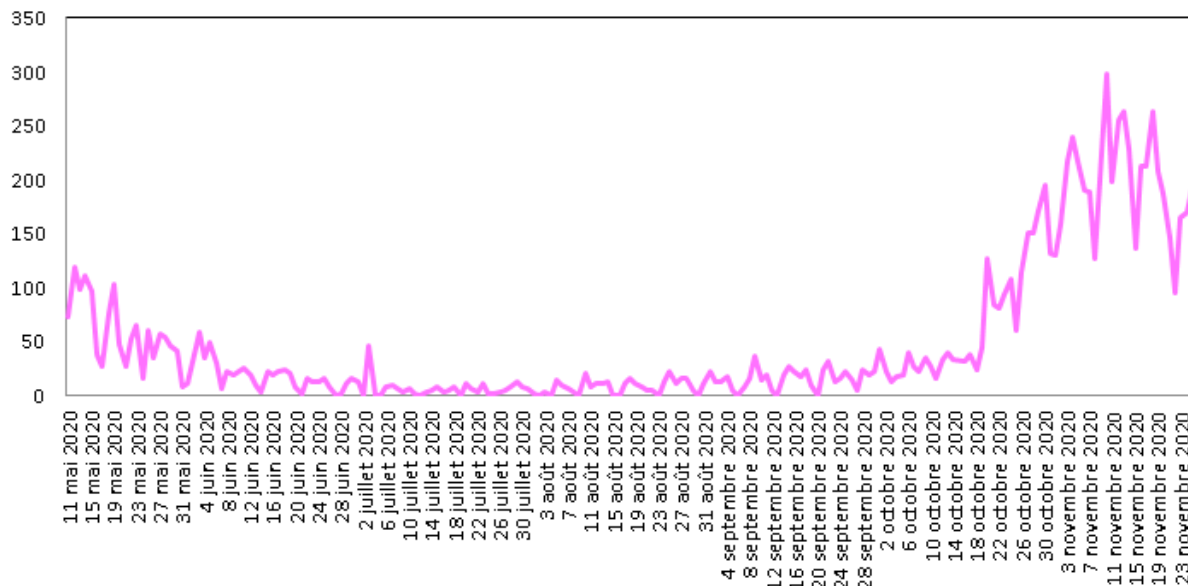


Figure 6 : Evolution quotidienne du nombre de personnes nouvellement hospitalisées pour Covid-19. (Source : établissements sanitaires déclarant au moins un cas confirmé de Covid-19)

PERSONNES NOUVELLEMENT HOSPITALISÉES EN RÉANIMATION OU SOINS INTENSIFS POUR COVID-19

Données à J-1

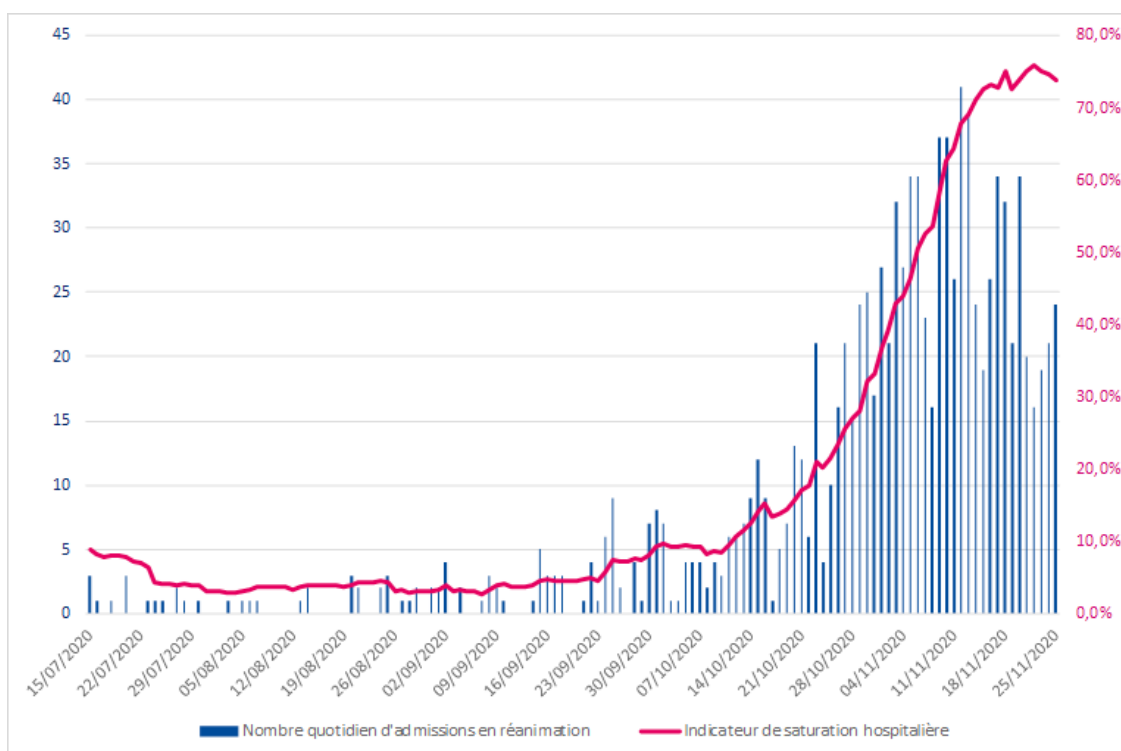


Figure 7 : Evolution quotidienne du nombre de personnes nouvellement hospitalisées en réanimation ou soins intensifs pour Covid-19. (Source : établissements sanitaires déclarant au moins un cas confirmé de Covid-19)

COVID-19**TABLEAU DE BORD DES DONNÉES RÉGIONALES****SURVEILLANCE DE LA MORTALITÉ LIÉE AU COVID-19**

Données à J-1

Au 26 novembre 2020 :

Depuis le début de l'épidémie, **4668 personnes** hospitalisées pour Covid-19 sont décédées en établissements sanitaires du Grand Est. Les données peuvent varier par rapport à la veille si le nombre d'établissements ayant déclaré leurs données au jour J a varié par rapport au jour J-1.

Note : La surveillance de la mortalité dans les établissements médico-sociaux fait l'objet d'une publication hebdomadaire dans le point épidémiologique hebdomadaire de Santé publique France accessible via le lien :

<https://www.santepubliquefrance.fr/recherche/#search=&publications=donn%C3%A9es®ions=Grand%20Est&sort=date>

	NOMBRES DE PERSONNES DÉCÉDÉES		
	Cumul 01/03 au 26/11	Cumul 01/03 au 25/11	Évo 26/11 - J-1
Ardennes	127	126	1
Aube	206	204	2
Marne	363	360	3
Haute-Marne	141	135	6
Meurthe-et-Moselle	491	488	3
Meuse	136	136	0
Moselle	1087	1076	11
Bas-Rhin	856	851	5
Haut-Rhin	906	904	2
Vosges	355	349	6
Grand Est	4668	4629	39

Evolution du nombre de décès cumulés en Grand Est pour Covid-19 le 26 novembre 2020
(Source : SIVIC, établissements sanitaires déclarant au moins un cas confirmé de Covid-19)