

COVID-19

TABLEAU DE BORD DES DONNÉES RÉGIONALES AU 04 JANVIER 2021

Ce tableau de bord quotidien est construit à partir des données détenues par l'ARS Grand Est et par Santé publique France au titre de ses missions de surveillance épidémiologique.

En région les missions de Santé publique France consistent à coordonner la surveillance épidémiologique du Covid-19, analyser les données et apporter une expertise épidémiologique aux ARS pour l'aide à la décision.

Le dispositif de surveillance épidémiologique mis en place repose sur plusieurs critères qui sont :

- la circulation virale,
- les mesures de contrôle de l'épidémie mises en œuvre,
- l'hospitalisation liée au COVID-19
- la mortalité à l'hôpital.

Les données sont actualisées et analysées tous les jours.

Sont introduits, à ce nouveau stade de l'épidémie, le taux d'incidence pour les personnes de plus de 65 ans ainsi que la part des patients COVID dans les réanimations, qui reflète l'impact de l'épidémie sur notre système de santé. Le cas échéant, sont indiqués dans les graphes par département, mesurant l'évolution du taux d'incidence, les seuils d'alerte, d'alerte renforcée et d'alerte maximale.

SURVEILLANCE DE LA CIRCULATION VIRALE	2
SITES DE PRÉLÈVEMENTS DE TESTS RT-PCR	2
REMONTÉES DES LABORATOIRES DE VILLE ET HOSPITALIERS	3
ACTIVITÉ COVID-19 DES ASSOCIATIONS SOS MÉDECINS ET DES STRUCTURES D'URGENCE DES ÉTABLISSEMENTS SANITAIRES	8
CONTRÔLE DE L'ÉPIDÉMIE	10
CONTACT-TRACING DE NIVEAU 2 ASSURÉ PAR L'ASSURANCE MALADIE	10
CONTACT-TRACING DE NIVEAU 3 ASSURÉ PAR L'ARS ET SANTÉ PUBLIQUE FRANCE	11
HOSPITALISATIONS POUR COVID-19	12
ÉVOLUTION PAR RAPPORT AU JOUR PRÉCÉDENT	12
PERSONNES NOUVELLEMENT HOSPITALISÉES POUR COVID-19	13
PERSONNES NOUVELLEMENT HOSPITALISÉES EN RÉANIMATION OU SOINS INTENSIFS POUR COVID-19	13
SURVEILLANCE DE LA MORTALITÉ LIÉE AU COVID-19	14

COVID-19**TABLEAU DE BORD DES DONNÉES RÉGIONALES****SURVEILLANCE DE LA CIRCULATION VIRALE****SITES DE PRÉLÈVEMENTS DE TESTS RT-PCR**

Il s'agit des données déclaratives renseignées quotidiennement par les laboratoires de biologie médicale.

Les sites de prélèvements déclarés par les laboratoires et leurs coordonnées sont accessibles et actualisés quotidiennement sur le site Internet de l'ARS à l'adresse suivante :

<https://sante.fr/lieux-de-depistage-covid-19-grand-est>.

Au 03 janvier 2021, **407 sites de prélèvements de tests RT-PCR** étaient enregistrés dans la région Grand Est.

	Nombre de sites de prélèvements
Ardennes	19
Aube	27
Marne	29
Haute-Marne	10
Meurthe-et-Moselle	58
Meuse	12
Moselle	83
Bas-Rhin	97
Haut-Rhin	55
Vosges	17
Grand Est	407

Données du 04/01/2021 non disponibles.

COVID-19**TABLEAU DE BORD DES DONNÉES RÉGIONALES****REMONTÉES DES LABORATOIRES DE VILLE ET HOSPITALIERS**

Données SIDEP, système d'information de dépistage remontant les résultats de l'ensemble des laboratoires de biologie médicale. Les données intègrent désormais également les résultats des tests antigéniques. Les indicateurs sont calculés sur 7 jours glissants de J-9 à J-3.

Depuis le 13 mai 2020, les données de laboratoires de biologie médicale de ville et hospitaliers sont remontées via l'application Sidep. Sont présentés ici les indicateurs de suivi de la circulation virale :

- **Le taux d'incidence** pour 100 000 habitants sur 7 jours glissants correspondant au nombre total de nouveaux cas dans l'intervalle de temps [J-9; J-3].
Le taux d'incidence chez les 65 ans et plus est introduit comme nouvel indicateur à compter du 9 octobre 2020.
- **Le taux de positivité** sur 7 jours glissants correspondant à la part des personnes nouvellement testées positives sur le nombre total de personnes testées.
- **Le taux de dépistage** pour 100 000 habitants sur 7 jours glissants correspond au nombre total de personnes testées sur l'intervalle de temps [J-9; J-3].

Avec la prolongation de l'épidémie dans le temps et l'augmentation des capacités de dépistage, un nombre croissant de personnes peuvent faire plusieurs fois des tests qui s'avèrent négatifs sans que ceux-ci ne soient comptabilisés. Santé publique France a donc ajusté sa méthode de comptabilisation de ces patients afin que les indicateurs reflètent au mieux, notamment, la proportion de personnes infectées dans la population testée. **Ces évolutions n'ont pas d'impact sur les tendances constatées et l'interprétation de la dynamique de l'épidémie.**

Sur la période du 26 décembre 2020 au 1er janvier 2021 et pour la région Grand Est :

- **Taux d'incidence** : 209 pour 100 000 habitants (France : 136,5) ;
- **Taux d'incidence (65 ans et plus)** : 235 pour 100 000 habitants ;
- **Taux de positivité** : 7,1 % ;
- **Taux de réalisation de test Covid-19** : 2940 pour 100 000 habitants.

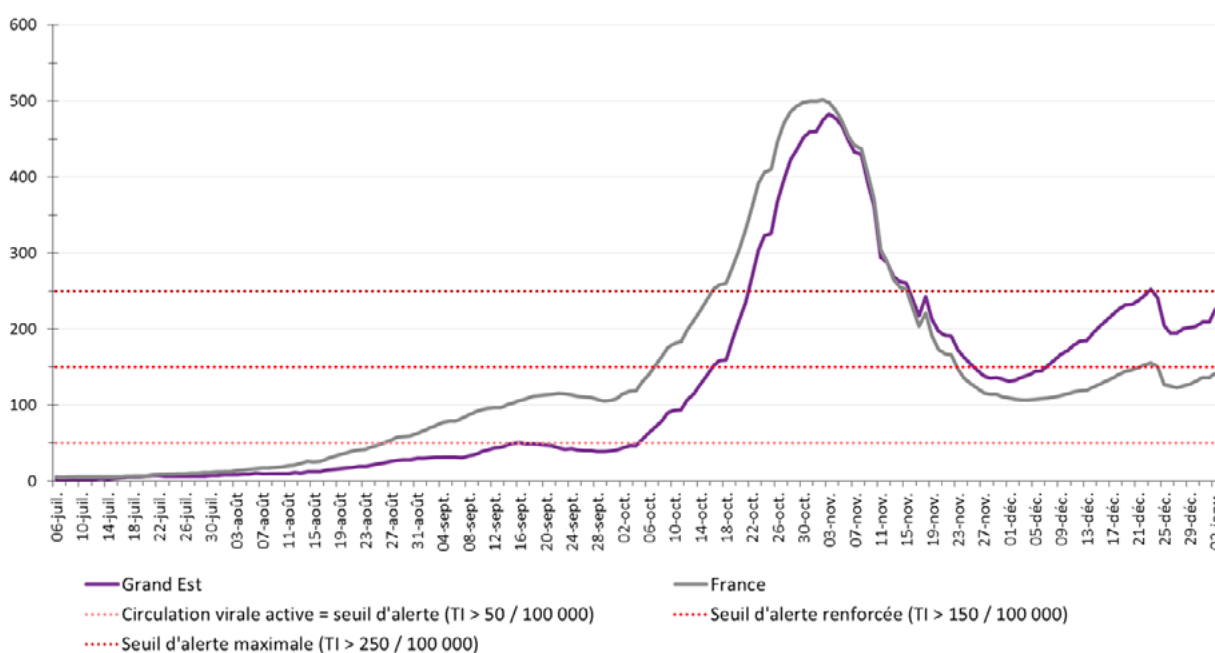


Figure 1 : Évolution du taux d'incidence pour Covid-19 depuis le 6 juillet 2020 en région Grand Est à la date du 1er janvier 2021. (Source : Laboratoires de ville et hospitaliers effectuant les analyses Sars-Cov-2)

COVID-19**TABLEAU DE BORD DES DONNÉES RÉGIONALES****Population générale tous âges**

Domicile	Population	Nouveaux cas confirmés	Personnes testées	Taux d'incidence (nouveaux cas/100 000 habitants)	Taux de positivité (nouveaux cas/100 personnes testées)	Taux de dépistage (personnes testées/100 000 habitants)
Grand Est	5 511 747	11 521	162 032	209,0	7,1	2 940
France	67 114 995	91 615	1 762 110	136,5	5,2	2 626
Ardennes	265 531	751	10 228	282,8	7,3	3 852
Aube	309 907	481	7 885	155,2	6,1	2 544
Marne	563 823	1 174	15 718	208,2	7,5	2 788
Haute-Marne	169 250	440	4 491	260,0	9,8	2 653
Meurthe-et-Moselle	730 398	1 818	26 311	248,9	6,9	3 602
Meuse	181 641	445	5 099	245,0	8,7	2 807
Moselle	1 035 866	2 113	29 517	204,0	7,2	2 849
Bas-Rhin	1 132 607	1 957	32 673	172,8	6,0	2 885
Haut-Rhin	763 204	1 535	19 524	201,1	7,9	2 558
Vosges	359 520	807	10 586	224,5	7,6	2 944
CA Mulhouse Alsace Agglomération	273 268	468	6 330	171,3	7,4	2 316
CU du Grand Reims	292 384	690	8 543	236,1	8,1	2 922
Eurométropole de Strasbourg	497 183	766	15 885	154,0	4,8	3 195
Métropole du Grand Nancy	255 690	575	10 224	224,9	5,6	3 998
Metz Métropole	219 569	482	7 152	219,4	6,7	3 257

Données du 26 décembre 2020 au 1er janvier 2021. Source : laboratoires de biologie médicale de ville et hospitaliers effectuant les analyses SARS-CoV-2 (SI-DEP), exploitation Santé publique France.

COVID-19**TABLEAU DE BORD DES DONNÉES RÉGIONALES****Population générale âgée de 65 ans et plus**

Domicile	Taux d'incidence (nouveaux cas/100 000 habitants)	Taux de positivité (nouveaux cas/100 personnes testées)	Taux de dépistage (personnes testées/ 100 000 habitants)
Grand Est	235	8,1	2 887
France	143	5,8	2 471
<hr/>			
Ardennes	260	7,6	3 417
Aube	141	5,0	2 791
Marne	233	7,2	3 227
Haute-Marne	275	9,9	2 783
Meurthe-et-Moselle	335	8,7	3 870
Meuse	341	11,0	3 089
Moselle	207	8,2	2 530
Bas-Rhin	180	7,3	2 458
Haut-Rhin	246	9,3	2 637
Vosges	233	8,0	2 905
<hr/>			
CA Mulhouse Alsace Agglomération	222	8,7	2 544
CU du Grand Reims	262	8,0	3 254
Eurométropole de Strasbourg	154	5,9	2 615
Métropole du Grand Nancy	348	8,1	4 307
Metz Métropole	204	7,9	2 572

Données du 26 décembre 2020 au 1er janvier 2021. Source : laboratoires de biologie médicale de ville et hospitaliers effectuant les analyses SARS-CoV-2 (SI-DEP), exploitation Santé publique France.

COVID-19

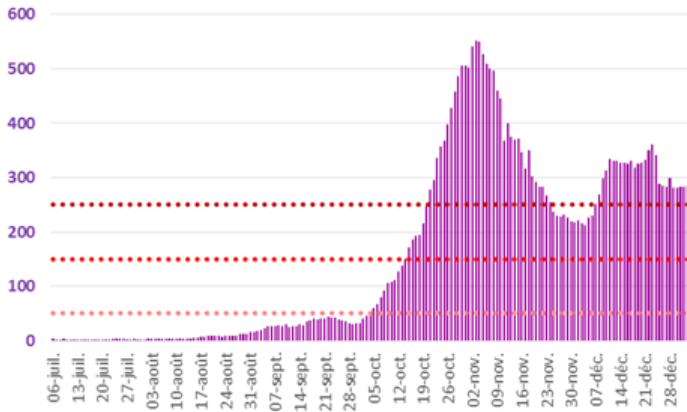
TABLEAU DE BORD DES DONNÉES RÉGIONALES

Évolutions du taux d'incidence pour Covid-19 depuis le 6 juillet 2020 par département, en région Grand Est à la date du 1er janvier 2021.

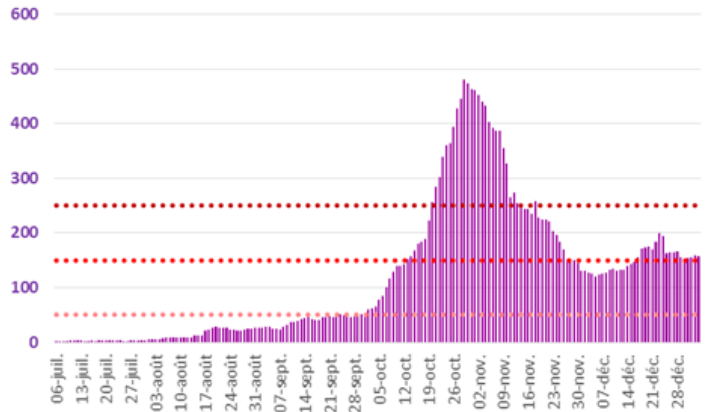
Taux d'incidence (pour 100 000 habitants)

- Seuil d'alerte maximale (TI > 250 / 100 000)
- Seuil d'alerte renforcée (TI > 150 / 100 000)
- Seuil d'alerte (TI > 50 / 100 000)

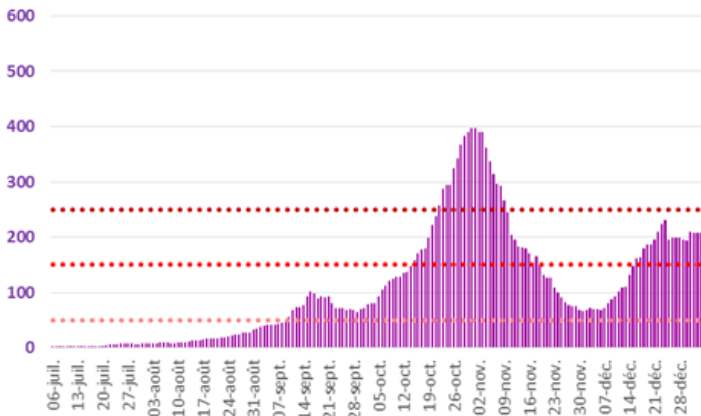
Ardennes



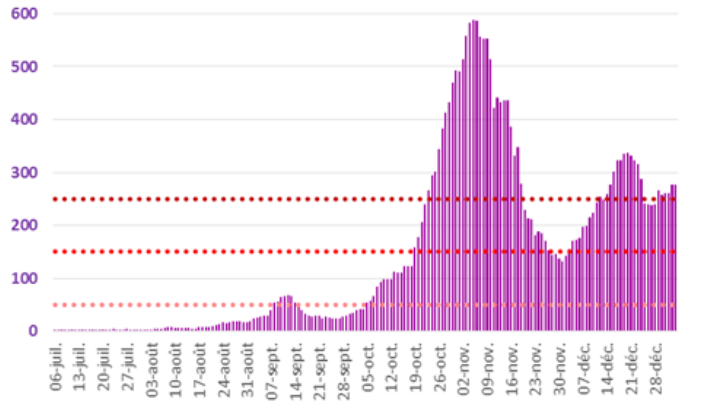
Aube



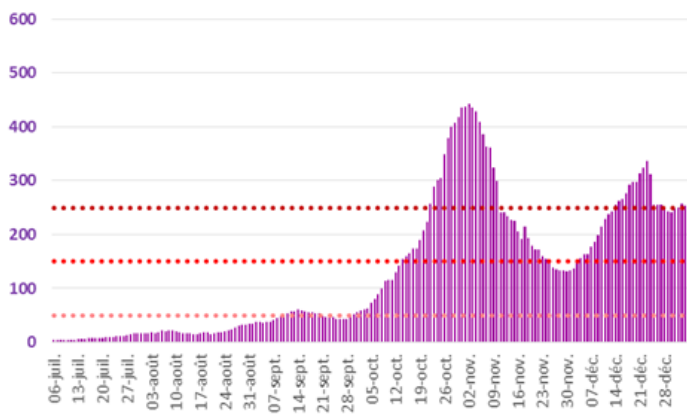
Marne



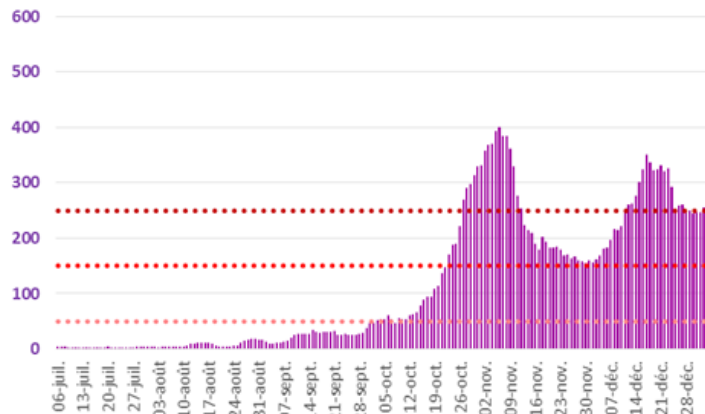
Haute-Marne



Meurthe-et-Moselle



Meuse



COVID-19

TABLEAU DE BORD DES DONNÉES RÉGIONALES

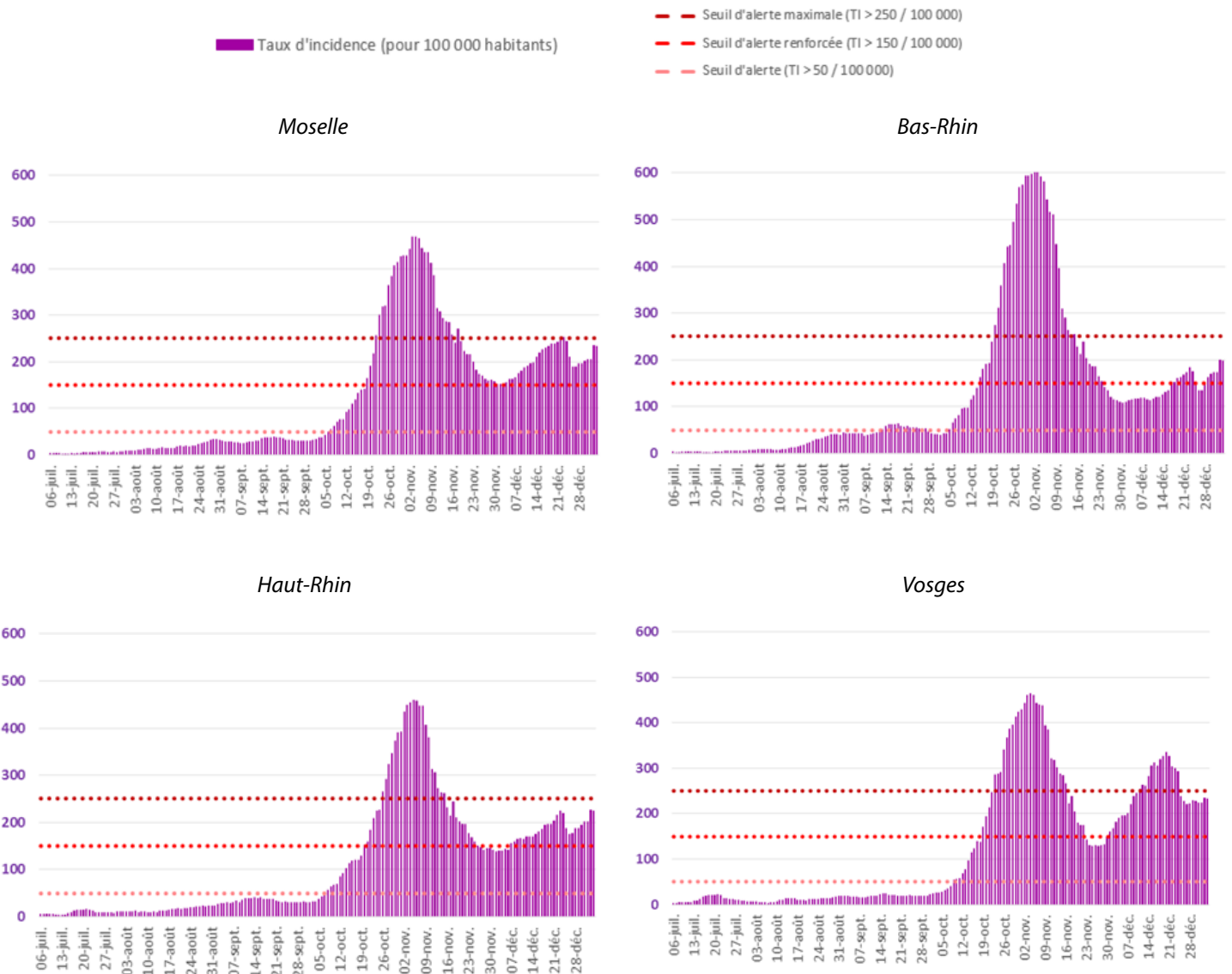


Figure 2 : Évolution du taux d'incidence pour Covid-19 depuis le 6 juillet 2020 par département, en région Grand Est à la date du 1er janvier 2021. (Source : Laboratoires de ville et hospitaliers effectuant les analyses Sars-Cov-2)

COVID-19**TABLEAU DE BORD DES DONNÉES RÉGIONALES****ACTIVITÉ COVID-19 DES ASSOCIATIONS SOS MÉDECINS ET DES STRUCTURES D'URGENCE DES ÉTABLISSEMENTS SANITAIRES**

Département de la structure	Nombre de consultations SOS Médecins	Nombre de passages aux urgences
Ardennes		3
Aube	0	2
Marne	7	5
Haute-Marne		4
Meurthe-et-Moselle	20	6
Meuse		2
Moselle		7
Bas-Rhin	8	18
Haut-Rhin	15	16
Vosges		10
Grand Est	50	73

Données au 3 janvier 2021. Sources : Associations SOS Médecins et OSCOUR®, exploitation Santé publique France

Au 3 janvier 2021 :

- **50 consultations SOS Médecins pour suspicion de Covid-19** ont été enregistrées au niveau régional, ce qui représente **5,4 % de leur activité totale**.

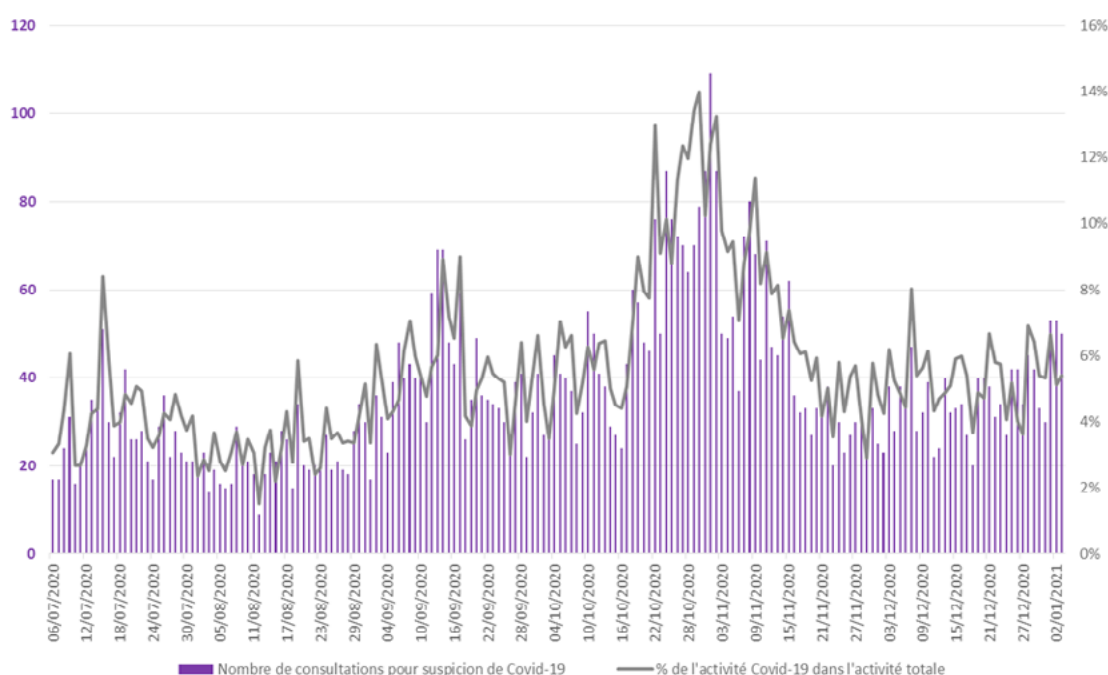


Figure 3 : Évolution quotidienne du nombre de consultations SOS Médecins pour suspicion de Covid-19 et de la part de l'activité Covid-19 dans l'activité totale des associations SOS Médecins de la région Grand Est. (Source : SOS Médecins)

COVID-19

TABLEAU DE BORD DES DONNÉES RÉGIONALES

Au 3 janvier 2021 :

- **73 passages aux urgences pour suspicion de Covid-19** ont été enregistrés dans les structures d'urgence du Grand Est, ce qui représente **3,8 % de l'activité totale des structures d'urgence**.

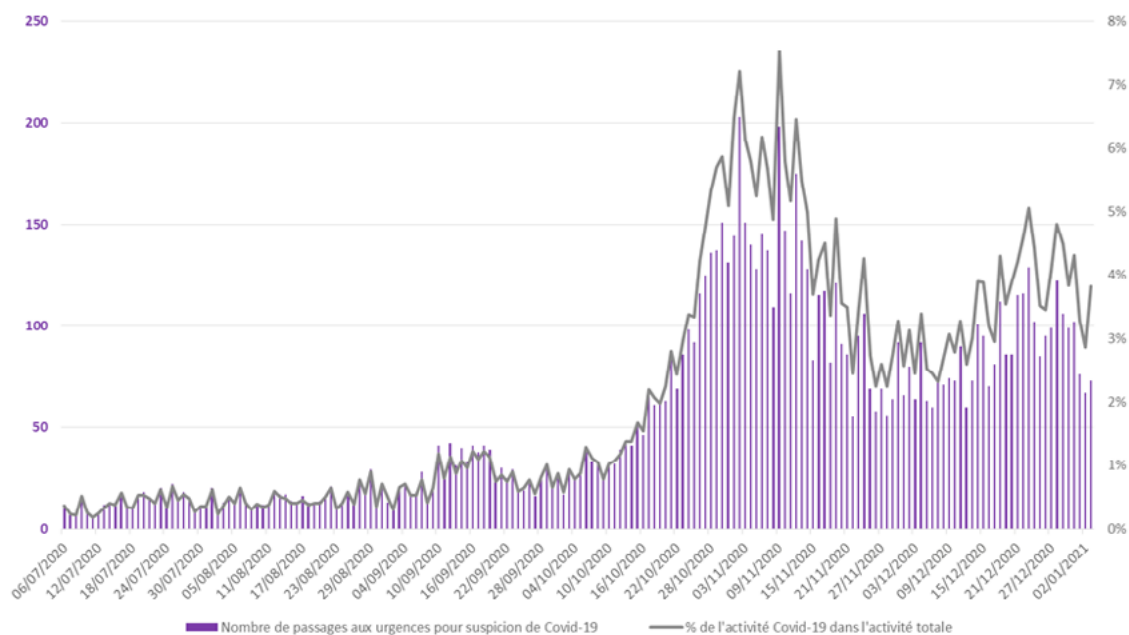


Figure 4 : Évolution quotidienne du nombre de passages aux urgences pour suspicion de Covid-19 et de la part de l'activité Covid-19 dans l'activité totale des structures d'urgence de la région Grand Est. (Source : OSCOUR®)

COVID-19

TABLEAU DE BORD DES DONNÉES RÉGIONALES

CONTRÔLE DE L'ÉPIDÉMIE

CONTACT-TRACING DE NIVEAU 2 ASSURÉ PAR L'ASSURANCE MALADIE

Données à J-1

	Nombre de nouveaux cas confirmés		Nombre de nouvelles personnes contacts identifiées	
	02/01	03/01	02/01	03/01
Ardennes	26	76	110	152
Aube	57	31	117	80
Marne	77	66	244	190
Haute-Marne	20	64	85	130
Meurthe-et-Moselle	109	216	317	299
Meuse	24	67	60	64
Moselle	140	297	381	491
Bas-Rhin	112	270	434	501
Haut-Rhin	84	187	272	347
Vosges	42	90	103	110
Grand Est	691	1364	2123	2364

Evolution du contact-tracing en Grand Est pour Covid-19 le 3 janvier 2021. (Source : Assurance Maladie)

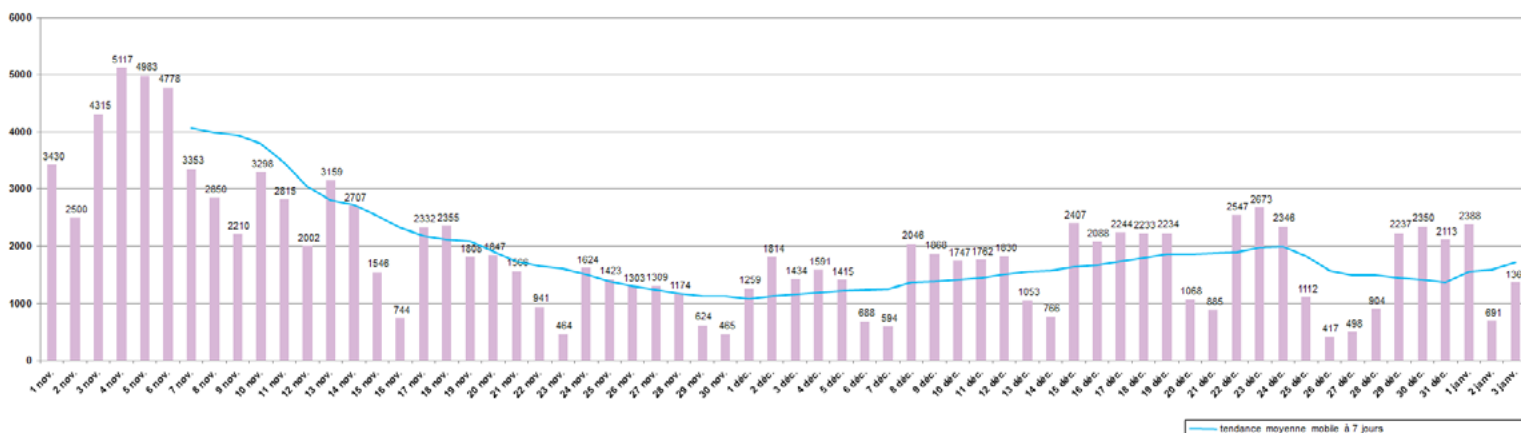


Figure 5: Évolution régionale quotidienne depuis le 1er novembre 2020 du nombre de nouveaux patients confirmés en région Grand Est au 3 janvier 2021 (Source : Assurance Maladie)

COVID-19

TABLEAU DE BORD DES DONNÉES RÉGIONALES

CONTACT-TRACING DE NIVEAU 3 ASSURÉ PAR L'ARS ET SANTÉ PUBLIQUE FRANCE
Données au 3 janvier 2021 des clusters (regroupement d'au moins 3 cas).

Le dénombrement précis des clusters est rendu difficile par la diffusion communautaire actuelle du virus. Il ne constitue plus, à ce stade, un indicateur épidémiologique robuste pour suivre la dynamique de l'épidémie.



- Aide sociale à l'enfance*
- Etablissement sanitaire
- Autre
- Etablissement social d'hébergement et d'insertion
- Communautés particulières (personnes vulnérables, gens du voyage, migrants...)
- Événement public ou privé (rassemblements temporaires de persc)
- Crèche
- Milieu professionnel (entreprise)
- EMS de personnes handicapées*
- Milieu scolaire et universitaire
- Etablissement médicalisé pour personnes âgées*
- Secteur Aide à Domicile
- Etablissement non médicalisé pour personnes âgées*
- Transport (avion, bateau, train)
- Etablissement pénitentiaire

Liste des investigations de clusters en Région Grand Est au 3 janvier 2021.
(Source : ARS Grand Est et Santé publique France.)

COVID-19

TABLEAU DE BORD DES DONNÉES RÉGIONALES

HOSPITALISATIONS POUR COVID-19

SYNTHÈSE

Au 3 janvier 2021 :

- **3023 personnes sont actuellement hospitalisées pour Covid-19** dans les établissements sanitaires du Grand Est, soit **84 nouvelles hospitalisations pour la journée du 3 janvier 2021**.
- **307 personnes sont actuellement hospitalisées en réanimation** ou en soins intensifs, soit **13 nouvelles admissions pour la journée du 3 janvier 2021**.

ÉVOLUTION PAR RAPPORT AU JOUR PRÉCÉDENT

Données à J-1

	HOSPITALISATION			HOSPITALISATION EN REANIMATION, SOINS INTENSIFS ET SOINS CONTINUS				
	Nombre de personnes hospitalisées			Nombre de personnes nouvellement hospitalisées	Nombre de personnes			Nombre de personnes nouvellement en réanimation
	03/01	02/01	Évo 03/01 - J-1	03/01	03/01	02/01	Évo 03/01 - J-1	03/01
Ardennes	187	181	6	6	12	12	0	0
Aube	87	88	-1	2	10	10	0	0
Marne	348	339	9	11	23	23	0	1
Haute-Marne	134	134	0	1	5	6	-1	0
Meurthe-et-Moselle	428	427	1	8	62	64	-2	1
Meuse	113	113	0	5	8	8	0	2
Moselle	494	490	4	9	58	57	1	2
Bas-Rhin	495	486	9	14	53	52	1	2
Haut-Rhin	461	444	17	21	54	53	1	3
Vosges	276	268	8	7	22	22	0	2
Grand Est	3023	2970	53	84	307	307	0	13

Evolution des hospitalisations en Grand Est pour Covid-19 le 3 janvier 2021. (Source : établissements sanitaires déclarant au moins un cas confirmé de Covid-19).

Indicateur de saturation hospitalière :

L'indicateur de saturation hospitalière sur les capacités de réanimation est calculé au niveau régional et non au niveau de chaque département, car la réponse à la crise est gérée au niveau régional en faisant appel à l'ensemble des capacités en réanimation publiques et privées.

Le niveau de référence correspond aux capacités initiales de réanimation de la région Grand Est avant la crise soit 471 lits.

• **L'impact de l'épidémie sur le système de santé est considéré comme significatif, dès lors que plus de 30% des lits de réanimation disponibles sont occupés par des patients atteints de COVID et que le taux d'incidence pour 100000 habitants en population générale est supérieur à 250 et celui pour les personnes âgées supérieur à 100.**

• **Au-delà d'un taux d'occupation des lits de réanimation disponibles occupés par des patients COVID de plus de 60%, combiné au dépassement des 2 seuils indiqués ci-dessus, le territoire est considéré en état d'urgence.**

COVID-19

TABLEAU DE BORD DES DONNÉES RÉGIONALES

PERSONNES NOUVELLEMENT HOSPITALISÉES POUR COVID-19

Données à J-1

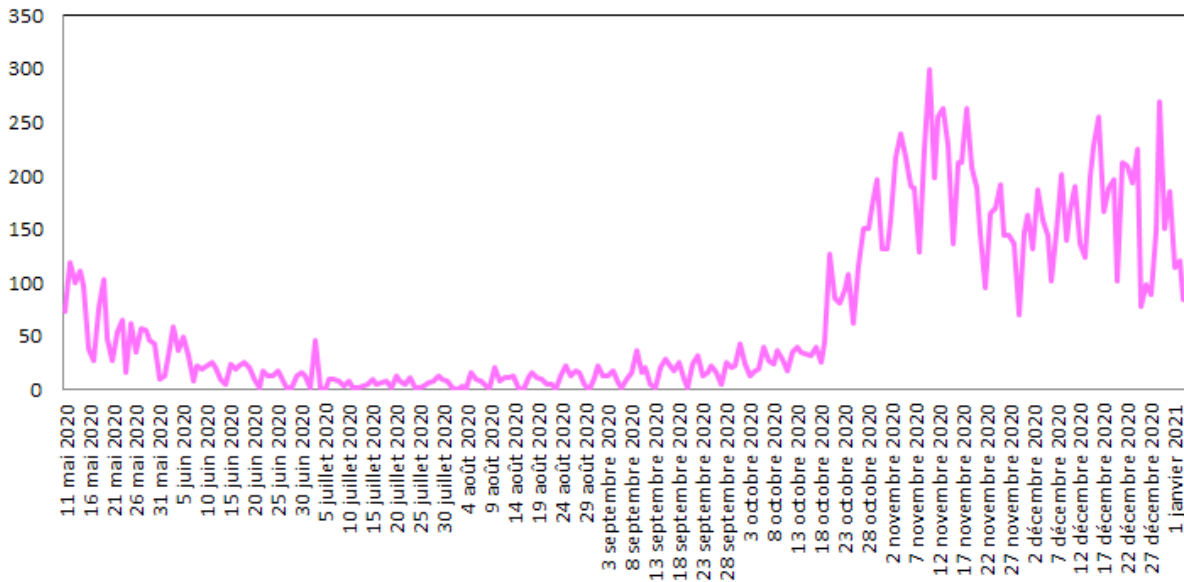


Figure 6 : Evolution quotidienne du nombre de personnes nouvellement hospitalisées pour Covid-19. (Source : établissements sanitaires déclarant au moins un cas confirmé de Covid-19)

PERSONNES NOUVELLEMENT HOSPITALISÉES EN RÉANIMATION OU SOINS INTENSIFS POUR COVID-19

Données à J-1

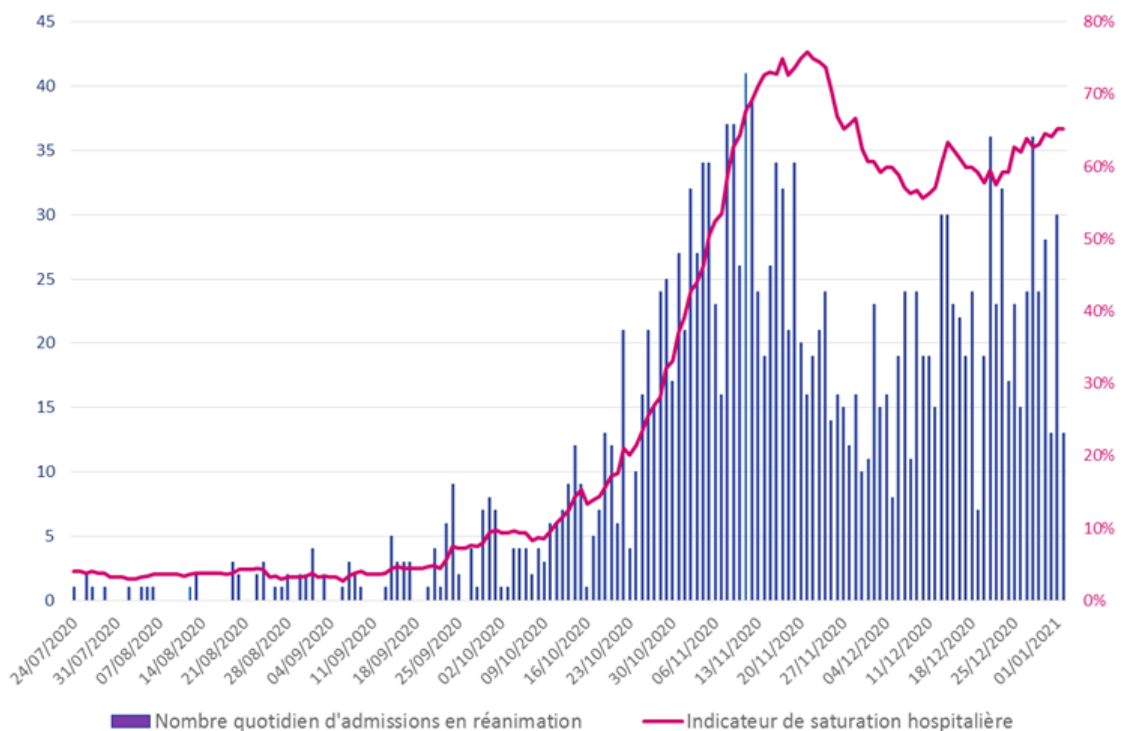


Figure 7 : Evolution quotidienne du nombre de personnes nouvellement hospitalisées en réanimation ou soins intensifs pour Covid-19. (Source : établissements sanitaires déclarant au moins un cas confirmé de Covid-19)

COVID-19**TABLEAU DE BORD DES DONNÉES RÉGIONALES****SURVEILLANCE DE LA MORTALITÉ LIÉE AU COVID-19**

Données à J-1

Au 3 janvier 2021 :

Depuis le début de l'épidémie, **6081 personnes** hospitalisées pour Covid-19 sont décédées en établissements sanitaires du Grand Est. Les données peuvent varier par rapport à la veille si le nombre d'établissements ayant déclaré leurs données au jour J a varié par rapport au jour J-1.

Note : La surveillance de la mortalité dans les établissements médico-sociaux fait l'objet d'une publication hebdomadaire dans le point épidémiologique hebdomadaire de Santé publique France accessible via le lien :

<https://www.santepubliquefrance.fr/recherche/#search=&publications=donn%C3%A9es®ions=Grand%20Est&sort=date>

	NOMBRES DE PERSONNES DÉCÉDÉES		
	Cumul 01/03 au 03/01	Cumul 01/03 au 02/01	Évo 03/01 - J-1
Ardennes	214	214	0
Aube	265	265	0
Marne	469	469	0
Haute-Marne	206	206	0
Meurthe-et-Moselle	687	683	4
Meuse	223	220	3
Moselle	1386	1386	0
Bas-Rhin	1055	1054	1
Haut-Rhin	1045	1043	2
Vosges	531	530	1
Grand Est	6081	6070	11

Evolution du nombre de décès cumulés en Grand Est pour Covid-19 le 3 janvier 2021
(Source : SIVIC, établissements sanitaires déclarant au moins un cas confirmé de Covid-19)