

COVID-19

TABLEAU DE BORD DES DONNÉES RÉGIONALES AU 11 JANVIER 2021

Ce tableau de bord quotidien est construit à partir des données détenues par l'ARS Grand Est et par Santé publique France au titre de ses missions de surveillance épidémiologique.

En région les missions de Santé publique France consistent à coordonner la surveillance épidémiologique du Covid-19, analyser les données et apporter une expertise épidémiologique aux ARS pour l'aide à la décision.

Le dispositif de surveillance épidémiologique mis en place repose sur plusieurs critères qui sont :

- la circulation virale,
- les mesures de contrôle de l'épidémie mises en œuvre,
- l'hospitalisation liée au COVID-19
- la mortalité à l'hôpital.

Les données sont actualisées et analysées tous les jours.

Sont introduits, à ce nouveau stade de l'épidémie, le taux d'incidence pour les personnes de plus de 65 ans ainsi que la part des patients COVID dans les réanimations, qui reflète l'impact de l'épidémie sur notre système de santé. Le cas échéant, sont indiqués dans les graphes par département, mesurant l'évolution du taux d'incidence, les seuils d'alerte, d'alerte renforcée et d'alerte maximale.

SURVEILLANCE DE LA CIRCULATION VIRALE	2
SITES DE PRÉLÈVEMENTS DE TESTS RT-PCR	2
REMONTÉES DES LABORATOIRES DE VILLE ET HOSPITALIERS	3
ACTIVITÉ COVID-19 DES ASSOCIATIONS SOS MÉDECINS ET DES STRUCTURES D'URGENCE DES ÉTABLISSEMENTS SANITAIRES	8
CONTRÔLE DE L'ÉPIDÉMIE	10
CONTACT-TRACING DE NIVEAU 2 ASSURÉ PAR L'ASSURANCE MALADIE	10
CONTACT-TRACING DE NIVEAU 3 ASSURÉ PAR L'ARS ET SANTÉ PUBLIQUE FRANCE	11
HOSPITALISATIONS POUR COVID-19	12
ÉVOLUTION PAR RAPPORT AU JOUR PRÉCÉDENT	12
PERSONNES NOUVELLEMENT HOSPITALISÉES POUR COVID-19	13
PERSONNES NOUVELLEMENT HOSPITALISÉES EN RÉANIMATION OU SOINS INTENSIFS POUR COVID-19	13
SURVEILLANCE DE LA MORTALITÉ LIÉE AU COVID-19	14

COVID-19**TABLEAU DE BORD DES DONNÉES RÉGIONALES****SURVEILLANCE DE LA CIRCULATION VIRALE****SITES DE PRÉLÈVEMENTS DE TESTS RT-PCR**

Il s'agit des données déclaratives renseignées quotidiennement par les laboratoires de biologie médicale.

Les sites de prélèvements déclarés par les laboratoires et leurs coordonnées sont accessibles et actualisés quotidiennement sur le site Internet de l'ARS à l'adresse suivante :

<https://sante.fr/lieux-de-depistage-covid-19-grand-est>.

Au 10 janvier 2021, **408 sites de prélèvements de tests RT-PCR** étaient enregistrés dans la région Grand Est.

	Nombre de sites de prélèvements
Ardennes	19
Aube	27
Marne	29
Haute-Marne	10
Meurthe-et-Moselle	59
Meuse	12
Moselle	83
Bas-Rhin	97
Haut-Rhin	55
Vosges	17
Grand Est	408

Données du 11/01 non disponibles.

COVID-19**TABLEAU DE BORD DES DONNÉES RÉGIONALES****REMONTÉES DES LABORATOIRES DE VILLE ET HOSPITALIERS**

Données SIDEP, système d'information de dépistage remontant les résultats de l'ensemble des laboratoires de biologie médicale. Les données intègrent désormais également les résultats des tests antigéniques. Les indicateurs sont calculés sur 7 jours glissants de J-9 à J-3.

Depuis le 13 mai 2020, les données de laboratoires de biologie médicale de ville et hospitaliers sont remontées via l'application Sidep. Sont présentés ici les indicateurs de suivi de la circulation virale :

- **Le taux d'incidence** pour 100 000 habitants sur 7 jours glissants correspondant au nombre total de nouveaux cas dans l'intervalle de temps [J-9; J-3].
Le taux d'incidence chez les 65 ans et plus est introduit comme nouvel indicateur à compter du 9 octobre 2020.
- **Le taux de positivité** sur 7 jours glissants correspondant à la part des personnes nouvellement testées positives sur le nombre total de personnes testées.
- **Le taux de dépistage** pour 100 000 habitants sur 7 jours glissants correspond au nombre total de personnes testées sur l'intervalle de temps [J-9; J-3].

Avec la prolongation de l'épidémie dans le temps et l'augmentation des capacités de dépistage, un nombre croissant de personnes peuvent faire plusieurs fois des tests qui s'avèrent négatifs sans que ceux-ci ne soient comptabilisés. Santé publique France a donc ajusté sa méthode de comptabilisation de ces patients afin que les indicateurs reflètent au mieux, notamment, la proportion de personnes infectées dans la population testée. **Ces évolutions n'ont pas d'impact sur les tendances constatées et l'interprétation de la dynamique de l'épidémie.**

Sur la période du 2 au 8 janvier 2021 et pour la région Grand Est :

- **Taux d'incidence** : 250,7 pour 100 000 habitants (France : 191) ;
- **Taux d'incidence (65 ans et plus)** : 269 pour 100 000 habitants ;
- **Taux de positivité** : 7,1 % ;
- **Taux de réalisation de test Covid-19** : 3 507 pour 100 000 habitants.

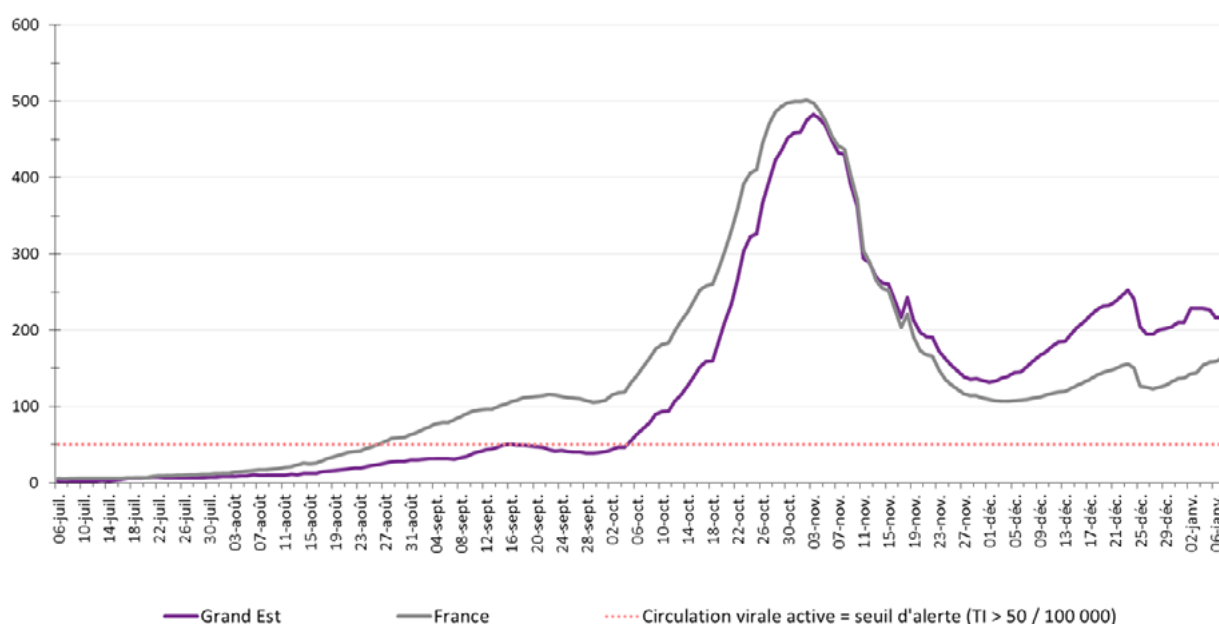


Figure 1 : Évolution du taux d'incidence pour Covid-19 depuis le 6 juillet 2020 en région Grand Est à la date du 8 janvier 2021. (Source : Laboratoires de ville et hospitaliers effectuant les analyses Sars-Cov-2)

COVID-19**TABLEAU DE BORD DES DONNÉES RÉGIONALES****Population générale tous âges**

Domicile	Population	Nouveaux cas confirmés	Personnes testées	Taux d'incidence (nouveaux cas/100 000 habitants)	Taux de positivité (nouveaux cas/100 personnes testées)	Taux de dépistage (personnes testées/100 000 habitants)
Grand Est	5 511 747	13818	193297	250,7	7,1	3 507
France	67 114 995	128203	1987664	191,0	6,4	2 962
Ardennes	265 531	745	10324	280,6	7,2	3 888
Aube	309 907	637	8974	205,5	7,1	2 896
Marne	563 823	1349	18380	239,3	7,3	3 260
Haute-Marne	169 250	587	5897	346,8	10,0	3 484
Meurthe-et-Moselle	730 398	2109	27995	288,7	7,5	3 833
Meuse	181 641	556	6030	306,1	9,2	3 320
Moselle	1 035 866	2676	38449	258,3	7,0	3 712
Bas-Rhin	1 132 607	2347	40048	207,2	5,9	3 536
Haut-Rhin	763 204	1924	24684	252,1	7,8	3 234
Vosges	359 520	888	12516	247,0	7,1	3 481
CA Mulhouse Alsace Agglomération	273 268	697	8 366	254,9	8,3	3 062
CU du Grand Reims	292 384	646	9 917	221,0	6,5	3 392
Eurométropole de Strasbourg	497 183	1 079	18 411	217,0	5,9	3 703
Métropole du Grand Nancy	255 690	658	10 113	257,3	6,5	3 955
Metz Métropole	219 569	654	8 456	298,0	7,7	3 851

Données du 2 au 8 janvier 2021. Source : laboratoires de biologie médicale de ville et hospitaliers effectuant les analyses SARS-CoV-2 (SI-DEP), exploitation Santé publique France.

COVID-19**TABLEAU DE BORD DES DONNÉES RÉGIONALES****Population générale âgée de 65 ans et plus**

Domicile	Taux d'incidence (nouveaux cas/100 000 habitants)	Taux de positivité (nouveaux cas/100 personnes testées)	Taux de dépistage (personnes testées/ 100 000 habitants)
Grand Est	269	7,1	3 097
France	185	6,0	3 773
<hr/>			
Ardennes	288	8,1	3 571
Aube	224	6,7	3 353
Marne	326	8,4	3 900
Haute-Marne	425	11,3	3 763
Meurthe-et-Moselle	329	7,1	4 640
Meuse	315	9,8	3 210
Moselle	247	6,6	3 768
Bas-Rhin	192	5,1	3 793
Haut-Rhin	278	8,1	3 436
Vosges	250	7,2	3 483
<hr/>			
CA Mulhouse Alsace Agglomération	315	9,4	3 346
CU du Grand Reims	306	7,6	4 023
Eurométropole de Strasbourg	180	4,5	3 969
Métropole du Grand Nancy	246	5,1	4 861
Metz Métropole	312	7,6	4 130

Données du 2 au 8 janvier 2021. Source : laboratoires de biologie médicale de ville et hospitaliers effectuant les analyses SARS-CoV-2 (SI-DEP), exploitation Santé publique France.

COVID-19

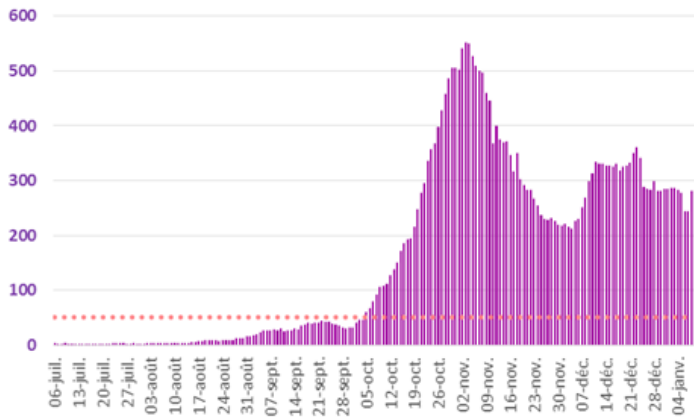
TABLEAU DE BORD DES DONNÉES RÉGIONALES

Évolutions du taux d'incidence pour Covid-19 depuis le 6 juillet 2020 par département, en région Grand Est à la date du 8 janvier 2021.

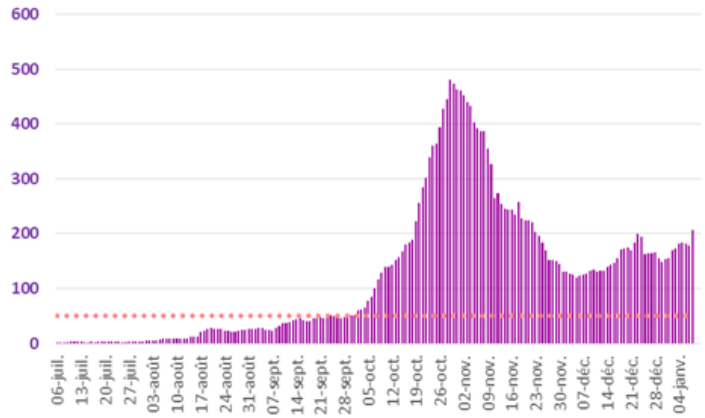
■ Taux d'incidence (pour 100 000 habitants)

— Seuil d'alerte (TI > 50 / 100 000)

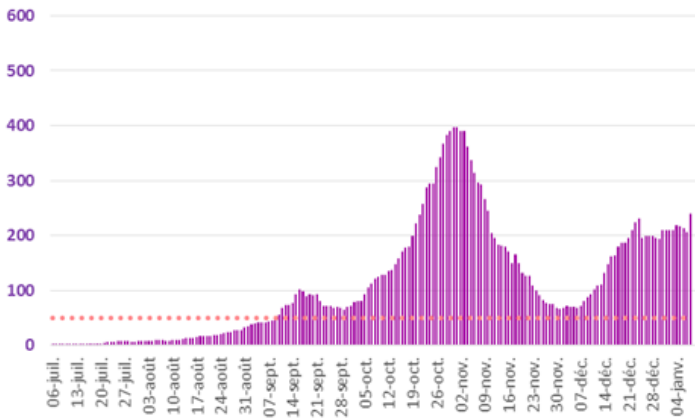
Ardennes



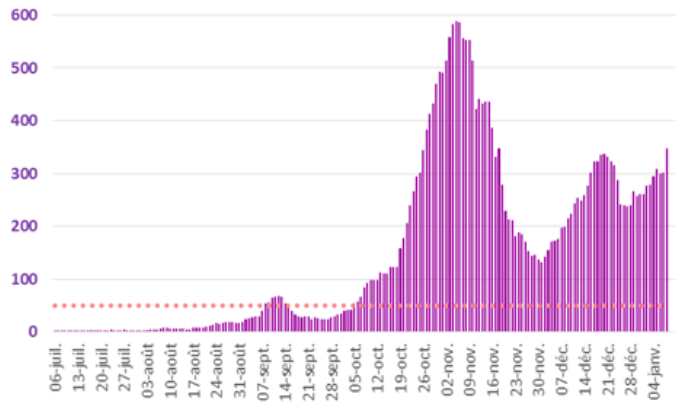
Aube



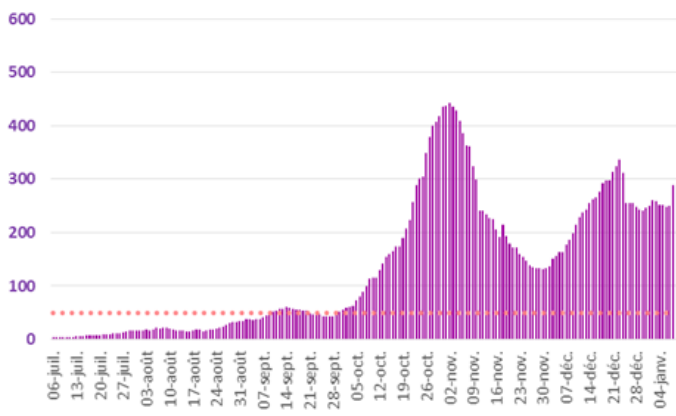
Marne



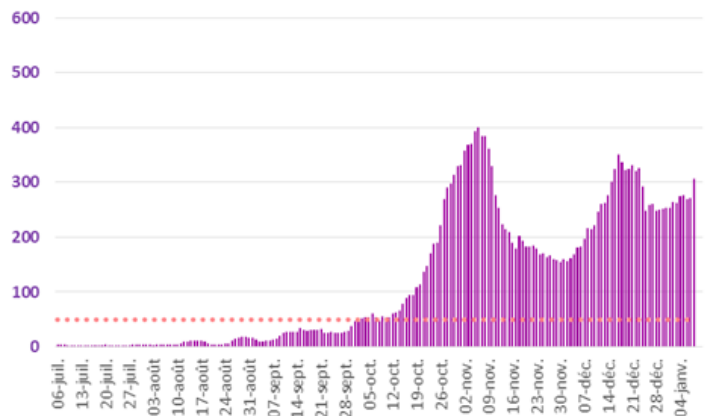
Haute-Marne



Meurthe-et-Moselle



Meuse



COVID-19

TABLEAU DE BORD DES DONNÉES RÉGIONALES

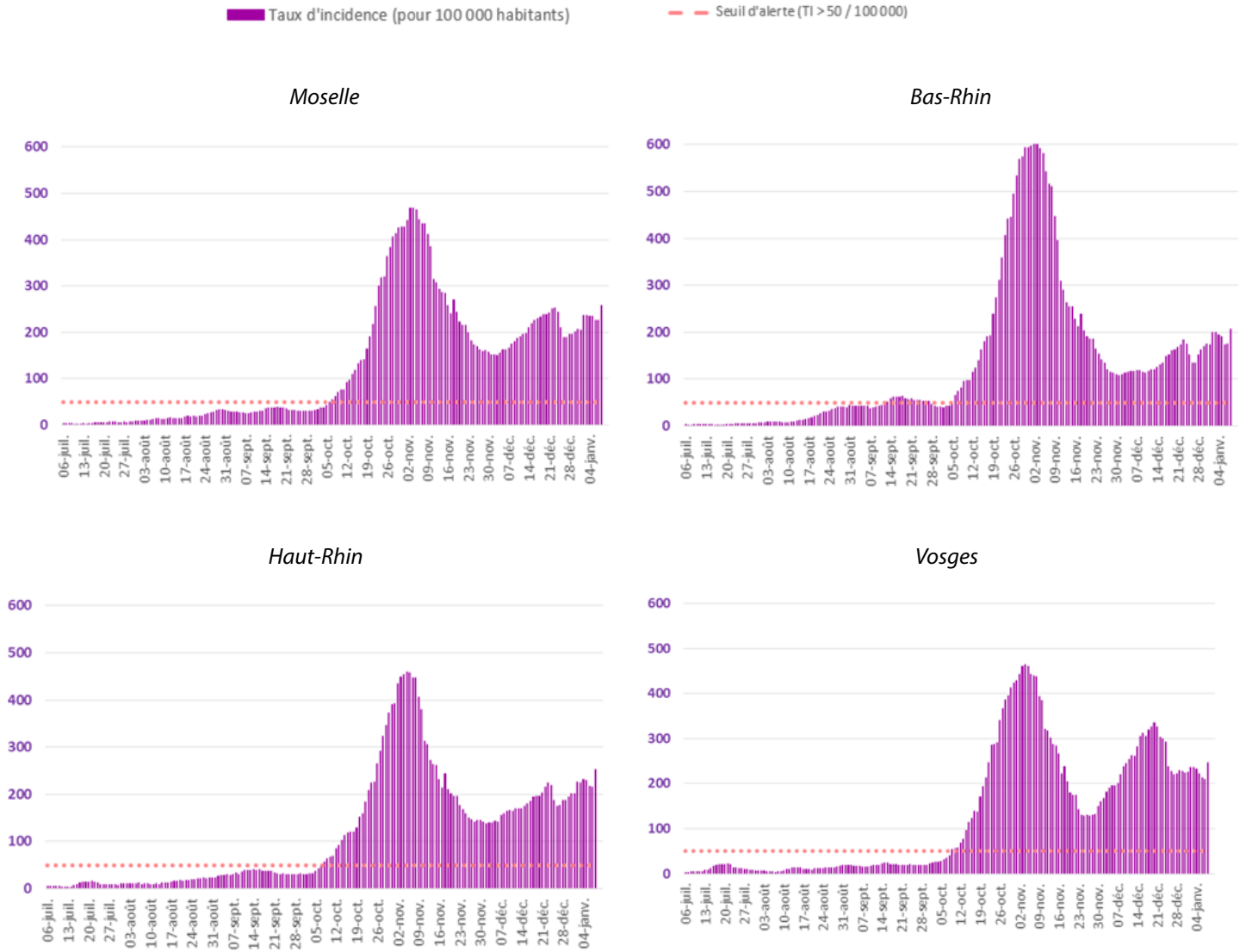


Figure 2 : Évolution du taux d'incidence pour Covid-19 depuis le 6 juillet 2020 par département, en région Grand Est à la date du 8 janvier 2021. (Source : Laboratoires de ville et hospitaliers effectuant les analyses Sars-Cov-2)

COVID-19

TABLEAU DE BORD DES DONNÉES RÉGIONALES

ACTIVITÉ COVID-19 DES ASSOCIATIONS SOS MÉDECINS ET DES STRUCTURES D'URGENCE DES ÉTABLISSEMENTS SANITAIRES

Département de la structure	Nombre de consultations SOS Médecins	Nombre de passages aux urgences
Ardennes		1
Aube	5	5
Marne	2	4
Haute-Marne		6
Meurthe-et-Moselle	15	7
Meuse		2
Moselle		22
Bas-Rhin	22	5
Haut-Rhin	16	11
Vosges		1
Grand Est	60	64

Données au 10 janvier 2021. Sources : Associations SOS Médecins et OSCOUR®, exploitation Santé publique France

Au 10 janvier 2021 :

- **60 consultations SOS Médecins pour suspicion de Covid-19** ont été enregistrées au niveau régional, ce qui représente **7,6 % de leur activité totale**.

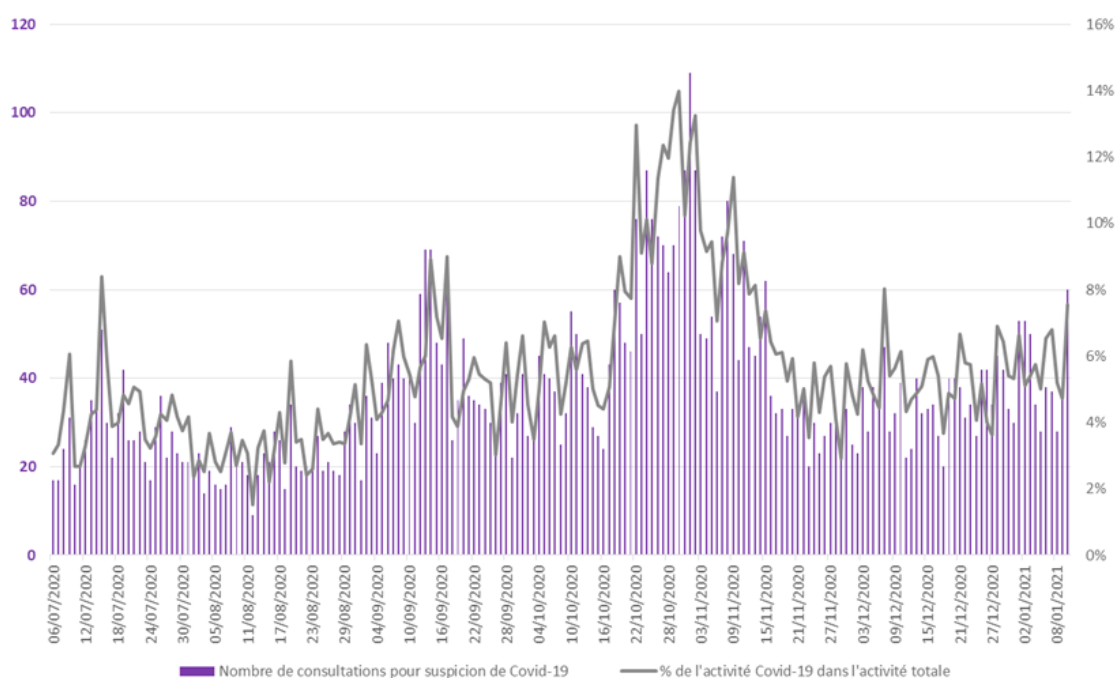


Figure 3 : Évolution quotidienne du nombre de consultations SOS Médecins pour suspicion de Covid-19 et de la part de l'activité Covid-19 dans l'activité totale des associations SOS Médecins de la région Grand Est. (Source : SOS Médecins)

COVID-19

TABLEAU DE BORD DES DONNÉES RÉGIONALES

Au 10 janvier 2021 :

- **64 passages aux urgences pour suspicion de Covid-19** ont été enregistrés dans les structures d'urgence du Grand Est, ce qui représente **2,9 % de l'activité totale des structures d'urgence**.

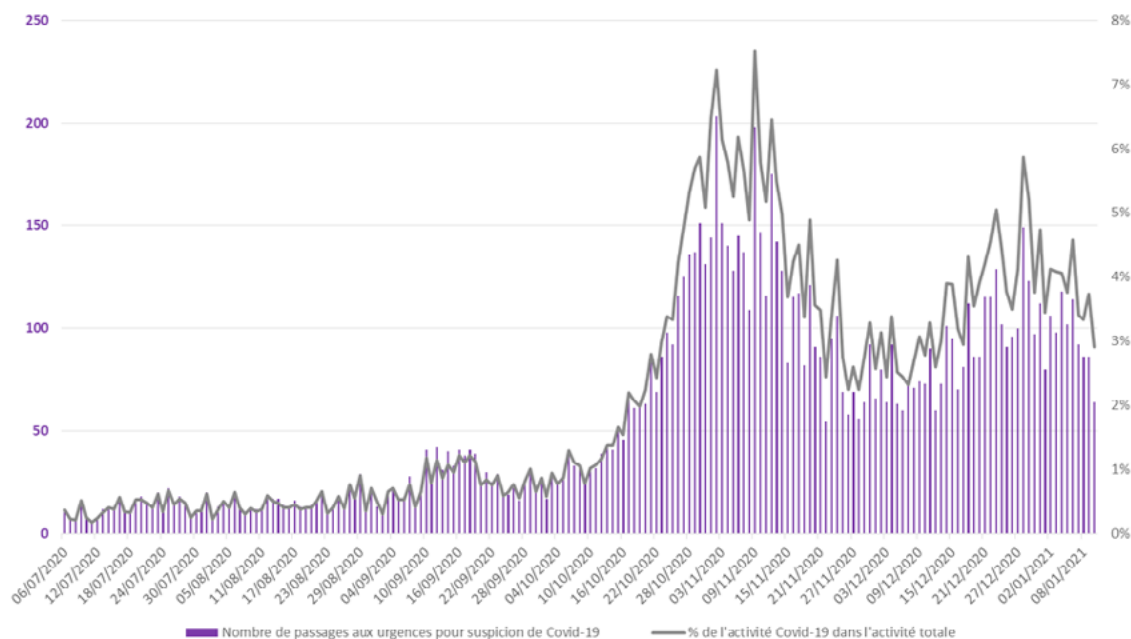


Figure 4 : Évolution quotidienne du nombre de passages aux urgences pour suspicion de Covid-19 et de la part de l'activité Covid-19 dans l'activité totale des structures d'urgence de la région Grand Est. (Source : OSCOUR®)

COVID-19

TABLEAU DE BORD DES DONNÉES RÉGIONALES

CONTRÔLE DE L'ÉPIDÉMIE

CONTACT-TRACING DE NIVEAU 2 ASSURÉ PAR L'ASSURANCE MALADIE

Données à J-1

	Nombre de nouveaux cas confirmés		Nombre de nouvelles personnes contacts identifiées	
	09/01	10/01	09/01	10/01
Ardennes	101	47	108	50
Aube	95	40	116	83
Marne	199	65	268	159
Haute-Marne	89	34	69	49
Meurthe-et-Moselle	290	125	454	235
Meuse	65	39	114	65
Moselle	359	193	426	350
Bas-Rhin	336	173	528	381
Haut-Rhin	278	139	403	227
Vosges	110	62	196	171
Grand Est	1922	917	2682	1770

Evolution du contact-tracing en Grand Est pour Covid-19 le 10 janvier 2021. (Source : Assurance Maladie)

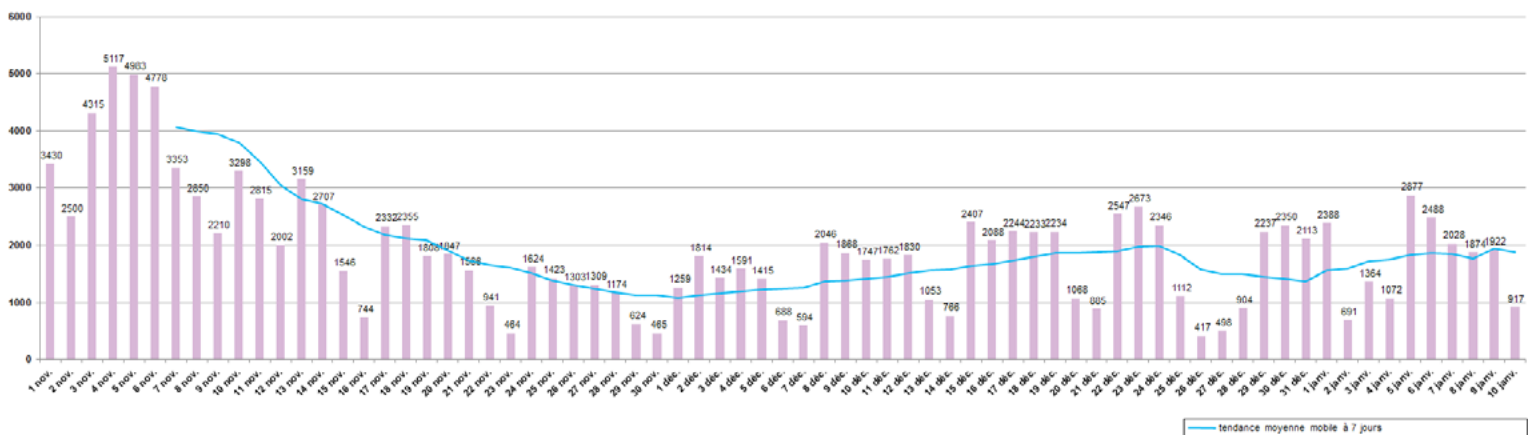


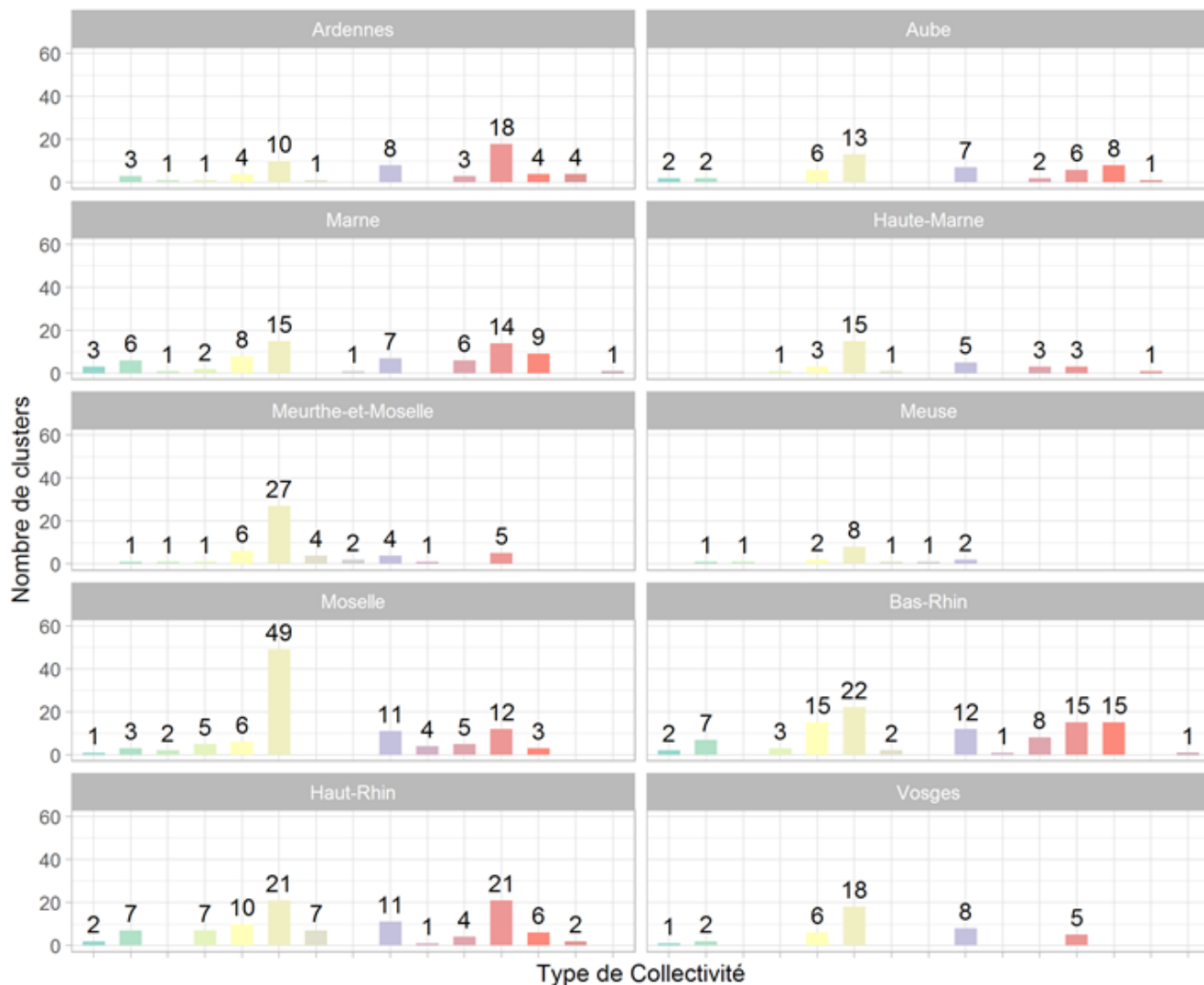
Figure 5: Évolution régionale quotidienne depuis le 1er novembre 2020 du nombre de nouveaux patients confirmés en région Grand Est au 10 janvier 2021 (Source : Assurance Maladie)

COVID-19

TABLEAU DE BORD DES DONNÉES RÉGIONALES

CONTACT-TRACING DE NIVEAU 3 ASSURÉ PAR L'ARS ET SANTÉ PUBLIQUE FRANCE
Données au 10 janvier 2021 des clusters (regroupement d'au moins 3 cas).

Le dénombrement précis des clusters est rendu difficile par la diffusion communautaire actuelle du virus. Il ne constitue plus, à ce stade, un indicateur épidémiologique robuste pour suivre la dynamique de l'épidémie.



Liste des investigations de clusters en Région Grand Est au 10 janvier 2021.
(Source : ARS Grand Est et Santé publique France.)

COVID-19

TABLEAU DE BORD DES DONNÉES RÉGIONALES

HOSPITALISATIONS POUR COVID-19

SYNTHÈSE

Au 10 janvier 2021 :

- **3106 personnes sont actuellement hospitalisées pour Covid-19** dans les établissements sanitaires du Grand Est, soit **123 nouvelles hospitalisations pour la journée du 10 janvier 2021**.
- **311 personnes sont actuellement hospitalisées en réanimation** ou en soins intensifs, soit **19 nouvelles admissions pour la journée du 10 janvier 2021**.

ÉVOLUTION PAR RAPPORT AU JOUR PRÉCÉDENT

Données à J-1

	HOSPITALISATION			HOSPITALISATION EN REANIMATION, SOINS INTENSIFS ET SOINS CONTINUS				
	Nombre de personnes hospitalisées			Nombre de personnes nouvellement hospitalisées	Nombre de personnes			Nombre de personnes nouvellement en réanimation
	10/01	09/01	Évo 10/01 - J-1	10/01	10/01	09/01	Évo 10/01 - J-1	10/01
Ardennes	176	177	-1	0	13	13	0	0
Aube	90	92	-2	3	10	11	-1	0
Marne	371	356	15	18	23	23	0	0
Haute-Marne	147	147	0	1	9	10	-1	0
Meurthe-et-Moselle	464	458	6	13	61	60	1	3
Meuse	111	106	5	5	8	9	-1	0
Moselle	529	524	5	18	57	58	-1	2
Bas-Rhin	460	442	18	19	61	50	11	9
Haut-Rhin	502	478	24	34	50	50	0	1
Vosges	256	251	5	12	19	15	4	4
Grand Est	3106	3031	75	123	311	299	12	19

Evolution des hospitalisations en Grand Est pour Covid-19 le 10 janvier 2021. (Source : établissements sanitaires déclarant au moins un cas confirmé de Covid-19).

Indicateur de saturation hospitalière :

L'indicateur de saturation hospitalière sur les capacités de réanimation est calculé au niveau régional et non au niveau de chaque département, car la réponse à la crise est gérée au niveau régional en faisant appel à l'ensemble des capacités en réanimation publiques et privées.

Le niveau de référence correspond aux capacités initiales de réanimation de la région Grand Est avant la crise soit 471 lits.

• **L'impact de l'épidémie sur le système de santé est considéré comme significatif, dès lors que plus de 30% des lits de réanimation disponibles sont occupés par des patients atteints de COVID et que le taux d'incidence pour 100000 habitants en population générale est supérieur à 250 et celui pour les personnes âgées supérieur à 100.**

• **Au-delà d'un taux d'occupation des lits de réanimation disponibles occupés par des patients COVID de plus de 60%, combiné au dépassement des 2 seuils indiqués ci-dessus, le territoire est considéré en état d'urgence.**

COVID-19

TABLEAU DE BORD DES DONNÉES RÉGIONALES

PERSONNES NOUVELLEMENT HOSPITALISÉES POUR COVID-19

Données à J-1

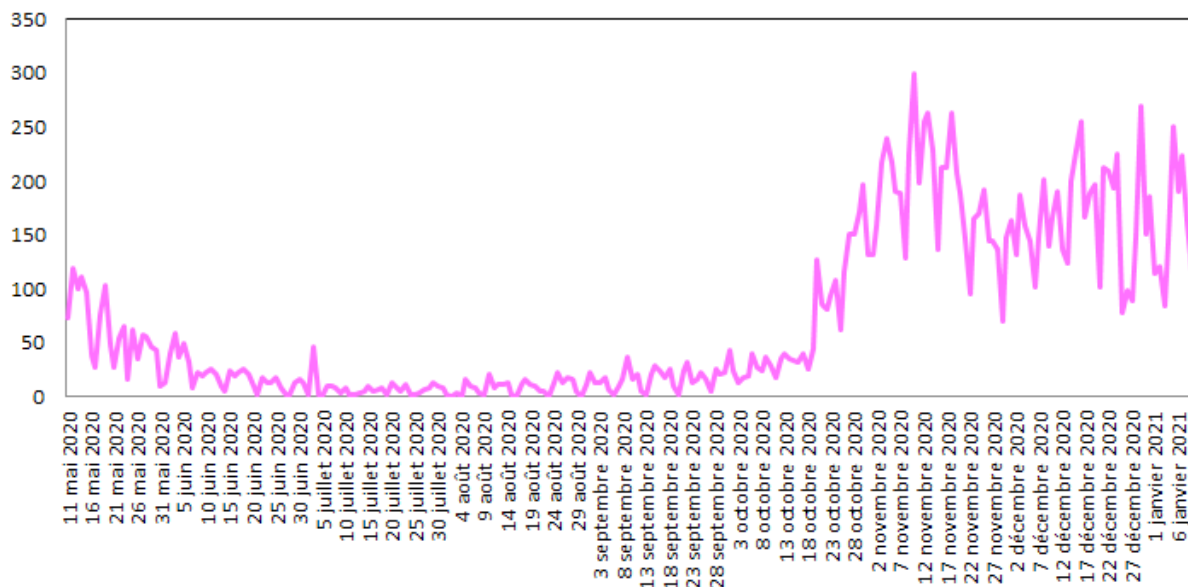


Figure 6 : Evolution quotidienne du nombre de personnes nouvellement hospitalisées pour Covid-19. (Source : établissements sanitaires déclarant au moins un cas confirmé de Covid-19)

PERSONNES NOUVELLEMENT HOSPITALISÉES EN RÉANIMATION OU SOINS INTENSIFS POUR COVID-19

Données à J-1

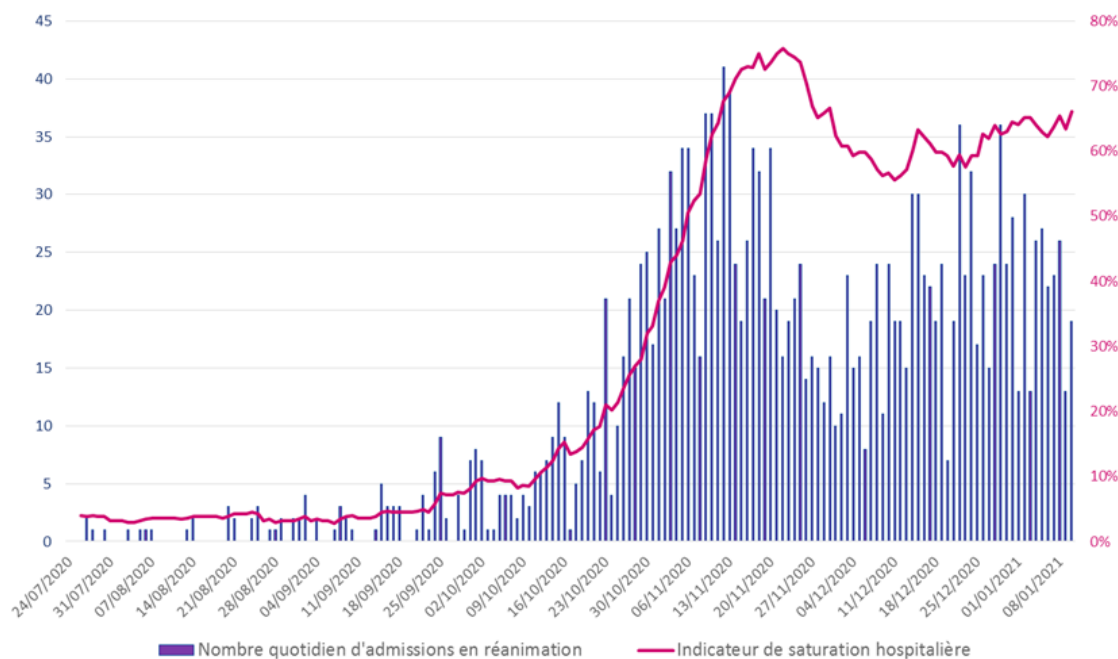


Figure 7 : Evolution quotidienne du nombre de personnes nouvellement hospitalisées en réanimation ou soins intensifs pour Covid-19. (Source : établissements sanitaires déclarant au moins un cas confirmé de Covid-19)

COVID-19
TABLEAU DE BORD DES DONNÉES RÉGIONALES
SURVEILLANCE DE LA MORTALITÉ LIÉE AU COVID-19

Données à J-1

Au 10 janvier 2021 :

Depuis le début de l'épidémie, **6347 personnes** hospitalisées pour Covid-19 sont décédées en établissements sanitaires du Grand Est. Les données peuvent varier par rapport à la veille si le nombre d'établissements ayant déclaré leurs données au jour J a varié par rapport au jour J-1.

Note : La surveillance de la mortalité dans les établissements médico-sociaux fait l'objet d'une publication hebdomadaire dans le point épidémiologique hebdomadaire de Santé publique France accessible via le lien :

<https://www.santepubliquefrance.fr/recherche/#search=&publications=donn%C3%A9es®ions=Grand%20Est&sort=date>

	NOMBRES DE PERSONNES DÉCÉDÉES		
	Cumul 01/03/2020 au 10/01/2021	Cumul 01/03/2020 au 09/01/2021	Évo 10/01 - J-1
Ardennes	225	224	1
Aube	272	271	1
Marne	505	502	3
Haute-Marne	216	216	0
Meurthe-et-Moselle	717	714	3
Meuse	234	232	2
Moselle	1445	1443	2
Bas-Rhin	1084	1083	1
Haut-Rhin	1088	1084	4
Vosges	561	560	1
Grand Est	6347	6329	18

Evolution du nombre de décès cumulés en Grand Est pour Covid-19 le 10 janvier 2021
(Source : SIVIC, établissements sanitaires déclarant au moins un cas confirmé de Covid-19)