

COVID-19

TABLEAU DE BORD DES DONNÉES RÉGIONALES AU 14 JANVIER 2021

Ce tableau de bord quotidien est construit à partir des données détenues par l'ARS Grand Est et par Santé publique France au titre de ses missions de surveillance épidémiologique.

En région les missions de Santé publique France consistent à coordonner la surveillance épidémiologique du Covid-19, analyser les données et apporter une expertise épidémiologique aux ARS pour l'aide à la décision.

Le dispositif de surveillance épidémiologique mis en place repose sur plusieurs critères qui sont :

- la circulation virale,
- les mesures de contrôle de l'épidémie mises en œuvre,
- l'hospitalisation liée au COVID-19
- la mortalité à l'hôpital.

Les données sont actualisées et analysées tous les jours.

Sont introduits, à ce nouveau stade de l'épidémie, le taux d'incidence pour les personnes de plus de 65 ans ainsi que la part des patients COVID dans les réanimations, qui reflète l'impact de l'épidémie sur notre système de santé. Le cas échéant, sont indiqués dans les graphes par département, mesurant l'évolution du taux d'incidence, les seuils d'alerte, d'alerte renforcée et d'alerte maximale.

SURVEILLANCE DE LA CIRCULATION VIRALE	2
SITES DE PRÉLÈVEMENTS DE TESTS RT-PCR	2
REMONTÉES DES LABORATOIRES DE VILLE ET HOSPITALIERS	3
ACTIVITÉ COVID-19 DES ASSOCIATIONS SOS MÉDECINS ET DES STRUCTURES D'URGENCE DES ÉTABLISSEMENTS SANITAIRES	9
CONTRÔLE DE L'ÉPIDÉMIE	11
CONTACT-TRACING DE NIVEAU 2 ASSURÉ PAR L'ASSURANCE MALADIE	11
CONTACT-TRACING DE NIVEAU 3 ASSURÉ PAR L'ARS ET SANTÉ PUBLIQUE FRANCE	12
HOSPITALISATIONS POUR COVID-19	13
ÉVOLUTION PAR RAPPORT AU JOUR PRÉCÉDENT	13
PERSONNES NOUVELLEMENT HOSPITALISÉES POUR COVID-19	14
PERSONNES NOUVELLEMENT HOSPITALISÉES EN RÉANIMATION OU SOINS INTENSIFS POUR COVID-19	14
SURVEILLANCE DE LA MORTALITÉ LIÉE AU COVID-19	15

COVID-19**TABLEAU DE BORD DES DONNÉES RÉGIONALES****SURVEILLANCE DE LA CIRCULATION VIRALE****SITES DE PRÉLÈVEMENTS DE TESTS RT-PCR**

Il s'agit des données déclaratives renseignées quotidiennement par les laboratoires de biologie médicale.

Les sites de prélèvements déclarés par les laboratoires et leurs coordonnées sont accessibles et actualisés quotidiennement sur le site Internet de l'ARS à l'adresse suivante :

<https://sante.fr/lieux-de-depistage-covid-19-grand-est>.

Au 13 janvier 2021, **410 sites de prélèvements de tests RT-PCR** étaient enregistrés dans la région Grand Est.

	Nombre de sites de prélèvements
Ardennes	19
Aube	27
Marne	29
Haute-Marne	10
Meurthe-et-Moselle	59
Meuse	12
Moselle	83
Bas-Rhin	97
Haut-Rhin	57
Vosges	17
Grand Est	410

Données du 14/01 non disponibles.

COVID-19

TABLEAU DE BORD DES DONNÉES RÉGIONALES

REMONTÉES DES LABORATOIRES DE VILLE ET HOSPITALIERS

Données SIDEP, système d'information de dépistage remontant les résultats de l'ensemble des laboratoires de biologie médicale. Les données intègrent désormais également les résultats des tests antigéniques. Les indicateurs sont calculés sur 7 jours glissants de J-9 à J-3.

Depuis le 13 mai 2020, les données de laboratoires de biologie médicale de ville et hospitaliers sont remontées via l'application Sidep. Sont présentés ici les indicateurs de suivi de la circulation virale :

- **Le taux d'incidence** pour 100 000 habitants sur 7 jours glissants correspondant au nombre total de nouveaux cas dans l'intervalle de temps [J-9; J-3].
Le taux d'incidence chez les 65 ans et plus est introduit comme nouvel indicateur à compter du 9 octobre 2020.
- **Le taux de positivité** sur 7 jours glissants correspondant à la part des personnes nouvellement testées positives sur le nombre total de personnes testées.
- **Le taux de dépistage** pour 100 000 habitants sur 7 jours glissants correspond au nombre total de personnes testées sur l'intervalle de temps [J-9; J-3].

Avec la prolongation de l'épidémie dans le temps et l'augmentation des capacités de dépistage, un nombre croissant de personnes peuvent faire plusieurs fois des tests qui s'avèrent négatifs sans que ceux-ci ne soient comptabilisés. Santé publique France a donc ajusté sa méthode de comptabilisation de ces patients afin que les indicateurs reflètent au mieux, notamment, la proportion de personnes infectées dans la population testée. **Ces évolutions n'ont pas d'impact sur les tendances constatées et l'interprétation de la dynamique de l'épidémie.**

Sur la période du 5 au 11 janvier 2021 et pour la région Grand Est :

- **Taux d'incidence** : 228,7 pour 100 000 habitants (France : 185,7) ;
- **Taux d'incidence (65 ans et plus)** : 255 pour 100 000 habitants ;
- **Taux de positivité** : 7,1 % ;
- **Taux de réalisation de test Covid-19** : 3 237 pour 100 000 habitants.

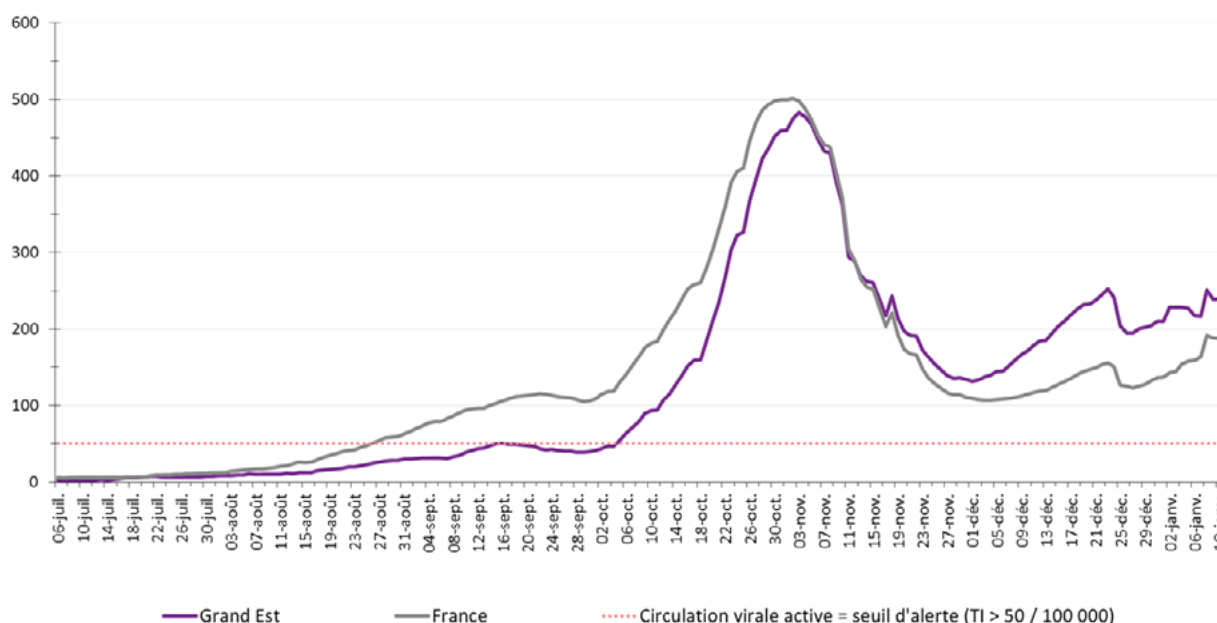


Figure 1 : Évolution du taux d'incidence pour Covid-19 depuis le 6 juillet 2020 en région Grand Est à la date du 11 janvier 2021. (Source : Laboratoires de ville et hospitaliers effectuant les analyses Sars-Cov-2)

COVID-19**TABLEAU DE BORD DES DONNÉES RÉGIONALES****Population générale tous âges**

Domicile	Population	Nouveaux cas confirmés	Personnes testées	Taux d'incidence (nouveaux cas/100 000 habitants)	Taux de positivité (nouveaux cas/100 personnes testées)	Taux de dépistage (personnes testées/100 000 habitants)
Grand Est	5 511 747	12 605	178 396	228,7	7,1	3 237
France	67 114 995	124 634	1 911 869	185,7	6,5	2 849
Ardennes	265 531	673	9 428	253,5	7,1	3 551
Aube	309 907	583	8 603	188,1	6,8	2 776
Marne	563 823	1243	16 704	220,5	7,4	2 963
Haute-Marne	169 250	525	5 563	310,2	9,4	3 287
Meurthe-et-Moselle	730 398	1928	26 012	264,0	7,4	3 561
Meuse	181 641	498	5 711	274,2	8,7	3 144
Moselle	1 035 866	2432	34 253	234,8	7,1	3 307
Bas-Rhin	1 132 607	2248	37 645	198,5	6,0	3 324
Haut-Rhin	763 204	1643	22 904	215,3	7,2	3 001
Vosges	359 520	832	11 573	231,4	7,2	3 219
CA Mulhouse Alsace Agglomération	273 268	592	7 893	216,8	7,5	2 889
CU du Grand Reims	292 384	612	9 006	209,4	6,8	3 080
Eurométropole de Strasbourg	497 183	1 072	17 653	215,5	6,1	3 551
Métropole du Grand Nancy	255 690	592	9 525	231,5	6,2	3 725
Metz Métropole	219 569	618	7 786	281,4	7,9	3 546

Données du 5 au 11 janvier 2021. Source : laboratoires de biologie médicale de ville et hospitaliers effectuant les analyses SARS-CoV-2 (SI-DEP), exploitation Santé publique France.

COVID-19**TABLEAU DE BORD DES DONNÉES RÉGIONALES****Population générale âgée de 65 ans et plus**

Domicile	Taux d'incidence (nouveaux cas/100 000 habitants)	Taux de positivité (nouveaux cas/100 personnes testées)	Taux de dépistage (personnes testées/ 100 000 habitants)
Grand Est	255	7,2	3 540
France	187	6,2	3 004
<hr/>			
Ardennes	260	7,4	3 526
Aube	201	6,2	3 227
Marne	284	8,1	3 523
Haute-Marne	418	11,7	3 591
Meurthe-et-Moselle	300	7,0	4 263
Meuse	320	10,5	3 049
Moselle	247	7,2	3 409
Bas-Rhin	206	5,5	3 775
Haut-Rhin	253	7,9	3 199
Vosges	209	6,6	3 172
<hr/>			
CA Mulhouse Alsace Agglomération	273	8,5	3 225
CU du Grand Reims	254	7,0	3 608
Eurométropole de Strasbourg	200	4,9	4 088
Métropole du Grand Nancy	271	6,0	4 530
Metz Métropole	317	9,4	3 380

Données du 5 au 11 janvier 2021. Source : laboratoires de biologie médicale de ville et hospitaliers effectuant les analyses SARS-CoV-2 (SI-DEP), exploitation Santé publique France.

COVID-19

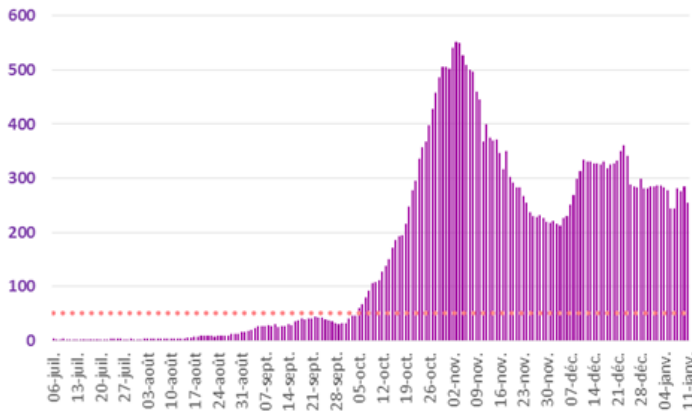
TABLEAU DE BORD DES DONNÉES RÉGIONALES

Évolutions du taux d'incidence pour Covid-19 depuis le 6 juillet 2020 par département, en région Grand Est à la date du 11 janvier 2021.

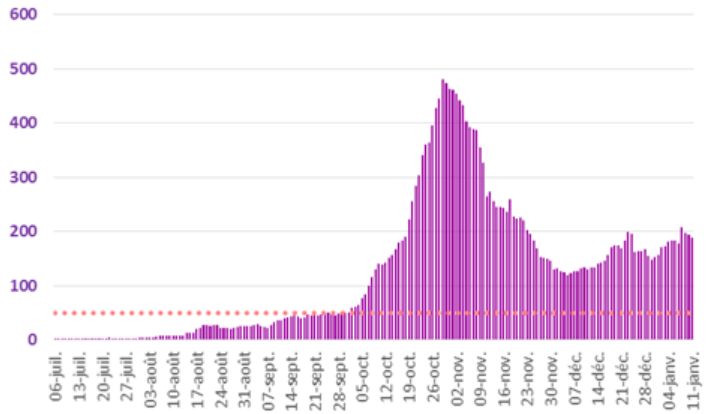
■ Taux d'incidence (pour 100 000 habitants)

--- Seuil d'alerte (TI > 50 / 100 000)

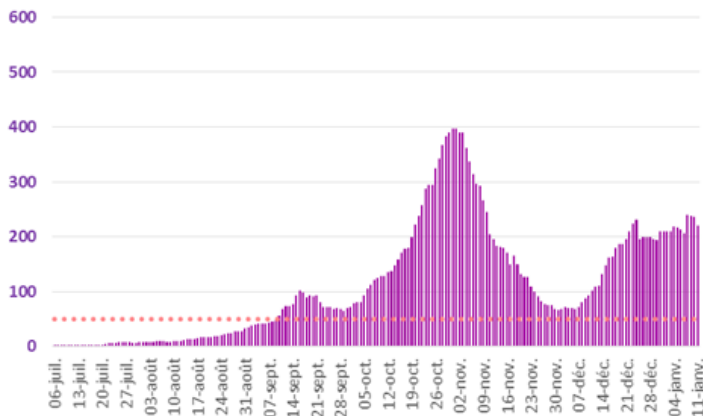
Ardennes



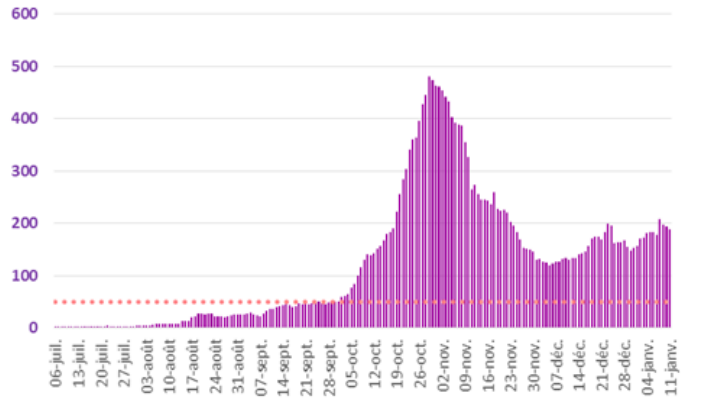
Aube



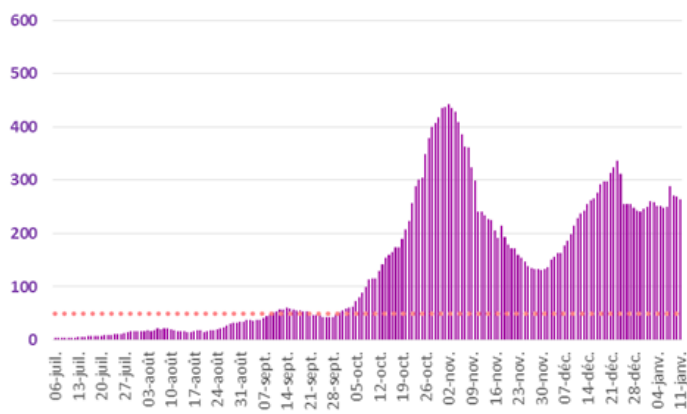
Marne



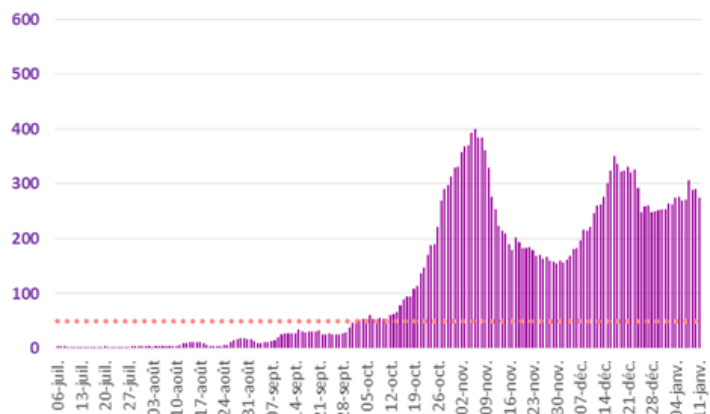
Haute-Marne



Meurthe-et-Moselle



Meuse



COVID-19

TABLEAU DE BORD DES DONNÉES RÉGIONALES

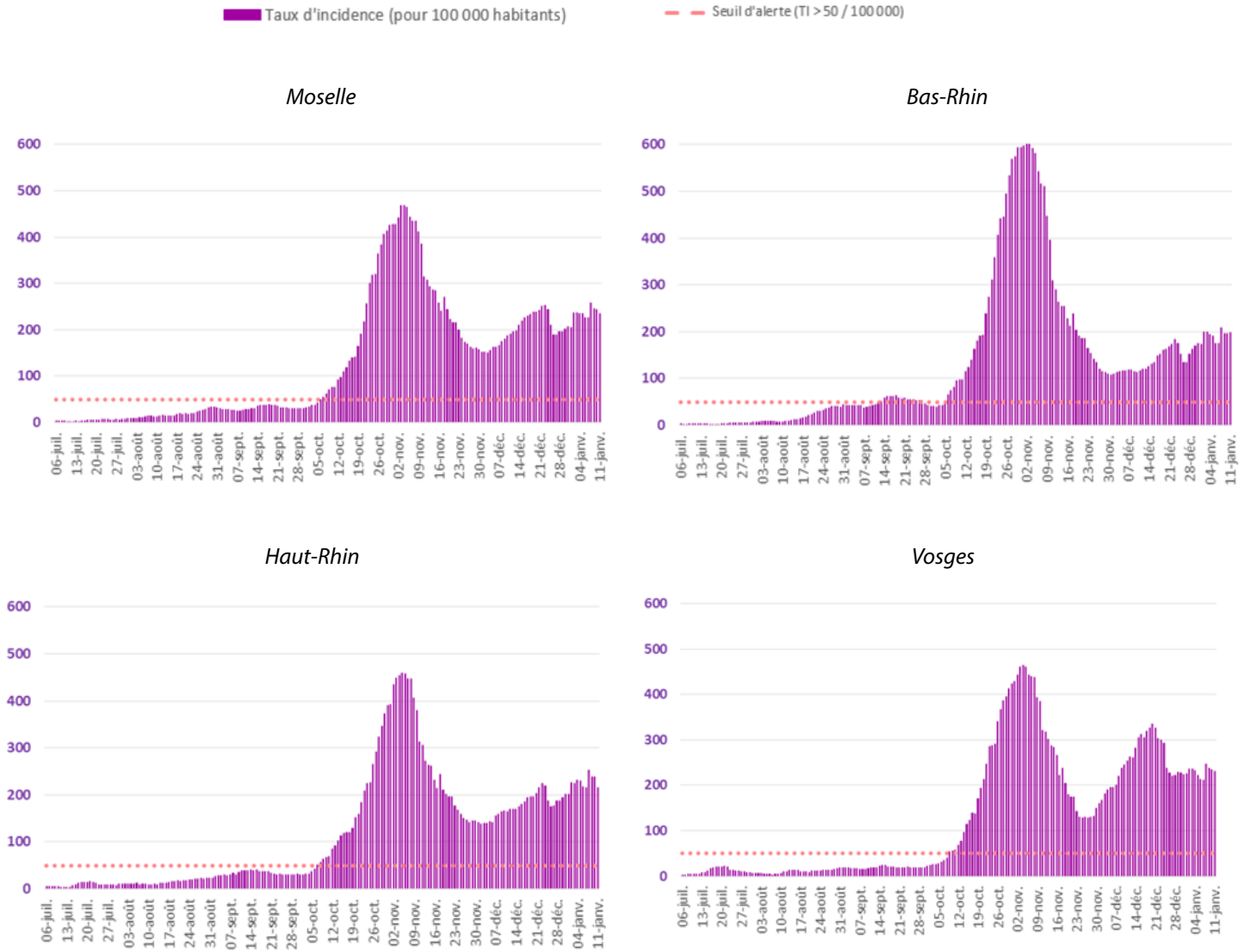


Figure 2 : Évolution du taux d'incidence pour Covid-19 depuis le 6 juillet 2020 par département, en région Grand Est à la date du 11 janvier 2021. (Source : Laboratoires de ville et hospitaliers effectuant les analyses Sars-Cov-2)

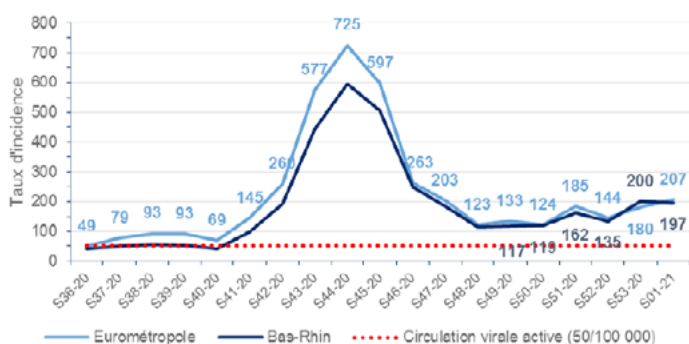
COVID-19

TABLEAU DE BORD DES DONNÉES RÉGIONALES

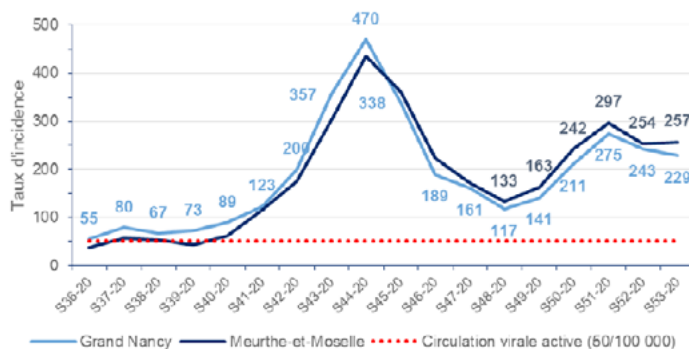
Suivi hebdomadaire des taux d'incidences par métropole (uniquement le jeudi).

Évolution du taux d'incidence (nombre de nouveaux cas domiciliés/100 000 habitants sur 7 jours) depuis la semaine 36-2020 par métropole à la date du 13 janvier 2021.

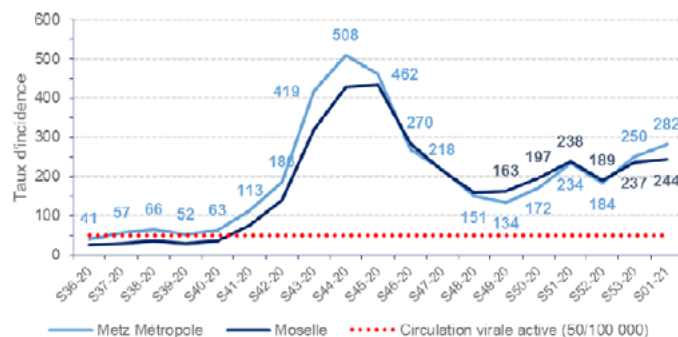
Strasbourg



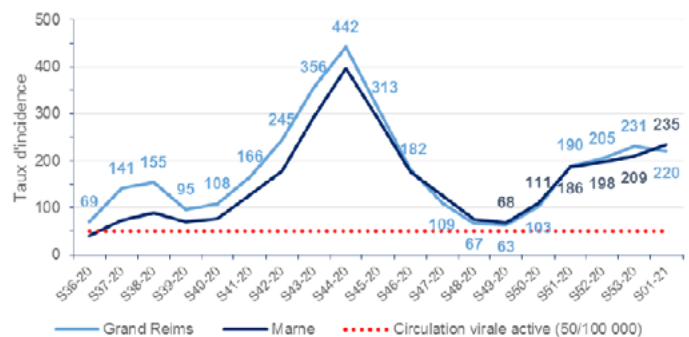
Nancy



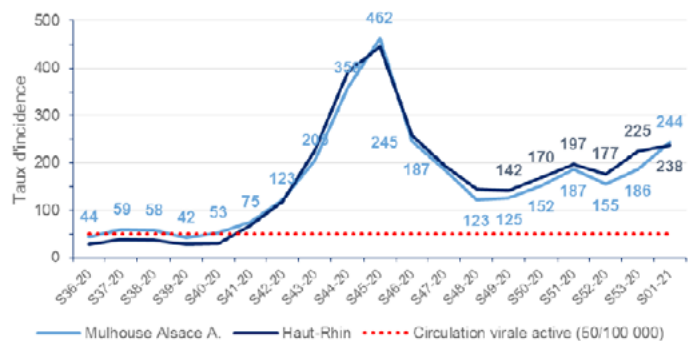
Metz



Reims



Mulhouse



Taux d'incidence par métropole et par département pour 100 000 habitants avec seuil de circulation active du virus (Source: Laboratoires de ville et hospitaliers effectuant les analyses Sars-Cov-2)

COVID-19

TABLEAU DE BORD DES DONNÉES RÉGIONALES

ACTIVITÉ COVID-19 DES ASSOCIATIONS SOS MÉDECINS ET DES STRUCTURES D'URGENCE DES ÉTABLISSEMENTS SANITAIRES

Département de la structure	Nombre de consultations SOS Médecins	Nombre de passages aux urgences
Ardennes		0
Aube	2	3
Marne	2	1
Haute-Marne		3
Meurthe-et-Moselle	2	17
Meuse		1
Moselle		11
Bas-Rhin	20	7
Haut-Rhin	11	17
Vosges		7
Grand Est	37	67

Données au 13 janvier 2021. Sources : Associations SOS Médecins et OSCOUR®, exploitation Santé publique France

Au 13 janvier 2021 :

- **37 consultations SOS Médecins pour suspicion de Covid-19** ont été enregistrées au niveau régional, ce qui représente **6,2 % de leur activité totale**.

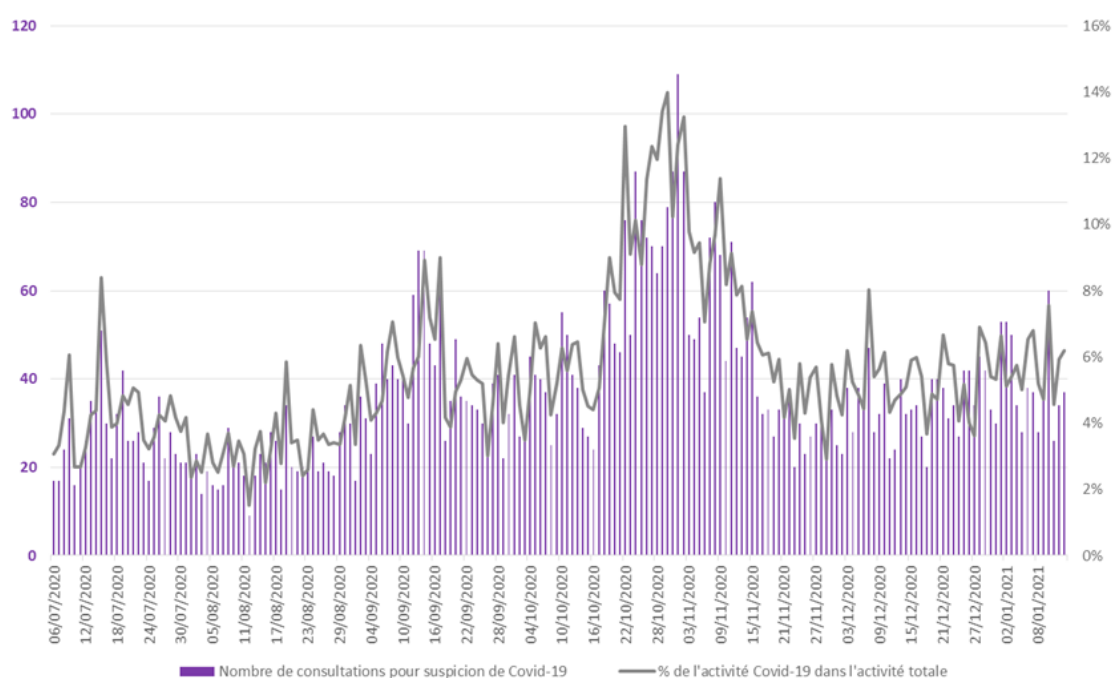


Figure 3 : Évolution quotidienne du nombre de consultations SOS Médecins pour suspicion de Covid-19 et de la part de l'activité Covid-19 dans l'activité totale des associations SOS Médecins de la région Grand Est. (Source : SOS Médecins)

COVID-19

TABLEAU DE BORD DES DONNÉES RÉGIONALES

Au 13 janvier 2021 :

- **67 passages aux urgences pour suspicion de Covid-19** ont été enregistrés dans les structures d'urgence du Grand Est, ce qui représente **2,8 % de l'activité totale des structures d'urgence**.

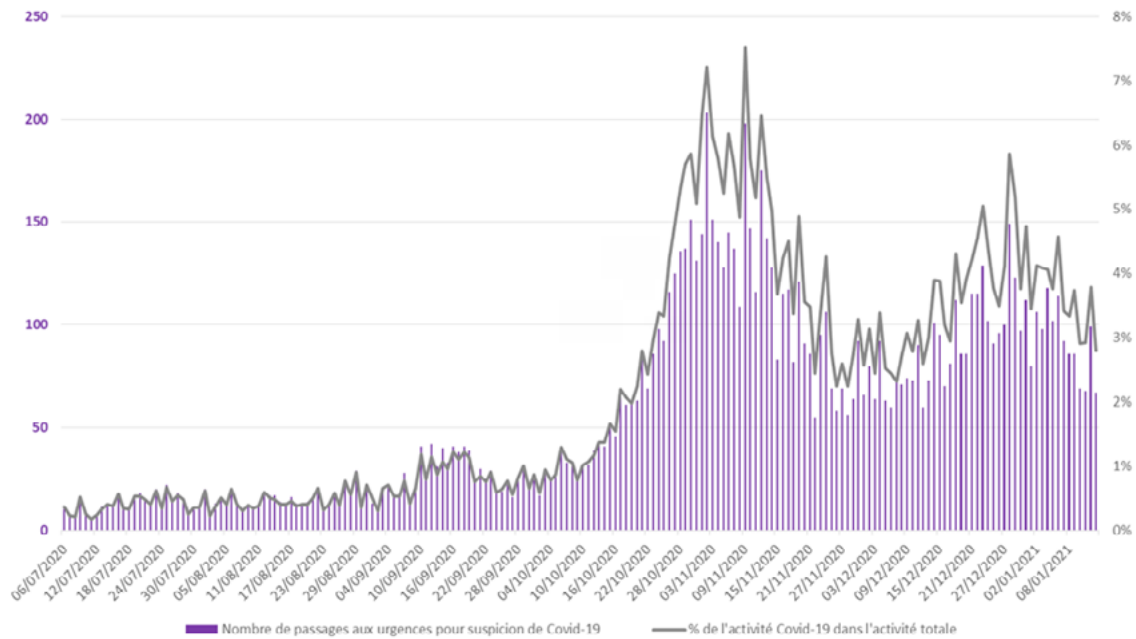


Figure 4 : Évolution quotidienne du nombre de passages aux urgences pour suspicion de Covid-19 et de la part de l'activité Covid-19 dans l'activité totale des structures d'urgence de la région Grand Est. (Source : OSCOUR®)

COVID-19

TABLEAU DE BORD DES DONNÉES RÉGIONALES

CONTRÔLE DE L'ÉPIDÉMIE

CONTACT-TRACING DE NIVEAU 2 ASSURÉ PAR L'ASSURANCE MALADIE

Données à J-1

	Nombre de nouveaux cas confirmés		Nombre de nouvelles personnes contacts identifiées	
	12/01	13/01	12/01	13/01
Ardennes	127	99	180	219
Aube	104	64	201	157
Marne	223	208	319	412
Haute-Marne	89	74	154	114
Meurthe-et-Moselle	357	284	624	695
Meuse	107	100	181	165
Moselle	475	310	722	522
Bas-Rhin	538	382	805	760
Haut-Rhin	287	256	390	409
Vosges	177	134	235	260
Grand Est	2484	1911	3811	3713

Evolution du contact-tracing en Grand Est pour Covid-19 le 13 janvier 2021. (Source : Assurance Maladie)

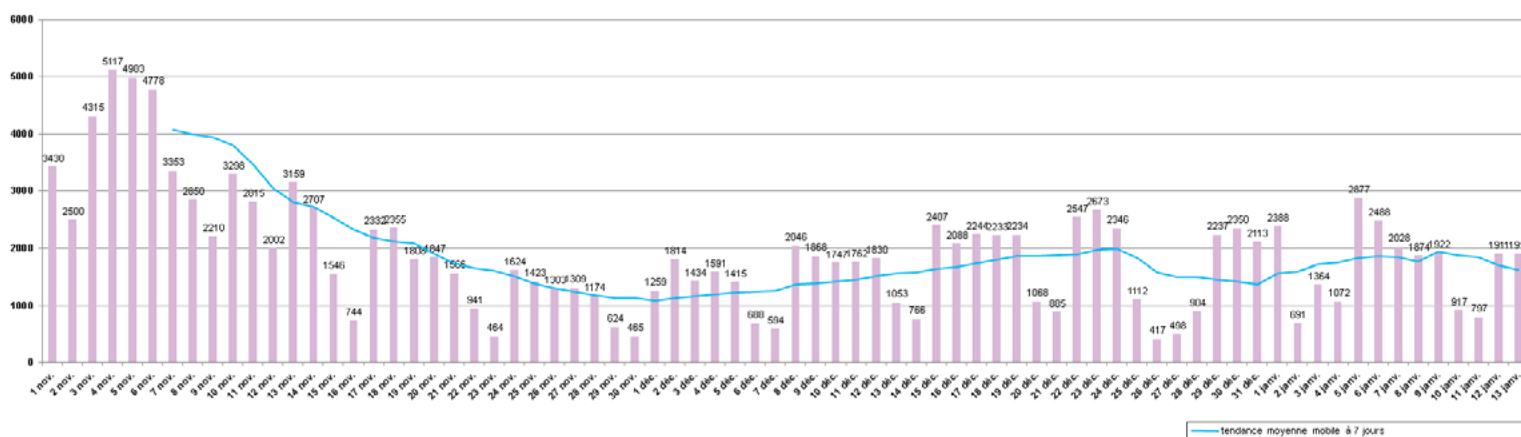


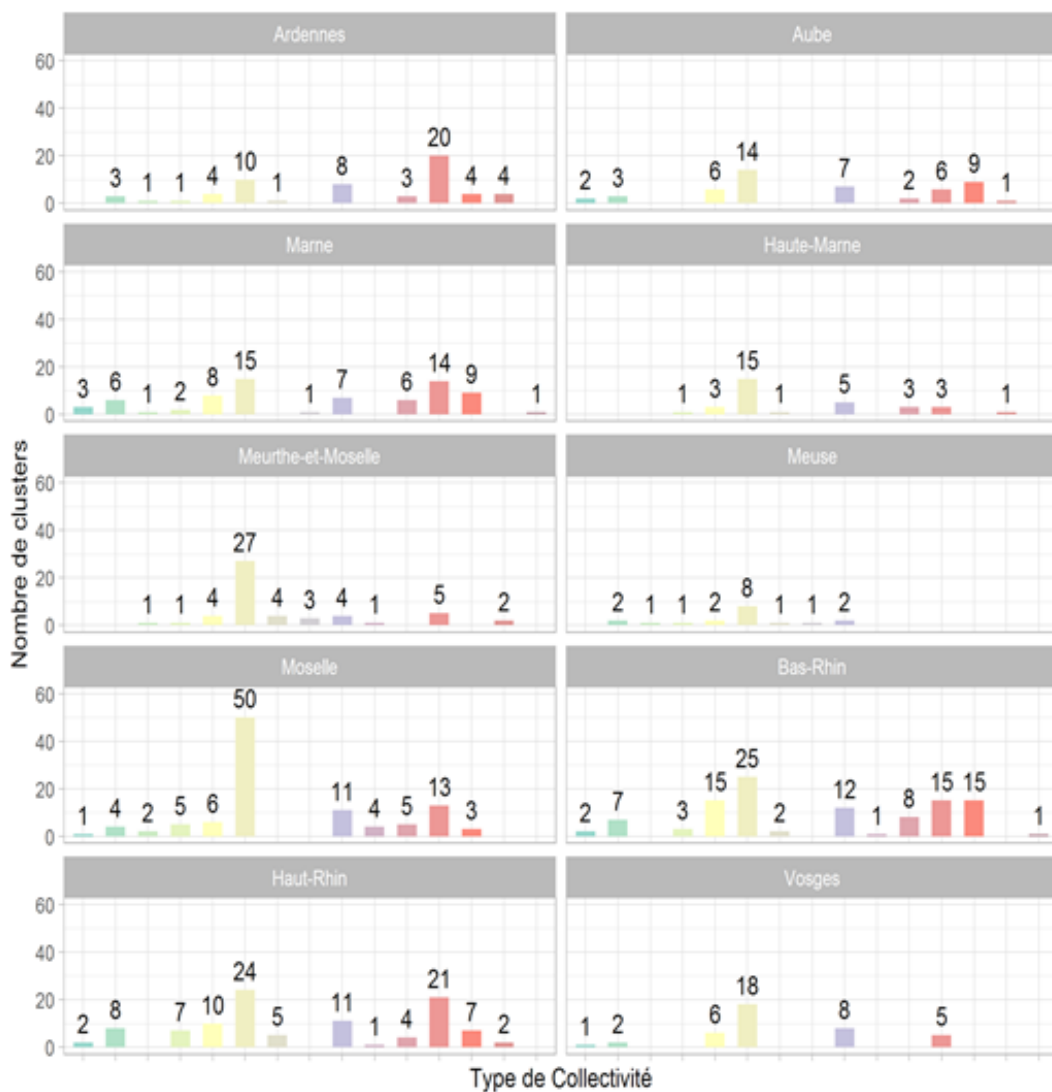
Figure 5: Évolution régionale quotidienne depuis le 1er novembre 2020 du nombre de nouveaux patients confirmés en région Grand Est au 13 janvier 2021 (Source : Assurance Maladie)

COVID-19

TABLEAU DE BORD DES DONNÉES RÉGIONALES

CONTACT-TRACING DE NIVEAU 3 ASSURÉ PAR L'ARS ET SANTÉ PUBLIQUE FRANCE
Données au 13 janvier 2021 des clusters (regroupement d'au moins 3 cas).

Le dénombrement précis des clusters est rendu difficile par la diffusion communautaire actuelle du virus. Il ne constitue plus, à ce stade, un indicateur épidémiologique robuste pour suivre la dynamique de l'épidémie.



- Aide sociale à l'enfance*
- Etablissement sanitaire
- Autre
- Etablissement social d'hébergement et d'insertion
- Communautés particulières (personnes vulnérables, gens du voyage, migrants...)
- Événement public ou privé (rassemblements temporaires de persc)
- Crèche
- Milieu professionnel (entreprise)
- EMS de personnes handicapées*
- Milieu scolaire et universitaire
- Etablissement médicalisé pour personnes âgées*
- Secteur Aide à Domicile
- Etablissement non médicalisé pour personnes âgées*
- Transport (avion, bateau, train)
- Etablissement pénitentiaire

Liste des investigations de clusters en Région Grand Est au 13 janvier 2021.
(Source : ARS Grand Est et Santé publique France.)

COVID-19

TABLEAU DE BORD DES DONNÉES RÉGIONALES

HOSPITALISATIONS POUR COVID-19

SYNTHÈSE

Au 13 janvier 2021 :

- **3056 personnes sont actuellement hospitalisées pour Covid-19** dans les établissements sanitaires du Grand Est, soit **173 nouvelles hospitalisations pour la journée du 13 janvier 2021**.
- **319 personnes sont actuellement hospitalisées en réanimation** ou en soins intensifs, soit **22 nouvelles admissions pour la journée du 13 janvier 2021**.

ÉVOLUTION PAR RAPPORT AU JOUR PRÉCÉDENT

Données à J-1

	HOSPITALISATION			HOSPITALISATION EN REANIMATION, SOINS INTENSIFS ET SOINS CONTINUS				
	Nombre de personnes hospitalisées			Nombre de personnes nouvellement hospitalisées	Nombre de personnes			Nombre de personnes nouvellement en réanimation
	13/01	12/01	Évo 13/01 - J-1	13/01	13/01	12/01	Évo 13/01 - J-1	13/01
Ardennes	180	181	-1	1	13	13	0	0
Aube	91	91	0	6	11	10	1	2
Marne	372	371	1	12	24	23	1	2
Haute-Marne	154	153	1	10	11	11	0	1
Meurthe-et-Moselle	456	450	6	32	60	59	1	2
Meuse	113	109	4	10	8	7	1	1
Moselle	492	502	-10	27	60	60	0	3
Bas-Rhin	485	452	33	54	63	58	5	8
Haut-Rhin	502	513	-11	12	54	53	1	1
Vosges	211	240	-29	9	15	20	-5	2
Grand Est	3056	3062	-6	173	319	314	5	22

Evolution des hospitalisations en Grand Est pour Covid-19 le 13 janvier 2021. (Source : établissements sanitaires déclarant au moins un cas confirmé de Covid-19).

Indicateur de saturation hospitalière :

L'indicateur de saturation hospitalière sur les capacités de réanimation est calculé au niveau régional et non au niveau de chaque département, car la réponse à la crise est gérée au niveau régional en faisant appel à l'ensemble des capacités en réanimation publiques et privées.

Le niveau de référence correspond aux capacités initiales de réanimation de la région Grand Est avant la crise soit 471 lits.

• **L'impact de l'épidémie sur le système de santé est considéré comme significatif, dès lors que plus de 30% des lits de réanimation disponibles sont occupés par des patients atteints de COVID et que le taux d'incidence pour 100000 habitants en population générale est supérieur à 250 et celui pour les personnes âgées supérieur à 100.**

• **Au-delà d'un taux d'occupation des lits de réanimation disponibles occupés par des patients COVID de plus de 60%, combiné au dépassement des 2 seuils indiqués ci-dessus, le territoire est considéré en état d'urgence.**

COVID-19

TABLEAU DE BORD DES DONNÉES RÉGIONALES

PERSONNES NOUVELLEMENT HOSPITALISÉES POUR COVID-19

Données à J-1

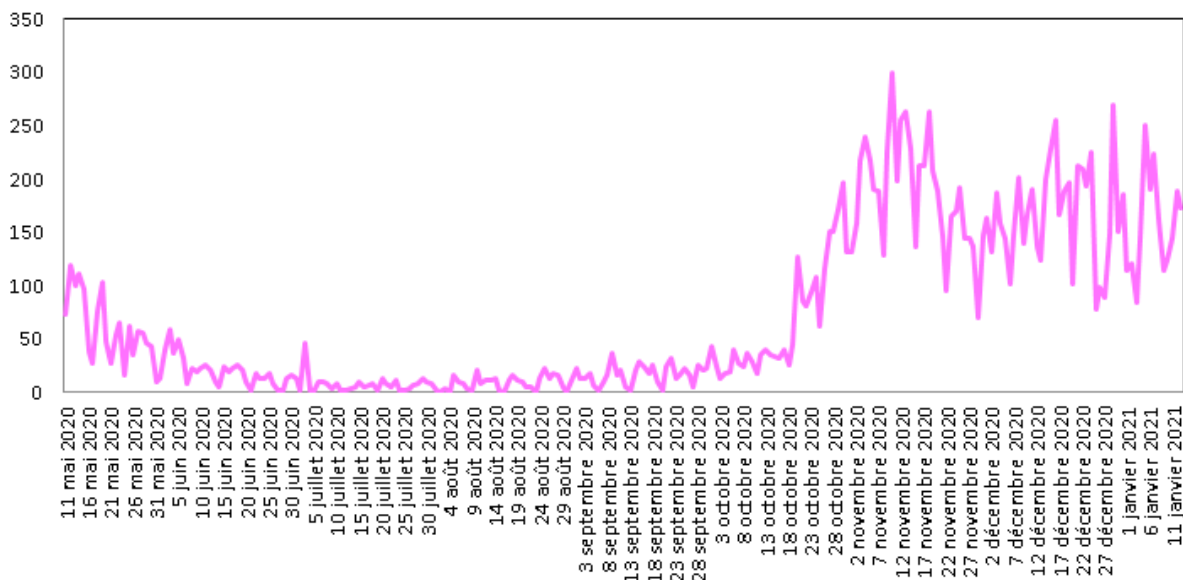


Figure 6 : Evolution quotidienne du nombre de personnes nouvellement hospitalisées pour Covid-19. (Source : établissements sanitaires déclarant au moins un cas confirmé de Covid-19)

PERSONNES NOUVELLEMENT HOSPITALISÉES EN RÉANIMATION OU SOINS INTENSIFS POUR COVID-19

Données à J-1

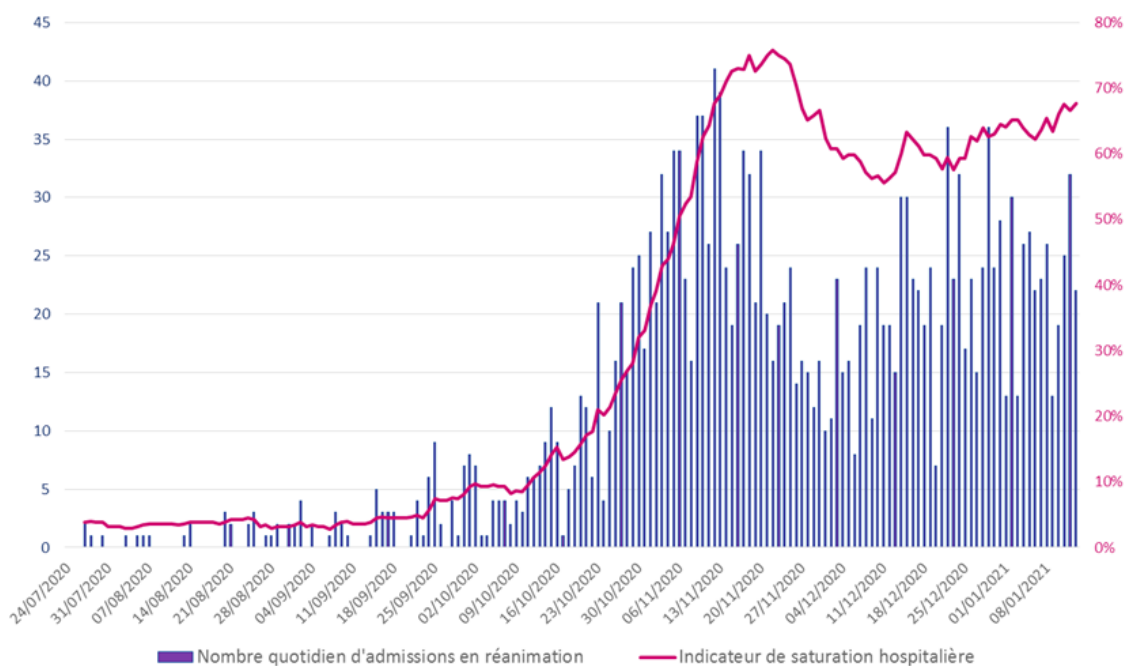


Figure 7 : Evolution quotidienne du nombre de personnes nouvellement hospitalisées en réanimation ou soins intensifs pour Covid-19. (Source : établissements sanitaires déclarant au moins un cas confirmé de Covid-19)

COVID-19**TABLEAU DE BORD DES DONNÉES RÉGIONALES****SURVEILLANCE DE LA MORTALITÉ LIÉE AU COVID-19**

Données à J-1

Au 13 janvier 2021 :

Depuis le début de l'épidémie, **6463 personnes** hospitalisées pour Covid-19 sont décédées en établissements sanitaires du Grand Est. Les données peuvent varier par rapport à la veille si le nombre d'établissements ayant déclaré leurs données au jour J a varié par rapport au jour J-1.

Note : La surveillance de la mortalité dans les établissements médico-sociaux fait l'objet d'une publication hebdomadaire dans le point épidémiologique hebdomadaire de Santé publique France accessible via le lien :

<https://www.santepubliquefrance.fr/recherche/#search=&publications=donn%C3%A9es®ions=Grand%20Est&sort=date>

	NOMBRES DE PERSONNES DÉCÉDÉES		
	Cumul 01/03/2020 au 13/01/2021	Cumul 01/03/2020 au 12/01/2021	Évo 13/01 - J-1
Ardennes	234	234	0
Aube	272	272	0
Marne	520	517	3
Haute-Marne	220	219	1
Meurthe-et-Moselle	739	737	2
Meuse	243	242	1
Moselle	1472	1466	6
Bas-Rhin	1099	1095	4
Haut-Rhin	1093	1092	1
Vosges	571	566	5
Grand Est	6463	6440	23

Evolution du nombre de décès cumulés en Grand Est pour Covid-19 le 13 janvier 2021
(Source : SIVIC, établissements sanitaires déclarant au moins un cas confirmé de Covid-19)