



BULLETIN ÉPIDÉMIOLOGIQUE HEBDOMADAIRE COVID-19 POLYNÉSIE FRANÇAISE

N°19 – Semaine 47 du 16 au 22/11/2020

Données consolidées au 23 novembre 2020

Ce bulletin est réalisé par la Cellule Episurveillance de la Plateforme Covid grâce aux données transmises par l'ensemble des partenaires de la surveillance épidémiologique en Polynésie française ainsi que du Réseau Sentinelle de médecins généralistes

Réalisation : Henri-Pierre Mallet, Yoann Teissier, covidpf-episurveillance@sante.gov.pf, Tél.40.46.49.40



Résumé

La décroissance de l'épidémie de Covid se confirme avec une diminution du nombre de cas confirmés incidents (520/100 000 aux Iles-du-Vent,) ainsi que du taux de positivité des tests (31%). Le nombre d'hospitalisations tous services et réanimation est également en baisse, sauf aux Iles-sous-le-Vent. L'épidémie reste en effet active à Raiatea, Bora-Bora et Huahine, ainsi qu'à Rangiroa, et plusieurs cas isolés sont régulièrement signalés dans plusieurs îles.

Le nombre de décès hebdomadaire reste élevé (12 en S47) mais est resté stable ces dernières semaines au CHPf. Les patients décédés sont majoritairement des hommes (69%), âgés de plus 70 ans dans 71% des cas, et présentant des pathologies graves associées.

Indicateurs clés – Semaine 47

Nombre de nouveaux cas confirmés en Pf dans la semaine	1 165	↘
Temps de doublement du nombre de cas confirmés / R _{eff}	28 jours / 1,15	↘
Taux de positivité des tests	31%	↘
Taux d'incidence en Polynésie	422	↘
Taux d'incidence à Tahiti	552	↘
Taux d'incidence à Moorea	185	↘
Taux d'incidence aux Iles Sous Le Vent	167	↘
Nombre de nouvelles hospitalisations tous hôpitaux	70	↘
Dont nombre de nouvelles hospitalisations en réanimation	12	↘
Taux d'hospitalisation	6%	→
Taux d'occupation des lits en réanimation	56%	→
Nombre de nouveaux décès (et cumul)	12 (68)	→
Taux de mortalité global (pour 1000 cas confirmés)	5/1000	→
Proportion des cas de 60 ans et plus	12,7%	→

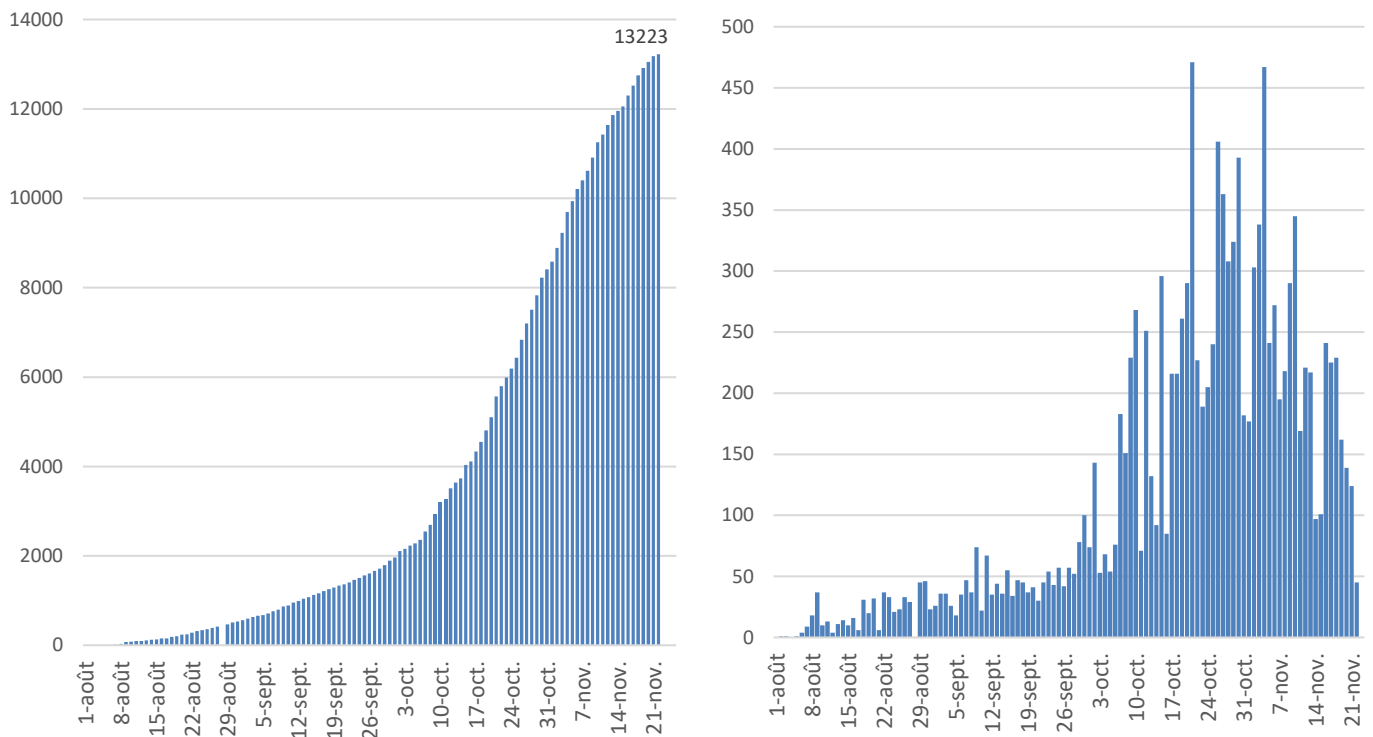


Données des laboratoires et de la veille sanitaire

Les tests de diagnostic du Covid étaient réalisés sur prescription médicale jusqu'en fin de S46 pour les patients symptomatiques. Les données concernant les cas confirmés de Covid sont issues des résultats adressés par les laboratoires de l'Institut Louis Malardé et du Centre Hospitalier du CHPf. Depuis la semaine 43, des tests rapides antigéniques sont réalisés en première intention chez les patients symptomatiques depuis moins de 7 jours, aux Urgences du CHPf, au Fare Covid de l'ILM, dans les structures de la Direction de la santé, ainsi que dans le cadre de dépistage systématique de professions particulières. En cas de résultat négatif d'un test Ag utilisé dans ce contexte, un deuxième test par RT-PCR est systématiquement réalisé sur le prélèvement. Des informations complémentaires sur les cas et leur entourage sont recueillies par le Bureau de Veille Sanitaire, qui délivre les conseils, recommandations et attestations éventuelles.

Le nombre de cas confirmés cumulé entre le 15/07 et la fin de la semaine 47 est de 13 223. Le taux de reproduction effectif (R effectif) estimé à partir du temps de doublement (28j) est de 1,15. Le taux de croissance en S47 par rapport à S46 est négatif, de -19%. Les 1 165 cas supplémentaires de la S47 correspondent au niveau d'incidence de la mi-octobre. Ces chiffres confirment la tendance à la baisse du nombre de cas de Covid diagnostiqués sur le territoire (Figure 1).

Figure 1. Nombre de cas de Covid confirmé* cumulés (à gauche) et incidents(à droite), par jour, au 22/11/2020, Pf



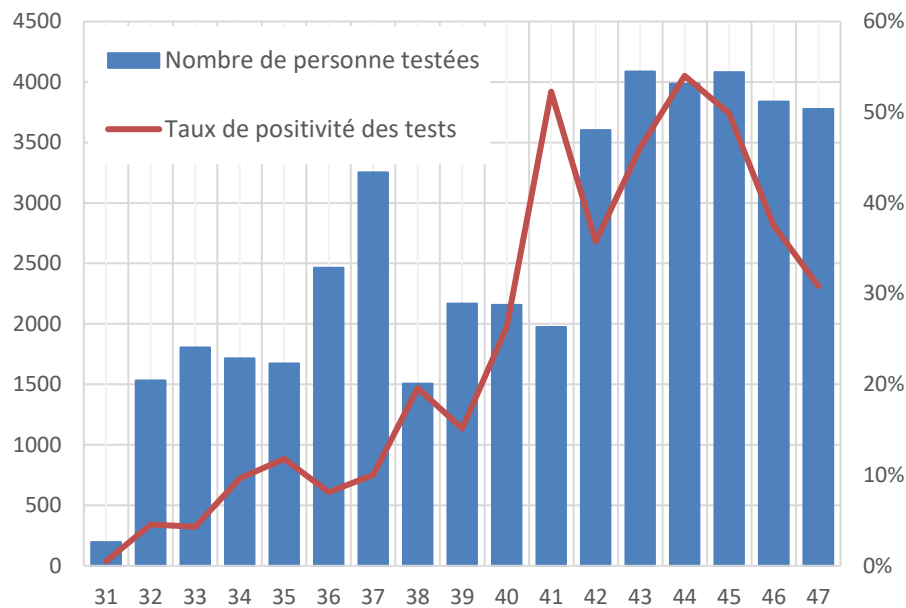
A compter de la semaine 47, les tests de dépistage sont devenus largement accessibles, gratuits, et possibles sans prescription, pour toute personne suspecte d'infection, sur l'ensemble du territoire.

Le taux de positivité des tests prend maintenant en compte les résultats des tests RT-PCR et des tests antigéniques. En S47, 3 776 tests ont été réalisés sur le territoire pour des patients déclarés symptomatiques. Le taux de positivité de ces tests a encore diminué cette semaine, passant de 36% en S46 à 31% en S47 (figure 2).

Par ailleurs, depuis la mi-juillet, 40 000 tests environ ont été réalisés par l'ILM, le laboratoire du CHPf et maintenant les centres de dépistages et dispensaires.



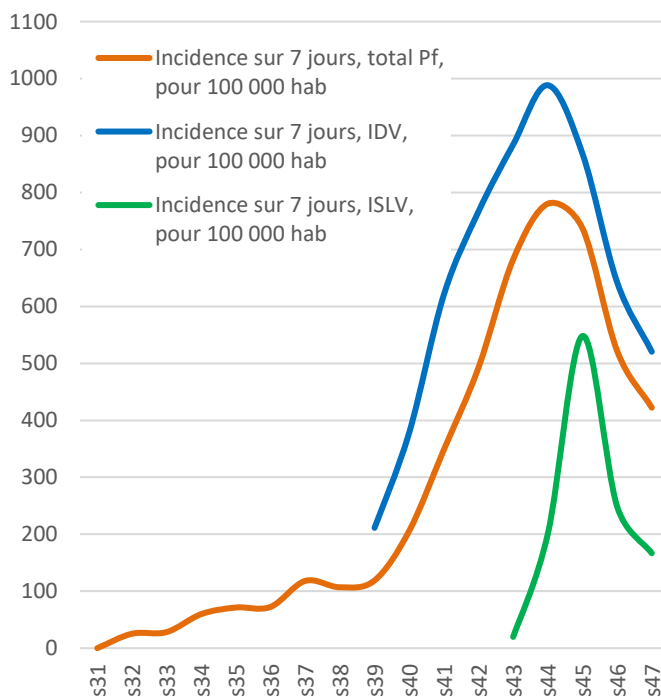
Figure 2. Nombre de tests réalisés et taux de positivité, par date de prélèvement et par semaine



Le **taux d'incidence global** pour la Polynésie française a encore diminué en S47, passant à 422/100 000 habitants. A Tahiti, où la très grande majorité des cas sont toujours localisés, le taux d'incidence est de 552/100 000. A Moorea, l'incidence diminue également, à 185/100 000.

Dans les autres archipels, les taux d'incidence ont également tendance à diminuer (167/100 000 aux ISLV), mais concernent des effectifs réduits, ce qui sous-évalue probablement la circulation réelle du virus dans certaines îles, en particulier aux Iles-sous-le-Vent (Figure 3).

Figure 3. Taux d'incidence en Pf, aux Iles du Vent et aux Iles sous le Vent (pour 100 000 hab et par semaine)



Les îles les plus touchées sont Bora-Bora, Raiatea et Huahine, ainsi que Tahaa. Des clusters sont en cours à Raivavae et Rangiroa.

Iles	Cas cumulés	Nouveaux cas en S47
Raiatea	182	22
Huahine	113	14
Bora Bora	195	5
Tahaa	30	11
Tubuai	14	1
Rurutu	9	1
Raivavae	14	13
Rangiroa	32	10
Takapoto	2	1
Tetiaroa	5	1



A Tahiti, les taux d'incidence sont assez comparables entre les différentes communes urbaines. On note cependant une augmentation du nombre de cas confirmés de Covid19 dans la population des communes les plus rurales, en dehors de la zone urbaine de Tahiti (Tableau 1).

Tableau 1. Nombre de cas actifs en fin de S47 dans les communes de Tahiti et à Moorea (Source : BVS)

Communes	Nb de cas actifs au 23/11
Tahiti	1018
Papeete	189
Faaa	159
Punaauia	143
Paea	93
Pirae	76
Papara	64
Hitiaa O Te Ra	61
Taiarapu-Est	60
Arue	49
Mahina	43
Teva I Uta	39
Taiarapu-Ouest	24
ND	18
Moorea	42
Total général	1060

Les taux d'incidence par tranche d'âge sont en diminution et ont tendance à se rejoindre, autour de l'incidence moyenne tous âges confondus. Seul le taux d'incidence chez les moins de 15 ans à tendance à augmenter, mais reste bien inférieur au reste de la population. Ce faible taux d'incidence chez peut s'expliquer par une plus forte proportion de formes asympto et paucisymptomatiques dans cette tranche d'âge et un plus faible taux de dépistage.

L'incidence chez les plus de 60 ans n'augmente pas, ni leur proportion parmi l'ensemble des cas confirmés (Figures 5 et 6).

Figure 5. Incidence des cas de Covid par tranche d'âge et par semaine

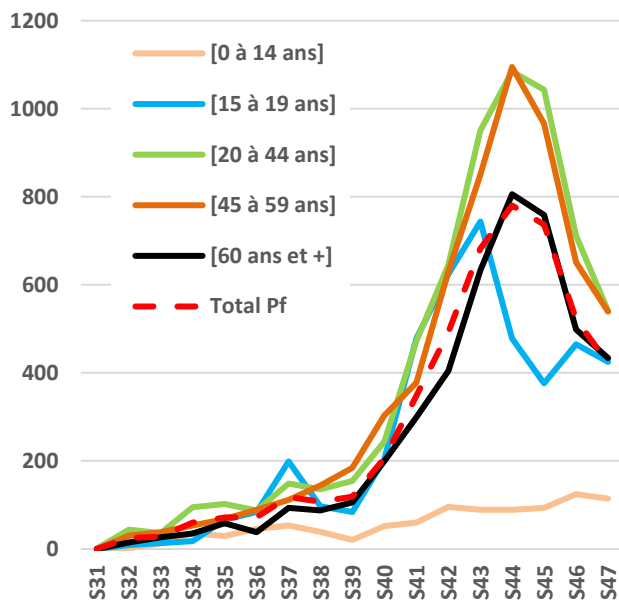
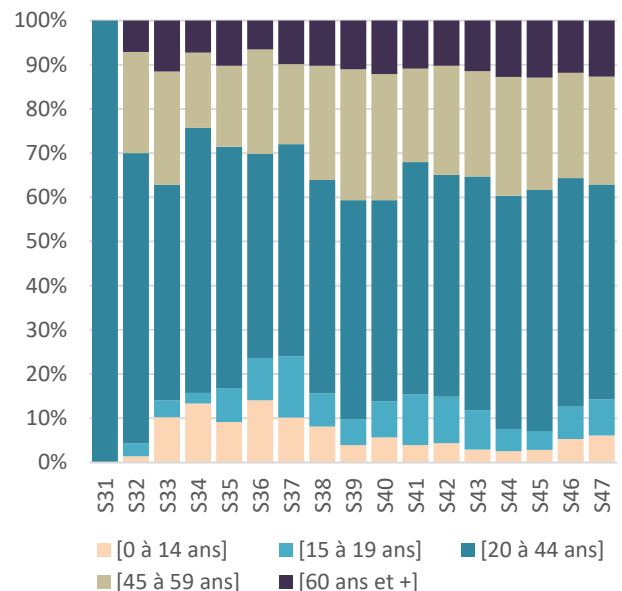


Figure 6. Répartition par tranche d'âge et par semaine des cas de Covid, en %





Au Urgences du CHPf (source SIM du CHPf), le nombre de passages total et dans la filière Covid continuent à diminuer. La proportion de patients suspects Covid parmi les passages aux urgences était de 33% en S47 (Figure 7), et le taux de positivité parmi les malades prélevés était de 35% environ. La proportion de consultants de plus de 65 ans dans la filière Covid est restée stable en S47 (Figure 8).

Figure 7 . Nombre de passages aux urgences CHPf, dont filière Covid et patients avec tests positifs, par jour (source CHPf)

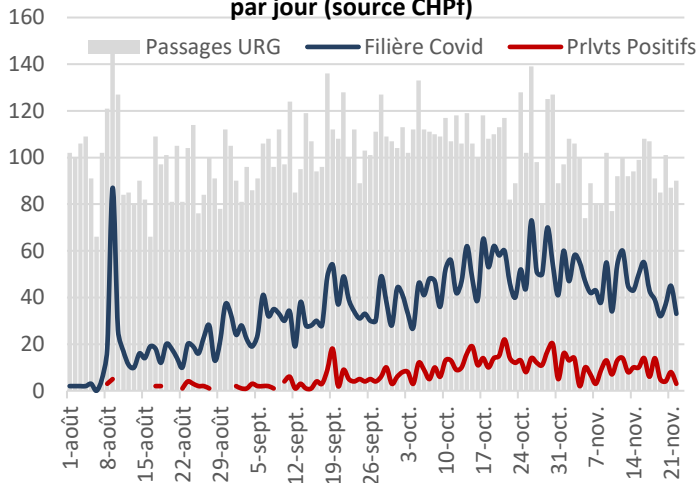
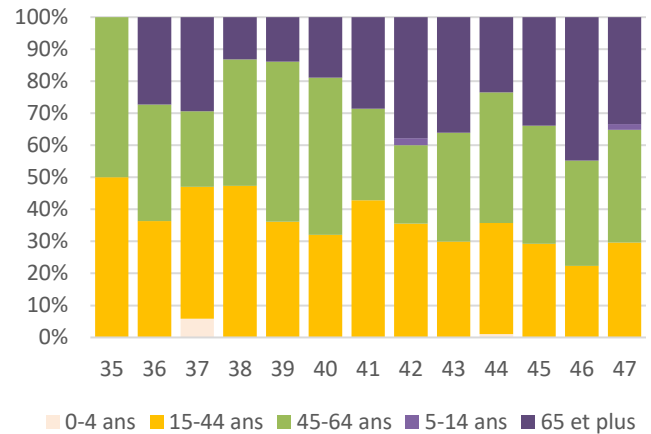


Figure 8 . Répartition par tranche d'âge des patients avec tests positifs dans la filière Covid CHPf, par semaine (Source CHPf)

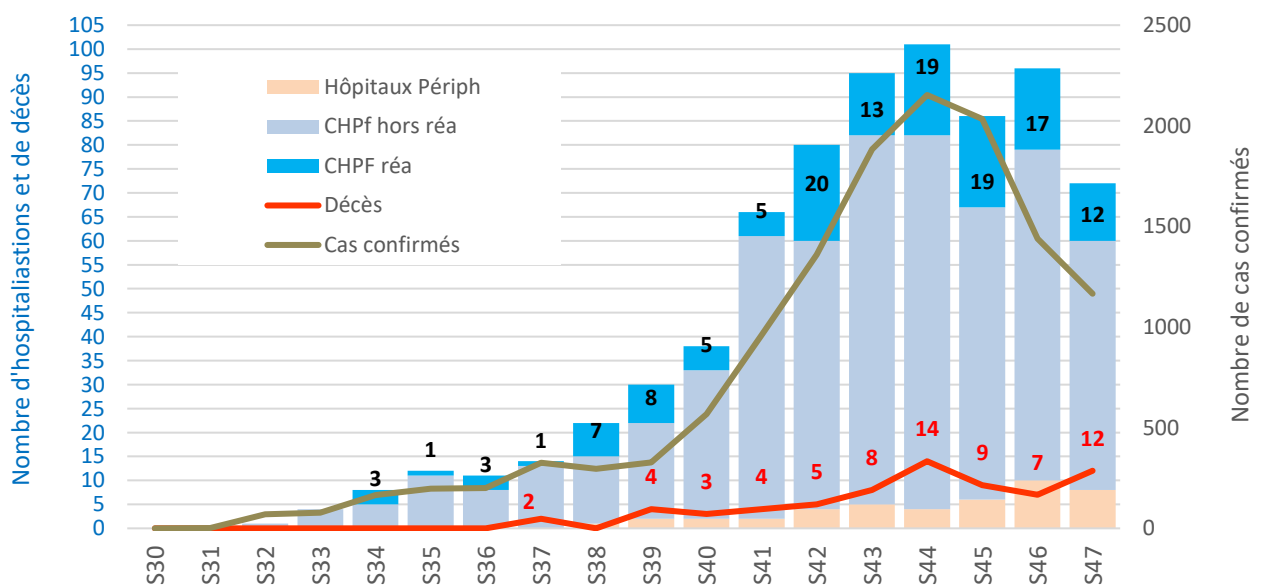


Le taux d'hospitalisation pour l'ensemble des passages aux Urgences reste stable à environ 30 %. De même, le nombre total d'EVASAN et de sorties SMUR reste stable, malgré près de 40 sorties réalisées pour cas suspect ou confirmé de Covid depuis la mi-août (Source CHPf).

Données d'hospitalisation (Sources : CHPf, CH Moorea, CH Uturoa)

En fin de S47, **739 patients infectés par le SARS-Cov-2 Covid-19 avaient été hospitalisés** en Polynésie. Parmi eux, 695 ont été admis au CHPf dont 134 en réanimation (20% du total des hospitalisations), 29 au CH de Moorea et 15 au CH de Uturoa. Le nombre d'entrées hebdomadaires au CHPf et de séjours en réanimation est en baisse (Figure 9).

Figure 9. Nombre d'hospitalisations de patients Covid par hôpital et par secteur et nombre de décès, par semaine (Sources : CHPf, CH Moorea, CH Uturoa)

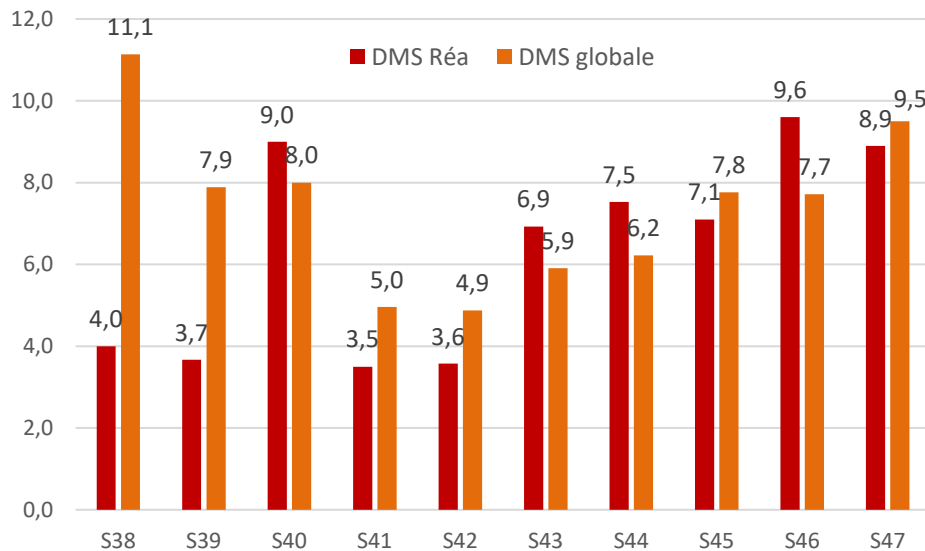




Le taux d'hospitalisation rapporté aux cas confirmés reste stable, autour de 6% en S46. Le nombre de décès est relativement stable, et si le taux de mortalité par Covid hospitalière augmente (17%), la létalité globale reste inférieure à 0,5%.

Au CHPf, les durées moyenne d'hospitalisation continuent d'augmenter, (Figure 10).

Figure 10. Durées moyennes de séjour (DMS) des patients Covid au CHPf, globales et en réanimation, par semaine, en jours (Sources :SIM CHPf)



Pour l'ensemble des patients hospitalisés, l'oxygénothérapie est au premier plan du traitement, avec les corticoïdes et les anticoagulants. Une ventilation invasive après intubation a été réalisée pour 17 patients.

Par contre, il est à noter que plus de 7% des patients hospitalisés en secteur Covid l'ont été pour des pathologies indépendantes de leur infection à SARS-Cov-2.

Parmi les 68 décès liés au Covid identifiés en fin de S47, 65 cas ont pu être analysés et sont décrits dans le tableau ci-dessous.

Tableau 2. Caractéristiques des 65 patients Covid décédés hospitalisés en Pf entre mars et mi-novembre 2020

Passage en réanimation	32	49%
Sexe masculin	45	69%
Moyenne d'âge (min-max)	74	(31-87)
<= 60 ans	8	12%
> 70 ans	46	71%
Au moins un facteur de risque (hors âge > 65 ans)	65	100%
Syndrome de détresse respiratoire (SDRA)	21	32%
Durée hospitalisation avant décès (jours)	11	
