



BULLETIN ÉPIDÉMIOLOGIQUE HEBDOMADAIRE COVID-19 POLYNÉSIE FRANÇAISE

N°24 – Semaine 52 du 21/12/2020 au 27/12/2020

Données consolidées au 28 décembre 2020

Ce bulletin est réalisé par la Cellule Episurveillance de la Plateforme Covid grâce aux données transmises par l'ensemble des partenaires de la surveillance épidémiologique en Polynésie française ainsi que du Réseau Sentinelle de médecins généralistes

Réalisation : Henri-Pierre Mallet, Yoann Teissier, covidpf-episurveillance@sante.gov.pf, Tél.40.46.49.40



Résumé

La diminution de l'incidence globale s'est poursuivie en Polynésie française (127/100 000), aussi bien dans les Îles-du-Vent que dans les autres archipels. Le nombre de nouvelles hospitalisations par semaine était en légère baisse mais le taux d'occupation des lits restait élevé, en particulier en réanimation.

La létalité hospitalière est restée élevée (29%), du fait de l'augmentation des formes graves survenant chez des patients plus âgés ou porteurs de comorbidités sévères, et la létalité globale observée était en légère augmentation à 0,7%.

Indicateurs clés – Semaine 52

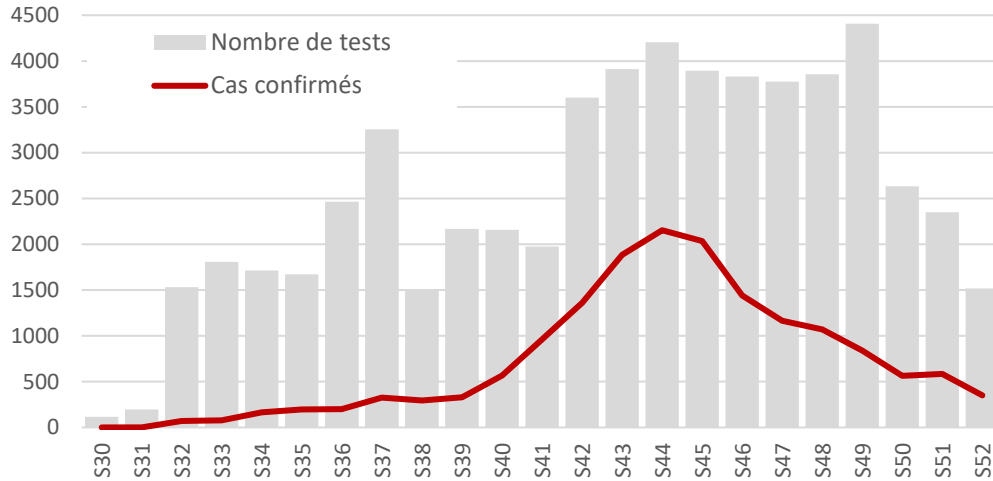
Nombre de nouveaux cas confirmés en Pf dans la semaine	351	↘
Temps de doublement	58 j	↗
Taux de positivité des tests en Pf	23 %	↘
Taux d'incidence total Polynésie française	127	↘
Taux d'incidence aux Iles du Vent (IDV)	104	↘
Taux d'incidence aux Iles Sous Le Vent (ISLV)	71	↘
Taux d'incidence hors IDV et ISLV	45	↘
Taux d'incidence chez les plus de 60 ans	188	↘
Nombre de nouvelles hospitalisations tous hôpitaux	31	↘
Dont nombre de nouvelles hospitalisations en réanimation	12	→
Taux d'occupation des lits en réanimation	56 %	↘
Nombre de nouveaux décès (et cumul)	9 (113)	→
Létalité globale observée	0,68 %	↗



Données des laboratoires et de la veille sanitaire

Le nombre de cas confirmés cumulé entre le 15/07 et la fin de la semaine 52 était de 16 633. Avec 351 cas supplémentaires au cours de la S52, l'incidence des cas est en baisse par rapport à la semaine 51 (Figure 1).

Figure 1. Nombre de cas de Covid confirmés et nombre de tests réalisés par semaine en Pf, au 28/12/2020



Au cours de la S52, 1 517 personnes au total ont été testées sur le territoire, soit un taux de dépistage de 542 tests pour 100 000 habitants pour l'ensemble de la Pf. Le nombre des prélèvements diminue ainsi pour la troisième semaine consécutive. Le taux de positivité reste encore élevé, à 23% (Figure 2). Les taux d'incidence par groupes d'âges sont tous en dessous de 200/100 000. Les taux incidences pour les moins de 15 ans et les cas confirmés de 15 à 19 ans sont nettement plus faibles, par rapport aux autres groupes d'âges (respectivement de 29 et de 75 pour 100 000 habitants). Le groupe d'âge présentant le taux d'incidence le plus important étant les personnes de 60 ans et plus (figure 3).

Figure 2. Taux de dépistage et taux de positivité

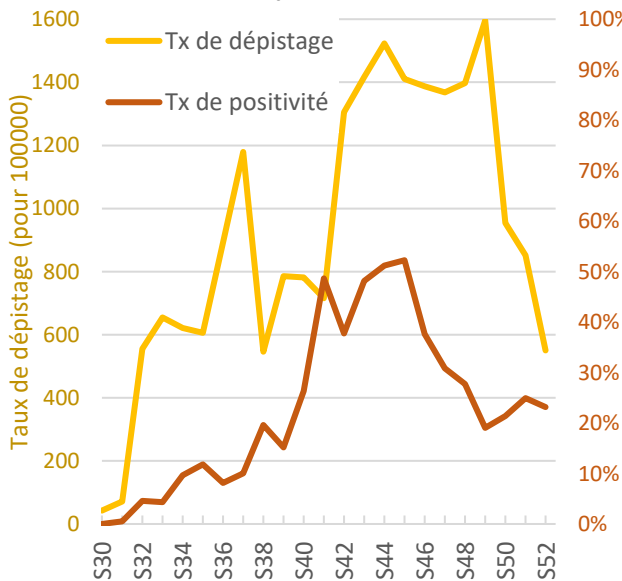
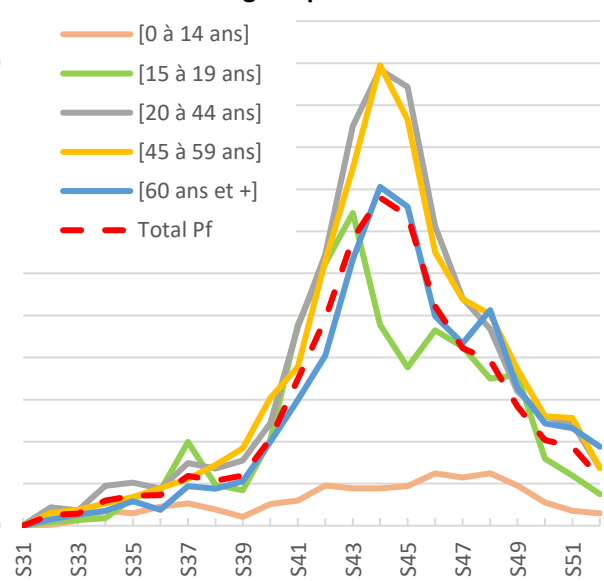


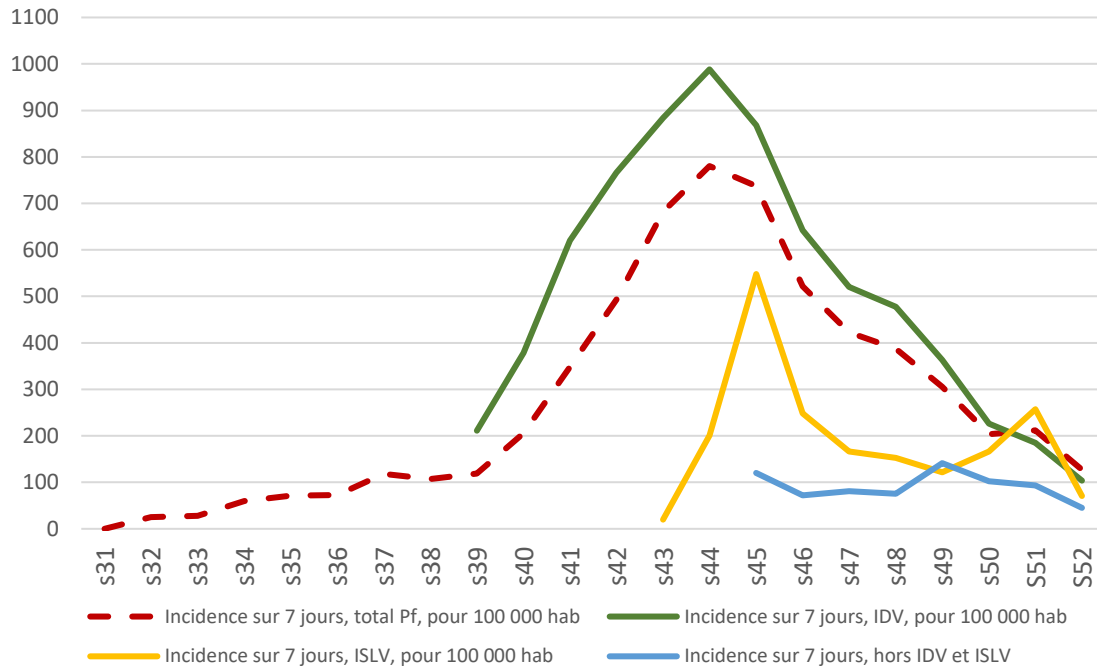
Figure 3. Incidence des cas de Covid par tranche d'âge et par semaine





Le taux d'incidence global en Pf est maintenant à 127/100 000 habitants. Cette diminution s'observe sur l'ensemble des archipels. Le taux d'incidence aux Iles du Vent chute à 104/100 000 et régresse également aux Iles-Sous-le-Vent (71/100 000). Pour les autres archipels, le taux d'incidence global est de 45/100 000 (figure 4).

Figure 4. Taux d'incidence en Pf, aux Iles du Vent et aux Iles sous le Vent (pour 100 000 hab et par semaine)



Le réseau sentinelle des médecins généralistes rapportait une proportion des Infections Respiratoires Aigües (IRA) stable de la semaine 42 à 48. Cette dernière représentait entre 14 et 16% des consultations. Une décroissance de la proportion des IRA est observée depuis la semaine 49 (10,6%) jusqu'à la semaine 52 (8%) (figure 5).

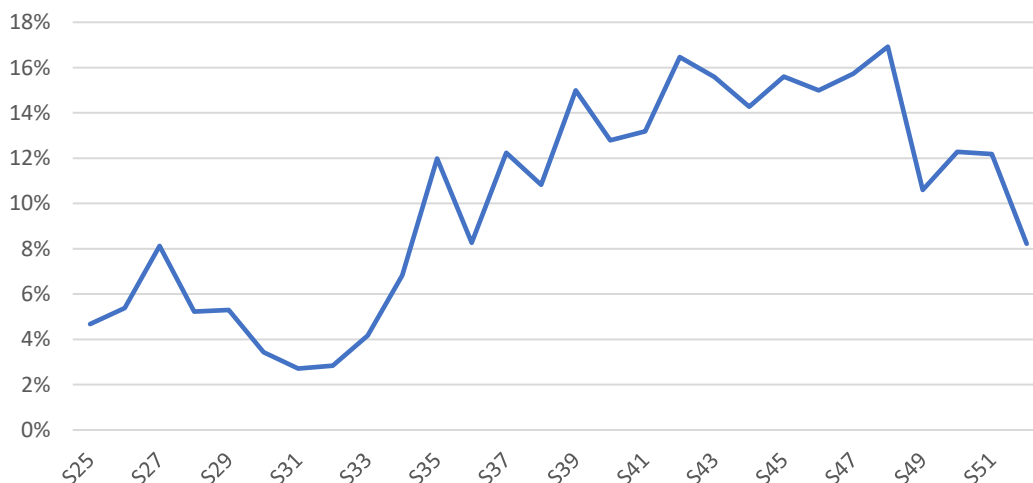


Figure 5. Part des consultations pour IRA parmi les consultations des médecins du Réseau sentinelle (source BVS)

Parmi les 173 prélèvements réalisés dans le cadre de cette surveillance sentinelle des IRA entre les semaines 36 et 48, 18% étaient positifs en PCR SARS-Cov-2 et 44,5% en PCR multiplex de pathogènes respiratoires, les rhinovirus représentant la principale cause d'infection (32%) (*Bulletin de Surveillance Sanitaire de Pfd* du 16 au 29/11/2020, Direction de la santé).



Le virus SARS-CoV-2 circule toujours de façon active à Raiatea, Bora-Bora et Tubuai, mais le nombre de nouveaux cas a diminué dans l'ensemble des îles (tableau 1)

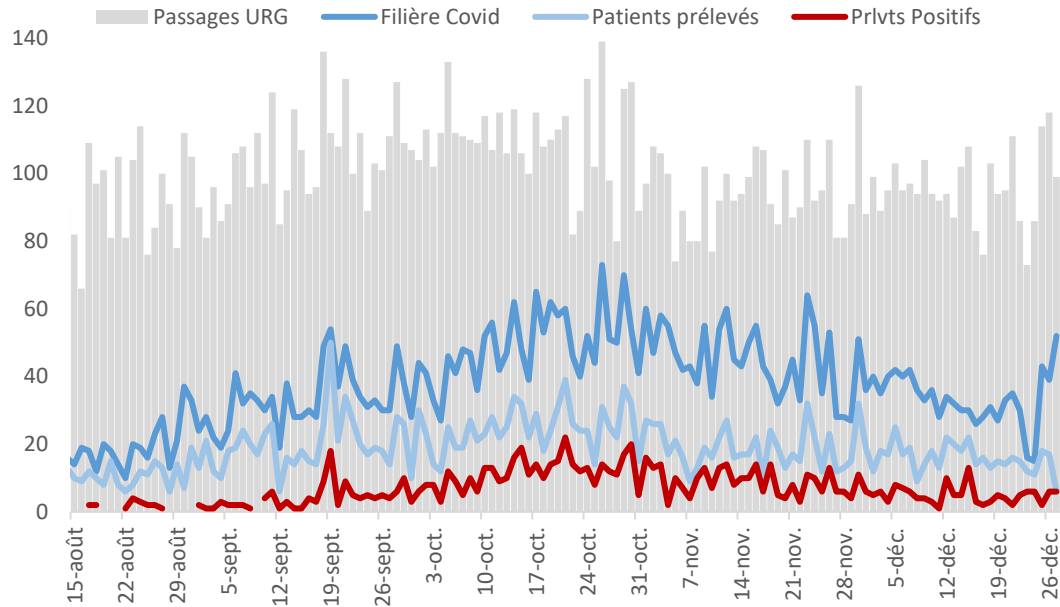
Tableau 1. Nouveaux cas par semaine, par île, et cas cumulés

Archipels	Îles	S44	S45	S46	S47	S48	S49	S50	S51	S52	Cas cumulés épidémie	Situation épidémiologique
ISLV	Raiatea	36	30	39	22	9	21	16	14	5	228	Circulation active
	Bora Bora	8	87	55	15	32	19	39	74	17	403	Circulation active
	Huahine	26	35	27	14	12	1	4	3	2	134	Cluster
	Tahaa	1	12	1	11	1				1	32	Cas isolés
Marquises	Nuku Hiva	2	2	2		1	3	1	3	2	18	Cas isolés
	Hiva-Oa	13	12	15					2		51	Cas isolés
	Ua Pou	1						2			3	Cas isolés
	Tahuata								1		1	Cas isolé
Australes	Tubuai	7	2	3	1	1	15	4	13	9	47	Circulation active
	Rurutu	1	1	1	1	1	2		1		13	Cas isolés
	Raivavae				13	6	6	1	4	2	27	Cluster élargi
Tuamotu	Rangiroa	2	3	11	10	12	16	7	6	1	74	Cluster
	Mangareva	1	4	1							7	Cas isolés
	Hao	1		3		1	2	14	4		28	Cluster élargi
	Tetiaroa	2		2	1		1		1		7	Cas isolés
	Makemo		4	6			1				12	Cas isolés
	Takapoto				1	2					4	Cas isolés
	Tikehau			1				4	1		7	Cluster
IDV	Moorea	63	72	42	33	35	24	37	16	7	573	Circulation active
	Tahiti	1986	1728	1290	1046	955	724	432	366	208	12796	Circulation active

Données de la surveillance aux Urgence CHPf (Source : DIM CHPf)

Aux Urgences du CHPf (source SIM du CHPf), le nombre de passages dans la filière Covid a beaucoup varié en S52 mais le nombre de patients Covid confirmés est resté stable (Figure 6).

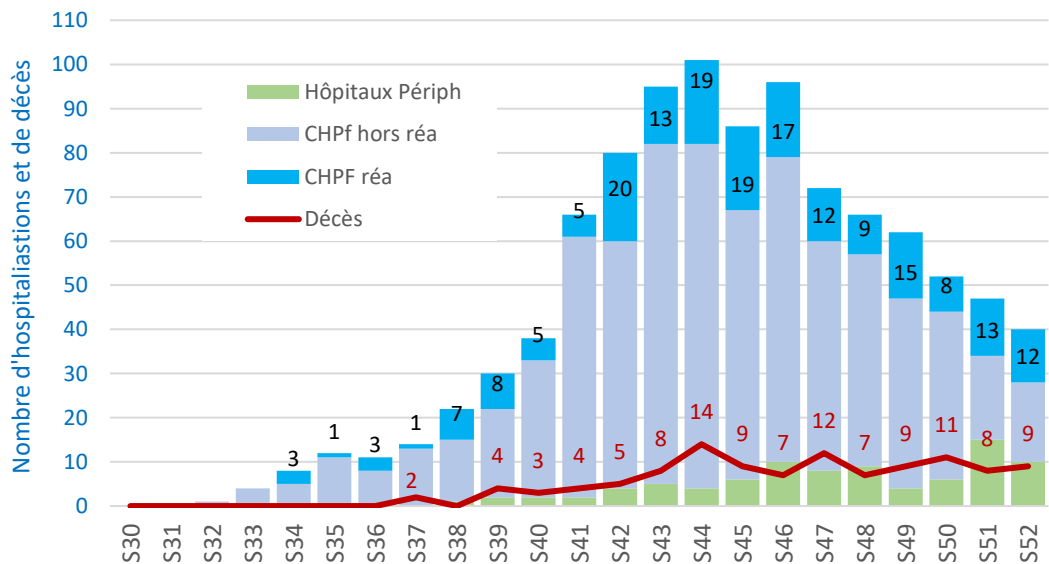
Figure 6. Passages aux Urgences du CHPf, passages en filière Covid et prélèvements réalisés (Source CHPf)



Données d'hospitalisation (Sources : CHPf, CH Moorea, CH Uturoa)

Depuis le début de l'épidémie, 1005 patients identifiés comme infectés par le SARS-CoV-2 ont été hospitalisés en Polynésie. Parmi eux, 918 ont été admis au CHPf dont 191 en réanimation, et 10 ont été admis dans les hôpitaux périphériques (7 à Moorea et 3 à Uturoa). Le nombre de nouvelles hospitalisations hebdomadaires en semaine 52 est en diminution, mais le taux d'hospitalisation des patients Covid confirmés a augmenté à 10,5%. Le pourcentage de prise en charge en réanimation est également resté stable depuis le début de l'épidémie, autour de 20% (Figure 7).

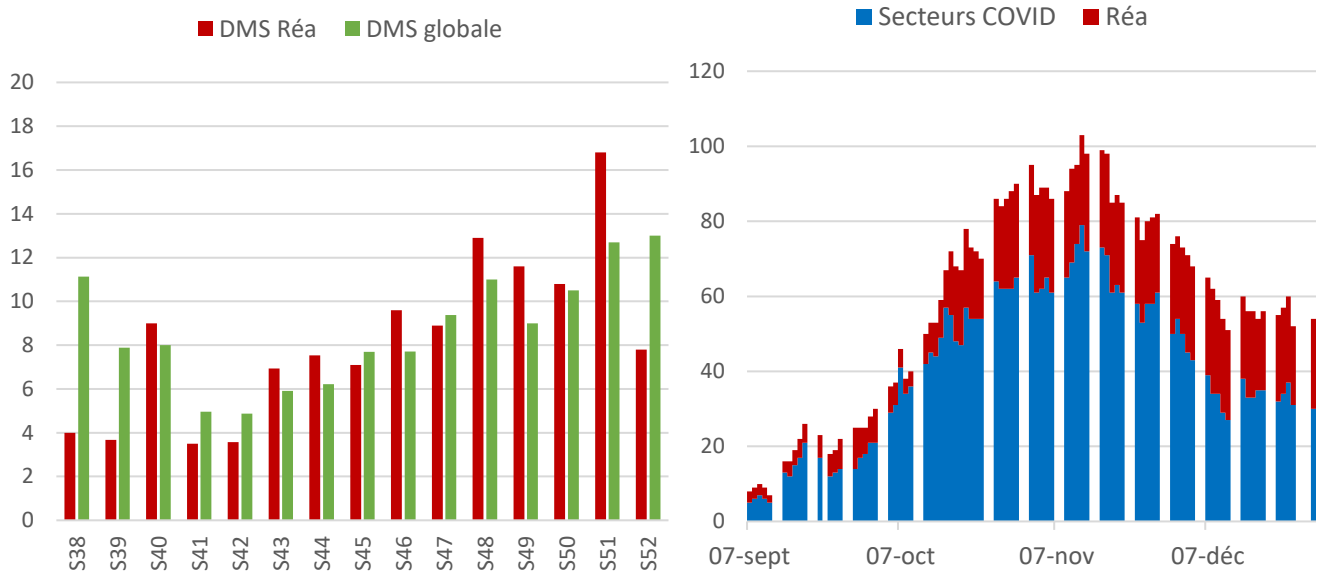
Figure 7. Nombre d'hospitalisations de patients Covid par hôpital et par secteur, et nombre de décès, par semaine (Sources : CHPf, CH Moorea, CH Uturoa)





Les durées moyennes de séjour au CHPf ont diminué en S52. Les taux d'occupation des lits restent élevés, en particulier en réanimation, mais restent légèrement sous le seuil d'alerte de 60% (figures 6 et 7).

Figures 8 et 9. Durées moyennes de séjour (DMS, en jours) des patients Covid au CHPf, et nombre d'hospitalisations en cours (Sources : SIM CHPf)



Neuf (9) décès supplémentaires ont été déclarés au CHPf en S52, réalisant un taux de létalité Covid hospitalière de 24,3% (vs 14,8% en S49). Le taux de létalité global a légèrement augmenté, à 0,68 % en S52.
