



# BULLETIN ÉPIDÉMIOLOGIQUE HEBDOMADAIRE COVID-19 POLYNÉSIE FRANÇAISE

**N°27 – Semaine 02 de 2021, période du 11/01 au 17/01/2021**  
**Données consolidées au 19 janvier 2021**

Ce bulletin est réalisé par la Cellule Epicurveillance de la Plateforme COVID-19 grâce aux données transmises par l'ensemble des partenaires de la surveillance épidémiologique en Polynésie française ainsi que du Réseau Sentinelle de médecins généralistes

Réalisation : Henri-Pierre Mallet, Yoann Teissier, [covidpf-epicurveillance@sante.gov.pf](mailto:covidpf-epicurveillance@sante.gov.pf), Tél. 40.46.49.40



## Points forts

- Baisse de l'incidence et du taux de positivité aux Iles du Vent
- Augmentation du nombre de cas à Raiatea et Bora-Bora, dont formes sévères
- Diminution des hospitalisations au CHPf
- Cas importés et clusters contrôlés dans les autres Archipels

## Indicateurs clés – Semaine 02 de 2021

Nombre de nouveaux cas confirmés en Pf dans la semaine	<b>304</b>	→
Taux de positivité global des tests en Pf	<b>16%</b>	↘
Taux d'incidence total Polynésie française	<b>110</b>	→
Taux d'incidence aux Iles du Vent (IDV)	<b>93</b>	↘
Taux d'incidence aux Iles Sous Le Vent (ISLV)	<b>282</b>	↗
Taux d'incidence hors IDV et ISLV	<b>36</b>	→
Taux d'incidence chez les plus de 60 ans	<b>117</b>	→
Nombre de nouvelles hospitalisations tous hôpitaux	<b>28</b>	↘
Dont nombre de nouvelles hospitalisations en réanimation	<b>2</b>	↘
Taux d'occupation des lits en réanimation	<b>37%</b>	↘
Nombre de nouveaux décès (cumulés)	<b>3 (127)</b>	↘
Létalité globale observée depuis le début de l'épidémie	<b>0,7 %</b>	→

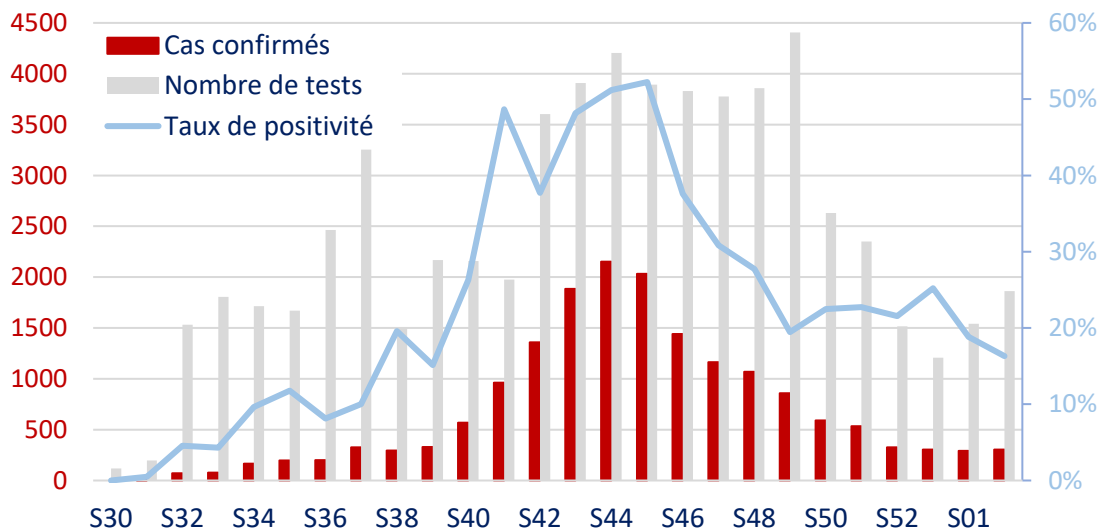
**Données des laboratoires et de la veille sanitaire**

Le nombre de cas confirmés cumulé en Polynésie française entre le 15 juillet 2020 et la fin de la semaine 2/2021 est de 17 687. Avec 304 cas supplémentaires au cours de la semaine, l'incidence globale en Pf reste stable par rapport à la semaine précédente (110/100 000). Depuis le début de l'année 2021, ce sont 659 cas de COVID-19 qui ont été confirmés.

Au cours de la S02 de 2021, 1 863 personnes au total ont été testées sur le territoire, soit un taux de dépistage de 675 tests pour 100 000 habitants pour l'ensemble de la Pf. Le nombre des prélèvements augmente ainsi pour la semaine S02, et le taux de positivité diminue légèrement, à 16% (Figure 1).

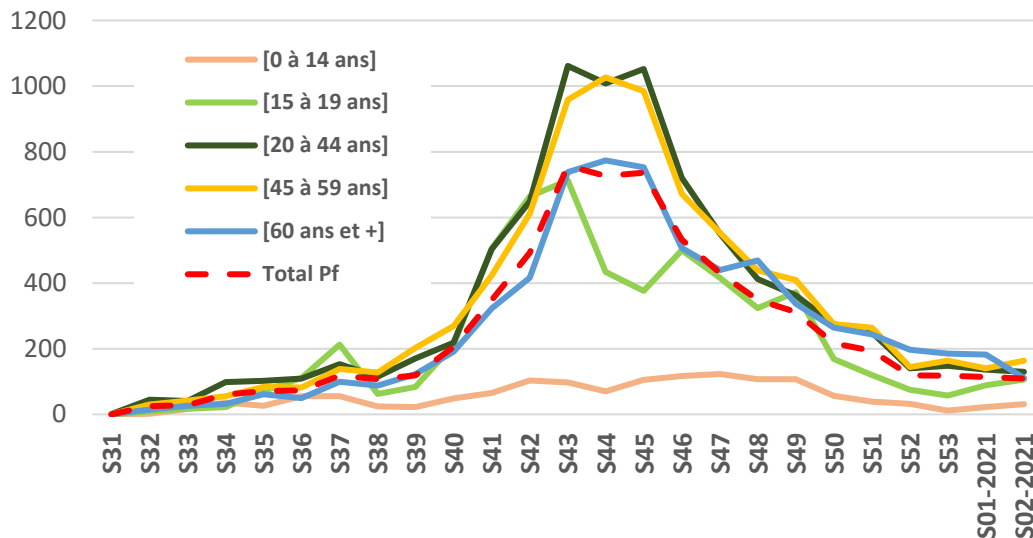
Par ailleurs, avec 257 résultats PCR positifs, le taux de positivité des tests réalisés sur auto-prélèvements par les voyageurs à l'arrivée en Pf reste stable, autour de 0,5%.

**Figure 1. Nombre de cas de COVID-19 confirmés, nombre de tests réalisé et taux de dépistage, par semaine, Pf**



Les taux d'incidence par groupes d'âges (à date de prélèvement) montrent une légère diminution du taux chez les plus de 60 ans et une augmentation chez les moins de 20 ans. Le taux incidence chez les moins de 15 ans reste stable, de niveau faible (figure 2).

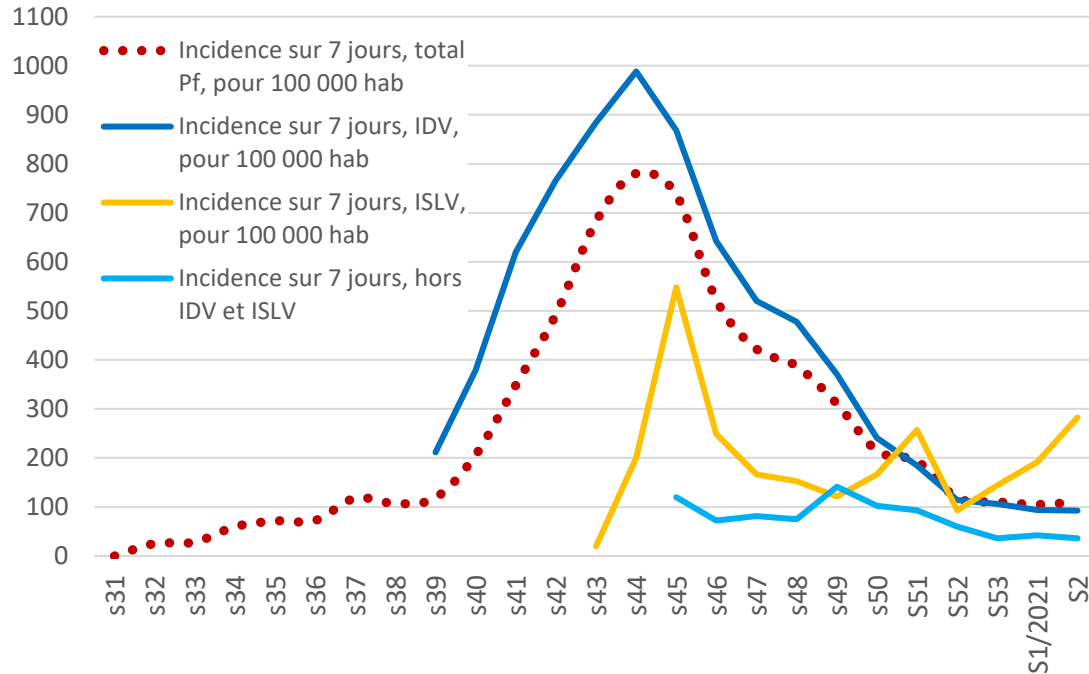
**Figure 2. Incidence des cas de COVID-19 (pour 100000) par tranche d'âge, par semaine, Pf**





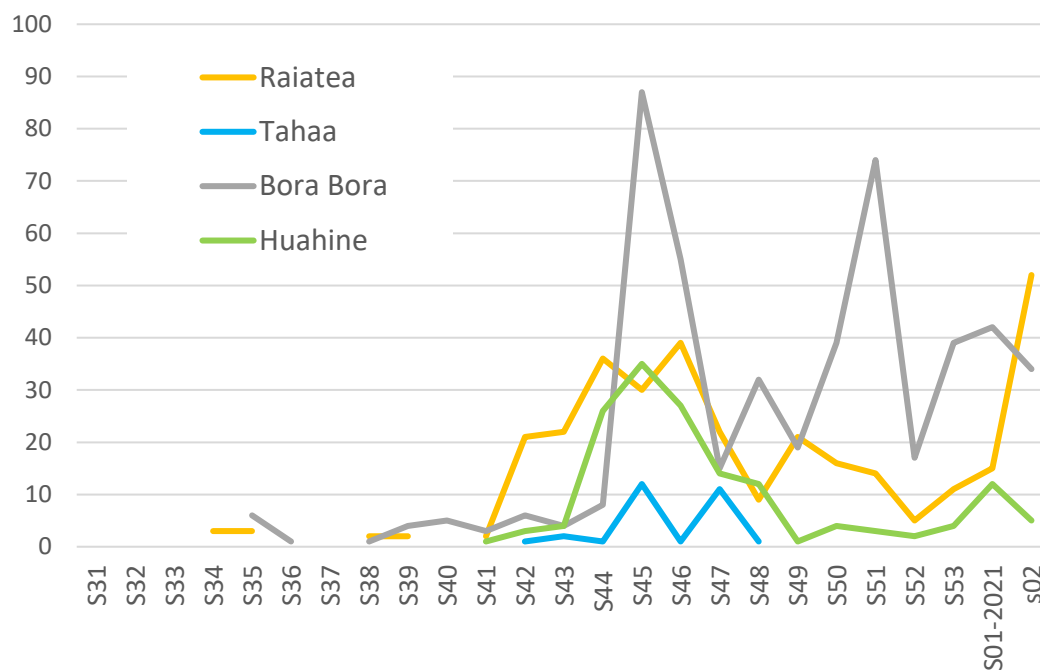
Le taux d'incidence aux Iles du vent reste sous le seuil des 100/100 000 (93/100 000). Aux Iles-Sous-le-Vent, l'incidence augmente (282/100 000), en particulier à Bora-Bora et Raiatea. Dans les autres archipels, le taux d'incidence reste globalement contenu (42/100 000) (figure 3).

**Figure 3. Taux d'incidence en Pf, aux Iles du Vent ; Iles sous le Vent et autres Archipels (pour 100 000 hab et par semaine)**



Au Iles-Sous-Le-vent, le virus circule toujours de façon active, en particulier à Raiatea et Bora-Bora où le nombre de cas hebdomadaire est en augmentation (Figure 4)

**Figure 4. Taux d'incidence par Île aux Iles sous le Vent (pour 100 000 hab et par semaine)**





Dans les autres Archipels, la situation est de niveau 1 à 2, avec la survenue de cas isolés importés et de clusters encore maîtrisés (tableau 1).

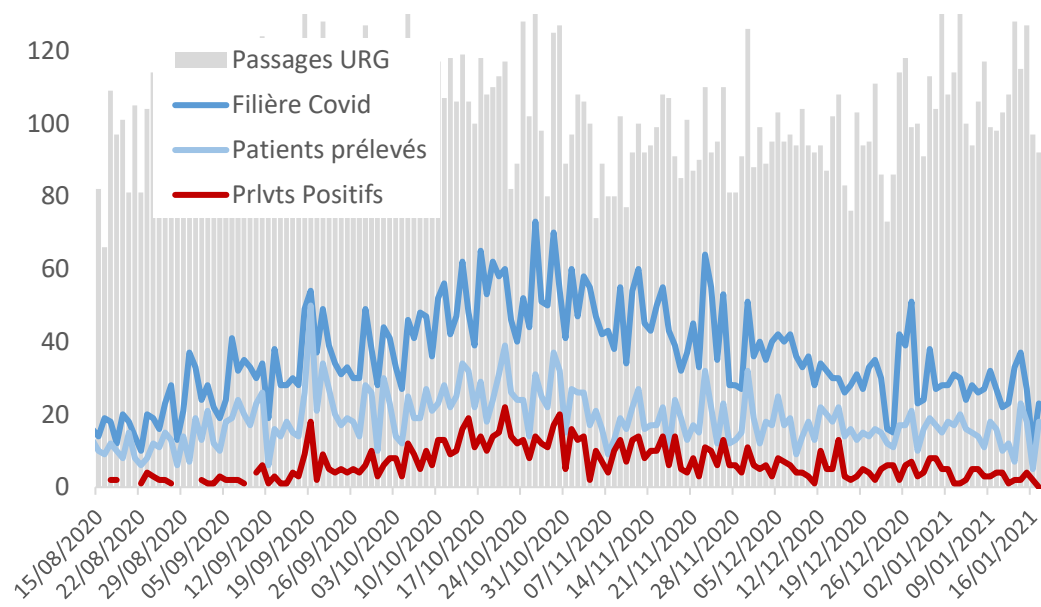
**Tableau 1. Nouveaux cas par semaine et par île**

Archipels	Iles	S50	S51	S52	S53	S01/21	S02/21
ISLV	<i>Raiatea</i>	16	14	5	11	15	<b>52</b>
	<i>Bora Bora</i>	39	74	17	39	42	<b>34</b>
	<i>Huahine</i>	4	3	2	4	12	<b>5</b>
	<i>Tahaa</i>		1	1	3	2	<b>9</b>
Marquises	<i>Nuku Hiva</i>	1	3	2			
	<i>Hiva-Oa</i>		2		3	3	<b>6</b>
	<i>Ua Pou</i>	2				1	
Australes	<i>Tubuai</i>	4	13	9	9	3	
	<i>Raivavae</i>	1	4	2	8		
Tuamotu	<i>Rangiroa</i>	7	6	1		4	<b>1</b>
	<i>Fakarava</i>						<b>3</b>
	<i>Anaa</i>						<b>2</b>

### Données de la surveillance des services d'Urgences et d'appel et du Réseau sentinelle

Aux Urgences du CHPf (source SIM du CHPf), le nombre de passages dans la filière COVID-19 continue à décroître ainsi que le nombre de prélèvements positifs, avec un taux de positivité de 10,2% parmi les patients symptomatiques (figure 5).

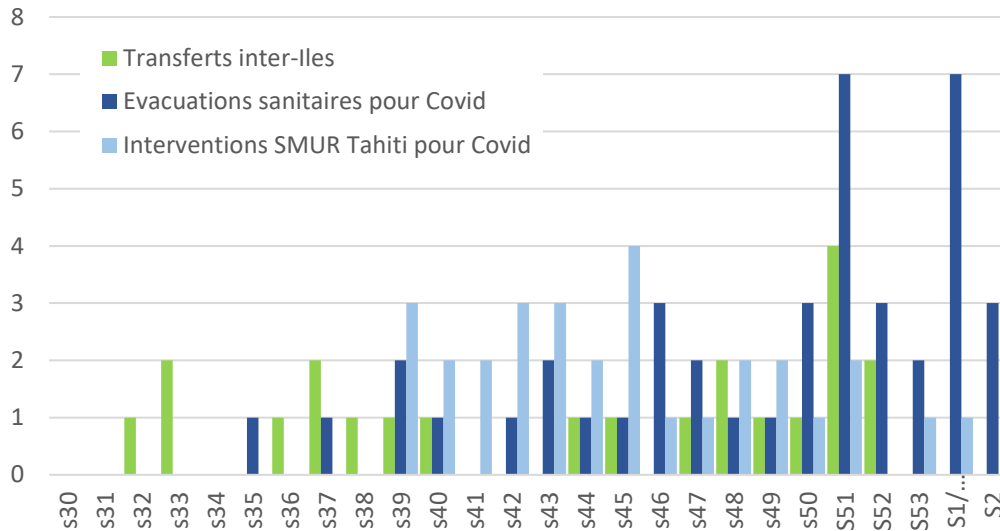
**Figure 5. Passages aux Urgences du CHPf, passages en filière COVID-19 et prélèvements réalisés (Source CHPf)**



Dans le réseau des médecins sentinelles, les Infections respiratoires aiguës (IRA) ne représentent plus que 5% des consultations.

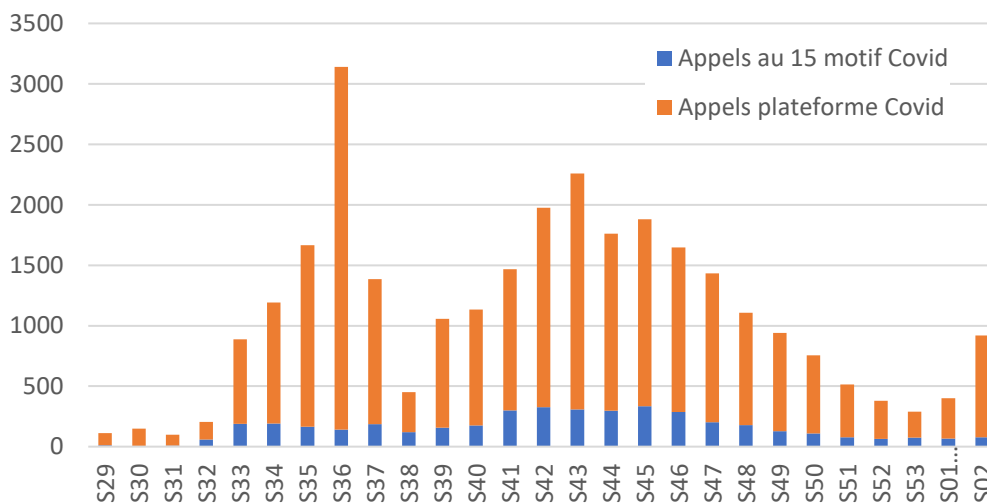
Depuis le début de l'épidémie, les transports de patients Covid, transferts simples puis SMUR et évacuations sanitaires aériennes (EVASAN), ont été fortement sollicités. En particulier, le nombre d'EVASAN a augmenté ces dernières semaines, majoritairement pour des patients en provenance des Iles-Sous-Le-vent (figure 6).

**Figure 6. Passages aux Urgences du CHPf, passages en filière COVID-19 et prélèvements réalisés (Source Plateforme COVID-19 et CHPf)**



Les appels reçus au Centre 15 et à la plateforme téléphonique dédiée mise en place (40.455.000) reflètent l'alerte des premiers clusters puis et l'activité épidémique. L'augmentation actuelle des appels à la plateforme correspond à des demandes d'information sur la vaccination (figure 7).

**Figure 7. Nombre d'appels pour motif COVID-19 reçus au 15 et au 455.000, par semaine, Pf (Source Centre 15 et plateforme COVID-19)**

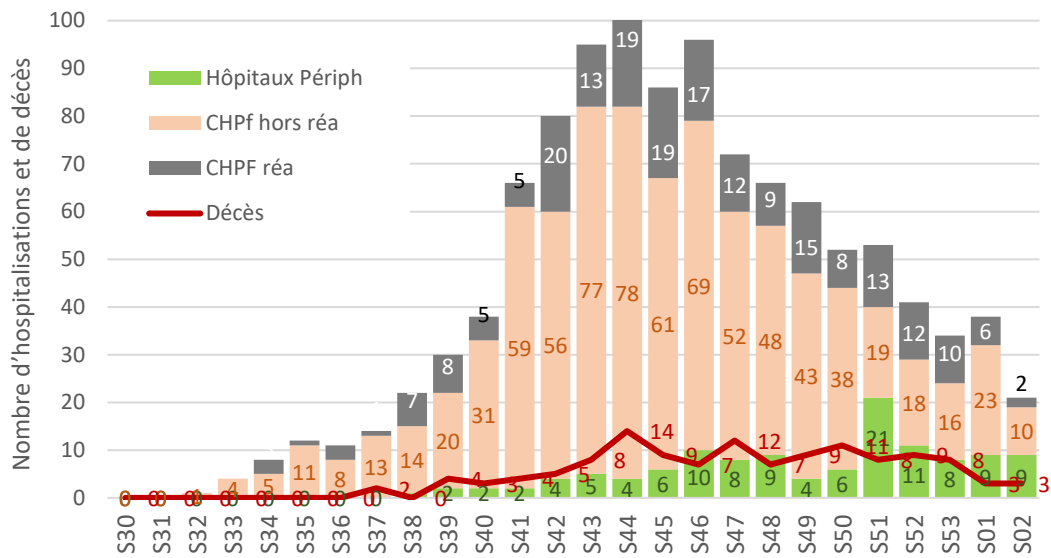


**Données d'hospitalisation (Sources : CHPf, CH Moorea, CH Uturoa, CH Taiohae)**

Au total et jusqu'en fin de semaine 2/21, 1 089 patients infectés contaminés par le SARS-CoV-2 ont été hospitalisés en Pf au CHPf et dans les hôpitaux périphériques de Moorea, Uturoa et Taiohae, Le taux d'hospitalisation moyen parmi les cas confirmés est de 6,4%. Parmi l'ensemble des patients hospitalisés, 29,2% ont été en réanimation, 10,7% sont décédés (moyenne d'âge de 76,9 ans). La moyenne d'âge des cas hospitalisés est de 59,7 ans (59 en médecine et 61 en réa). La durée moyenne de séjour est de 8,2 jours (6,4 en méd, 16,4 en réanimation).

Le nombre de nouvelles hospitalisations en semaine 02-2021 a nettement diminué, en particulier en réanimation, mais pas dans les hôpitaux périphériques (figure 8).

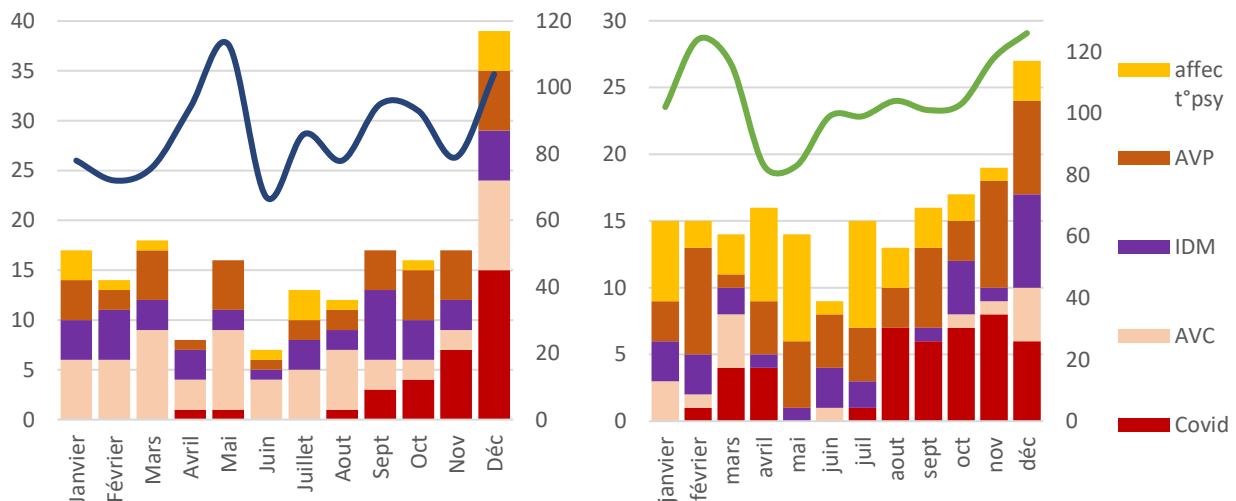
**Figure 8. Nombre d'hospitalisations de patients COVID-19 par hôpital et par secteur, et nombre de décès, par semaine**



## Analyse de l'impact

Le nombre total d'EVASAN et de SMUR a augmenté au mois de décembre 2020, pour motif COVID-19 mais également pour motifs d'AVC et accidents cardiaques (figure 9)

**Figure 8. Nombre total d'EVASAN (courbe bleue, à gauche) et SMUR (courbe verte, à droite) et fréquence des motifs possiblement liés à l'épidémie de COVID-19**



Le traitement de maladie Covid nécessite fréquemment le recours à une oxygénothérapie à domicile de courte durée (OCT) en post-hospitalisation. A ce jour, 121 patients sont sous OCT (toutes causes), dont 8 nouvelles installations en Semaine 02/21.

\*\*\*\*