



BULLETIN ÉPIDÉMIOLOGIQUE HEBDOMADAIRE COVID-19 POLYNÉSIE FRANÇAISE

N°30 – Semaine 05/2021, période du 01/02 au 07/02/2021

Données consolidées au 09 février 2021

Ce bulletin est réalisé par la Cellule Episureillance de la Plateforme COVID-19 grâce aux données transmises par l'ensemble des partenaires de la surveillance épidémiologique en Polynésie française ainsi que du Réseau Sentinelle de médecins généralistes

Réalisation : Henri-Pierre Mallet, Yoann Teissier, Noémie Maset - covidpf-episureillance@sante.gov.pf - 40.46.49.40



Points forts

- Poursuite de la baisse de l'incidence (38/100 000) et du taux de positivité (7%) dans l'ensemble du territoire (proche des seuils de niveau d'alerte 2)
- Survenue d'un nouveau cluster à Tubuaiï, petits clusters contrôlés dans les autres Archipels
- Vaccination en cours chez les plus de 75 ans et soignants

Indicateurs clés

Semaine 05/2021 et tendances

Nombre de nouveaux cas confirmés en Pf dans la semaine	105	↘
Taux de dépistage	548/100 000	↗
Taux de positivité global des tests en Pf	7 %	↘↘
Taux d'incidence total Polynésie française	38/100 000	↘
Taux d'incidence aux Iles du Vent (IDV)	35/100 000	↘
Taux d'incidence aux Iles Sous Le Vent (ISLV)	48/100 000	↘
Taux d'incidence hors IDV et ISLV	42/100 000	↗
Taux d'incidence chez les plus de 60 ans	44/100 000	↘
Nombre de nouvelles hospitalisations tous hôpitaux	8	↘↘
Dont nombre de nouvelles hospitalisations en réanimation	1	↘
Nombre de décès	3	→

Cumuls et taux /population Pf

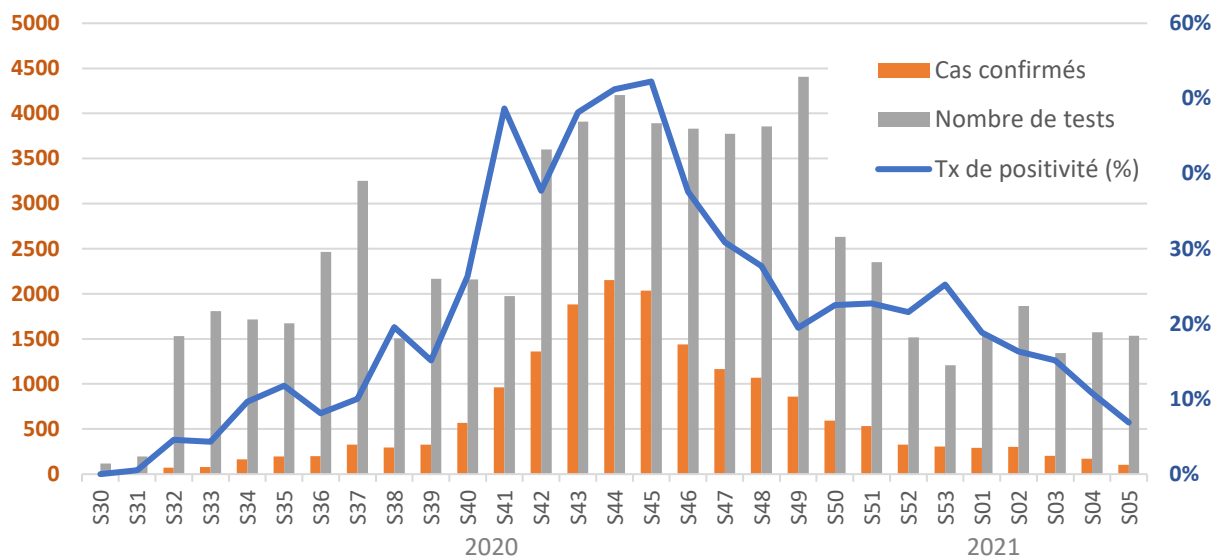
Nombre de cas confirmés	18 206	6,5%
Nombre d'hospitalisations	1 170	0,4%
Nombre de décès	135	48/100 000

Données des laboratoires et de la veille sanitaire

Le nombre de cas confirmés cumulé en Polynésie française entre le 15 juillet 2020 et la fin de la semaine 5/2021 est de 18 206. Avec 105 cas supplémentaires au cours de la semaine, l'incidence globale en Pf continue à décroître, passant sous le seuil des 50/100 000 (38/100 000).

Au cours de S05/2021, 1 533 personnes au total ont été testées sur le territoire, soit un taux de dépistage de 548 tests pour 100 000 habitants. Le nombre des prélèvements est resté stable mais le taux de positivité a fortement chuté, à 7% (Figure 1).

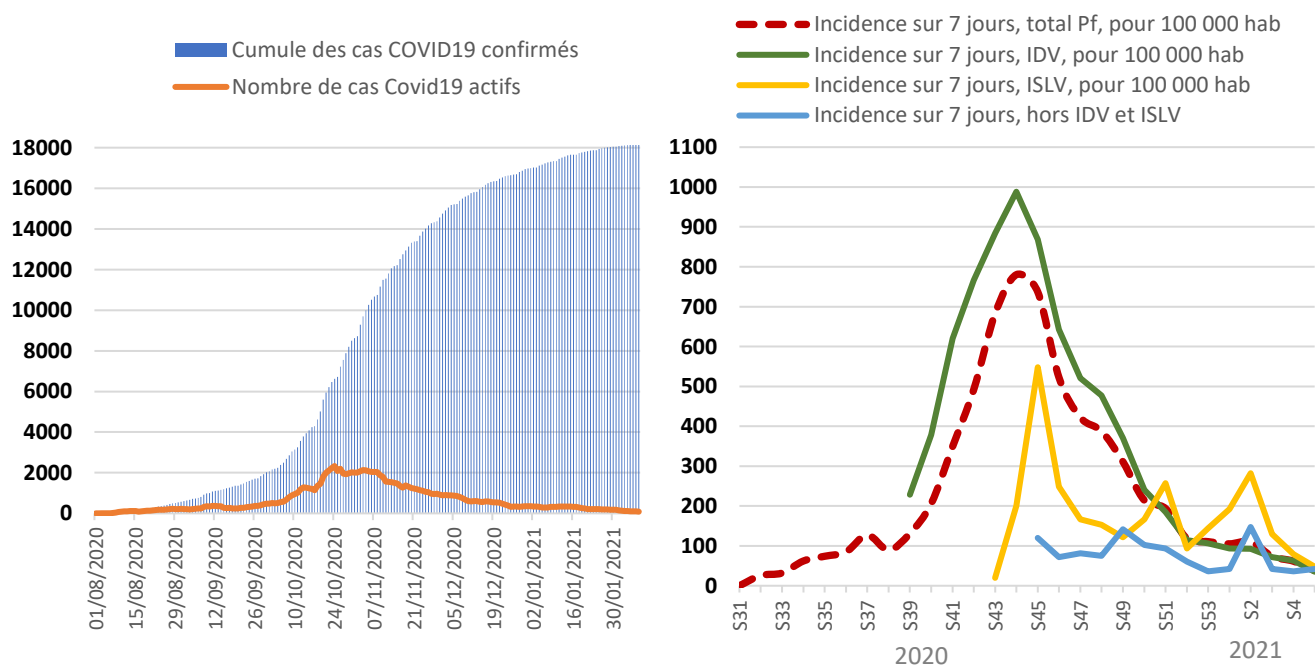
Figure 1. Nombre de cas de COVID-19 confirmés, nombre de tests réalisés et taux de dépistage, par semaine, Pf



Le nombre de cas dépistés par le dispositif « Cov-Check » chez les voyageurs à l'arrivée était de 4 en S05, représentant 3,8% des cas confirmés de la semaine. Les taux d'incidence diminuent dans tous les groupes d'âges, y compris chez les plus de 60 ans (44/100 000).

Le taux d'incidence est maintenant inférieur à 50/100 000 dans tout le Pays, le taux le plus élevé étant celui des ISLV, à 48/100 000 ; le nombre de cas actifs n'est plus que de 102 (figure 2).

Figure 2. Cas cumulés, cas actifs et taux d'incidence par semaine en Pf et par Archipel semaine), S05/2021





En dehors de Tahiti, une circulation virale persiste à Raiatea et Bora-Bora, avec cependant une diminution du nombre de nouveaux cas. Dans les autres archipels, quelques cas importés sont régulièrement notifiés, pouvant être à l'origine de petits clusters. Actuellement un nouveau cluster autour d'un cas importé est en cours de contrôle à Tubuai (tableau 1).

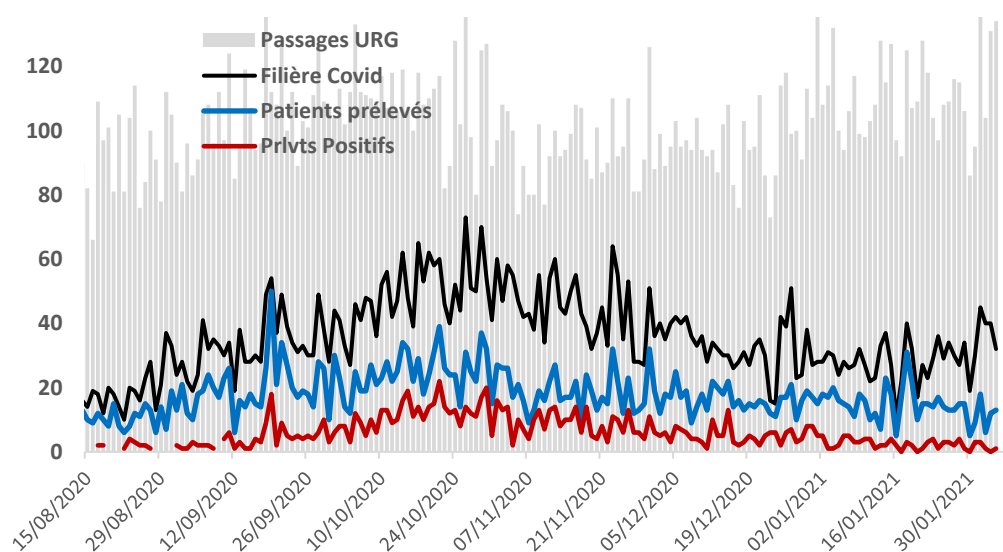
Tableau 1. Nouveaux cas par semaine et par île

Archipels	Iles	S52	S53	S01	S02	S03	S04	S05	Total cas depuis le début de l'épidémie	Situation épidémiologique
ISLV	Raiatea	5	11	15	52	28	13	4	368	Circulation
	Bora Bora	17	39	42	34	17	14	10	532	Circulation active
	Huahine	2	4	12	5	4	1		161	Cluster contrôlé
	Tahaa	1	3	2	9	1		1	47	Cas isolés
Marquises	Nuku Hiva	2						2	20	Cas isolés
	Hiva-Oa		3	3	6	2			65	Cas isolés
	Ua Pou			1					4	Cas isolés
Australes	Tubuai	9	9	3			3	10	81	Cluster en cours
	Raivavae	2	8						33	Cluster contrôlé
Tuamotu	Rangiroa	1		4	1	4	5	1	88	Cluster
	Fakarava				3	6	4	1	18	Cluster en cours
IDV	Moorea	9	9	13	19	20	6	1	706	Circulation faible
	Tahiti	228	207	181	173	129	124	72	15704	Circulation active

Données de la surveillance des services d'Urgences et d'appel

Aux Urgences du CHPf (source SIM du CHPf), le nombre de passages dans la filière COVID-19 ainsi que le nombre de prélèvements positifs continuent à diminuer, avec un taux de positivité de 4% seulement relevé parmi les patients symptomatiques (figure 3).

Figure 3. Passages aux Urgences du CHPf, passages en filière COVID-19 et prélèvements réalisés (Source CHPf)



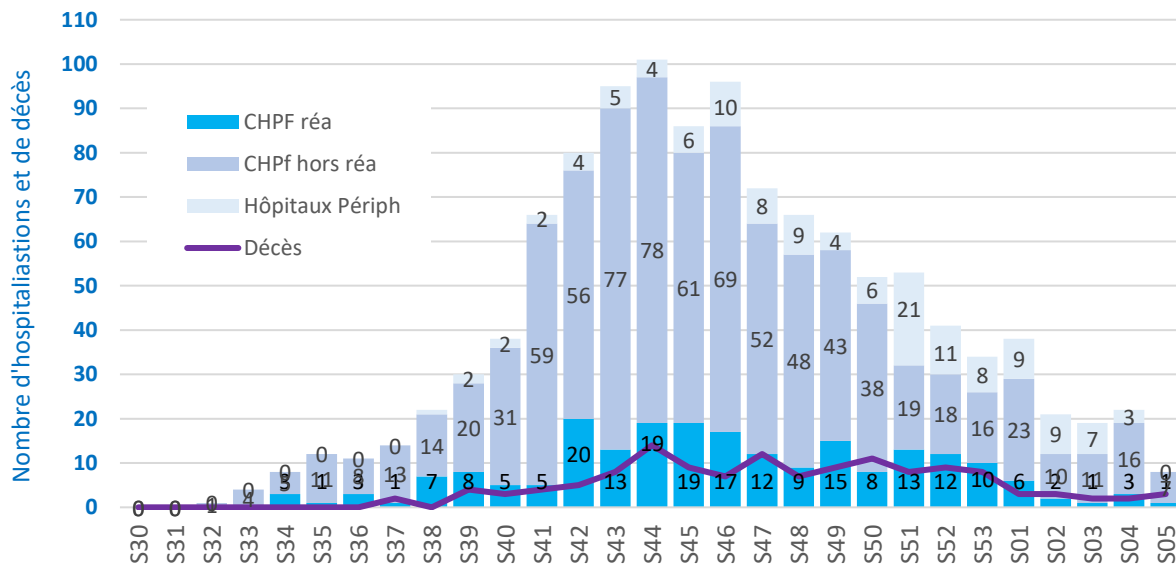
Par ailleurs le nombre d'appels au Centre 15 et à la Plateforme Covid pour signalement de symptômes continue à décroître, alors qu'ils restent nombreux pour des renseignements sur la vaccination.

Données d'hospitalisation et établissements de soins

Un total de 1 170 patients infectés par le SARS-CoV-2 ont été hospitalisés à ce jour au CHPf et dans les hôpitaux périphériques, dont 214 en service de réanimation. En semaine 05/2021, le nombre de nouvelles hospitalisations au CHPf a nettement diminué par rapport à la semaine précédente (8 admissions au CHPf dont une seule en réanimation, aucune en périphérie) (figure 4).

Trois décès supplémentaires ont été enregistrés, toujours chez des patients âgés et/ou présentant des comorbidités sévères. Le taux de décès global par COVID parmi les cas confirmés reste stable, à 0,7%. Le taux de mortalité hospitalière spécifique est également constant, autour de 11%.

Figure 4. Nombre d'hospitalisations de patients COVID-19 par hôpital et par secteur, et nombre de décès, par semaine



Description des patients hospitalisés pour formes sévères de COVID

Analyse de la base de données des Hôpitaux de Pf « CovHospi » pour les cas traités par oxygénothérapie, incluant les décès.

Depuis mars 2020, 831 patients atteints de COVID-19 et nécessitant au minimum une oxygénothérapie à bas débit ont été hospitalisés. Parmi eux, 66% étaient des hommes, 64% étaient âgés de 45 à 74 ans, 22% avaient plus de 75 ans ; 13% avaient entre 15 et 145 ans et 4 cas avaient moins d'un an. (Figure 5).

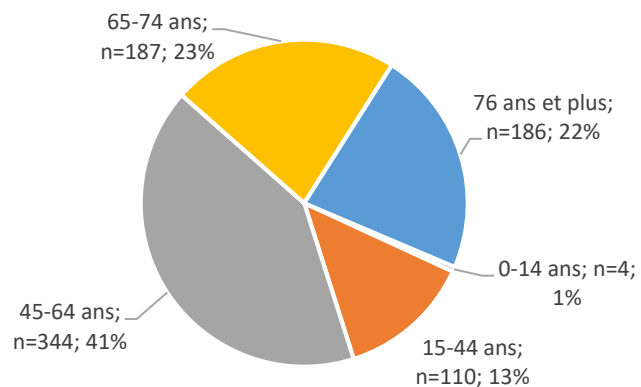


Figure 5. Hospitalisations cas sévères COVID-19 par tranche d'âge (N=831) ; nombre et %

Parmi l'ensemble des patients, 25% avaient séjourné en réanimation. Les comorbidités les plus fréquemment rapportées étaient les antécédents et pathologies cardio-vasculaires et AVC chez les 65-74 ans (80%) et surtout les plus de 75 ans (89%), et de façon remarquable l'obésité surtout chez les moins de 65 ans : 60% chez les 45-64 ans et 71% chez les moins de 45 ans. Chez ces derniers, une obésité morbide avec un IMC>40 était rapportée dans 36% des cas (Tableau 2).



Tableau 2. Caractéristiques des patients hospitalisés pour COVID sévère (N=831)

	Hommes	Admin réa	Atcd cardio-vasc/AVC	Atcd diabète	Atcd déficit immunitaire	Atcd hémodialyse	Atcd pathologie respi chronique	Atcd obésité IMC 30 à 40	Atcd obésité IMC >40	Atcd tabagisme	Ventilation invasive	Oxygène à domicile
15-44 ans (n=110)	54%	21%	17%	33%	6%	1%	13%	35%	36%	3%	5%	14%
45-64 ans (n=344)	67%	27%	55%	42%	7%	4%	23%	41%	19%	4%	7%	18%
65-74 ans (n=187)	71%	30%	80%	42%	13%	6%	29%	26%	9%	6%	13%	22%
> 75 ans (n=186)	66%	19%	89%	31%	8%	1%	24%	23%	1%	2%	4%	15%
Total (N=831)	66%	25%	63%	38%	9%	3%	23%	33%	15%	4%	8%	18%

La prise en charge post-hospitalière des patients requérant une oxygénothérapie et/ou des soins de réadaptation se poursuit. Actuellement, 107 patients sont sous oxygénothérapie court terme à domicile (toutes causes), dont 6 nouvelles installations en S04.

Par ailleurs, 20 patients précédemment hospitalisés pour COVID-19 sont actuellement pris en charge en réadaptation ou soins de suite (11 à Ora-Ora et 9 à Te Tiare).

Points d'actualité

Vaccination contre le SARS-CoV-2 (Vaccin Pfizer)

La vaccination des personnes âgées de plus de 75 ans ainsi que des personnels soignants se poursuit sur un rythme croissant. A la fin de la semaine 5/21, 3148 personnes avaient reçu une dose de vaccin (1 525 durant la semaine 5), et 226 étaient vaccinées (2 doses).

Lancement de l'étude de séroprévalence à Tahiti et Moorea.

L'étude de séroprévalence COVID dans les populations de Tahiti et Moorea a débuté le 8 février, pour une durée prévue de 3 semaines. L'objectif principal de cette étude est d'estimer la proportion de la population adulte (18 ans et plus) de Tahiti et Moorea ayant été infectée par le virus depuis le début de l'épidémie en Polynésie française. L'objectif secondaire est d'identifier les facteurs individuels et environnementaux associés à l'infection à SARS-CoV-2 : âge, sexe, habitat, activité professionnelle. Plusieurs équipes d'enquêteurs et infirmiers se rendront dans des foyers sélectionnés au hasard pour conduire un court questionnaire à une personne tirée au sort dans le foyer et lui prélever un petit échantillon de sang. La participation se fait sur la base du volontariat, les résultats des analyses seront communiqués aux participants. La connaissance du taux d'infection réel dans la population permettra d'orienter les politiques de santé dans ses actions de riposte, de prévention et pour la vaccination contre la maladie COVID-19.
