



CORONAVIRUS
03.05.2020

Infektionen und Todesfälle in Baden- Württemberg



© Sebastian Gollnow/dpa

Teilen

Drucken

PDF speichern

Das Coronavirus breitet sich auch in Baden-Württemberg aus. Bisher gibt es im Land 32.389 bestätigte Fälle mit positivem Testergebnis und 1.422 Todesfälle (Stand: 3. Mai 2020, 16.00 Uhr). Diese Seite wird fortlaufend aktualisiert.

COVID-19: Zahl der Infizierten im Land steigt auf 32.389 / Davon 24.838 Personen genesen

Am Sonntag (3. Mai) wurden dem baden-württembergischen Gesundheitsministerium vom [Landesgesundheitsamt \(LGA\) Baden-Württemberg](#) weitere **117 bestätigte Infektionen** mit dem Coronavirus gemeldet (Stand: 16.00 Uhr). Damit steigt die Zahl der Infizierten in Baden-Württemberg

auf mindestens 32.389 an. Davon sind ungefähr 24.838 Personen bereits wieder von ihrer Covid-19-Erkrankung genesen. Damit ist die Zahl der Genesenen weiterhin höher als jene der noch Erkrankten.

Verdopplungszeit beträgt 66 Tage

Die Verdopplungszeit beträgt momentan 66 Tage. Bei dieser Zahl handelt es sich um die Zeitspanne, in der sich die Fallzahlen in einer Epidemie verdoppeln.

Reproduktionszahl liegt bei 0,68

Die Reproduktionszahl wird vom [Robert Koch-Institut](#) für Baden-Württemberg mit R 0,68 angegeben (siehe [Abbildung 5 im Lagebericht COVID-19 \(PDF\)](#)). Sie ist die Anzahl der Personen, die im Durchschnitt von einer infizierten Person angesteckt werden.

Das LGA veröffentlicht den Schätzwert der SARS-CoV-2-Genesenen in Baden-Württemberg auf Grundlage eines durch das Robert Koch-Institut in Berlin angepassten neuen Algorithmus. Hierbei werden ab sofort Fälle ohne Angabe des Erkrankungsbeginns anhand des Meldedatums ebenfalls berücksichtigt. Diese Methodik soll zu einer deutlich besseren Abschätzung der tatsächlich Genesenen in Baden-Württemberg führen.

Das Durchschnittsalter der Infizierten beträgt 51 Jahre bei einer Spannweite von 0 bis 106 Jahren. Unter den nach dem [Infektionsschutzgesetz \(IfSG\)](#) übermittelten COVID-19-Fällen war für 1.841 Personen angegeben, dass sie in medizinischen Einrichtungen gemäß [§ 23 Abs. 3 IfSG](#) tätig sind. Zu den Einrichtungen zählen z. B. Krankenhäuser, Arztpraxen, Dialyseeinrichtungen, ambulante Pflegedienste und Rettungsdienste. Der Anteil der Fälle unter Personal in medizinischen Einrichtungen an allen übermittelten Fällen liegt bei mindestens 5,7 %. Da Angaben zur Tätigkeit bei vielen Fällen noch fehlen, liegt der Anteil möglicherweise auch höher. Das Robert-Koch-Institut schätzt die Gefährdung für die Gesundheit der Bevölkerung in Deutschland derzeit als hoch ein, für Risikogruppen als sehr hoch. Die Wahrscheinlichkeit für schwere Krankheitsverläufe nimmt mit zunehmendem Alter und bestehenden Vorerkrankungen zu. Die Anzahl der neu übermittelten Fälle ist rückläufig.

1.422 Todesfälle in Baden-Württemberg

Darüber hinaus wurden dem Landesgesundheitsamt heute aus den Landkreisen Böblingen, Heidenheim, Ortenaukreis, Rottweil und Schwarzwald-Baar-Kreis insgesamt **9 weitere Todesfälle** im Zusammenhang mit dem Coronavirus gemeldet. Damit steigt die Zahl der Covid-19-Todesfälle in Baden-Württemberg

auf insgesamt 1.422 an. Unter den Verstorbenen waren 830 Männer und 592 Frauen. Das Alter lag zwischen 34 und 102 Jahren. 64 Prozent der Todesfälle waren 80 Jahre oder älter.

Aufgeführt sind die Todesfälle, die mit und an SARS-CoV-2 verstorben sind. Mit SARS-CoV-2 verstorben bedeutet, dass die Person aufgrund anderer Ursachen verstorben ist, aber auch ein positiver Befund auf SARS-CoV-2 vorlag. An SARS-CoV-2 verstorben bedeutet, dass die Person aufgrund der gemeldeten Krankheit verstorben ist.

Wichtiger Hinweis:

Basis für die mit dieser Pressemitteilung übermittelten Daten sind die Zahlen, die die Gesundheitsämter der Stadt- und Landkreise dem Landesgesundheitsamt auf dem offiziellen Meldeweg mitgeteilt haben. Es handelt sich dabei um einen vorläufigen Datenstand. Änderungen sind durch Nachmeldungen und Streichungen möglich. Aufgrund des Meldeverzugs zwischen dem Bekanntwerden neuer Fälle vor Ort und der elektronischen Übermittlung an das Landesgesundheitsamt kann es mitunter deutliche Abweichungen zu den von den kommunalen Gesundheitsämtern aktuell herausgegebenen Zahlen geben. Verzögerungen bei der standardisierten Falldatenübermittlung an das LGA können auch dadurch bedingt sein, dass die Gesundheitsämter vor Ort als erste Priorität die notwendigen Infektionsschutzmaßnahmen einleiten sowie die Kontaktpersonen recherchieren, um Infektionsketten so schnell wie möglich unterbrechen zu können.

➤ [Lagebericht des Landesgesundheitsamts Baden-Württemberg vom 3. Mai 2020 \(PDF\)](#)

➤ [Sozialministerium: Einschätzung der aktuellen Lage für Baden-Württemberg](#)

↘ [Coronavirus: Übersichtskarte Baden-Württemberg](#)

Bestätigte Corona-Fälle vom 27. April bis 3. Mai 2020

Samstag, 2. Mai 2020

Freitag, 1. Mai 2020

Donnerstag, 30. April 2020

Mittwoch, 29. April 2020

Dienstag, 28. April 2020

Montag, 27. April 2020

Archiv

Eine Übersicht der früheren Corona-Fallzahlen in Baden-Württemberg finden Sie hier:

\ [Archiv: Corona-Fälle in Baden-Württemberg vom 25. Februar bis 26. April 2020](#)

\ [Weitere Informationen zum Coronavirus in Baden-Württemberg](#)

Aktuelle Meldungen zum Coronavirus



CORONA-VERORDNUNG

Landesregierung beschließt weitere Lockerungen der Corona-Verordnung

Mehr





Innenministerium Baden-Württemberg

GRENZKONTROLLEN

Zwei Grenzübergänge zu Frankreich öffnen wieder

Mehr

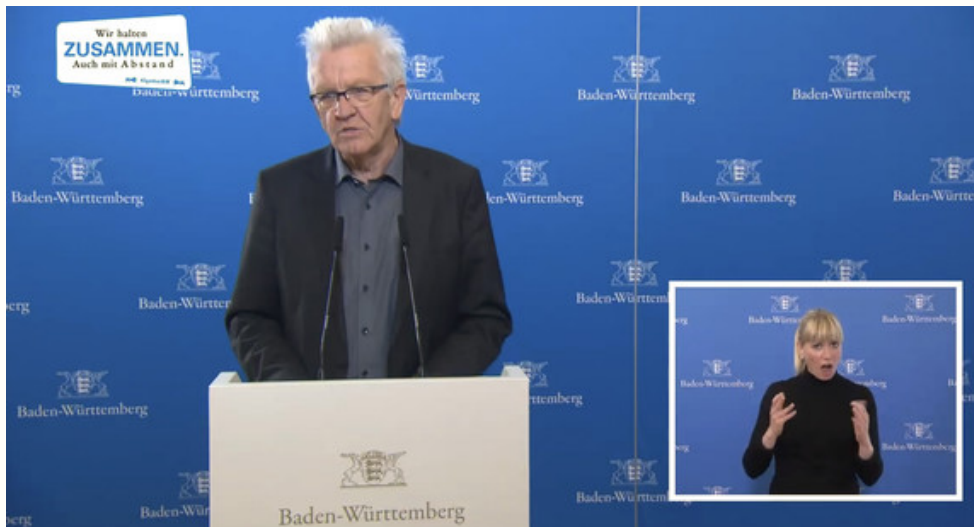


© dpa

KUNST UND KULTUR

Wiedereröffnung von Museen und Ausstellungen

Mehr



CORONAVIRUS

Weitere Lockerungen der Corona-Verordnung

Mehr





© dpa

CORONAVIRUS

Bund beschließt Hilfen für Studierende

Mehr



© dpa

HOCHSCHULMEDIZIN

Land unterstützt Universitätsklinika

Mehr

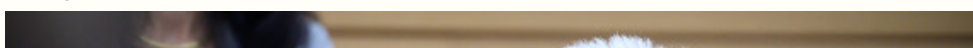


© dpa

CORONAVIRUS

Schrittweise Öffnung der Werkstätten für Menschen mit Behinderungen

Mehr





© picture alliance/Sebastian Gollnow/dpa

REGIERUNGSERKLÄRUNG

„Verantwortung in der Krise“

Mehr



© picture alliance/Sebastian Gollnow/dpa

CORONAVIRUS

Schrittweise zurück zu einem anderen Normalbetrieb im Nahverkehr

Mehr



CORONAVIRUS

Ab 4. Mai wieder Gottesdienste und Gebetsveranstaltungen

Mehr

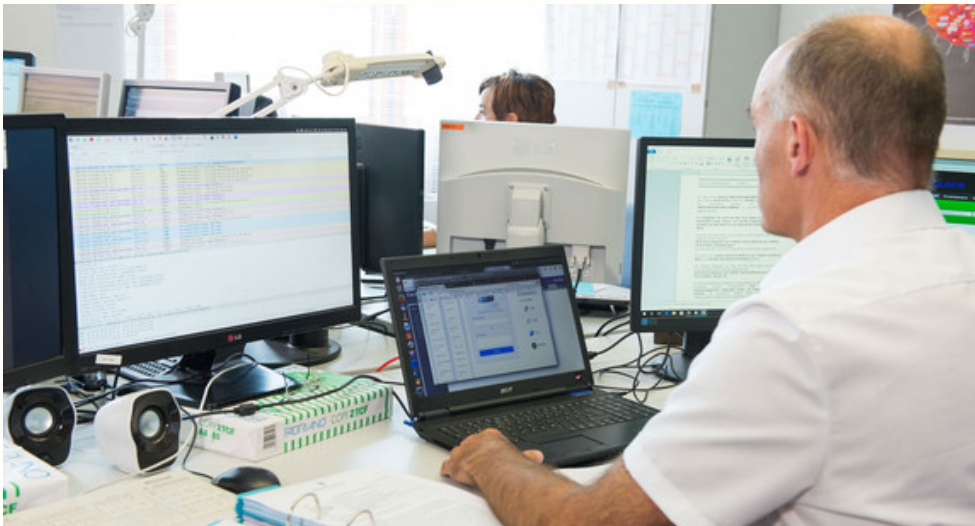


© picture alliance/Thomas Warnack/dpa

CORONAVIRUS

Konzept zur Belebung von Tourismus, Hotellerie und Gastronomie

Mehr



© dpa

CORONAVIRUS

Extremismus instrumentalisiert die Corona-Pandemie

Mehr





Baden-Württemberg Stiftung

STIFTUNG

Baden-Württemberg Stiftung stellt 4,5 Millionen Euro für Programme bereit

Mehr



© picture alliance/Peter Klaunzer/KEystone/dpa

CORONA-VERORDNUNG

Richtlinie zur Öffnung von Friseurbetrieben

Mehr



© Martin Stollberg

TAG DER ARBEIT

Arbeitsministerin bedankt sich bei Beschäftigten

Mehr

startup bw

© Wirtschaftsministerium Baden-Württemberg

START-UP BW

Gründergipfel 2020 wird verschoben

Mehr



KUNST UND KULTUR

Erster #CooltourTalk zum Thema Öffnung der Museen

Mehr



© dpa

CORONAVIRUS

Nothilfefonds für Studierende

Mehr



© dpa

CORONAVIRUS

„Krisenberatung Corona“ für kleine und mittlere Unternehmen

Mehr



© picture alliance/Uwe Anspach/dpa

CORONAVIRUS

Hilfspaket zur Entlastung von Familien

Mehr





© dpa

GEWERBEAUF SICHT

Neuer Schwerpunkt für Arbeitsschutz in Betrieben

Mehr



© picture alliance/Sebastian Gollnow/dpa

CORONAVIRUS

Werbeaktion für das Tragen von Masken im Nahverkehr

Mehr



CORONAVIRUS

Web-Portal verbessert Arzneimittelversorgung

Mehr





© dpa

CORONAVIRUS

750.000 Euro Soforthilfe für Obdachlose

Mehr

Immer auf dem neuesten Stand



E-Mail-Adresse



Newsletter abonnieren

© Staatliche Schlösser und Gärten Baden-Württemberg

Themenübersicht

Twitter

Facebook

Mastodon

Youtube

Instagram

Flickr



Kontakt

Benutzungshinweise

[Datenschutz](#)

[Datenschutzschalter](#)

[Inhaltsübersicht](#)

[Impressum](#)