



CORONAVIRUS
22.05.2020

Infektionen und Todesfälle in Baden- Württemberg



© Sebastian Gollnow/dpa

Teilen

Drucken

PDF speichern

Am Freitag gab es in Baden-Württemberg weitere 98 bestätigte Infektionen mit dem Coronavirus. Damit erhöhte sich die Zahl der Infizierten im Land auf mindestens 34.310. Die Zahl der COVID-19-Todesfälle stieg um acht auf insgesamt 1.692 an. Diese Seite wird fortlaufend aktualisiert.

COVID-19: Zahl der Infizierten im Land steigt auf 34.310 / Davon 30.780 Personen genesen

Am Freitag (22. Mai) wurden dem baden-württembergischen Gesundheitsministerium vom [Landesgesundheitsamt \(LGA\) Baden-Württemberg](#) insgesamt **weitere 98 bestätigte Infektionen** mit dem Coronavirus gemeldet (Stand: 16.00 Uhr). Damit steigt die Zahl der seit Beginn

der Pandemie Infizierten in Baden-Württemberg auf mindestens 34.310 an. Davon sind ungefähr 30.780 Personen bereits wieder von ihrer Covid-19-Erkrankung genesen. Derzeit sind geschätzt noch 1.838 Menschen im Land mit dem Coronavirus (SARS-CoV-2) infiziert.

Reproduktionszahl liegt bei 0,57

Die Reproduktionszahl wird vom [Robert Koch-Institut](#) für Baden-Württemberg mit R 0,57 angegeben. Sie ist die Anzahl der Personen, die im Durchschnitt von einer infizierten Person angesteckt werden.

7-Tage-Inzidenz liegt im Landes-Durchschnitt bei 3,4

Mit dem Beschluss zwischen Bund und Ländern zu Maßnahmen der Eindämmung der COVID-19-Epidemie vom 6. Mai 2020 wurde die 7-Tage-Inzidenz als Messzahl für eine Bewertung des Infektionsgeschehens und entsprechender Kontrollmaßnahmen festgelegt. Sie entspricht der Anzahl der in den letzten sieben Tagen neu gemeldeten Fälle pro 100.000 Einwohner und liegt für Baden-Württemberg aktuell im Durchschnitt bei 3,4 (siehe Tabelle im [Lagebericht COVID-19 \(PDF\)](#)). In Landkreisen oder kreisfreien Städten mit mehr als 50 Neuinfektionen pro 100.000 Einwohnern innerhalb der letzten sieben Tage sollen vom jeweils zuständigen Gesundheitsamt, je nach regionaler Lage, in Absprache mit den Landesbehörden entsprechende beschränkende Maßnahmen gegen den schnellen Anstieg der Infektionsrate ergriffen werden.

Das Durchschnittsalter der Infizierten beträgt 51 Jahre bei einer Spannweite von 0 bis 106 Jahren. Unter den nach dem [Infektionsschutzgesetz \(IfSG\)](#) übermittelten COVID-19-Fällen war für 2.622 Personen angegeben, dass sie in medizinischen Einrichtungen gemäß [§ 23 Abs. 3 IfSG](#) tätig sind. Zu den Einrichtungen zählen z. B. Krankenhäuser, Arztpraxen, Dialyseeinrichtungen, ambulante Pflegedienste und Rettungsdienste. Der Anteil der Fälle unter Personal in medizinischen Einrichtungen an allen übermittelten Fällen liegt bei mindestens 7,6 %. Da Angaben zur Tätigkeit bei vielen Fällen noch fehlen, liegt der Anteil möglicherweise auch höher. Das Robert-Koch-Institut schätzt die Gefährdung für die Gesundheit der Bevölkerung in Deutschland derzeit als hoch ein, für Risikogruppen als sehr hoch. Die Wahrscheinlichkeit für schwere Krankheitsverläufe nimmt mit zunehmendem Alter und bestehenden Vorerkrankungen zu. Die Anzahl der neu übermittelten Fälle ist rückläufig.

1.692 Todesfälle in Baden-Württemberg

Darüber hinaus wurden dem Landesgesundheitsamt heute aus den Landkreisen

Alb-Donau-Kreis, Göppingen, Rems-Murr-Kreis und Zollernalbkreis sowie aus der Stadt Stuttgart insgesamt **8 weitere Todesfälle** im Zusammenhang mit dem Coronavirus gemeldet. Damit steigt die Zahl der Covid-19-Todesfälle in Baden-Württemberg auf insgesamt 1.692 an. Unter den Verstorbenen waren 960 Männer und 732 Frauen. Das Alter lag zwischen 18 und 106 Jahren. 65 Prozent der Todesfälle waren 80 Jahre oder älter (siehe Tabelle im [↗ Lagebericht COVID-19 \(PDF\)](#)).

Aufgeführt sind die Todesfälle, die mit und an SARS-CoV-2 verstorben sind. Mit SARS-CoV-2 verstorben bedeutet, dass die Person aufgrund anderer Ursachen verstorben ist, aber auch ein positiver Befund auf SARS-CoV-2 vorlag. An SARS-CoV-2 verstorben bedeutet, dass die Person aufgrund der gemeldeten Krankheit verstorben ist.

Wichtiger Hinweis:

Basis für die mit dieser Pressemitteilung übermittelten Daten sind die Zahlen, die die Gesundheitsämter der Stadt- und Landkreise dem Landesgesundheitsamt auf dem offiziellen Meldeweg mitgeteilt haben. Es handelt sich dabei um einen vorläufigen Datenstand. Änderungen sind durch Nachmeldungen und Streichungen möglich. Aufgrund des Meldeverzugs zwischen dem Bekanntwerden neuer Fälle vor Ort und der elektronischen Übermittlung an das Landesgesundheitsamt kann es mitunter deutliche Abweichungen zu den von den kommunalen Gesundheitsämtern aktuell herausgegebenen Zahlen geben. Verzögerungen bei der standardisierten Falldatenübermittlung an das LGA können auch dadurch bedingt sein, dass die Gesundheitsämter vor Ort als erste Priorität die notwendigen Infektionsschutzmaßnahmen einleiten sowie die Kontaktpersonen recherchieren, um Infektionsketten so schnell wie möglich unterbrechen zu können.

Das LGA veröffentlicht den Schätzwert der SARS-CoV-2-Genesenen in Baden-Württemberg auf Grundlage eines durch das Robert Koch-Institut in Berlin angepassten neuen Algorithmus. Hierbei werden Fälle ohne Angabe des Erkrankungsbeginns anhand des Meldedatums ebenfalls berücksichtigt. Diese Methodik soll zu einer deutlich besseren Abschätzung der tatsächlich Genesenen in Baden-Württemberg führen.

↗ [Lagebericht COVID-19 des Landesgesundheitsamts Baden-Württemberg vom 22. Mai 2020 \(PDF\)](#)

↗ [Sozialministerium: Einschätzung der aktuellen Lage für Baden-Württemberg](#)

↘ [Coronavirus: Übersichtskarte Baden-Württemberg](#)

Bestätigte Corona-Fälle vom 18. bis 24. Mai 2020

Donnerstag, 21. Mai 2020

Mittwoch, 20. Mai 2020

Dienstag, 19. Mai 2020

Montag, 18. Mai 2020

Bestätigte Corona-Fälle vom 11. bis 17. Mai 2020

Sonntag, 17. Mai 2020

Samstag, 16. Mai 2020

Freitag, 15. Mai 2020

Donnerstag, 14. Mai 2020

Mittwoch, 13. Mai 2020

Dienstag, 12. Mai 2020

Montag, 11. Mai 2020

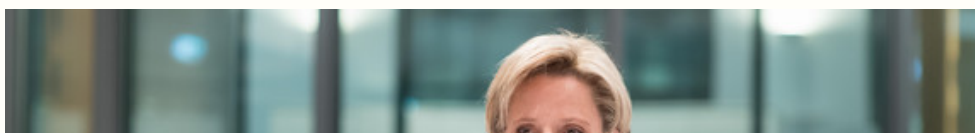
Archiv

Eine Übersicht der früheren Corona-Fallzahlen in Baden-Württemberg finden Sie hier:

✧ [Archiv: Corona-Fälle in Baden-Württemberg vom 25. Februar bis 10. Mai 2020](#)

✧ [Weitere Informationen zum Coronavirus in Baden-Württemberg](#)

Aktuelle Meldungen zum Coronavirus





© Martin Stollberg / Wirtschaftsministerium Baden-Württemberg

CORONAVIRUS

Austausch mit Reisebranche und Tourismuswirtschaft

Mehr



dpa

CORONAVIRUS

Notbetreuung an Schulen auch in den Pfingstferien möglich

Mehr



© picture alliance/Uwe Anspach/dpa

CORONAVIRUS

Entschädigung nach dem Infektionsschutzgesetz

Mehr



MWK

STUDIUM

Ministerin tauscht sich mit Studierendenvertretern aus

Mehr



© picture alliance/Sebastian Gollnow/dpa

CORONAVIRUS

Allgemeine Weiterbildung kann ab 25. Mai wieder starten

Mehr

Corona-Schutzplan Baden-Württemberg
1,5 Milliarden Euro, um Existenzen zu sichern, Insolvenzen zu vermeiden und Strukturen zu erhalten.

 775 Millionen Euro für die Fortsetzung der Soforthilfe und Liquiditätszuschüsse für den Mittelstand.	 50 Millionen Euro Strukturschutz für Vereine.
 330 Millionen Euro Existenzsicherung für Gastronomie und Hotellerie.	 40 Millionen Euro Strukturschutz für die Kultur.
 200 Millionen Euro zur Absicherung des öffentlichen Personennahverkehrs.	 40 Millionen Euro Strukturschutz für den Busverkehr.
 65 Millionen Euro für die Ausstattung von Schülerinnen und Schülern mit Laptops.	

Wir halten **ZUSAMMEN.**
Auch mit Abstand

CORONA-HILFEN

1,5 Milliarden Euro für weitere Corona-Hilfen

Mehr



© dpa

CORONAVIRUS

Weitere Hilfen für Unternehmen

Mehr



© Uli Deck/dpa

KUNST UND KULTUR

„Kultur Sommer 2020“ hält das kulturelle Leben lebendig

Mehr





© SWEG

NAHVERKEHR

Rettungsschirm für Bahnen und Busse

Mehr



© picture alliance/Philipp von Dittfurth/dpa

TOURISMUS

330 Millionen Euro Soforthilfen für das Gastgewerbe

Mehr



GRENZEN

Schritt für Schritt zurück zur Normalität

Mehr





© dpa

ERNÄHRUNG

Tipps zur Hygiene bei Kita- und Schulverpflegung

Mehr



© dpa

MINISTERPRÄSIDENT

„Sie haben große Opfer erbringen müssen“

Mehr



Justizministerium Baden-Württemberg

CORONAVIRUS

Wiedereröffnung der Speisegastronomie

Mehr



© picture alliance/Uwe Anspach/dpa

CORONA

Infektionsketten unterbrechen, wie geht das?

Mehr



© dpa

STEUERSCHÄTZUNG

Deutlicher Rückgang der Steuereinnahmen

Mehr





© dpa

SCHIENENVERKEHR

Regionaler Nahverkehr läuft in der Krisenzeit zuverlässig

Mehr

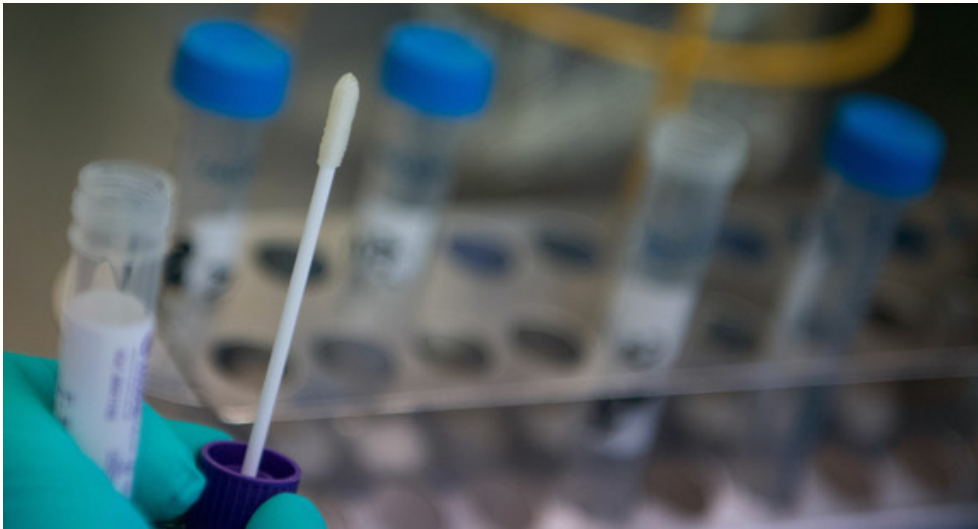


© picture alliance/Marjan Murat/dpa

SCHMECK DEN SÜDEN

Wiedereröffnung der regionalen Gastronomie

Mehr

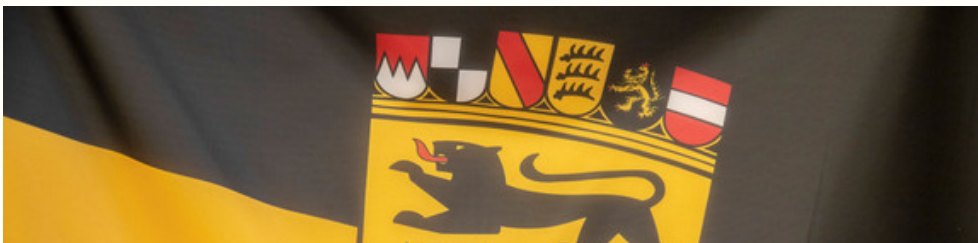


Marjan Murat/dpa

CORONAVIRUS

Antikörperstudie im Landesgesundheitsamt gestartet

Mehr





CORONA-VERORDNUNG

Weitere vorsichtige Lockerungsschritte

Mehr



© picture alliance/Felix Kästle/dpa

SCHULE

Abitur 2020 startet am 18. Mai

Mehr

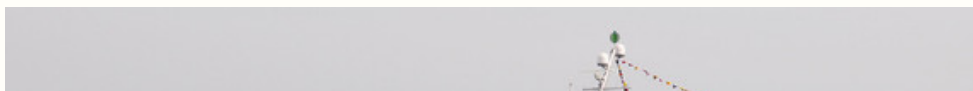


© dpa

HOCHSCHULEN

Bewerbungsfrist für Wintersemester verschoben

Mehr





© dpa

TOURISMUS

Fahrgastschiffahrt ab 18. Mai erlaubt

Mehr



© picture alliance/Marijan Murat/dpa

GESUNDHEIT

Wer gehört zur Risikogruppe?

Mehr

Immer auf dem neuesten Stand

E-Mail-Adresse

Newsletter abonnieren



Themenübersicht

[Twitter](#)

[Facebook](#)

[Mastodon](#)

[Youtube](#)

[Instagram](#)

[Flickr](#)



[Kontakt](#)

[Benutzungshinweise](#)

[Datenschutz](#)

[Inhaltsübersicht](#)

[Impressum](#)