



CORONAVIRUS
27.05.2020

Infektionen und Todesfälle in Baden- Württemberg



© Sebastian Gollnow/dpa

Teilen

Drucken

PDF speichern

Am Mittwoch gab es in Baden-Württemberg weitere 80 bestätigte Infektionen mit dem Coronavirus. Damit erhöhte sich die Zahl der Infizierten im Land auf mindestens 34.575. Die Zahl der COVID-19-Todesfälle stieg um zwölf auf insgesamt 1.738 an. Diese Seite wird fortlaufend aktualisiert.

COVID-19: Zahl der Infizierten im Land steigt auf 34.575 / Davon 31.480 Personen genesen

Am Mittwoch (27. Mai) wurden dem baden-württembergischen Gesundheitsministerium vom [Landesgesundheitsamt \(LGA\) Baden-Württemberg](#) insgesamt **weitere 80 bestätigte Infektionen** mit dem Coronavirus gemeldet (Stand: 16.00 Uhr). Damit steigt die Zahl der seit Beginn

der Pandemie Infizierten in Baden-Württemberg auf mindestens 34.575 an. Davon sind ungefähr 31.480 Personen bereits wieder von ihrer Covid-19-Erkrankung genesen. Derzeit sind geschätzt noch 1.357 Menschen im Land mit dem Coronavirus (SARS-CoV-2) infiziert.

Reproduktionszahl liegt bei 1,33

Die Reproduktionszahl wird vom [Robert Koch-Institut](#) für Baden-Württemberg mit R 1,33 angegeben. Sie ist die Anzahl der Personen, die im Durchschnitt von einer infizierten Person angesteckt werden.

7-Tage-Inzidenz liegt im Landes-Durchschnitt bei 2,6

Mit dem Beschluss zwischen Bund und Ländern zu Maßnahmen der Eindämmung der COVID-19-Epidemie vom 6. Mai 2020 wurde die 7-Tage-Inzidenz als Messzahl für eine Bewertung des Infektionsgeschehens und entsprechender Kontrollmaßnahmen festgelegt. Sie entspricht der Anzahl der in den letzten sieben Tagen neu gemeldeten Fälle pro 100.000 Einwohner und liegt für Baden-Württemberg aktuell im Durchschnitt bei 2,6 (siehe Tabelle im [Lagebericht COVID-19 \(PDF\)](#)). In Landkreisen oder kreisfreien Städten mit mehr als 50 Neuinfektionen pro 100.000 Einwohnern innerhalb der letzten sieben Tage sollen vom jeweils zuständigen Gesundheitsamt, je nach regionaler Lage, in Absprache mit den Landesbehörden entsprechende beschränkende Maßnahmen gegen den schnellen Anstieg der Infektionsrate ergriffen werden.

Das Durchschnittsalter der Infizierten beträgt 51 Jahre bei einer Spannweite von 0 bis 106 Jahren. Unter den nach dem [Infektionsschutzgesetz \(IfSG\)](#) übermittelten COVID-19-Fällen war für 2.729 Personen angegeben, dass sie in medizinischen Einrichtungen gemäß [§ 23 Abs. 3 IfSG](#) tätig sind. Zu den Einrichtungen zählen z. B. Krankenhäuser, Arztpraxen, Dialyseeinrichtungen, ambulante Pflegedienste und Rettungsdienste. Der Anteil der Fälle unter Personal in medizinischen Einrichtungen an allen übermittelten Fällen liegt bei mindestens 7,9 %. Da Angaben zur Tätigkeit bei vielen Fällen noch fehlen, liegt der Anteil möglicherweise auch höher. Das Robert-Koch-Institut schätzt die Gefährdung für die Gesundheit der Bevölkerung in Deutschland derzeit als hoch ein, für Risikogruppen als sehr hoch. Die Wahrscheinlichkeit für schwere Krankheitsverläufe nimmt mit zunehmendem Alter und bestehenden Vorerkrankungen zu. Die Anzahl der neu übermittelten Fälle ist rückläufig.

1.738 Todesfälle in Baden-Württemberg

Darüber hinaus wurden dem Landesgesundheitsamt heute aus den Landkreisen

Alb-Donau-Kreis, Böblingen, Calw, Esslingen, Ludwigsburg, Ortenaukreis, Schwarzwald-Baar-Kreis, Tübingen und Zollernalbkreis insgesamt **12 weitere Todesfälle** im Zusammenhang mit dem Coronavirus gemeldet. Damit steigt die Zahl der Covid-19-Todesfälle in Baden-Württemberg auf insgesamt 1.738 an. Unter den Verstorbenen waren 989 Männer und 749 Frauen. Das Alter lag zwischen 18 und 106 Jahren. 65 Prozent der Todesfälle waren 80 Jahre oder älter (siehe Tabelle im [↗ Lagebericht COVID-19 \(PDF\)](#)).

Aufgeführt sind die Todesfälle, die mit und an SARS-CoV-2 verstorben sind. Mit SARS-CoV-2 verstorben bedeutet, dass die Person aufgrund anderer Ursachen verstorben ist, aber auch ein positiver Befund auf SARS-CoV-2 vorlag. An SARS-CoV-2 verstorben bedeutet, dass die Person aufgrund der gemeldeten Krankheit verstorben ist.

Wichtiger Hinweis:

Basis für die mit dieser Pressemitteilung übermittelten Daten sind die Zahlen, die die Gesundheitsämter der Stadt- und Landkreise dem Landesgesundheitsamt auf dem offiziellen Meldeweg mitgeteilt haben. Es handelt sich dabei um einen vorläufigen Datenstand. Änderungen sind durch Nachmeldungen und Streichungen möglich. Aufgrund des Meldeverzugs zwischen dem Bekanntwerden neuer Fälle vor Ort und der elektronischen Übermittlung an das Landesgesundheitsamt kann es mitunter deutliche Abweichungen zu den von den kommunalen Gesundheitsämtern aktuell herausgegebenen Zahlen geben. Verzögerungen bei der standardisierten Falldatenübermittlung an das LGA können auch dadurch bedingt sein, dass die Gesundheitsämter vor Ort als erste Priorität die notwendigen Infektionsschutzmaßnahmen einleiten sowie die Kontaktpersonen recherchieren, um Infektionsketten so schnell wie möglich unterbrechen zu können.

Das LGA veröffentlicht den Schätzwert der SARS-CoV-2-Genesenen in Baden-Württemberg auf Grundlage eines durch das Robert Koch-Institut in Berlin angepassten neuen Algorithmus. Hierbei werden Fälle ohne Angabe des Erkrankungsbeginns anhand des Meldedatums ebenfalls berücksichtigt. Diese Methodik soll zu einer deutlich besseren Abschätzung der tatsächlich Genesenen in Baden-Württemberg führen.

↗ [Lagebericht COVID-19 des Landesgesundheitsamts Baden-Württemberg vom 27. Mai 2020 \(PDF\)](#)

↗ [Sozialministerium: Einschätzung der aktuellen Lage für Baden-Württemberg](#)

↘ [Coronavirus: Übersichtskarte Baden-Württemberg](#)

Dienstag, 26. Mai 2020

Montag, 25. Mai 2020

Bestätigte Corona-Fälle vom 18. bis 24. Mai 2020

Sonntag, 24. Mai 2020

Samstag, 23. Mai 2020

Freitag, 22. Mai 2020

Donnerstag, 21. Mai 2020

Mittwoch, 20. Mai 2020

Dienstag, 19. Mai 2020

Montag, 18. Mai 2020

Bestätigte Corona-Fälle vom 11. bis 17. Mai 2020

Sonntag, 17. Mai 2020

Samstag, 16. Mai 2020

Freitag, 15. Mai 2020

Donnerstag, 14. Mai 2020

Mittwoch, 13. Mai 2020

Dienstag, 12. Mai 2020

Montag, 11. Mai 2020

Archiv

Eine Übersicht der früheren Corona-Fallzahlen in Baden-Württemberg finden Sie hier:

\ [Archiv: Corona-Fälle in Baden-Württemberg vom 25. Februar bis 10. Mai 2020](#)

\ [Weitere Informationen zum Coronavirus in Baden-Württemberg](#)

Aktuelle Meldungen zum Coronavirus



Ministerium für Soziales und Integration

KINDER/JUGEND/FAMILIE

Digitale Jugend- und Familienministerkonferenz

Mehr



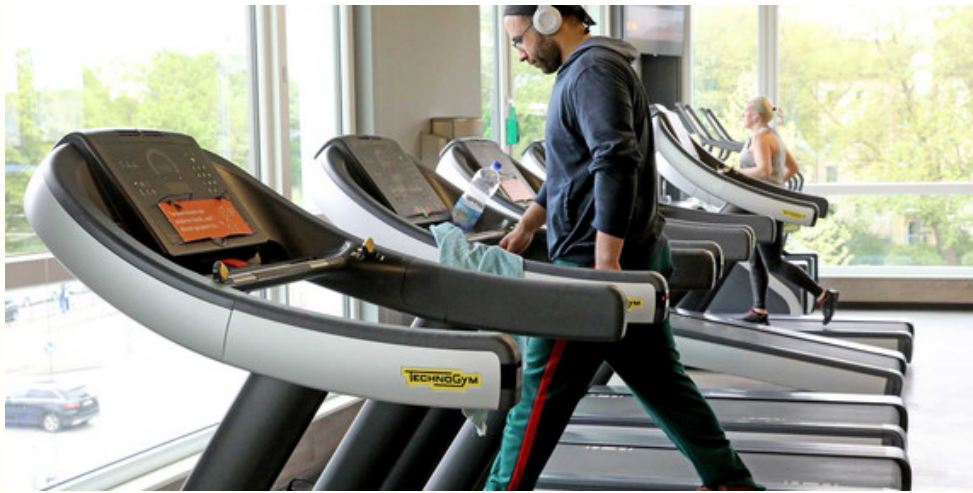
© Sebastian Gollnow / dpa

RELIGION

Kretschmann spricht mit Israelitischen Religionsgemeinschaften

Mehr



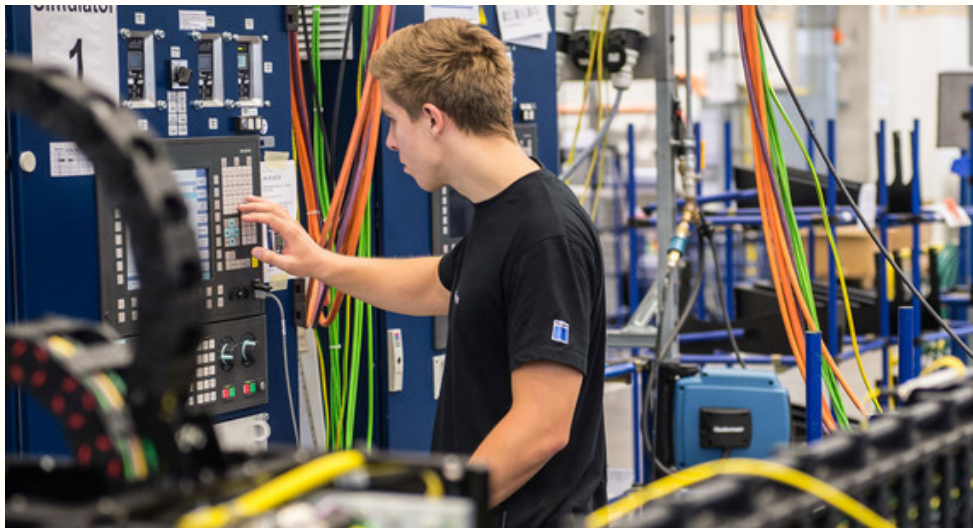


© picture alliance/Bernd Wüstneck/dpa-Zentralbild/dpa

CORONA-VERORDNUNG

Mehr Bereiche profitieren von Lockerungen

Mehr

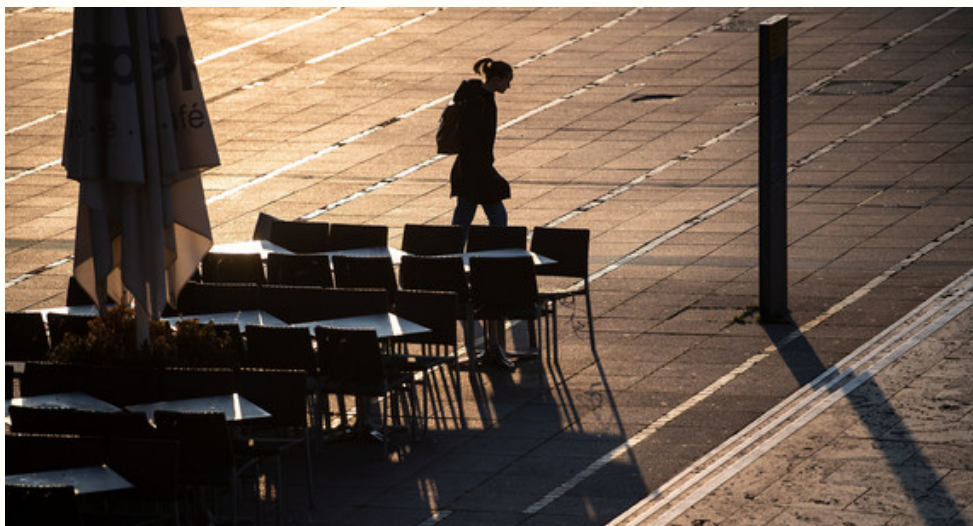


© dpa

CORONAVIRUS

Unterstützung für den Maschinen- und Anlagenbau

Mehr



© picture alliance/Marijan Murat/dpa

CORONAVIRUS

Stabilisierungshilfe für Hotel- und Gaststättengewerbe

Mehr



© dpa

CORONAVIRUS

Programm zur Stärkung kleiner und mittlerer Unternehmen

Mehr



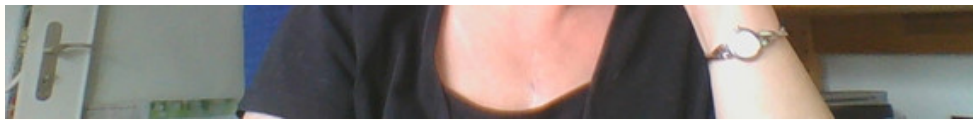
© picture alliance/Bernd Wüstneck/dpa-Zentralbild/dpa

SPORT

Wiedereröffnung von Sportangeboten unter Auflagen

Mehr





Landes-Behindertenbeauftragte

GESUNDHEITSSCHUTZ

Präventionsparadoxon und Lockerungsdiskussionen

Mehr



Verkehrsministerium Baden-Württemberg

CORONAVIRUS

Sonderförderung für Trennscheiben in Bussen

Mehr



© picture alliance/Marjan Murat/dpa

CORONAVIRUS

Corona-Verordnung für Beherbergungsbetriebe

Mehr





© picture alliance/Britta Pedersen/ZB/dpa

CORONAVIRUS

Weitere Öffnung der Sportangebote ab dem 2. Juni

Mehr



© picture alliance/Uli Deck/dpa

GRUNDGESETZ

20. Karlsruher Verfassungsgespräch

Mehr



© Martin Stollberg / Wirtschaftsministerium Baden-Württemberg

CORONAVIRUS

Austausch mit Reisebranche und Tourismuswirtschaft

Mehr



dpa

CORONAVIRUS

Notbetreuung an Schulen auch in den Pfingstferien möglich

Mehr

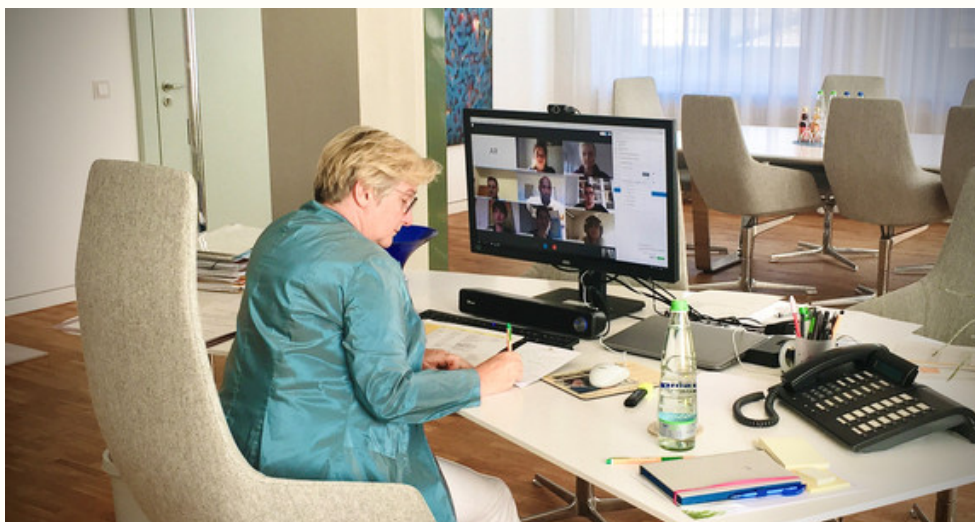


© picture alliance/Uwe Anspach/dpa

CORONAVIRUS

Entschädigung nach dem Infektionsschutzgesetz

Mehr



MWK

CORONAVIRUS

Ministerin tauscht sich mit Studierendenvertretern aus

Mehr



© dpa

CORONAVIRUS

Weitere Lockerungen für Musik- und Jugendkunstschulen

Mehr



© picture alliance/Sebastian Gollnow/dpa

CORONAVIRUS

Allgemeine Weiterbildung kann ab 25. Mai wieder starten

Mehr

Corona-Schutzplan Baden-Württemberg
1,5 Milliarden Euro, um Existenzen zu sichern, Insolvenzen zu vermeiden und Strukturen zu erhalten.

 775 Millionen Euro für die Fortsetzung der Soforthilfe und Liquiditätszuschüsse für den Mittelstand.	 50 Millionen Euro Strukturschutz für Vereine.
 330 Millionen Euro Existenzsicherung für Gastronomie und Hotellerie.	 40 Millionen Euro Strukturschutz für die Kultur.
 200 Millionen Euro zur Absicherung des	 40 Millionen Euro Strukturschutz für den



CORONA-HILFEN

1,5 Milliarden Euro für weitere Corona-Hilfen

Mehr



© dpa

CORONAVIRUS

Weitere Hilfen für Unternehmen

Mehr



© Uli Deck/dpa

KUNST UND KULTUR

„Kultur Sommer 2020“ hält das kulturelle Leben lebendig

Mehr





© SWEG

NAHVERKEHR

Rettungsschirm für Bahnen und Busse

Mehr



© picture alliance/Philipp von Ditfurth/dpa

TOURISMUS

330 Millionen Euro Soforthilfen für das Gastgewerbe

Mehr



GRENZEN

Schritt für Schritt zurück zur Normalität

Mehr

Immer auf dem neuesten Stand

E-Mail-Adresse

Newsletter abonnieren



© dpa

Themenübersicht

[Twitter](#)

[Facebook](#)

[Mastodon](#)

[Youtube](#)

[Instagram](#)

[Flickr](#)



[Kontakt](#)

[Benutzungshinweise](#)

[Datenschutz](#)

[Inhaltsübersicht](#)

[Impressum](#)