



CORONAVIRUS  
24.11.2020

# Infektionen und Todesfälle in Baden- Württemberg



© picture alliance/Sebastian Gollnow/dpa

Teilen

Drucken

PDF speichern

**Am Dienstag gab es in Baden-Württemberg weitere 2.111 bestätigte Infektionen mit dem Coronavirus. Damit erhöhte sich die Zahl der Infizierten im Land auf mindestens 136.930, davon sind ungefähr 90.037 Personen wieder genesen. Die Zahl der COVID-19-Todesfälle stieg um 34 auf insgesamt 2.530.**

**COVID-19: Zahl der aktuell Infizierten im Land bei 44.363 / Gesamtzahl der Infizierten steigt auf 136.930 / Davon 90.037 Personen genesen**

Am Dienstag, 24. November 2020, hat das [Landesgesundheitsamt \(LGA\) Baden-Württemberg](#) insgesamt **weitere 2.111 bestätigte Infektionen** mit dem

Coronavirus gemeldet (Stand: 16.00 Uhr, siehe Tabelle im [Tagesbericht COVID-19 \(PDF\)](#)). Damit steigt die Zahl der seit Beginn der Pandemie Infizierten in Baden-Württemberg auf mindestens 136.930 an. Davon sind ungefähr 90.037 (+2.127) Personen bereits wieder von ihrer Covid-19-Erkrankung genesen. Derzeit sind geschätzt 44.363 (-50) Menschen im Land mit dem Coronavirus (SARS-CoV-2) infiziert.

## 2.530 Todesfälle in Baden-Württemberg

Dem Landesgesundheitsamt wurden heute **34 weitere Todesfälle** im Zusammenhang mit dem Coronavirus gemeldet. Damit steigt die Zahl der Todesfälle auf insgesamt 2.530.

## Reproduktionszahl liegt bei 1,00

Die Reproduktionszahl beziehungsweise der 7-Tages-R-Wert wird vom [Robert Koch-Institut](#) für Baden-Württemberg mit R 1,00 angegeben. Sie ist die Anzahl der Personen, die im Durchschnitt von einer infizierten Person angesteckt werden.

## Intensivkapazitäten zu 77,6 Prozent belegt

Nach Daten des [DIVI-Intensivregisters](#) von Krankenhaus-Standorten mit Intensivbetten zur Akutbehandlung sind zum 24. November 2020, 16 Uhr, 426 COVID-19-Fälle in Baden-Württemberg in intensivmedizinischer Behandlung. Davon werden 245 (57,5 Prozent) invasiv beatmet. Insgesamt sind derzeit 2.349 Intensivbetten von betriebsfähigen 3.026 Betten (77,6 Prozent) belegt.

## 7-Tage-Inzidenz liegt im Landes-Durchschnitt bei 132,0

Mit dem Beschluss zwischen Bund und Ländern zu Maßnahmen der Eindämmung der COVID-19-Epidemie vom 6. Mai 2020 wurde die 7-Tage-Inzidenz als Messzahl für eine Bewertung des Infektionsgeschehens und entsprechender Kontrollmaßnahmen festgelegt. Sie entspricht der Anzahl der in den letzten sieben Tagen neu gemeldeten Fälle pro 100.000 Einwohner und liegt für Baden-Württemberg aktuell im Durchschnitt bei 132,0. In Landkreisen oder kreisfreien Städten mit mehr als 50 Neuinfektionen pro 100.000 Einwohnern innerhalb der letzten sieben Tage sollen vom jeweils zuständigen Gesundheitsamt, je nach regionaler Lage, in Absprache mit den Landesbehörden entsprechende beschränkende Maßnahmen gegen den schnellen Anstieg der Infektionsrate ergriffen werden.

## Stadt- und Landkreise mit einer 7-Tage-Inzidenz zwischen 50 und 100:

- ↗ [LK Biberach](#) (72,0)
- ↗ [LK Bodenseekreis](#) (98,9)
- ↗ [LK Breisgau-Hochschwarzwald](#) (81,2)
- ↗ [SK Freiburg im Breisgau](#) (81,3)
- ↗ [LK Karlsruhe](#) (95,5)
- ↗ [LK Ravensburg](#) (59,9)
- ↗ [LK Schwäbisch Hall](#) (70,6)
- ↗ [LK Sigmaringen](#) (71,8)
- ↗ [LK Tübingen](#) (92,3)
- ↗ [LK Zollernalbkreis](#) (95,1)

## Stadt- und Landkreise mit einer 7-Tage-Inzidenz zwischen 100 und 200:

- ↗ [LK Alb-Donau-Kreis](#) (123,3)
- ↗ [SK Baden-Baden](#) (125,0)
- ↗ [LK Böblingen](#) (122,5)
- ↗ [LK Calw](#) (123,7)
- ↗ [LK Emmendingen](#) (113,6)
- ↗ [LK Enzkreis](#) (165,9)
- ↗ [LK Esslingen](#) (131,2)
- ↗ [LK Freudenstadt](#) (118,4)
- ↗ [LK Göppingen](#) (139,5)
- ↗ [SK Heidelberg](#) (103,4)
- ↗ [LK Heidenheim](#) (136,3)
- ↗ [LK Heilbronn](#) (136,2)
- ↗ [LK Hohenlohekreis](#) (145,6)
- ↗ [SK Karlsruhe](#) (106,4)
- ↗ [LK Konstanz](#) (127,5)
- ↗ [LK Ludwigsburg](#) (117,7)
- ↗ [LK Main-Tauber-Kreis](#) (108,8)
- ↗ [LK Neckar-Odenwald-Kreis](#) (114,9)
- ↗ [LK Ortenaukreis](#) (130,4)
- ↗ [LK Ostalbkreis](#) (117,8)
- ↗ [SK Pforzheim](#) (199,3)
- ↗ [LK Rastatt](#) (122,7)
- ↗ [LK Rems-Murr-Kreis](#) (162,2)
- ↗ [LK Reutlingen](#) (144,6)
- ↗ [LK Rhein-Neckar-Kreis](#) (160,1)
- ↗ [LK Rottweil](#) (144,4)
- ↗ [LK Schwarzwald-Baar-Kreis](#) (168,0)
- ↗ [SK Stuttgart](#) (161,0)

- ↗ [SK Ulm](#) (154,6)
- ↗ [LK Waldshut](#) (142,7)

Stadt- und Landkreise mit einer **7-Tage-Inzidenz von mehr als 200:**

- ↗ [SK Heilbronn](#) (241,7)
- ↗ [LK Lörrach](#) (205,5)
- ↗ [SK Mannheim](#) (247,2)
- ↗ [LK Tuttlingen](#) (217,4)

↕ [Tagesbericht COVID-19 des Landesgesundheitsamts Baden-Württemberg vom 24. November 2020 \(PDF\)](#)

↳ [Sozialministerium: Einschätzung der aktuellen Lage für Baden-Württemberg](#)

↘ [Coronavirus: Übersichtskarte Baden-Württemberg](#)

## Bestätigte Corona-Fälle vom 23. bis 29. November 2020

---

23. November 2020

---

## Bestätigte Corona-Fälle vom 16. bis 22. November 2020

---

22. November 2020

---

21. November 2020

---

20. November 2020

---

19. November 2020

---

18. November 2020

---

17. November 2020

---

16. November 2020

---

# Archiv

Eine Übersicht der früheren Corona-Fallzahlen in Baden-Württemberg finden Sie hier:

\ [Archiv: Corona-Fälle in Baden-Württemberg vom 25. Februar bis 15. November 2020](#)

\ [Weitere Informationen zum Coronavirus in Baden-Württemberg](#)

Mit unserem [Messenger-Service](#) bekommen Sie immer alle Änderungen und wichtige Informationen aktuell als Pushnachricht auf ihr Mobiltelefon.

## Aktuelle Meldungen zum Coronavirus



© Sozialministerium Baden-Württemberg

AKTIONSTAG

## Internationaler Tag gegen Gewalt an Frauen

Mehr

### Landeskonzept zur Impfung gegen SARS-CoV-2

#### Wer wird zuerst geimpft und wer folgt?

- Priorität 1: Risikogruppen
  - Priorität 2: Mitarbeiter\*innen des Gesundheits- und Pflegewesens
  - Priorität 3: Mitarbeiter\*innen im Dienste der Gesellschaft
- Anschließend offen für alle Baden-Würtemberger\*innen.

#### Wie wird geimpft?

Die SARS-CoV-2-Impfung erfolgt durch zwei Impfdosen im Abstand von 21 bis 28 Tagen.



#### Phase 1a bereit\* ab 15.12.2020

Strategisch gut erreichbare und landesweit verteilte „Zentrale Impfzentren“, die jeweils etwa 1.500 Impfungen pro Tag durchführen können. Unterstützt werden sie durch „Mobile Impfteams“, die Risikogruppen erreichen können die nicht mehr mobil sind.

#### Phase 1b bereit\* ab 15.01.2021

„Kreisimpfzentren“ in Stadt- und Landkreisen, die jeweils etwa 750 Impfungen pro Tag durchführen können. Weiterhin unterstützt werden sie durch die mobilen Impfteams.

#### Phase 2 Frühjahr/Sommer 2021

Regelversorgung in den Haus- und Facharztpraxen.

Die Impfung gegen SARS-CoV-2 ist und bleibt freiwillig.

\*abhängig von der Verfügbarkeit des Impfstoffes

CORONA-IMPfung

Baden-Württemberg bereitet sich vor



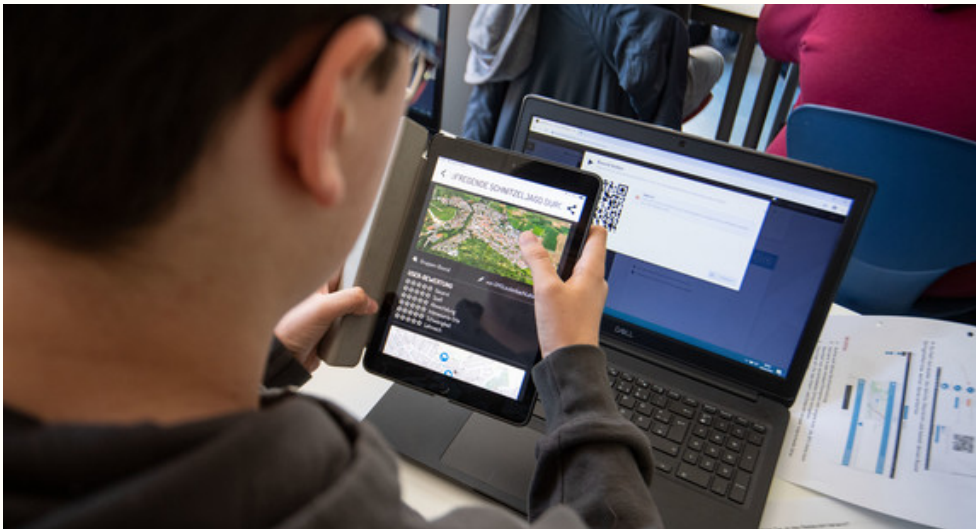
Mehr



CORONAHILFEN

## Land verlängert Corona-Hilfen

Mehr



© picture alliance/Marijan Murat/dpa

SCHULE

## 40 Millionen Euro für die Schulen im Land

Mehr



POLIZEI

## Polizeikontrollen zur Corona-Verordnung

Mehr



CORONAHILFE

## „Novemberhilfe“-Anträge bald verfügbar

Mehr

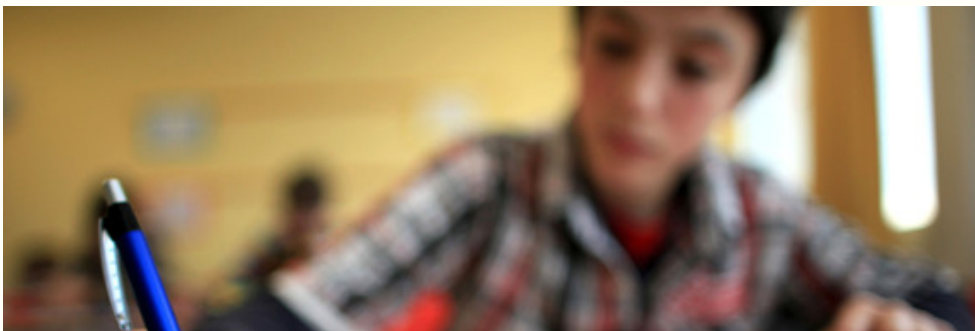


© Patrick Seeger / dpa

REGIERUNGSSTAUSCH

## Schweizer Grenzkantone auf virtuellem Besuch in Baden-Württemberg

Mehr







© dpa

SCHULE

## Corona-Leistungsprämie für Schulleitungen

Mehr



© peterschreiber.media - stock.adobe.com

CORONA-VERORDNUNGEN

## Aktuelle Änderungen der Corona-Verordnungen

Mehr

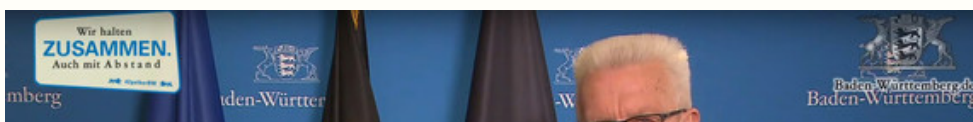


© qu-int.gmbh / Nationalpark Schwarzwald

TOURISMUS

## 36 Millionen Euro für die Stabilisierung des Tourismus

Mehr



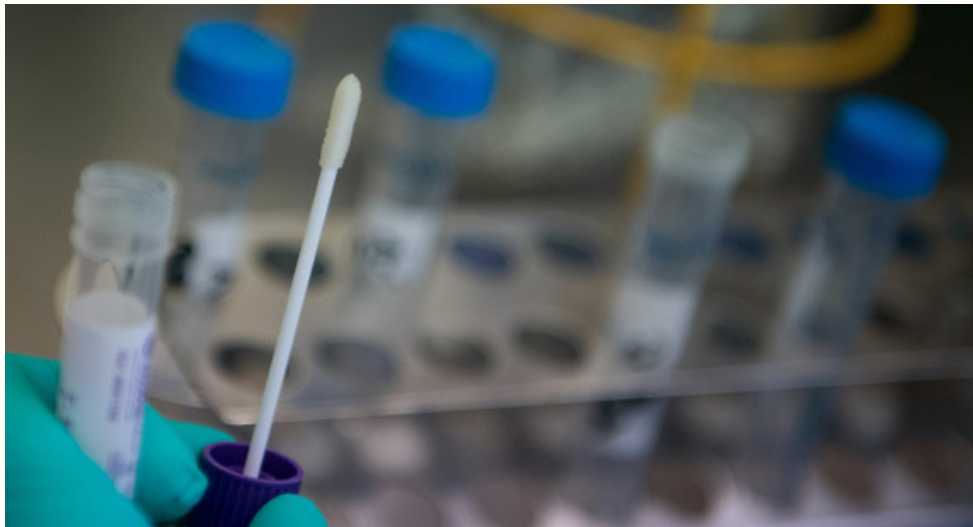




CORONA-STRATEGIE

## Erste Zwischenbilanz des „Lockdown Light“

Mehr



Marijan Murat/dpa

CORONAVIRUS

## Vorwürfe zu Antigen-Schnelltests zurückgewiesen

Mehr



Wirtschaftsministerium Baden-Württemberg

CORONAVIRUS

## Corona-PCR-Schnelltest geht an den Start

Mehr



KUNST UND KULTUR

## Corona-Beratungshotline für Kreativschaffende

Mehr



© picture alliance/Sebastian Gollnow/dpa

CORONAVIRUS

## Polizei zieht ernüchternde Corona-Bilanz

Mehr



SCHULE

## Mehr Lehrkräfte im Präsenzunterricht

Mehr

### Neue Corona-Teststrategie für Baden-Württemberg

#### Kostenlose Antigen-Schnelltests

**? Verdachtsunabhängige Coronatests**

- für Personen ohne **typische Covid-19-Symptome**
- in Einrichtungen, die aktuell **nicht** von **Ausbrüchen betroffen** sind

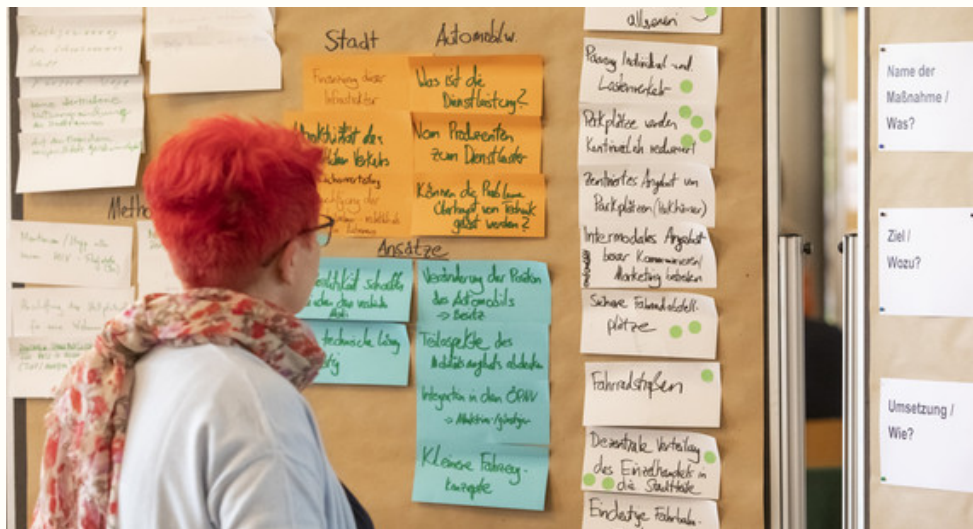
<b>🏥 Krankenhäuser, Dialyse und ambulante OPs</b> <ul style="list-style-type: none"><li>• Patienten</li><li>• Personal</li><li>• Besucher vor Besuch der Einrichtung</li></ul>	<b>🏠 Pflegeeinrichtungen</b> <ul style="list-style-type: none"><li>• Patienten, Bewohner und Betreute</li><li>• Personal</li><li>• Besucher vor Besuch der Einrichtung</li></ul>	<b>🦷 (Zahn-) Arztpraxen*</b> <ul style="list-style-type: none"><li>• Personal</li></ul> <p>* Praxen anderer humanistischer Heilberufe nach §23 Abs. 3 Satz 1 Nr. 9 IfSG</p>
--	--	---

Baden-Württemberg.de

CORONAVIRUS

## Kabinett beschließt aktualisierte Teststrategie

Mehr



Gerhard Kopatz

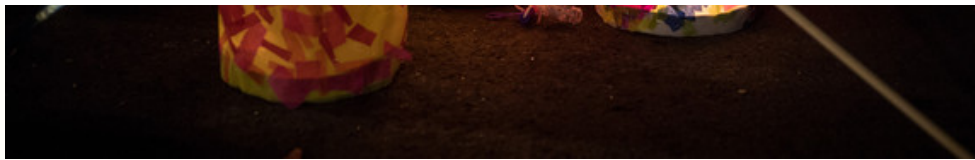
BÜRGERBETEILIGUNG

## Bürgerbeteiligung hat sich in Baden-Württemberg etabliert

Mehr







© picture alliance / Sebastian Gollnow/dpa

CORONA-PANDEMIE

## Sankt Martin in Zeiten von Corona

Mehr



© dpa

AUSBILDUNG

## Zeitversetzter Ausbildungsstart im Februar

Mehr

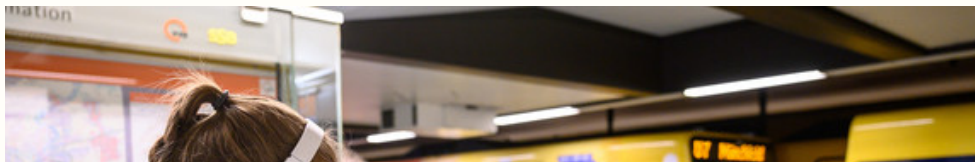


Polizeipräsidium Karlsruhe

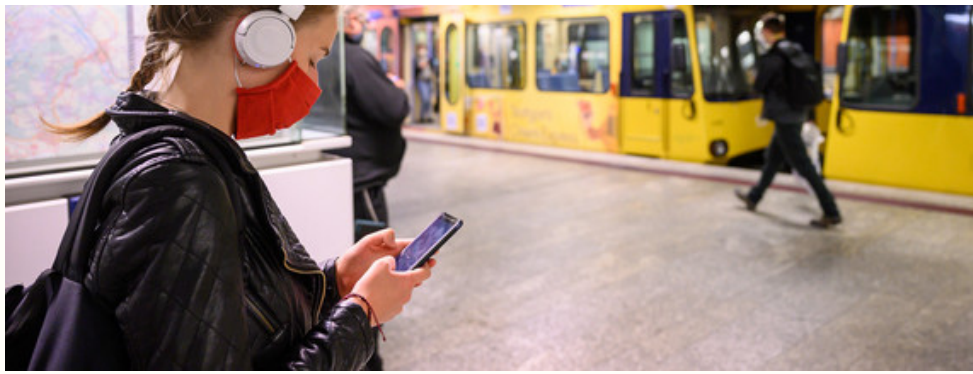
CORONA-PANDEMIE

## Zahlreiche Verstöße gegen die Corona-Verordnung

Mehr







© picture alliance/Sebastian Gollnow/dpa

NAHVERKEHR

## Busse und Bahnen sind keine Corona-Hotspots

Mehr



Uli Deck/dpa

CORONAVIRUS

## Neue Corona-Verordnung Einreise-Quarantäne ab 8. November

Mehr



© picture alliance/Patrick Seeger/dpa

CORONA-VERORDNUNG

# Ausnahmeregelung für Berufskraftfahrende an Autobahnrasthöfen

Mehr

## Immer auf dem neuesten Stand

E-Mail-Adresse

Newsletter abonnieren



© dpa

### Themenübersicht

[Twitter](#)

[Facebook](#)

[Mastodon](#)

[Youtube](#)

[Instagram](#)

[Flickr](#)

[Messenger](#)



[Kontakt](#)

[Benutzungshinweise](#)

[Datenschutz](#)

[Inhaltsübersicht](#)

[Impressum](#)