



CORONAVIRUS  
27.11.2020

# Infektionen und Todesfälle in Baden- Württemberg



© picture alliance/Sebastian Gollnow/dpa

Teilen

Drucken

PDF speichern

**Am Freitag gab es in Baden-Württemberg weitere 2.739 bestätigte Infektionen mit dem Coronavirus. Damit erhöhte sich die Zahl der Infizierten im Land auf mindestens 145.607, davon sind ungefähr 97.293 Personen wieder genesen. Die Zahl der COVID-19-Todesfälle stieg um 45 auf insgesamt 2.670.**

**COVID-19: Zahl der aktuell Infizierten im Land bei 45.644 / Gesamtzahl der Infizierten steigt auf 145.607 / Davon 97.293 Personen genesen**

Am Freitag, 27. November 2020, hat das [Landesgesundheitsamt \(LGA\) Baden-Württemberg](#) insgesamt **weitere 2.739 bestätigte Infektionen** mit dem

Coronavirus gemeldet (Stand: 16.00 Uhr, siehe Tabelle im [Tagesbericht COVID-19 \(PDF\)](#)). Damit steigt die Zahl der seit Beginn der Pandemie Infizierten in Baden-Württemberg auf mindestens 145.607 an. Davon sind ungefähr 97.293 (+2.466) Personen bereits wieder von ihrer Covid-19-Erkrankung genesen. Derzeit sind geschätzt 45.644 (+228) Menschen im Land mit dem Coronavirus (SARS-CoV-2) infiziert.

## 2.670 Todesfälle in Baden-Württemberg

Dem Landesgesundheitsamt wurden heute **45 weitere Todesfälle** im Zusammenhang mit dem Coronavirus gemeldet. Damit steigt die Zahl der Todesfälle auf insgesamt 2.670.

## Reproduktionszahl liegt bei 0,90

Die Reproduktionszahl beziehungsweise der 7-Tages-R-Wert wird vom [Robert Koch-Institut](#) für Baden-Württemberg mit R 0,90 angegeben. Sie ist die Anzahl der Personen, die im Durchschnitt von einer infizierten Person angesteckt werden.

## Intensivkapazitäten zu 81,1 Prozent belegt

Nach Daten des [DIVI-Intensivregisters](#) von Krankenhaus-Standorten mit Intensivbetten zur Akutbehandlung sind zum 27. November 2020, 16 Uhr, 439 COVID-19-Fälle in Baden-Württemberg in intensivmedizinischer Behandlung. Davon werden 249 (56,7 Prozent) invasiv beatmet. Insgesamt sind derzeit 2.451 Intensivbetten von betriebsfähigen 3.023 Betten (81,1 Prozent) belegt.

## 7-Tage-Inzidenz liegt im Landes-Durchschnitt bei 128,4

Mit dem Beschluss zwischen Bund und Ländern zu Maßnahmen der Eindämmung der COVID-19-Epidemie vom 6. Mai 2020 wurde die 7-Tage-Inzidenz als Messzahl für eine Bewertung des Infektionsgeschehens und entsprechender Kontrollmaßnahmen festgelegt. Sie entspricht der Anzahl der in den letzten sieben Tagen neu gemeldeten Fälle pro 100.000 Einwohner und liegt für Baden-Württemberg aktuell im Durchschnitt bei 128,4. In Landkreisen oder kreisfreien Städten mit mehr als 50 Neuinfektionen pro 100.000 Einwohnern innerhalb der letzten sieben Tage sollen vom jeweils zuständigen Gesundheitsamt, je nach regionaler Lage, in Absprache mit den Landesbehörden entsprechende beschränkende Maßnahmen gegen den schnellen Anstieg der Infektionsrate ergriffen werden.

## Stadt- und Landkreise mit einer 7-Tage-Inzidenz zwischen 50 und 100:

- ↗ [LK Biberach](#) (72,0)
- ↗ [LK Breisgau-Hochschwarzwald](#) (58,4)
- ↗ [LK Emmendingen](#) (87,7)
- ↗ [SK Freiburg im Breisgau](#) (61,0)
- ↗ [SK Heidelberg](#) (93,5)
- ↗ [LK Heidenheim](#) (98,7)
- ↗ [LK Konstanz](#) (92,9)
- ↗ [LK Ludwigsburg](#) (97,5)
- ↗ [LK Ravensburg](#) (69,4)
- ↗ [LK Schwäbisch Hall](#) (66,6)
- ↗ [LK Sigmaringen](#) (67,3)
- ↗ [LK Tübingen](#) (82,2)
- ↗ [LK Zollernalbkreis](#) (93,5)

## Stadt- und Landkreise mit einer 7-Tage-Inzidenz zwischen 100 und 200:

- ↗ [LK Alb-Donau-Kreis](#) (108,1)
- ↗ [SK Baden-Baden](#) (123,2)
- ↗ [LK Böblingen](#) (114,1)
- ↗ [LK Bodenseekreis](#) (129,7)
- ↗ [LK Calw](#) (144,5)
- ↗ [LK Enzkreis](#) (150,3)
- ↗ [LK Esslingen](#) (127,5)
- ↗ [LK Freudenstadt](#) (117,6)
- ↗ [LK Göppingen](#) (140,6)
- ↗ [LK Heilbronn](#) (120,8)
- ↗ [SK Heilbronn](#) (199,9)
- ↗ [LK Hohenlohekreis](#) (129,6)
- ↗ [LK Karlsruhe](#) (126,3)
- ↗ [SK Karlsruhe](#) (110,2)
- ↗ [LK Main-Tauber-Kreis](#) (120,1)
- ↗ [LK Neckar-Odenwald-Kreis](#) (119,7)
- ↗ [LK Ortenaukreis](#) (114,2)
- ↗ [LK Rastatt](#) (122,3)
- ↗ [LK Rems-Murr-Kreis](#) (141,6)
- ↗ [LK Reutlingen](#) (154,0)
- ↗ [LK Rhein-Neckar-Kreis](#) (137,1)
- ↗ [LK Rottweil](#) (118,0)
- ↗ [SK Stuttgart](#) (154,1)
- ↗ [SK Ulm](#) (155,4)
- ↗ [LK Waldshut](#) (106,4)

## Stadt- und Landkreise mit einer **7-Tage-Inzidenz von mehr als 200**:

- ↗ [LK Lörrach](#) (201,1)
- ↗ [SK Mannheim](#) (224,7)
- ↗ [SK Pforzheim](#) (231,0)
- ↗ [LK Schwarzwald-Baar-Kreis](#) (205,2)
- ↗ [LK Tuttlingen](#) (236,6)

- ↗ [LK Ostalbkreis](#)

*(Aufgrund eines technischen Problems können Fälle des Ostalbkreises vorläufig nicht korrekt an das Landesgesundheitsamt übermittelt werden. Die Inzidenz wird bis auf Weiteres auf der Seite des Ostalbkreises angezeigt.)*

↕ [Tagesbericht COVID-19 des Landesgesundheitsamts Baden-Württemberg vom 27. November 2020 \(PDF\)](#)

➤ [Sozialministerium: Einschätzung der aktuellen Lage für Baden-Württemberg](#)

↘ [Coronavirus: Übersichtskarte Baden-Württemberg](#)

## Bestätigte Corona-Fälle vom 23. bis 29. November 2020

---

26. November 2020

---

25. November 2020

---

24. November 2020

---

23. November 2020

---

## Bestätigte Corona-Fälle vom 16. bis 22. November 2020

---

22. November 2020

---

21. November 2020

---

20. November 2020

---

19. November 2020

---

18. November 2020

---

17. November 2020

---

16. November 2020

---

## Archiv

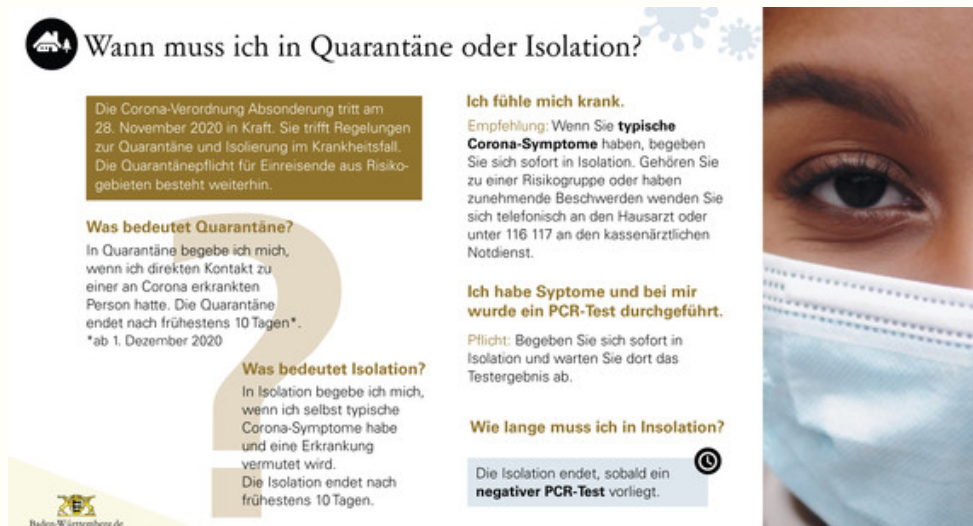
Eine Übersicht der früheren Corona-Fallzahlen in Baden-Württemberg finden Sie hier:

✎ [Archiv: Corona-Fälle in Baden-Württemberg vom 25. Februar bis 15. November 2020](#)

✎ [Weitere Informationen zum Coronavirus in Baden-Württemberg](#)

Mit unserem [Messenger-Service](#) bekommen Sie immer alle Änderungen und wichtige Informationen aktuell als Pushnachricht auf ihr Mobiltelefon.

## Aktuelle Meldungen zum Coronavirus



**Wann muss ich in Quarantäne oder Isolation?**

Die Corona-Verordnung Absonderung tritt am 28. November 2020 in Kraft. Sie trifft Regelungen zur Quarantäne und Isolierung im Krankheitsfall. Die Quarantänepflicht für Einreisende aus Risikogebieten besteht weiterhin.

**Was bedeutet Quarantäne?**  
In Quarantäne begeben sich mich, wenn ich direkten Kontakt zu einer an Corona erkrankten Person hatte. Die Quarantäne endet nach frühestens 10 Tagen\*.  
\*ab 1. Dezember 2020

**Was bedeutet Isolation?**  
In Isolation begeben sich mich, wenn ich selbst typische Corona-Symptome habe und eine Erkrankung vermutet wird. Die Isolation endet nach frühestens 10 Tagen.

**Ich fühle mich krank.**  
Empfehlung: Wenn Sie **typische Corona-Symptome** haben, begeben Sie sich sofort in Isolation. Gehören Sie zu einer Risikogruppe oder haben zunehmende Beschwerden wenden Sie sich telefonisch an den Hausarzt oder unter 116 117 an den kassenärztlichen Notdienst.

**Ich habe Symptome und bei mir wurde ein PCR-Test durchgeführt.**  
Pflicht: Begeben Sie sich sofort in Isolation und warten Sie dort das Testergebnis ab.

**Wie lange muss ich in Isolation?**  
Die Isolation endet, sobald ein **negativer PCR-Test** vorliegt.

CORONA-VERORDNUNG

## Neue Corona-Verordnung zu Quarantäne und Isolation

Mehr



GRENZÜBERSCHREITENDE KOOPERATION

## Beistandspakt stärkt Zusammenarbeit bei Gesundheitskrisen

Mehr



© picture alliance/Christian Beutler/KEYSTONE/dpa

CORONAVIRUS

## FFP2-Masken für Lehrkräfte, Pflegeeinrichtungen und Obdachlose

Mehr



©picture alliance/Karl-Josef Hildenbrand/dpa

CORONAVIRUS

## Marktüberwachung verstärkt Kontrollen bei importierten

## Atenschutzmasken

Mehr



Marijan Murat/dpa

CORONAVIRUS

## Land zahlt Pflegeprämie an Mitarbeitende in Krankenhäusern

Mehr



ARBEIT UND SOZIALES

## Ergebnisse der 97. Arbeits- und Sozialministerkonferenz

Mehr



WIRTSCHAFT

## Verschärfung des Teil-Lockdowns

Mehr

### Beschlüsse von Bund und Länder für Dezember 2020

Die am 28. Oktober 2020 beschlossenen Maßnahmen für November werden bundesweit bis 20. Dezember 2020 verlängert und wie folgend beschrieben nachgeschärft.

**Ausnahmeregelung für die Kontaktbeschränkungen für die Weihnachtstage:**  
**Maximal 10 Personen** aus dem engsten Familien- oder Freundeskreis. Kinder bis 14 Jahren zählen nicht und sind von dieser Regelung ausgenommen.

**Appell:**  
Trotz dieser Ausnahmeregelung appellieren wir an die Vernunft und das Verantwortungsbewußtsein jedes Einzelnen von Ihnen: Bitte vermeiden Sie nicht notwendige Kontakte und verringern so das Risiko einer Infektion mit dem Corona-Virus. Reisen Sie auch jetzt in der Vorweihnachtszeit nicht – weder zu Verwandten noch zum Skifahren.

**Kontaktbeschränkungen im privaten Bereich (gültig ab 1. Dezember 2020):**  
**2 Haushalte**, insgesamt nicht mehr als **5 Personen**. Kinder bis 14 Jahren zählen nicht und sind von dieser Regelung ausgenommen.



CORONA-MASSNAHMEN

## Zahl der Kontakte weiter senken

Mehr



© Sozialministerium Baden-Württemberg

AKTIONSTAG

## Internationaler Tag gegen Gewalt an Frauen

Mehr

### Landeskonzept zur Impfung gegen SARS-CoV-2

**Wer wird zuerst geimpft und wer folgt?**

**Priorität 1:** Risikogruppen  
**Priorität 2:** Mitarbeiter\*innen des Gesundheits- und Pflegewesens  
**Priorität 3:** Mitarbeiter\*innen im Dienste der Gesellschaft  
Anschließend offen für alle Baden-Württemberger\*innen.



**Phase 1a bereit\* ab 15.12.2020**  
Strategisch gut erreichbare und landesweit verteilte „**Zentrale Impfzentren**“, die jeweils etwa 1.500 Impfungen pro Tag durchführen können. Unterstützt werden sie durch „**Mobile Impfteams**“, die Risikogruppen erreichen können die nicht mehr mobil sind.

**Phase 1b bereit\* ab 15.01.2021**  
„**Kreisimpfzentren**“ in Stadt- und Landkreisen, die jeweils etwa 750 Impfungen pro Tag durchführen können. Weiterhin unterstützt werden sie durch die mobilen Impfteams.



### Wie wird geimpft?

Die SARS-CoV-2-Impfung erfolgt durch zwei Impfdosen im Abstand von 21 bis 28 Tagen.



### Phase 2 Frühjahr/Sommer 2021

Regelversorgung in den **Haus- und Facharztpraxen.**

Die Impfung gegen SARS-CoV-2 ist und bleibt freiwillig.

\*abhängig von der Verfügbarkeit des Impfstoffes

## CORONA-IMPfung

### Baden-Württemberg bereitet sich vor

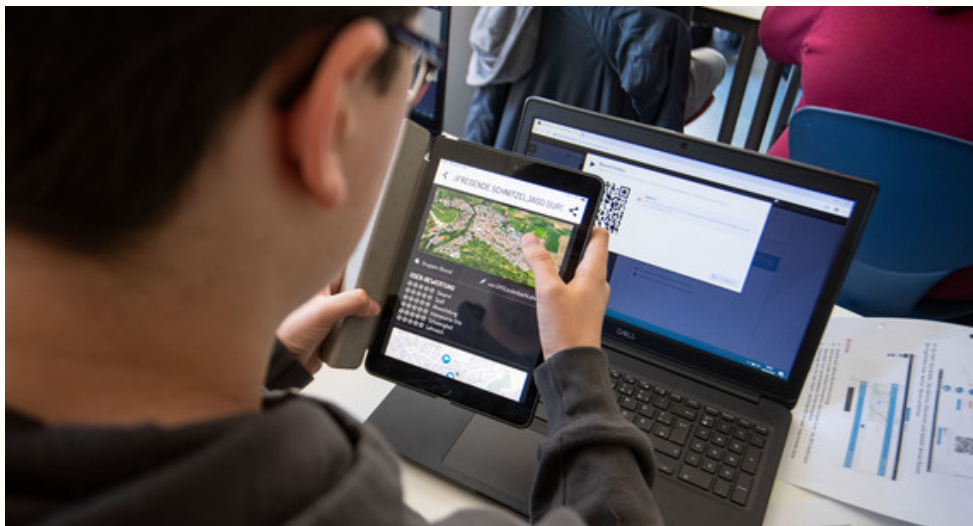
Mehr



## CORONA-HILFEN

### Land verlängert Corona-Hilfen

Mehr



© picture alliance/Marjan Murat/dpa

## SCHULE

### 40 Millionen Euro für die Schulen im Land

Mehr





Polizeipräsidium Stuttgart

POLIZEI

## Polizeikontrollen zur Corona-Verordnung

Mehr



CORONAHILFE

## „Novemberhilfe“-Anträge bald verfügbar

Mehr

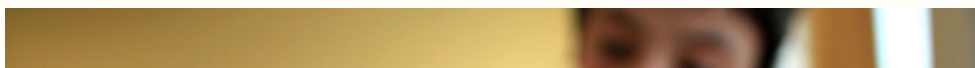


© Patrick Seeger / dpa

REGIERUNGSUSTAUSCH

## Schweizer Grenzkantone auf virtuellem Besuch in Baden-Württemberg

Mehr



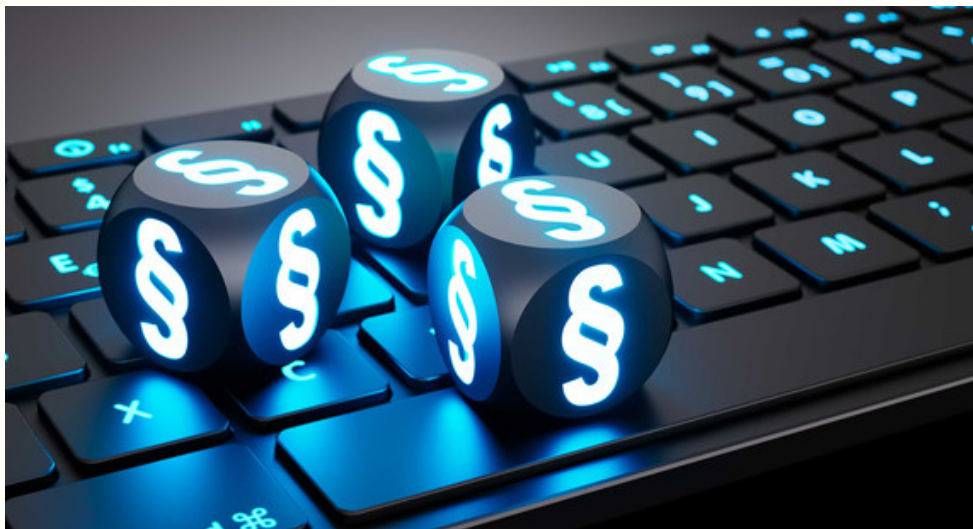


© dpa

SCHULE

## Corona-Leistungsprämie für Schulleitungen

Mehr



© peterschreiber.media - stock.adobe.com

CORONA-VERORDNUNGEN

## Aktuelle Änderungen der Corona-Verordnungen

Mehr



© qu-int.gmbh / Nationalpark Schwarzwald

TOURISMUS

## 36 Millionen Euro für die Stabilisierung des Tourismus

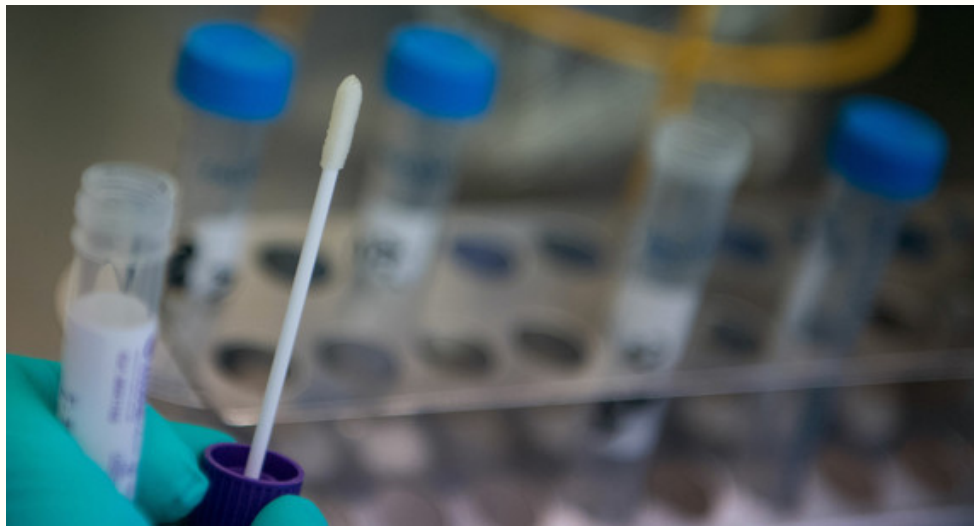
Mehr



CORONA-STRATEGIE

## Erste Zwischenbilanz des „Lockdown Light“

Mehr



Marijan Murat/dpa

CORONAVIRUS

## Vorwürfe zu Antigen-Schnelltests zurückgewiesen

Mehr



CORONAVIRUS

## Corona-PCR-Schnelltest geht an den Start

Mehr



KUNST UND KULTUR

## Corona-Beratungshotline für Kreativschaffende

Mehr



© picture alliance/Sebastian Gollnow/dpa

CORONAVIRUS

## Polizei zieht ernüchternde Corona-Bilanz

Mehr





© picture alliance/Felix Kästle/dpa

SCHULE

## Mehr Lehrkräfte im Präsenzunterricht

Mehr

# Immer auf dem neuesten Stand

E-Mail-Adresse

Newsletter abonnieren

© dpa

### Themenübersicht

Twitter

Facebook

Mastodon

Youtube

Instagram

Flickr

Messenger



Kontakt

Benutzungshinweise

Datenschutz

