



CORONAVIRUS
10.12.2020

Infektionen und Todesfälle in Baden- Württemberg



© picture alliance/Sebastian Gollnow/dpa

Teilen

Drucken

PDF speichern

Am Donnerstag gab es in Baden-Württemberg weitere 4.208 bestätigte Infektionen mit dem Coronavirus. Damit erhöhte sich die Zahl der Infizierten im Land auf mindestens 179.154, davon sind ungefähr 125.715 Personen wieder genesen. Die Zahl der COVID-19-Todesfälle stieg um 64 auf insgesamt 3.292.

COVID-19: Zahl der aktuell Infizierten im Land bei 50.147 / Gesamtzahl der Infizierten steigt auf 179.154 / Davon 125.715 Personen genesen

Am Donnerstag, 10. Dezember 2020, hat das [Landesgesundheitsamt \(LGA\) Baden-Württemberg](#) insgesamt **weitere 4.208 bestätigte Infektionen** mit dem

Coronavirus gemeldet (Stand: 16.00 Uhr, siehe Tabelle im [Lagebericht COVID-19 \(PDF\)](#)). Damit steigt die Zahl der seit Beginn der Pandemie Infizierten in Baden-Württemberg auf mindestens 179.154 an. Davon sind ungefähr 125.715 (+2.525) Personen bereits wieder von ihrer Covid-19-Erkrankung genesen. Derzeit sind geschätzt 50.147 (+1.619) Menschen im Land mit dem Coronavirus (SARS-CoV-2) infiziert.

3.292 Todesfälle in Baden-Württemberg

Dem Landesgesundheitsamt wurden heute **64 weitere Todesfälle** im Zusammenhang mit dem Coronavirus gemeldet. Damit steigt die Zahl der Todesfälle auf insgesamt 3.292.

Reproduktionszahl liegt bei 1,08

Die Reproduktionszahl beziehungsweise der 7-Tages-R-Wert wird vom [Robert Koch-Institut](#) für Baden-Württemberg mit R 1,08 angegeben. Sie ist die Anzahl der Personen, die im Durchschnitt von einer infizierten Person angesteckt werden.

Intensivkapazitäten zu 80,9 Prozent belegt

Nach Daten des [DIVI-Intensivregisters](#) von Krankenhaus-Standorten mit Intensivbetten zur Akutbehandlung sind zum 10. Dezember 2020, 16 Uhr, 516 COVID-19-Fälle in Baden-Württemberg in intensivmedizinischer Behandlung. Davon werden 294 (57 Prozent) invasiv beatmet. Insgesamt sind derzeit 2.348 Intensivbetten von betreibbaren 2.904 Betten (80,9 Prozent) belegt.

7-Tage-Inzidenz liegt im Landes-Durchschnitt bei 168,8

Mit dem Beschluss zwischen Bund und Ländern zu Maßnahmen der Eindämmung der COVID-19-Epidemie vom 6. Mai 2020 wurde die 7-Tage-Inzidenz als Messzahl für eine Bewertung des Infektionsgeschehens und entsprechender Kontrollmaßnahmen festgelegt. Sie entspricht der Anzahl der in den letzten sieben Tagen neu gemeldeten Fälle pro 100.000 Einwohner und liegt für Baden-Württemberg aktuell im Durchschnitt bei 168,8. In Landkreisen oder kreisfreien Städten mit mehr als 50 Neuinfektionen pro 100.000 Einwohnern innerhalb der letzten sieben Tage sollen vom jeweils zuständigen Gesundheitsamt, je nach regionaler Lage, in Absprache mit den Landesbehörden entsprechende beschränkende Maßnahmen gegen den schnellen Anstieg der Infektionsrate ergriffen werden.

Stadt- und Landkreise mit einer **7-Tage-Inzidenz zwischen 50 und 100:**

- ↗ [LK Sigmaringen](#) (74,9)

Stadt- und Landkreise mit einer **7-Tage-Inzidenz zwischen 100 und 200:**

- ↗ [LK Alb-Donau-Kreis](#) (139,0)
- ↗ [SK Baden-Baden](#) (166,7)
- ↗ [LK Biberach](#) (180,3)
- ↗ [LK Böblingen](#) (155,3)
- ↗ [LK Bodenseekreis](#) (104,4)
- ↗ [LK Breisgau-Hochschwarzwald](#) (102,0)
- ↗ [LK Emmendingen](#) (151,4)
- ↗ [LK Esslingen](#) (192,5)
- ↗ [SK Freiburg im Breisgau](#) (132,4)
- ↗ [LK Göppingen](#) (156,5)
- ↗ [SK Heidelberg](#) (130,7)
- ↗ [LK Heidenheim](#) (164,9)
- ↗ [LK Hohenlohekreis](#) (103,0)
- ↗ [LK Karlsruhe](#) (152,3)
- ↗ [SK Karlsruhe](#) (118,2)
- ↗ [LK Konstanz](#) (117,7)
- ↗ [LK Ludwigsburg](#) (146,3)
- ↗ [LK Main-Tauber-Kreis](#) (108,8)
- ↗ [LK Ortenaukreis](#) (154,8)
- ↗ [LK Ostalbkreis](#) (184,7)
- ↗ [LK Rastatt](#) (153,0)
- ↗ [LK Ravensburg](#) (119,5)
- ↗ [LK Reutlingen](#) (190,2)
- ↗ [LK Rhein-Neckar-Kreis](#) (175,4)
- ↗ [LK Schwäbisch Hall](#) (132,1)
- ↗ [SK Stuttgart](#) (129,6)
- ↗ [LK Tübingen](#) (141,2)
- ↗ [LK Waldshut](#) (158,5)
- ↗ [SK Ulm](#) (197,2)
- ↗ [LK Zollernalbkreis](#) (159,5)

Stadt- und Landkreise mit einer **7-Tage-Inzidenz zwischen 200 und 300:**

- ↗ [LK Calw](#) (224,2)
- ↗ [LK Enzkreis](#) (248,1)
- ↗ [LK Freudenstadt](#) (247,8)
- ↗ [LK Heilbronn](#) (217,4)

- ↗ [LK Lörrach](#) (226,0)
- ↗ [SK Mannheim](#) (246,3)
- ↗ [LK Neckar-Odenwald-Kreis](#) (201,2)
- ↗ [LK Rems-Murr-Kreis](#) (210,7)
- ↗ [LK Rottweil](#) (237,3)
- ↗ [LK Schwarzwald-Baar-Kreis](#) (210,3)
- ↗ [LK Tuttlingen](#) (204,6)

Stadt- und Landkreise mit einer **7-Tage-Inzidenz von mehr als 300:**

- ↗ [SK Heilbronn](#) (318,3)
- ↗ [SK Pforzheim](#) (339,0)

↕ [Lagebericht COVID-19 des Landesgesundheitsamts Baden-Württemberg vom 10. Dezember 2020 \(PDF\)](#)

↳ [Sozialministerium: Einschätzung der aktuellen Lage für Baden-Württemberg](#)

↘ [Coronavirus: Übersichtskarte Baden-Württemberg](#)

Bestätigte Corona-Fälle vom 7. bis 13. Dezember 2020

9. Dezember 2020

8. Dezember 2020

7. Dezember 2020

Bestätigte Corona-Fälle vom 30. November 2020 bis 6. Dezember 2020

6. Dezember 2020

5. Dezember 2020

4. Dezember 2020

3. Dezember 2020

2. Dezember 2020

1. Dezember 2020

30. November 2020

Archiv

Eine Übersicht der früheren Corona-Fallzahlen in Baden-Württemberg finden Sie hier:

\ [Archiv: Corona-Fälle in Baden-Württemberg vom 25. Februar bis 29. November 2020](#)

\ [Weitere Informationen zum Coronavirus in Baden-Württemberg](#)

Mit unserem [Messenger-Service](#) bekommen Sie immer alle Änderungen und wichtige Informationen aktuell als Pushnachricht auf ihr Mobiltelefon.

Aktuelle Meldungen zum Coronavirus

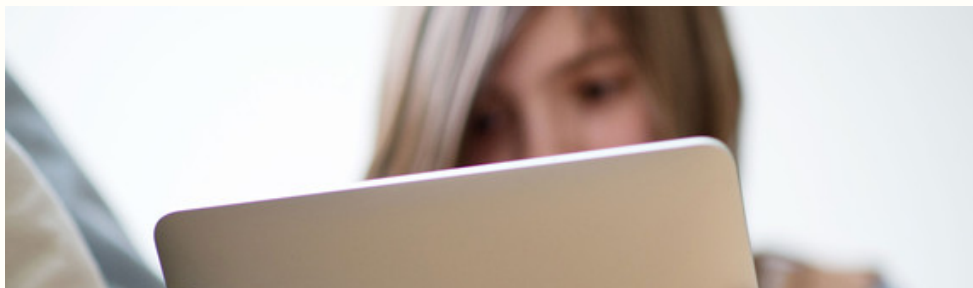


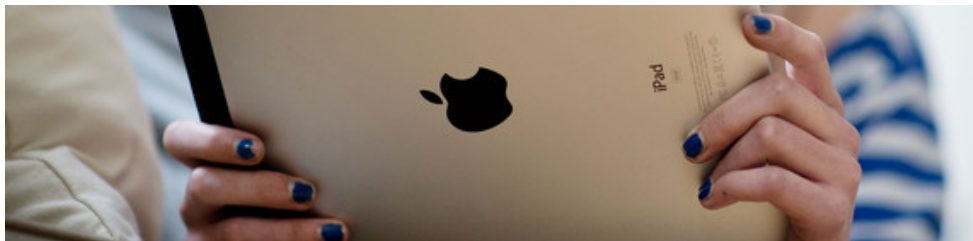
© picture alliance/Stefan Puchner/dpa

CORONA-HOTSPOTS

Weitere Regelungen für Corona-Hotspots

Mehr





© dpa

SCHULE

Fernunterricht ab der 8. Klasse in Kreisen mit einer Inzidenz über 300

Mehr



© picture alliance/Sebastian Gollnow/dpa

CORONA-PANDEMIE

Zwischenbilanz der Schwerpunktkontrollen

Mehr

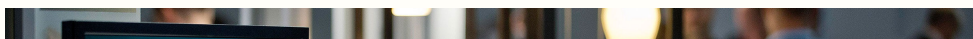


© dpa

CORONAVIRUS

Hilfsprogramm für gemeinnützige Organisationen verlängert

Mehr





Staatsministerium Baden-Württemberg

CORONAVIRUS

Land verlängert Corona-Hilfsprogramme

Mehr



© picture alliance/Christoph Schmidt/dpa

SCHULE

Neue Corona-Verordnung Schule in Kraft getreten

Mehr



© peterschreiber.media - stock.adobe.com

CORONA-VERORDNUNGEN

Aktuelle Änderungen der Corona-Verordnungen

Mehr



Polizeipräsidium Stuttgart

CORONA-PANDEMIE

Corona-Kontrollen der Polizei

Mehr



© dpa

CORONA-FORSCHUNG

Zwei Millionen Euro für Corona-Forschung in Reutlingen

Mehr





Polizeipräsidium Karlsruhe

CORONA-PANDEMIE

Schwerpunktkontrollen der Polizei

Mehr



picture alliance/dpa/Sebastian Gollnow

CORONAVIRUS

Strengere Regelungen für Corona-Hotspots

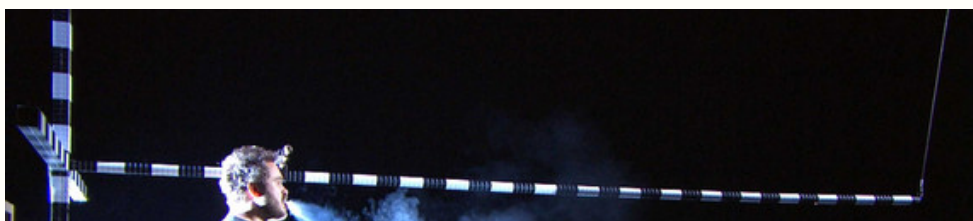
Mehr



KUNST TROTZ ABSTAND

Land fördert gemeinsames Streaming-Angebot von Kinder- und Jugendtheatern

Mehr



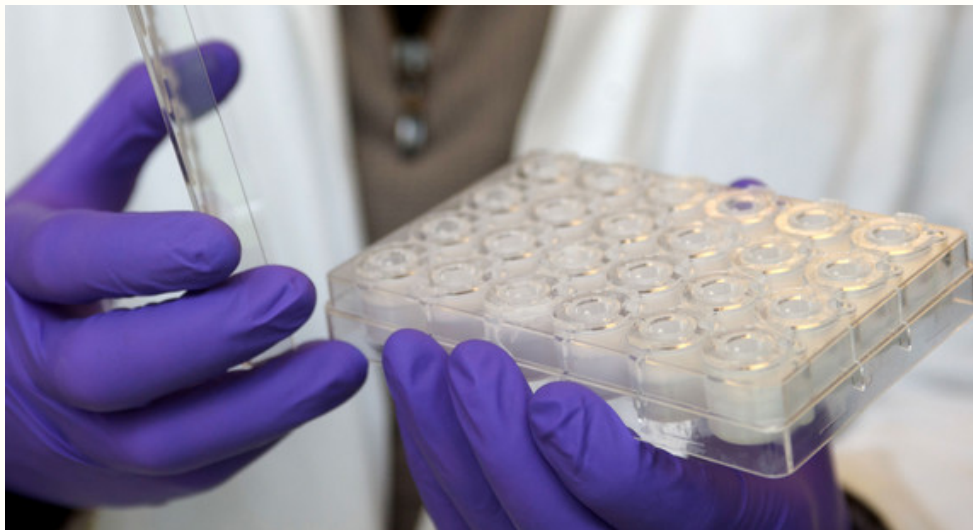


© picture alliance/Bayerischer Rundfunk/dpa

CORONA-FORSCHUNG

Expertenkreis Aerosole legt Stellungnahme vor

Mehr



© Michele Danze / dpa

GESUNDHEIT

Konferenz zur europäischen Gesundheitswirtschaft in der Covid-19-Krise

Mehr



Stefan Puchner/dpa

CORONAVIRUS

Standorte für Kreisimpfzentren stehen fest


Mehr



PODCAST ZUM BUNDES RAT

#8 DRUCK SACHE – „Grund & Werte“

Mehr

 **Wann muss ich in Quarantäne oder Isolation?**

Die Corona-Verordnung Absonderung tritt am 28. November 2020 in Kraft. Sie trifft Regelungen zur Quarantäne und Isolierung im Krankheitsfall. Die Quarantänepflicht für Einreisende aus Risikogebieten besteht weiterhin.


Was bedeutet Quarantäne?
In Quarantäne begeben sich, wenn ich direkten Kontakt zu einer an Corona erkrankten Person hatte. Die Quarantäne endet nach frühestens 10 Tagen*.
*ab 1. Dezember 2020

Was bedeutet Isolation?
In Isolation begeben sich, wenn ich selbst typische Corona-Symptome habe und eine Erkrankung vermutet wird. Die Isolation endet nach frühestens 10 Tagen.

Ich fühle mich krank.
Empfehlung: Wenn Sie **typische Corona-Symptome** haben, begeben Sie sich sofort in Isolation. Gehören Sie zu einer Risikogruppe oder haben zunehmende Beschwerden wenden Sie sich telefonisch an den Hausarzt oder unter 116 117 an den kassenärztlichen Notdienst.

Ich habe Symptome und bei mir wurde ein PCR-Test durchgeführt.
Pflicht: Begeben Sie sich sofort in Isolation und warten Sie dort das Testergebnis ab.

Wie lange muss ich in Isolation?
Die Isolation endet, sobald ein **negativer PCR-Test** vorliegt.



Baden-Württemberg.de

CORONA-VERORDNUNG

Corona-Verordnung Absonderung wird angepasst

Mehr



© picture alliance/Sebastian Gollnow/dpa

Regelungen für den Schulbetrieb vor den Weihnachtstagen

Mehr



Polizeipräsidium Stuttgart

Wochenendbilanz der Corona-Kontrollen


Mehr



© dpa

Land unterstützt Unterbringung von Obdachlosen

Mehr

 **Wann muss ich in Quarantäne oder Isolation?**


Die Corona-Verordnung Absonderung tritt am 28. November 2020 in Kraft. Sie trifft Regelungen zur Quarantäne und Isolation im Krankheitsfall. Die Quarantänepflicht für Einreisende aus Risikogebieten besteht weiterhin.

Was bedeutet Quarantäne?
In Quarantäne begeben sich, wenn ich direkten Kontakt zu einer an Corona erkrankten Person hatte. Die Quarantäne endet nach frühestens 10 Tagen*.
*ab 1. Dezember 2020

Was bedeutet Isolation?
In Isolation begeben sich, wenn ich selbst typische

Ich fühle mich krank.
Empfehlung: Wenn Sie **typische Corona-Symptome** haben, begeben Sie sich sofort in Isolation. Gehören Sie zu einer Risikogruppe oder haben zunehmende Beschwerden wenden Sie sich telefonisch an den Hausarzt oder unter 116 117 an den kassenärztlichen Notdienst.

Ich habe Symptome und bei mir wurde ein PCR-Test durchgeführt.
Pflicht: Begeben Sie sich sofort in Isolation und warten Sie dort das Testergebnis ab.



Baden-Württemberg.de

Corona-Symptome habe und eine Erkrankung vermutet wird.
Die Isolation endet nach frühestens 10 Tagen.

Wie lange muss ich in Isolation?

Die Isolation endet, sobald ein **negativer PCR-Test** vorliegt.



CORONA-VERORDNUNG

Neue Corona-Verordnung zu Quarantäne und Isolation

Mehr

Baden-Württemberg | Rheinland-Pfalz | Staatskanzlei SAARLAND | Grand Est
ALSACE CHAMPAGNE-ARDENNE LORRAINE
L'Europe s'invente chez nous



BEISTANDSPAKT FÜR EINE VERSTÄRKTE GRENZÜBERSCHREITENDE KOOPERATION UND KOORDINATION

PACTE D'ASSISTANCE MUTUELLE POUR UNE COOPÉRATION ET COORDINATION TRANSFRONTALIÈRES RENFORCÉES

GRENZÜBERSCHREITENDE KOOPERATION

Beistandspakt stärkt Zusammenarbeit bei Gesundheitskrisen

Mehr



© picture alliance/Christian Beutler/KEYSTONE/dpa

CORONAVIRUS

FFP2-Masken für Lehrkräfte, Pflegeeinrichtungen und Obdachlose

Mehr





©picture alliance/Karl-Josef Hildenbrand/dpa

CORONAVIRUS

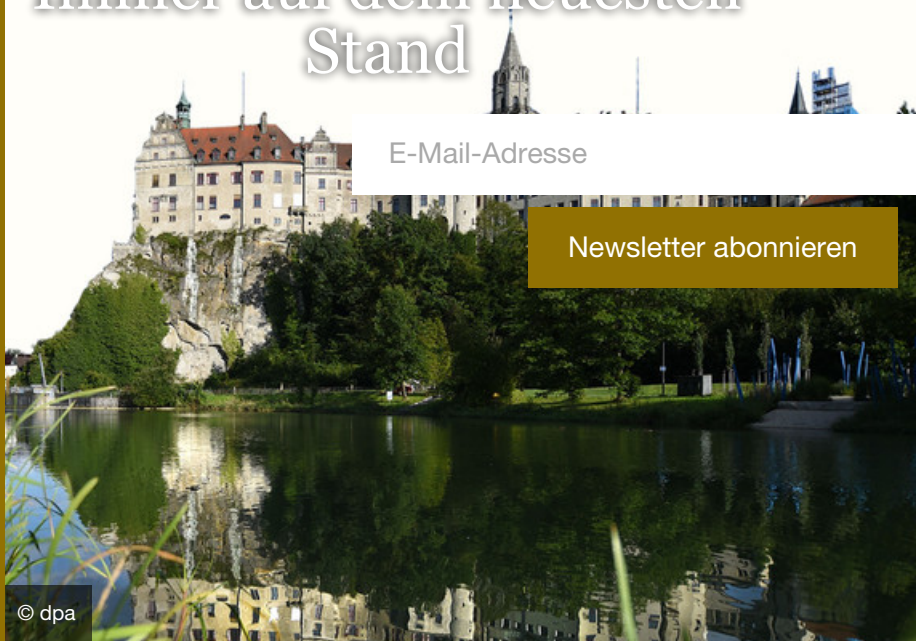
Marktüberwachung verstärkt Kontrollen bei importierten Atemschutzmasken

Mehr

Immer auf dem neuesten Stand

E-Mail-Adresse

Newsletter abonnieren



© dpa

Themenübersicht

Twitter

Facebook

Mastodon

Youtube

Instagram

Flickr

Messenger



Kontakt

Benutzungshinweise

Datenschutz

Inhaltsübersicht

Impressum