




© dpa

 Informationen zum Coronavirus (SARS-CoV-2)

## Überblick Rheinland-Pfalz

Seit Ende Februar gibt es bestätigte Fälle des Coronavirus (SARS-CoV-2) auch in Rheinland-Pfalz. Die Landesregierung hat zur Verlangsamung der Ausbreitung des Virus weitreichende Maßnahmen ergriffen - einen Überblick finden Sie auf der Internetseite [www.corona.rlp.de](http://www.corona.rlp.de)

Bei Verdacht auf eine Infektion sollten Betroffene sich zunächst telefonisch bei der rheinland-pfälzischen 24-Stunden-Hotline "Fieberambulanz" **unter der Nummer 0800 99 00 400 melden**. Alternativ können Sie den bundesweiten Patientenservice unter der Nummer 116117 erreichen.

Eine Übersicht der zuständigen Gesundheitsämter finden Sie auf der [Internetseite des Landkreistags](#).

Tagesaktuelle Fallzahlen auch zu Deutschland und den einzelnen Bundesländern finden Sie auf der [Homepage des Robert Koch-Instituts](#).

- 
- > | **Übersicht Fieberambulanzen**

---

  - > | **Hygienetipps (auch in Leichter Sprache)**

---

  - > | **Dokumente (Erlasse, Allgemeinverfügungen, Rechtsverordnungen & weitere Dokumente des Gesundheitsministeriums)**

---

  - > | **Informationen für Arbeitnehmer und Arbeitgeber**

---

  - > | **Nachbarn helfen Nachbarn im Zusammenland Rheinland-Pfalz!**

---

  - > | **Hotlines und Anlaufstellen für psychisch belastete und erkrankte Menschen**

---

> | **Pressemeldungen**

---

> | **Weitere Informationen**

---

### Wichtige Rufnummern zum Coronavirus

Hotline "Fieberambulanz":  
**0800 99 00 400**  
(24-stündige Erreichbarkeit)

Bundesweiter Patientenservice:  
**116 117**  
(24-stündige Erreichbarkeit)

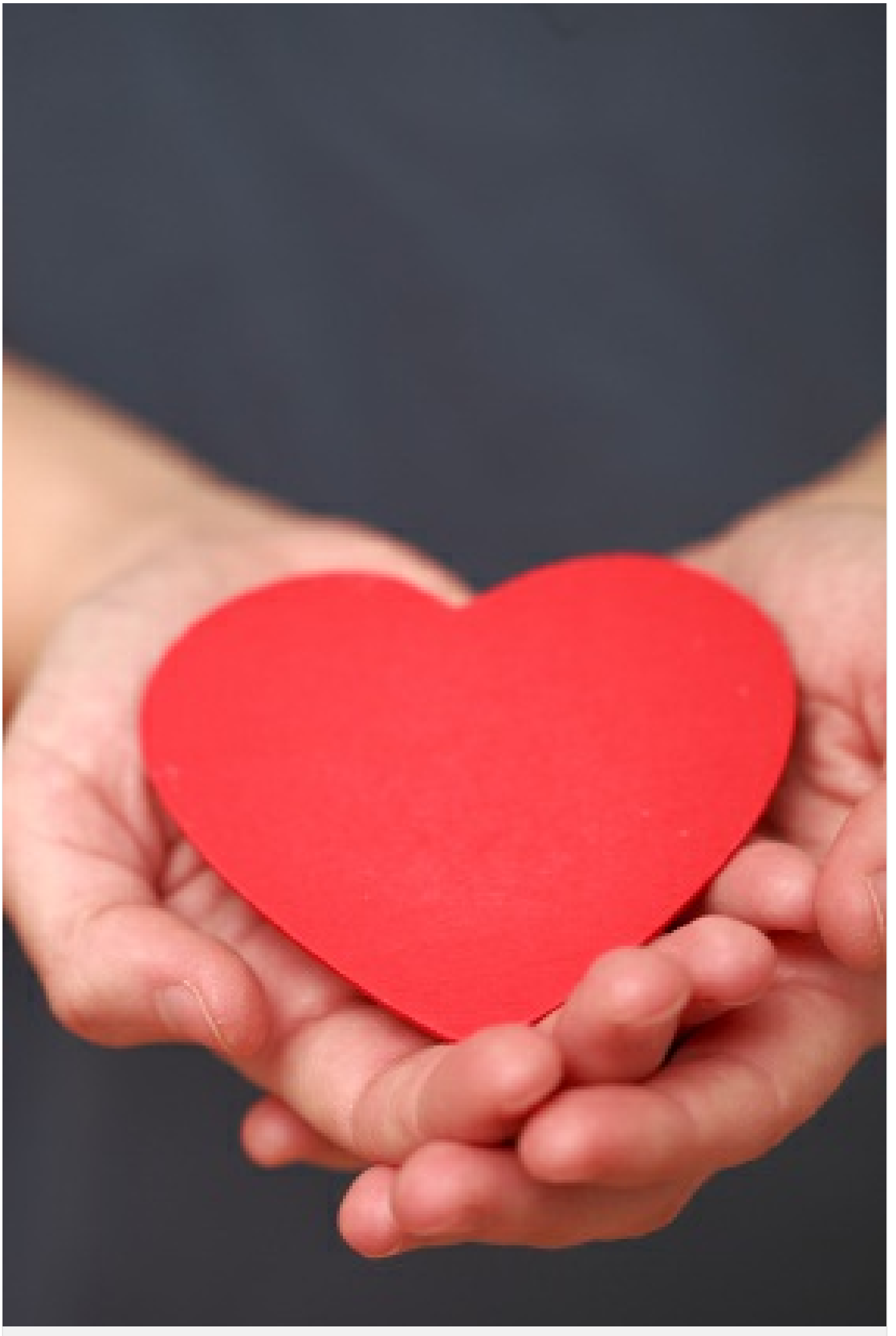
Info-Hotline für Rheinland-Pfalz:  
**0800 575 81 00**  
(Mo - Fr 8:00 - 18:00 Uhr  
Sa & So 10:00 - 15:00 Uhr)

„Keine Gewalt- und Sexualstraftat begehen“:

**0800 70 222 40**  
(Mo - Fr 9:00 - 18:00 Uhr)

Anonyme therapeutische Hilfestellung für Menschen, die befürchten eine Straftat zu begehen, durch die [Behandlungsinitiative Opferschutz e.V.](#)

### Wir gegen COVID-19: Helfer suchen Helfer!





# PANDEMIEPLAN RHEINLAND-PFALZ

---



# Empfehlungen für Personengruppen mit erhöhtem Risiko einer COVID-19 Infektion

---

## Umgang mit Infektionsrisiko Coronavirus

**Betrifft:** ältere Personen, Personen mit Vorerkrankungen und / oder Immunsuppression, Alten- und Pflegeheime, ambulante Pflegedienste, Einrichtungen und Dienste für Menschen mit Behinderungen

Das SARS-CoV2 wird von Mensch zu Mensch durch sogenannte Tröpfcheninfektion übertragen. Eine Verbreitung der Viren kann somit durch Inhalation, aber auch über die Hände oder gemeinsam genutzte Gegenstände erfolgen. Hinweisende Symptome für die Infektion sind Husten, Schnupfen, Muskel- und Gelenkschmerzen, Fieber, Atemnot, in einigen Fällen auch Durchfall. Bei der überwiegenden Mehrzahl der Erkrankungsfälle wird ein klinisch milder Krankheitsverlauf beobachtet.

Allerdings zeichnen sich folgende vulnerable (schützenswerte) Personengruppen ab, die nach bisherigen Erkenntnissen ein höheres Risiko für einen schweren Verlauf haben:

- **Ältere Personen**  
ab ca. 50-60 Jahren steigt das Risiko mit zunehmendem Alter stetig an,
- **Personen mit Vorerkrankungen**  
z.B. Erkrankungen von Herz, Kreislauf, Lungen, Leber, Nieren, Stoffwechsel (insbesondere Diabetes mellitus) und Krebserkrankungen
- **Personen mit unterdrücktem Immunsystem**  
z.B. durch Erkrankung, die mit Immunschwäche einhergeht, oder Einnahme von Medikamenten, die die Immunabwehr unterdrücken (z.B. Cortison)
- Das Risiko für einen schweren Krankheitsverlauf steigt, wenn mehrere der vorgenannten Faktoren zusammenkommen.

Bei diesen Personengruppen kommt es häufiger zu einem Befall der Lunge mit dem klinischen Bild einer Lungenentzündung bis hin zu einem akuten, schweren Atemnotsyndrom (SARS = „Severe Acute Respiratory Syndrome“).



## DIE 10 WICHTIGSTEN HYGIENETIPPS

Infektionen vorbeugen. Sich und andere schützen.



### 1. HÄNDE HÄUFIG WASCHEN

Waschen Sie Ihre Hände, wenn Sie nach Hause kommen, vor dem Kochen, vor dem Essen, nach dem Toilettengang, nach Husten und Niesen sowie nach Kontakt mit Erkrankten.



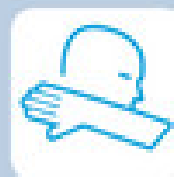
### 2. SORGFÄLTIGES HÄNDE WASCHEN

Waschen Sie Ihre Hände unter fließendem Wasser, mit Seife mindestens 20 – 30 Sekunden lang und trocknen Sie sie danach mit einem sauberen Tuch ab.



### 3. BERÜHREN DES GESICHTS VERMEIDEN

Bemühen Sie sich darum, sich nicht mit den Händen in Ihr Gesicht zu fassen.



### 4. RICHTIGES NIESEN UND HUSTEN

Drehen Sie sich von anderen Menschen weg und Niesen und Husten Sie in Ihre Armbeuge oder ein Taschentuch.



### 5. ABSTAND HALTEN

Verzichten Sie auf Berührungen wie Händeschütteln oder Umarmungen. Vermeiden Sie den direkten Kontakt zu anderen Menschen, besonders wenn Sie krank sind.



### 6. VERLETZUNGEN ABDECKEN

Schützen Sie Wunden und Verletzungen mit einem Verband oder einem Pflaster.



### 7. ZUHAUSE SAUBER HALTEN

Achten Sie besonders auf ein sauberes Zuhause.



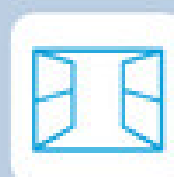
### 8. LEBENSMITTEL HYGIENISCH BEHANDELN

Waschen Sie Obst und Gemüse gründlich, vermeiden Sie den Kontakt zu rohem Fleisch und kochen Sie Mahlzeiten sorgfältig.



### 9. GESCHIRN, BESTECK UND WÄSCHE HEIß WASCHEN

Nutzen Sie beim Reinigen von Geschirr und Besteck Spülmittel und heißes Wasser oder eine Spülmaschine mit mindestens 60° Celsius. Waschen Sie auch die Wäsche bei mindestens 60° Celsius.



### 10. RÄUME REGELMÄSSIGES LÜFTEN

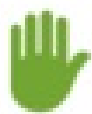
Geschlossene Räume sollten mehrmals täglich mit vollständig geöffneten Fenstern gelüftet werden.

**Aktuelle Informationen zum Coronavirus von BMG und BZgA**



# Aktuelle Informationen zum Coronavirus

Mit einfachen Maßnahmen können auch Sie helfen, sich selbst und andere vor Ansteckungen zu schützen, Krankheitszeichen zu erkennen und Hilfe zu finden.



## Schützen!

Halten Sie beim Husten oder Niesen größtmöglichen Abstand – drehen Sie sich am besten weg. Niesen Sie in die Armbeuge oder in ein Papiertaschentuch, das Sie danach entsorgen. Vermeiden Sie Berührungen, wenn Sie andere Menschen begrüßen und waschen Sie Ihre Hände regelmäßig und gründlich mindestens 20 Sekunden lang mit Wasser und Seife.



## Erkennen!

Erste Krankheitszeichen sind Husten, Schnupfen, Halskratzen und Fieber. Einige Betroffene leiden zudem an Durchfall. Bei einem schweren Verlauf können Atemprobleme oder eine Lungenentzündung eintreten. Nach einer Ansteckung können Krankheitssymptome bis zu 14 Tage später auftreten.



## Handeln!

Haben Sie sich in einem Gebiet aufgehalten, in dem bereits Erkrankungsfälle mit dem neuartigen Coronavirus aufgetreten sind? Sollten innerhalb von 14 Tagen die oben beschriebenen Krankheitszeichen auftreten, vermeiden Sie unnötige Kontakte zu weiteren Personen und bleiben Sie nach Möglichkeit zu Hause. Kontaktieren Sie Ihre Hausärztin oder Ihren Hausarzt per Telefon und besprechen Sie das weitere Vorgehen bevor Sie in die Praxis gehen. Hatten Sie Kontakt zu einer Person mit einer solchen Erkrankung? Wenden Sie sich an Ihr zuständiges Gesundheitsamt.

Alle Informationen unter:

[www.infektionsschutz.de](http://www.infektionsschutz.de)





Nach oben

---

## ÜBER DAS MINISTERIUM

[Impressum](#)

[Datenschutz](#)

[Informationen in Leichter Sprache](#)

[Informationen in Gebärdensprache](#)

[Sitemap](#)

---

## NÜTZLICHE LINKS

[Transparenzgesetz](#)

[Karriereportal](#)

[Mediathek](#)

[www.rlp.de](http://www.rlp.de)

---

## INFOS ZUM HERUNTERLADEN

[Pressemitteilungen](#)

[Wer macht was](#)

---

## SOCIAL MEDIA

