



## Coronavirus : informations et recommandations

---

5 avril 2020


   

Depuis le début de la pandémie de COVID-19, la France compte aujourd'hui plus de 70400 cas confirmés, parmi eux 135 cas en Guadeloupe (Dont 7 décès et 31 guérisons à ce jour) et 37 cas dans les îles du Nord (dont 2 décès et 11 guérisons à ce jour). Retrouvez ici les informations sur le Coronavirus, les recommandations pour votre santé et les points de situation en Guadeloupe et îles du Nord.



•

•

 Coronavirus Covid-19 : point de situation n°31 (pdf, 92.26 Ko)

Dernier point pour la Guadeloupe

 Coronavirus Covid-19 : point de situation n°31 (IDN) (pdf, 186.3 Ko)

Dernier point pour les Îles du Nord

Le 16 mars 2020, le Président de la République a décidé de prendre des mesures pour réduire à leur plus strict minimum les contacts et les déplacements. **Un dispositif de confinement est mis en place sur l'ensemble du territoire à compter du mardi 17 mars à 12h00, pour quinze jours minimum.**

**Les déplacements sont interdits sauf dans les cas suivants et uniquement à condition d'être munis d'une attestation pour :**

- **Se déplacer de son domicile à son lieu de travail dès lors que le télétravail n'est pas possible ;**
- **Faire ses achats de première nécessité dans les commerces de proximité autorisés ;**
- **Se rendre auprès d'un professionnel de santé ;**
- **Se déplacer pour la garde de ses enfants ou pour aider les personnes vulnérables à la stricte condition de respecter les gestes barrières ;**
- **Faire de l'exercice physique uniquement à titre individuel, autour du domicile et sans aucun rassemblement.**

**Toute infraction à ces règles sera sanctionnée.**



## Vous pensez avoir été exposé au Coronavirus COVID-19 et avez des symptômes ?

**Le ministère des Solidarités et de la Santé a validé un algorithme co-développé par l'Institut Pasteur et l'APHP permettant d'orienter, via des outils numériques, les personnes pensant avoir été exposées au Coronavirus (COVID-19).**

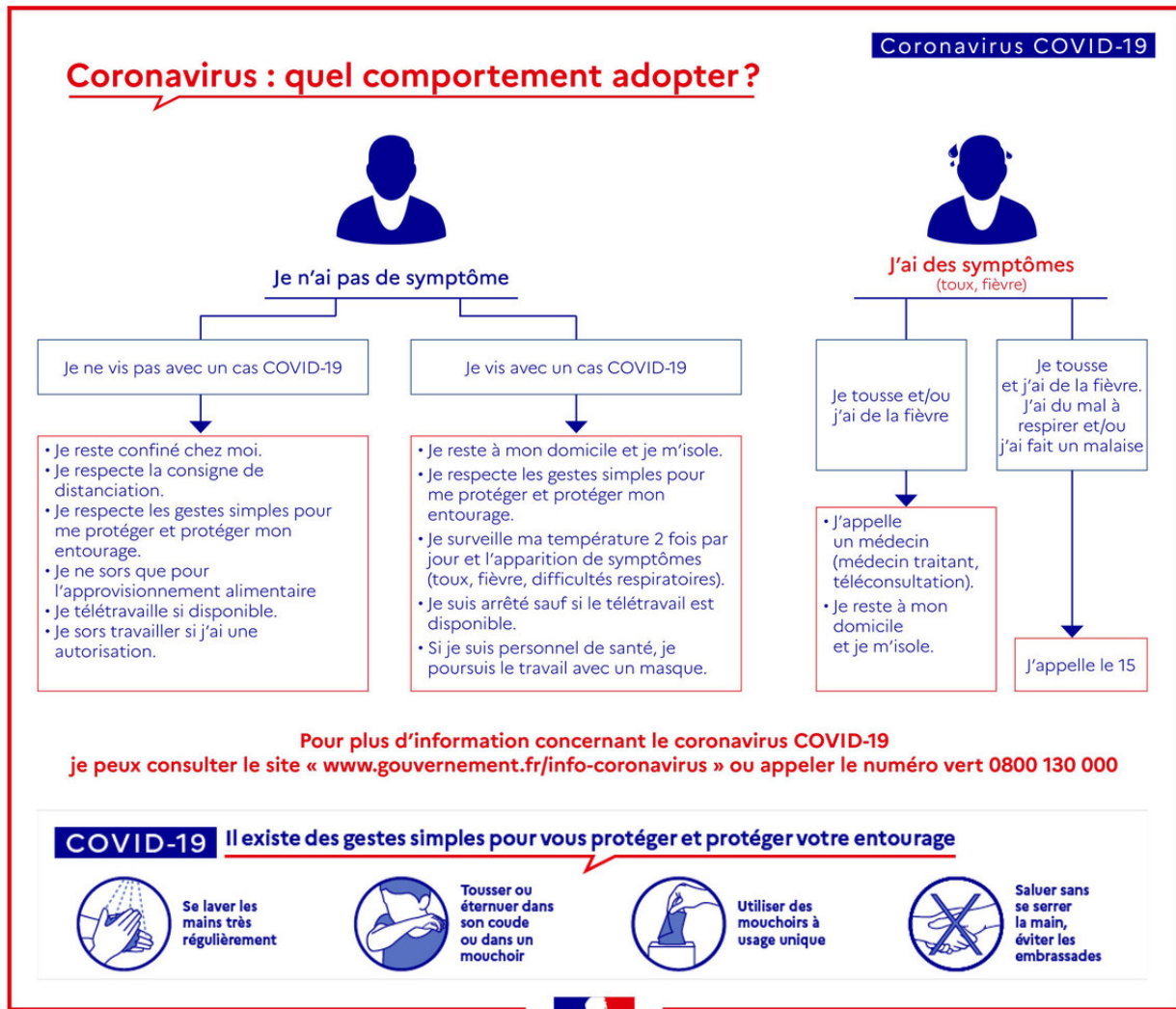
Toutes les personnes concernées sont invitées à utiliser l'une des applications référencées ci-dessous pour prendre connaissance de la marche à suivre en cas de doute (appel médecin traitant, appel SAMU Centre 15 etc.) :



**Face au coronavirus, il existe des gestes simples pour préserver votre santé et celle de votre entourage :**

- **Je reste chez moi**
- **Je me lave très régulièrement les mains**
- **Je tousse ou éternue dans mon coude ou dans un mouchoir**
- **J'utilise des mouchoirs à usage unique et je les jette**
- **Je salue sans serrer la main, j'arrête les embrassades**

## Coronavirus : quel comportement adopter ?



### J'ai des symptômes (toux, fièvre) qui me font penser au COVID-19

**Je reste à domicile, j'évite les contacts, j'appelle un médecin avant de me rendre à son cabinet ou j'appelle le numéro de permanence de soins de ma région. Je peux également bénéficier d'une téléconsultation.** Si les symptômes s'aggravent avec des difficultés respiratoires et signes d'étouffement, j'appelle le SAMU- Centre 15.

Si j'ai des questions relatives à mes traitements en cas de COVID-19 : **je ne pratique pas l'automédication. Je me renseigne sur : <https://www.covid19-medicaments.com/>.**

### Symptômes

# CORONAVIRUS

Ce qu'il faut savoir ?

LES  
INFORMATIONS  
UTILES



0 800 130 000 (appel gratuit)

[gouvernement.fr/info-coronavirus](http://gouvernement.fr/info-coronavirus)

## COMMENT SE PROTÉGER ET PROTÉGER LES AUTRES ?



Lavez-vous très régulièrement les mains



Toussez ou éternuez dans votre coude ou dans un mouchoir



Utilisez un mouchoir à usage unique et jetez-le

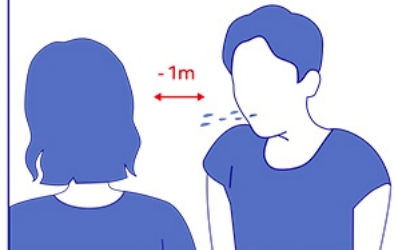


Saluez sans se serrer la main, évitez les embrassades

## COMMENT SE TRANSMET LE CORONAVIRUS ? (09/03/2020)

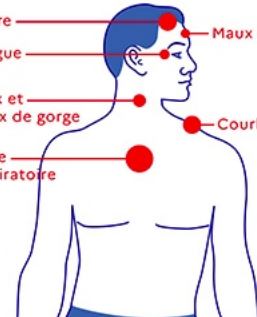
• Par la projection de gouttelettes

• Face à face pendant au moins 15 minutes



## QUELS SONT LES SIGNES ?

Fièvre — Maux de tête  
Fatigue —  
Toux et maux de gorge — Courbatures  
Gêne respiratoire —



## PLAN DE PRÉVENTION ET DE GESTION DES RISQUES

### STADE 1

Cas importés sur le territoire

→ Objectif

Freiner l'introduction du virus

### STADE 2

Existence de cas groupés sur le territoire français

→ Objectif

Limiter la propagation du virus

### STADE 3

Le virus circule sur tout le territoire

→ Objectif

Limiter les conséquences de la circulation du virus

### STADE 4

Accompagnement du retour à la normale

Les symptômes décrits évoquent principalement une infection respiratoire fébrile. Certains cas présentent également des difficultés respiratoires et des anomalies pulmonaires.

D'une manière générale pour les infections à coronavirus, dans les cas plus sévères, le patient peut être victime d'un syndrome de détresse respiratoire aiguë, d'une insuffisance rénale aiguë, voire d'une défaillance multi-viscérale pouvant entraîner un décès.

Comme pour beaucoup de maladies infectieuses, les personnes présentant des pathologies chroniques présentent un risque plus élevé.

## Modes de transmission du virus

D'après les autorités chinoises, la majorité des premières personnes malades s'étaient rendues sur le marché de Wuhan (fermé depuis le 1<sup>er</sup> janvier 2020) ; l'hypothèse d'une maladie transmise par les animaux est donc privilégiée, toutefois le réservoir animal à l'origine de cette transmission n'est pas connu à ce jour.

**La contamination interhumaine est avérée.**

Que faire face aux premiers signes ?

---

Que faire si je suis atteint par le coronavirus- COVID-19 ?

MALADE (1)

MALADE (2)

Ci-dessous les points de situation locaux :

[Empty white header bar]

- ☐
- ☐
- ☐
- ☐
- ☐
- ☐
- ☐
- ☐
- ☐
- ☐
- ☐



---

---

---

