

マークをクリックするとそのページを見ることができます



発生動向総覧
P.2-7

<第28週> 感染性胃腸炎の定点当たり報告数は第20週以降増加が続いている / その他最新動向



注目すべき感染症
P.8-12

<国内における新型コロナウイルス感染症(COVID-19)の状況>
厚生労働省からの報道発表によると、国内では7月15日0時現在、新型コロナウイルス感染症のPCR検査陽性者は22,508例、うち死亡者984例と報告されている



感染症関連情報
P.13

病原体情報(速報記事) / 海外感染症情報 / その他



速報

<今週は該当記事はありません>



読者のコーナー

<今週は該当記事はありません>



グラフ総覧(第28週)

P.14-19



第28週のデータ

P.20-34



発生動向総覧

<第28週コメント> 7月15日集計分

◆全数報告の感染症

注意：これは当該週に診断された報告症例の集計です。しかし、迅速に情報還元するために期日を決めて集計を行いますので、当該週に診断された症例の報告が集計の期日以降に届くこともあります。それらについては一部を除いて発生動向総覧では扱いませんが、翌週あるいはそれ以降に、巻末の表の累積数に加えられることになります。

※感染経路、感染原因、感染地域については、確定あるいは推定として記載されていたものを示します。

1類感染症

報告なし

2類感染症

結核273例

指定感染症

新型コロナウイルス感染症 1,560例

類型：疑似症患者3例、無症状病原体保有者239例、患者1,318例。うち1例死亡

感染地域：国内1,286例、国外21例、国内/国外1例、国内・国外不明252例

国内の感染地域(確定例のみ)：東京都686例、大阪府83例、神奈川県57例、千葉県15例、埼玉県7例、宮城県6例、静岡県4例、兵庫県4例、福岡県4例、鹿児島県2例、青森県1例、京都府1例、徳島県1例、沖縄県1例、東京都/神奈川県4例、東京都/北海道1例、国内(都道府県不明)407例

国外の感染地域(確定例のみ)：フィリピン10例、米国4例、ブラジル2例、アラブ首長国連邦1例、インドネシア1例、英国1例、サウジアラビア1例、スペイン1例

国内/国外の感染地域(確定例のみ)：神奈川県/アフガニスタン1例

国内・国外不明の感染地域(確定例のみ)：251例

年齢群：0歳(7例)、1歳(4例)、2歳(6例)、3歳(6例)、4歳(12例)、5歳(12例)、6歳(5例)、7歳(1例)、8歳(2例)、9歳(1例)、10代(68例)、20代(705例)、30代(347例)、40代(161例)、50代(117例)、60代(52例)、70代(38例)、80代(13例)、90代以上(3例)

累積報告数：21,499例(うち確定例21,088例。死亡179例)

* 2020年2月1日から指定感染症に指定された新型コロナウイルス感染症については、サーベイランスシステムが届出に対応可能となった以降の情報のみ反映されていることから、公表データと必ずしも一致していない。ま

た、届出時点の情報であり、注意が必要である。

* 本コメントにおいては、2020年5月29日以降、厚生労働省が運営する新型コロナウイルス感染者等情報把握・管理支援システム(HER-SYS)のみを用いて届け出られた情報については、現在集計機能を整理中であることから含めていない。

3類感染症

細菌性赤痢1例 菌種：*S. sonnei*(D群) 感染地域：東京都
 腸管出血性大腸菌感染症66例(有症者47例、うちHUS 1例)
 感染地域：国内58例、国内・国外不明8例
 国内の感染地域：東京都7例、愛知県5例、大阪府5例、茨城県3例、群馬県3例、富山県3例、岡山県3例、北海道2例、宮城県2例、山形県2例、千葉県2例、福岡県2例、佐賀県2例、宮崎県2例、埼玉県1例、神奈川県1例、新潟県1例、岐阜県1例、滋賀県1例、京都府1例、兵庫県1例、大分県1例、国内(都道府県不明)7例、国内・国外不明8例
 年齢群：1歳(2例)、3歳(2例)、5歳(2例)、6歳(1例)、7歳(1例)、8歳(1例)、9歳(2例)、10代(7例)、20代(13例)、30代(9例)、40代(5例)、50代(9例)、60代(3例)、70代(3例)、80代(5例)、90代以上(1例)
 血清型・毒素型：O157 VT1・VT2(20例)、O157 VT2(16例)、O26 VT1(8例)、O111 VT1(4例)、O103 VT1(3例)、O115 VT1(2例)、O165 VT1・VT2(1例)、O103 VT2(1例)、O121 VT2(1例)、その他・不明(10例)
 累積報告数：906例(有症者601例、うちHUS 19例、死亡なし)

4類感染症

E型肝炎4例 感染地域(感染源)：東京都2例(豚肉1例、不明1例)、国内・国外不明2例(豚肉1例、不明1例)
 A型肝炎4例 感染地域：群馬県1例、大阪府1例、宮崎県1例、国内・国外不明1例
 つつが虫病2例 感染地域：福島県1例、長野県1例
 日本紅斑熱11例 感染地域：広島県3例、千葉県1例、三重県1例、大阪府1例、兵庫県1例、島根県1例、徳島県1例、高知県1例、佐賀県1例
 ライム病1例 感染地域：北海道
 レジオネラ症38例(肺炎型35例、ポンティアック型3例)
 感染地域：栃木県2例、東京都2例、静岡県2例、愛知県2例、青森県1例、宮城県1例、秋田県1例、山形県1例、茨城県1例、群馬県1例、埼玉県1例、千葉県1例、新潟県1例、大阪府1例、広島県1例、山口県1例、徳島県1例、熊本県1例、国内(都道府県不明)6例、国内・国外不明10例

年齢群：30代(1例)、40代(4例)、50代(6例)、60代(16例)、70代(8例)、80代(3例)

累積報告数：803例

5類感染症

アメーバ赤痢10例(腸管アメーバ症10例)

感染地域：岐阜県2例、新潟県1例、国内(都道府県不明)4例、ベトナム1例、国内・国外不明2例

感染経路：性的接触2例(同性間2例)、経口感染2例、その他・不明6例

ウイルス性肝炎3例 B型3例__感染経路：性的接触2例(異性間1例、異性間・同性間不明1例)、不明1例

カルバペネム耐性腸内細菌科細菌感染症18例

菌検出検体：血液5例、喀痰3例、腹水1例、膿1例、耳漏1例、胆汁1例、穿刺液1例、カテーテル尿1例、その他・不明4例

菌種：K. aerogenes 5例、E. cloacae 4例、E. coli 3例、K. pneumoniae 2例、その他・不明4例

感染経路：以前からの保菌4例、手術部位2例、以前からの保菌/医療器具関連1例、その他・不明11例

急性弛緩性麻痺1例 病原体不明__年齢群：2歳

急性脳炎4例 水痘・帯状疱疹ウイルス1例__年齢群：80代

病原体不明3例__年齢群：1歳(1例)、7歳(1例)、60代(1例)

クリプトスポリジウム症1例

感染地域：福岡県

劇症型溶血性レンサ球菌感染症8例

年齢群：70代(1例)、80代(4例.うち1例死亡)、90代以上(3例.うち2例死亡)

後天性免疫不全症候群9例(AIDS 2例、無症候6例、その他1例)

感染地域：国内6例、ナイジェリア1例、ミャンマー1例、国内・国外不明1例

感染経路：性的接触6例(同性間4例、異性/同性間2例)、不明3例

侵襲性インフルエンザ菌感染症1例(菌検出検体：血液)

年齢群：80代

侵襲性肺炎球菌感染症9例(菌検出検体：血液9例)

年齢群：0歳(1例)、1歳(1例)、60代(1例)、70代(2例)、80代(4例.うち1例死亡)

水痘(入院例に限る)5例(検査診断例3例、臨床診断例2例)

年齢群：9歳(1例)、20代(1例)、50代(1例)、60代(1例)、80代(1例)

梅毒64例(早期顕症I期20例、早期顕症II期21例、晩期顕症1例、無症候22例)

累積報告数：3,027例

播種性クリプトコックス症4例

菌検出検体：血液2例、髄液1例、その他1例

感染地域：茨城県1例、埼玉県1例、宮崎県1例、鹿児島県1例

年齢群：60代(1例)、70代(2例. うち1例死亡)、80代(1例)

百日咳5例(うち、LAMP法等病原遺伝子検出なし)

年齢群：4歳(1例)、8歳(1例)、10代(1例)、60代(2例)

風しん1例〔風しん(臨床診断例)〕

感染地域：埼玉県

年齢群：1歳

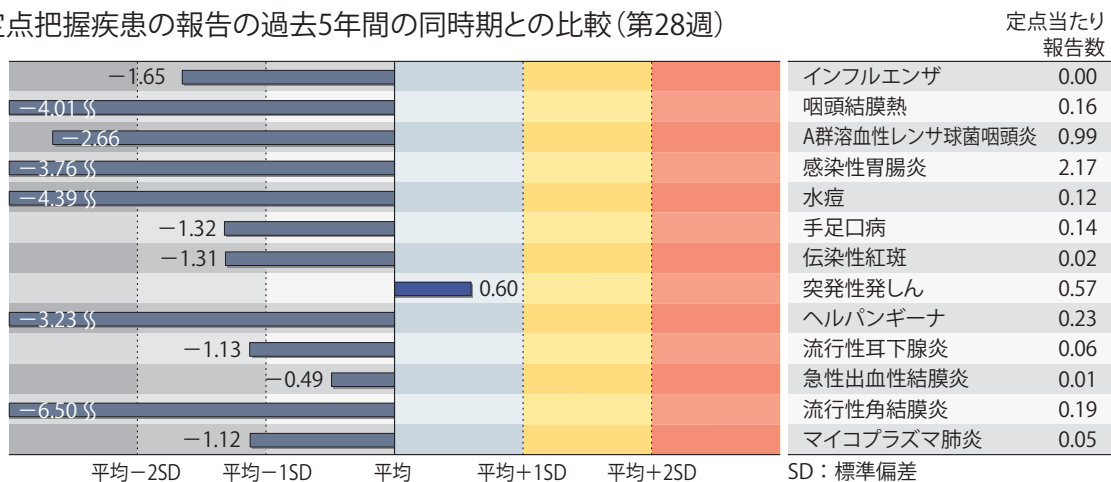
累積報告数：84例〔風しん(検査診断例77例、臨床診断例7例)〕

- (補) 2019年第28週から2020年第27週までに診断されたものの報告遅れとして、新型コロナウイルス感染症14例(うち患者12例)、腸管出血性大腸菌感染症8例〔血清型・毒素型：O103 VT1(1例)、O146 VT1・VT2(1例)、O111 VT1(1例)、O157 VT2(1例)、O26 VT1(1例)、その他・不明(3例)〕、E型肝炎2例〔感染地域(感染源)：東京都1例(輸血)、国内(都道府県不明)1例(不明)〕、つつが虫病1例(感染地域：青森県)、ライム病2例(感染地域：北海道1例、群馬県1例)、レジオネラ症7例(感染地域：東京都1例、神奈川県1例、京都府1例、国内・国外不明4例)、カルバペネム耐性腸内細菌科細菌感染症10例(菌種：*K. aerogenes* 5例、*E. cloacae* 2例、*K. pneumoniae* 1例、その他・不明2例)、急性弛緩性麻痺1例(病原体不明__年齢群：10代)、急性脳炎2例〔病原体不明2例__年齢群：0歳(1例)、8歳(1例)〕、劇症型溶血性レンサ球菌感染症2例〔年齢群：50代(1例)、70代(1例. 死亡)〕、水痘(入院例に限る)2例〔年齢群：50代(1例)、90代以上(1例)〕、梅毒38例(早期顕症I期13例、早期顕症II期15例、晩期顕症2例、無症候8例)、播種性クリプトコックス症1例(感染地域：栃木県. 年齢群：50代)、百日咳2例〔うち、LAMP法等病原遺伝子検出1例__年齢群：0歳(1例)、4歳(1例)〕、薬剤耐性アシネトバクター感染症1例(菌検出検体：カテーテル尿)などの報告があった。

◆定点把握の対象となる5類感染症

全国の指定された医療機関(定点)から報告され、疾患により小児科定点(約3,000カ所)、インフルエンザ(小児科・内科)定点(約5,000カ所)、眼科定点(約600カ所)、基幹定点(約500カ所)に分かれています。また、定点当たり報告数は、報告数/定点医療機関数です(増減の目安は小数点第3位以下を含む)。

定点把握疾患の報告の過去5年間の同時期との比較(第28週)



当該週と過去5年間の平均(過去5年間の前週、当該週、後週の合計15週の平均)との差をグラフ上に表現した。

インフルエンザ

定点当たり報告数は減少した。都道府県別の上位2位は滋賀県(0.03)、富山県(0.02)、沖縄県(0.02)である。基幹定点からのインフルエンザ入院サーベイランスにおける報告数は2例と前週と比較して減少し、2県から報告があった。

小児科定点報告疾患(主なもの)

RSウイルス感染症の定点当たり報告数は減少した。都道府県別の上位3位は沖縄県(0.15)、鹿児島県(0.13)、滋賀県(0.06)である。

咽頭結膜熱の定点当たり報告数は2週連続で増加した。都道府県別の上位3位は沖縄県(0.91)、宮崎県(0.64)、鹿児島県(0.60)である。

A群溶血性レンサ球菌咽頭炎の定点当たり報告数は3週連続で増加した。都道府県別の上位3位は宮崎県(3.53)、鳥取県(3.16)、福岡県(3.02)である。

感染性胃腸炎の定点当たり報告数は第20週以降増加が続いている。都道府県別の上位3位は宮崎県(4.53)、大分県(4.19)、愛媛県(3.43)である。

手足口病の定点当たり報告数は2週連続で増加した。都道府県別の上位3位は鹿児島県(0.77)、熊本県(0.58)、福岡県(0.46)である。

伝染性紅斑の定点当たり報告数は増加した。都道府県別の上位3位は高知県(0.11)、長崎県(0.09)、富山県(0.07)である。

ヘルパンギーナの定点当たり報告数は第21週以降増加が続いている。都道府県別の上位3位は長崎県(4.18)、鹿児島県(2.74)、熊本県(1.00)である。

流行性耳下腺炎の定点当たり報告数は増加した。都道府県別の上位3位は宮崎県(0.17)、長崎県(0.16)、徳島県(0.13)である。

基幹定点報告疾患

マイコプラズマ肺炎の定点当たり報告数は減少した。都道府県別の上位3位は宮城県(0.33)、和歌山県(0.27)、千葉県(0.22)である。

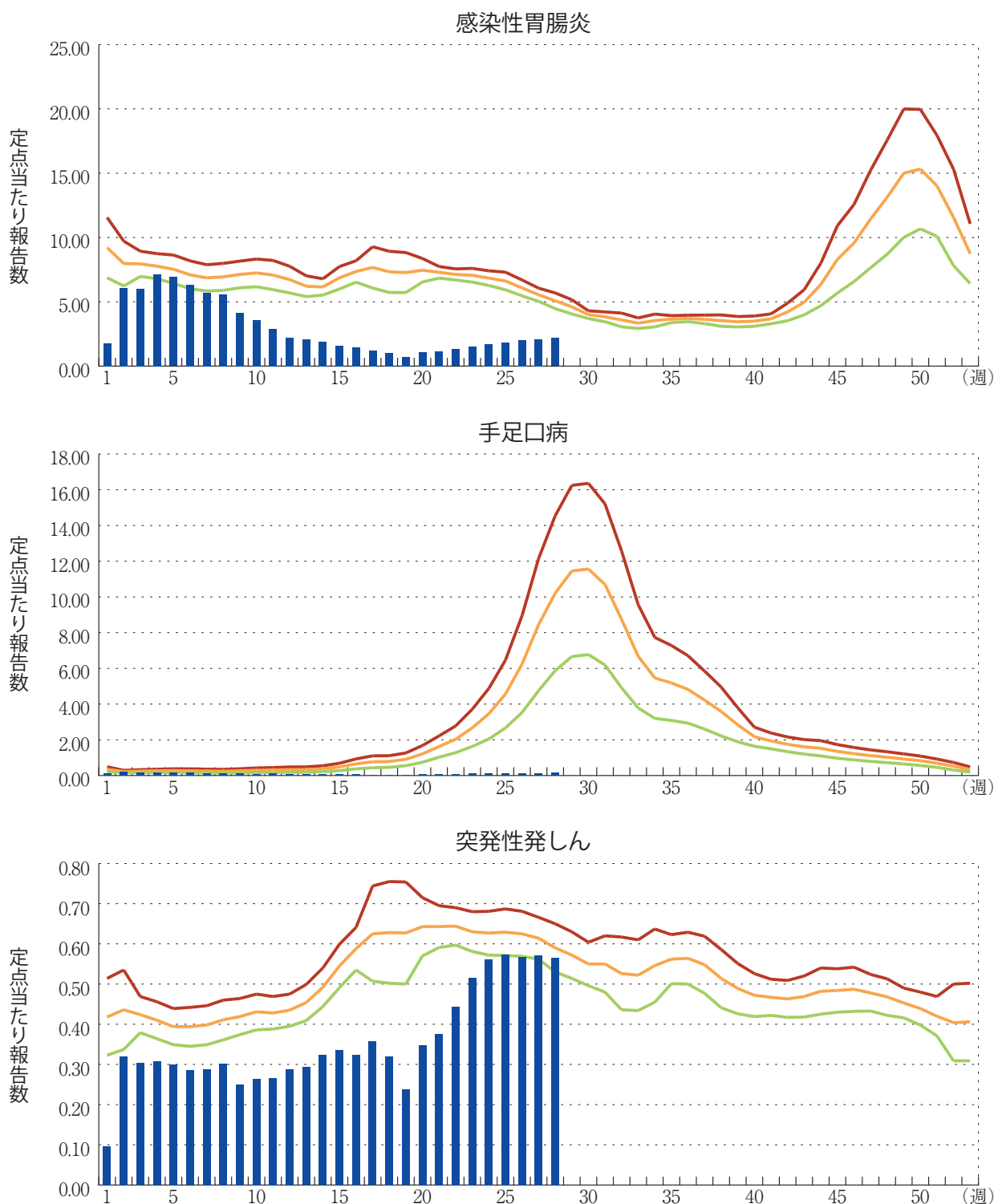
感染性胃腸炎(ロタウイルスに限る)の定点当たり報告数は横ばいであった。2都府から2例報告があり、年齢別では0歳(1例)、1～4歳(1例)であった。

図. 主要定点把握疾患の過去5年間との週別比較(2020年第28週)

青のバーで示す本年の定点当たり報告数が赤のラインを超えているときには、過去5年間の週と比較してかなり多いことを示す。



*過去5年間の平均：前週、当該週、後週の合計15週の平均





注目すべき感染症

◆国内における新型コロナウイルス感染症(COVID-19)の状況 (2020年第28週現在)

2019年12月、中華人民共和国湖北省武漢市において確認され、2020年1月30日、世界保健機関(WHO)により「国際的に懸念される公衆衛生上の緊急事態(PHEIC)」を宣言され、3月11日にはパンデミック(世界的な大流行)の状態にあると表明された新型コロナウイルス感染症(COVID-19)は、2020年7月15日15時現在、感染者数(死亡者数)は、世界で13,286,266例(578,342例)、190カ国・地域(集計方法変更:海外領土が本国分に計上)に広がった。

国内では、厚生労働省からの報道発表によると、2020年7月15日0時現在、新型コロナウイルス感染症のPCR検査陽性者22,508例、うち死亡者984例と報告されている。PCR検査実施人数は586,706例であった。また、2月3日に横浜港に到着したクルーズ船「ダイヤモンド・プリンセス号」については、7月15日0時現在、PCR検査陽性者712例、うち無症状病原体保有者331例、死亡者13例であった。

本稿では、2020年2月1日に新型コロナウイルス感染症が指定感染症となった以降、第28週(2020年7月15日)までに感染症発生動向調査(NESID)へ届け出られた21,088例(患者18,474例、無症状病原体保有者2,582例、感染症死亡者の死体32例)(以下、症例という)に関する記述疫学および予備的なリスク状況について解説するものである。なお、本症については、サーベイランスシステムが届出に対応可能となった以降に届け出られた情報のみ反映されていることから、国や自治体の報道発表情報と必ずしも一致しておらず、注意が必要である。すなわち、以後の情報はNESIDに届け出られた症例全体の内訳であり、また、自治体による確認が行われていない報告は含まれていない。

また、令和2年5月29日以降、新型コロナウイルス感染症発生届に関する国への報告事務は、厚生労働省が運営する新型コロナウイルス感染者等情報把握・管理支援システム(HER-SYS)を用いて行われることとなり、7月15日現在、移行可能な自治体から順次、移行がおこなわれているところである。厚生労働省においては、今後の統計情報の集計等については、HER-SYSに入力された情報に基づいて行うことを基本とするとしている。本稿では、NESIDに対する届出情報のみが対象であり、HER-SYSのみへの届出情報は含まれていない点で注意が必要である。

症例の性別は、男性11,804例、女性9,284例(男女比1.3:1)であり、男性に多かった。年齢の中央値は45歳(範囲0~105)であった。年代別分布は10歳未満390例(1.8%)、10代568例(2.7%)、20代4,483例(21.3%)、30代3,439例(16.3%)、40代3,042例(14.4%)、50代3,097例(14.7%)、60代2,193例(10.4%)、70代1,978例(9.4%)、80代1,331例(6.3%)、90代以上567例(2.7%)であった。

届出時点の主な症状(重複あり)は、発熱15,467例(73.3%)、咳8,598例(40.8%)、咳以外の急性呼吸器症状1,801例(8.5%)、重篤な肺炎1,199例(5.7%)であった。

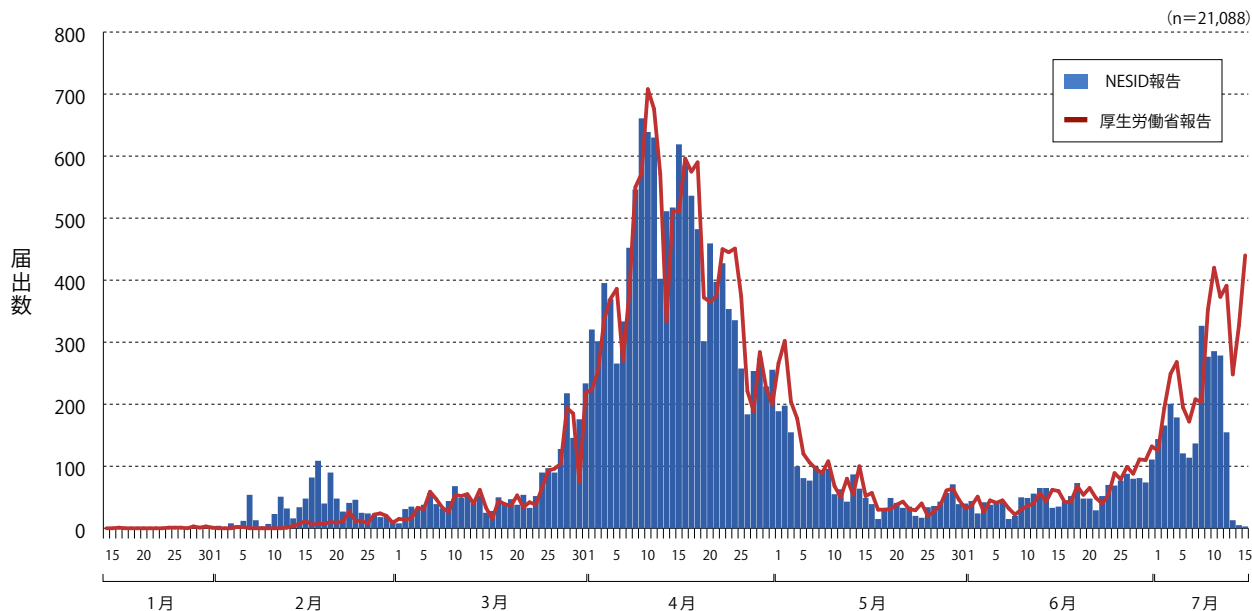
届出都道府県は、東京都8,251例、神奈川県2,285例、大阪府2,072例、埼玉県1,153例、千葉県1,094例、北海道1,049例、福岡県763例、兵庫県710例、愛知県525例、京都府364例、石川県300例、富山県226例、茨城県169例、岐阜県154例、広島県153例、群馬県149例、沖縄県141例、宮城県102例、滋賀県99例、福井県98例、奈良県90例、静岡県87例、新潟県83例、福島県82例、愛媛県82例、長野県76例、高知県75例、山形県67例、栃木県66例、和歌山県66例、大分県60例、山梨県46例、三重県46例、熊本県46例、佐賀県42例、山口県37例、青森県30例、香川県27例、岡山県25例、島根県24例、長崎県21例、宮崎県17例、秋田県16例、鹿児島県11例、徳島県6例、鳥取県3例であった。

NESID上、7月15日現在、報告数については4月9日(660例)、発症数については4月1日(433例:発症日の判明している症例のみ)をピークとする流行が見られた(図1、図2)。また、6月中旬から、報告数及び発症数の増加が認められており、再び警戒が必要な時期を迎えている(図1、図2)。6月中旬からの増加は、現在のところ主に大都市及びその周辺自治体における20代～30代を中心としているとNESID上からも考えられ、今後、これらの増加が地方都市及びその他の年齢層へ拡大していく可能性が非常に高いと考える。図3は、NESIDへの届出時点において、重症(重篤な肺炎/急性呼吸窮迫症候群/多臓器不全のいずれかを呈する症例)または死亡であった症例についての報告日別届出数である。6月1日～7月15日において、27症例の報告があった。7月15日現在、一定数を認めており、今後の動向に警戒が必要である。

なお、図1、図2及び図3については、今後の報告により直近の症例が追加されていくため、解釈には注意が必要である。また、NESID報告数を取りまとめた本稿は、HER-SYS導入以降、過小評価になっている可能性があることから注意が必要である。

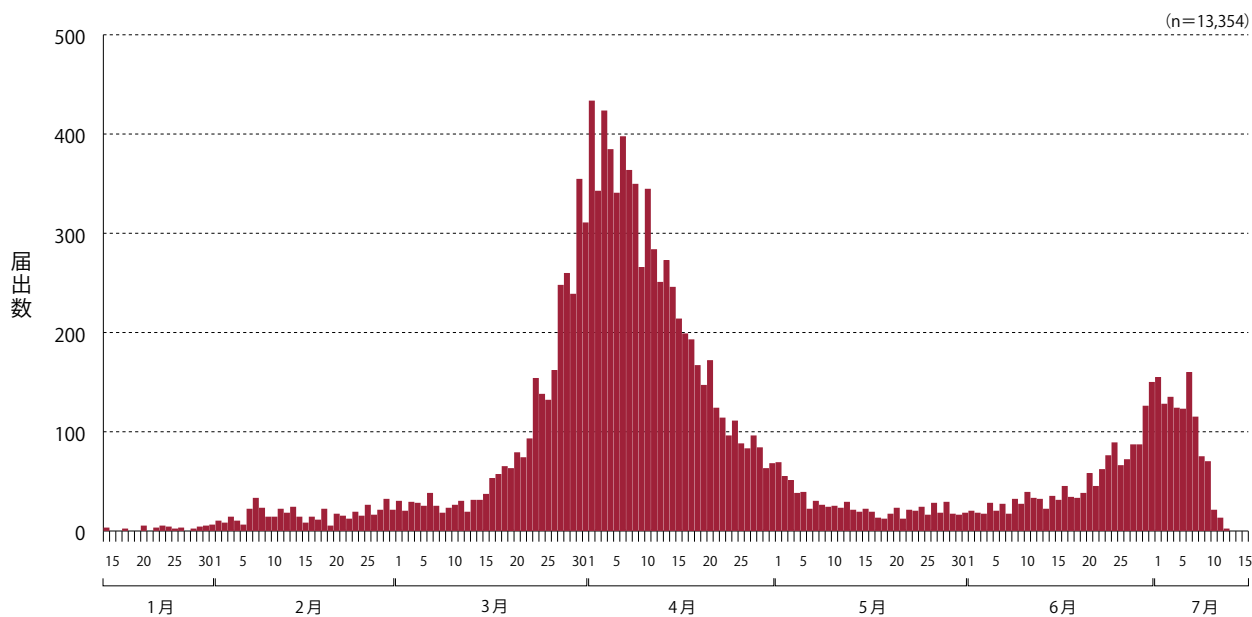
国内での行政対応については、「新型コロナウイルス感染症対策の基本的対処方針」に従い、国民の生命を守るため、感染者数を抑えること及び医療提供体制や社会機能を維持することが重要とされ、「三つの密」(密閉空間・密集場所・密接場面)を避けること、積極的疫学調査等によるクラスターの発生の封じ込めが現在も推進されている。3月中旬から5月中旬に認められた報告数の増加は、一旦落ち着いたことから、全都道府県で緊急事態宣言の解除が行われ(5月25日)、全国を対象に県境を越える移動自粛が全面的に解除された(6月19日)ところである。しかし、現在、再び報告数(図1)、発症数(図2)、及び入院治療等を要する者の数(https://www.mhlw.go.jp/stf/covid-19/kokunainohasseijoukyou.html#h2_1)等の増加を認めていることから、各自治体では、前回の流行の経験をもとに、各地域の流行状況に合わせた対応を実施している。

図1. 報告日別新型コロナウイルス感染症届出数と厚生労働省報告数
(2020年1月14日～7月15日)



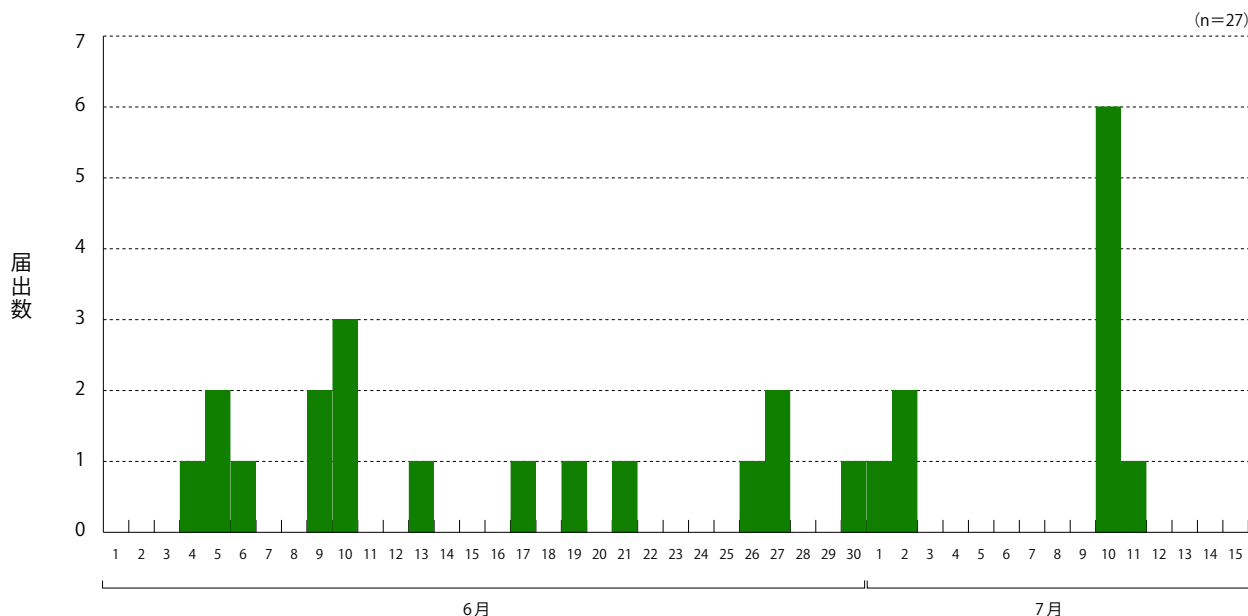
※報告の確認に時間を要することから、直近の報告はグラフに反映されにくいいため、解釈には注意が必要である。
 ※HER-SYS導入以降、過小評価になっている可能性がある。

図2. 発症日別新型コロナウイルス感染症届出数
(2020年1月14日～7月15日)



※発症から報告に時間を要することから、直近の発症はグラフに反映されにくいいため、解釈には注意が必要である。
 ※HER-SYS導入以降、過小評価になっている可能性がある。

図3. 報告日別新型コロナウイルス感染症届出数(重症例・死亡例)
(2020年6月1日～7月15日)



※報告の確認に時間を要することから、直近の報告はグラフに反映されにくいいため、解釈には注意が必要である。
 ※HER-SYS導入以降、過小評価になっている可能性がある。

- 新型コロナウイルス感染症の現在の状況と厚生労働省の対応について(令和2年7月15日版)
https://www.mhlw.go.jp/stf/newpage_12450.html
- 国内の発生状況など
<https://www.mhlw.go.jp/stf/covid-19/kokunainohasseijoukyou.html>
- 新型コロナウイルス感染症対策の状況分析・提言(令和2年5月14日)
<https://www.mhlw.go.jp/content/10900000/000630600.pdf>
- 感染症の予防及び感染症の患者に対する医療に関する法律第12条第1項及び第14条第2項に基づく届出の基準等について(一部改正)
<https://www.mhlw.go.jp/content/10900000/000592718.pdf>
- 新型コロナウイルス感染症対策アドバイザーボード、専門家会議の見解等(新型コロナウイルス感染症)
https://www.mhlw.go.jp/stf/seisakunitsuite/bunya/0000121431_00093.html
- 新型コロナウイルス感染症対策の基本的対処方針〔令和2年3月28日(令和2年5月25日変更)〕
<https://www.mhlw.go.jp/content/10900000/000633501.pdf>
- 新型コロナウイルス感染症対策本部(第27回)令和2年4月7日
https://www.kantei.go.jp/jp/98_abe/actions/202004/07corona.html
- 新型コロナウイルス感染者等情報把握・管理支援システム(HER-SYS)の導入について(導入準備の御案内/接続環境の確認、NESID情報の整理等)(令和2年5月22日)
<https://www.mhlw.go.jp/content/000633013.pdf>

- 新型コロナウイルス感染者等情報把握・管理支援システム(HER-SYS)を活用した感染症発生動向調査について(令和2年5月29日)
<https://www.mhlw.go.jp/content/10900000/000635849.pdf>
- Rolling updates on coronavirus disease(COVID-19) – WHO
<https://www.who.int/emergencies/diseases/novel-coronavirus-2019/events-as-they-happen>
- Q and A on coronaviruses(COVID-19) – WHO
<https://www.who.int/news-room/q-a-detail/q-a-coronaviruses>

国立感染症研究所 感染症疫学センター



感染症関連情報

◆病原体情報

病原微生物検出情報(IASR)：<https://www.niid.go.jp/niid/ja/iasr.html>

<速報記事>

- クルーズ船内で発生した新型コロナウイルス感染症の集団発生事例対応における健康管理アプリの有用性

<https://www.niid.go.jp/niid/ja/diseases/ka/corona-virus/2019-ncov/2488-idsc/iasr-news/9741-486p01.html>

◆海外感染症情報

厚生労働省検疫所(FORTH)：<https://www.forth.go.jp/>

- コンゴ民主共和国におけるエボラウイルス病に関する国際保健規則(2005)緊急委員会の会合に関する声明(2020年6月28日)

https://www.forth.go.jp/topics/20200716_00001.html

◆その他

- 新型コロナウイルス感染症関連情報について

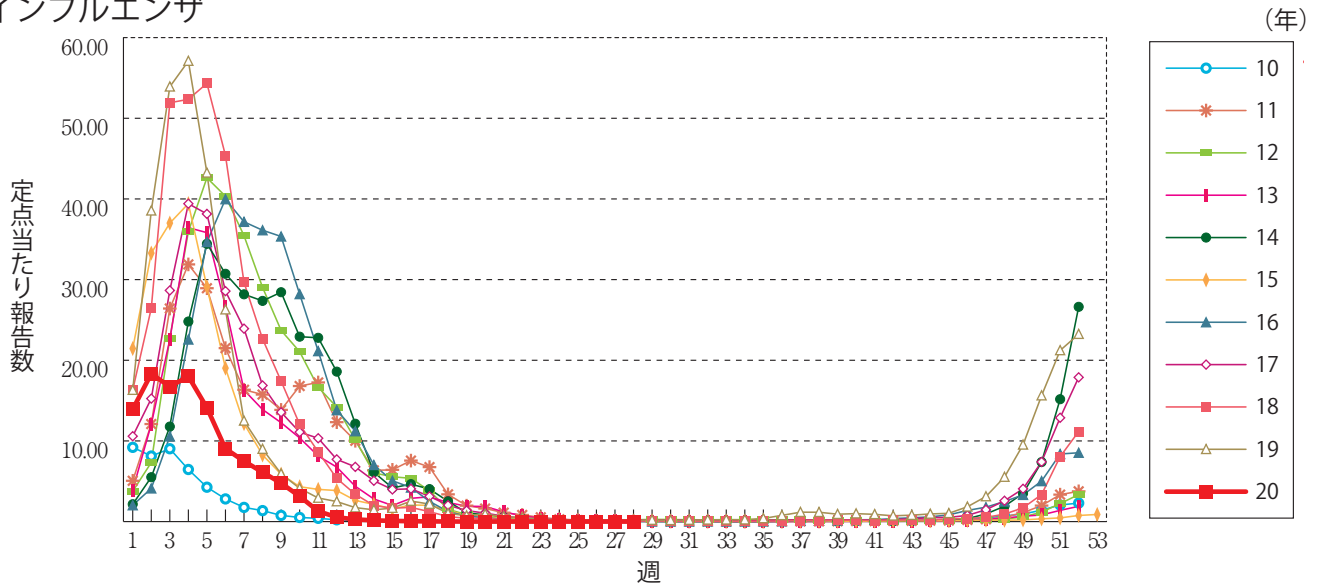
<https://www.niid.go.jp/niid/ja/diseases/ka/corona-virus/2019-ncov/9324-2019-ncov.html>

- 風疹に関する疫学情報(2020年7月15日現在)

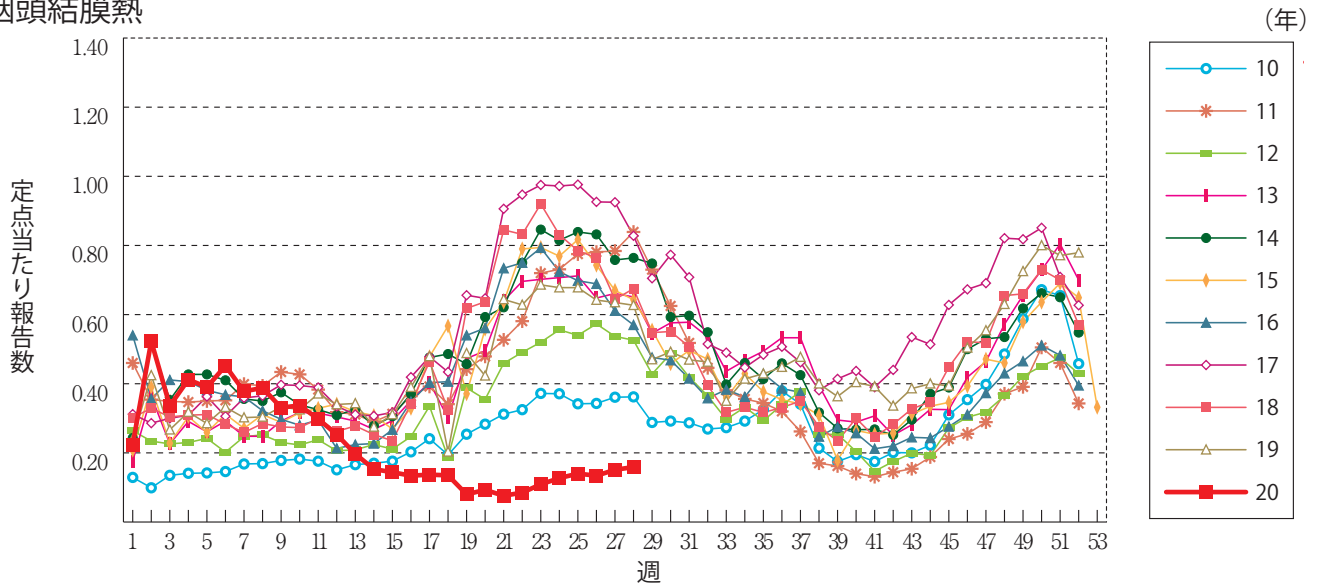
<https://www.niid.go.jp/niid/ja/rubella-m-111/rubella-top/2145-rubella-related/8278-rubella1808.html>

グラフ総覧(第28週)

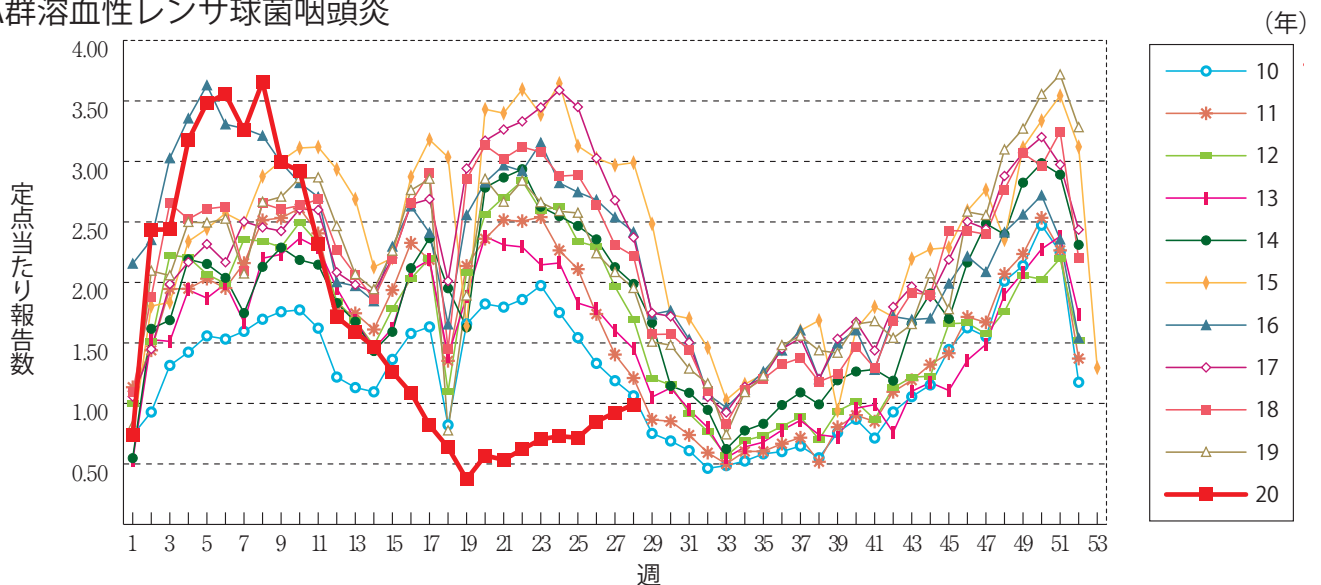
インフルエンザ



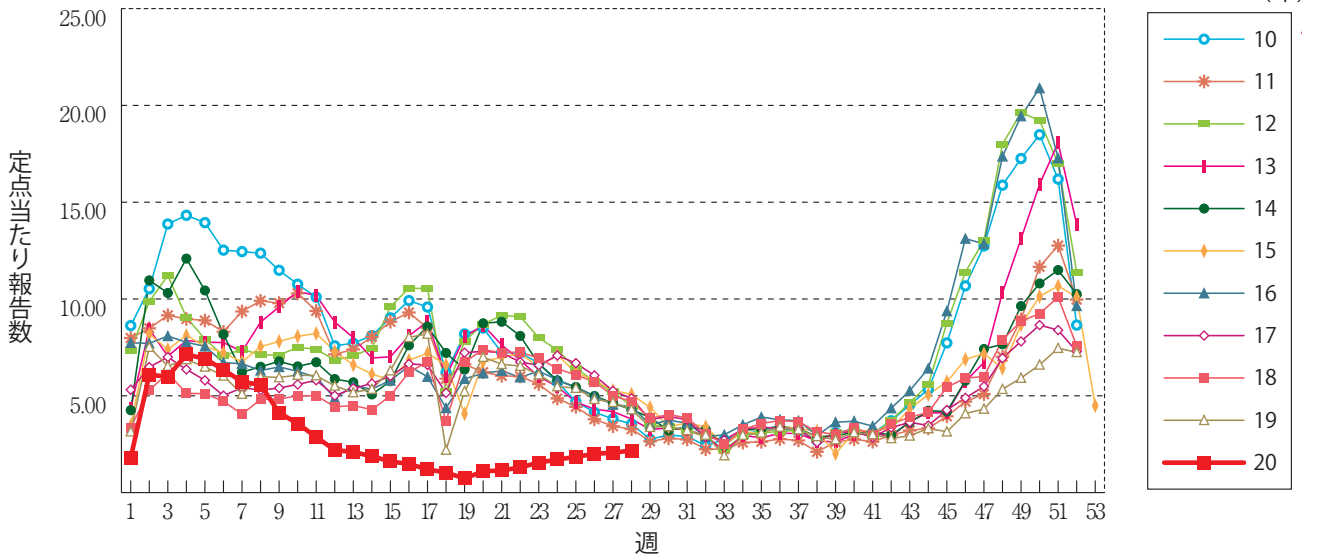
咽頭結膜熱



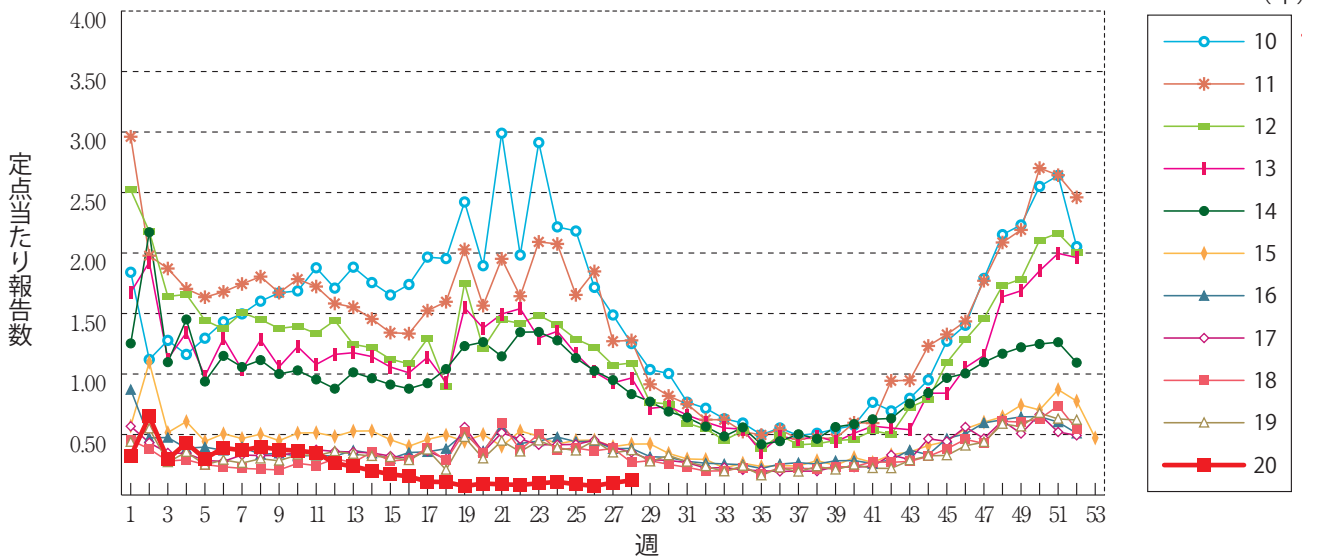
A群溶血性レンサ球菌咽頭炎



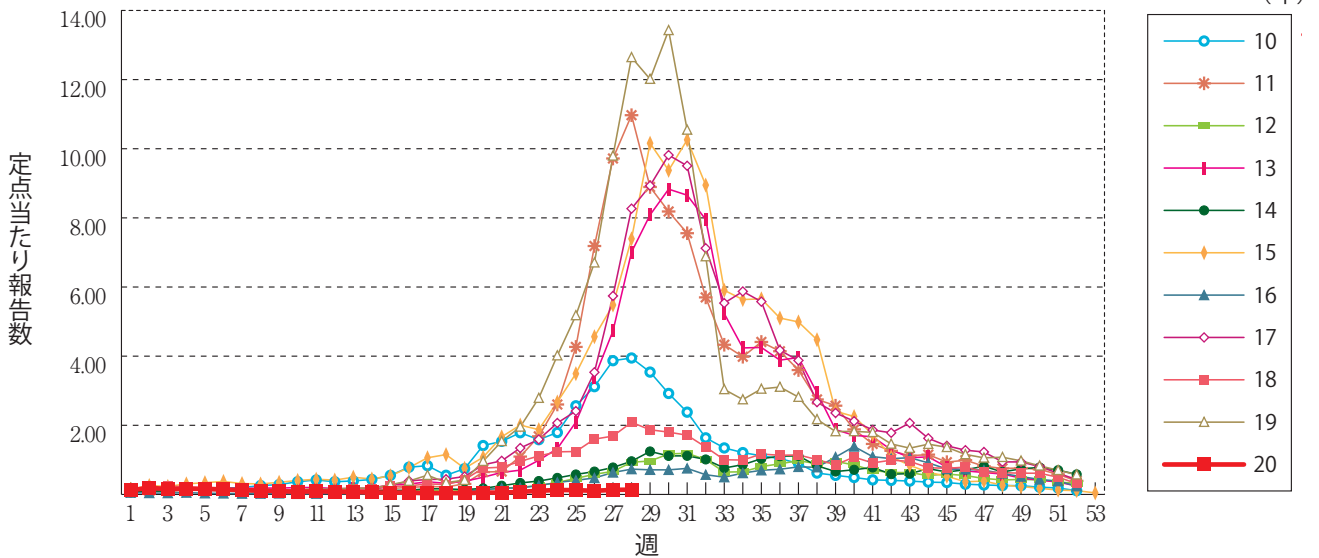
感染性胃腸炎



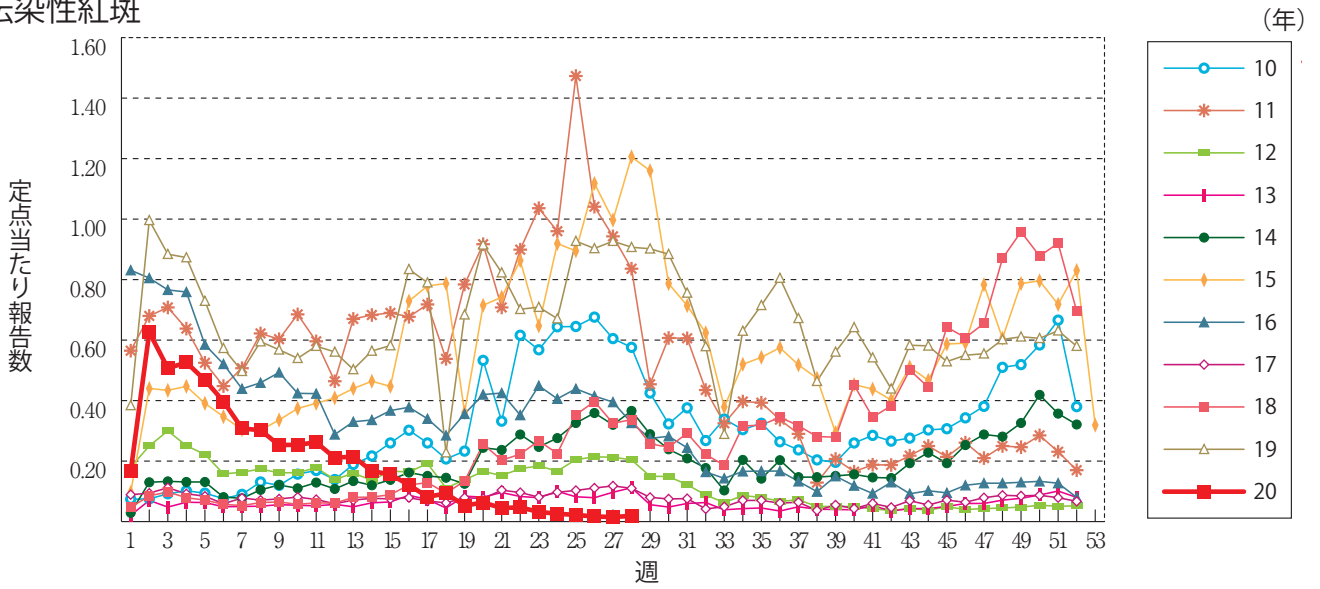
水痘



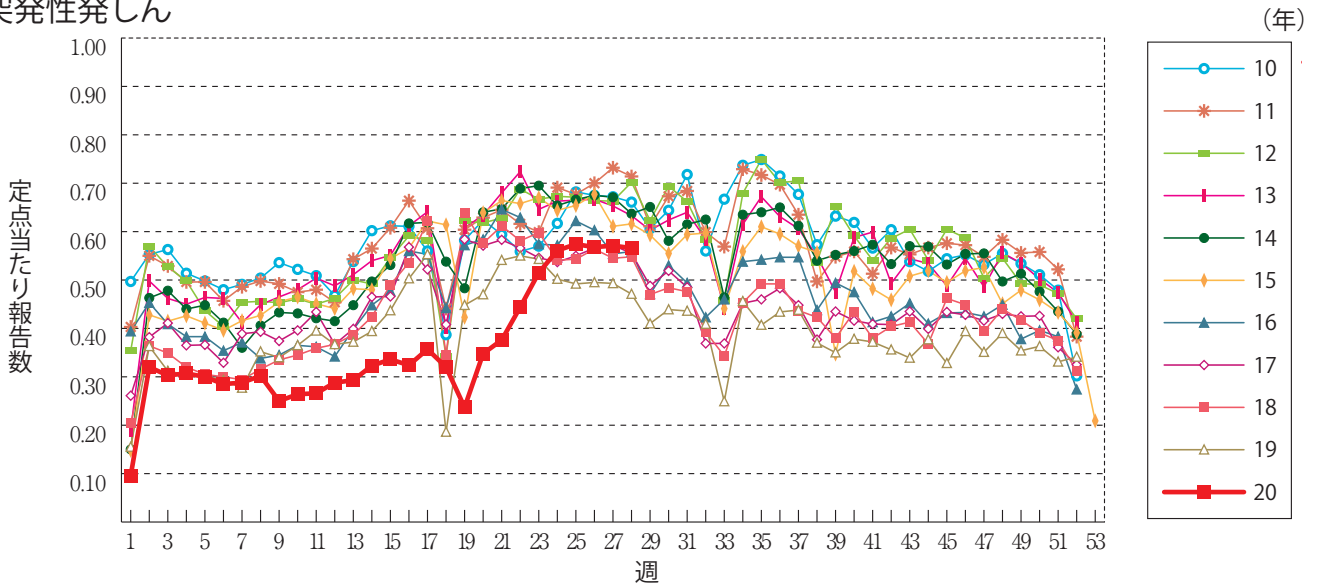
手足口病



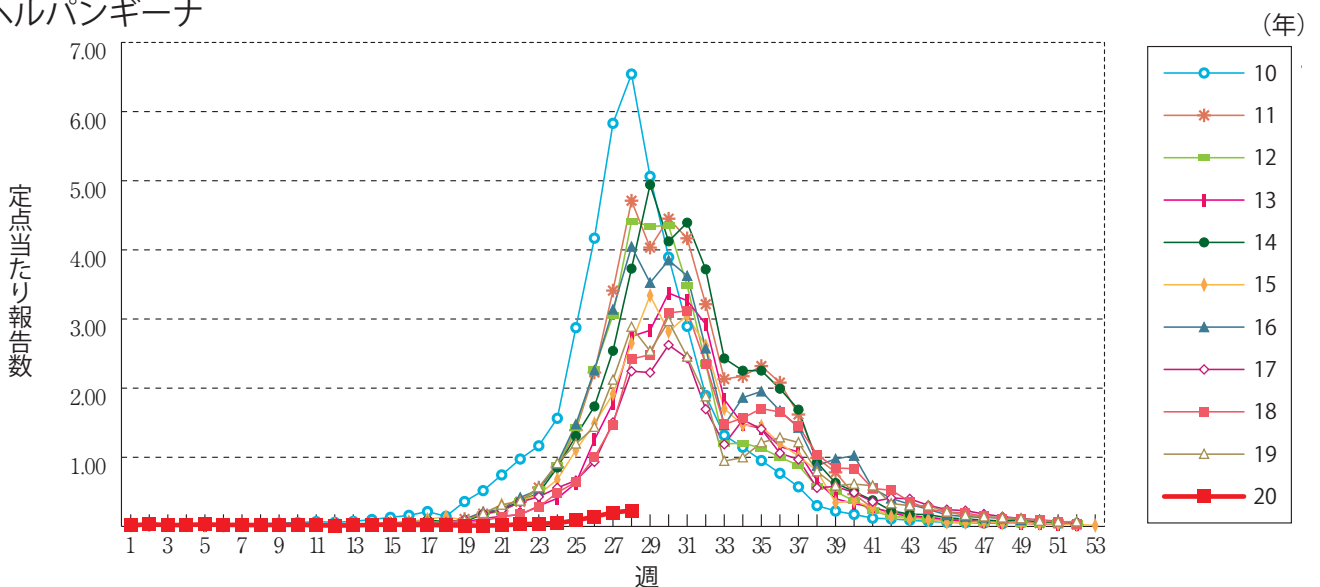
伝染性紅斑



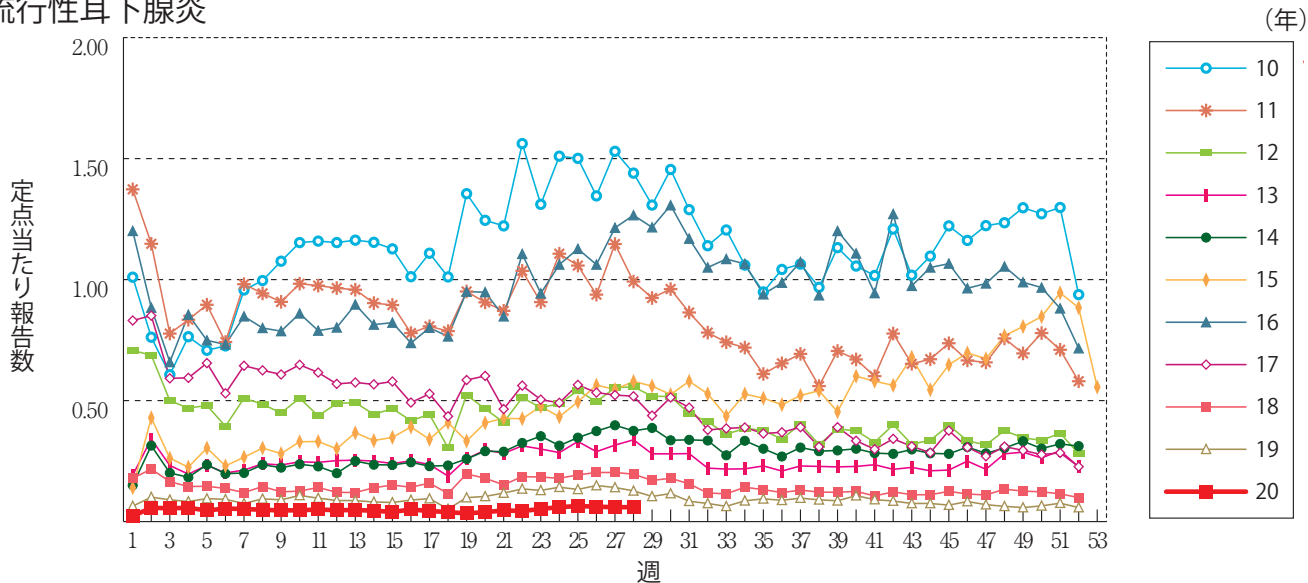
突発性発しん



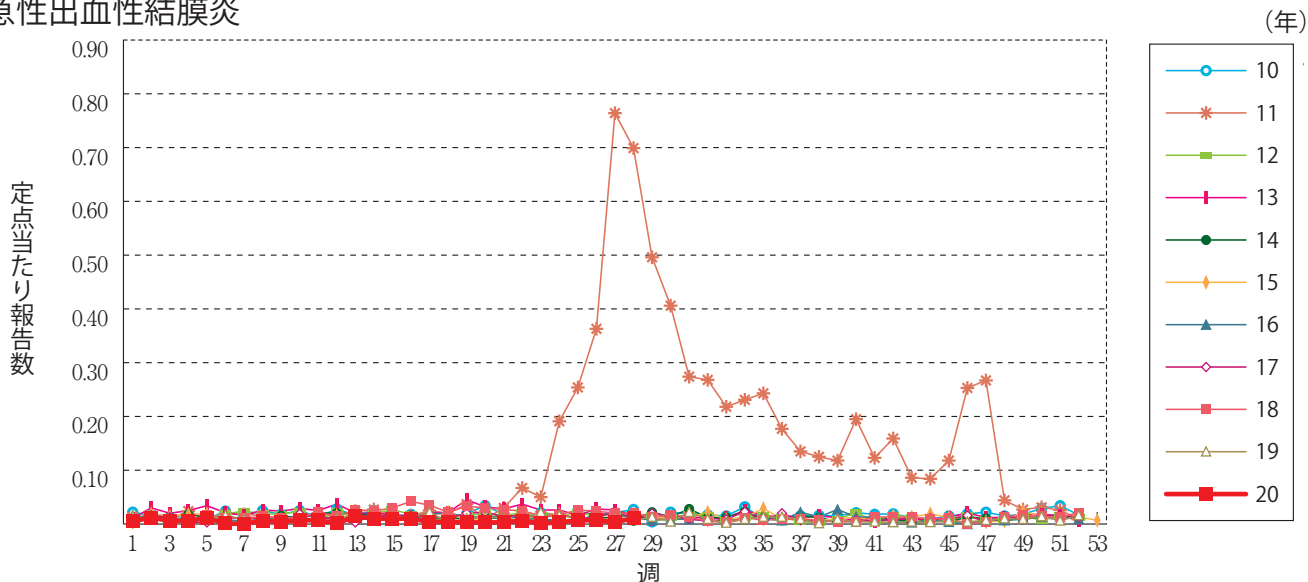
ヘルパンギーナ



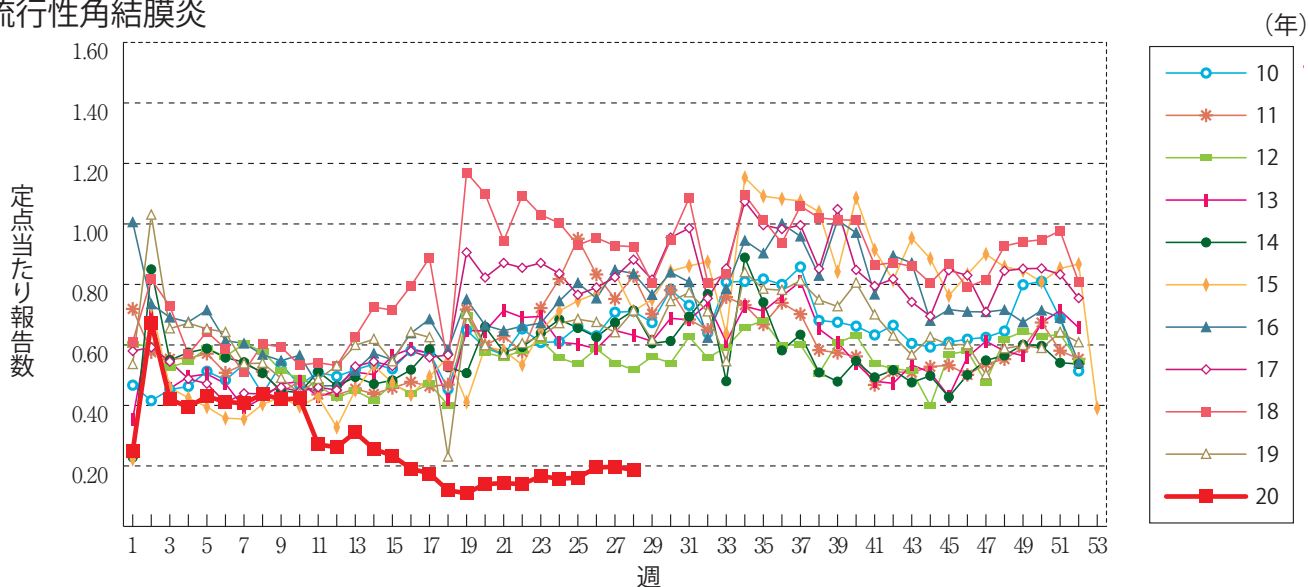
流行性耳下腺炎



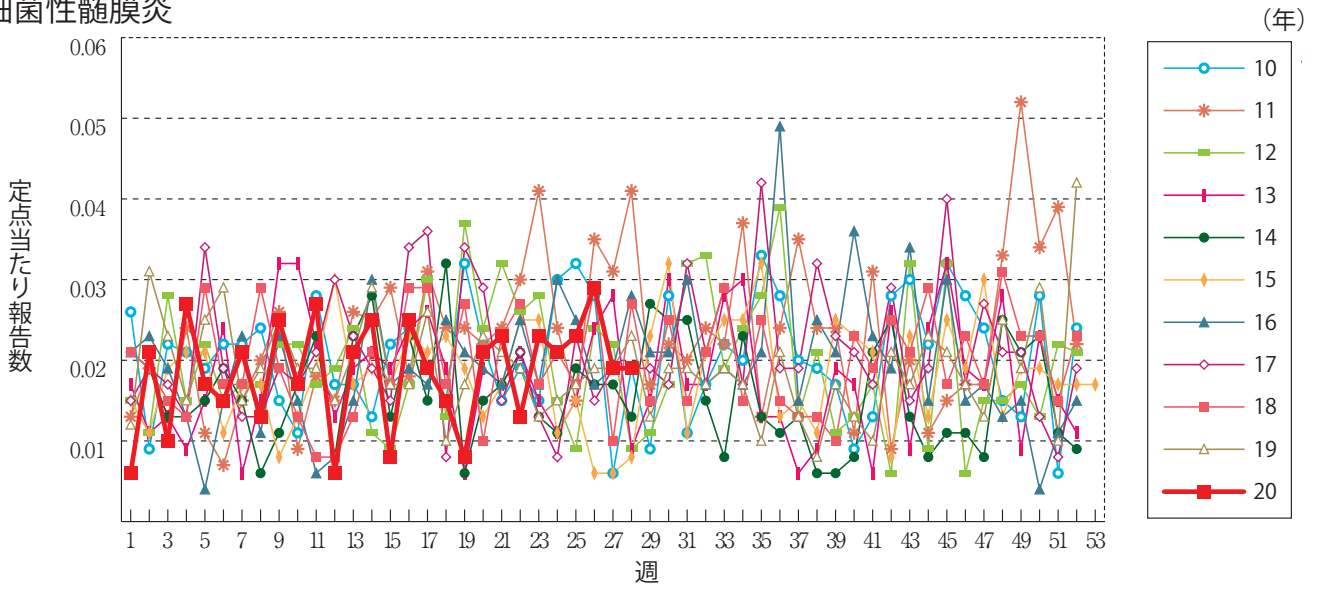
急性出血性結膜炎



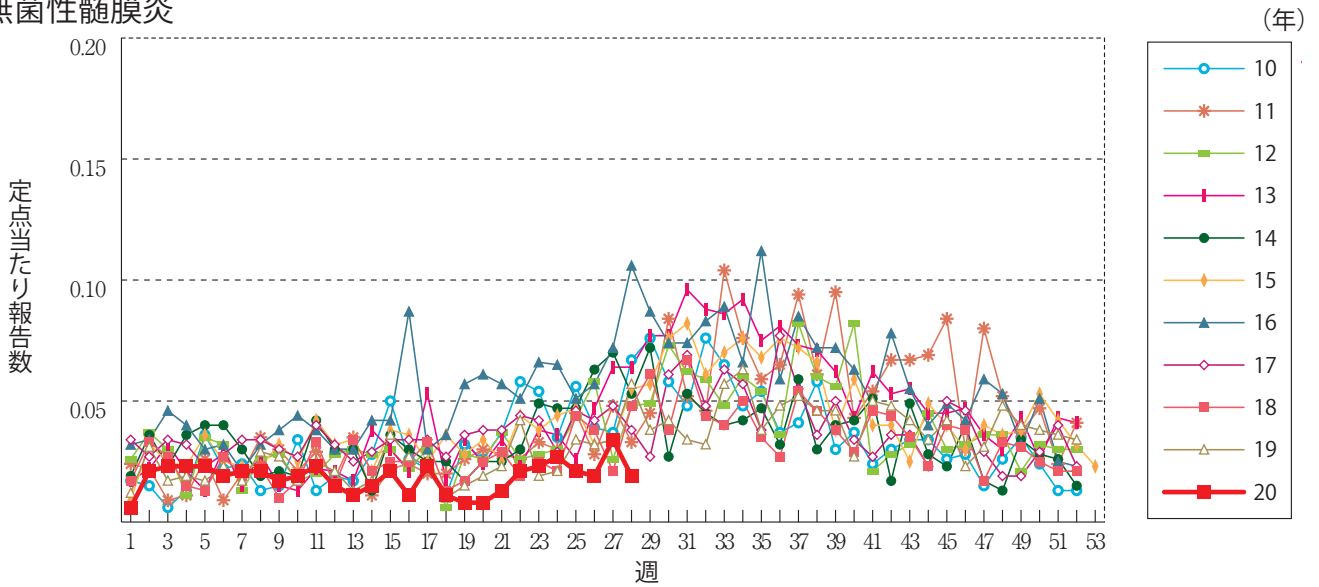
流行性角結膜炎



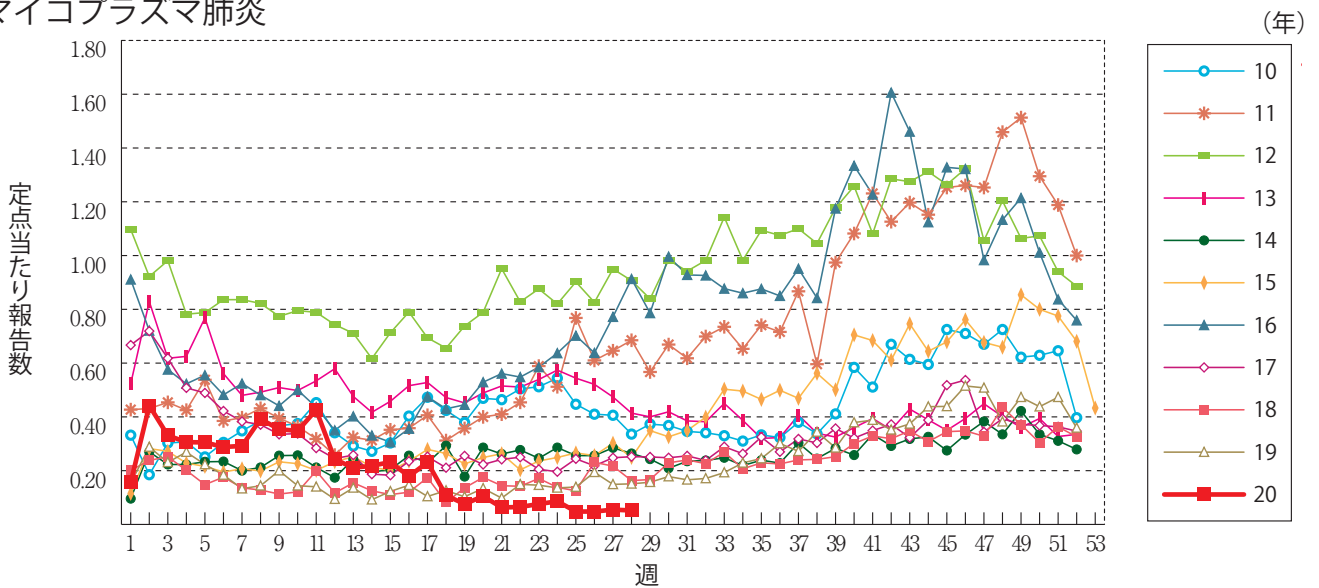
細菌性髄膜炎



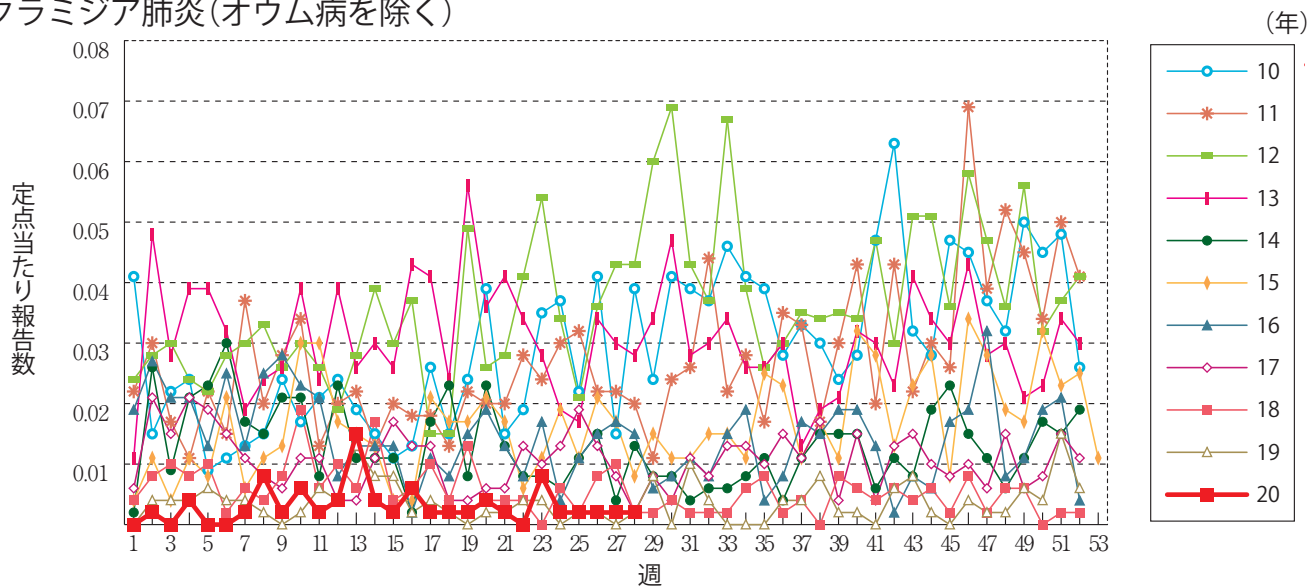
無菌性髄膜炎



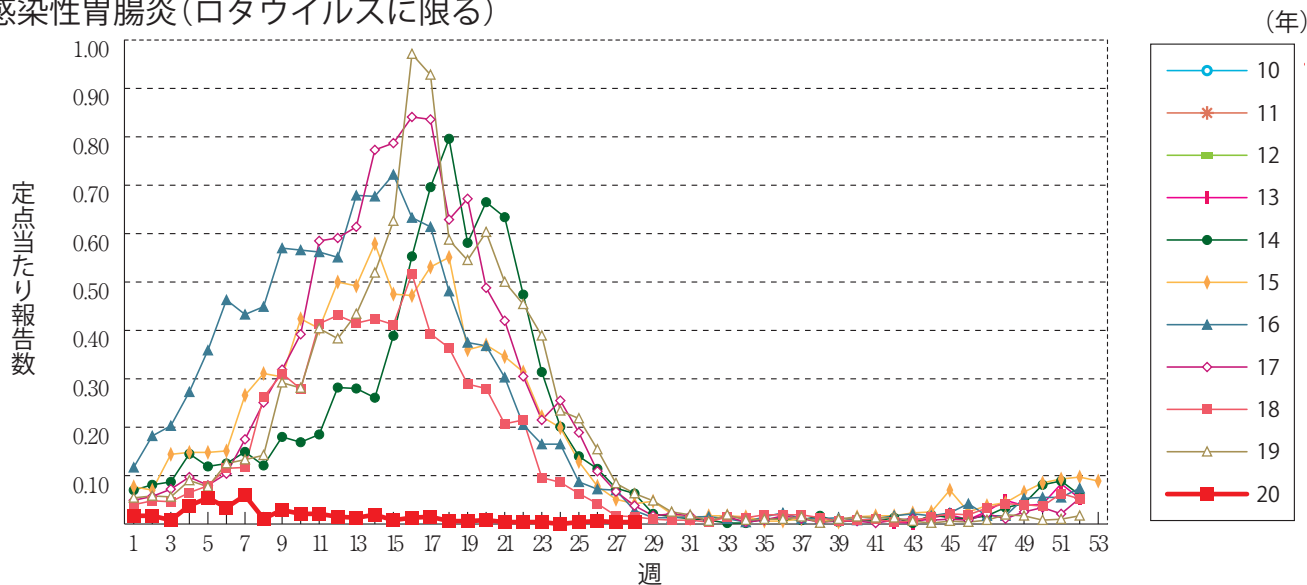
マイコプラズマ肺炎



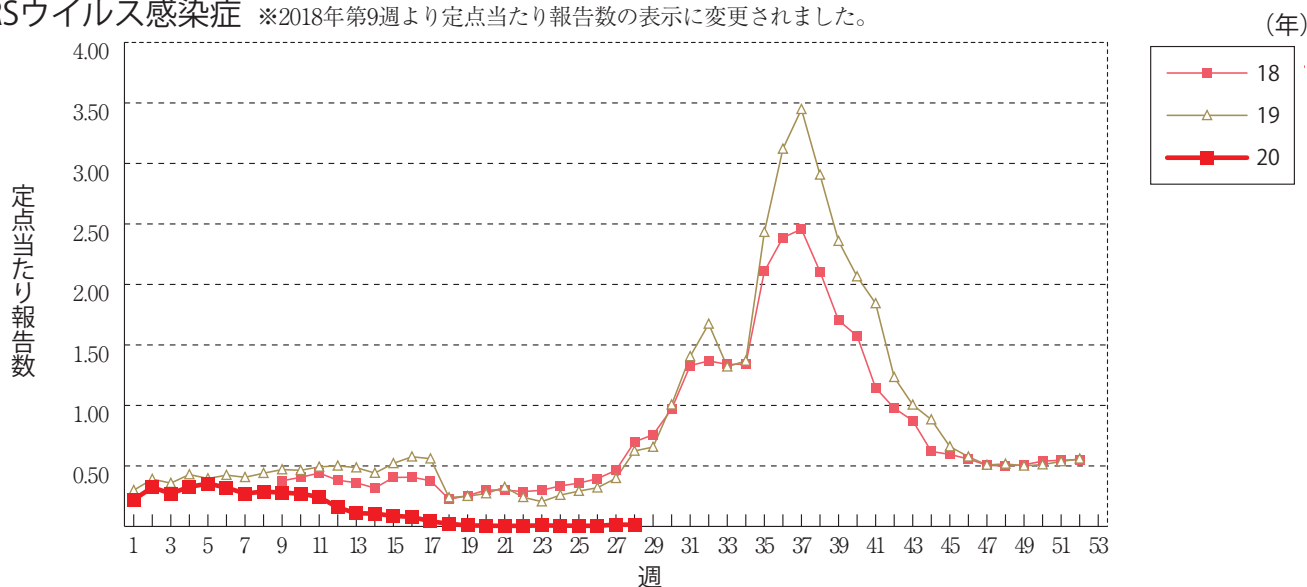
クラミジア肺炎(オウム病を除く)



感染性胃腸炎(ロタウイルスに限る)



RSウイルス感染症 ※2018年第9週より定点当たり報告数の表示に変更されました。




第28週のデータ

 注)表中の報告数は7月15日集計分であり、その後の報告は次週以降の累積に反映されます。
 新型インフルエンザは掲載していません。

報告数・累積報告数、疾病・都道府県別

2020年第28週

	エボラ出血熱		クリミア・コンゴ出血熱		痘 瘡		南米出血熱		ペスト		マールブルグ病		ラッサ熱		急性灰白髄炎		結 核	
	報告数	累積	報告数	累積	報告数	累積	報告数	累積	報告数	累積	報告数	累積	報告数	累積	報告数	累積	報告数	累積
総 数	-	-	-	-	-	-	-	-	-	-	-	-	-	-	-	-	273	9122
北海道	-	-	-	-	-	-	-	-	-	-	-	-	-	-	-	-	19	278
青森県	-	-	-	-	-	-	-	-	-	-	-	-	-	-	-	-	3	108
岩手県	-	-	-	-	-	-	-	-	-	-	-	-	-	-	-	-	-	49
宮城県	-	-	-	-	-	-	-	-	-	-	-	-	-	-	-	-	2	132
秋田県	-	-	-	-	-	-	-	-	-	-	-	-	-	-	-	-	4	48
山形県	-	-	-	-	-	-	-	-	-	-	-	-	-	-	-	-	-	46
福島県	-	-	-	-	-	-	-	-	-	-	-	-	-	-	-	-	1	104
茨城県	-	-	-	-	-	-	-	-	-	-	-	-	-	-	-	-	14	262
栃木県	-	-	-	-	-	-	-	-	-	-	-	-	-	-	-	-	6	126
群馬県	-	-	-	-	-	-	-	-	-	-	-	-	-	-	-	-	3	111
埼玉県	-	-	-	-	-	-	-	-	-	-	-	-	-	-	-	-	13	441
千葉県	-	-	-	-	-	-	-	-	-	-	-	-	-	-	-	-	15	475
東京都	-	-	-	-	-	-	-	-	-	-	-	-	-	-	-	-	33	1284
神奈川県	-	-	-	-	-	-	-	-	-	-	-	-	-	-	-	-	18	588
新潟県	-	-	-	-	-	-	-	-	-	-	-	-	-	-	-	-	4	110
富山県	-	-	-	-	-	-	-	-	-	-	-	-	-	-	-	-	1	56
石川県	-	-	-	-	-	-	-	-	-	-	-	-	-	-	-	-	1	73
福井県	-	-	-	-	-	-	-	-	-	-	-	-	-	-	-	-	6	43
山梨県	-	-	-	-	-	-	-	-	-	-	-	-	-	-	-	-	2	36
長野県	-	-	-	-	-	-	-	-	-	-	-	-	-	-	-	-	6	120
岐阜県	-	-	-	-	-	-	-	-	-	-	-	-	-	-	-	-	3	188
静岡県	-	-	-	-	-	-	-	-	-	-	-	-	-	-	-	-	4	253
愛知県	-	-	-	-	-	-	-	-	-	-	-	-	-	-	-	-	18	686
三重県	-	-	-	-	-	-	-	-	-	-	-	-	-	-	-	-	3	119
滋賀県	-	-	-	-	-	-	-	-	-	-	-	-	-	-	-	-	-	95
京都府	-	-	-	-	-	-	-	-	-	-	-	-	-	-	-	-	5	239
大阪府	-	-	-	-	-	-	-	-	-	-	-	-	-	-	-	-	16	534
兵庫県	-	-	-	-	-	-	-	-	-	-	-	-	-	-	-	-	14	382
奈良県	-	-	-	-	-	-	-	-	-	-	-	-	-	-	-	-	8	109
和歌山県	-	-	-	-	-	-	-	-	-	-	-	-	-	-	-	-	2	82
鳥取県	-	-	-	-	-	-	-	-	-	-	-	-	-	-	-	-	-	20
島根県	-	-	-	-	-	-	-	-	-	-	-	-	-	-	-	-	3	66
岡山県	-	-	-	-	-	-	-	-	-	-	-	-	-	-	-	-	9	143
広島県	-	-	-	-	-	-	-	-	-	-	-	-	-	-	-	-	2	199
山口県	-	-	-	-	-	-	-	-	-	-	-	-	-	-	-	-	5	91
徳島県	-	-	-	-	-	-	-	-	-	-	-	-	-	-	-	-	1	56
香川県	-	-	-	-	-	-	-	-	-	-	-	-	-	-	-	-	-	60
愛媛県	-	-	-	-	-	-	-	-	-	-	-	-	-	-	-	-	4	83
高知県	-	-	-	-	-	-	-	-	-	-	-	-	-	-	-	-	1	38
福岡県	-	-	-	-	-	-	-	-	-	-	-	-	-	-	-	-	10	403
佐賀県	-	-	-	-	-	-	-	-	-	-	-	-	-	-	-	-	1	54
長崎県	-	-	-	-	-	-	-	-	-	-	-	-	-	-	-	-	1	100
熊本県	-	-	-	-	-	-	-	-	-	-	-	-	-	-	-	-	1	115
大分県	-	-	-	-	-	-	-	-	-	-	-	-	-	-	-	-	7	100
宮崎県	-	-	-	-	-	-	-	-	-	-	-	-	-	-	-	-	1	93
鹿児島県	-	-	-	-	-	-	-	-	-	-	-	-	-	-	-	-	3	134
沖縄県	-	-	-	-	-	-	-	-	-	-	-	-	-	-	-	-	-	190

*病原体がSARSコロナウイルスであるものに限る。

**病原体がMERSコロナウイルスであるものに限る。2014年7月26日より届出対象疾患となりました。

***2013年5月6日より届出対象疾患となりました。

****病原体がSARS-CoV-2であるものに限る。2020年2月1日より届出対象疾患となりました。集計方法については巻末ページの(注)をご参照ください。

報告数・累積報告数、疾病・都道府県別

2020年第28週

	ジフテリア		重症急性 呼吸器症候群*		中東呼吸器 症候群**		鳥インフル エンザ(H5N1)		鳥インフル エンザ(H7N9)***		新型コロナウイルス 感染症**** (疑い例を含む)		コレラ		細菌性赤痢		腸管出血性 大腸菌感染症	
	報告数	累積	報告数	累積	報告数	累積	報告数	累積	報告数	累積	報告数	累積	報告数	累積	報告数	累積	報告数	累積
総 数	-	-	-	-	-	-	-	-	-	-	1560	21499	-	-	1	54	66	906
北海道	-	-	-	-	-	-	-	-	-	-	-	1052	-	-	-	-	2	55
青森県	-	-	-	-	-	-	-	-	-	-	3	30	-	-	-	3	1	12
岩手県	-	-	-	-	-	-	-	-	-	-	-	-	-	-	-	-	-	6
宮城県	-	-	-	-	-	-	-	-	-	-	7	102	-	-	-	-	2	14
秋田県	-	-	-	-	-	-	-	-	-	-	-	16	-	-	-	-	-	13
山形県	-	-	-	-	-	-	-	-	-	-	-	69	-	-	-	1	2	12
福島県	-	-	-	-	-	-	-	-	-	-	-	82	-	-	-	-	-	4
茨城県	-	-	-	-	-	-	-	-	-	-	-	169	-	-	-	10	3	14
栃木県	-	-	-	-	-	-	-	-	-	-	-	66	-	-	-	-	1	8
群馬県	-	-	-	-	-	-	-	-	-	-	-	149	-	-	-	-	3	16
埼玉県	-	-	-	-	-	-	-	-	-	-	-	1153	-	-	-	5	1	24
千葉県	-	-	-	-	-	-	-	-	-	-	27	1112	-	-	-	-	6	33
東京都	-	-	-	-	-	-	-	-	-	-	1204	8252	-	-	1	10	9	81
神奈川県	-	-	-	-	-	-	-	-	-	-	161	2297	-	-	-	3	3	48
新潟県	-	-	-	-	-	-	-	-	-	-	-	83	-	-	-	-	1	31
富山県	-	-	-	-	-	-	-	-	-	-	-	227	-	-	-	-	3	14
石川県	-	-	-	-	-	-	-	-	-	-	-	300	-	-	-	1	1	21
福井県	-	-	-	-	-	-	-	-	-	-	-	122	-	-	-	-	-	11
山梨県	-	-	-	-	-	-	-	-	-	-	-	46	-	-	-	-	-	2
長野県	-	-	-	-	-	-	-	-	-	-	-	76	-	-	-	-	-	21
岐阜県	-	-	-	-	-	-	-	-	-	-	-	154	-	-	-	-	1	5
静岡県	-	-	-	-	-	-	-	-	-	-	5	87	-	-	-	1	-	12
愛知県	-	-	-	-	-	-	-	-	-	-	1	525	-	-	-	19	8	45
三重県	-	-	-	-	-	-	-	-	-	-	-	46	-	-	-	-	-	8
滋賀県	-	-	-	-	-	-	-	-	-	-	-	99	-	-	-	-	-	23
京都府	-	-	-	-	-	-	-	-	-	-	-	365	-	-	-	-	1	11
大阪府	-	-	-	-	-	-	-	-	-	-	144	2072	-	-	-	1	5	52
兵庫県	-	-	-	-	-	-	-	-	-	-	3	713	-	-	-	-	1	19
奈良県	-	-	-	-	-	-	-	-	-	-	-	421	-	-	-	-	-	7
和歌山県	-	-	-	-	-	-	-	-	-	-	-	66	-	-	-	-	-	3
鳥取県	-	-	-	-	-	-	-	-	-	-	-	3	-	-	-	-	-	10
島根県	-	-	-	-	-	-	-	-	-	-	-	24	-	-	-	-	-	3
岡山県	-	-	-	-	-	-	-	-	-	-	-	25	-	-	-	-	3	39
広島県	-	-	-	-	-	-	-	-	-	-	-	164	-	-	-	-	2	28
山口県	-	-	-	-	-	-	-	-	-	-	-	37	-	-	-	-	-	18
徳島県	-	-	-	-	-	-	-	-	-	-	-	6	-	-	-	-	-	3
香川県	-	-	-	-	-	-	-	-	-	-	-	28	-	-	-	-	-	4
愛媛県	-	-	-	-	-	-	-	-	-	-	-	82	-	-	-	-	-	7
高知県	-	-	-	-	-	-	-	-	-	-	1	75	-	-	-	-	-	-
福岡県	-	-	-	-	-	-	-	-	-	-	4	764	-	-	-	-	2	61
佐賀県	-	-	-	-	-	-	-	-	-	-	-	42	-	-	-	-	2	12
長崎県	-	-	-	-	-	-	-	-	-	-	-	22	-	-	-	-	-	21
熊本県	-	-	-	-	-	-	-	-	-	-	-	46	-	-	-	-	-	12
大分県	-	-	-	-	-	-	-	-	-	-	-	60	-	-	-	-	1	10
宮崎県	-	-	-	-	-	-	-	-	-	-	-	17	-	-	-	-	2	11
鹿児島県	-	-	-	-	-	-	-	-	-	-	-	11	-	-	-	-	-	34
沖縄県	-	-	-	-	-	-	-	-	-	-	-	142	-	-	-	-	-	8

報告数・累積報告数, 疾病・都道府県別

2020年第28週

	腸チフス		パラチフス		E型肝炎		ウエストナイル熱		A型肝炎		エキノコックス症		黄熱		オウム病		オムスク出血熱	
	報告数	累積	報告数	累積	報告数	累積	報告数	累積	報告数	累積	報告数	累積	報告数	累積	報告数	累積	報告数	累積
総数	-	17	-	7	4	260	-	-	4	81	-	8	-	-	-	4	-	-
北海道	-	-	-	-	-	31	-	-	-	2	-	8	-	-	-	-	-	-
青森県	-	-	-	-	-	-	-	-	-	1	-	-	-	-	-	-	-	-
岩手県	-	-	-	-	-	1	-	-	-	1	-	-	-	-	-	-	-	-
宮城県	-	1	-	-	-	1	-	-	-	-	-	-	-	-	-	-	-	-
秋田県	-	-	-	-	-	2	-	-	-	-	-	-	-	-	-	-	-	-
山形県	-	-	-	-	-	1	-	-	-	1	-	-	-	-	-	-	-	-
福島県	-	-	-	-	-	2	-	-	-	2	-	-	-	-	-	-	-	-
茨城県	-	1	-	-	-	8	-	-	-	-	-	-	-	-	-	-	-	-
栃木県	-	-	-	-	-	5	-	-	-	-	-	-	-	-	-	1	-	-
群馬県	-	1	-	1	-	18	-	-	1	2	-	-	-	-	-	1	-	-
埼玉県	-	-	-	-	-	19	-	-	-	3	-	-	-	-	-	1	-	-
千葉県	-	4	-	-	-	12	-	-	-	1	-	-	-	-	-	-	-	-
東京都	-	1	-	1	3	74	-	-	1	20	-	-	-	-	-	-	-	-
神奈川県	-	1	-	1	1	17	-	-	-	5	-	-	-	-	-	-	-	-
新潟県	-	2	-	-	-	5	-	-	-	-	-	-	-	-	-	-	-	-
富山県	-	-	-	-	-	2	-	-	-	10	-	-	-	-	-	-	-	-
石川県	-	-	-	1	-	5	-	-	-	-	-	-	-	-	-	-	-	-
福井県	-	-	-	-	-	2	-	-	-	-	-	-	-	-	-	-	-	-
山梨県	-	-	-	-	-	2	-	-	-	-	-	-	-	-	-	-	-	-
長野県	-	1	-	-	-	2	-	-	-	1	-	-	-	-	-	-	-	-
岐阜県	-	-	-	-	-	1	-	-	-	-	-	-	-	-	-	-	-	-
静岡県	-	-	-	-	-	10	-	-	-	2	-	-	-	-	-	-	-	-
愛知県	-	1	-	-	-	4	-	-	-	4	-	-	-	-	-	-	-	-
三重県	-	-	-	-	-	5	-	-	-	-	-	-	-	-	-	-	-	-
滋賀県	-	-	-	1	-	-	-	-	-	-	-	-	-	-	-	-	-	-
京都府	-	-	-	-	-	2	-	-	-	1	-	-	-	-	-	-	-	-
大阪府	-	1	-	-	-	3	-	-	1	6	-	-	-	-	-	-	-	-
兵庫県	-	-	-	-	-	4	-	-	-	1	-	-	-	-	-	-	-	-
奈良県	-	-	-	-	-	-	-	-	-	1	-	-	-	-	-	-	-	-
和歌山県	-	-	-	-	-	-	-	-	-	-	-	-	-	-	-	-	-	-
鳥取県	-	-	-	-	-	-	-	-	-	1	-	-	-	-	-	-	-	-
島根県	-	-	-	-	-	1	-	-	-	-	-	-	-	-	-	-	-	-
岡山県	-	-	-	1	-	1	-	-	-	1	-	-	-	-	-	-	-	-
広島県	-	-	-	1	-	8	-	-	-	3	-	-	-	-	-	-	-	-
山口県	-	-	-	-	-	2	-	-	-	-	-	-	-	-	-	-	-	-
徳島県	-	-	-	-	-	-	-	-	-	-	-	-	-	-	-	-	-	-
香川県	-	2	-	-	-	-	-	-	-	-	-	-	-	-	-	-	-	-
愛媛県	-	1	-	-	-	1	-	-	-	-	-	-	-	-	-	-	-	-
高知県	-	-	-	-	-	-	-	-	-	-	-	-	-	-	-	-	-	-
福岡県	-	-	-	-	-	3	-	-	-	4	-	-	-	-	-	-	-	-
佐賀県	-	-	-	-	-	-	-	-	-	-	-	-	-	-	-	1	-	-
長崎県	-	-	-	-	-	-	-	-	-	-	-	-	-	-	-	-	-	-
熊本県	-	-	-	-	-	1	-	-	-	1	-	-	-	-	-	-	-	-
大分県	-	-	-	-	-	2	-	-	-	1	-	-	-	-	-	-	-	-
宮崎県	-	-	-	-	-	1	-	-	1	3	-	-	-	-	-	-	-	-
鹿児島県	-	-	-	-	-	2	-	-	-	2	-	-	-	-	-	-	-	-
沖縄県	-	-	-	-	-	-	-	-	-	1	-	-	-	-	-	-	-	-

*2016年2月15日より届出対象疾患となりました。

**2013年3月4日より届出対象疾患となりました。

報告数・累積報告数, 疾病・都道府県別

2020年第28週

	回帰熱		キヤサヌル 森林病		Q熱		狂犬病		コクシジ オイデス症		サル痘		ジカウイルス 感染症*		重症熱性血小板 減少症候群**		腎症候性出血熱	
	報告数	累積	報告数	累積	報告数	累積	報告数	累積	報告数	累積	報告数	累積	報告数	累積	報告数	累積	報告数	累積
総数	-	3	-	-	-	-	-	1	-	3	-	-	-	1	-	37	-	-
北海道	-	3	-	-	-	-	-	-	-	-	-	-	-	-	-	-	-	-
青森県	-	-	-	-	-	-	-	-	-	-	-	-	-	-	-	-	-	-
岩手県	-	-	-	-	-	-	-	-	-	-	-	-	-	-	-	-	-	-
宮城県	-	-	-	-	-	-	-	-	-	-	-	-	-	-	-	-	-	-
秋田県	-	-	-	-	-	-	-	-	-	-	-	-	-	-	-	-	-	-
山形県	-	-	-	-	-	-	-	-	-	-	-	-	-	-	-	-	-	-
福島県	-	-	-	-	-	-	-	-	-	-	-	-	-	-	-	-	-	-
茨城県	-	-	-	-	-	-	-	-	-	-	-	-	-	-	-	-	-	-
栃木県	-	-	-	-	-	-	-	-	-	-	-	-	-	-	-	-	-	-
群馬県	-	-	-	-	-	-	-	-	-	-	-	-	-	-	-	-	-	-
埼玉県	-	-	-	-	-	-	-	-	-	-	-	-	1	-	-	-	-	-
千葉県	-	-	-	-	-	-	-	-	-	-	-	-	-	-	-	-	-	-
東京都	-	-	-	-	-	-	-	-	1	-	-	-	-	-	-	-	-	-
神奈川県	-	-	-	-	-	-	-	-	-	-	-	-	-	-	-	-	-	-
新潟県	-	-	-	-	-	-	-	-	-	-	-	-	-	-	-	-	-	-
富山県	-	-	-	-	-	-	-	-	-	-	-	-	-	-	-	-	-	-
石川県	-	-	-	-	-	-	-	-	-	-	-	-	-	-	-	-	-	-
福井県	-	-	-	-	-	-	-	-	-	-	-	-	-	-	-	-	-	-
山梨県	-	-	-	-	-	-	-	-	-	-	-	-	-	-	-	-	-	-
長野県	-	-	-	-	-	-	-	-	-	-	-	-	-	-	-	-	-	-
岐阜県	-	-	-	-	-	-	-	-	-	-	-	-	-	-	-	-	-	-
静岡県	-	-	-	-	-	-	-	-	1	-	-	-	-	-	-	-	-	-
愛知県	-	-	-	-	-	-	1	-	-	-	-	-	-	-	-	-	-	-
三重県	-	-	-	-	-	-	-	-	-	-	-	-	-	-	-	-	-	-
滋賀県	-	-	-	-	-	-	-	-	-	-	-	-	-	-	-	-	-	-
京都府	-	-	-	-	-	-	-	-	-	-	-	-	-	-	1	-	-	-
大阪府	-	-	-	-	-	-	-	-	-	-	-	-	-	-	-	-	-	-
兵庫県	-	-	-	-	-	-	-	-	-	-	-	-	-	-	-	-	-	-
奈良県	-	-	-	-	-	-	-	-	-	-	-	-	-	-	-	-	-	-
和歌山県	-	-	-	-	-	-	-	-	-	-	-	-	-	-	-	3	-	-
鳥取県	-	-	-	-	-	-	-	-	-	-	-	-	-	-	1	-	-	-
島根県	-	-	-	-	-	-	-	-	-	-	-	-	-	-	-	-	-	-
岡山県	-	-	-	-	-	-	-	-	-	-	-	-	-	-	1	-	-	-
広島県	-	-	-	-	-	-	-	-	-	-	-	-	-	-	6	-	-	-
山口県	-	-	-	-	-	-	-	-	-	-	-	-	-	-	2	-	-	-
徳島県	-	-	-	-	-	-	-	-	-	-	-	-	-	-	-	-	-	-
香川県	-	-	-	-	-	-	-	-	-	-	-	-	-	-	-	-	-	-
愛媛県	-	-	-	-	-	-	-	-	-	-	-	-	-	-	2	-	-	-
高知県	-	-	-	-	-	-	-	-	-	-	-	-	-	-	3	-	-	-
福岡県	-	-	-	-	-	-	-	-	-	-	-	-	-	-	1	-	-	-
佐賀県	-	-	-	-	-	-	-	-	-	-	-	-	-	-	3	-	-	-
長崎県	-	-	-	-	-	-	-	-	-	-	-	-	-	-	4	-	-	-
熊本県	-	-	-	-	-	-	-	-	-	-	-	-	-	-	1	-	-	-
大分県	-	-	-	-	-	-	-	-	1	-	-	-	-	-	3	-	-	-
宮崎県	-	-	-	-	-	-	-	-	-	-	-	-	-	-	3	-	-	-
鹿児島県	-	-	-	-	-	-	-	-	-	-	-	-	-	-	3	-	-	-
沖縄県	-	-	-	-	-	-	-	-	-	-	-	-	-	-	-	-	-	-

*鳥インフルエンザ(H5N1及びH7N9)を除く。

報告数・累積報告数, 疾病・都道府県別

2020年第28週

	西部ウマ脳炎		ダニ媒介脳炎		炭 疽		チクングニア熱		つつが虫病		デング熱		東部ウマ脳炎		鳥インフルエンザ*		ニパウイルス感染症		
	報告数	累積	報告数	累積	報告数	累積	報告数	累積	報告数	累積	報告数	累積	報告数	累積	報告数	累積	報告数	累積	
総 数	-	-	-	-	-	-	3	2	104	-	41	-	-	-	-	-	-	-	-
北海道	-	-	-	-	-	-	-	-	-	-	-	-	-	-	-	-	-	-	-
青森県	-	-	-	-	-	-	-	-	13	-	-	-	-	-	-	-	-	-	-
岩手県	-	-	-	-	-	-	-	-	1	-	-	-	-	-	-	-	-	-	-
宮城県	-	-	-	-	-	-	-	-	-	-	-	-	-	-	-	-	-	-	-
秋田県	-	-	-	-	-	-	-	-	8	-	-	-	-	-	-	-	-	-	-
山形県	-	-	-	-	-	-	-	-	4	-	-	-	-	-	-	-	-	-	-
福島県	-	-	-	-	-	-	-	1	5	-	-	-	-	-	-	-	-	-	-
茨城県	-	-	-	-	-	-	-	-	3	-	-	-	-	-	-	-	-	-	-
栃木県	-	-	-	-	-	-	-	-	2	-	-	-	-	-	-	-	-	-	-
群馬県	-	-	-	-	-	-	-	-	-	-	-	-	-	-	-	-	-	-	-
埼玉県	-	-	-	-	-	-	-	-	-	-	2	-	-	-	-	-	-	-	-
千葉県	-	-	-	-	-	-	-	-	10	-	7	-	-	-	-	-	-	-	-
東京都	-	-	-	-	-	-	-	-	5	-	12	-	-	-	-	-	-	-	-
神奈川県	-	-	-	-	-	-	-	-	2	-	1	-	-	-	-	-	-	-	-
新潟県	-	-	-	-	-	-	-	-	4	-	-	-	-	-	-	-	-	-	-
富山県	-	-	-	-	-	-	-	-	-	-	1	-	-	-	-	-	-	-	-
石川県	-	-	-	-	-	-	-	-	-	-	1	-	-	-	-	-	-	-	-
福井県	-	-	-	-	-	-	-	-	-	-	-	-	-	-	-	-	-	-	-
山梨県	-	-	-	-	-	-	-	-	-	-	-	-	-	-	-	-	-	-	-
長野県	-	-	-	-	-	-	-	1	6	-	-	-	-	-	-	-	-	-	-
岐阜県	-	-	-	-	-	-	-	-	-	-	-	-	-	-	-	-	-	-	-
静岡県	-	-	-	-	-	-	-	-	-	-	2	-	-	-	-	-	-	-	-
愛知県	-	-	-	-	-	-	1	-	3	-	4	-	-	-	-	-	-	-	-
三重県	-	-	-	-	-	-	-	-	-	-	-	-	-	-	-	-	-	-	-
滋賀県	-	-	-	-	-	-	-	-	-	-	-	-	-	-	-	-	-	-	-
京都府	-	-	-	-	-	-	-	-	-	-	-	-	-	-	-	-	-	-	-
大阪府	-	-	-	-	-	-	-	-	-	-	4	-	-	-	-	-	-	-	-
兵庫県	-	-	-	-	-	-	-	-	-	-	2	-	-	-	-	-	-	-	-
奈良県	-	-	-	-	-	-	-	-	-	-	-	-	-	-	-	-	-	-	-
和歌山県	-	-	-	-	-	-	-	-	1	-	-	-	-	-	-	-	-	-	-
鳥取県	-	-	-	-	-	-	-	-	-	-	-	-	-	-	-	-	-	-	-
島根県	-	-	-	-	-	-	-	-	3	-	-	-	-	-	-	-	-	-	-
岡山県	-	-	-	-	-	-	-	-	1	-	-	-	-	-	-	-	-	-	-
広島県	-	-	-	-	-	-	-	-	1	-	1	-	-	-	-	-	-	-	-
山口県	-	-	-	-	-	-	-	-	-	-	-	-	-	-	-	-	-	-	-
徳島県	-	-	-	-	-	-	-	-	-	-	-	-	-	-	-	-	-	-	-
香川県	-	-	-	-	-	-	-	-	-	-	-	-	-	-	-	-	-	-	-
愛媛県	-	-	-	-	-	-	-	-	-	-	-	-	-	-	-	-	-	-	-
高知県	-	-	-	-	-	-	-	-	-	-	-	-	-	-	-	-	-	-	-
福岡県	-	-	-	-	-	-	-	-	-	-	1	-	-	-	-	-	-	-	-
佐賀県	-	-	-	-	-	-	-	-	-	-	-	-	-	-	-	-	-	-	-
長崎県	-	-	-	-	-	-	-	-	-	-	1	-	-	-	-	-	-	-	-
熊本県	-	-	-	-	-	-	1	-	-	-	2	-	-	-	-	-	-	-	-
大分県	-	-	-	-	-	-	-	-	-	-	-	-	-	-	-	-	-	-	-
宮崎県	-	-	-	-	-	-	-	-	7	-	-	-	-	-	-	-	-	-	-
鹿児島県	-	-	-	-	-	-	-	-	24	-	-	-	-	-	-	-	-	-	-
沖縄県	-	-	-	-	-	-	1	-	1	-	-	-	-	-	-	-	-	-	-

報告数・累積報告数, 疾病・都道府県別

2020年第28週

	日本紅斑熱		日本脳炎		ハンタウイルス 肺症候群		Bウイルス病		鼻 疽		プルセラ症		ベネズエラ ウマ脳炎		ヘンドラウイルス 感 染 症		発しんチフス	
	報告数	累積	報告数	累積	報告数	累積	報告数	累積	報告数	累積	報告数	累積	報告数	累積	報告数	累積	報告数	累積
総 数	11	116	-	1	-	-	-	-	-	-	-	1	-	-	-	-	-	-
北海道	-	-	-	-	-	-	-	-	-	-	-	-	-	-	-	-	-	-
青森県	-	-	-	-	-	-	-	-	-	-	-	-	-	-	-	-	-	-
岩手県	-	-	-	-	-	-	-	-	-	-	-	-	-	-	-	-	-	-
宮城県	-	-	-	-	-	-	-	-	-	-	-	-	-	-	-	-	-	-
秋田県	-	-	-	-	-	-	-	-	-	-	-	-	-	-	-	-	-	-
山形県	-	-	-	-	-	-	-	-	-	-	-	-	-	-	-	-	-	-
福島県	-	-	-	-	-	-	-	-	-	-	-	-	-	-	-	-	-	-
茨城県	-	-	-	-	-	-	-	-	-	-	-	-	-	-	-	-	-	-
栃木県	-	-	-	-	-	-	-	-	-	-	-	-	-	-	-	-	-	-
群馬県	-	-	-	-	-	-	-	-	-	-	-	-	-	-	-	-	-	-
埼玉県	-	-	-	-	-	-	-	-	-	-	-	-	-	-	-	-	-	-
千葉県	1	4	-	-	-	-	-	-	-	-	-	-	-	-	-	-	-	-
東京都	-	-	-	-	-	-	-	-	-	-	-	-	-	-	-	-	-	-
神奈川県	-	-	-	-	-	-	-	-	-	-	-	-	-	-	-	-	-	-
新潟県	-	-	-	-	-	-	-	-	-	-	-	-	-	-	-	-	-	-
富山県	-	-	-	-	-	-	-	-	-	-	-	-	-	-	-	-	-	-
石川県	-	1	-	-	-	-	-	-	-	-	-	-	-	-	-	-	-	-
福井県	-	1	-	-	-	-	-	-	-	-	-	-	-	-	-	-	-	-
山梨県	-	-	-	-	-	-	-	-	-	-	-	-	-	-	-	-	-	-
長野県	-	-	-	-	-	-	-	-	-	-	-	-	-	-	-	-	-	-
岐阜県	-	-	-	-	-	-	-	-	-	-	-	-	-	-	-	-	-	-
静岡県	-	2	-	-	-	-	-	-	-	-	-	-	-	-	-	-	-	-
愛知県	-	-	-	-	-	-	-	-	-	-	-	-	-	-	-	-	-	-
三重県	1	14	-	-	-	-	-	-	-	-	-	-	-	-	-	-	-	-
滋賀県	-	1	-	-	-	-	-	-	-	-	-	-	-	-	-	-	-	-
京都府	-	2	-	-	-	-	-	-	-	-	-	-	-	-	-	-	-	-
大阪府	1	3	-	-	-	-	-	-	-	-	-	1	-	-	-	-	-	-
兵庫県	1	4	-	-	-	-	-	-	-	-	-	-	-	-	-	-	-	-
奈良県	-	1	-	-	-	-	-	-	-	-	-	-	-	-	-	-	-	-
和歌山県	-	10	-	1	-	-	-	-	-	-	-	-	-	-	-	-	-	-
鳥取県	-	2	-	-	-	-	-	-	-	-	-	-	-	-	-	-	-	-
島根県	1	2	-	-	-	-	-	-	-	-	-	-	-	-	-	-	-	-
岡山県	-	1	-	-	-	-	-	-	-	-	-	-	-	-	-	-	-	-
広島県	3	29	-	-	-	-	-	-	-	-	-	-	-	-	-	-	-	-
山口県	-	1	-	-	-	-	-	-	-	-	-	-	-	-	-	-	-	-
徳島県	1	3	-	-	-	-	-	-	-	-	-	-	-	-	-	-	-	-
香川県	-	1	-	-	-	-	-	-	-	-	-	-	-	-	-	-	-	-
愛媛県	-	3	-	-	-	-	-	-	-	-	-	-	-	-	-	-	-	-
高知県	1	16	-	-	-	-	-	-	-	-	-	-	-	-	-	-	-	-
福岡県	-	-	-	-	-	-	-	-	-	-	-	-	-	-	-	-	-	-
佐賀県	1	4	-	-	-	-	-	-	-	-	-	-	-	-	-	-	-	-
長崎県	-	1	-	-	-	-	-	-	-	-	-	-	-	-	-	-	-	-
熊本県	-	4	-	-	-	-	-	-	-	-	-	-	-	-	-	-	-	-
大分県	-	-	-	-	-	-	-	-	-	-	-	-	-	-	-	-	-	-
宮崎県	-	3	-	-	-	-	-	-	-	-	-	-	-	-	-	-	-	-
鹿児島県	-	3	-	-	-	-	-	-	-	-	-	-	-	-	-	-	-	-
沖縄県	-	-	-	-	-	-	-	-	-	-	-	-	-	-	-	-	-	-

報告数・累積報告数, 疾病・都道府県別

2020年第28週

	ボツリヌス症		マラリア		野 兎 病		ライム病		リッサウイルス感染症		リフトバレー熱		類 鼻 疽		レジオネラ症		レプトスピラ症	
	報告数	累積	報告数	累積	報告数	累積	報告数	累積	報告数	累積	報告数	累積	報告数	累積	報告数	累積	報告数	累積
総 数	-	1	-	12	-	-	1	10	-	-	-	-	-	-	38	803	-	1
北海道	-	-	-	-	-	-	1	8	-	-	-	-	-	-	-	20	-	-
青森県	-	-	-	-	-	-	-	-	-	-	-	-	-	-	1	6	-	-
岩手県	-	-	-	-	-	-	-	-	-	-	-	-	-	-	-	5	-	-
宮城県	-	-	-	-	-	-	-	-	-	-	-	-	-	-	2	20	-	-
秋田県	-	-	-	-	-	-	-	-	-	-	-	-	-	-	1	7	-	-
山形県	-	-	-	-	-	-	-	-	-	-	-	-	-	-	1	15	-	-
福島県	-	-	-	-	-	-	-	-	-	-	-	-	-	-	-	11	-	-
茨城県	-	-	-	-	-	-	-	-	-	-	-	-	-	-	1	23	-	-
栃木県	-	-	-	-	-	-	-	-	-	-	-	-	-	-	3	12	-	-
群馬県	-	-	-	-	-	-	-	-	-	-	-	-	-	-	1	13	-	-
埼玉県	-	-	-	-	-	-	-	-	-	-	-	-	-	-	1	43	-	-
千葉県	-	-	-	1	-	-	-	-	-	-	-	-	-	-	1	40	-	-
東京都	-	-	-	5	-	-	-	1	-	-	-	-	-	-	4	52	-	-
神奈川県	-	-	-	1	-	-	-	-	-	-	-	-	-	-	1	54	-	-
新潟県	-	-	-	-	-	-	-	-	-	-	-	-	-	-	1	12	-	-
富山県	-	-	-	-	-	-	-	-	-	-	-	-	-	-	-	16	-	-
石川県	-	-	-	-	-	-	-	-	-	-	-	-	-	-	-	8	-	-
福井県	-	-	-	-	-	-	-	-	-	-	-	-	-	-	-	11	-	-
山梨県	-	-	-	-	-	-	-	-	-	-	-	-	-	-	1	6	-	-
長野県	-	-	-	-	-	-	-	-	-	-	-	-	-	-	1	25	-	-
岐阜県	-	-	-	-	-	-	-	1	-	-	-	-	-	-	-	11	-	-
静岡県	-	-	-	1	-	-	-	-	-	-	-	-	-	-	5	25	-	-
愛知県	-	-	-	-	-	-	-	-	-	-	-	-	-	-	2	37	-	-
三重県	-	-	-	-	-	-	-	-	-	-	-	-	-	-	-	10	-	-
滋賀県	-	-	-	-	-	-	-	-	-	-	-	-	-	-	-	12	-	-
京都府	-	-	-	1	-	-	-	-	-	-	-	-	-	-	-	13	-	-
大阪府	-	-	-	2	-	-	-	-	-	-	-	-	-	-	2	50	-	-
兵庫県	-	-	-	-	-	-	-	-	-	-	-	-	-	-	2	46	-	-
奈良県	-	-	-	-	-	-	-	-	-	-	-	-	-	-	-	7	-	-
和歌山県	-	-	-	-	-	-	-	-	-	-	-	-	-	-	-	8	-	-
鳥取県	-	-	-	-	-	-	-	-	-	-	-	-	-	-	-	2	-	-
島根県	-	-	-	-	-	-	-	-	-	-	-	-	-	-	-	6	-	1
岡山県	-	-	-	-	-	-	-	-	-	-	-	-	-	-	-	41	-	-
広島県	-	-	-	-	-	-	-	-	-	-	-	-	-	-	2	17	-	-
山口県	-	-	-	-	-	-	-	-	-	-	-	-	-	-	1	14	-	-
徳島県	-	-	-	-	-	-	-	-	-	-	-	-	-	-	1	14	-	-
香川県	-	-	-	-	-	-	-	-	-	-	-	-	-	-	-	5	-	-
愛媛県	-	-	-	-	-	-	-	-	-	-	-	-	-	-	-	9	-	-
高知県	-	-	-	-	-	-	-	-	-	-	-	-	-	-	-	3	-	-
福岡県	-	1	-	1	-	-	-	-	-	-	-	-	-	-	1	26	-	-
佐賀県	-	-	-	-	-	-	-	-	-	-	-	-	-	-	-	-	-	-
長崎県	-	-	-	-	-	-	-	-	-	-	-	-	-	-	-	8	-	-
熊本県	-	-	-	-	-	-	-	-	-	-	-	-	-	-	1	16	-	-
大分県	-	-	-	-	-	-	-	-	-	-	-	-	-	-	1	8	-	-
宮崎県	-	-	-	-	-	-	-	-	-	-	-	-	-	-	-	6	-	-
鹿児島県	-	-	-	-	-	-	-	-	-	-	-	-	-	-	-	7	-	-
沖縄県	-	-	-	-	-	-	-	-	-	-	-	-	-	-	-	3	-	-

*E型肝炎及びA型肝炎を除く。

**2014年9月19日より届出対象疾患となりました。

***急性灰白髄炎を除く。2018年5月1日より届出対象疾患となりました。

****ウエストナイル脳炎、西部ウマ脳炎、ダニ媒介脳炎、東部ウマ脳炎、日本脳炎、ベネズエラウマ脳炎及びリフトバレー熱を除く。

報告数・累積報告数、疾病・都道府県別

2020年第28週

	ロッキー山 紅斑熱		アマーバ赤痢		ウイルス性肝炎*		カババネム耐性 腸内細菌科細菌感染症**		急性弛緩性 麻痺***		急性脳炎****		クリプト スポリジウム症		クロイツフェルト ・ヤコブ病		劇症型溶血性 レンサ球菌感染症	
	報告数	累積	報告数	累積	報告数	累積	報告数	累積	報告数	累積	報告数	累積	報告数	累積	報告数	累積	報告数	累積
総 数	-	-	10	324	3	135	18	850	1	17	4	325	1	3	-	74	8	431
北海道	-	-	-	4	-	2	1	36	-	-	-	11	-	1	-	-	-	20
青森県	-	-	-	-	-	-	-	22	1	1	-	3	-	-	-	-	-	3
岩手県	-	-	-	2	-	1	-	6	-	-	-	-	-	-	-	1	-	5
宮城県	-	-	-	5	-	1	1	14	-	-	-	2	-	-	-	-	-	11
秋田県	-	-	-	-	-	2	-	6	-	-	-	4	-	-	-	1	-	3
山形県	-	-	-	7	-	2	-	3	-	-	-	1	-	-	-	2	1	11
福島県	-	-	-	2	-	1	3	19	-	-	-	5	-	-	-	-	-	6
茨城県	-	-	-	7	-	5	2	24	-	-	-	17	-	-	-	2	-	5
栃木県	-	-	-	3	1	2	1	6	-	2	-	6	-	-	-	-	-	6
群馬県	-	-	-	5	-	1	-	10	-	-	1	5	-	-	-	4	-	4
埼玉県	-	-	1	18	-	6	1	29	-	1	-	18	-	-	-	1	1	18
千葉県	-	-	-	14	-	5	1	25	-	1	1	30	-	-	-	4	-	21
東京都	-	-	1	64	-	32	1	60	-	1	-	19	-	-	-	9	-	53
神奈川県	-	-	1	26	-	10	1	56	-	-	-	20	-	-	-	3	-	27
新潟県	-	-	-	2	-	2	1	24	-	-	-	6	-	-	-	1	-	8
富山県	-	-	-	3	-	1	-	8	-	-	-	3	-	-	-	-	-	6
石川県	-	-	1	3	-	1	-	7	-	-	-	2	-	-	-	2	-	4
福井県	-	-	-	-	-	-	1	11	-	-	-	1	-	-	-	-	-	2
山梨県	-	-	-	-	-	-	-	-	-	-	-	-	-	-	-	-	1	1
長野県	-	-	-	4	-	3	-	17	-	-	1	21	-	-	-	4	-	9
岐阜県	-	-	2	5	-	1	-	11	-	2	-	1	-	-	-	1	-	6
静岡県	-	-	-	8	-	5	-	17	-	-	-	12	-	-	-	2	1	9
愛知県	-	-	-	20	1	9	1	61	-	1	1	22	-	-	-	4	-	28
三重県	-	-	-	2	-	1	-	13	-	-	-	6	-	-	-	-	-	10
滋賀県	-	-	-	3	-	1	-	8	-	-	-	7	-	-	-	-	-	6
京都府	-	-	-	6	-	-	-	18	-	-	-	6	-	-	-	-	-	6
大阪府	-	-	-	28	1	16	-	61	-	1	-	13	-	1	-	2	1	28
兵庫県	-	-	-	15	-	2	1	46	-	-	-	13	-	-	-	3	1	25
奈良県	-	-	2	7	-	-	-	16	-	-	-	2	-	-	-	2	-	6
和歌山県	-	-	-	1	-	1	-	7	-	-	-	1	-	-	-	1	-	7
鳥取県	-	-	-	3	-	-	-	4	-	-	-	6	-	-	-	-	-	5
島根県	-	-	-	-	-	-	-	14	-	-	-	1	-	-	-	1	-	1
岡山県	-	-	-	11	-	2	-	15	-	1	-	5	-	-	-	1	1	3
広島県	-	-	1	7	-	1	-	26	-	-	-	6	-	-	-	3	-	12
山口県	-	-	-	3	-	-	1	13	-	1	-	8	-	-	-	-	-	3
徳島県	-	-	-	1	-	-	-	5	-	-	-	-	-	-	-	2	-	2
香川県	-	-	-	3	-	2	-	5	-	1	-	3	-	-	-	1	-	-
愛媛県	-	-	-	1	-	2	-	4	-	-	-	5	-	-	-	4	-	4
高知県	-	-	-	-	-	1	-	4	-	-	-	1	-	-	-	2	-	2
福岡県	-	-	-	6	-	11	-	56	-	1	-	14	1	1	-	3	1	22
佐賀県	-	-	-	5	-	-	1	6	-	-	-	2	-	-	-	1	-	5
長崎県	-	-	-	1	-	-	-	19	-	-	-	3	-	-	-	1	-	2
熊本県	-	-	1	5	-	-	-	13	-	1	-	-	-	-	-	2	-	3
大分県	-	-	-	3	-	1	-	6	-	-	-	5	-	-	-	-	-	2
宮崎県	-	-	-	5	-	1	-	1	-	-	-	1	-	-	-	2	-	5
鹿児島県	-	-	-	3	-	1	-	9	-	2	-	8	-	-	-	2	-	4
沖縄県	-	-	-	3	-	-	-	9	-	-	-	-	-	-	-	-	-	2

*2013年4月1日より届出対象疾患となりました。
 **2014年9月19日より届出対象疾患となりました。

報告数・累積報告数, 疾病・都道府県別

2020年第28週

	後天性免疫不全 症候群		ジアルジア症		侵襲性インフル エンザ菌感染症*		侵襲性髄膜炎菌 感染症*		侵襲性肺炎球菌 感染症*		水痘** (入院例に限る)		先天性風しん 症候群		梅毒		播種性 クリプトコックス症**	
	報告数	累積	報告数	累積	報告数	累積	報告数	累積	報告数	累積	報告数	累積	報告数	累積	報告数	累積	報告数	累積
総数	9	527	-	14	1	175	-	11	9	1027	5	199	-	1	64	3027	4	72
北海道	-	11	-	-	-	5	-	1	-	32	1	15	-	-	1	65	-	1
青森県	1	1	-	-	-	1	-	-	-	6	1	2	-	-	-	8	-	-
岩手県	-	2	-	-	-	1	-	-	-	8	-	1	-	-	-	4	-	-
宮城県	-	4	-	-	-	2	-	-	-	19	-	-	-	-	1	33	-	-
秋田県	-	1	-	-	-	-	-	-	-	9	1	7	-	-	2	34	-	1
山形県	-	2	-	-	-	-	-	-	-	19	-	3	-	-	-	7	-	-
福島県	-	2	-	-	-	1	-	-	-	12	-	2	-	1	-	34	-	1
茨城県	-	9	-	1	-	2	-	-	-	17	-	-	-	-	2	44	1	1
栃木県	-	5	-	-	-	2	-	-	-	15	-	2	-	-	-	41	-	3
群馬県	-	4	-	1	-	-	-	-	-	13	-	4	-	-	1	28	-	1
埼玉県	-	13	-	-	-	9	-	2	2	41	-	9	-	-	1	70	1	4
千葉県	1	18	-	1	-	5	-	-	2	41	-	5	-	-	2	72	-	2
東京都	3	180	-	3	-	18	-	1	-	101	-	25	-	-	14	781	-	9
神奈川県	1	32	-	1	1	16	-	-	1	61	-	14	-	-	3	97	-	3
新潟県	-	1	-	-	-	1	-	-	-	22	-	1	-	-	-	16	-	2
富山県	-	1	-	-	-	-	-	-	-	8	-	7	-	-	-	15	-	-
石川県	-	6	-	-	-	-	-	-	-	12	-	1	-	-	1	11	-	-
福井県	-	1	-	-	-	1	-	-	-	6	-	3	-	-	-	6	-	1
山梨県	-	3	-	-	-	-	-	-	-	7	-	2	-	-	-	3	-	-
長野県	-	3	-	-	-	3	-	-	-	9	-	1	-	-	-	22	-	5
岐阜県	-	11	-	-	-	12	-	-	1	21	-	6	-	-	-	38	-	3
静岡県	-	8	-	-	-	1	-	-	-	21	-	9	-	-	3	67	-	1
愛知県	2	45	-	1	-	20	-	2	1	84	-	12	-	-	5	172	-	3
三重県	-	5	-	1	-	-	-	-	-	13	-	1	-	-	1	25	-	2
滋賀県	-	3	-	-	-	3	-	-	-	8	-	1	-	-	-	19	-	1
京都府	-	3	-	-	-	4	-	-	-	30	-	2	-	-	-	48	-	1
大阪府	-	49	-	4	-	20	-	2	-	68	-	6	-	-	12	510	-	2
兵庫県	-	23	-	-	-	3	-	1	-	52	1	11	-	-	5	141	-	3
奈良県	-	1	-	-	-	4	-	-	-	13	-	4	-	-	-	21	-	2
和歌山県	-	1	-	-	-	3	-	-	-	7	-	1	-	-	-	12	-	1
鳥取県	-	-	-	-	-	-	-	1	-	8	-	2	-	-	-	22	-	2
島根県	-	1	-	-	-	-	-	-	-	12	-	-	-	-	-	8	-	-
岡山県	-	10	-	-	-	1	-	-	1	8	-	2	-	-	-	93	-	2
広島県	-	6	-	-	-	2	-	-	-	21	-	2	-	-	1	59	-	-
山口県	1	3	-	-	-	4	-	-	-	9	-	-	-	-	-	13	-	-
徳島県	-	2	-	-	-	4	-	1	-	5	-	3	-	-	2	12	-	-
香川県	-	2	-	-	-	1	-	-	-	14	-	1	-	-	-	30	-	-
愛媛県	-	2	-	-	-	-	-	-	-	8	-	1	-	-	1	33	-	1
高知県	-	3	-	-	-	1	-	-	-	9	-	3	-	-	-	10	-	-
福岡県	-	21	-	-	-	9	-	-	-	51	1	10	-	-	3	166	-	4
佐賀県	-	5	-	-	-	-	-	-	-	7	-	2	-	-	1	6	-	-
長崎県	-	-	-	-	-	1	-	-	-	17	-	-	-	-	-	13	-	2
熊本県	-	3	-	-	-	2	-	-	-	16	-	3	-	-	-	53	-	2
大分県	-	5	-	-	-	1	-	-	-	4	-	4	-	-	-	15	-	2
宮崎県	-	2	-	-	-	2	-	-	-	9	-	6	-	-	2	9	1	2
鹿児島県	-	6	-	-	-	-	-	-	1	21	-	3	-	-	-	30	1	2
沖縄県	-	8	-	1	-	10	-	-	-	33	-	-	-	-	-	11	-	-

*2018年1月1日より届出対象疾患となりました。
 **2014年9月19日より届出対象疾患となりました。

報告数・累積報告数, 疾病・都道府県別

2020年第28週

	破傷風		バンコマイシン耐性 黄色ブドウ球菌感染症		バンコマイシン耐性 腸球菌感染症		百日咳*		風しん		麻しん		薬剤耐性アシネト バクター感染症**	
	報告数	累積	報告数	累積	報告数	累積	報告数	累積	報告数	累積	報告数	累積	報告数	累積
総数	-	52	-	-	-	72	5	2572	1	84	-	12	-	4
北海道	-	1	-	-	-	1	1	134	-	2	-	-	-	1
青森県	-	-	-	-	-	1	-	15	-	-	-	-	-	-
岩手県	-	-	-	-	-	-	-	22	-	-	-	-	-	-
宮城県	-	1	-	-	-	1	-	42	-	-	-	-	-	-
秋田県	-	1	-	-	-	-	-	9	-	-	-	-	-	-
山形県	-	-	-	-	-	-	-	6	-	1	-	-	-	-
福島県	-	-	-	-	-	-	-	37	-	-	-	-	-	-
茨城県	-	3	-	-	-	-	-	54	-	1	-	-	-	-
栃木県	-	5	-	-	-	1	-	40	-	1	-	-	-	-
群馬県	-	-	-	-	-	-	-	74	-	-	-	-	-	-
埼玉県	-	3	-	-	-	1	-	88	1	4	-	-	-	-
千葉県	-	2	-	-	-	4	-	72	-	6	-	-	-	1
東京都	-	4	-	-	-	6	1	228	-	21	-	2	-	-
神奈川県	-	4	-	-	-	4	-	65	-	7	-	1	-	-
新潟県	-	-	-	-	-	1	1	157	-	1	-	-	-	-
富山県	-	2	-	-	-	-	-	26	-	-	-	-	-	-
石川県	-	-	-	-	-	-	-	19	-	-	-	-	-	-
福井県	-	-	-	-	-	-	-	3	-	-	-	-	-	-
山梨県	-	-	-	-	-	-	1	10	-	-	-	-	-	-
長野県	-	-	-	-	-	-	-	61	-	2	-	-	-	-
岐阜県	-	-	-	-	-	-	-	44	-	1	-	-	-	-
静岡県	-	2	-	-	-	15	-	144	-	2	-	1	-	-
愛知県	-	2	-	-	-	1	-	153	-	8	-	2	-	-
三重県	-	1	-	-	-	-	-	18	-	4	-	-	-	-
滋賀県	-	-	-	-	-	-	-	19	-	1	-	1	-	-
京都府	-	-	-	-	-	2	-	28	-	-	-	1	-	-
大阪府	-	-	-	-	-	11	-	100	-	5	-	1	-	1
兵庫県	-	-	-	-	-	-	-	118	-	7	-	1	-	-
奈良県	-	1	-	-	-	7	-	8	-	-	-	-	-	-
和歌山県	-	-	-	-	-	5	-	28	-	-	-	-	-	-
鳥取県	-	-	-	-	-	-	-	12	-	-	-	-	-	-
島根県	-	2	-	-	-	-	-	1	-	-	-	-	-	-
岡山県	-	3	-	-	-	-	-	83	-	1	-	-	-	-
広島県	-	1	-	-	-	2	-	66	-	1	-	1	-	-
山口県	-	-	-	-	-	-	-	21	-	1	-	-	-	-
徳島県	-	1	-	-	-	1	-	3	-	-	-	-	-	-
香川県	-	1	-	-	-	-	-	8	-	1	-	-	-	-
愛媛県	-	1	-	-	-	-	-	38	-	1	-	-	-	-
高知県	-	2	-	-	-	-	-	31	-	-	-	-	-	-
福岡県	-	1	-	-	-	4	-	103	-	3	-	1	-	1
佐賀県	-	-	-	-	-	-	-	18	-	1	-	-	-	-
長崎県	-	1	-	-	-	-	-	19	-	-	-	-	-	-
熊本県	-	2	-	-	-	-	-	108	-	-	-	-	-	-
大分県	-	-	-	-	-	2	1	108	-	-	-	-	-	-
宮崎県	-	3	-	-	-	-	-	37	-	-	-	-	-	-
鹿児島県	-	2	-	-	-	-	-	72	-	1	-	-	-	-
沖縄県	-	-	-	-	-	2	-	22	-	-	-	-	-	-

注) 百日咳は2018年1月1日より全数把握対象疾患に変更となりました。
 *鳥インフルエンザ及び新型インフルエンザ等感染症を除く。
 **2018年第9週より定点当たり報告数の表示が開始されました。

報告数・定点当り報告数, 疾病・都道府県別

2020年第28週

	インフルエンザ*		RSウイルス感染症**		咽頭結膜熱		A群溶血性レンサ球菌咽頭炎		感染性胃腸炎		水痘		手足口病		伝染性紅斑		突発性発しん	
	報告数	定点当り	報告数	定点当り	報告数	定点当り	報告数	定点当り	報告数	定点当り	報告数	定点当り	報告数	定点当り	報告数	定点当り	報告数	定点当り
総数	9	0.00	43	0.01	501	0.16	3130	0.99	6862	2.17	383	0.12	436	0.14	59	0.02	1787	0.57
北海道	-	-	5	0.04	27	0.20	141	1.02	98	0.71	18	0.13	10	0.07	-	-	40	0.29
青森県	-	-	-	-	3	0.07	12	0.29	62	1.48	5	0.12	4	0.10	1	0.02	23	0.55
岩手県	-	-	1	0.02	15	0.37	65	1.59	110	2.68	11	0.27	6	0.15	-	-	29	0.71
宮城県	-	-	-	-	12	0.21	28	0.48	71	1.22	4	0.07	8	0.14	-	-	43	0.74
秋田県	-	-	1	0.03	3	0.09	16	0.46	34	0.97	7	0.20	13	0.37	-	-	13	0.37
山形県	-	-	-	-	15	0.52	58	2.00	45	1.55	1	0.03	4	0.14	1	0.03	20	0.69
福島県	1	0.01	-	-	19	0.38	60	1.20	50	1.00	7	0.14	3	0.06	1	0.02	44	0.88
茨城県	-	-	2	0.03	13	0.17	71	0.95	150	2.00	8	0.11	13	0.17	3	0.04	25	0.33
栃木県	-	-	-	-	2	0.04	18	0.38	51	1.06	7	0.15	9	0.19	2	0.04	31	0.65
群馬県	-	-	-	-	4	0.08	42	0.79	117	2.21	15	0.28	4	0.08	-	-	38	0.72
埼玉県	-	-	2	0.01	7	0.04	160	1.00	506	3.16	18	0.11	29	0.18	1	0.01	98	0.61
千葉県	-	-	2	0.02	3	0.02	181	1.37	239	1.81	9	0.07	18	0.14	2	0.02	80	0.61
東京都	-	-	2	0.01	17	0.07	177	0.69	740	2.87	31	0.12	44	0.17	3	0.01	158	0.61
神奈川県	-	-	1	0.00	20	0.09	225	1.00	416	1.85	23	0.10	15	0.07	6	0.03	115	0.51
新潟県	-	-	3	0.05	21	0.37	91	1.60	67	1.18	8	0.14	4	0.07	1	0.02	40	0.70
富山県	1	0.02	-	-	5	0.17	24	0.83	93	3.21	1	0.03	-	-	2	0.07	14	0.48
石川県	-	-	-	-	5	0.17	35	1.21	80	2.76	5	0.17	2	0.07	-	-	16	0.55
福井県	-	-	-	-	1	0.04	12	0.52	49	2.13	1	0.04	4	0.17	1	0.04	10	0.43
山梨県	-	-	-	-	5	0.21	14	0.58	39	1.63	12	0.50	1	0.04	-	-	7	0.29
長野県	-	-	1	0.02	1	0.02	56	1.04	152	2.81	8	0.15	7	0.13	2	0.04	30	0.56
岐阜県	1	0.01	2	0.04	5	0.09	19	0.36	50	0.94	2	0.04	3	0.06	1	0.02	15	0.28
静岡県	-	-	-	-	8	0.09	62	0.70	207	2.33	8	0.09	7	0.08	-	-	43	0.48
愛知県	-	-	-	-	5	0.03	183	1.01	324	1.78	26	0.14	14	0.08	3	0.02	63	0.35
三重県	-	-	-	-	9	0.20	23	0.51	89	1.98	9	0.20	-	-	1	0.02	27	0.60
滋賀県	2	0.03	2	0.06	5	0.14	17	0.47	61	1.69	5	0.14	1	0.03	-	-	16	0.44
京都府	-	-	-	-	6	0.08	61	0.79	97	1.26	7	0.09	8	0.10	-	-	41	0.53
大阪府	3	0.01	2	0.01	25	0.13	132	0.67	409	2.09	19	0.10	14	0.07	3	0.02	108	0.55
兵庫県	-	-	-	-	9	0.07	56	0.43	357	2.77	4	0.03	8	0.06	3	0.02	63	0.49
奈良県	-	-	-	-	2	0.06	25	0.74	73	2.15	3	0.09	2	0.06	-	-	17	0.50
和歌山県	-	-	-	-	4	0.13	13	0.43	48	1.60	3	0.10	-	-	1	0.03	12	0.40
鳥取県	-	-	-	-	11	0.58	60	3.16	62	3.26	6	0.32	-	-	1	0.05	8	0.42
島根県	-	-	-	-	6	0.26	8	0.35	72	3.13	3	0.13	1	0.04	-	-	15	0.65
岡山県	-	-	-	-	12	0.22	16	0.30	157	2.91	5	0.09	5	0.09	-	-	19	0.35
広島県	-	-	-	-	17	0.24	71	0.99	202	2.81	7	0.10	5	0.07	2	0.03	35	0.49
山口県	-	-	1	0.02	9	0.20	36	0.78	83	1.80	3	0.07	6	0.13	1	0.02	28	0.61
徳島県	-	-	1	0.04	12	0.52	6	0.26	27	1.17	3	0.13	4	0.17	1	0.04	18	0.78
香川県	-	-	-	-	5	0.18	11	0.39	91	3.25	2	0.07	2	0.07	1	0.04	21	0.75
愛媛県	-	-	-	-	1	0.03	38	1.03	127	3.43	5	0.14	-	-	-	-	39	1.05
高知県	-	-	-	-	5	0.18	19	0.68	35	1.25	4	0.14	8	0.29	3	0.11	13	0.46
福岡県	-	-	2	0.02	27	0.23	362	3.02	374	3.12	15	0.13	55	0.46	2	0.02	110	0.92
佐賀県	-	-	-	-	10	0.43	28	1.22	26	1.13	1	0.04	1	0.04	-	-	27	1.17
長崎県	-	-	1	0.02	6	0.14	95	2.16	37	0.84	10	0.23	10	0.23	4	0.09	24	0.55
熊本県	-	-	-	-	16	0.32	48	0.96	143	2.86	8	0.16	29	0.58	2	0.04	52	1.04
大分県	-	-	-	-	2	0.06	23	0.64	151	4.19	10	0.28	1	0.03	-	-	28	0.78
宮崎県	-	-	-	-	23	0.64	127	3.53	163	4.53	8	0.22	8	0.22	2	0.06	34	0.94
鹿児島県	-	-	7	0.13	32	0.60	61	1.15	180	3.40	4	0.08	41	0.77	1	0.02	24	0.45
沖縄県	1	0.02	5	0.15	31	0.91	44	1.29	48	1.41	4	0.12	5	0.15	1	0.03	13	0.38

*髄膜炎菌、肺炎球菌、インフルエンザ菌を原因として同定された場合を除く。
 **オウム病を除く。
 ***病原体がロタウイルスであるものに限る。2013年10月14日より届出対象疾患となりました。

報告数・定点当り報告数、疾病・都道府県別

2020年第28週

	ヘルパンギーナ		流行性耳下腺炎		急性出血性結膜炎		流行性角結膜炎		細菌性髄膜炎*		無菌性髄膜炎		マイコプラズマ肺炎		クラミジア肺炎**		感染性胃腸炎(ロタウイルス)***	
	報告数	定点当り	報告数	定点当り	報告数	定点当り	報告数	定点当り	報告数	定点当り	報告数	定点当り	報告数	定点当り	報告数	定点当り	報告数	定点当り
総数	725	0.23	189	0.06	8	0.01	130	0.19	9	0.02	9	0.02	25	0.05	1	0.00	2	0.00
北海道	1	0.01	5	0.04	-	-	6	0.21	-	-	-	-	-	-	-	-	-	-
青森県	1	0.02	1	0.02	-	-	1	0.09	-	-	-	-	1	0.17	-	-	-	-
岩手県	1	0.02	4	0.10	-	-	3	0.21	-	-	-	-	-	-	-	-	-	-
宮城県	3	0.05	3	0.05	1	0.08	1	0.08	-	-	-	-	4	0.33	-	-	-	-
秋田県	1	0.03	1	0.03	-	-	1	0.14	-	-	-	-	-	-	-	-	-	-
山形県	-	-	1	0.03	-	-	-	-	-	-	-	-	-	-	-	-	-	-
福島県	4	0.08	3	0.06	-	-	5	0.38	-	-	-	-	-	-	-	-	-	-
茨城県	3	0.04	1	0.01	-	-	12	0.71	-	-	-	-	1	0.08	-	-	-	-
栃木県	2	0.04	3	0.06	-	-	-	-	-	-	-	-	1	0.14	1	0.14	-	-
群馬県	3	0.06	2	0.04	-	-	9	0.60	-	-	-	-	-	-	-	-	-	-
埼玉県	6	0.04	9	0.06	3	0.08	13	0.33	1	0.09	1	0.09	-	-	-	-	-	-
千葉県	6	0.05	8	0.06	-	-	5	0.15	1	0.11	-	-	2	0.22	-	-	-	-
東京都	28	0.11	21	0.08	1	0.03	4	0.11	1	0.04	1	0.04	1	0.04	-	-	1	0.04
神奈川県	11	0.05	17	0.08	1	0.02	15	0.30	-	-	-	-	-	-	-	-	-	-
新潟県	1	0.02	5	0.09	-	-	3	0.30	-	-	-	-	2	0.15	-	-	-	-
富山県	4	0.14	1	0.03	-	-	-	-	-	-	-	-	-	-	-	-	-	-
石川県	-	-	1	0.03	-	-	-	-	-	-	1	0.20	-	-	-	-	-	-
福井県	3	0.13	1	0.04	-	-	2	0.67	1	0.17	-	-	-	-	-	-	-	-
山梨県	1	0.04	2	0.08	-	-	-	-	-	-	-	-	-	-	-	-	-	-
長野県	13	0.24	1	0.02	-	-	2	0.18	1	0.09	-	-	1	0.09	-	-	-	-
岐阜県	1	0.02	1	0.02	-	-	1	0.09	-	-	-	-	-	-	-	-	-	-
静岡県	-	-	11	0.12	-	-	7	0.32	-	-	-	-	-	-	-	-	-	-
愛知県	9	0.05	16	0.09	-	-	-	-	-	-	3	0.20	-	-	-	-	-	-
三重県	5	0.11	-	-	-	-	-	-	1	0.11	1	0.11	-	-	-	-	-	-
滋賀県	19	0.53	-	-	-	-	-	-	-	-	-	-	-	-	-	-	-	-
京都府	9	0.12	3	0.04	-	-	4	0.22	-	-	-	-	-	-	-	-	-	-
大阪府	21	0.11	5	0.03	-	-	3	0.06	-	-	-	-	1	0.06	-	-	1	0.06
兵庫県	10	0.08	5	0.04	-	-	5	0.14	3	0.21	1	0.07	1	0.07	-	-	-	-
奈良県	-	-	1	0.03	-	-	-	-	-	-	-	-	-	-	-	-	-	-
和歌山県	-	-	-	-	-	-	-	-	-	-	-	-	3	0.27	-	-	-	-
鳥取県	1	0.05	-	-	-	-	-	-	-	-	-	-	-	-	-	-	-	-
島根県	1	0.04	1	0.04	-	-	-	-	-	-	-	-	-	-	-	-	-	-
岡山県	-	-	1	0.02	-	-	1	0.08	-	-	-	-	-	-	-	-	-	-
広島県	2	0.03	6	0.08	-	-	6	0.32	-	-	-	-	1	0.05	-	-	-	-
山口県	1	0.02	1	0.02	-	-	-	-	-	-	-	-	1	0.11	-	-	-	-
徳島県	2	0.09	3	0.13	-	-	-	-	-	-	-	-	-	-	-	-	-	-
香川県	2	0.07	2	0.07	-	-	-	-	-	-	-	-	-	-	-	-	-	-
愛媛県	-	-	3	0.08	2	0.25	3	0.38	-	-	-	-	-	-	-	-	-	-
高知県	-	-	2	0.07	-	-	1	0.33	-	-	-	-	1	0.13	-	-	-	-
福岡県	99	0.83	9	0.08	-	-	1	0.04	-	-	-	-	-	-	-	-	-	-
佐賀県	12	0.52	2	0.09	-	-	-	-	-	-	-	-	-	-	-	-	-	-
長崎県	184	4.18	7	0.16	-	-	-	-	-	-	-	-	-	-	-	-	-	-
熊本県	50	1.00	5	0.10	-	-	9	1.00	-	-	-	-	1	0.07	-	-	-	-
大分県	29	0.81	1	0.03	-	-	-	-	-	-	-	-	2	0.18	-	-	-	-
宮崎県	8	0.22	6	0.17	-	-	4	0.67	-	-	-	-	-	-	-	-	-	-
鹿児島県	145	2.74	6	0.11	-	-	1	0.14	-	-	-	-	1	0.08	-	-	-	-
沖縄県	23	0.68	2	0.06	-	-	2	0.22	-	-	1	0.14	-	-	-	-	-	-

報告数・疾病・都道府県別
 2020年第28週

	インフルエンザ (入院患者)
	報告数
総 数	2
北海道	-
青森県	-
岩手県	-
宮城県	-
秋田県	-
山形県	-
福島県	-
茨城県	-
栃木県	-
群馬県	-
埼玉県	-
千葉県	-
東京都	-
神奈川県	-
新潟県	-
富山県	-
石川県	-
福井県	-
山梨県	-
長野県	-
岐阜県	-
静岡県	1
愛知県	-
三重県	-
滋賀県	-
京都府	-
大阪府	-
兵庫県	-
奈良県	-
和歌山県	-
鳥取県	-
島根県	-
岡山県	1
広島県	-
山口県	-
徳島県	-
香川県	-
愛媛県	-
高知県	-
福岡県	-
佐賀県	-
長崎県	-
熊本県	-
大分県	-
宮崎県	-
鹿児島県	-
沖縄県	-

獣医師が届出を行う感染症と対象動物

注)2017年第16週より報告数は頭数を示しています〔鳥インフルエンザ(H5N1又はH7N9)の鳥類を除く〕。

報告数・累積報告数, 疾病・都道府県別

2020年第28週

	エボラ出血熱		マールブルグ病		ペスト		重症急性呼吸器症候群(SARS)						細菌性赤痢		ウエストナイル熱		エキノコックス症	
	サル		サル		プレーリードッグ	イタチアナグマ		タヌキ		ハクビシン		サル		鳥類		犬		
	報告数	累積	報告数	累積	報告数	累積	報告数	累積	報告数	累積	報告数	累積	報告数	累積	報告数	累積	報告数	累積
総 数	-	-	-	-	-	-	-	-	-	-	-	-	4	-	-	-	3	
北海道	-	-	-	-	-	-	-	-	-	-	-	-	-	-	-	-	-	
青森県	-	-	-	-	-	-	-	-	-	-	-	-	-	-	-	-	-	
岩手県	-	-	-	-	-	-	-	-	-	-	-	-	-	-	-	-	-	
宮城県	-	-	-	-	-	-	-	-	-	-	-	-	-	-	-	-	-	
秋田県	-	-	-	-	-	-	-	-	-	-	-	-	-	-	-	-	-	
山形県	-	-	-	-	-	-	-	-	-	-	-	-	-	-	-	-	-	
福島県	-	-	-	-	-	-	-	-	-	-	-	-	-	-	-	-	-	
茨城県	-	-	-	-	-	-	-	-	-	-	-	-	3	-	-	-	-	
栃木県	-	-	-	-	-	-	-	-	-	-	-	-	-	-	-	-	-	
群馬県	-	-	-	-	-	-	-	-	-	-	-	-	-	-	-	-	-	
埼玉県	-	-	-	-	-	-	-	-	-	-	-	-	-	-	-	-	-	
千葉県	-	-	-	-	-	-	-	-	-	-	-	-	-	-	-	-	-	
東京都	-	-	-	-	-	-	-	-	-	-	-	-	-	-	-	-	-	
神奈川県	-	-	-	-	-	-	-	-	-	-	-	-	-	-	-	-	-	
新潟県	-	-	-	-	-	-	-	-	-	-	-	-	-	-	-	-	-	
富山県	-	-	-	-	-	-	-	-	-	-	-	-	-	-	-	-	-	
石川県	-	-	-	-	-	-	-	-	-	-	-	-	-	-	-	-	-	
福井県	-	-	-	-	-	-	-	-	-	-	-	-	-	-	-	-	-	
山梨県	-	-	-	-	-	-	-	-	-	-	-	-	-	-	-	-	-	
長野県	-	-	-	-	-	-	-	-	-	-	-	-	1	-	-	-	-	
岐阜県	-	-	-	-	-	-	-	-	-	-	-	-	-	-	-	-	-	
静岡県	-	-	-	-	-	-	-	-	-	-	-	-	-	-	-	-	-	
愛知県	-	-	-	-	-	-	-	-	-	-	-	-	-	-	-	-	3	
三重県	-	-	-	-	-	-	-	-	-	-	-	-	-	-	-	-	-	
滋賀県	-	-	-	-	-	-	-	-	-	-	-	-	-	-	-	-	-	
京都府	-	-	-	-	-	-	-	-	-	-	-	-	-	-	-	-	-	
大阪府	-	-	-	-	-	-	-	-	-	-	-	-	-	-	-	-	-	
兵庫県	-	-	-	-	-	-	-	-	-	-	-	-	-	-	-	-	-	
奈良県	-	-	-	-	-	-	-	-	-	-	-	-	-	-	-	-	-	
和歌山県	-	-	-	-	-	-	-	-	-	-	-	-	-	-	-	-	-	
鳥取県	-	-	-	-	-	-	-	-	-	-	-	-	-	-	-	-	-	
島根県	-	-	-	-	-	-	-	-	-	-	-	-	-	-	-	-	-	
岡山県	-	-	-	-	-	-	-	-	-	-	-	-	-	-	-	-	-	
広島県	-	-	-	-	-	-	-	-	-	-	-	-	-	-	-	-	-	
山口県	-	-	-	-	-	-	-	-	-	-	-	-	-	-	-	-	-	
徳島県	-	-	-	-	-	-	-	-	-	-	-	-	-	-	-	-	-	
香川県	-	-	-	-	-	-	-	-	-	-	-	-	-	-	-	-	-	
愛媛県	-	-	-	-	-	-	-	-	-	-	-	-	-	-	-	-	-	
高知県	-	-	-	-	-	-	-	-	-	-	-	-	-	-	-	-	-	
福岡県	-	-	-	-	-	-	-	-	-	-	-	-	-	-	-	-	-	
佐賀県	-	-	-	-	-	-	-	-	-	-	-	-	-	-	-	-	-	
長崎県	-	-	-	-	-	-	-	-	-	-	-	-	-	-	-	-	-	
熊本県	-	-	-	-	-	-	-	-	-	-	-	-	-	-	-	-	-	
大分県	-	-	-	-	-	-	-	-	-	-	-	-	-	-	-	-	-	
宮崎県	-	-	-	-	-	-	-	-	-	-	-	-	-	-	-	-	-	
鹿児島県	-	-	-	-	-	-	-	-	-	-	-	-	-	-	-	-	-	
沖縄県	-	-	-	-	-	-	-	-	-	-	-	-	-	-	-	-	-	

報告数・累積報告数、疾病・都道府県別 2020年第28週

	結核		鳥インフルエンザ(H5N1又はH7N9)		中東呼吸器症候群(MERS)	
	サル		鳥類		ヒトコブラクダ	
	報告数	累積	報告数	累積	報告数	累積
総数	-	-	-	-	-	-
北海道	-	-	-	-	-	-
青森県	-	-	-	-	-	-
岩手県	-	-	-	-	-	-
宮城県	-	-	-	-	-	-
秋田県	-	-	-	-	-	-
山形県	-	-	-	-	-	-
福島県	-	-	-	-	-	-
茨城県	-	-	-	-	-	-
栃木県	-	-	-	-	-	-
群馬県	-	-	-	-	-	-
埼玉県	-	-	-	-	-	-
千葉県	-	-	-	-	-	-
東京都	-	-	-	-	-	-
神奈川県	-	-	-	-	-	-
新潟県	-	-	-	-	-	-
富山県	-	-	-	-	-	-
石川県	-	-	-	-	-	-
福井県	-	-	-	-	-	-
山梨県	-	-	-	-	-	-
長野県	-	-	-	-	-	-
岐阜県	-	-	-	-	-	-
静岡県	-	-	-	-	-	-
愛知県	-	-	-	-	-	-
三重県	-	-	-	-	-	-
滋賀県	-	-	-	-	-	-
京都府	-	-	-	-	-	-
大阪府	-	-	-	-	-	-
兵庫県	-	-	-	-	-	-
奈良県	-	-	-	-	-	-
和歌山県	-	-	-	-	-	-
鳥取県	-	-	-	-	-	-
島根県	-	-	-	-	-	-
岡山県	-	-	-	-	-	-
広島県	-	-	-	-	-	-
山口県	-	-	-	-	-	-
徳島県	-	-	-	-	-	-
香川県	-	-	-	-	-	-
愛媛県	-	-	-	-	-	-
高知県	-	-	-	-	-	-
福岡県	-	-	-	-	-	-
佐賀県	-	-	-	-	-	-
長崎県	-	-	-	-	-	-
熊本県	-	-	-	-	-	-
大分県	-	-	-	-	-	-
宮崎県	-	-	-	-	-	-
鹿児島県	-	-	-	-	-	-
沖縄県	-	-	-	-	-	-

(注)本集計にて表示している新型コロナウイルス感染症に関する情報は、従来通り感染症発生動向調査システム(NESID)に対する届出情報のみである。新型コロナウイルス感染者等情報把握・管理支援システム(HER-SYS)のみへの届出情報については、現在集計機能を整理中であり、含まれない点で注意が必要である。

感染症週報 第22巻 第28号 2020年7月28日発行
 発行：国立感染症研究所
 厚生労働省健康局結核感染症課
 事務局：国立感染症研究所感染症疫学センター
 〒162-8640東京都新宿区戸山1-23-1
 TEL：03-5285-1111
 FAX：03-5285-1129
 URL：<https://www.niid.go.jp/niid/ja/from-idsc.html>
 <国立感染症研究所 感染症疫学センター>
<https://www.mhlw.go.jp/>
 <厚生労働省>
<https://www.forth.go.jp/>
 <旅行者のための海外感染症情報(厚生労働省検疫所)>

本週報は、感染症法に基づくものであり、全国の医療従事者、定点医療機関、保健所、保健所設置市、特別区、都道府県、地方衛生研究所、検疫所の皆様のご協力を得て、国立感染症研究所感染症疫学センターにおいて編集したものです。

また、本週報は速報性を重視しておりますので、今後調査などの結果に応じて、若干の変更が生じることがありますが、その場合には週報上にて訂正させていただきます。

「感染症の話」及び「読者のコーナー」の回答欄の内容に関する責は、それぞれの執筆者及び回答者に属しますが、内容に関するご質問、ご意見については事務局でお受けいたします。

なお、週報の内容について、学術的研究、あるいは公衆衛生活動にかかわる業務以外の目的においては、無断転載を禁じます。