

マークをクリックするとそのページを見ることができます



発生動向総覧
P.2-7

<第44週> 感染性胃腸炎の定点当たり報告数は減少した / その他最新動向



注目すべき感染症
P.8-9

<直近の新型コロナウイルス感染症およびインフルエンザの状況>
新型コロナウイルス感染症は、11月6日15時現在、感染者数(死亡者数)は、世界で48,517,411例(1,231,784例)、192カ国・地域に広がった



感染症関連情報
P.10

病原体情報 / 海外感染症情報 / その他



速報

<今週は該当記事はありません>



読者のコーナー

<今週は該当記事はありません>



グラフ総覧(第44週)

P.11-16



第44週のデータ

P.17-31



発生動向総覧

<第44週コメント> 11月4日集計分

◆全数報告の感染症

注意：これは当該週に診断された報告症例の集計です。しかし、迅速に情報還元するために期日を決めて集計を行いますので、当該週に診断された症例の報告が集計の期日以降に届くこともあります。それらについては一部を除いて発生動向総覧では扱いませんが、翌週あるいはそれ以降に、巻末の表の累積数に加えられることになります。

※感染経路、感染原因、感染地域については、確定あるいは推定として記載されていたものを示します。

1類感染症

報告なし

2類感染症

結核238例

指定感染症

新型コロナウイルス感染症51例

類型：無症状病原体保有者11例、患者40例

感染地域：国内26例、国内・国外不明25例

国内の感染地域(確定例のみ)：神奈川県20例、静岡県2例、群馬県1例、大阪府1例、京都府/大阪府1例、国内(都道府県不明)1例

年齢群：8歳(1例)、10代(4例)、20代(12例)、30代(6例)、40代(9例)、50代(10例)、70代(5例)、80代(2例)、90代以上(2例)

累積報告数：34,837例(うち確定例34,515例、死亡204例)

* 2020年2月1日から指定感染症に指定された新型コロナウイルス感染症については、感染症発生動向調査システム(NESID)に届出られた情報のみ反映していることから、公表データと一致していない。また、届出時点の情報であり、注意が必要である。

* 本コメントにおいては、2020年5月29日以降、厚生労働省が運営する新型コロナウイルス感染者等情報把握・管理支援システム(HER-SYS)を用いて届け出られた情報については含めていない。

3類感染症

腸管出血性大腸菌感染症75例(有症者51例、うちHUS 1例)

感染地域：国内62例、国内・国外不明13例

国内の感染地域：秋田県21例、千葉県4例、神奈川県4例、栃木県3例、新潟県3例、福岡県3例、北海道2例、宮城県2例、茨城県2例、愛知県2例、広島県2例、山形県1例、福島県1例、埼玉県1例、石川県1例、静岡県1例、和歌山県1例、島根県1例、佐賀県1例、鹿児島県1例、沖縄県1例、国内(都道府県不明)4例

年齢群：2歳(7例)、3歳(6例)、4歳(3例)、5歳(4例)、7歳(1例)、9歳(1例)、10代(13例)、20代(12例)、30代(9例)、40代

(8例)、50代(4例)、60代(2例)、70代(3例)、80代(1例)、90代以上(1例)

血清型・毒素型: O26 VT1(25例)、O157 VT1・VT2(14例)、O157 VT2(13例)、O111 VT1・VT2(2例)、O91 VT1(2例)、O103 VT1(1例)、O128 VT1(1例)、O111 VT1(1例)、その他・不明(16例)

累積報告数: 2,707例(有症者1,767例、うちHUS 54例、死亡1例)

4類感染症

E型肝炎9例 感染地域(感染源): 北海道2例(豚レバー1例、不明1例)、群馬県1例(豚レバー)、千葉県1例(焼肉)、長野県1例(不明)、国内(都道府県不明)3例(不明3例)、国内・国外不明1例(不明)

A型肝炎1例 感染地域: 東京都

回帰熱1例 感染地域: 北海道

重症熱性血小板減少症候群2例 感染地域: 広島県1例、宮崎県1例
年齢群: 70代(1例、死亡)、80代(1例)

つつが虫病5例 感染地域: 群馬県1例、新潟県1例、岡山県1例、福岡県1例、国内(都道府県不明)1例

日本紅斑熱13例 感染地域: 三重県2例、広島県2例、長崎県2例、熊本県2例、千葉県1例、兵庫県1例、山口県1例、愛媛県1例、佐賀県1例

ライム病1例 感染地域: 北海道

レジオネラ症44例(肺炎型39例、ポンティアック型3例、無症状病原体保有者2例)
感染地域: 千葉県4例、東京都3例、福岡県3例、埼玉県2例、神奈川県2例、新潟県2例、愛知県2例、京都府2例、島根県2例、宮城県1例、秋田県1例、山形県1例、茨城県1例、栃木県1例、群馬県1例、富山県1例、長野県1例、岐阜県1例、静岡県1例、岡山県1例、山口県1例、長崎県1例、沖縄県1例、国内(都道府県不明)1例、国内・国外不明7例

年齢群: 40代(2例)、50代(5例)、60代(14例、うち1例死亡)、70代(10例)、80代(7例)、90代以上(6例)

累積報告数: 1,782例

5類感染症

アメーバ赤痢5例(腸管アメーバ症4例、腸管外アメーバ症1例)
感染地域: 埼玉県1例、東京都1例、フィリピン1例、タイ/インドネシア1例、国内・国外不明1例

感染経路: 性的接触2例(異性間1例、同性間1例)、経口感染3例

ウイルス性肝炎3例 B型2例__感染経路: 性的接触2例(異性間2例)

C型1例__感染経路: 性的接触(同性間)

カルバペネム耐性腸内細菌科細菌感染症15例

菌検出検体: 血液6例、尿4例、喀痰1例、膿1例、胆汁1例、血液/
尿1例、その他1例

菌種: *K. aerogenes* 4例、*E. cloacae* 3例、*K. pneumoniae* 3例、*E. coli*
2例、その他・不明3例

感染経路: 以前からの保菌4例、医療器具関連3例、その他・不
明8例

急性脳炎5例

単純ヘルペスウイルス1例__年齢群: 80代

ヒトヘルペスウイルス6型/7型1例__年齢群: 1歳

ライノウイルス/エンテロウイルス1例__年齢群: 3歳

病原体不明2例__年齢群: 4歳(1例)、6歳(1例)

クロイツフェルト・ヤコブ病1例

孤発性プリオン病古典型

劇症型溶血性レンサ球菌感染症7例

年齢群: 50代(1例)、60代(2例.ともに死亡)、70代(3例)、80代
(1例)

後天性免疫不全症候群8例(AIDS 3例、無症候4例、その他1例)

感染地域: 国内7例、国内・国外不明1例

感染経路: 性的接触7例(同性間7例)、不明1例

侵襲性インフルエンザ菌感染症2例(菌検出検体: 血液1例、血液/髄液1例)

年齢群: 1歳(1例)、80代(1例)

侵襲性肺炎球菌感染症21例(菌検出検体: 血液18例、血液/髄液3例)

年齢群: 1歳(4例)、2歳(1例)、30代(1例)、40代(1例)、50代
(3例)、60代(1例)、70代(4例.うち1例死亡)、80代
(6例.うち1例死亡)

水痘(入院例に限る)6例(検査診断例5例、臨床診断例1例)

年齢群: 30代(1例)、40代(2例)、50代(1例)、60代(2例)

梅毒64例(早期顕症I期25例、早期顕症II期22例、晩期顕症1例、先天梅毒2例、無症候
14例)

累積報告数: 4,782例

播種性クリプトコックス症2例

菌検出検体: 血液1例、血液/髄液1例

感染地域: 群馬県1例、岐阜県1例

年齢群: 70代(1例)、80代(1例)

破傷風1例

年齢群: 60代

百日咳13例(うち、LAMP法等病原遺伝子検出なし)

年齢群: 1歳(1例)、5歳(1例)、20代(4例)、30代(1例)、40代
(2例)、50代(2例)、60代(1例)、70代(1例)

風しん1例〔風しん(検査診断例)〕

感染地域: 国内(都道府県不明)

年齢群: 40代

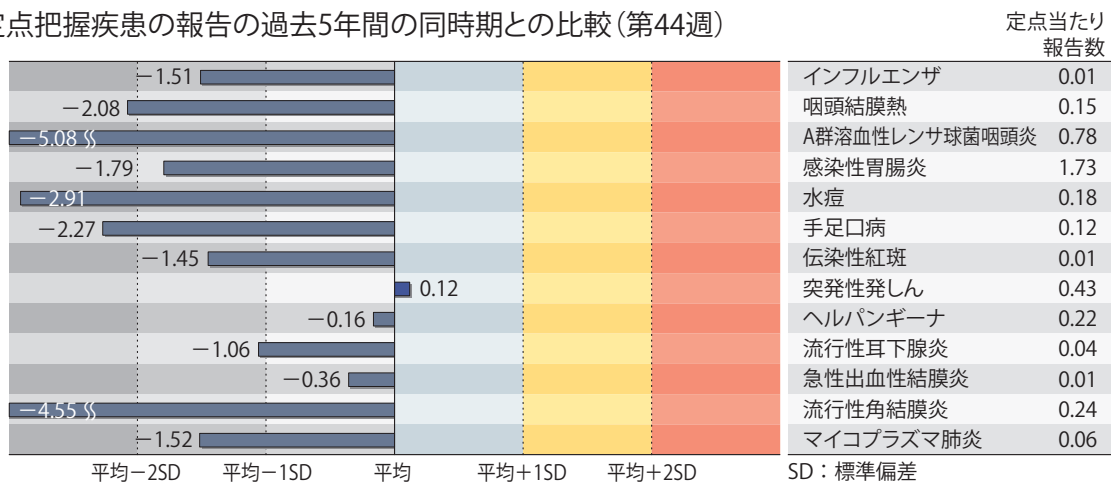
累積報告数: 93例〔風しん(検査診断例86例、臨床診断例7例)〕

(補) 2019年第44週から2020年第43週までに診断されたものの報告遅れとして、新型コロナウイルス感染症368例(うち患者277例)、腸管出血性大腸菌感染症16例〔血清型・毒素型: O26 VT1(4例)、O103 VT1(2例)、O26 VT2(1例)、O157 VT1・VT2(1例)、O125 VT1(1例)、O157 VT1(1例)、O55 VT1(1例)、その他・不明(5例)〕、E型肝炎2例〔感染地域(感染源): 北海道1例(不明)、埼玉県1例(不明)〕、A型肝炎3例(感染地域: 沖縄県3例)、日本脳炎1例(感染地域: 石川県__年齢群: 60代)、レジオネラ症15例〔感染地域: 沖縄県9例、北海道1例、埼玉県1例、愛知県1例、国内(都道府県不明)3例〕、レプトスピラ症6例(感染地域: 沖縄県6例__感染源: 川6例)、急性弛緩性麻痺1例(病原体不明__年齢群: 10代)、カルバペネム耐性腸内細菌科細菌感染症22例(菌種: *K. aerogenes* 9例、*E. cloacae* 5例、*K. pneumoniae* 3例、*E. coli* 2例、その他・不明3例)、急性脳炎5例〔緑膿菌1例__年齢群: 4歳、病原体不明4例__年齢群: 1歳(1例)、7歳(1例)、8歳(1例)、10代(1例)〕、劇症型溶血性レンサ球菌感染症5例〔年齢群: 60代(3例、うち2例死亡)、70代(1例)、80代(1例)〕、水痘(入院例に限る)1例(年齢群: 80代)、梅毒78例(早期顕症I期23例、早期顕症II期21例、先天梅毒1例、無症候33例)、播種性クリプトコックス症2例〔感染地域: 京都府1例、香川県1例、年齢群: 40代(1例)、70代(1例)〕、バンコマイシン耐性腸球菌感染症3例(遺伝子型: *vanA* 1例__菌検出検体: 尿、遺伝子型: 不明2例__菌検出検体: 血液1例、尿1例)、百日咳4例〔うち、LAMP法等病原遺伝子検出なし__年齢群: 1歳(1例)、10代(1例)、20代(2例)〕などの報告があった。

◆定点把握の対象となる5類感染症

全国の指定された医療機関(定点)から報告され、疾患により小児科定点(約3,000力所)、インフルエンザ(小児科・内科)定点(約5,000力所)、眼科定点(約600力所)、基幹定点(約500力所)に分かれています。また、定点当たり報告数は、報告数/定点医療機関数です(増減の目安は小数点第3位以下を含む)。

定点把握疾患の報告の過去5年間の同時期との比較(第44週)



当該週と過去5年間の平均(過去5年間の前週、当該週、後週の合計15週の平均)との差をグラフ上に表現した。

インフルエンザ

定点当たり報告数は第41週以降増加が続いている。都道府県別の上位3位は滋賀県(0.07)、長崎県(0.06)、沖縄県(0.05)である。基幹定点からのインフルエンザ入院サーベイランスにおける報告数は4例と前週と比較して増加した。

小児科定点報告疾患(主なもの)

RSウイルス感染症の定点当たり報告数は2週連続で増加した。都道府県別の上位3位は沖縄県(5.29)、鹿児島県(2.96)、山口県(0.41)である。

咽頭結膜熱の定点当たり報告数は3週連続で増加した。都道府県別の上位3位は宮崎県(0.44)、福井県(0.43)、香川県(0.36)である。

A群溶血性レンサ球菌咽頭炎の定点当たり報告数は減少した。都道府県別の上位3位は鳥取県(2.95)、福岡県(2.22)、宮崎県(2.03)である。

感染性胃腸炎の定点当たり報告数は減少した。都道府県別の上位3位は山形県(4.59)、福岡県(3.86)、大分県(3.67)である。

手足口病の定点当たり報告数は増加した。都道府県別の上位3位は沖縄県(1.47)、鹿児島県(1.46)、高知県(1.29)である。

伝染性紅斑の定点当たり報告数は減少した。都道府県別の上位2位は岡山県(0.06)、群馬県(0.04)、島根県(0.04)、香川県(0.04)、佐賀県(0.04)である。

ヘルパンギーナの定点当たり報告数は2週連続で減少した。都道府県別の上位3位は山形県(3.79)、島根県(1.39)、高知県(1.32)である。

流行性耳下腺炎の定点当たり報告数は減少した。都道府県別の上位3位は沖縄県(0.15)、石川県(0.14)、和歌山県(0.10)、熊本県(0.10)である。

基幹定点報告疾患

マイコプラズマ肺炎の定点当たり報告数は2週連続で減少した。都道府県別の上位2位は宮城県(0.42)、長崎県(0.42)、高知県(0.25)である

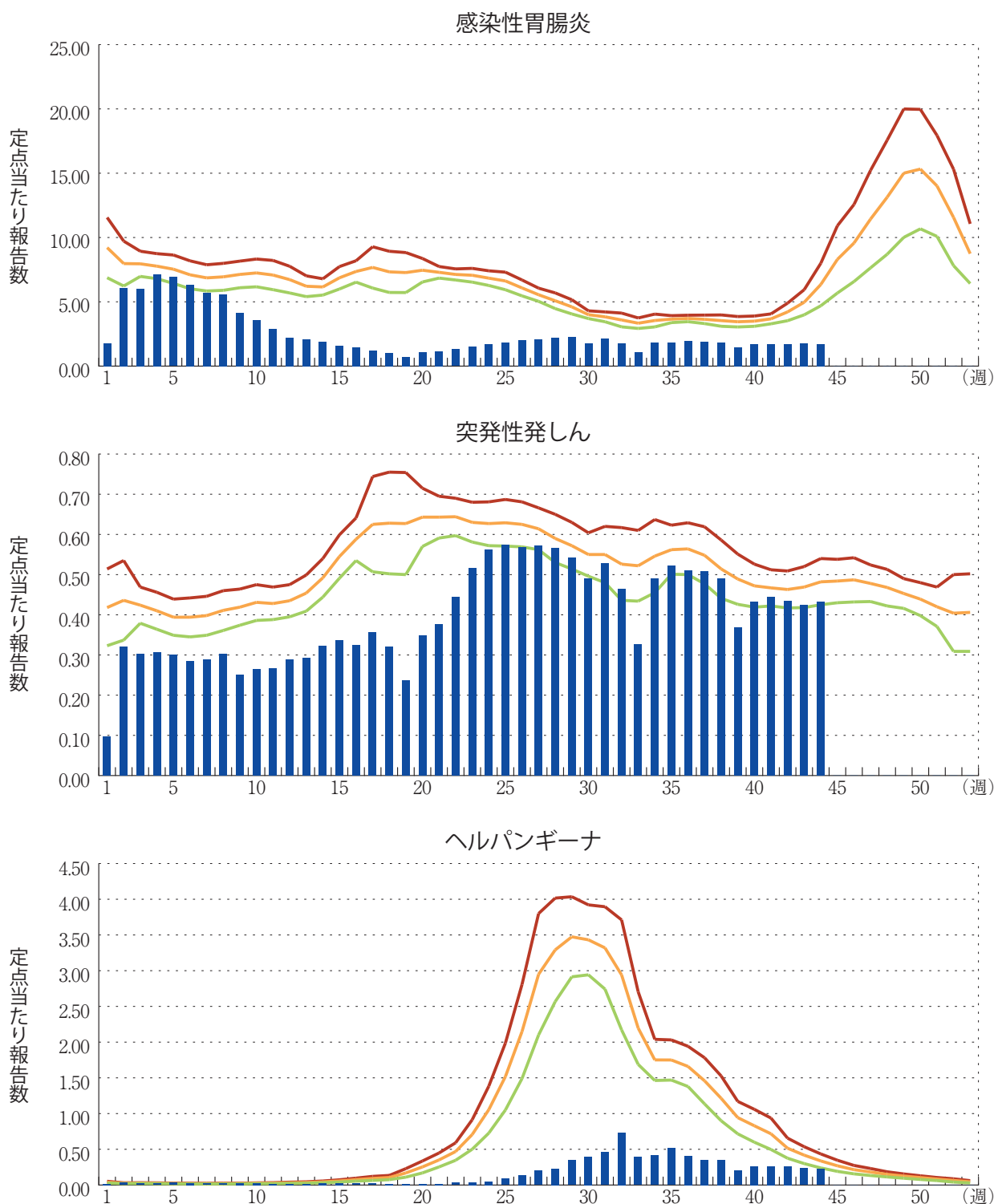
感染性胃腸炎(ロタウイルスに限る)の定点当たり報告数は減少した。愛媛県から1例報告があり、年齢別では40代であった。

図. 主要定点把握疾患の過去5年間との週別比較(2020年第44週)

青のバーで示す本年の定点当たり報告数が赤のラインを超えているときには、過去5年間の週と比較してかなり多いことを示す。



*過去5年間の平均：前週、当該週、後週の合計15週の平均





注目すべき感染症

◆直近の新型コロナウイルス感染症およびインフルエンザの状況 (2020年11月6日現在)

新型コロナウイルス感染症：

2019年12月、中華人民共和国湖北省武漢市において確認され、2020年1月30日、世界保健機関(WHO)により「国際的に懸念される公衆衛生上の緊急事態(PHEIC)」を宣言され、3月11日にはパンデミック(世界的な大流行)の状態にあると表明された新型コロナウイルス感染症(COVID-19)は、2020年11月6日15時現在、感染者数(死亡者数)は、世界で48,517,411例(1,231,784例)、192カ国・地域(集計方法変更：海外領土を本国分に計上)に広がった(https://www.mhlw.go.jp/stf/newpage_14684.html)。

国内では、厚生労働省により公表されている、各自治体がプレスリリースしている個別の事例数(再陽性例を含む)を積み上げた情報によると、2020年11月6日0時現在、新型コロナウイルス感染症の検査陽性者は104,782例、死亡者は1,806例と報告されている。PCR検査実施人数は、暫定値として2,818,683例であった(https://www.mhlw.go.jp/stf/newpage_14684.html)。全国の報告日別新規陽性者数は、9月後半より増加傾向にあることが徐々に明らかとなっている。

COVID-19による全国の入院治療等を要する者の数の推移については(https://www.mhlw.go.jp/stf/covid-19/kokunainohasseijoukyou.html#h2_1)、7月以降では8月10日の13,724例を最高に、その後大きく減少したが、9月下旬以降は横ばいになり、10月20日の5,031例を底に、再び増加に転じている。日本COVID-19対策ECMOnetが集計するECMO/人工呼吸装着数の推移(<https://crisis.ecmonet.jp/>)においては、7月中旬から8月後半にかけ増加し、その後減少に転じていたが、感染者数の増加に伴い、時間差をおいて10月下旬から増加の傾向にある。なお、全国的に、介護施設等を含む集団感染(クラスター)の発生が認められることから、重症患者の増加については警戒しなければならない。この重症患者数については、一部の都道府県においては、都道府県独自の基準にのっとり発表された数値を用いて算出されていることに注意する。

北海道では、11月に入り、検査数、新規陽性者数、陽性割合が急激に増加している。検査数が増えている中で、陽性割合が増加しており、COVID-19発生頻度が真に増加していると考えられる(<http://www.pref.hokkaido.lg.jp/ss/ssa/singatakoronahaien.htm>)。クラスターが数多く発生し、医療提供体制への影響が出始めていることから、11月27日までを集中対策期間として、道民・事業者・来道者に注意喚起を行うとともに、感染対策強化に関する協力を要請している。

東京都では検査数を高レベルで維持している中で、直近では陽性数、陽性率ともに微増になっており、接触歴等不明者の数と割合が高い傾向も見られている(<https://stopcovid19.metro.tokyo.lg.jp/>)。多くの地域で人の流れが継続して増加傾向にあることから、人々の接触機会の増加が考えられる。全国的に、今後、適切な感染防護策を講じない場合、感染者数、ひいては重症者数が増加することが懸念され、警戒が必要である。発熱等相談件数等の症候群サーベイランス(<https://stopcovid19.metro.tokyo.lg.jp/>)やクラスター発生等、複数の情報源をモニタリングするサーベイランス体制等による継続した注視が必要である(<https://apps.who.int/iris/handle/10665/332051>)。

なお、感染症発生動向調査(NESID)病原体サーベイランスには、医療機関、保健所等で採取

された検体から、各都道府県市の地方衛生研究所、保健所、ならびに検疫所で検出された病原体の情報が、任意ではあるが報告されている。2020年11月6日現在、地方衛生研究所および保健所から報告された、新型コロナウイルス感染症/新型コロナウイルス感染症疑い症例から検出された病原体は、SARS-CoV-2が7,572件(4月が最多の3,282件; 8月までは陽性割合も4月が最高であった)、陰性が61,945件であった。これ以外にも検疫所で検出されたSARS-CoV-2が132件報告されている。

2020年5月29日以降、新型コロナウイルス感染症発生届に関する国への報告事務は、厚生労働省が運営する新型コロナウイルス感染者等情報把握・管理支援システム(HER-SYS)を用いて行われることとなり、移行可能な自治体から順次、移行を実施し、現時点で全国の自治体で利用されている。厚生労働省においては、今後の統計情報の集計等については、HER-SYSに入力された情報に基づいて行うことを基本とするとしている。本稿では、HER-SYSに基づく情報は含めておらず、今後分析を行っていく予定である。

季節性インフルエンザ:

全国約5,000のインフルエンザ定点より報告された、2020年第44週(2020年11月4日現在)の定点当たりのインフルエンザ報告数は0.01(患者報告数32)となり、前週の定点当たり報告数0.01(患者報告数30)と同程度で推移している。都道府県別の第44週の定点当たり報告数(報告数)では滋賀県0.07(報告数4)、長崎県0.06(報告数4)、沖縄県0.05(報告数3)、三重県0.03(報告数2)、青森県0.02(報告数1)、新潟県0.02(報告数2)、岐阜県0.02(報告数2)、奈良県0.02(報告数1)、岡山県0.02(報告数2)、東京都0.01(報告数4)、静岡県0.01(報告数1)、愛知県0.01(報告数1)、大阪府0.01(報告数2)、北海道0.00(報告数1)、埼玉県0.00(報告数1)、千葉県0.00(報告数1)となっている。定点医療機関からの報告を基にした、定点以外を含む全国の医療機関をこの1週間に受診した患者数は約0万人(95%信頼区間: 0.0~0.1万人)となった。また、全国約500の病原体定点からの報告による感染症発生動向調査(NESID)病原体サーベイランスにおける、インフルエンザウイルス分離・検出速報によると(<https://www.niid.go.jp/niid/ja/iasr-inf.html>)、2020/21シーズンのインフルエンザウイルス分離・検出報告はまだない。

WHOは(10月23日現在)、北半球の温帯地域の国々では、インフルエンザ検査数は維持、あるいは増加しているにもかかわらず、インフルエンザの報告数はこの時期における通常のレベルを下回ったままであること、東南アジアの国ではインフルエンザウイルスの検出数の増加が報告された国があること、世界においてインフルエンザウイルス検出の報告は非常に少ないが、約6割を占めたA型ではH3N2が、残るB型ではビクトリア系統がそれぞれ大部分を占めたこと等を報告している(https://www.who.int/influenza/surveillance_monitoring/updates/latest_update_GIP_surveillance/en/)。WHOは、世界の国々がCOVID-19伝播を減らすための対策を講じたことがインフルエンザの減少に影響した可能性がある、としている。今後も、インフルエンザの定点報告の継続と、インフルエンザ様疾患に対する病原体サーベイランスの継続が重要である。

国立感染症研究所 感染症疫学センター



感染症関連情報

◆病原体情報

病原微生物検出情報(IASR)：<https://www.niid.go.jp/niid/ja/iasr.html>

◆海外感染症情報

厚生労働省検疫所(FORTH)：<https://www.forth.go.jp/>

◆その他

○新型コロナウイルス感染症関連情報について

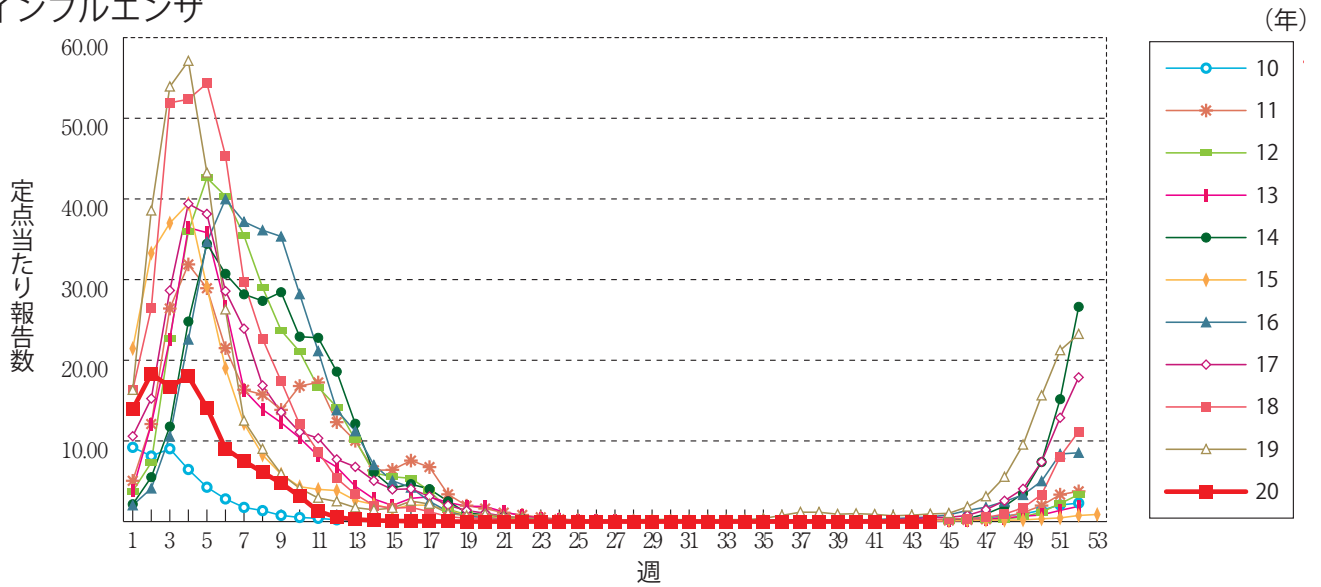
<https://www.niid.go.jp/niid/ja/diseases/ka/corona-virus/2019-ncov/9324-2019-ncov.html>

○風疹に関する疫学情報(2020年11月4日現在)

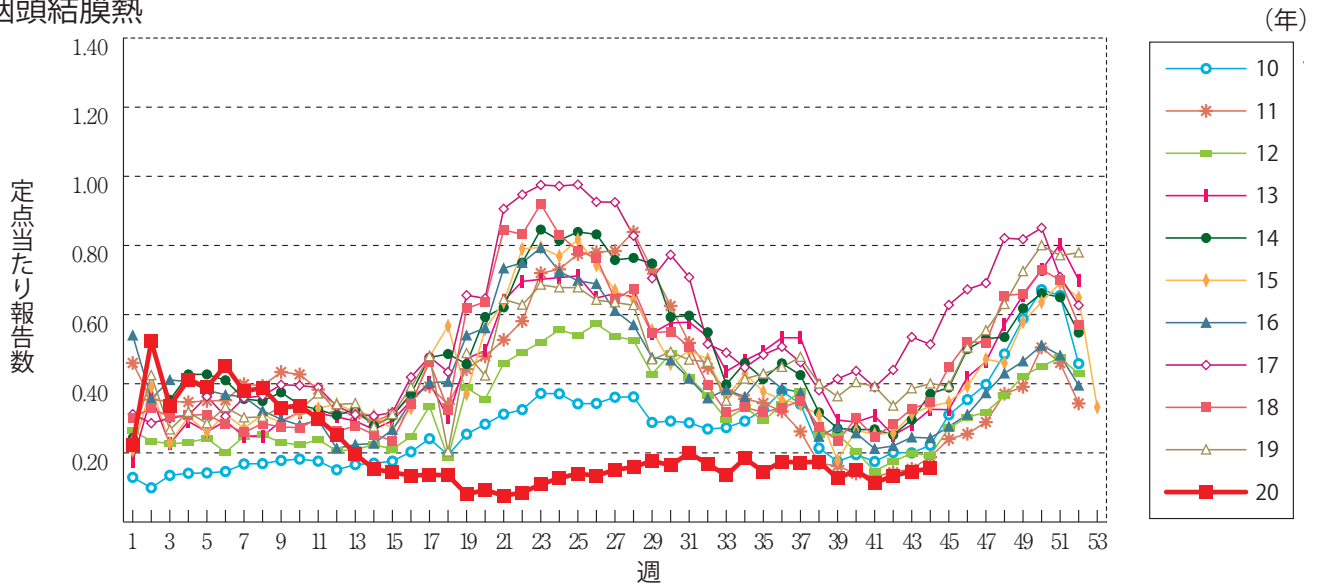
<https://www.niid.go.jp/niid/ja/rubella-m-111/rubella-top/2145-rubella-related/8278-rubella1808.html>

グラフ総覧(第44週)

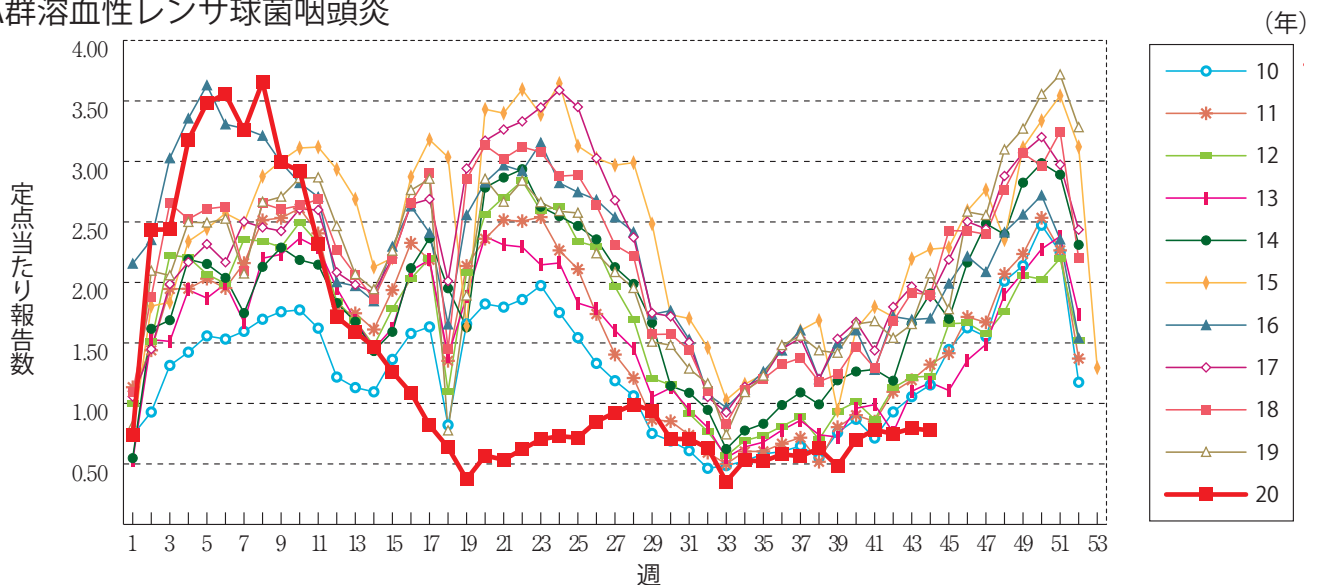
インフルエンザ



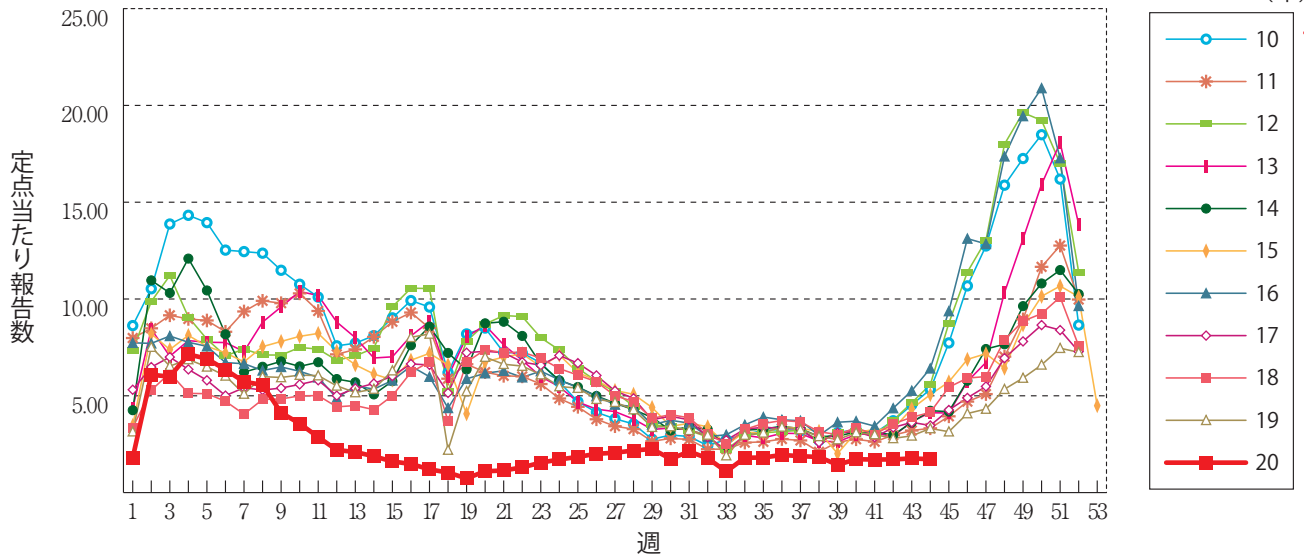
咽頭結膜熱



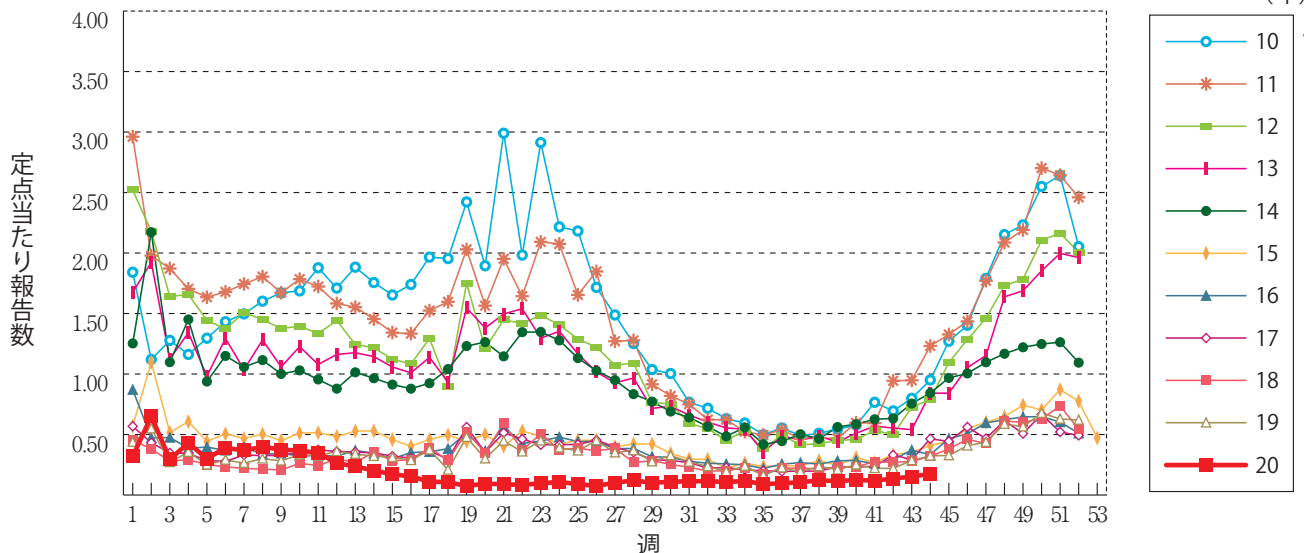
A群溶血性レンサ球菌咽頭炎



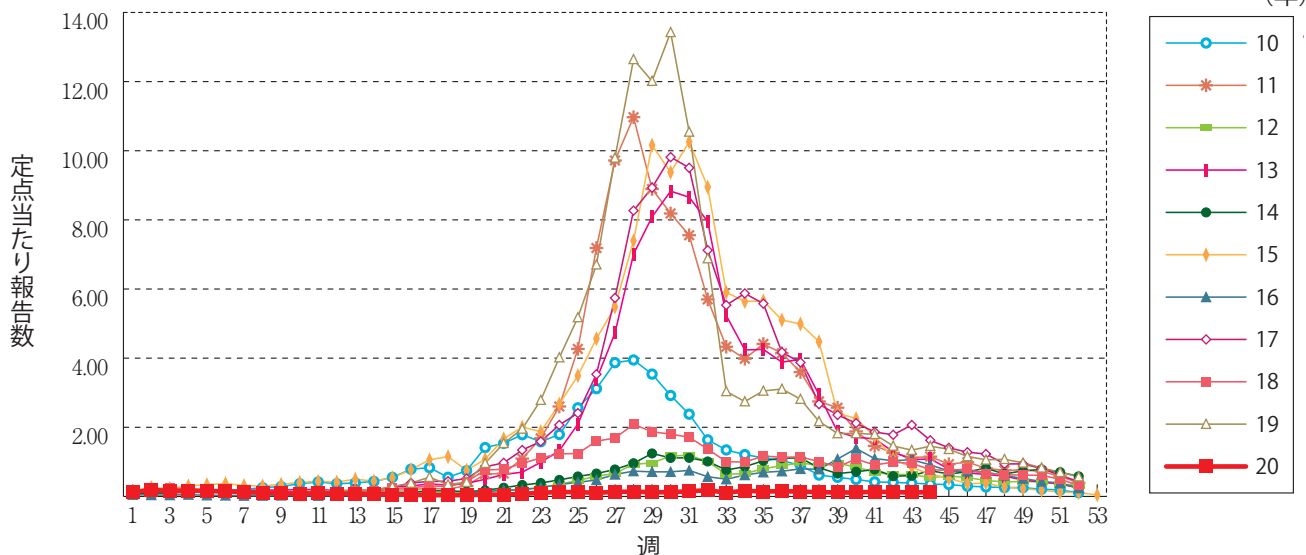
感染性胃腸炎



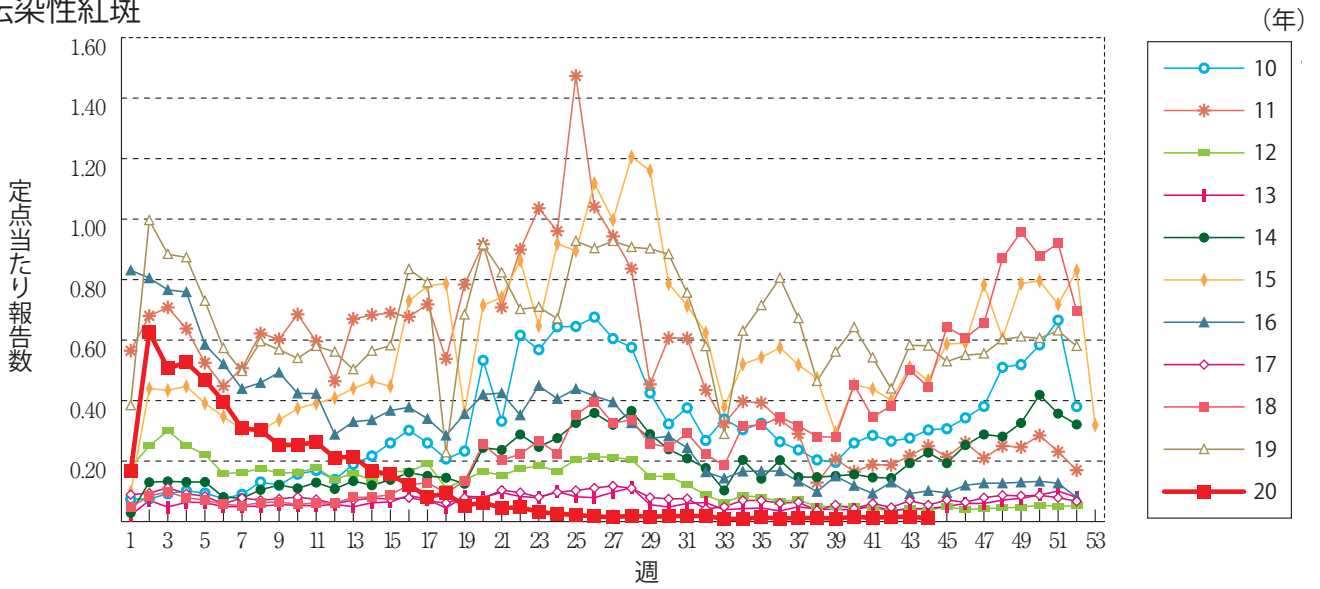
水痘



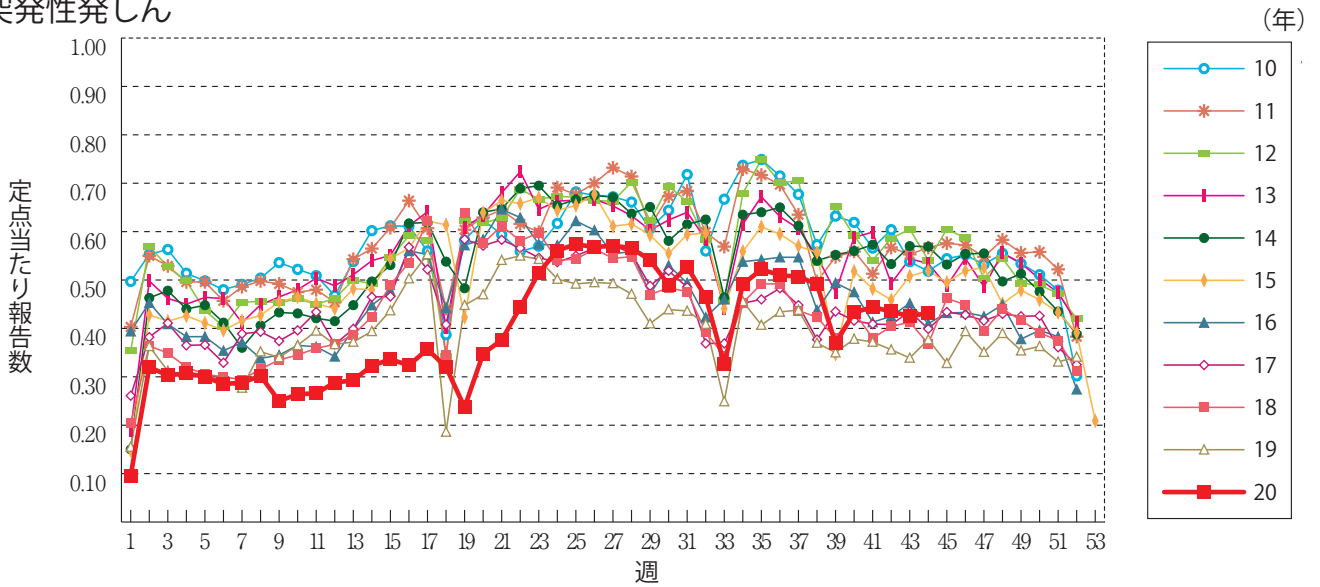
手足口病



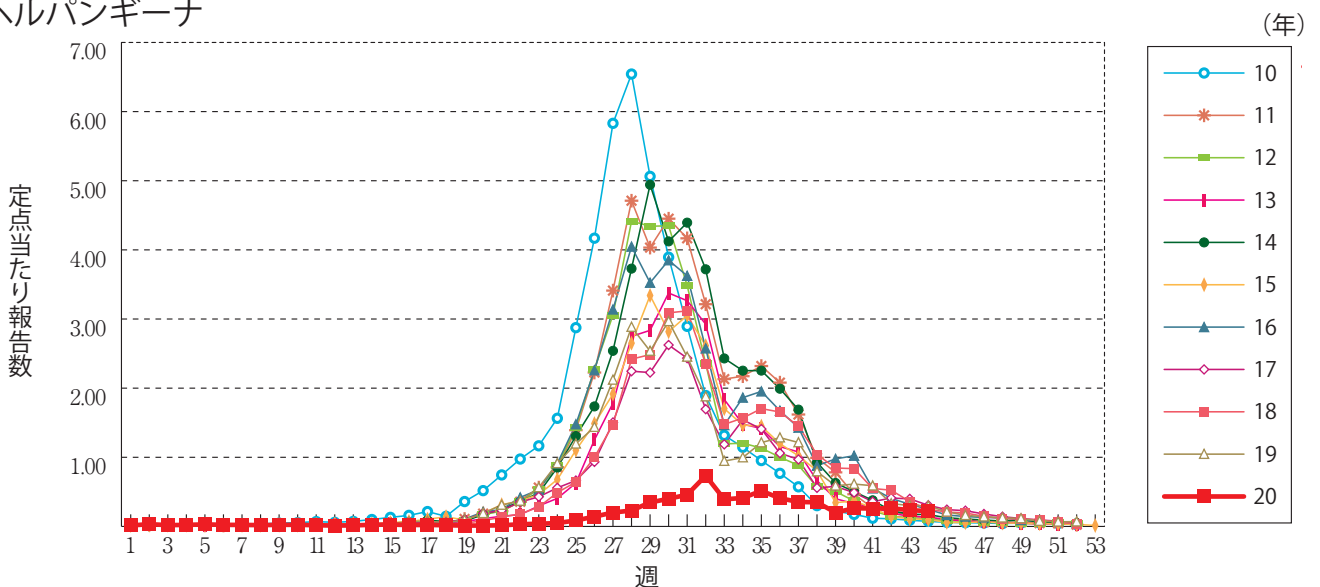
伝染性紅斑



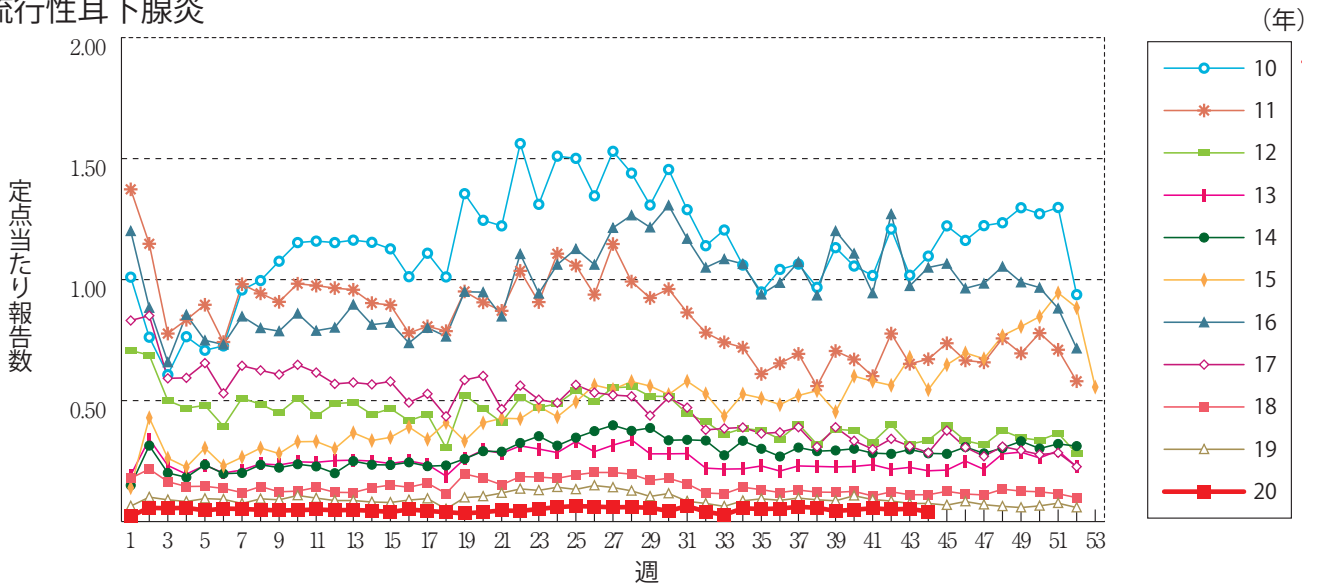
突発性発しん



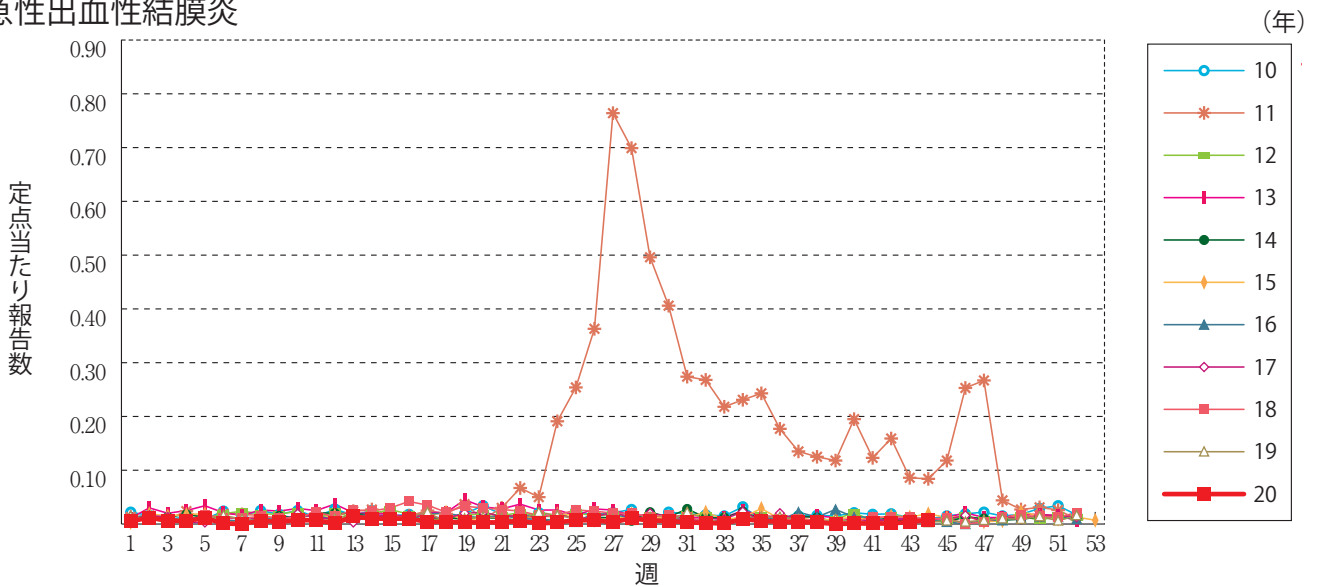
ヘルパンギーナ



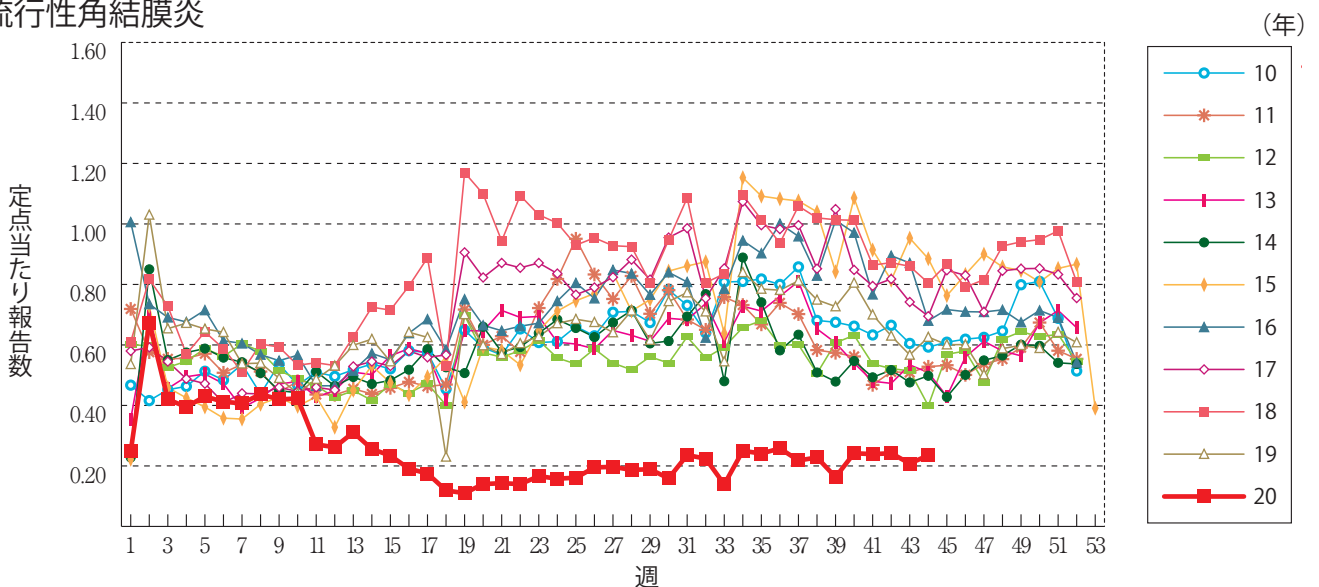
流行性耳下腺炎



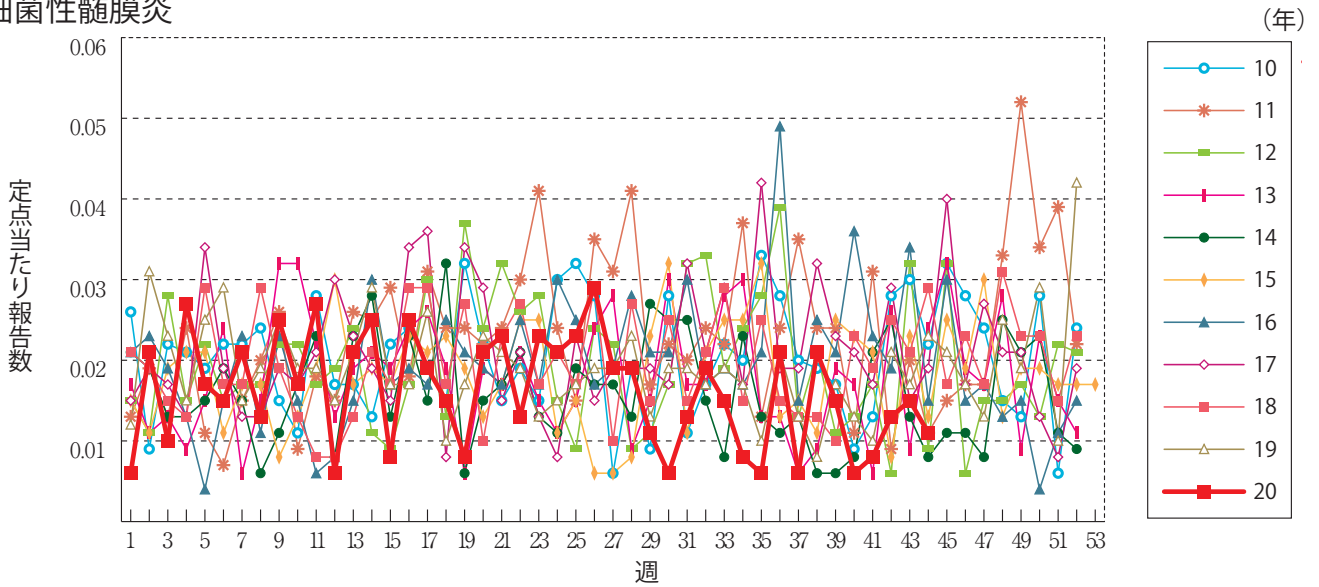
急性出血性結膜炎



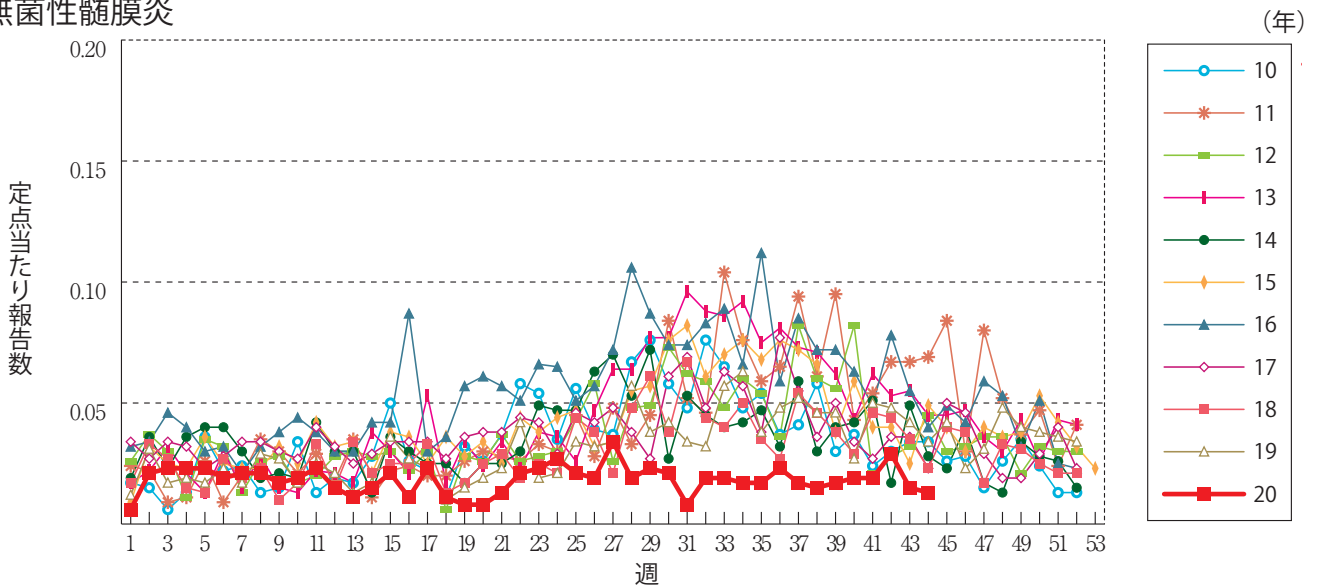
流行性角結膜炎



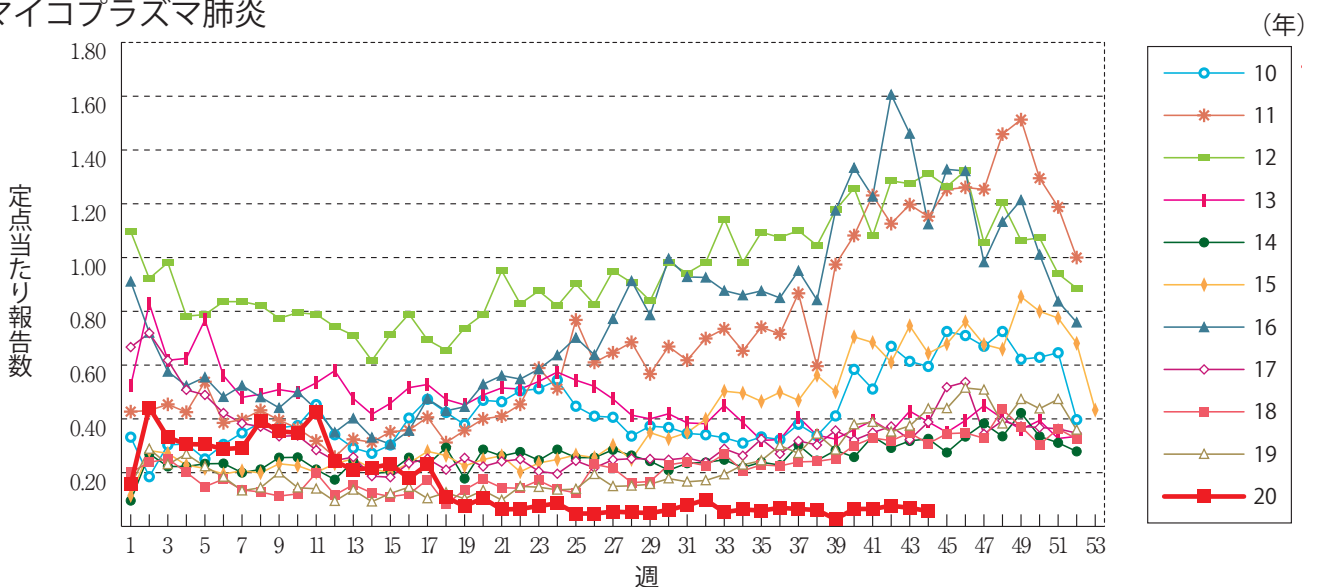
細菌性髄膜炎



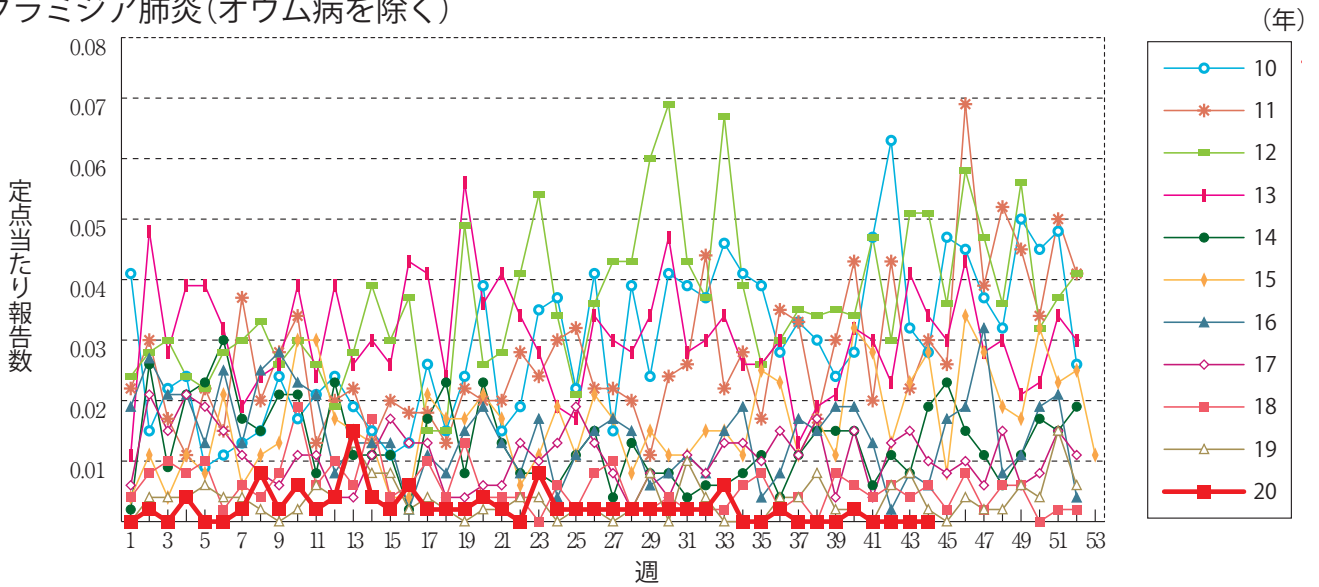
無菌性髄膜炎



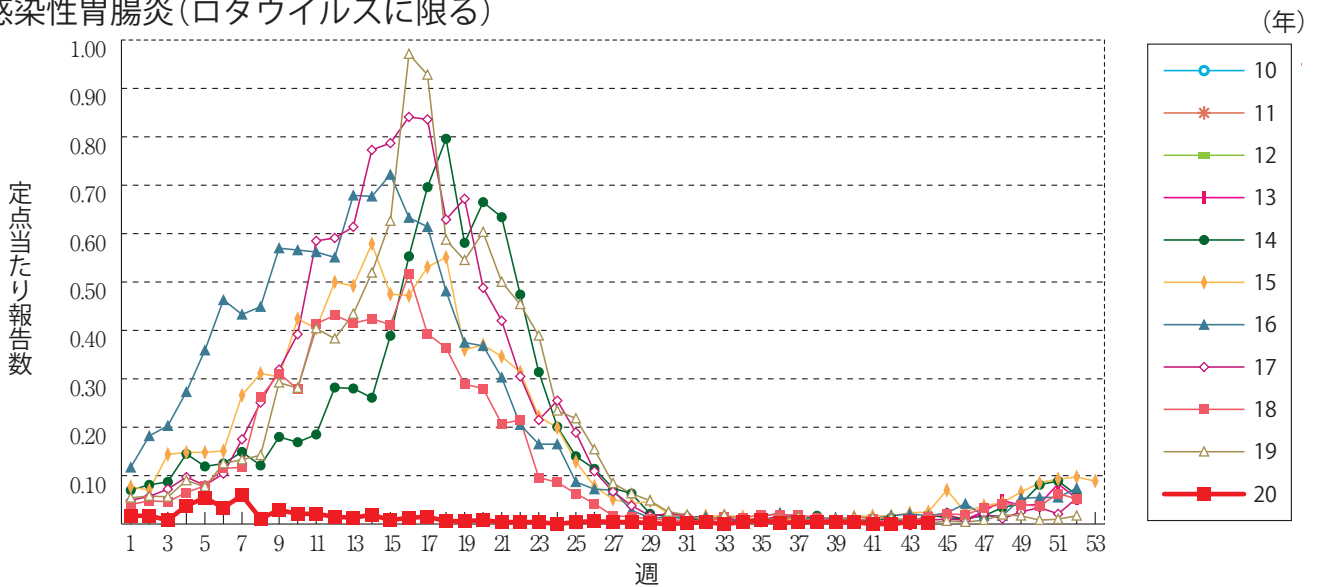
マイコプラズマ肺炎



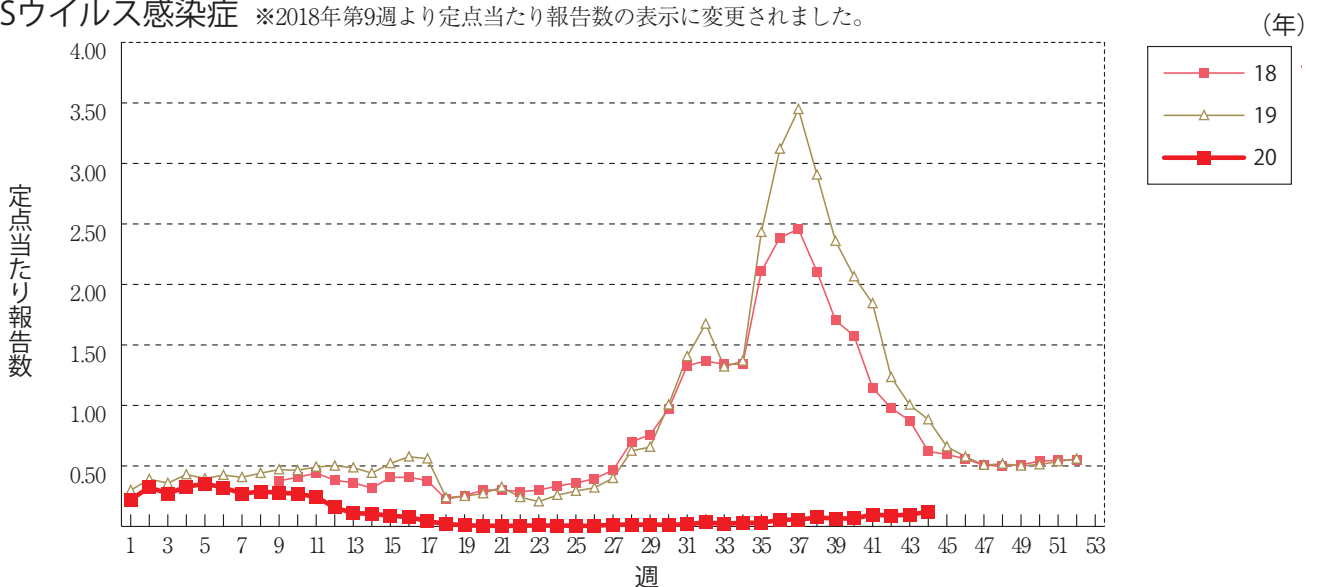
クラミジア肺炎(オウム病を除く)



感染性胃腸炎(ロタウイルスに限る)



RSウイルス感染症 ※2018年第9週より定点当たり報告数の表示に変更されました。





第44週のデータ

注)表中の報告数は11月4日集計分であり、その後の報告は次週以降の累積に反映されます。
 新型インフルエンザは掲載していません。

報告数・累積報告数, 疾病・都道府県別

2020年第44週

	エボラ出血熱		クリミア・コンゴ出血熱		痘 瘡		南米出血熱		ペスト		マールブルグ病		ラッサ熱		急性灰白髄炎		結 核	
	報告数	累積	報告数	累積	報告数	累積	報告数	累積	報告数	累積	報告数	累積	報告数	累積	報告数	累積	報告数	累積
総 数	-	-	-	-	-	-	-	-	-	-	-	-	-	-	-	-	238	14382
北海道	-	-	-	-	-	-	-	-	-	-	-	-	-	-	-	-	4	491
青森県	-	-	-	-	-	-	-	-	-	-	-	-	-	-	-	-	2	166
岩手県	-	-	-	-	-	-	-	-	-	-	-	-	-	-	-	-	4	100
宮城県	-	-	-	-	-	-	-	-	-	-	-	-	-	-	-	-	1	204
秋田県	-	-	-	-	-	-	-	-	-	-	-	-	-	-	-	-	2	78
山形県	-	-	-	-	-	-	-	-	-	-	-	-	-	-	-	-	3	85
福島県	-	-	-	-	-	-	-	-	-	-	-	-	-	-	-	-	4	156
茨城県	-	-	-	-	-	-	-	-	-	-	-	-	-	-	-	-	6	371
栃木県	-	-	-	-	-	-	-	-	-	-	-	-	-	-	-	-	4	198
群馬県	-	-	-	-	-	-	-	-	-	-	-	-	-	-	-	-	2	171
埼玉県	-	-	-	-	-	-	-	-	-	-	-	-	-	-	-	-	6	698
千葉県	-	-	-	-	-	-	-	-	-	-	-	-	-	-	-	-	22	775
東京都	-	-	-	-	-	-	-	-	-	-	-	-	-	-	-	-	42	2094
神奈川県	-	-	-	-	-	-	-	-	-	-	-	-	-	-	-	-	10	943
新潟県	-	-	-	-	-	-	-	-	-	-	-	-	-	-	-	-	3	172
富山県	-	-	-	-	-	-	-	-	-	-	-	-	-	-	-	-	3	93
石川県	-	-	-	-	-	-	-	-	-	-	-	-	-	-	-	-	4	119
福井県	-	-	-	-	-	-	-	-	-	-	-	-	-	-	-	-	1	74
山梨県	-	-	-	-	-	-	-	-	-	-	-	-	-	-	-	-	2	61
長野県	-	-	-	-	-	-	-	-	-	-	-	-	-	-	-	-	4	179
岐阜県	-	-	-	-	-	-	-	-	-	-	-	-	-	-	-	-	7	289
静岡県	-	-	-	-	-	-	-	-	-	-	-	-	-	-	-	-	3	392
愛知県	-	-	-	-	-	-	-	-	-	-	-	-	-	-	-	-	24	1062
三重県	-	-	-	-	-	-	-	-	-	-	-	-	-	-	-	-	4	188
滋賀県	-	-	-	-	-	-	-	-	-	-	-	-	-	-	-	-	1	152
京都府	-	-	-	-	-	-	-	-	-	-	-	-	-	-	-	-	5	394
大阪府	-	-	-	-	-	-	-	-	-	-	-	-	-	-	-	-	16	784
兵庫県	-	-	-	-	-	-	-	-	-	-	-	-	-	-	-	-	13	559
奈良県	-	-	-	-	-	-	-	-	-	-	-	-	-	-	-	-	-	159
和歌山県	-	-	-	-	-	-	-	-	-	-	-	-	-	-	-	-	-	124
鳥取県	-	-	-	-	-	-	-	-	-	-	-	-	-	-	-	-	-	31
島根県	-	-	-	-	-	-	-	-	-	-	-	-	-	-	-	-	1	92
岡山県	-	-	-	-	-	-	-	-	-	-	-	-	-	-	-	-	2	215
広島県	-	-	-	-	-	-	-	-	-	-	-	-	-	-	-	-	-	297
山口県	-	-	-	-	-	-	-	-	-	-	-	-	-	-	-	-	-	157
徳島県	-	-	-	-	-	-	-	-	-	-	-	-	-	-	-	-	4	105
香川県	-	-	-	-	-	-	-	-	-	-	-	-	-	-	-	-	-	112
愛媛県	-	-	-	-	-	-	-	-	-	-	-	-	-	-	-	-	6	131
高知県	-	-	-	-	-	-	-	-	-	-	-	-	-	-	-	-	1	55
福岡県	-	-	-	-	-	-	-	-	-	-	-	-	-	-	-	-	13	635
佐賀県	-	-	-	-	-	-	-	-	-	-	-	-	-	-	-	-	3	102
長崎県	-	-	-	-	-	-	-	-	-	-	-	-	-	-	-	-	-	163
熊本県	-	-	-	-	-	-	-	-	-	-	-	-	-	-	-	-	1	193
大分県	-	-	-	-	-	-	-	-	-	-	-	-	-	-	-	-	-	141
宮崎県	-	-	-	-	-	-	-	-	-	-	-	-	-	-	-	-	3	135
鹿児島県	-	-	-	-	-	-	-	-	-	-	-	-	-	-	-	-	2	207
沖縄県	-	-	-	-	-	-	-	-	-	-	-	-	-	-	-	-	-	280

*病原体がSARSコロナウイルスであるものに限る。

**病原体がMERSコロナウイルスであるものに限る。2014年7月26日より届出対象疾患となりました。

***2013年5月6日より届出対象疾患となりました。

****病原体がSARS-CoV-2であるものに限る。2020年2月1日より届出対象疾患となりました。集計方法については巻末ページの(注)をご参照ください。

報告数・累積報告数、疾病・都道府県別

2020年第44週

	ジフテリア		重症急性 呼吸器症候群*		中東呼吸器 症候群**		鳥インフル エンザ(H5N1)		鳥インフル エンザ(H7N9)***		新型コロナウイルス 感染症**** (疑い例を含む)		コレラ		細菌性赤痢		腸管出血性 大腸菌感染症	
	報告数	累積	報告数	累積	報告数	累積	報告数	累積	報告数	累積	報告数	累積	報告数	累積	報告数	累積	報告数	累積
総 数	-	-	-	-	-	-	-	-	-	-	51	34837	-	1	-	60	75	2707
北海道	-	-	-	-	-	-	-	-	-	-	-	1071	-	-	-	4	3	143
青森県	-	-	-	-	-	-	-	-	-	-	-	32	-	-	-	3	-	30
岩手県	-	-	-	-	-	-	-	-	-	-	-	-	-	-	-	-	-	59
宮城県	-	-	-	-	-	-	-	-	-	-	-	172	-	-	-	-	2	98
秋田県	-	-	-	-	-	-	-	-	-	-	-	16	-	-	-	-	21	65
山形県	-	-	-	-	-	-	-	-	-	-	-	69	-	-	-	1	1	26
福島県	-	-	-	-	-	-	-	-	-	-	-	82	-	-	-	-	1	29
茨城県	-	-	-	-	-	-	-	-	-	-	-	169	-	-	-	10	3	53
栃木県	-	-	-	-	-	-	-	-	-	-	-	66	-	-	-	-	3	40
群馬県	-	-	-	-	-	-	-	-	-	-	-	149	-	-	-	-	-	48
埼玉県	-	-	-	-	-	-	-	-	-	-	-	1153	-	-	-	5	3	86
千葉県	-	-	-	-	-	-	-	-	-	-	-	1191	-	1	-	-	4	111
東京都	-	-	-	-	-	-	-	-	-	-	-	15171	-	-	-	11	4	293
神奈川県	-	-	-	-	-	-	-	-	-	-	45	4208	-	-	-	3	7	156
新潟県	-	-	-	-	-	-	-	-	-	-	-	83	-	-	-	-	4	48
富山県	-	-	-	-	-	-	-	-	-	-	-	227	-	-	-	-	1	28
石川県	-	-	-	-	-	-	-	-	-	-	-	300	-	-	-	1	1	46
福井県	-	-	-	-	-	-	-	-	-	-	-	122	-	-	-	-	-	19
山梨県	-	-	-	-	-	-	-	-	-	-	-	48	-	-	-	-	-	8
長野県	-	-	-	-	-	-	-	-	-	-	-	76	-	-	-	-	-	36
岐阜県	-	-	-	-	-	-	-	-	-	-	-	155	-	-	-	-	-	21
静岡県	-	-	-	-	-	-	-	-	-	-	6	244	-	-	-	1	2	48
愛知県	-	-	-	-	-	-	-	-	-	-	-	656	-	-	-	19	2	118
三重県	-	-	-	-	-	-	-	-	-	-	-	46	-	-	-	-	-	28
滋賀県	-	-	-	-	-	-	-	-	-	-	-	100	-	-	-	-	-	38
京都府	-	-	-	-	-	-	-	-	-	-	-	365	-	-	-	1	-	30
大阪府	-	-	-	-	-	-	-	-	-	-	-	5866	-	-	-	1	1	136
兵庫県	-	-	-	-	-	-	-	-	-	-	-	737	-	-	-	-	-	85
奈良県	-	-	-	-	-	-	-	-	-	-	-	291	-	-	-	-	-	26
和歌山県	-	-	-	-	-	-	-	-	-	-	-	126	-	-	-	-	1	25
鳥取県	-	-	-	-	-	-	-	-	-	-	-	3	-	-	-	-	-	23
島根県	-	-	-	-	-	-	-	-	-	-	-	35	-	-	-	-	1	10
岡山県	-	-	-	-	-	-	-	-	-	-	-	25	-	-	-	-	-	101
広島県	-	-	-	-	-	-	-	-	-	-	-	172	-	-	-	-	2	63
山口県	-	-	-	-	-	-	-	-	-	-	-	37	-	-	-	-	-	35
徳島県	-	-	-	-	-	-	-	-	-	-	-	6	-	-	-	-	-	17
香川県	-	-	-	-	-	-	-	-	-	-	-	28	-	-	-	-	-	23
愛媛県	-	-	-	-	-	-	-	-	-	-	-	82	-	-	-	-	-	16
高知県	-	-	-	-	-	-	-	-	-	-	-	78	-	-	-	-	-	1
福岡県	-	-	-	-	-	-	-	-	-	-	-	982	-	-	-	-	4	153
佐賀県	-	-	-	-	-	-	-	-	-	-	-	58	-	-	-	-	2	26
長崎県	-	-	-	-	-	-	-	-	-	-	-	22	-	-	-	-	-	110
熊本県	-	-	-	-	-	-	-	-	-	-	-	84	-	-	-	-	-	40
大分県	-	-	-	-	-	-	-	-	-	-	-	60	-	-	-	-	-	29
宮崎県	-	-	-	-	-	-	-	-	-	-	-	17	-	-	-	-	-	22
鹿児島県	-	-	-	-	-	-	-	-	-	-	-	12	-	-	-	-	1	39
沖縄県	-	-	-	-	-	-	-	-	-	-	-	145	-	-	-	-	1	22

報告数・累積報告数, 疾病・都道府県別

2020年第44週

	腸チフス		パラチフス		E型肝炎		ウエストナイル熱		A型肝炎		エキノコックス症		黄熱		オウム病		オムスク出血熱	
	報告数	累積	報告数	累積	報告数	累積	報告数	累積	報告数	累積	報告数	累積	報告数	累積	報告数	累積	報告数	累積
総数	-	21	-	7	9	370	-	-	1	111	-	16	-	-	-	5	-	-
北海道	-	-	-	-	2	66	-	-	-	3	-	15	-	-	-	-	-	-
青森県	-	-	-	-	-	1	-	-	-	1	-	-	-	-	-	-	-	-
岩手県	-	-	-	-	-	2	-	-	-	2	-	-	-	-	-	-	-	-
宮城県	-	1	-	-	-	1	-	-	-	2	-	-	-	-	-	-	-	-
秋田県	-	-	-	-	-	2	-	-	-	-	-	-	-	-	-	-	-	-
山形県	-	-	-	-	-	2	-	-	-	2	-	-	-	-	-	-	-	-
福島県	-	-	-	-	-	2	-	-	-	2	-	-	-	-	-	-	-	-
茨城県	-	3	-	-	-	9	-	-	-	-	-	-	-	-	-	-	-	-
栃木県	-	-	-	-	-	5	-	-	-	1	-	-	-	-	-	1	-	-
群馬県	-	1	-	1	1	19	-	-	-	2	-	-	-	-	-	1	-	-
埼玉県	-	1	-	-	-	23	-	-	-	4	-	-	-	-	-	1	-	-
千葉県	-	4	-	-	2	20	-	-	-	2	-	-	-	-	-	-	-	-
東京都	-	2	-	1	1	93	-	-	1	22	-	-	-	-	-	-	-	-
神奈川県	-	1	-	1	1	29	-	-	-	7	-	1	-	-	-	-	-	-
新潟県	-	2	-	-	-	8	-	-	-	-	-	-	-	-	-	-	-	-
富山県	-	-	-	-	-	3	-	-	-	10	-	-	-	-	-	-	-	-
石川県	-	-	-	1	-	5	-	-	-	-	-	-	-	-	-	-	-	-
福井県	-	-	-	-	-	3	-	-	-	-	-	-	-	-	-	-	-	-
山梨県	-	-	-	-	-	2	-	-	-	-	-	-	-	-	-	-	-	-
長野県	-	1	-	-	1	7	-	-	-	2	-	-	-	-	-	-	-	-
岐阜県	-	-	-	-	-	1	-	-	-	-	-	-	-	-	-	-	-	-
静岡県	-	-	-	-	-	12	-	-	-	2	-	-	-	-	-	-	-	-
愛知県	-	1	-	-	-	7	-	-	-	6	-	-	-	-	-	-	-	-
三重県	-	-	-	-	-	8	-	-	-	-	-	-	-	-	-	-	-	-
滋賀県	-	-	-	1	-	-	-	-	-	1	-	-	-	-	-	-	-	-
京都府	-	-	-	-	-	2	-	-	-	1	-	-	-	-	-	1	-	-
大阪府	-	1	-	-	1	4	-	-	-	6	-	-	-	-	-	-	-	-
兵庫県	-	-	-	-	-	6	-	-	-	2	-	-	-	-	-	-	-	-
奈良県	-	-	-	-	-	-	-	-	-	1	-	-	-	-	-	-	-	-
和歌山県	-	-	-	-	-	-	-	-	-	-	-	-	-	-	-	-	-	-
鳥取県	-	-	-	-	-	1	-	-	-	1	-	-	-	-	-	-	-	-
島根県	-	-	-	-	-	1	-	-	-	-	-	-	-	-	-	-	-	-
岡山県	-	-	-	1	-	3	-	-	-	1	-	-	-	-	-	-	-	-
広島県	-	-	-	1	-	9	-	-	-	3	-	-	-	-	-	-	-	-
山口県	-	-	-	-	-	2	-	-	-	1	-	-	-	-	-	-	-	-
徳島県	-	-	-	-	-	-	-	-	-	-	-	-	-	-	-	-	-	-
香川県	-	2	-	-	-	-	-	-	-	-	-	-	-	-	-	-	-	-
愛媛県	-	1	-	-	-	1	-	-	-	1	-	-	-	-	-	-	-	-
高知県	-	-	-	-	-	1	-	-	-	-	-	-	-	-	-	-	-	-
福岡県	-	-	-	-	-	3	-	-	-	5	-	-	-	-	-	-	-	-
佐賀県	-	-	-	-	-	-	-	-	-	2	-	-	-	-	-	1	-	-
長崎県	-	-	-	-	-	-	-	-	-	-	-	-	-	-	-	-	-	-
熊本県	-	-	-	-	-	1	-	-	-	2	-	-	-	-	-	-	-	-
大分県	-	-	-	-	-	3	-	-	-	1	-	-	-	-	-	-	-	-
宮崎県	-	-	-	-	-	1	-	-	-	6	-	-	-	-	-	-	-	-
鹿児島県	-	-	-	-	-	2	-	-	-	3	-	-	-	-	-	-	-	-
沖縄県	-	-	-	-	-	-	-	-	-	4	-	-	-	-	-	-	-	-

*2016年2月15日より届出対象疾患となりました。

**2013年3月4日より届出対象疾患となりました。

報告数・累積報告数, 疾病・都道府県別

2020年第44週

	回帰熱		キャサナル 森林病		Q熱		狂犬病		コクシジ オイデス症		サル痘		ジカウイルス 感染症*		重症熱性血小板 減少症候群**		腎症候性出血熱	
	報告数	累積	報告数	累積	報告数	累積	報告数	累積	報告数	累積	報告数	累積	報告数	累積	報告数	累積	報告数	累積
総数	1	15	-	-	-	-	-	1	-	4	-	-	-	1	2	72	-	-
北海道	1	15	-	-	-	-	-	-	-	-	-	-	-	-	-	-	-	-
青森県	-	-	-	-	-	-	-	-	-	-	-	-	-	-	-	-	-	-
岩手県	-	-	-	-	-	-	-	-	-	-	-	-	-	-	-	-	-	-
宮城県	-	-	-	-	-	-	-	-	-	1	-	-	-	-	-	-	-	-
秋田県	-	-	-	-	-	-	-	-	-	-	-	-	-	-	-	-	-	-
山形県	-	-	-	-	-	-	-	-	-	-	-	-	-	-	-	-	-	-
福島県	-	-	-	-	-	-	-	-	-	-	-	-	-	-	-	-	-	-
茨城県	-	-	-	-	-	-	-	-	-	-	-	-	-	-	-	-	-	-
栃木県	-	-	-	-	-	-	-	-	-	-	-	-	-	-	-	-	-	-
群馬県	-	-	-	-	-	-	-	-	-	-	-	-	-	-	-	-	-	-
埼玉県	-	-	-	-	-	-	-	-	-	-	-	-	1	-	-	-	-	-
千葉県	-	-	-	-	-	-	-	-	-	-	-	-	-	-	-	-	-	-
東京都	-	-	-	-	-	-	-	-	1	-	-	-	-	-	-	-	-	-
神奈川県	-	-	-	-	-	-	-	-	-	-	-	-	-	-	-	-	-	-
新潟県	-	-	-	-	-	-	-	-	-	-	-	-	-	-	-	-	-	-
富山県	-	-	-	-	-	-	-	-	-	-	-	-	-	-	-	-	-	-
石川県	-	-	-	-	-	-	-	-	-	-	-	-	-	-	-	-	-	-
福井県	-	-	-	-	-	-	-	-	-	-	-	-	-	-	-	-	-	-
山梨県	-	-	-	-	-	-	-	-	-	-	-	-	-	-	-	-	-	-
長野県	-	-	-	-	-	-	-	-	-	-	-	-	-	-	-	-	-	-
岐阜県	-	-	-	-	-	-	-	-	-	-	-	-	-	-	-	-	-	-
静岡県	-	-	-	-	-	-	-	-	-	1	-	-	-	-	-	-	-	-
愛知県	-	-	-	-	-	-	-	1	-	-	-	-	-	-	-	-	-	-
三重県	-	-	-	-	-	-	-	-	-	-	-	-	-	-	-	-	-	-
滋賀県	-	-	-	-	-	-	-	-	-	-	-	-	-	-	-	-	-	-
京都府	-	-	-	-	-	-	-	-	-	-	-	-	-	-	2	-	-	-
大阪府	-	-	-	-	-	-	-	-	-	-	-	-	-	-	-	-	-	-
兵庫県	-	-	-	-	-	-	-	-	-	-	-	-	-	-	-	-	-	-
奈良県	-	-	-	-	-	-	-	-	-	-	-	-	-	-	-	-	-	-
和歌山県	-	-	-	-	-	-	-	-	-	-	-	-	-	-	4	-	-	-
鳥取県	-	-	-	-	-	-	-	-	-	-	-	-	-	-	2	-	-	-
島根県	-	-	-	-	-	-	-	-	-	-	-	-	-	-	2	-	-	-
岡山県	-	-	-	-	-	-	-	-	-	-	-	-	-	-	7	-	-	-
広島県	-	-	-	-	-	-	-	-	-	-	-	-	1	11	-	-	-	-
山口県	-	-	-	-	-	-	-	-	-	-	-	-	-	5	-	-	-	-
徳島県	-	-	-	-	-	-	-	-	-	-	-	-	-	-	-	-	-	-
香川県	-	-	-	-	-	-	-	-	-	-	-	-	-	-	3	-	-	-
愛媛県	-	-	-	-	-	-	-	-	-	-	-	-	-	-	2	-	-	-
高知県	-	-	-	-	-	-	-	-	-	-	-	-	-	-	5	-	-	-
福岡県	-	-	-	-	-	-	-	-	-	-	-	-	-	-	2	-	-	-
佐賀県	-	-	-	-	-	-	-	-	-	-	-	-	-	-	3	-	-	-
長崎県	-	-	-	-	-	-	-	-	-	-	-	-	-	-	6	-	-	-
熊本県	-	-	-	-	-	-	-	-	-	-	-	-	-	-	4	-	-	-
大分県	-	-	-	-	-	-	-	-	-	1	-	-	-	-	7	-	-	-
宮崎県	-	-	-	-	-	-	-	-	-	-	-	-	1	4	-	-	-	-
鹿児島県	-	-	-	-	-	-	-	-	-	-	-	-	-	3	-	-	-	-
沖縄県	-	-	-	-	-	-	-	-	-	-	-	-	-	-	-	-	-	-

*鳥インフルエンザ(H5N1及びH7N9)を除く。

報告数・累積報告数, 疾病・都道府県別

2020年第44週

	西部ウマ脳炎		ダニ媒介脳炎		炭 疽		チクングニア熱		つつが虫病		デング熱		東部ウマ脳炎		鳥インフルエンザ*		ニパウイルス感染症	
	報告数	累積	報告数	累積	報告数	累積	報告数	累積	報告数	累積	報告数	累積	報告数	累積	報告数	累積	報告数	累積
総 数	-	-	-	-	-	-	3	5	122	-	42	-	-	-	-	-	-	-
北海道	-	-	-	-	-	-	-	-	-	-	-	-	-	-	-	-	-	-
青森県	-	-	-	-	-	-	-	-	17	-	-	-	-	-	-	-	-	-
岩手県	-	-	-	-	-	-	-	-	3	-	-	-	-	-	-	-	-	-
宮城県	-	-	-	-	-	-	-	-	-	-	-	-	-	-	-	-	-	-
秋田県	-	-	-	-	-	-	-	-	8	-	-	-	-	-	-	-	-	-
山形県	-	-	-	-	-	-	-	-	4	-	-	-	-	-	-	-	-	-
福島県	-	-	-	-	-	-	-	-	5	-	-	-	-	-	-	-	-	-
茨城県	-	-	-	-	-	-	-	-	3	-	-	-	-	-	-	-	-	-
栃木県	-	-	-	-	-	-	-	-	2	-	-	-	-	-	-	-	-	-
群馬県	-	-	-	-	-	-	-	1	1	-	-	-	-	-	-	-	-	-
埼玉県	-	-	-	-	-	-	-	-	-	-	2	-	-	-	-	-	-	-
千葉県	-	-	-	-	-	-	-	-	10	-	7	-	-	-	-	-	-	-
東京都	-	-	-	-	-	-	-	1	7	-	13	-	-	-	-	-	-	-
神奈川県	-	-	-	-	-	-	-	-	2	-	1	-	-	-	-	-	-	-
新潟県	-	-	-	-	-	-	-	1	6	-	-	-	-	-	-	-	-	-
富山県	-	-	-	-	-	-	-	-	-	-	1	-	-	-	-	-	-	-
石川県	-	-	-	-	-	-	-	-	-	-	1	-	-	-	-	-	-	-
福井県	-	-	-	-	-	-	-	-	-	-	-	-	-	-	-	-	-	-
山梨県	-	-	-	-	-	-	-	-	-	-	-	-	-	-	-	-	-	-
長野県	-	-	-	-	-	-	-	-	6	-	-	-	-	-	-	-	-	-
岐阜県	-	-	-	-	-	-	-	-	-	-	-	-	-	-	-	-	-	-
静岡県	-	-	-	-	-	-	-	-	-	-	2	-	-	-	-	-	-	-
愛知県	-	-	-	-	-	-	1	-	3	-	4	-	-	-	-	-	-	-
三重県	-	-	-	-	-	-	-	-	1	-	-	-	-	-	-	-	-	-
滋賀県	-	-	-	-	-	-	-	-	-	-	-	-	-	-	-	-	-	-
京都府	-	-	-	-	-	-	-	-	1	-	-	-	-	-	-	-	-	-
大阪府	-	-	-	-	-	-	-	-	-	-	4	-	-	-	-	-	-	-
兵庫県	-	-	-	-	-	-	-	-	-	-	2	-	-	-	-	-	-	-
奈良県	-	-	-	-	-	-	-	-	-	-	-	-	-	-	-	-	-	-
和歌山県	-	-	-	-	-	-	-	-	1	-	-	-	-	-	-	-	-	-
鳥取県	-	-	-	-	-	-	-	-	-	-	-	-	-	-	-	-	-	-
島根県	-	-	-	-	-	-	-	-	3	-	-	-	-	-	-	-	-	-
岡山県	-	-	-	-	-	-	-	1	3	-	-	-	-	-	-	-	-	-
広島県	-	-	-	-	-	-	-	-	1	-	1	-	-	-	-	-	-	-
山口県	-	-	-	-	-	-	-	-	-	-	-	-	-	-	-	-	-	-
徳島県	-	-	-	-	-	-	-	-	-	-	-	-	-	-	-	-	-	-
香川県	-	-	-	-	-	-	-	-	-	-	-	-	-	-	-	-	-	-
愛媛県	-	-	-	-	-	-	-	-	-	-	-	-	-	-	-	-	-	-
高知県	-	-	-	-	-	-	-	-	-	-	-	-	-	-	-	-	-	-
福岡県	-	-	-	-	-	-	-	1	1	-	1	-	-	-	-	-	-	-
佐賀県	-	-	-	-	-	-	-	-	-	-	-	-	-	-	-	-	-	-
長崎県	-	-	-	-	-	-	-	-	2	-	1	-	-	-	-	-	-	-
熊本県	-	-	-	-	-	-	1	-	-	-	2	-	-	-	-	-	-	-
大分県	-	-	-	-	-	-	-	-	-	-	-	-	-	-	-	-	-	-
宮崎県	-	-	-	-	-	-	-	-	7	-	-	-	-	-	-	-	-	-
鹿児島県	-	-	-	-	-	-	-	-	24	-	-	-	-	-	-	-	-	-
沖縄県	-	-	-	-	-	-	1	-	1	-	-	-	-	-	-	-	-	-

報告数・累積報告数, 疾病・都道府県別

2020年第44週

	日本紅斑熱		日本脳炎		ハンタウイルス 肺症候群		Bウイルス病		鼻 疽		プルセラ症		ベネズエラ ウマ脳炎		ヘンドラウイルス 感 染 症		発しんチフス	
	報告数	累積	報告数	累積	報告数	累積	報告数	累積	報告数	累積	報告数	累積	報告数	累積	報告数	累積	報告数	累積
総 数	13	400	-	5	-	-	-	-	-	-	2	-	-	-	-	-	-	-
北海道	-	-	-	-	-	-	-	-	-	-	-	-	-	-	-	-	-	-
青森県	-	-	-	-	-	-	-	-	-	-	-	-	-	-	-	-	-	-
岩手県	-	-	-	-	-	-	-	-	-	-	-	-	-	-	-	-	-	-
宮城県	-	-	-	-	-	-	-	-	-	-	-	-	-	-	-	-	-	-
秋田県	-	-	-	-	-	-	-	-	-	-	-	-	-	-	-	-	-	-
山形県	-	-	-	-	-	-	-	-	-	-	-	-	-	-	-	-	-	-
福島県	-	-	-	-	-	-	-	-	-	-	-	-	-	-	-	-	-	-
茨城県	-	-	-	-	-	-	-	-	-	-	-	-	-	-	-	-	-	-
栃木県	-	-	-	-	-	-	-	-	-	-	-	-	-	-	-	-	-	-
群馬県	-	-	-	-	-	-	-	-	-	-	-	-	-	-	-	-	-	-
埼玉県	-	-	-	-	-	-	-	-	-	-	-	-	-	-	-	-	-	-
千葉県	1	14	-	-	-	-	-	-	-	-	-	-	-	-	-	-	-	-
東京都	-	-	-	-	-	-	-	-	-	-	-	-	-	-	-	-	-	-
神奈川県	-	-	-	-	-	-	-	-	-	-	-	-	-	-	-	-	-	-
新潟県	-	-	-	-	-	-	-	-	-	-	-	-	-	-	-	-	-	-
富山県	-	-	-	-	-	-	-	-	-	-	-	-	-	-	-	-	-	-
石川県	-	1	-	1	-	-	-	-	-	-	1	-	-	-	-	-	-	-
福井県	-	1	-	-	-	-	-	-	-	-	-	-	-	-	-	-	-	-
山梨県	-	-	-	-	-	-	-	-	-	-	-	-	-	-	-	-	-	-
長野県	-	-	-	-	-	-	-	-	-	-	-	-	-	-	-	-	-	-
岐阜県	-	-	-	-	-	-	-	-	-	-	-	-	-	-	-	-	-	-
静岡県	-	8	-	-	-	-	-	-	-	-	-	-	-	-	-	-	-	-
愛知県	-	2	-	-	-	-	-	-	-	-	-	-	-	-	-	-	-	-
三重県	2	53	-	-	-	-	-	-	-	-	1	-	-	-	-	-	-	-
滋賀県	-	1	-	-	-	-	-	-	-	-	-	-	-	-	-	-	-	-
京都府	-	6	-	-	-	-	-	-	-	-	-	-	-	-	-	-	-	-
大阪府	-	11	-	-	-	-	-	-	-	-	1	-	-	-	-	-	-	-
兵庫県	1	11	-	-	-	-	-	-	-	-	-	-	-	-	-	-	-	-
奈良県	-	2	-	-	-	-	-	-	-	-	-	-	-	-	-	-	-	-
和歌山県	-	27	-	2	-	-	-	-	-	-	-	-	-	-	-	-	-	-
鳥取県	-	11	-	-	-	-	-	-	-	-	-	-	-	-	-	-	-	-
島根県	-	28	-	-	-	-	-	-	-	-	-	-	-	-	-	-	-	-
岡山県	-	11	-	2	-	-	-	-	-	-	2	-	-	-	-	-	-	-
広島県	2	92	-	-	-	-	-	-	-	-	-	-	-	-	-	-	-	-
山口県	1	5	-	-	-	-	-	-	-	-	-	-	-	-	-	-	-	-
徳島県	-	7	-	-	-	-	-	-	-	-	-	-	-	-	-	-	-	-
香川県	-	7	-	-	-	-	-	-	-	-	-	-	-	-	-	-	-	-
愛媛県	1	7	-	-	-	-	-	-	-	-	-	-	-	-	-	-	-	-
高知県	-	23	-	-	-	-	-	-	-	-	-	-	-	-	-	-	-	-
福岡県	-	-	-	-	-	-	-	-	-	-	-	-	-	-	-	-	-	-
佐賀県	1	9	-	-	-	-	-	-	-	-	-	-	-	-	-	-	-	-
長崎県	2	17	-	-	-	-	-	-	-	-	-	-	-	-	-	-	-	-
熊本県	2	16	-	-	-	-	-	-	-	-	-	-	-	-	-	-	-	-
大分県	-	2	-	-	-	-	-	-	-	-	-	-	-	-	-	-	-	-
宮崎県	-	13	-	-	-	-	-	-	-	-	-	-	-	-	-	-	-	-
鹿児島県	-	15	-	-	-	-	-	-	-	-	-	-	-	-	-	-	-	-
沖縄県	-	-	-	-	-	-	-	-	-	-	-	-	-	-	-	-	-	-

報告数・累積報告数, 疾病・都道府県別

2020年第44週

	ボツリヌス症		マラリア		野 兎 病		ライム病		リッサウイルス感染症		リフトバレー熱		類 鼻 疽		レジオネラ症		レプトスピラ症	
	報告数	累積	報告数	累積	報告数	累積	報告数	累積	報告数	累積	報告数	累積	報告数	累積	報告数	累積	報告数	累積
総 数	-	4	-	20	-	-	1	25	-	-	-	-	-	-	44	1782	-	14
北海道	-	-	-	-	-	-	1	22	-	-	-	-	-	-	-	43	-	-
青森県	-	-	-	-	-	-	-	-	-	-	-	-	-	-	-	16	-	-
岩手県	-	-	-	-	-	-	-	-	-	-	-	-	-	-	-	14	-	1
宮城県	-	-	-	-	-	-	-	-	-	-	-	-	-	-	1	47	-	-
秋田県	-	-	-	-	-	-	-	-	-	-	-	-	-	-	1	11	-	-
山形県	-	-	-	-	-	-	-	-	-	-	-	-	-	-	1	26	-	-
福島県	-	-	-	-	-	-	-	-	-	-	-	-	-	-	-	44	-	-
茨城県	-	-	-	-	-	-	-	-	-	-	-	-	-	-	1	56	-	-
栃木県	-	-	-	-	-	-	-	-	-	-	-	-	-	-	2	60	-	-
群馬県	-	-	-	1	-	-	-	-	-	-	-	-	-	-	1	38	-	-
埼玉県	-	-	-	-	-	-	-	-	-	-	-	-	-	-	2	90	-	-
千葉県	-	-	-	3	-	-	-	-	-	-	-	-	-	-	5	89	-	-
東京都	-	1	-	6	-	-	-	1	-	-	-	-	-	-	3	124	-	2
神奈川県	-	-	-	3	-	-	-	-	-	-	-	-	-	-	4	95	-	1
新潟県	-	-	-	-	-	-	-	-	-	-	-	-	-	-	2	35	-	1
富山県	-	-	-	-	-	-	-	-	-	-	-	-	-	-	1	30	-	-
石川県	-	-	-	-	-	-	-	-	-	-	-	-	-	-	-	19	-	-
福井県	-	-	-	-	-	-	-	-	-	-	-	-	-	-	-	19	-	-
山梨県	-	-	-	-	-	-	-	-	-	-	-	-	-	-	-	23	-	-
長野県	-	-	-	-	-	-	-	-	-	-	-	-	-	-	2	54	-	-
岐阜県	-	-	-	-	-	-	-	1	-	-	-	-	-	-	1	35	-	-
静岡県	-	-	-	1	-	-	-	-	-	-	-	-	-	-	1	64	-	-
愛知県	-	-	-	-	-	-	-	-	-	-	-	-	-	-	2	102	-	-
三重県	-	-	-	-	-	-	-	-	-	-	-	-	-	-	-	24	-	-
滋賀県	-	-	-	-	-	-	-	-	-	-	-	-	-	-	-	28	-	-
京都府	-	-	-	1	-	-	-	-	-	-	-	-	-	-	2	33	-	-
大阪府	-	2	-	3	-	-	-	-	-	-	-	-	-	-	-	88	-	-
兵庫県	-	-	-	-	-	-	-	-	-	-	-	-	-	-	2	85	-	-
奈良県	-	-	-	-	-	-	-	1	-	-	-	-	-	-	-	21	-	-
和歌山県	-	-	-	-	-	-	-	-	-	-	-	-	-	-	-	14	-	1
鳥取県	-	-	-	-	-	-	-	-	-	-	-	-	-	-	-	10	-	-
島根県	-	-	-	-	-	-	-	-	-	-	-	-	-	-	2	10	-	1
岡山県	-	-	-	-	-	-	-	-	-	-	-	-	-	-	1	67	-	-
広島県	-	-	-	-	-	-	-	-	-	-	-	-	-	-	-	39	-	-
山口県	-	-	-	-	-	-	-	-	-	-	-	-	-	-	1	26	-	-
徳島県	-	-	-	-	-	-	-	-	-	-	-	-	-	-	-	19	-	-
香川県	-	-	-	-	-	-	-	-	-	-	-	-	-	-	-	15	-	-
愛媛県	-	-	-	-	-	-	-	-	-	-	-	-	-	-	-	13	-	-
高知県	-	-	-	-	-	-	-	-	-	-	-	-	-	-	-	7	-	-
福岡県	-	1	-	2	-	-	-	-	-	-	-	-	-	-	3	47	-	-
佐賀県	-	-	-	-	-	-	-	-	-	-	-	-	-	-	-	1	-	-
長崎県	-	-	-	-	-	-	-	-	-	-	-	-	-	-	1	19	-	-
熊本県	-	-	-	-	-	-	-	-	-	-	-	-	-	-	1	34	-	-
大分県	-	-	-	-	-	-	-	-	-	-	-	-	-	-	-	13	-	-
宮崎県	-	-	-	-	-	-	-	-	-	-	-	-	-	-	-	7	-	1
鹿児島県	-	-	-	-	-	-	-	-	-	-	-	-	-	-	-	13	-	-
沖縄県	-	-	-	-	-	-	-	-	-	-	-	-	-	-	1	15	-	6

*E型肝炎及びA型肝炎を除く。

**2014年9月19日より届出対象疾患となりました。

***急性灰白髄炎を除く。2018年5月1日より届出対象疾患となりました。

****ウエストナイル脳炎、西部ウマ脳炎、ダニ媒介脳炎、東部ウマ脳炎、日本脳炎、ベネズエラウマ脳炎及びリフトバレー熱を除く。

報告数・累積報告数、疾病・都道府県別

2020年第44週

	ロッキー山 紅斑熱		アメーバ赤痢		ウイルス性肝炎*		カルバペネム耐性 腸内細菌科細菌感染症**		急性弛緩性 麻痺***		急性脳炎****		クリプト スポリジウム症		クロイツフェルト ・ヤコブ病		劇症型溶血性 レンサ球菌感染症	
	報告数	累積	報告数	累積	報告数	累積	報告数	累積	報告数	累積	報告数	累積	報告数	累積	報告数	累積	報告数	累積
総 数	-	-	5	513	3	207	15	1533	-	29	5	429	-	6	1	124	7	645
北海道	-	-	-	12	1	4	1	55	-	-	-	13	-	4	-	4	-	28
青森県	-	-	-	3	-	-	1	44	-	1	-	4	-	-	-	1	-	3
岩手県	-	-	-	4	-	2	-	7	-	-	-	-	-	-	-	2	-	7
宮城県	-	-	-	8	-	3	-	22	-	-	-	2	-	-	-	-	-	15
秋田県	-	-	-	-	-	2	1	14	-	-	-	4	-	-	-	2	-	4
山形県	-	-	-	7	-	2	-	4	-	-	-	1	-	-	-	3	-	15
福島県	-	-	-	5	-	1	-	33	-	-	-	5	-	-	-	2	-	10
茨城県	-	-	-	9	-	7	-	48	-	1	-	23	-	-	-	2	-	7
栃木県	-	-	-	5	-	2	-	15	-	2	-	7	-	-	-	-	-	7
群馬県	-	-	-	8	-	6	-	16	-	-	-	6	-	-	-	5	-	4
埼玉県	-	-	1	26	-	6	-	62	-	2	-	22	-	-	-	2	-	27
千葉県	-	-	-	28	-	10	-	50	-	1	-	42	-	-	-	6	-	31
東京都	-	-	2	95	-	51	3	130	-	2	1	28	-	-	1	14	-	84
神奈川県	-	-	-	47	1	14	-	93	-	1	-	27	-	-	-	3	2	42
新潟県	-	-	-	3	-	2	-	36	-	-	1	10	-	-	-	1	-	13
富山県	-	-	-	4	-	1	-	13	-	-	-	4	-	-	-	-	-	9
石川県	-	-	-	5	-	2	-	14	-	1	-	3	-	-	-	2	-	6
福井県	-	-	-	1	-	2	-	14	-	-	-	3	-	-	-	-	-	4
山梨県	-	-	-	-	-	-	-	3	-	-	-	3	-	-	-	-	-	1
長野県	-	-	-	8	-	4	1	32	-	-	-	23	-	-	-	7	-	14
岐阜県	-	-	-	7	-	1	-	13	-	2	-	1	-	-	-	2	-	9
静岡県	-	-	-	15	-	6	-	39	-	1	-	18	-	-	-	5	-	15
愛知県	-	-	1	33	-	9	4	122	-	1	1	27	-	-	-	8	1	44
三重県	-	-	-	6	-	2	1	20	-	-	-	13	-	-	-	-	-	15
滋賀県	-	-	-	3	-	1	1	17	-	-	1	8	-	-	-	2	-	10
京都府	-	-	-	9	-	1	-	33	-	-	-	7	-	-	-	4	-	12
大阪府	-	-	-	38	-	19	-	124	-	2	-	16	-	1	-	6	2	40
兵庫県	-	-	-	24	1	5	-	71	-	1	-	16	-	-	-	3	1	35
奈良県	-	-	-	7	-	-	-	27	-	-	-	2	-	-	-	3	-	8
和歌山県	-	-	-	1	-	1	-	10	-	-	-	1	-	-	-	1	-	10
鳥取県	-	-	-	4	-	-	-	4	-	-	-	7	-	-	-	-	-	5
島根県	-	-	-	2	-	-	-	26	-	-	-	1	-	-	-	1	-	2
岡山県	-	-	-	14	-	9	-	23	-	1	-	6	-	-	-	1	-	5
広島県	-	-	-	8	-	3	2	42	-	-	-	9	-	-	-	4	1	16
山口県	-	-	-	4	-	-	-	21	-	1	-	9	-	-	-	1	-	6
徳島県	-	-	-	1	-	1	-	7	-	-	-	-	-	-	-	2	-	2
香川県	-	-	-	4	-	2	-	12	-	2	-	3	-	-	-	1	-	5
愛媛県	-	-	-	4	-	2	-	14	-	1	-	5	-	-	-	6	-	7
高知県	-	-	-	-	-	2	-	9	-	-	-	1	-	-	-	2	-	2
福岡県	-	-	1	13	-	13	-	89	-	2	-	19	-	1	-	3	-	26
佐賀県	-	-	-	10	-	-	-	10	-	-	-	2	-	-	-	1	-	7
長崎県	-	-	-	4	-	-	-	28	-	-	-	3	-	-	-	3	-	3
熊本県	-	-	-	6	-	-	-	17	-	1	-	-	-	-	-	3	-	6
大分県	-	-	-	3	-	1	-	8	-	-	-	8	-	-	-	-	-	6
宮崎県	-	-	-	5	-	5	-	1	-	-	-	3	-	-	-	2	-	6
鹿児島県	-	-	-	4	-	2	-	21	-	3	1	12	-	-	-	4	-	9
沖縄県	-	-	-	6	-	1	-	20	-	-	-	2	-	-	-	-	-	3

*2013年4月1日より届出対象疾患となりました。
 **2014年9月19日より届出対象疾患となりました。

報告数・累積報告数, 疾病・都道府県別

2020年第44週

	後天性免疫不全症候群		ジアルジア症		侵襲性インフルエンザ菌感染症*		侵襲性髄膜炎菌感染症*		侵襲性肺炎球菌感染症*		水痘** (入院例に限る)		先天性風しん症候群		梅毒		播種性クリプトコックス症**	
	報告数	累積	報告数	累積	報告数	累積	報告数	累積	報告数	累積	報告数	累積	報告数	累積	報告数	累積	報告数	累積
総数	8	895	-	22	2	225	-	13	21	1346	6	291	-	1	64	4782	2	124
北海道	-	16	-	-	-	6	-	1	2	42	-	16	-	-	2	101	-	2
青森県	-	5	-	-	-	3	-	-	-	9	-	2	-	-	-	10	-	1
岩手県	-	2	-	-	-	2	-	-	-	10	-	4	-	-	-	7	-	1
宮城県	-	6	-	-	-	2	-	-	-	25	-	2	-	-	-	56	-	1
秋田県	-	2	-	-	-	-	-	-	-	9	-	8	-	-	-	67	-	1
山形県	-	3	-	-	-	1	-	-	-	23	-	3	-	-	-	8	-	-
福島県	-	3	-	-	-	1	-	-	-	18	-	2	-	1	-	65	-	2
茨城県	-	14	-	1	-	3	-	-	1	22	-	-	-	-	3	70	-	2
栃木県	-	8	-	-	-	2	-	-	2	23	-	3	-	-	2	62	-	6
群馬県	-	8	-	1	-	-	-	-	-	17	-	4	-	-	1	41	1	2
埼玉県	1	27	-	-	-	11	-	2	1	55	-	11	-	-	9	138	-	9
千葉県	1	28	-	1	-	11	-	-	1	56	1	10	-	-	2	107	-	2
東京都	-	314	-	8	1	21	-	2	-	125	2	41	-	-	15	1248	-	13
神奈川県	-	51	-	2	-	20	-	-	2	83	-	24	-	-	2	175	-	3
新潟県	-	2	-	-	-	3	-	-	1	27	-	1	-	-	-	29	-	3
富山県	-	1	-	-	-	-	-	-	-	9	-	7	-	-	1	21	-	-
石川県	-	6	-	-	-	1	-	-	-	13	-	3	-	-	-	15	-	2
福井県	-	2	-	-	-	1	-	-	-	9	-	4	-	-	-	10	-	2
山梨県	-	8	-	-	-	1	-	-	-	7	-	2	-	-	-	5	-	-
長野県	-	7	-	-	-	4	-	-	-	14	-	3	-	-	1	28	-	7
岐阜県	-	14	-	-	-	17	-	-	-	26	-	6	-	-	1	51	1	4
静岡県	-	15	-	-	-	1	-	1	-	28	-	14	-	-	1	91	-	2
愛知県	-	66	-	1	-	21	-	2	2	110	1	20	-	-	2	263	-	13
三重県	-	8	-	1	-	1	-	-	1	18	-	2	-	-	-	37	-	2
滋賀県	-	5	-	-	-	3	-	-	-	14	-	3	-	-	1	30	-	1
京都府	1	11	-	-	-	4	-	-	-	35	-	3	-	-	2	78	-	3
大阪府	2	92	-	4	-	23	-	2	4	92	1	10	-	-	5	759	-	4
兵庫県	-	38	-	1	1	5	-	1	2	73	-	15	-	-	3	195	-	5
奈良県	-	1	-	-	-	5	-	-	-	13	-	7	-	-	-	36	-	3
和歌山県	-	2	-	-	-	3	-	-	-	8	-	3	-	-	-	18	-	2
鳥取県	-	-	-	-	-	-	-	1	-	11	-	4	-	-	-	28	-	2
島根県	-	1	-	-	-	1	-	-	-	18	1	2	-	-	-	12	-	-
岡山県	-	11	-	-	-	1	-	-	-	12	-	4	-	-	-	137	-	2
広島県	-	11	-	-	-	2	-	-	-	27	-	2	-	-	-	92	-	1
山口県	-	6	-	-	-	4	-	-	-	12	-	-	-	-	-	20	-	1
徳島県	-	2	-	-	-	4	-	1	-	7	-	3	-	-	1	18	-	-
香川県	-	3	-	1	-	2	-	-	-	18	-	2	-	-	-	52	-	2
愛媛県	-	3	-	-	-	1	-	-	-	9	-	1	-	-	1	52	-	1
高知県	-	5	-	-	-	1	-	-	-	11	-	3	-	-	2	25	-	-
福岡県	2	37	-	-	-	12	-	-	1	63	-	13	-	-	3	266	-	6
佐賀県	-	6	-	-	-	-	-	-	-	9	-	4	-	-	2	16	-	-
長崎県	-	1	-	-	-	1	-	-	-	21	-	-	-	-	-	20	-	3
熊本県	-	5	-	-	-	2	-	-	-	19	-	3	-	-	1	105	-	2
大分県	-	7	-	-	-	1	-	-	-	4	-	5	-	-	-	24	-	2
宮崎県	-	4	-	-	-	2	-	-	-	10	-	9	-	-	-	23	-	2
鹿児島県	-	10	-	-	-	2	-	-	-	23	-	3	-	-	-	33	-	2
沖縄県	1	18	-	1	-	13	-	-	1	59	-	-	-	-	1	38	-	-

*2018年1月1日より届出対象疾患となりました。
 **2014年9月19日より届出対象疾患となりました。

報告数・累積報告数, 疾病・都道府県別

2020年第44週

	破傷風		バンコマイシン耐性 黄色ブドウ球菌感染症		バンコマイシン耐性 腸球菌感染症		百日咳*		風しん		麻しん		薬剤耐性アシネト バクター感染症**	
	報告数	累積	報告数	累積	報告数	累積	報告数	累積	報告数	累積	報告数	累積	報告数	累積
総数	1	92	-	-	-	113	13	2797	1	93	-	13	-	10
北海道	-	2	-	-	-	3	2	147	-	2	-	1	-	1
青森県	-	1	-	-	-	1	-	15	-	-	-	-	-	-
岩手県	-	-	-	-	-	-	-	26	-	-	-	-	-	-
宮城県	-	1	-	-	-	1	-	44	-	-	-	-	-	1
秋田県	-	1	-	-	-	1	-	10	-	-	-	-	-	-
山形県	-	-	-	-	-	2	-	6	-	1	-	-	-	-
福島県	-	2	-	-	-	-	-	38	-	-	-	-	-	-
茨城県	-	4	-	-	-	-	-	56	-	1	-	-	-	-
栃木県	-	7	-	-	-	1	-	40	-	1	-	-	-	-
群馬県	-	2	-	-	-	1	-	75	-	-	-	-	-	-
埼玉県	-	4	-	-	-	1	1	96	-	4	-	-	-	-
千葉県	-	3	-	-	-	6	1	78	-	6	-	-	-	1
東京都	-	7	-	-	-	6	1	255	-	24	-	2	-	-
神奈川県	-	5	-	-	-	6	-	71	1	8	-	1	-	-
新潟県	-	-	-	-	-	1	1	187	-	1	-	-	-	-
富山県	-	3	-	-	-	-	-	26	-	-	-	-	-	-
石川県	-	1	-	-	-	-	-	22	-	-	-	-	-	-
福井県	-	-	-	-	-	-	-	5	-	-	-	-	-	-
山梨県	-	1	-	-	-	-	-	10	-	-	-	-	-	-
長野県	-	1	-	-	-	-	-	71	-	3	-	-	-	-
岐阜県	-	2	-	-	-	-	-	45	-	1	-	-	-	-
静岡県	-	3	-	-	-	18	-	145	-	2	-	1	-	-
愛知県	-	6	-	-	-	2	1	158	-	8	-	2	-	-
三重県	-	1	-	-	-	-	-	23	-	4	-	-	-	-
滋賀県	-	-	-	-	-	-	-	24	-	1	-	1	-	-
京都府	-	1	-	-	-	4	-	30	-	-	-	1	-	-
大阪府	-	1	-	-	-	17	1	105	-	7	-	1	-	2
兵庫県	-	-	-	-	-	1	2	132	-	7	-	1	-	-
奈良県	-	2	-	-	-	7	-	9	-	1	-	-	-	-
和歌山県	-	-	-	-	-	9	-	33	-	-	-	-	-	-
鳥取県	-	-	-	-	-	-	-	12	-	-	-	-	-	1
島根県	-	4	-	-	-	-	-	1	-	-	-	-	-	-
岡山県	-	3	-	-	-	-	-	85	-	1	-	-	-	-
広島県	-	3	-	-	-	6	-	68	-	1	-	1	-	-
山口県	-	1	-	-	-	-	1	24	-	1	-	-	-	1
徳島県	-	1	-	-	-	1	-	3	-	-	-	-	-	-
香川県	-	1	-	-	-	-	-	8	-	1	-	-	-	-
愛媛県	-	1	-	-	-	-	-	42	-	1	-	-	-	-
高知県	1	3	-	-	-	-	-	33	-	-	-	-	-	-
福岡県	-	3	-	-	-	9	1	115	-	4	-	1	-	1
佐賀県	-	-	-	-	-	-	-	20	-	1	-	-	-	-
長崎県	-	1	-	-	-	-	-	21	-	-	-	-	-	1
熊本県	-	3	-	-	-	-	1	125	-	-	-	-	-	-
大分県	-	-	-	-	-	4	-	113	-	-	-	-	-	-
宮崎県	-	5	-	-	-	-	-	37	-	-	-	-	-	1
鹿児島県	-	2	-	-	-	-	-	86	-	1	-	-	-	-
沖縄県	-	-	-	-	-	5	-	22	-	-	-	-	-	-

注) 百日咳は2018年1月1日より全数把握対象疾患に変更となりました。

*鳥インフルエンザ及び新型インフルエンザ等感染症を除く。

**2018年第9週より定点当たり報告数の表示が開始されました。

報告数・定点当たり報告数, 疾病・都道府県別

2020年第44週

	インフルエンザ*		RSウイルス感染症**		咽頭結膜熱		A群溶血性レンサ球菌咽頭炎		感染性胃腸炎		水痘		手足口病		伝染性紅斑		突発性発しん	
	報告数	定点当り	報告数	定点当り	報告数	定点当り	報告数	定点当り	報告数	定点当り	報告数	定点当り	報告数	定点当り	報告数	定点当り	報告数	定点当り
総数	32	0.01	383	0.12	488	0.15	2447	0.78	5440	1.73	553	0.18	387	0.12	35	0.01	1360	0.43
北海道	1	0.00	-	-	39	0.28	148	1.06	96	0.69	37	0.26	4	0.03	1	0.01	39	0.28
青森県	1	0.02	-	-	4	0.10	11	0.26	57	1.36	8	0.19	2	0.05	-	-	14	0.33
岩手県	-	-	7	0.17	7	0.17	49	1.20	88	2.15	8	0.20	-	-	-	-	19	0.46
宮城県	-	-	-	-	5	0.09	23	0.40	55	0.95	8	0.14	-	-	2	0.03	21	0.36
秋田県	-	-	-	-	3	0.09	16	0.46	47	1.34	5	0.14	1	0.03	-	-	8	0.23
山形県	-	-	-	-	1	0.03	27	0.93	133	4.59	5	0.17	4	0.14	-	-	20	0.69
福島県	-	-	1	0.02	8	0.16	59	1.18	24	0.48	19	0.38	18	0.36	-	-	39	0.78
茨城県	-	-	-	-	4	0.05	60	0.80	87	1.16	8	0.11	1	0.01	-	-	13	0.17
栃木県	-	-	-	-	6	0.13	22	0.46	39	0.81	3	0.06	1	0.02	-	-	17	0.35
群馬県	-	-	-	-	6	0.11	32	0.59	86	1.59	9	0.17	2	0.04	2	0.04	14	0.26
埼玉県	1	0.00	1	0.01	25	0.15	147	0.91	381	2.35	26	0.16	4	0.02	3	0.02	79	0.49
千葉県	1	0.00	-	-	16	0.12	91	0.71	156	1.21	24	0.19	3	0.02	2	0.02	65	0.50
東京都	4	0.01	-	-	18	0.07	112	0.44	553	2.18	44	0.17	15	0.06	1	0.00	129	0.51
神奈川県	-	-	-	-	27	0.12	143	0.64	282	1.27	24	0.11	4	0.02	3	0.01	96	0.43
新潟県	2	0.02	-	-	16	0.28	72	1.26	74	1.30	21	0.37	-	-	-	-	37	0.65
富山県	-	-	-	-	6	0.21	32	1.10	58	2.00	3	0.10	-	-	-	-	13	0.45
石川県	-	-	1	0.03	6	0.21	12	0.41	47	1.62	4	0.14	2	0.07	-	-	11	0.38
福井県	-	-	-	-	10	0.43	9	0.39	40	1.74	3	0.13	1	0.04	-	-	3	0.13
山梨県	-	-	-	-	-	-	7	0.29	26	1.08	2	0.08	-	-	-	-	8	0.33
長野県	-	-	-	-	-	-	54	1.00	97	1.80	10	0.19	1	0.02	1	0.02	16	0.30
岐阜県	2	0.02	-	-	1	0.02	19	0.36	78	1.47	2	0.04	-	-	-	-	13	0.25
静岡県	1	0.01	1	0.01	12	0.13	44	0.49	111	1.25	25	0.28	1	0.01	-	-	32	0.36
愛知県	1	0.01	1	0.01	26	0.14	148	0.81	261	1.43	24	0.13	2	0.01	3	0.02	65	0.36
三重県	2	0.03	-	-	6	0.14	7	0.16	59	1.34	15	0.34	-	-	-	-	15	0.34
滋賀県	4	0.07	-	-	2	0.06	26	0.72	32	0.89	9	0.25	1	0.03	1	0.03	10	0.28
京都府	-	-	1	0.01	13	0.17	51	0.66	89	1.16	15	0.19	3	0.04	1	0.01	21	0.27
大阪府	2	0.01	3	0.02	39	0.20	109	0.56	354	1.82	22	0.11	3	0.02	1	0.01	71	0.36
兵庫県	-	-	1	0.01	22	0.17	62	0.48	244	1.89	20	0.16	3	0.02	2	0.02	39	0.30
奈良県	1	0.02	-	-	1	0.03	9	0.26	63	1.85	8	0.24	-	-	1	0.03	18	0.53
和歌山県	-	-	-	-	1	0.03	14	0.47	33	1.10	4	0.13	-	-	-	-	12	0.40
鳥取県	-	-	-	-	5	0.26	56	2.95	35	1.84	5	0.26	1	0.05	-	-	8	0.42
島根県	-	-	-	-	3	0.13	7	0.30	40	1.74	3	0.13	3	0.13	1	0.04	13	0.57
岡山県	2	0.02	-	-	9	0.17	19	0.35	112	2.07	10	0.19	4	0.07	3	0.06	13	0.24
広島県	-	-	-	-	10	0.14	38	0.53	117	1.63	11	0.15	55	0.76	-	-	23	0.32
山口県	-	-	19	0.41	2	0.04	17	0.37	73	1.59	3	0.07	-	-	-	-	25	0.54
徳島県	-	-	2	0.09	-	-	4	0.17	48	2.09	2	0.09	1	0.04	-	-	8	0.35
香川県	-	-	-	-	10	0.36	14	0.50	73	2.61	4	0.14	4	0.14	1	0.04	21	0.75
愛媛県	-	-	-	-	2	0.05	52	1.41	98	2.65	6	0.16	1	0.03	-	-	17	0.46
高知県	-	-	-	-	7	0.25	14	0.50	27	0.96	10	0.36	36	1.29	-	-	15	0.54
福岡県	-	-	-	-	33	0.28	266	2.22	463	3.86	23	0.19	13	0.11	2	0.02	85	0.71
佐賀県	-	-	2	0.09	8	0.35	27	1.17	36	1.57	5	0.22	-	-	1	0.04	20	0.87
長崎県	4	0.06	-	-	10	0.23	77	1.75	51	1.16	7	0.16	1	0.02	1	0.02	28	0.64
熊本県	-	-	1	0.02	15	0.30	35	0.70	99	1.98	12	0.24	23	0.46	1	0.02	38	0.76
大分県	-	-	-	-	3	0.08	26	0.72	132	3.67	6	0.17	2	0.06	-	-	20	0.56
宮崎県	-	-	2	0.06	16	0.44	73	2.03	115	3.19	8	0.22	38	1.06	-	-	28	0.78
鹿児島県	-	-	160	2.96	13	0.24	70	1.30	146	2.70	12	0.22	79	1.46	-	-	30	0.56
沖縄県	3	0.05	180	5.29	12	0.35	37	1.09	25	0.74	11	0.32	50	1.47	1	0.03	11	0.32

*髄膜炎菌、肺炎球菌、インフルエンザ菌を原因として同定された場合を除く。
 **オウム病を除く。
 ***病原体がロタウイルスであるものに限る。2013年10月14日より届出対象疾患となりました。

報告数・定点当り報告数, 疾病・都道府県別

2020年第44週

	ヘルパンギーナ		流行性耳下腺炎		急性出血性結膜炎		流行性角結膜炎		細菌性髄膜炎*		無菌性髄膜炎		マイコプラズマ肺炎		クラミジア肺炎**		感染性胃腸炎(ロタウイルス)***	
	報告数	定点当り	報告数	定点当り	報告数	定点当り	報告数	定点当り	報告数	定点当り	報告数	定点当り	報告数	定点当り	報告数	定点当り	報告数	定点当り
総数	701	0.22	129	0.04	5	0.01	162	0.24	5	0.01	6	0.01	27	0.06	-	-	1	0.00
北海道	21	0.15	8	0.06	-	-	11	0.38	-	-	-	-	2	0.09	-	-	-	-
青森県	1	0.02	-	-	-	-	1	0.09	-	-	-	-	1	0.17	-	-	-	-
岩手県	2	0.05	1	0.02	-	-	4	0.29	-	-	-	-	1	0.05	-	-	-	-
宮城県	3	0.05	1	0.02	-	-	3	0.25	-	-	-	-	5	0.42	-	-	-	-
秋田県	-	-	1	0.03	-	-	-	-	-	-	-	-	-	-	-	-	-	-
山形県	110	3.79	2	0.07	-	-	2	0.25	-	-	-	-	-	-	-	-	-	-
福島県	30	0.60	1	0.02	-	-	1	0.08	-	-	-	-	-	-	-	-	-	-
茨城県	3	0.04	3	0.04	-	-	4	0.24	-	-	-	-	-	-	-	-	-	-
栃木県	11	0.23	1	0.02	-	-	4	0.33	-	-	-	-	1	0.14	-	-	-	-
群馬県	1	0.02	1	0.02	-	-	3	0.20	-	-	-	-	-	-	-	-	-	-
埼玉県	14	0.09	7	0.04	2	0.05	10	0.26	-	-	-	-	1	0.09	-	-	-	-
千葉県	10	0.08	6	0.05	-	-	9	0.26	-	-	-	-	-	-	-	-	-	-
東京都	14	0.06	12	0.05	-	-	8	0.22	1	0.04	-	-	1	0.04	-	-	-	-
神奈川県	1	0.00	12	0.05	-	-	25	0.53	-	-	1	0.11	1	0.11	-	-	-	-
新潟県	-	-	5	0.09	1	0.10	-	-	-	-	-	-	1	0.08	-	-	-	-
富山県	2	0.07	1	0.03	-	-	1	0.14	-	-	-	-	-	-	-	-	-	-
石川県	1	0.03	4	0.14	-	-	-	-	-	-	-	-	-	-	-	-	-	-
福井県	9	0.39	-	-	-	-	-	-	-	-	-	-	1	0.17	-	-	-	-
山梨県	1	0.04	-	-	-	-	1	0.11	-	-	-	-	-	-	-	-	-	-
長野県	2	0.04	2	0.04	-	-	-	-	-	-	-	-	-	-	-	-	-	-
岐阜県	2	0.04	-	-	-	-	-	-	-	-	-	-	-	-	-	-	-	-
静岡県	19	0.21	6	0.07	-	-	-	-	1	0.10	1	0.10	-	-	-	-	-	-
愛知県	2	0.01	4	0.02	-	-	4	0.11	-	-	-	-	1	0.07	-	-	-	-
三重県	-	-	-	-	-	-	1	0.08	-	-	-	-	-	-	-	-	-	-
滋賀県	3	0.08	-	-	-	-	2	0.25	-	-	-	-	1	0.14	-	-	-	-
京都府	12	0.16	2	0.03	-	-	3	0.17	1	0.14	-	-	1	0.14	-	-	-	-
大阪府	71	0.36	8	0.04	-	-	6	0.12	-	-	-	-	-	-	-	-	-	-
兵庫県	77	0.60	5	0.04	1	0.03	9	0.26	1	0.07	2	0.14	-	-	-	-	-	-
奈良県	27	0.79	-	-	-	-	3	0.30	-	-	-	-	-	-	-	-	-	-
和歌山県	2	0.07	3	0.10	-	-	1	0.25	-	-	-	-	-	-	-	-	-	-
鳥取県	11	0.58	-	-	-	-	-	-	-	-	1	0.20	-	-	-	-	-	-
島根県	32	1.39	-	-	-	-	-	-	-	-	-	-	-	-	-	-	-	-
岡山県	27	0.50	3	0.06	1	0.08	3	0.25	-	-	-	-	-	-	-	-	-	-
広島県	25	0.35	4	0.06	-	-	4	0.21	-	-	-	-	-	-	-	-	-	-
山口県	15	0.33	3	0.07	-	-	3	0.33	-	-	-	-	1	0.11	-	-	-	-
徳島県	6	0.26	-	-	-	-	-	-	-	-	-	-	-	-	-	-	-	-
香川県	19	0.68	1	0.04	-	-	4	0.80	-	-	-	-	-	-	-	-	-	-
愛媛県	8	0.22	1	0.03	-	-	6	0.75	-	-	-	-	-	-	-	-	1	0.17
高知県	37	1.32	1	0.04	-	-	-	-	-	-	-	-	2	0.25	-	-	-	-
福岡県	10	0.08	5	0.04	-	-	7	0.27	-	-	-	-	1	0.07	-	-	-	-
佐賀県	1	0.04	1	0.04	-	-	-	-	-	-	-	-	-	-	-	-	-	-
長崎県	3	0.07	-	-	-	-	1	0.13	1	0.08	-	-	5	0.42	-	-	-	-
熊本県	5	0.10	5	0.10	-	-	3	0.33	-	-	-	-	-	-	-	-	-	-
大分県	8	0.22	-	-	-	-	3	0.60	-	-	-	-	-	-	-	-	-	-
宮崎県	30	0.83	3	0.08	-	-	5	0.83	-	-	-	-	-	-	-	-	-	-
鹿児島県	1	0.02	1	0.02	-	-	3	0.43	-	-	-	-	-	-	-	-	-	-
沖縄県	12	0.35	5	0.15	-	-	4	0.44	-	-	1	0.14	-	-	-	-	-	-

報告数・疾病・都道府県別
 2020年第44週

	インフルエンザ (入院患者)
	報告数
総 数	4
北海道	1
青森県	-
岩手県	-
宮城県	-
秋田県	-
山形県	-
福島県	-
茨城県	-
栃木県	-
群馬県	-
埼玉県	-
千葉県	-
東京都	-
神奈川県	-
新潟県	-
富山県	-
石川県	-
福井県	-
山梨県	1
長野県	-
岐阜県	-
静岡県	-
愛知県	-
三重県	-
滋賀県	-
京都府	-
大阪府	-
兵庫県	2
奈良県	-
和歌山県	-
鳥取県	-
島根県	-
岡山県	-
広島県	-
山口県	-
徳島県	-
香川県	-
愛媛県	-
高知県	-
福岡県	-
佐賀県	-
長崎県	-
熊本県	-
大分県	-
宮崎県	-
鹿児島県	-
沖縄県	-

獣医師が届出を行う感染症と対象動物

注)2017年第16週より報告数は頭数を示しています〔鳥インフルエンザ(H5N1又はH7N9)の鳥類を除く〕。

報告数・累積報告数, 疾病・都道府県別

2020年第44週

	エボラ出血熱		マールブルグ病		ペスト		重症急性呼吸器症候群(SARS)						細菌性赤痢		ウエストナイル熱		エキノコックス症	
	サル		サル		プレーリードッグ	イタチアナグマ		タヌキ		ハクビシン		サル		鳥類		犬		
	報告数	累積	報告数	累積	報告数	累積	報告数	累積	報告数	累積	報告数	累積	報告数	累積	報告数	累積	報告数	累積
総 数	-	-	-	-	-	-	-	-	-	-	-	-	4	-	-	-	3	
北海道	-	-	-	-	-	-	-	-	-	-	-	-	-	-	-	-	-	
青森県	-	-	-	-	-	-	-	-	-	-	-	-	-	-	-	-	-	
岩手県	-	-	-	-	-	-	-	-	-	-	-	-	-	-	-	-	-	
宮城県	-	-	-	-	-	-	-	-	-	-	-	-	-	-	-	-	-	
秋田県	-	-	-	-	-	-	-	-	-	-	-	-	-	-	-	-	-	
山形県	-	-	-	-	-	-	-	-	-	-	-	-	-	-	-	-	-	
福島県	-	-	-	-	-	-	-	-	-	-	-	-	-	-	-	-	-	
茨城県	-	-	-	-	-	-	-	-	-	-	-	-	3	-	-	-	-	
栃木県	-	-	-	-	-	-	-	-	-	-	-	-	-	-	-	-	-	
群馬県	-	-	-	-	-	-	-	-	-	-	-	-	-	-	-	-	-	
埼玉県	-	-	-	-	-	-	-	-	-	-	-	-	-	-	-	-	-	
千葉県	-	-	-	-	-	-	-	-	-	-	-	-	-	-	-	-	-	
東京都	-	-	-	-	-	-	-	-	-	-	-	-	-	-	-	-	-	
神奈川県	-	-	-	-	-	-	-	-	-	-	-	-	-	-	-	-	-	
新潟県	-	-	-	-	-	-	-	-	-	-	-	-	-	-	-	-	-	
富山県	-	-	-	-	-	-	-	-	-	-	-	-	-	-	-	-	-	
石川県	-	-	-	-	-	-	-	-	-	-	-	-	-	-	-	-	-	
福井県	-	-	-	-	-	-	-	-	-	-	-	-	-	-	-	-	-	
山梨県	-	-	-	-	-	-	-	-	-	-	-	-	-	-	-	-	-	
長野県	-	-	-	-	-	-	-	-	-	-	-	-	1	-	-	-	-	
岐阜県	-	-	-	-	-	-	-	-	-	-	-	-	-	-	-	-	-	
静岡県	-	-	-	-	-	-	-	-	-	-	-	-	-	-	-	-	-	
愛知県	-	-	-	-	-	-	-	-	-	-	-	-	-	-	-	-	3	
三重県	-	-	-	-	-	-	-	-	-	-	-	-	-	-	-	-	-	
滋賀県	-	-	-	-	-	-	-	-	-	-	-	-	-	-	-	-	-	
京都府	-	-	-	-	-	-	-	-	-	-	-	-	-	-	-	-	-	
大阪府	-	-	-	-	-	-	-	-	-	-	-	-	-	-	-	-	-	
兵庫県	-	-	-	-	-	-	-	-	-	-	-	-	-	-	-	-	-	
奈良県	-	-	-	-	-	-	-	-	-	-	-	-	-	-	-	-	-	
和歌山県	-	-	-	-	-	-	-	-	-	-	-	-	-	-	-	-	-	
鳥取県	-	-	-	-	-	-	-	-	-	-	-	-	-	-	-	-	-	
島根県	-	-	-	-	-	-	-	-	-	-	-	-	-	-	-	-	-	
岡山県	-	-	-	-	-	-	-	-	-	-	-	-	-	-	-	-	-	
広島県	-	-	-	-	-	-	-	-	-	-	-	-	-	-	-	-	-	
山口県	-	-	-	-	-	-	-	-	-	-	-	-	-	-	-	-	-	
徳島県	-	-	-	-	-	-	-	-	-	-	-	-	-	-	-	-	-	
香川県	-	-	-	-	-	-	-	-	-	-	-	-	-	-	-	-	-	
愛媛県	-	-	-	-	-	-	-	-	-	-	-	-	-	-	-	-	-	
高知県	-	-	-	-	-	-	-	-	-	-	-	-	-	-	-	-	-	
福岡県	-	-	-	-	-	-	-	-	-	-	-	-	-	-	-	-	-	
佐賀県	-	-	-	-	-	-	-	-	-	-	-	-	-	-	-	-	-	
長崎県	-	-	-	-	-	-	-	-	-	-	-	-	-	-	-	-	-	
熊本県	-	-	-	-	-	-	-	-	-	-	-	-	-	-	-	-	-	
大分県	-	-	-	-	-	-	-	-	-	-	-	-	-	-	-	-	-	
宮崎県	-	-	-	-	-	-	-	-	-	-	-	-	-	-	-	-	-	
鹿児島県	-	-	-	-	-	-	-	-	-	-	-	-	-	-	-	-	-	
沖縄県	-	-	-	-	-	-	-	-	-	-	-	-	-	-	-	-	-	

報告数・累積報告数、疾病・都道府県別 2020年第44週

	結核		鳥インフルエンザ(H5N1又はH7N9)		中東呼吸器症候群(MERS)	
	サル		鳥類		ヒトコブラクダ	
	報告数	累積	報告数	累積	報告数	累積
総数	-	-	-	-	-	-
北海道	-	-	-	-	-	-
青森県	-	-	-	-	-	-
岩手県	-	-	-	-	-	-
宮城県	-	-	-	-	-	-
秋田県	-	-	-	-	-	-
山形県	-	-	-	-	-	-
福島県	-	-	-	-	-	-
茨城県	-	-	-	-	-	-
栃木県	-	-	-	-	-	-
群馬県	-	-	-	-	-	-
埼玉県	-	-	-	-	-	-
千葉県	-	-	-	-	-	-
東京都	-	-	-	-	-	-
神奈川県	-	-	-	-	-	-
新潟県	-	-	-	-	-	-
富山県	-	-	-	-	-	-
石川県	-	-	-	-	-	-
福井県	-	-	-	-	-	-
山梨県	-	-	-	-	-	-
長野県	-	-	-	-	-	-
岐阜県	-	-	-	-	-	-
静岡県	-	-	-	-	-	-
愛知県	-	-	-	-	-	-
三重県	-	-	-	-	-	-
滋賀県	-	-	-	-	-	-
京都府	-	-	-	-	-	-
大阪府	-	-	-	-	-	-
兵庫県	-	-	-	-	-	-
奈良県	-	-	-	-	-	-
和歌山県	-	-	-	-	-	-
鳥取県	-	-	-	-	-	-
島根県	-	-	-	-	-	-
岡山県	-	-	-	-	-	-
広島県	-	-	-	-	-	-
山口県	-	-	-	-	-	-
徳島県	-	-	-	-	-	-
香川県	-	-	-	-	-	-
愛媛県	-	-	-	-	-	-
高知県	-	-	-	-	-	-
福岡県	-	-	-	-	-	-
佐賀県	-	-	-	-	-	-
長崎県	-	-	-	-	-	-
熊本県	-	-	-	-	-	-
大分県	-	-	-	-	-	-
宮崎県	-	-	-	-	-	-
鹿児島県	-	-	-	-	-	-
沖縄県	-	-	-	-	-	-

(注)本集計にて表示している新型コロナウイルス感染症に関する情報は、従来通り感染症発生動向調査システム(NESID)に対する届出情報のみである。新型コロナウイルス感染者等情報把握・管理支援システム(HER-SYS)のみへの届出情報については含まれない点で注意が必要である。

感染症週報 第22巻 第44号 2020年11月13日発行
 発行：国立感染症研究所
 厚生労働省健康局結核感染症課
 事務局：国立感染症研究所感染症疫学センター
 〒162-8640東京都新宿区戸山1-23-1
 TEL：03-5285-1111
 FAX：03-5285-1129
 URL：<https://www.niid.go.jp/niid/ja/from-idsc.html>
 <国立感染症研究所 感染症疫学センター>
<https://www.mhlw.go.jp/>
 <厚生労働省>
<https://www.forth.go.jp/>
 <旅行者のための海外感染症情報(厚生労働省検疫所)>

本週報は、感染症法に基づくものであり、全国の医療従事者、定点医療機関、保健所、保健所設置市、特別区、都道府県、地方衛生研究所、検疫所の皆様のご協力を得て、国立感染症研究所感染症疫学センターにおいて編集したものです。

また、本週報は速報性を重視しておりますので、今後調査などの結果に応じて、若干の変更が生じることがありますが、その場合には週報上にて訂正させていただきます。

「感染症の話」及び「読者のコーナー」の回答欄の内容に関する責は、それぞれの執筆者及び回答者に属しますが、内容に関するご質問、ご意見については事務局でお受けいたします。

なお、週報の内容について、学術的研究、あるいは公衆衛生活動にかかわる業務以外の目的においては、無断転載を禁じます。