

マークをクリックするとそのページを見ることができます



発生動向総覧  
P.2-6

<第50週>ヘルパンギーナの定点当たり報告数は減少したが、過去5年間の同時期と比較してやや多い / その他最新動向



注目すべき感染症  
P.7-8

<直近の新型コロナウイルス感染症およびインフルエンザの状況>  
新型コロナウイルス感染症は、12月17日15時現在、感染者数(死亡者数)は、世界で74,209,703例(1,649,072例)、193カ国・地域に広がった



感染症関連情報  
P.9

病原体情報(速報記事) / 海外感染症情報 / その他



速報

<今週は該当記事はありません>



読者のコーナー  
<今週は該当記事はありません>



グラフ総覧(第50週)  
P.10-15



グラフ総覧(11月)  
P.16-20



11月のデータ  
P.21-23



第50週のデータ  
P.24-38



# 発生動向総覧

## <第50週コメント> 12月16日集計分

### ◆全数報告の感染症

注意：これは当該週に診断された報告症例の集計です。しかし、迅速に情報還元するために期日を決めて集計を行いますので、当該週に診断された症例の報告が集計の期日以降に届くこともあります。それらについては一部を除いて発生動向総覧では扱いませんが、翌週あるいはそれ以降に、巻末の表の累積数に加えられることになります。

※感染経路、感染原因、感染地域については、確定あるいは推定として記載されていたものを示します。

#### 1類感染症

報告なし

#### 2類感染症

結核250例

#### 指定感染症

新型コロナウイルス感染症22例

類型：無症状病原体保有者5例、患者17例

感染地域：国内13例、国内・国外不明9例

国内の感染地域(確定例のみ)：鳥根県8例、静岡県5例

年齢群：10代(3例)、20代(5例)、30代(3例)、40代(2例)、50代(1例)、60代(4例)、70代(2例)、80代(1例)、90代以上(1例)

累積報告数：35,329例(うち確定例35,006例、死亡206例)

\* 2020年2月1日から指定感染症に指定された新型コロナウイルス感染症については、感染症発生動向調査システム(NESID)に届け出られた情報のみ反映していることから、公表データと一致していない。また、届出時点の情報であり、注意が必要である。

\* 本コメントにおいては、2020年5月29日以降、厚生労働省が運営する新型コロナウイルス感染者等情報把握・管理支援システム(HER-SYS)を用いて届け出られた情報については含めていない。

#### 3類感染症

腸管出血性大腸菌感染症30例(有症者18例、うちHUS 1例)

感染地域：国内25例、国内・国外不明5例

国内の感染地域：東京都4例、滋賀県4例、北海道2例、福井県2例、三重県2例、長崎県2例、栃木県1例、埼玉県1例、兵庫県1例、福岡県1例、佐賀県1例、熊本県1例、国内(都道府県不明)3例

年齢群：2歳(2例)、3歳(1例)、6歳(1例)、8歳(1例)、9歳(1例)、10代(7例)、20代(8例)、30代(1例)、40代(1例)、50代(1例)、60代(4例)、70代(1例)、90代以上(1例)

血清型・毒素型：O157 VT2(8例)、O111 VT2(3例)、O157 VT1・VT2(3例)、O26 VT1(3例)、O91 VT1・VT2(2例)、O91 VT1(2例)、その他・不明(9例)

累積報告数：2,994例(有症者1,935例、うちHUS 63例、死亡1例)

4類感染症

- E型肝炎7例 感染地域(感染源): 北海道3例(豚肉1例、レバー1例、不明1例)、  
東京都3例(鹿肉/猪肉1例、豚レバー1例、  
不明1例)、国内(都道府県不明)1例(不明)
- エキノкокクス症1例 多包条虫\_\_感染地域: 北海道
- 重症熱性血小板減少症候群2例  
感染地域: 広島県1例、宮崎県1例  
年齢群: 70代(1例)、80代(1例. 死亡)
- つつが虫病57例 感染地域: 千葉県16例、鹿児島県9例、岐阜県4例、宮崎県4例、  
茨城県2例、埼玉県2例、東京都2例、愛知県2例、三  
重県2例、和歌山県2例、広島県2例、福島県1例、群  
馬県1例、神奈川県1例、徳島県1例、高知県1例、熊  
本県1例、大分県1例、千葉県/長野県1例、国内(都  
道府県不明)1例、国内・国外不明1例
- 日本紅斑熱1例 感染地域: 鹿児島県
- レジオネラ症21例(肺炎型17例、ポンティアック型3例、無症状病原体保有者1例)  
感染地域: 茨城県2例、東京都2例、宮城県1例、新潟県1例、静  
岡県1例、滋賀県1例、大阪府1例、兵庫県1例、徳島  
県1例、高知県1例、長崎県1例、鹿児島県1例、広島  
県/岡山県1例、国内(都道府県不明)2例、国内・国  
外不明4例  
年齢群: 50代(3例)、60代(4例)、70代(10例)、80代(3例)、90代  
以上(1例)  
累積報告数: 1,970例

5類感染症

- アメーバ赤痢3例(腸管アメーバ症3例)  
感染地域: 国内(都道府県不明)2例、国内・国外不明1例  
感染経路: 経口感染1例、その他・不明2例
- カルバペネム耐性腸内細菌科細菌感染症26例  
菌検出検体: 尿11例、喀痰3例、膿3例、胆汁3例、血液2例、腹  
水2例、中心静脈カテーテル1例、血液/尿1例  
菌種: *K. aerogenes* 12例、*E. cloacae* 5例、*K. pneumoniae* 2例、  
*E. coli* 1例、その他・不明6例  
感染経路: 以前からの保菌5例、医療器具関連4例、院内感染  
3例、手術部位3例、以前からの保菌/その他・不明  
1例、院内感染/医療器具関連/手術部位1例、その  
他・不明9例
- 急性脳炎3例 病原体不明3例\_\_年齢群: 2歳(1例)、20代(1例)、70代(1例)
- クロイツフェルト・ヤコブ病3例  
孤発性プリオン病古典型2例  
その他1例

劇症型溶血性レンサ球菌感染症10例

年齢群: 0歳(1例)、1歳(1例)、60代(1例)、70代(3例、うち1例死亡)、80代(3例)、90代以上(1例)

後天性免疫不全症候群12例(AIDS 3例、無症候9例)

感染地域: 国内9例、国内・国外不明3例

感染経路: 性的接触10例(同性間9例、異性/同性間1例)、不明2例

侵襲性インフルエンザ菌感染症3例(菌検出検体: 血液3例)

年齢群: 40代(1例)、80代(2例)

侵襲性肺炎球菌感染症20例(菌検出検体: 血液18例、血液/髄液1例、髄液1例)

年齢群: 1歳(1例)、4歳(1例)、50代(1例)、60代(5例)、70代(5例)、80代(4例)、90代以上(3例)

水痘(入院例に限る)4例(検査診断例2例、臨床診断例2例)

年齢群: 20代(1例)、40代(1例)、70代(1例)、80代(1例)

梅毒64例(早期顕症I期29例、早期顕症II期18例、先天梅毒1例、無症候16例)

累積報告数: 5,484例

百日咳12例(うち、LAMP法等病原体遺伝子検出なし)

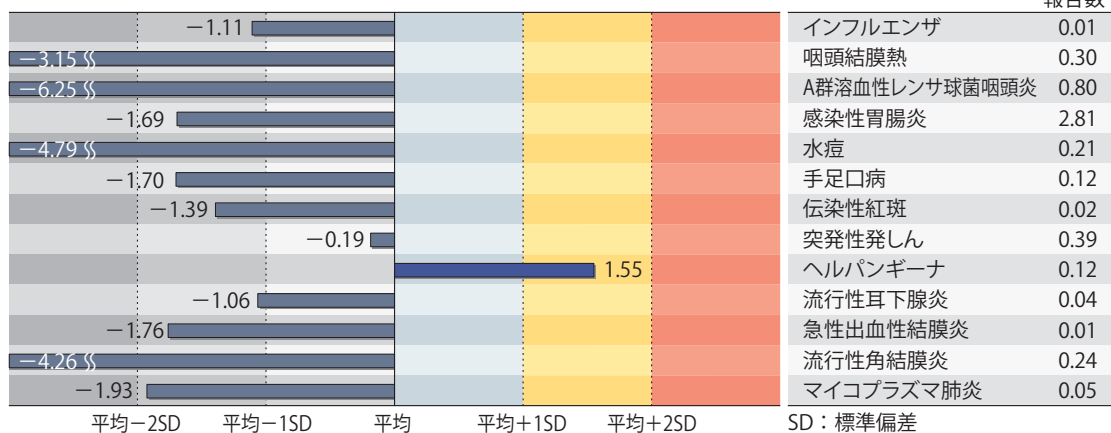
年齢群: 0歳(1例)、1歳(1例)、5歳(1例)、10代(2例)、20代(1例)、30代(2例)、40代(2例)、50代(2例)

(補) 2019年第50週から2020年第49週までに診断されたものの報告遅れとして、新型コロナウイルス感染症212例(うち患者159例)、腸管出血性大腸菌感染症5例[血清型・毒素型: O157 VT2(2例)、O128 VT2(1例)、その他・不明(2例)]、E型肝炎3例[感染地域(感染源): 長野県1例(馬刺しの疑い)、国内(都道府県不明)2例(不明2例)]、つつが虫病13例(感染地域: 和歌山県5例、長崎県2例、大分県2例、神奈川県1例、静岡県1例、高知県1例、鹿児島県1例)、日本紅斑熱1例(感染地域: 三重県)、レジオネラ症6例(感染地域: 愛知県2例、東京都1例、福井県1例、徳島県1例、国内・国外不明1例)、カルバペネム耐性腸内細菌科細菌感染症22例(菌種: *E. cloacae* 6例、*K. aerogenes* 7例、*K. pneumoniae* 3例、*E. coli* 1例、その他・不明5例)、急性脳炎1例(病原体不明\_\_年齢群: 1歳)、劇症型溶血性レンサ球菌感染症9例[年齢群: 20代(1例)、50代(1例)、70代(2例、うち1例死亡)、80代(4例、うち1例死亡)、90代以上(1例)]、水痘(入院例に限る)4例[年齢群: 6歳(1例)、40代(1例)、50代(1例)、60代(1例)]、梅毒41例(早期顕症I期16例、早期顕症II期13例、晩期顕症1例、無症候11例)、バンコマイシン耐性腸球菌感染症7例(遺伝子型: 不明7例\_\_菌検出検体: 血液4例、膿2例、胆汁1例)、百日咳2例[うち、LAMP法等病原体遺伝子検出なし\_\_年齢群: 1歳(1例)、2歳(1例)]などの報告があった。

## ◆定点把握の対象となる5類感染症

全国の指定された医療機関(定点)から報告され、疾患により小児科定点(約3,000力所)、インフルエンザ(小児科・内科)定点(約5,000力所)、眼科定点(約600力所)、基幹定点(約500力所)に分かれています。また、定点当たり報告数は、報告数/定点医療機関数です(増減の目安は小数点第3位以下を含む)。

定点把握疾患の報告の過去5年間の同時期との比較(第50週)



当該週と過去5年間の平均(過去5年間の前週、当該週、後週の合計15週の平均)との差をグラフ上に表現した。

### インフルエンザ

定点当たり報告数は減少した。都道府県別の上位2位は神奈川県(0.04)、三重県(0.04)、栃木県(0.03)、愛知県(0.03)、滋賀県(0.03)、京都府(0.03)である。基幹定点からのインフルエンザ入院サーベイランスにおける報告数は5例と前週と比較して増加した。

### 小児科定点報告疾患(主なもの)

RSウイルス感染症の定点当たり報告数は2週連続で増加した。都道府県別の上位3位は鹿児島県(2.87)、沖縄県(2.32)、岩手県(0.95)である。

咽頭結膜熱の定点当たり報告数は2週連続で増加した。都道府県別の上位3位は福島県(0.60)、宮崎県(0.58)、新潟県(0.54)である。

A群溶血性レンサ球菌咽頭炎の定点当たり報告数は2週連続で増加した。都道府県別の上位3位は福岡県(2.43)、鳥取県(2.37)、宮崎県(2.14)である。

感染性胃腸炎の定点当たり報告数は2週連続で増加した。都道府県別の上位3位は熊本県(9.70)、福岡県(9.03)、佐賀県(9.00)である。

手足口病の定点当たり報告数は減少した。都道府県別の上位3位は宮崎県(1.64)、高知県(1.54)、熊本県(1.18)である。

伝染性紅斑の定点当たり報告数は2週連続で増加した。都道府県別の上位2位は福島県(0.06)、宮崎県(0.06)、東京都(0.05)である。

ヘルパンギーナの定点当たり報告数は減少したが、過去5年間の同時期(前週、当該週、後週)と比較してやや多い。都道府県別の上位3位は香川県(2.21)、徳島県(0.91)、高知県(0.71)である。

流行性耳下腺炎の定点当たり報告数は3週連続で減少した。都道府県別の上位3位は大分県(0.22)、愛媛県(0.14)、千葉県(0.10)である。

### 基幹定点報告疾患

マイコプラズマ肺炎の定点当たり報告数は減少した。都道府県別の上位3位は青森県(0.33)、大分県(0.27)、岐阜県(0.20)である。

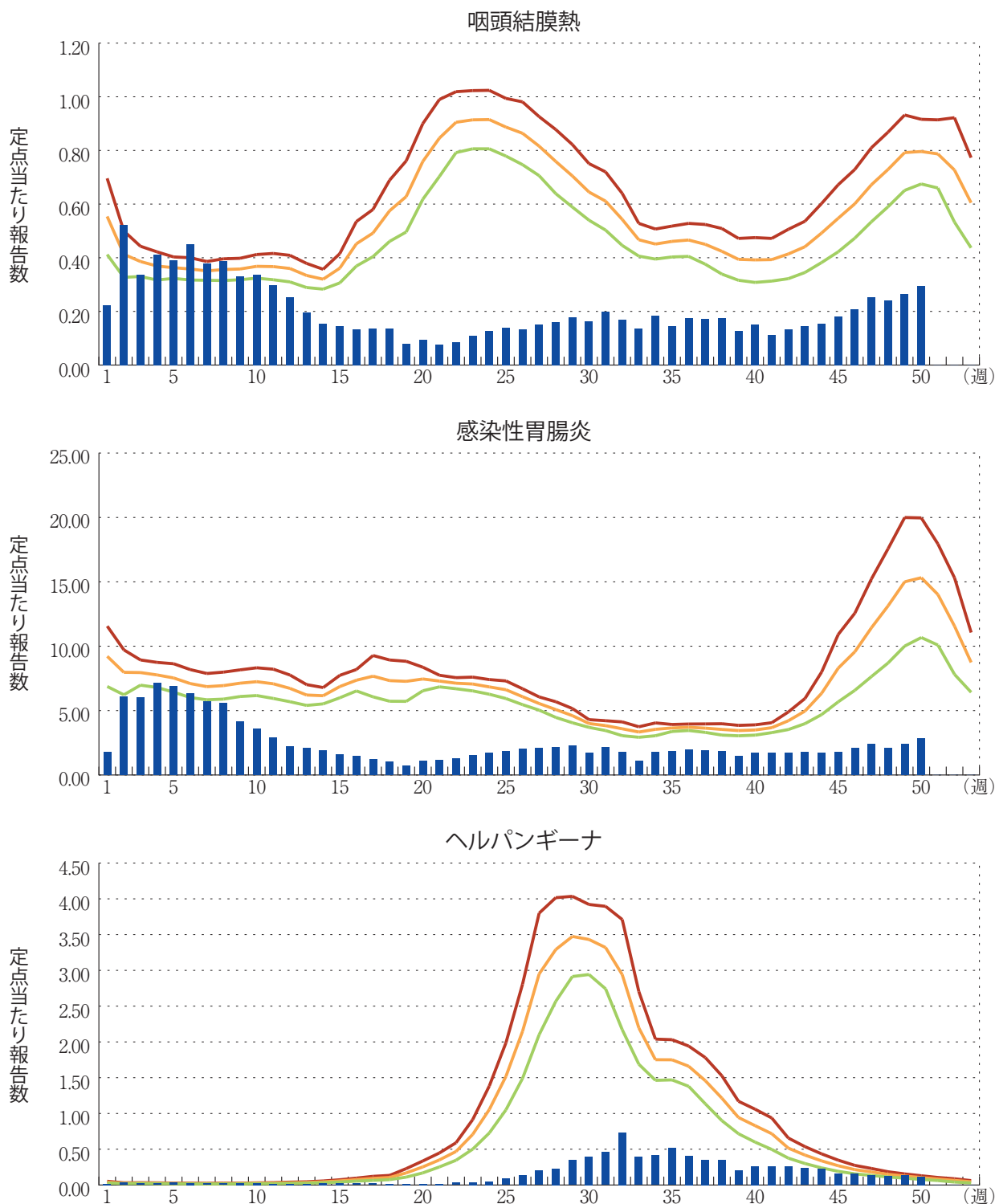
感染性胃腸炎(ロタウイルスに限る)の定点当たり報告数は増加した。兵庫県から1例報告があり、年齢別では10代であった。

図. 主要定点把握疾患の過去5年間との週別比較(2020年第50週)

青のバーで示す本年の定点当たり報告数が赤のラインを超えているときには、過去5年間の週と比較してかなり多いことを示す。



\*過去5年間の平均：前週、当該週、後週の合計15週の平均







## 注目すべき感染症

### ◆直近の新型コロナウイルス感染症およびインフルエンザの状況 (2020年12月17日現在)

新型コロナウイルス感染症：

2019年12月、中華人民共和国湖北省武漢市において確認され、2020年1月30日、世界保健機関(WHO)により「国際的に懸念される公衆衛生上の緊急事態(PHEIC)」を宣言され、3月11日にはパンデミック(世界的な大流行)の状態にあると表明された新型コロナウイルス感染症(COVID-19)は、2020年12月17日15時現在、感染者数(死亡者数)は、世界で74,209,703例(1,649,072例)、193カ国・地域(集計方法変更：海外領土を本国分に計上)に広がった([https://www.mhlw.go.jp/stf/newpage\\_15561.html](https://www.mhlw.go.jp/stf/newpage_15561.html))。

国内では、厚生労働省により公表されている、各自治体がプレスリリースしている個別の事例数(再陽性例を含む)を積み上げた情報によると、2020年12月17日0時現在、新型コロナウイルス感染症の検査陽性者は187,103例、死亡者は2,739例と報告されている。PCR検査実施人数は、暫定値として4,209,796例であった([https://www.mhlw.go.jp/stf/newpage\\_15561.html](https://www.mhlw.go.jp/stf/newpage_15561.html))。全国の報告日別新規陽性者数は、9月後半(第39週)より増加傾向に転じ、第50週(12月7～13日)は17,566例であった。検査陽性率(検査数に対する陽性者数の割合)は、検査数が第48週より大きく増加したにもかかわらず、同程度に高い値で推移した〔第48週：6.7%(14,384/214,652)、第50週：6.5%(17,566/272,147)〕(<https://www.mhlw.go.jp/stf/covid-19/open-data.html>)。

COVID-19による全国の入院治療等を要する者の数の推移については([https://www.mhlw.go.jp/stf/covid-19/kokunainohasseijoukyou.html#h2\\_1](https://www.mhlw.go.jp/stf/covid-19/kokunainohasseijoukyou.html#h2_1))、9月下旬以降は横ばいになり、10月20日の5,031例を底に、継続して増加している。日本COVID-19対策ECMOnetが集計するECMO/人工呼吸器装着数の推移(<https://crisis.ecmonet.jp/>)においては、8月22日(201例)をピークにその後減少に転じていたが、感染者数の新たな増加に伴い、時間差をおいて10月下旬から増加し、12月1日以降は4月と8月のそれぞれのピークを上回り、その後も増加を続けている(2020年12月18日現在)。なお、全国的に、医療機関や介護施設等を含む集団感染(クラスター)の発生が相次いで認められていることから、地域によっては、重症患者の著しい増加に伴う医療体制の逼迫について警戒しなければならない。この重症患者数については、一部の都道府県においては、都道府県独自の基準にのっとり発表された数値を用いて算出されていることに注意する。

また、感染症発生動向調査(NESID)病原体サーベイランスには、医療機関、保健所等で採取された検体から、各都道府県市の地方衛生研究所、保健所、ならびに検疫所で検出された病原体の情報が、任意ではあるが報告されている。2020年12月21日現在、地方衛生研究所および保健所から報告された、新型コロナウイルス感染症/新型コロナウイルス感染症疑い症例から検出された病原体は、SARS-CoV-2が8,426件、陰性が67,371件であった。これ以外にも検疫所で検出されたSARS-CoV-2が218件報告されている。

2020年5月29日以降、新型コロナウイルス感染症発生届に関する国への報告事務は、厚生労働省が運営する新型コロナウイルス感染者等情報把握・管理支援システム(HER-SYS)を用いて行われることとなり、移行可能な自治体から順次、移行を実施し、現時点で全国の自治体で利用されている。厚生労働省においては、今後の統計情報の集計等については、HER-SYSに入力された情報に基づいて行うことを基本とするとしている。本稿では、HER-SYSに基づく情報は含めておらず、今後分析を行っていく予定である。

### 季節性インフルエンザ:

全国約5,000のインフルエンザ定点より報告された、2020年第50週(2020年12月16日現在)の定点当たりのインフルエンザ報告数は0.01(患者報告数57)となり、前週の定点当たり報告数0.01(患者報告数63)と同程度で推移している。都道府県別の第50週の定点当たり報告数(報告数)では神奈川県0.04(報告数14)、三重県0.04(報告数3)、栃木県0.03(報告数2)、愛知県0.03(報告数5)、滋賀県0.03(報告数2)、京都府0.03(報告数4)、北海道0.02(報告数4)、福島県0.02(報告数2)、静岡県0.02(報告数3)、岡山県0.02(報告数2)、沖縄県0.02(報告数1)、茨城県0.01(報告数1)、東京都0.01(報告数4)、岐阜県0.01(報告数1)、大阪府0.01(報告数3)、広島県0.01(報告数1)、福岡県0.01(報告数1)、長崎県0.01(報告数1)、熊本県0.01(報告数1)、鹿児島県0.01(報告数1)、千葉県0.00(報告数1)となっている。定点医療機関からの報告を基にした、定点以外を含む全国の医療機関をこの1週間に受診した患者数は約0.1万人(95%信頼区間: 0～0.1万人)となり、前週の推計値(約0.1万人)と同程度と推定された。また、全国約500の病原体定点からの報告による感染症発生動向調査(NESID)病原体サーベイランスにおける、インフルエンザウイルス分離・検出速報によると(<https://www.niid.go.jp/niid/ja/iasr-inf.html>)、2020/21シーズンのインフルエンザウイルス分離・検出報告において、第43週、第44週の長崎県からの報告として、採取検体からAH1pdm09がそれぞれ1例ずつ検出された(2020年12月20日現在)。より重症な患者を反映する、全国約500カ所の基幹定点医療機関からのインフルエンザによる入院患者数(インフルエンザ入院サーベイランス)においては、第36週1例、第40週1例、第41週1例、第42週4例、第43週1例、第44週4例、第45週4例、第46週9例、第47週2例、第48週5例、第49週3例、第50週5例が報告されており依然として少数である。

「感染症法に基づくサーベイランス」以外の情報においても、低いレベルで推移しており、大きな増加傾向は見られていない。インフルエンザ様疾患発生報告数(全国の保育所・幼稚園、小学校、中学校、高等学校におけるインフルエンザ様症状の患者による学校欠席者数;<https://www.niid.go.jp/niid/ja/flu-flulike.html>)においては、第36週以降、第37週に学年閉鎖1、第43週に学級閉鎖1、第44週に学級閉鎖1が報告されたが、第45週以降は、休校・学年閉鎖・学級閉鎖の報告はない。一方、「国立病院機構におけるインフルエンザ全国感染動向」[国立病院機構141病院で、診察医師がインフルエンザ(疑いを含む)と仮診断した患者にインフルエンザ迅速抗原検査を実施した検査件数と陽性となった数の報告;[https://nho.hosp.go.jp/cnt1-1\\_0000201804\\_00005.html](https://nho.hosp.go.jp/cnt1-1_0000201804_00005.html)]のデータにおいては、2020年11月1～15日では1,645検査件数からインフルエンザ陽性3件(インフルエンザA型2例、B型1例)、11月16～30日では2,448検査件数からインフルエンザ陽性2件(インフルエンザA型2例)が報告された。

新型コロナウイルス感染症においては、全国的には新規の検査陽性者数、陽性率はいずれも高いレベルで推移しており、依然として重症者は増加傾向が続いている。現在はまだ低いレベルのインフルエンザであるが、インフルエンザ定点医療機関と基幹定点医療機関からの報告が継続しており、AH1pdm09の検出報告が病原体サーベイランスに対して寄せられるなど、今後の流行の推移に関する注視と警戒が必要である。インフルエンザに対してはワクチン接種の実施が推奨される。共通する個人の予防策として、マスクの適切な使用、手洗い・手指衛生の徹底、適切な換気等の実施に努めていただきたい。

国立感染症研究所 感染症疫学センター





## 感染症関連情報

### ◆病原体情報

病原微生物検出情報(IASR)：<https://www.niid.go.jp/niid/ja/iasr.html>

#### <速報記事>

○バスツアー関連新型コロナウイルス感染症集団感染事例、2020年10月

<https://www.niid.go.jp/niid/ja/diseases/ka/corona-virus/2019-ncov/2488-idsc/iasr-news/10029-491p02.html>

(12/11更新)

○新型コロナウイルスSARS-CoV-2のゲノム分子疫学調査(2020年10月26日現在)

<https://www.niid.go.jp/niid/ja/diseases/ka/corona-virus/2019-ncov/2488-idsc/iasr-news/10022-491p01.html>

### ◆海外感染症情報

厚生労働省検疫所(FORTH)：<https://www.forth.go.jp/>

### ◆その他

○新型コロナウイルス感染症関連情報について

<https://www.niid.go.jp/niid/ja/diseases/ka/corona-virus/2019-ncov/9324-2019-ncov.html>

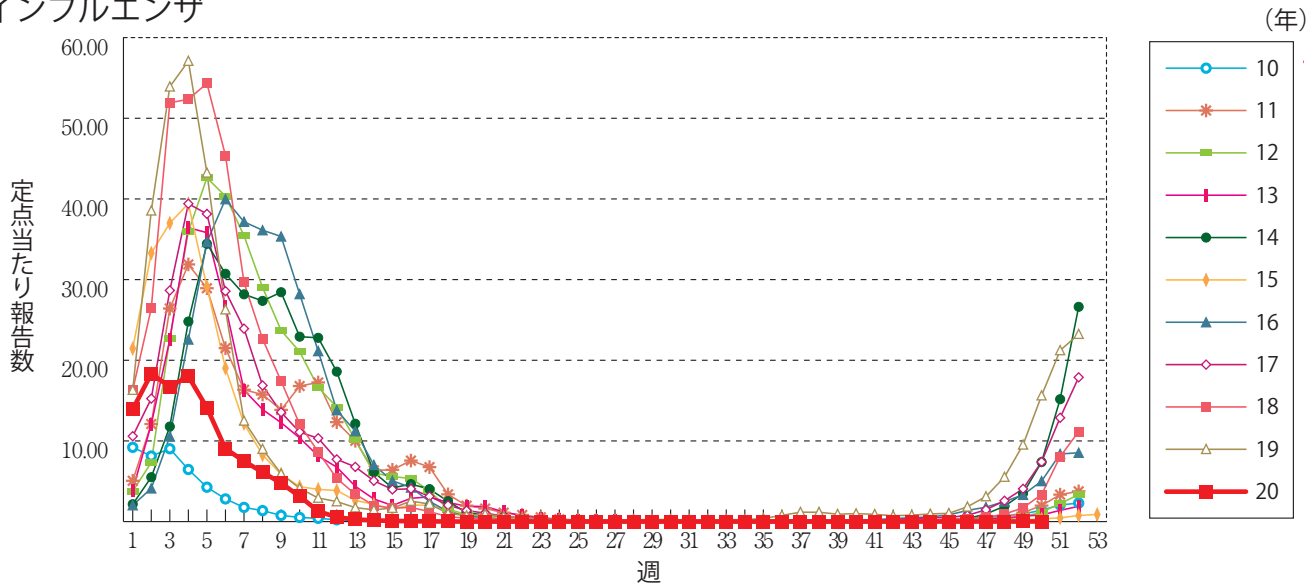
○風疹に関する疫学情報(2020年12月16日現在)

<https://www.niid.go.jp/niid/ja/rubella-m-111/rubella-top/2145-rubella-related/8278-rubella1808.html>

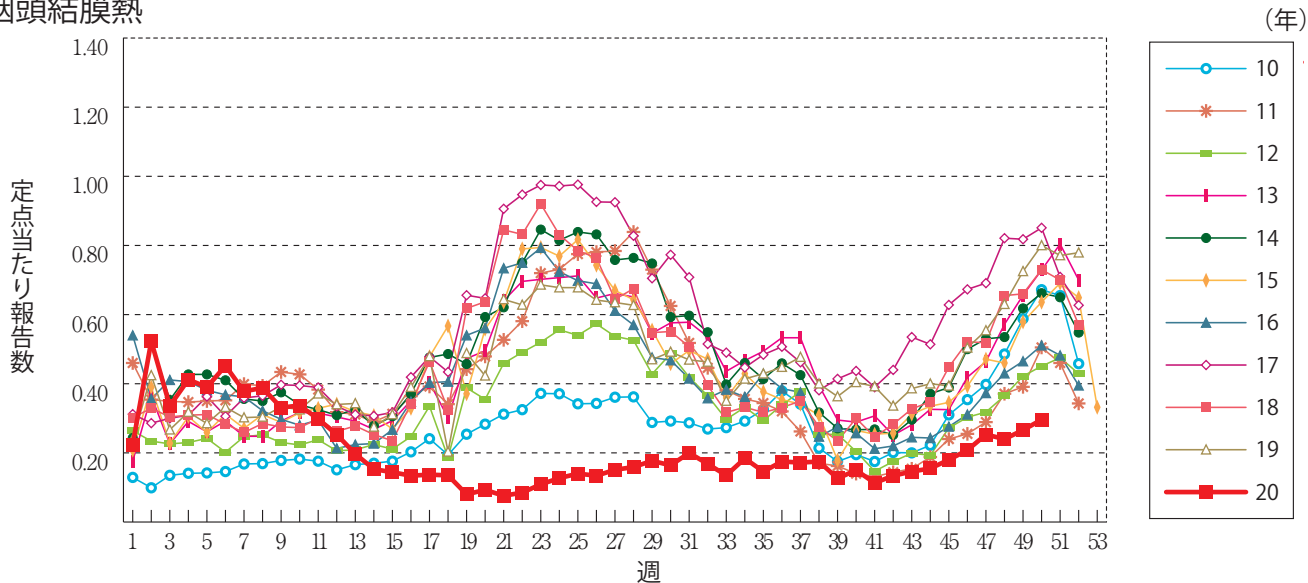


**グラフ総覧(第50週)**

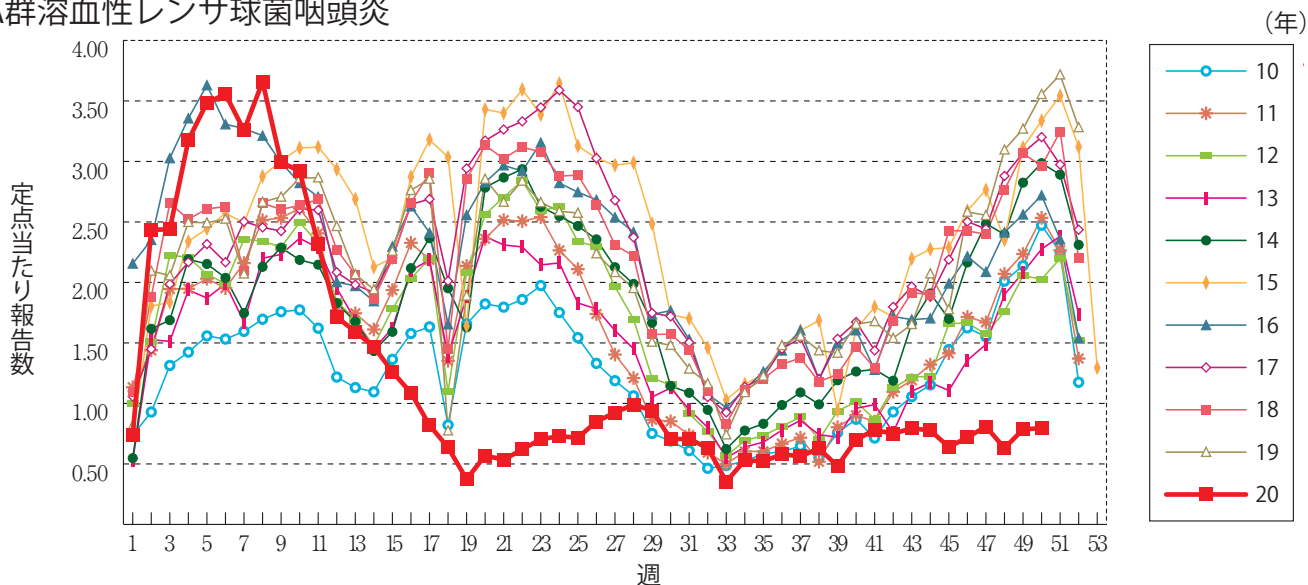
**インフルエンザ**



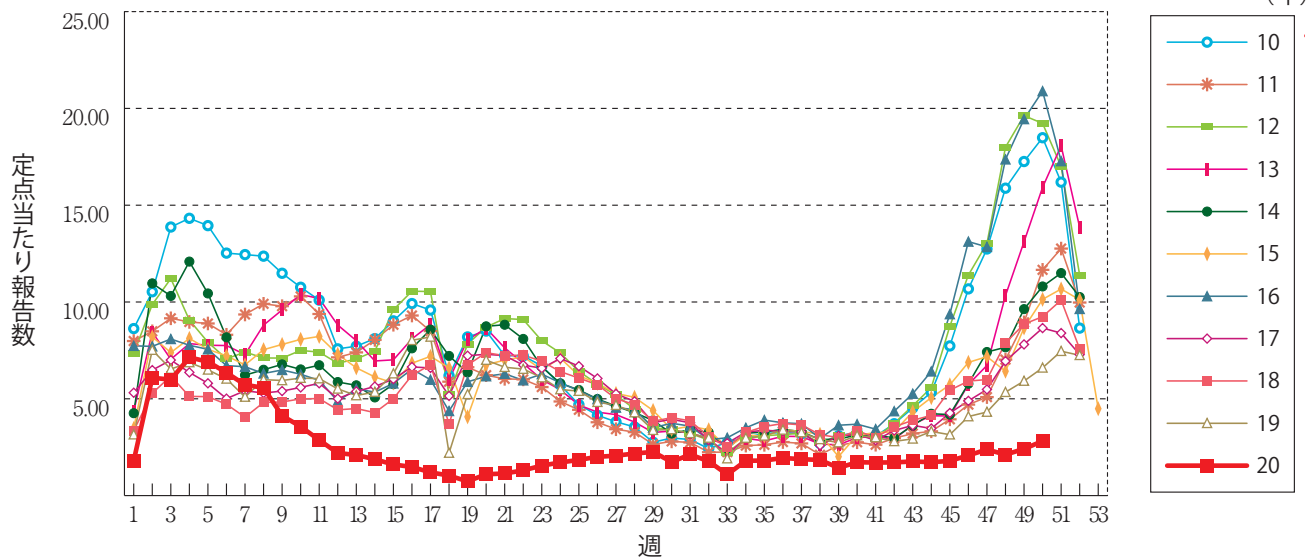
**咽頭結膜熱**



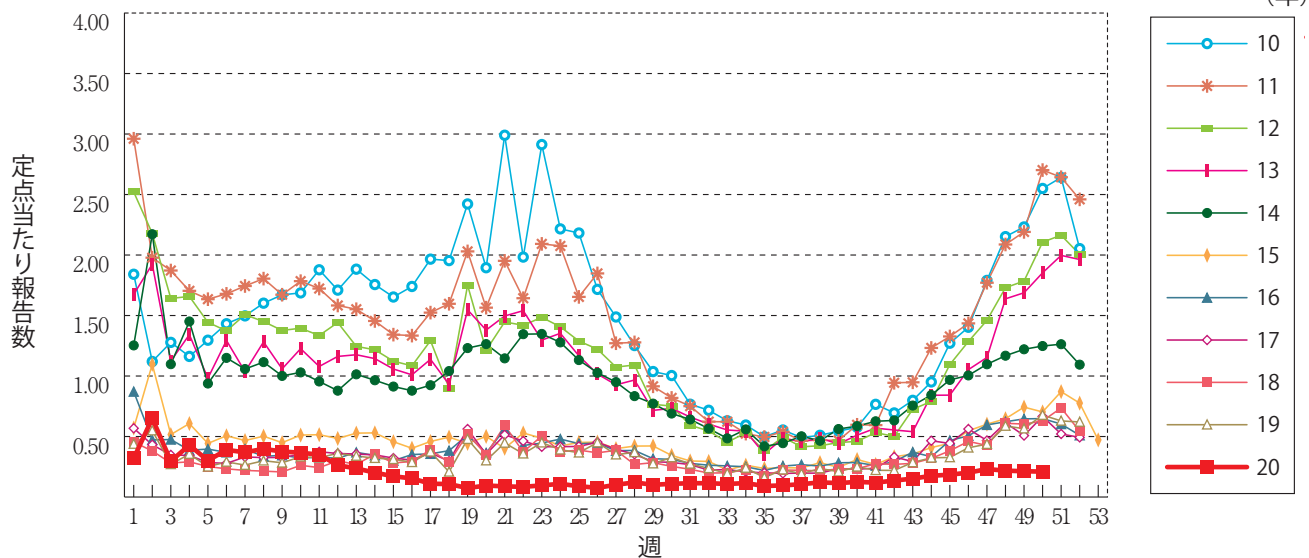
**A群溶血性レンサ球菌咽頭炎**



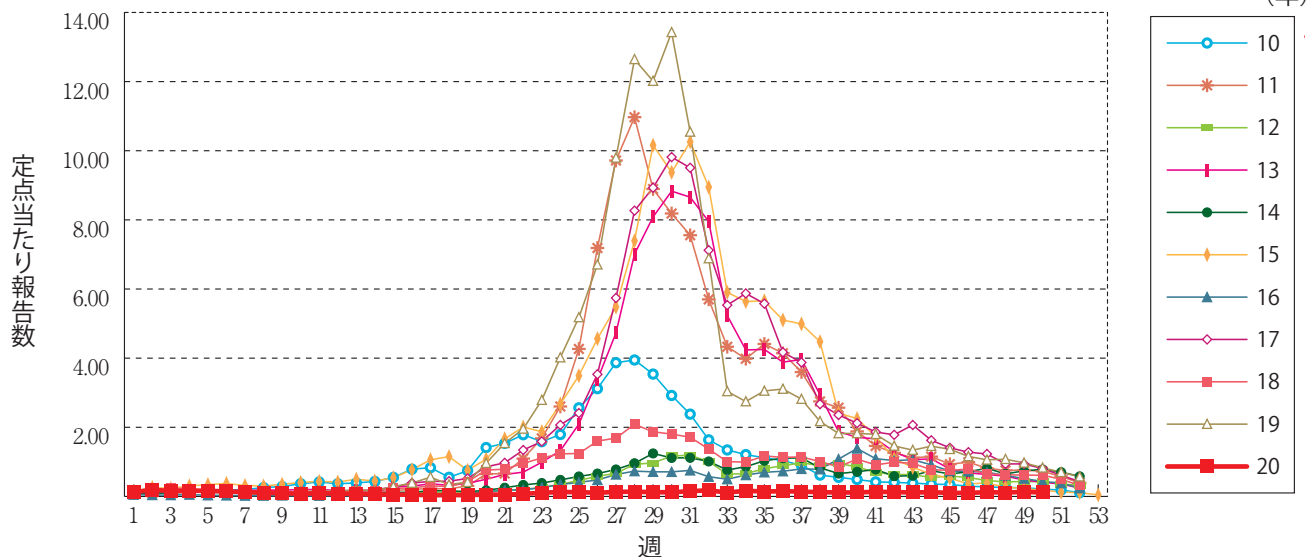
感染性胃腸炎



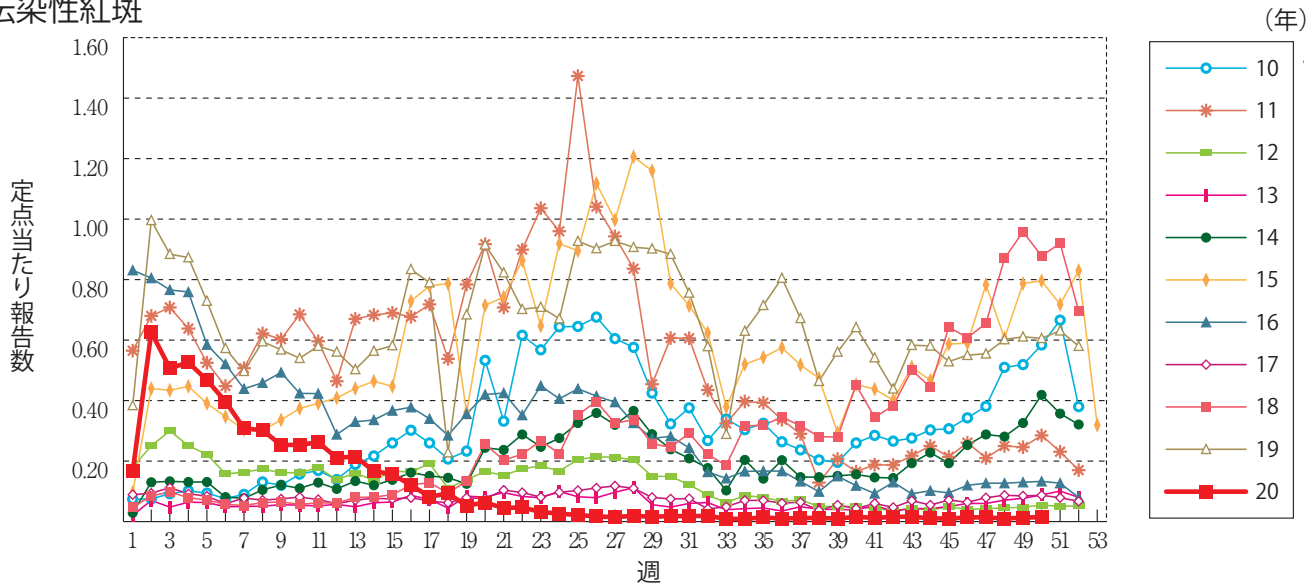
水痘



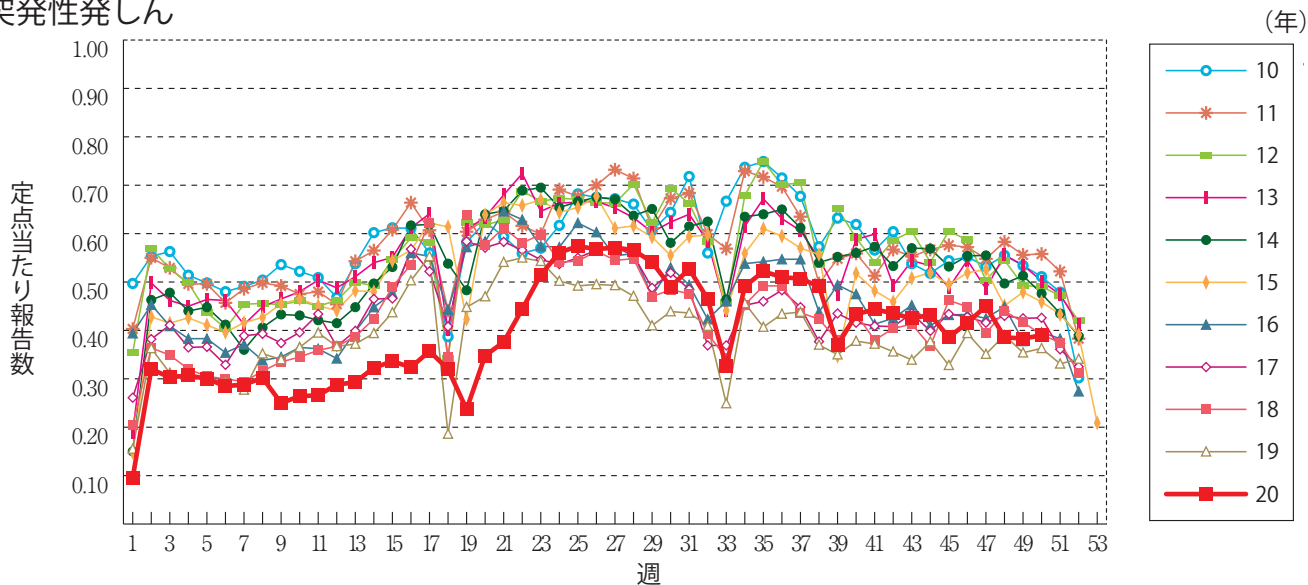
手足口病



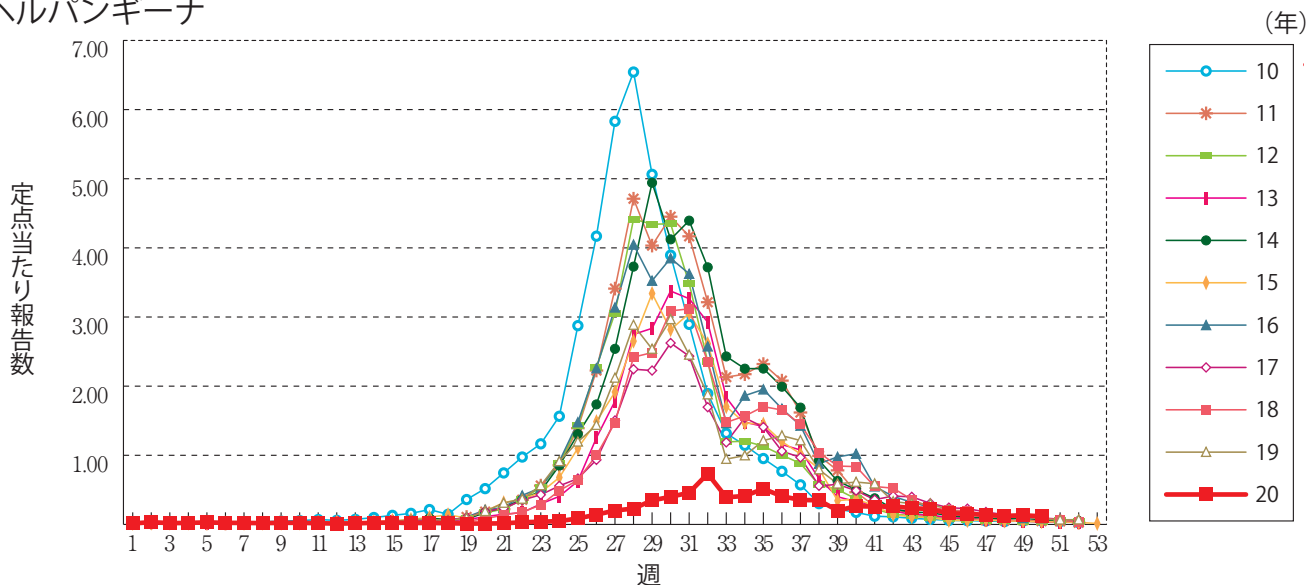
伝染性紅斑



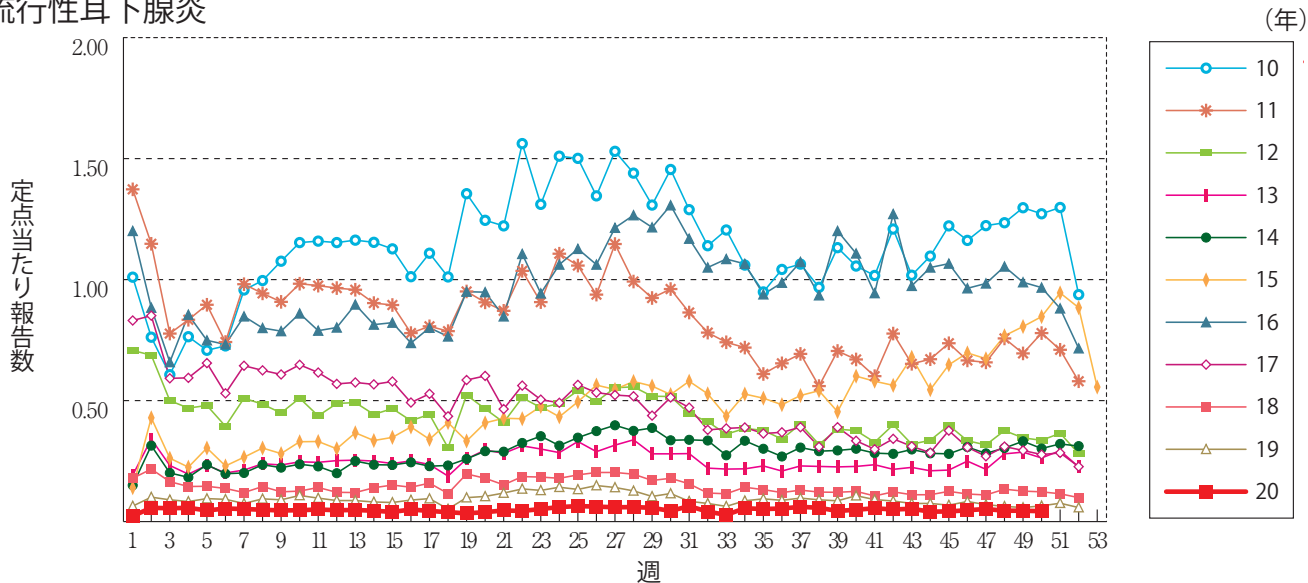
突発性発しん



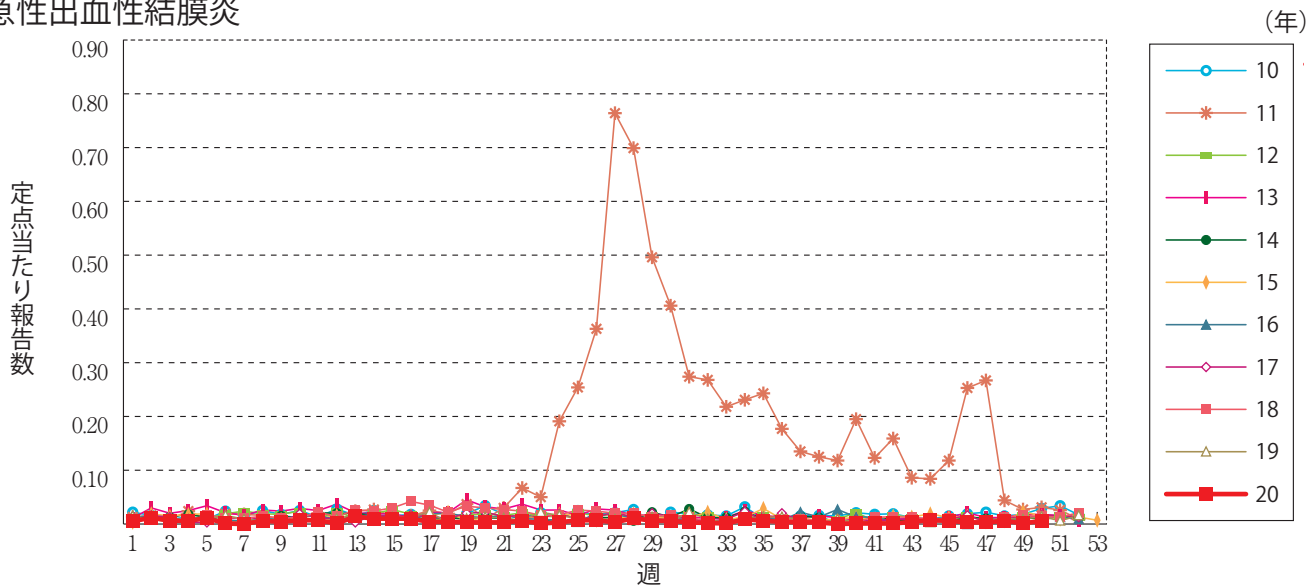
ヘルパンギーナ



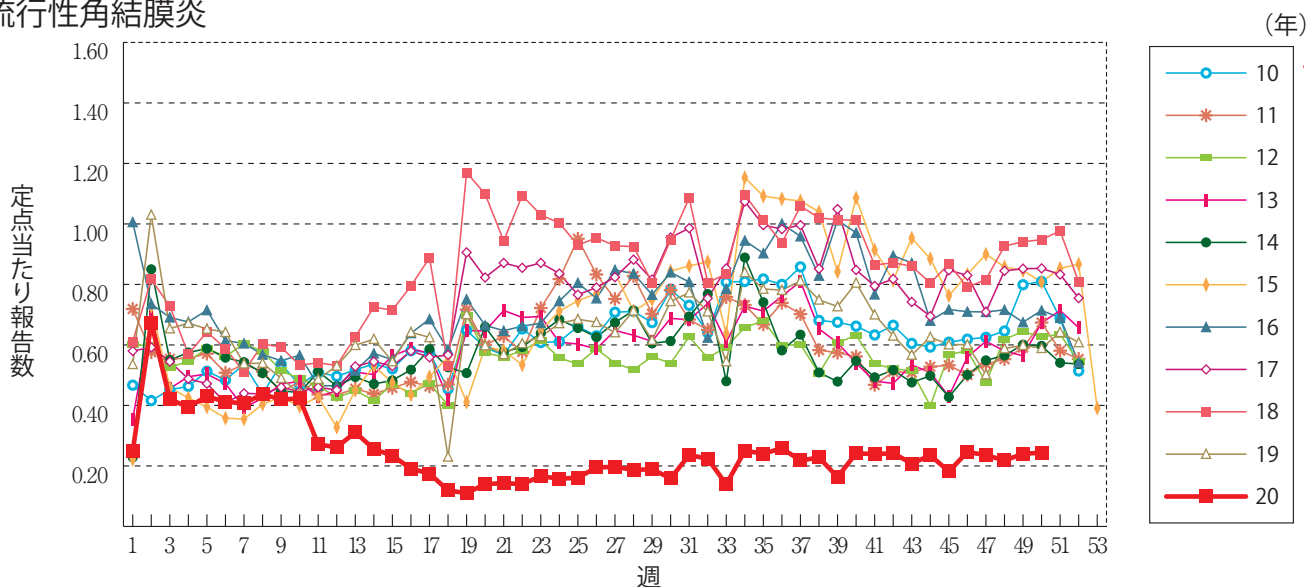
流行性耳下腺炎



急性出血性結膜炎

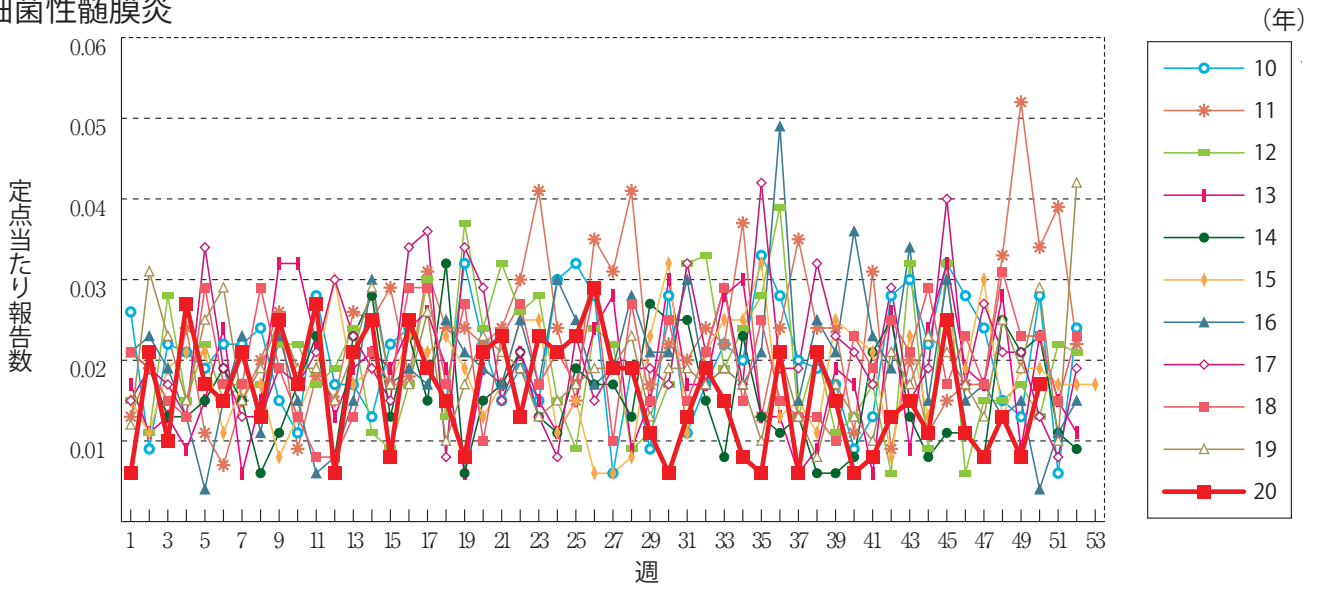


流行性角結膜炎

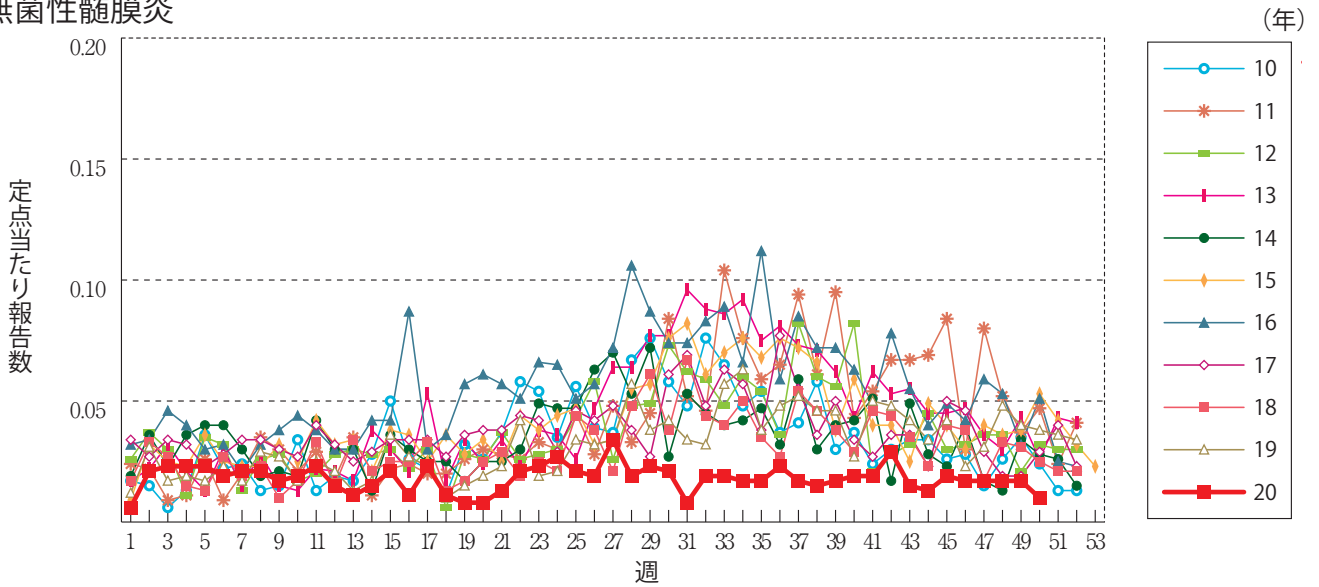




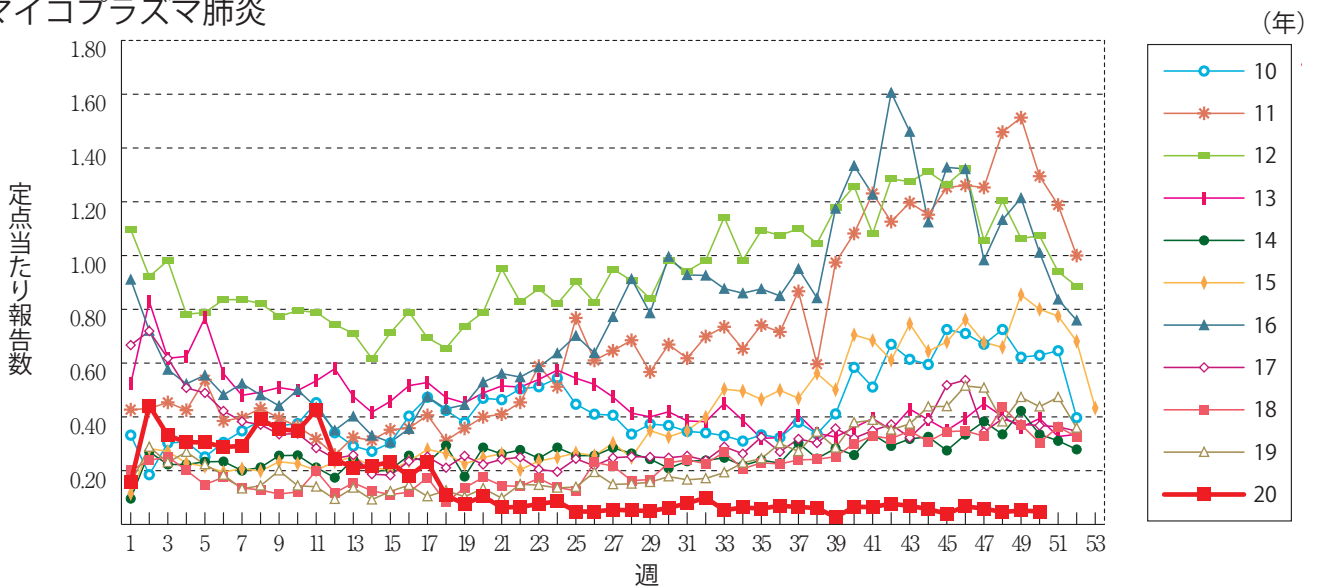
細菌性髄膜炎



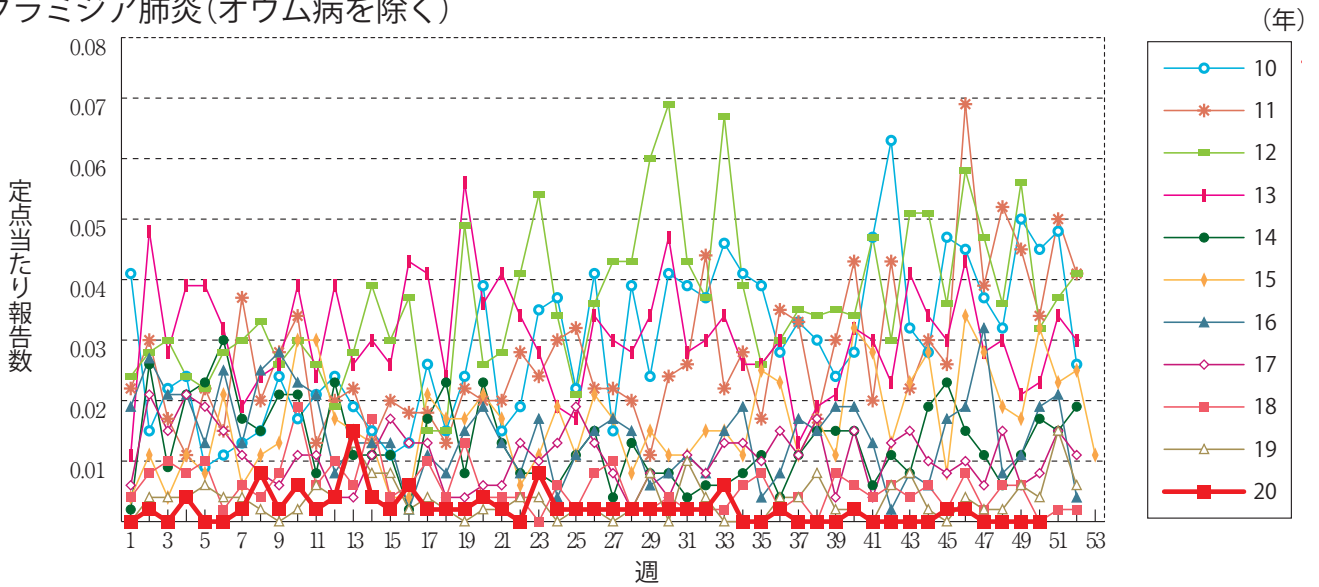
無菌性髄膜炎



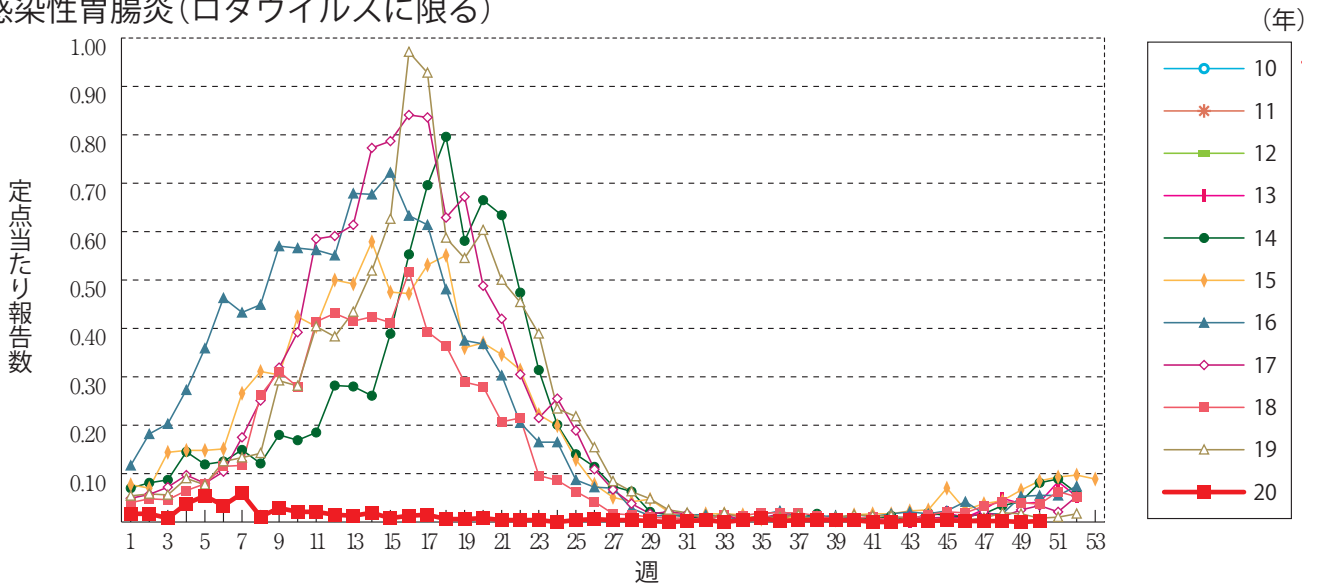
マイコプラズマ肺炎



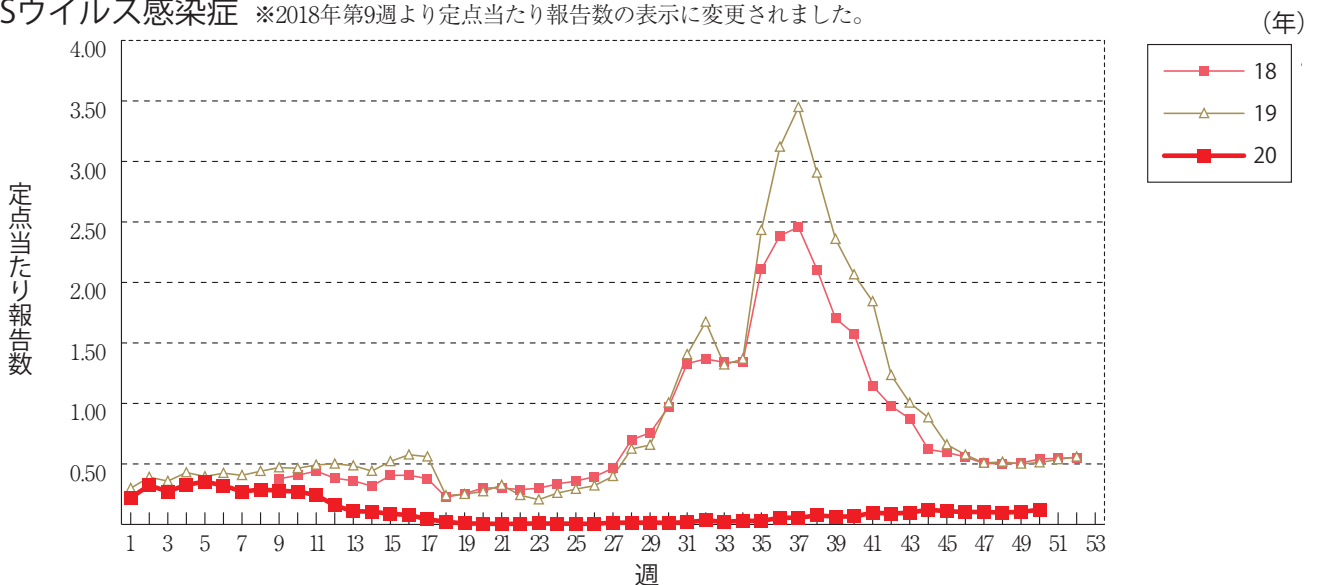
クラミジア肺炎(オウム病を除く)



感染性胃腸炎(ロタウイルスに限る)

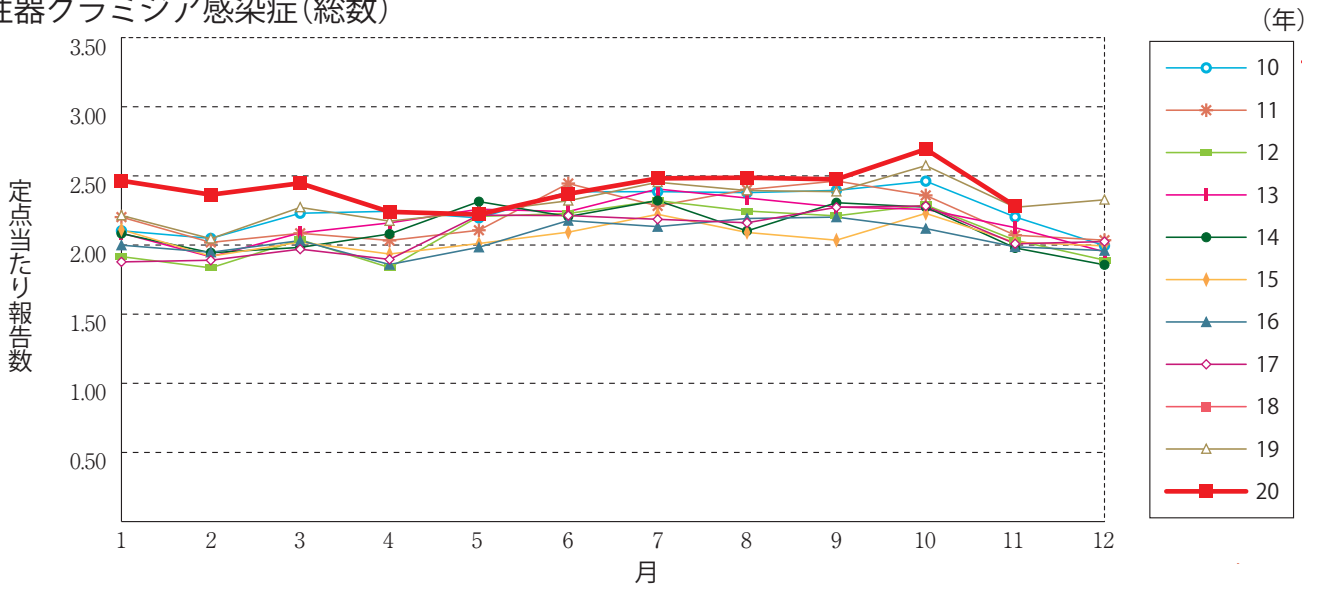


RSウイルス感染症 ※2018年第9週より定ポイントあたり報告数の表示に変更されました。

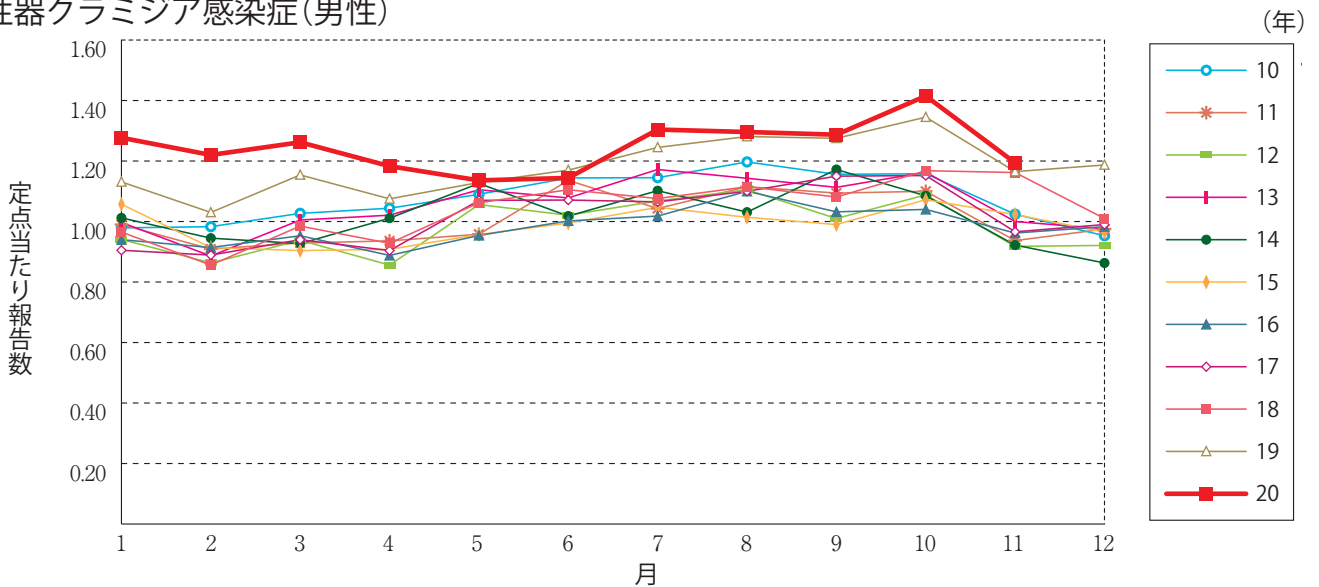


**グラフ総覧(11月)**

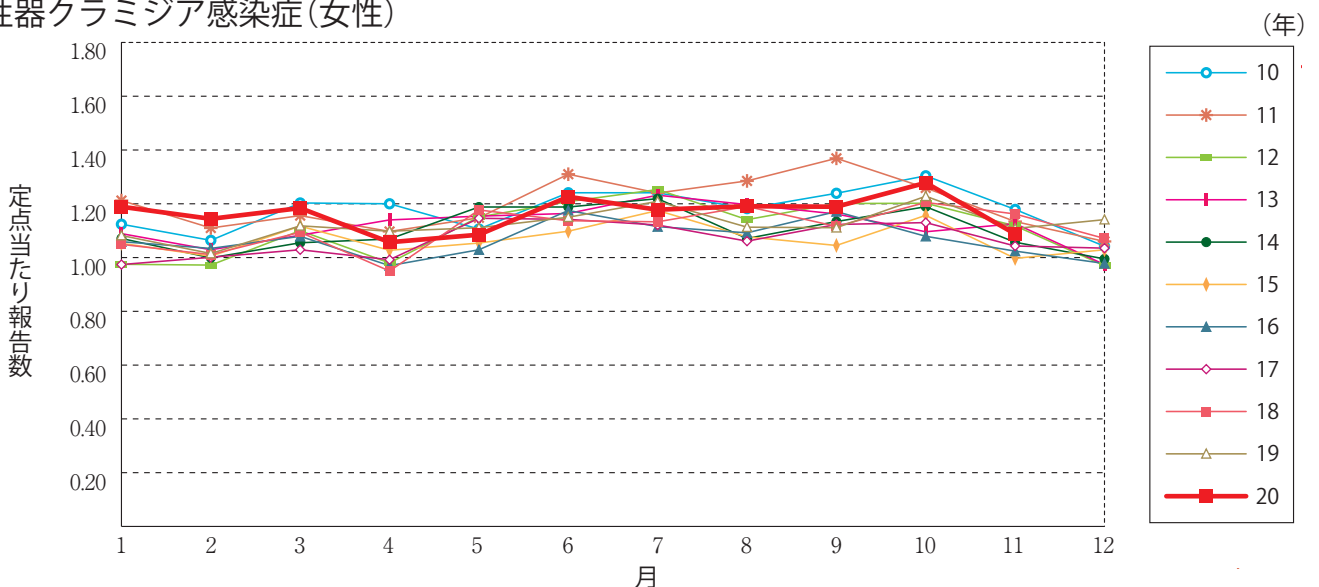
性器クラミジア感染症(総数)



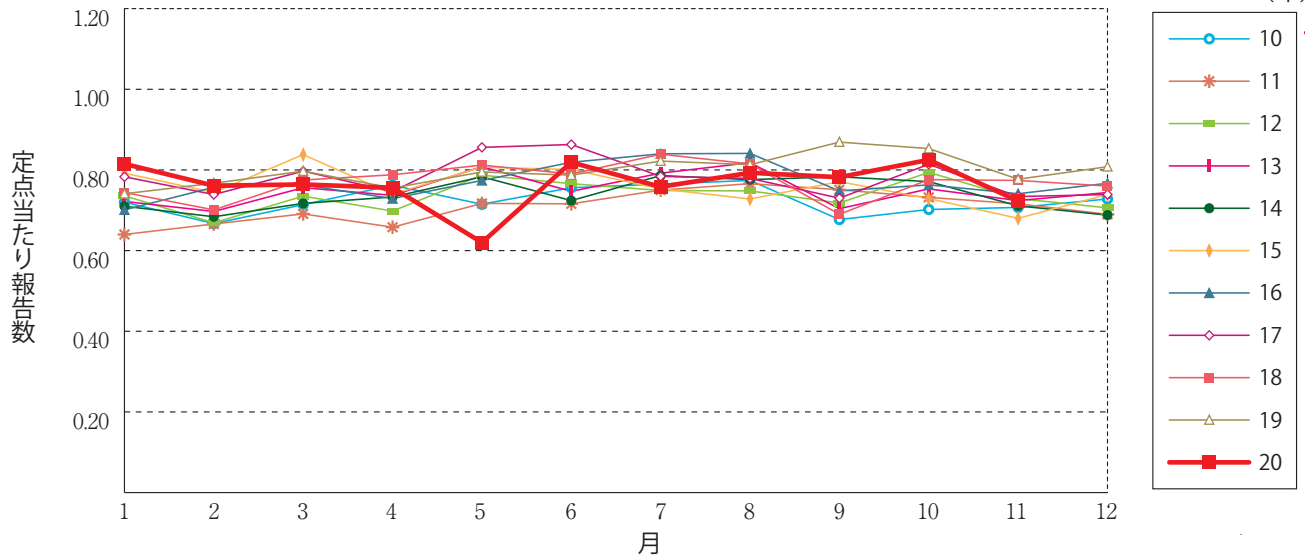
性器クラミジア感染症(男性)



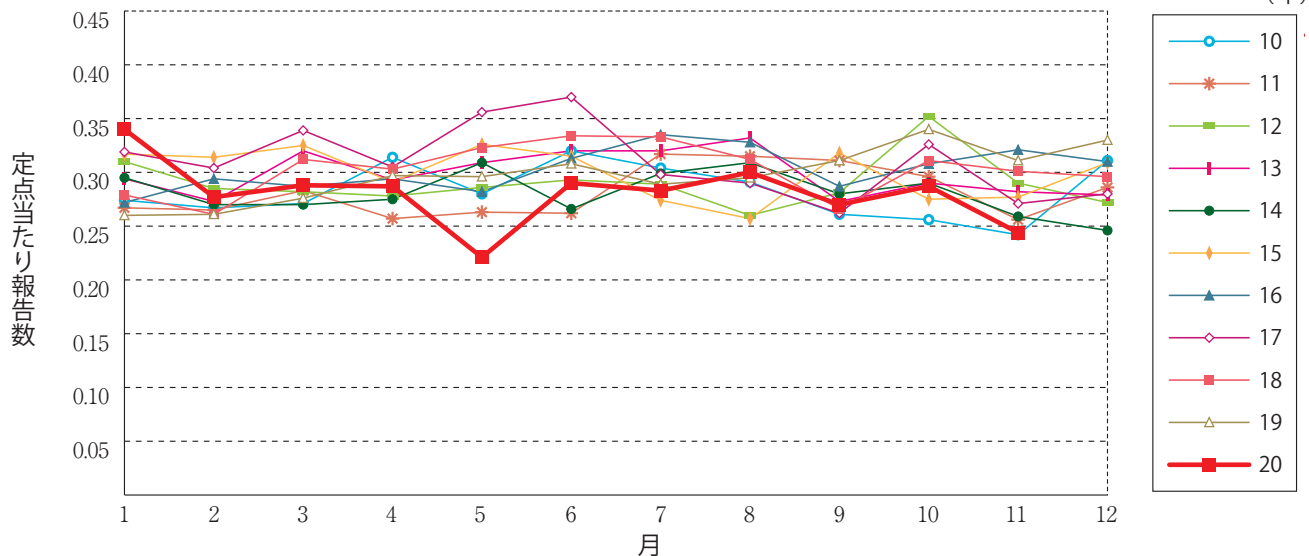
性器クラミジア感染症(女性)



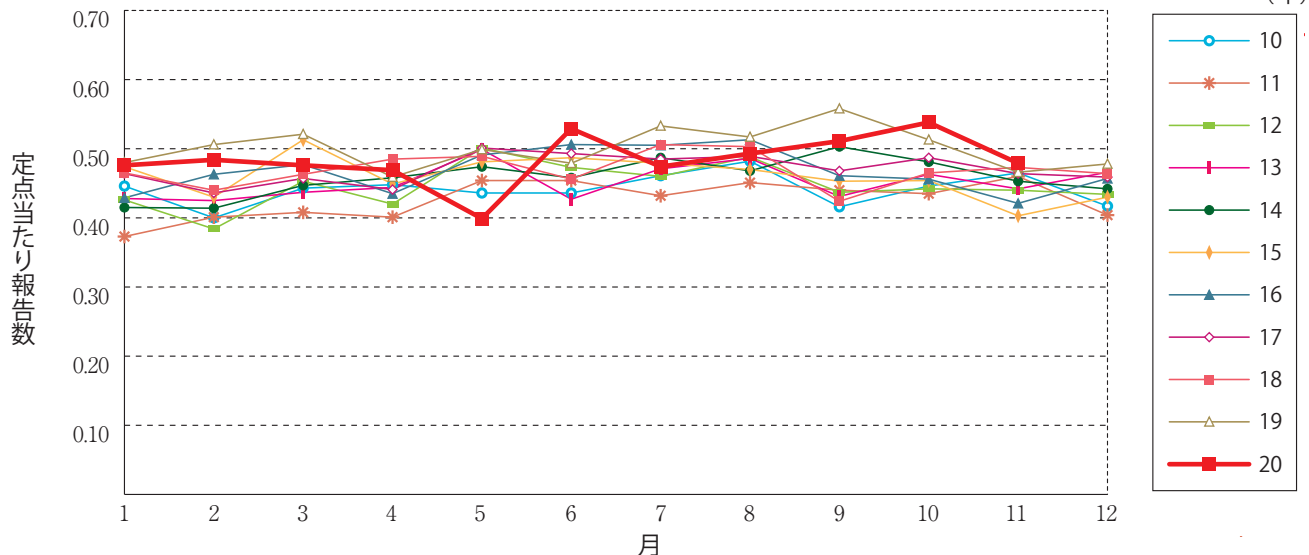
性器ヘルペスウイルス感染症(総数)



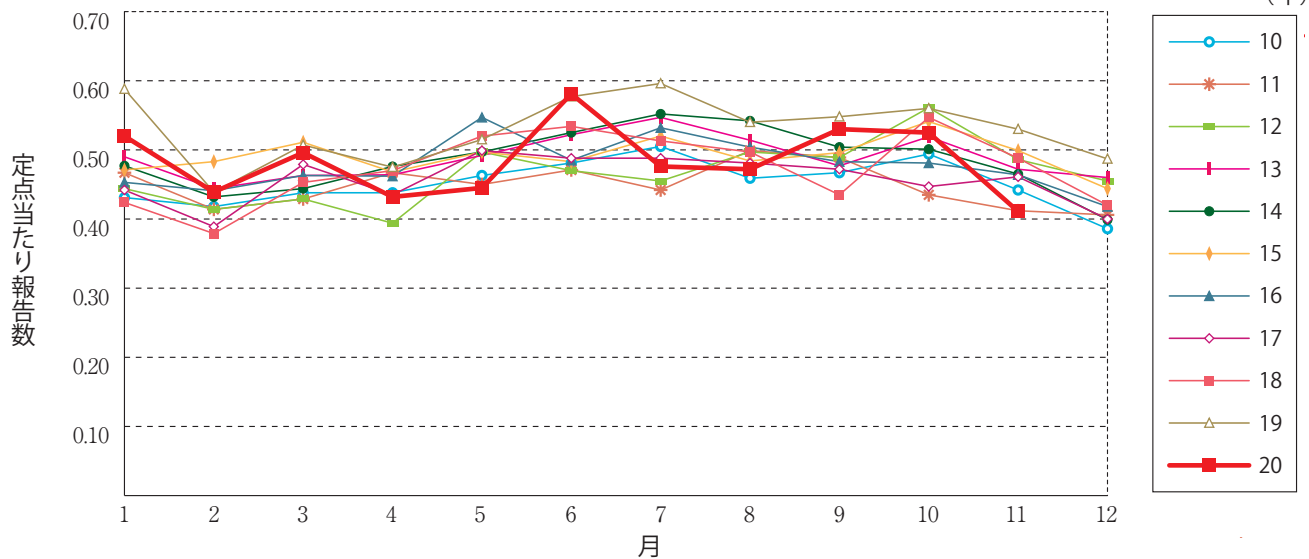
性器ヘルペスウイルス感染症(男性)



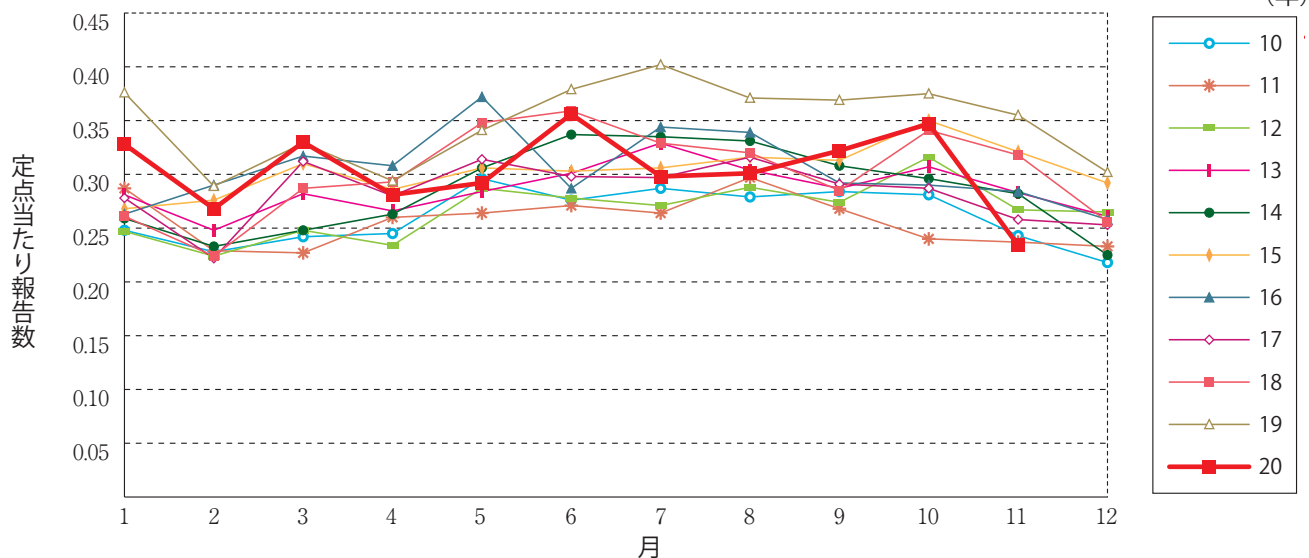
性器ヘルペスウイルス感染症(女性)



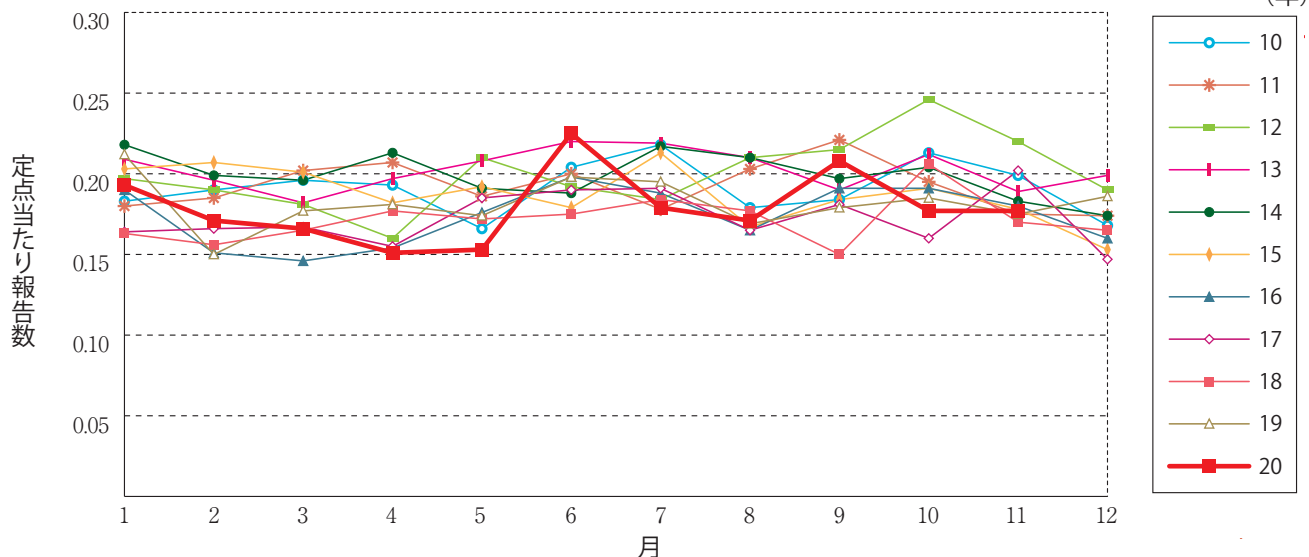
尖圭コンジローマ(総数)



尖圭コンジローマ(男性)

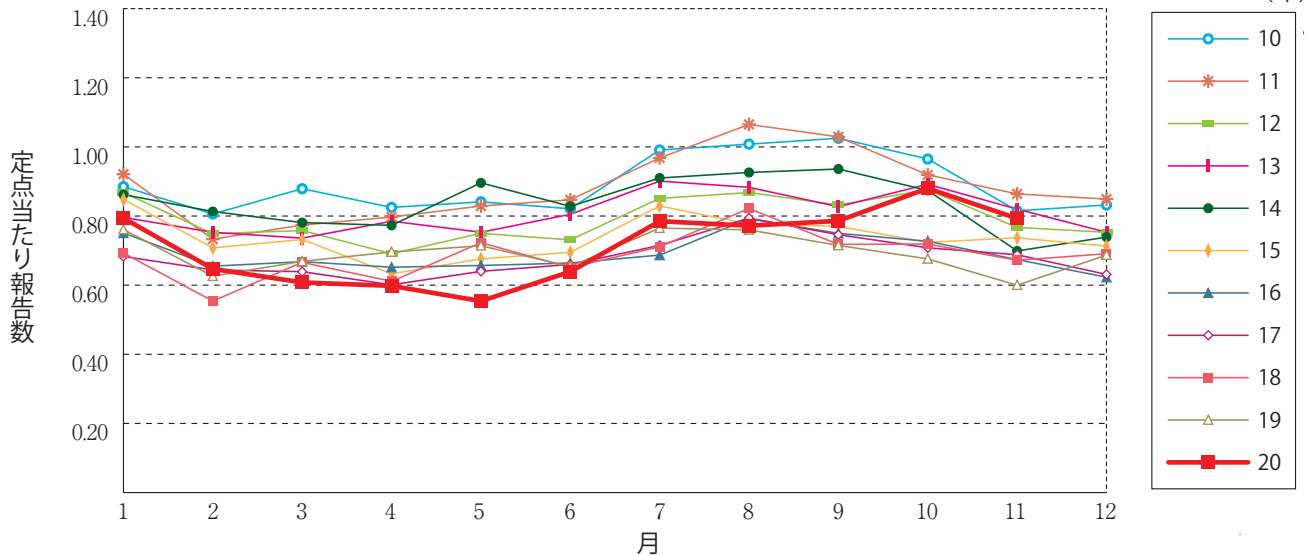


尖圭コンジローマ(女性)

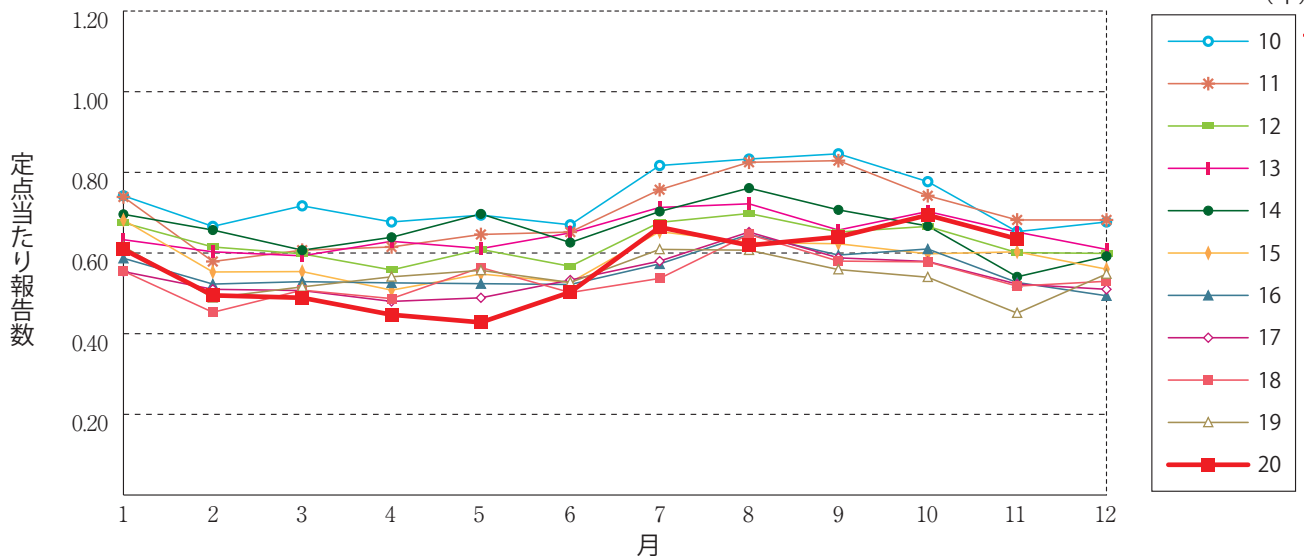




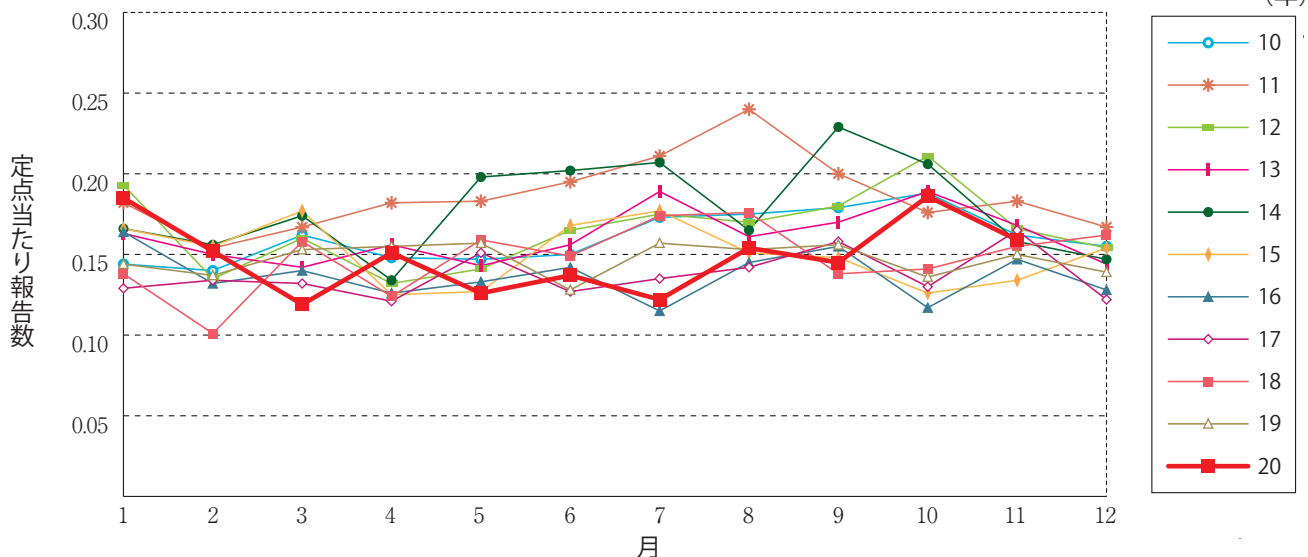
淋菌感染症(総数)



淋菌感染症(男性)

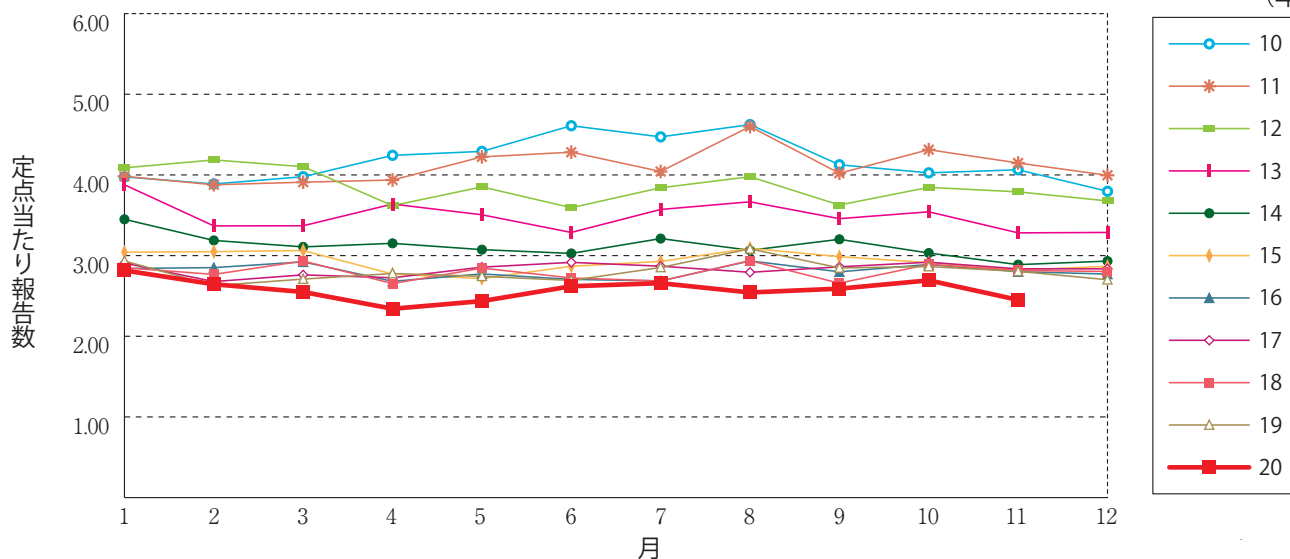


淋菌感染症(女性)



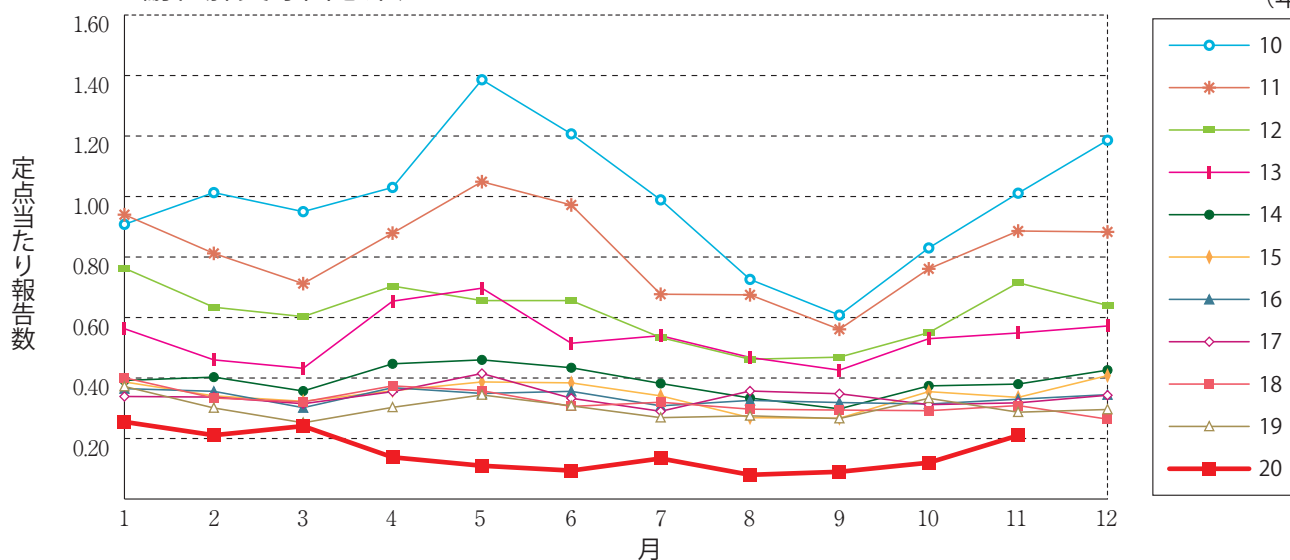
### メチシリン耐性黄色ブドウ球菌感染症

(年)



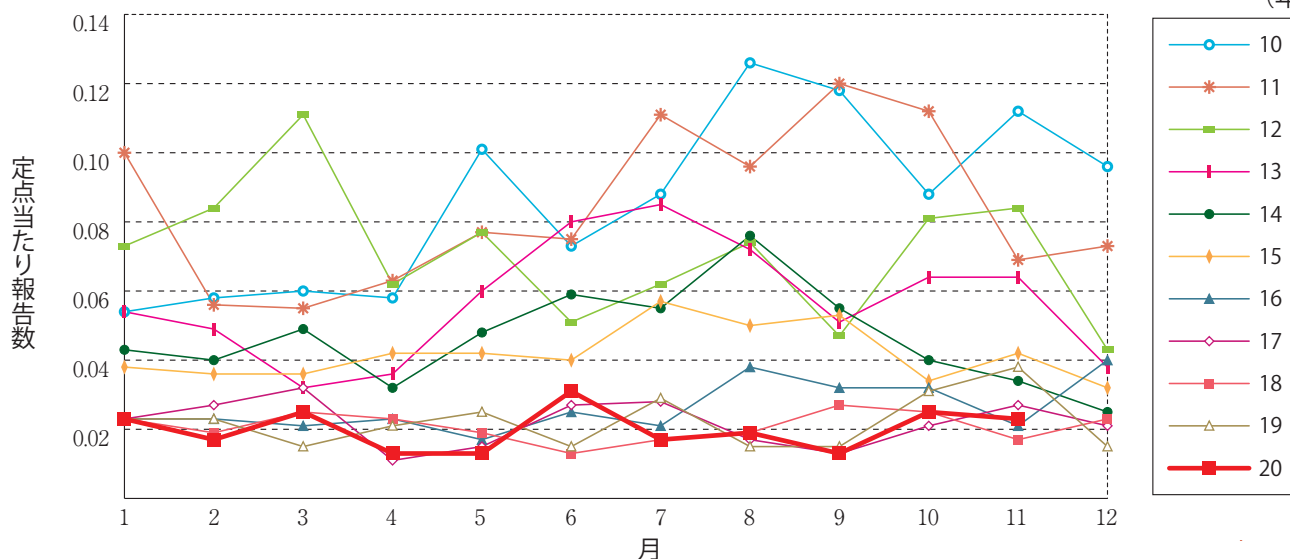
### ペニシリン耐性肺炎球菌感染症

(年)



### 薬剤耐性緑膿菌感染症

(年)





# 11月のデータ

注)12月11日集計分 薬剤耐性アシネトバクター感染症は2014年9月19日より全数把握対象疾患に変更となりました。

報告数・定点当り報告数, 疾病・都道府県・性別(総数)

2020年11月

	性器クラミジア感染症		性器ヘルペスウイルス感染症		尖圭コンジローマ		淋菌感染症		メチシリン耐性黄色ブドウ球菌感染症		ペニシリン耐性肺炎球菌感染症		薬剤耐性緑膿菌感染症	
	報告数	定点当り	報告数	定点当り	報告数	定点当り	報告数	定点当り	報告数	定点当り	報告数	定点当り	報告数	定点当り
総数	2230	2.28	706	0.72	402	0.41	775	0.79	1169	2.45	100	0.21	11	0.02
北海道	164	3.90	37	0.88	12	0.29	43	1.02	45	1.96	-	-	1	0.04
青森県	27	2.08	8	0.62	3	0.23	3	0.23	9	1.50	1	0.17	-	-
岩手県	20	1.33	3	0.20	5	0.33	5	0.33	25	1.32	3	0.16	-	-
宮城県	34	2.27	15	1.00	6	0.40	15	1.00	31	2.58	1	0.08	-	-
秋田県	13	0.93	7	0.50	4	0.29	4	0.29	18	2.25	4	0.50	-	-
山形県	15	1.50	8	0.80	1	0.10	-	-	16	1.78	2	0.22	-	-
福島県	48	2.82	13	0.76	4	0.24	14	0.82	26	3.71	-	-	-	-
茨城県	81	3.68	21	0.95	3	0.14	11	0.50	18	1.50	-	-	-	-
栃木県	34	2.00	18	1.06	3	0.18	10	0.59	17	2.43	-	-	-	-
群馬県	35	1.94	11	0.61	5	0.28	8	0.44	11	1.22	2	0.22	-	-
埼玉県	107	1.81	37	0.63	19	0.32	37	0.63	12	1.09	6	0.55	2	0.18
千葉県	192	4.36	44	1.00	24	0.55	49	1.11	23	2.56	6	0.67	-	-
東京都	169	3.25	61	1.17	93	1.79	75	1.44	63	2.52	4	0.16	2	0.08
神奈川県	118	1.84	32	0.50	19	0.30	44	0.69	11	1.10	-	-	-	-
新潟県	18	1.20	6	0.40	5	0.33	7	0.47	38	2.92	1	0.08	-	-
富山県	8	0.80	6	0.60	2	0.20	4	0.40	11	2.20	6	1.20	-	-
石川県	41	4.10	9	0.90	7	0.70	8	0.80	7	1.40	-	-	-	-
福井県	1	0.20	4	0.80	-	-	1	0.20	17	2.83	6	1.00	-	-
山梨県	15	1.67	9	1.00	1	0.11	2	0.22	14	1.40	2	0.20	-	-
長野県	21	1.50	1	0.07	5	0.36	4	0.29	21	1.91	2	0.18	-	-
岐阜県	15	1.00	4	0.27	5	0.33	1	0.07	13	2.60	1	0.20	-	-
静岡県	34	1.13	12	0.40	5	0.17	11	0.37	22	2.20	-	-	-	-
愛知県	180	2.77	42	0.65	29	0.45	87	1.34	48	3.20	3	0.20	-	-
三重県	13	0.81	2	0.13	2	0.13	4	0.25	33	3.67	2	0.22	-	-
滋賀県	4	0.33	5	0.42	3	0.25	1	0.08	11	1.57	-	-	-	-
京都府	24	1.04	9	0.39	1	0.04	7	0.30	9	1.29	-	-	-	-
大阪府	204	3.19	68	1.06	36	0.56	63	0.98	54	3.18	6	0.35	-	-
兵庫県	83	1.80	27	0.59	10	0.22	34	0.74	45	3.21	5	0.36	-	-
奈良県	19	1.73	5	0.45	4	0.36	4	0.36	33	5.50	3	0.50	-	-
和歌山県	21	3.00	5	0.71	2	0.29	6	0.86	27	2.45	1	0.09	-	-
鳥取県	14	2.00	9	1.29	8	1.14	3	0.43	6	1.20	-	-	-	-
島根県	13	2.17	1	0.17	2	0.33	6	1.00	26	3.25	2	0.25	-	-
岡山県	35	2.06	4	0.24	4	0.24	4	0.24	6	1.20	-	-	1	0.20
広島県	68	2.96	25	1.09	6	0.26	36	1.57	69	3.29	4	0.19	-	-
山口県	24	2.00	10	0.83	3	0.25	12	1.00	34	3.78	7	0.78	-	-
徳島県	14	2.33	18	3.00	4	0.67	4	0.67	22	3.14	-	-	-	-
香川県	9	0.64	5	0.36	1	0.07	4	0.29	10	2.00	-	-	-	-
愛媛県	11	1.00	12	1.09	6	0.55	5	0.45	6	1.00	-	-	1	0.17
高知県	3	0.50	-	-	-	-	1	0.17	15	1.88	-	-	-	-
福岡県	79	2.14	23	0.62	15	0.41	53	1.43	46	3.07	2	0.13	4	0.27
佐賀県	20	2.86	11	1.57	6	0.86	12	1.71	13	2.17	-	-	-	-
長崎県	17	1.70	4	0.40	1	0.10	7	0.70	47	3.92	7	0.58	-	-
熊本県	48	3.00	18	1.13	12	0.75	31	1.94	12	0.80	3	0.20	-	-
大分県	12	1.20	3	0.30	1	0.10	9	0.90	51	4.64	1	0.09	-	-
宮崎県	27	2.08	12	0.92	2	0.15	8	0.62	18	2.57	-	-	-	-
鹿児島県	35	2.19	8	0.50	10	0.63	14	0.88	22	1.83	-	-	-	-
沖縄県	43	3.58	14	1.17	3	0.25	4	0.33	38	5.43	7	1.00	-	-

報告数・定点当り報告数, 疾病・都道府県・性別(男)

2020年11月

	性器クラミジア 感染症		性器ヘルペス ウイルス感染症		尖圭コンジローマ		淋菌感染症		メチシリン耐性黄色 ブドウ球菌感染症		ペニシリン耐性 肺炎球菌感染症		薬剤耐性 緑膿菌感染症	
	報告数	定点当り	報告数	定点当り	報告数	定点当り	報告数	定点当り	報告数	定点当り	報告数	定点当り	報告数	定点当り
総 数	1167	1.19	238	0.24	229	0.23	620	0.63	706	1.48	60	0.13	3	0.01
北海道	38	0.90	9	0.21	5	0.12	22	0.52	29	1.26	-	-	-	-
青森県	7	0.54	3	0.23	3	0.23	3	0.23	7	1.17	1	0.17	-	-
岩手県	14	0.93	-	-	2	0.13	3	0.20	21	1.11	1	0.05	-	-
宮城県	17	1.13	-	-	6	0.40	13	0.87	19	1.58	-	-	-	-
秋田県	7	0.50	2	0.14	-	-	4	0.29	11	1.38	3	0.38	-	-
山形県	4	0.40	-	-	-	-	-	-	9	1.00	2	0.22	-	-
福島県	27	1.59	-	-	3	0.18	10	0.59	19	2.71	-	-	-	-
茨城県	29	1.32	6	0.27	2	0.09	8	0.36	15	1.25	-	-	-	-
栃木県	20	1.18	2	0.12	2	0.12	10	0.59	10	1.43	-	-	-	-
群馬県	22	1.22	4	0.22	3	0.17	7	0.39	6	0.67	2	0.22	-	-
埼玉県	31	0.53	4	0.07	6	0.10	28	0.47	6	0.55	4	0.36	1	0.09
千葉県	163	3.70	18	0.41	15	0.34	46	1.05	18	2.00	4	0.44	-	-
東京都	94	1.81	25	0.48	51	0.98	54	1.04	36	1.44	2	0.08	1	0.04
神奈川県	75	1.17	12	0.19	8	0.13	34	0.53	6	0.60	-	-	-	-
新潟県	13	0.87	3	0.20	3	0.20	7	0.47	26	2.00	-	-	-	-
富山県	1	0.10	2	0.20	-	-	4	0.40	11	2.20	3	0.60	-	-
石川県	32	3.20	5	0.50	7	0.70	7	0.70	2	0.40	-	-	-	-
福井県	-	-	-	-	-	-	1	0.20	7	1.17	5	0.83	-	-
山梨県	5	0.56	1	0.11	-	-	2	0.22	10	1.00	2	0.20	-	-
長野県	6	0.43	-	-	2	0.14	2	0.14	11	1.00	2	0.18	-	-
岐阜県	9	0.60	3	0.20	5	0.33	1	0.07	7	1.40	1	0.20	-	-
静岡県	12	0.40	5	0.17	4	0.13	7	0.23	14	1.40	-	-	-	-
愛知県	117	1.80	23	0.35	23	0.35	72	1.11	21	1.40	2	0.13	-	-
三重県	7	0.44	-	-	1	0.06	3	0.19	20	2.22	-	-	-	-
滋賀県	-	-	2	0.17	1	0.08	-	-	9	1.29	-	-	-	-
京都府	4	0.17	3	0.13	-	-	4	0.17	4	0.57	-	-	-	-
大阪府	89	1.39	21	0.33	19	0.30	46	0.72	31	1.82	4	0.24	-	-
兵庫県	43	0.93	12	0.26	6	0.13	32	0.70	27	1.93	2	0.14	-	-
奈良県	8	0.73	-	-	2	0.18	4	0.36	18	3.00	3	0.50	-	-
和歌山県	17	2.43	4	0.57	2	0.29	6	0.86	18	1.64	1	0.09	-	-
鳥取県	10	1.43	6	0.86	4	0.57	3	0.43	5	1.00	-	-	-	-
島根県	10	1.67	-	-	2	0.33	6	1.00	16	2.00	1	0.13	-	-
岡山県	6	0.35	-	-	-	-	1	0.06	5	1.00	-	-	-	-
広島県	50	2.17	13	0.57	2	0.09	36	1.57	35	1.67	3	0.14	-	-
山口県	16	1.33	-	-	1	0.08	10	0.83	19	2.11	3	0.33	-	-
徳島県	12	2.00	6	1.00	1	0.17	4	0.67	9	1.29	-	-	-	-
香川県	3	0.21	-	-	1	0.07	3	0.21	6	1.20	-	-	-	-
愛媛県	7	0.64	10	0.91	6	0.55	5	0.45	6	1.00	-	-	1	0.17
高知県	-	-	-	-	-	-	1	0.17	10	1.25	-	-	-	-
福岡県	45	1.22	5	0.14	8	0.22	42	1.14	20	1.33	-	-	-	-
佐賀県	10	1.43	6	0.86	5	0.71	12	1.71	8	1.33	-	-	-	-
長崎県	10	1.00	2	0.20	-	-	6	0.60	24	2.00	4	0.33	-	-
熊本県	36	2.25	10	0.63	7	0.44	27	1.69	8	0.53	2	0.13	-	-
大分県	8	0.80	3	0.30	1	0.10	7	0.70	32	2.91	-	-	-	-
宮崎県	9	0.69	4	0.31	1	0.08	6	0.46	10	1.43	-	-	-	-
鹿児島県	22	1.38	4	0.25	8	0.50	10	0.63	19	1.58	-	-	-	-
沖縄県	2	0.17	-	-	1	0.08	1	0.08	26	3.71	3	0.43	-	-

報告数・定点当り報告数, 疾病・都道府県・性別(女)

2020年11月

	性器クラミジア感染症		性器ヘルペスウイルス感染症		尖圭コンジローマ		淋菌感染症		メチシリン耐性黄色ブドウ球菌感染症		ペニシリン耐性肺炎球菌感染症		薬剤耐性緑膿菌感染症	
	報告数	定点当り	報告数	定点当り	報告数	定点当り	報告数	定点当り	報告数	定点当り	報告数	定点当り	報告数	定点当り
総 数	1063	1.09	468	0.48	173	0.18	155	0.16	463	0.97	40	0.08	8	0.02
北海道	126	3.00	28	0.67	7	0.17	21	0.50	16	0.70	-	-	1	0.04
青森県	20	1.54	5	0.38	-	-	-	-	2	0.33	-	-	-	-
岩手県	6	0.40	3	0.20	3	0.20	2	0.13	4	0.21	2	0.11	-	-
宮城県	17	1.13	15	1.00	-	-	2	0.13	12	1.00	1	0.08	-	-
秋田県	6	0.43	5	0.36	4	0.29	-	-	7	0.88	1	0.13	-	-
山形県	11	1.10	8	0.80	1	0.10	-	-	7	0.78	-	-	-	-
福島県	21	1.24	13	0.76	1	0.06	4	0.24	7	1.00	-	-	-	-
茨城県	52	2.36	15	0.68	1	0.05	3	0.14	3	0.25	-	-	-	-
栃木県	14	0.82	16	0.94	1	0.06	-	-	7	1.00	-	-	-	-
群馬県	13	0.72	7	0.39	2	0.11	1	0.06	5	0.56	-	-	-	-
埼玉県	76	1.29	33	0.56	13	0.22	9	0.15	6	0.55	2	0.18	1	0.09
千葉県	29	0.66	26	0.59	9	0.20	3	0.07	5	0.56	2	0.22	-	-
東京都	75	1.44	36	0.69	42	0.81	21	0.40	27	1.08	2	0.08	1	0.04
神奈川県	43	0.67	20	0.31	11	0.17	10	0.16	5	0.50	-	-	-	-
新潟県	5	0.33	3	0.20	2	0.13	-	-	12	0.92	1	0.08	-	-
富山県	7	0.70	4	0.40	2	0.20	-	-	-	-	3	0.60	-	-
石川県	9	0.90	4	0.40	-	-	1	0.10	5	1.00	-	-	-	-
福井県	1	0.20	4	0.80	-	-	-	-	10	1.67	1	0.17	-	-
山梨県	10	1.11	8	0.89	1	0.11	-	-	4	0.40	-	-	-	-
長野県	15	1.07	1	0.07	3	0.21	2	0.14	10	0.91	-	-	-	-
岐阜県	6	0.40	1	0.07	-	-	-	-	6	1.20	-	-	-	-
静岡県	22	0.73	7	0.23	1	0.03	4	0.13	8	0.80	-	-	-	-
愛知県	63	0.97	19	0.29	6	0.09	15	0.23	27	1.80	1	0.07	-	-
三重県	6	0.38	2	0.13	1	0.06	1	0.06	13	1.44	2	0.22	-	-
滋賀県	4	0.33	3	0.25	2	0.17	1	0.08	2	0.29	-	-	-	-
京都府	20	0.87	6	0.26	1	0.04	3	0.13	5	0.71	-	-	-	-
大阪府	115	1.80	47	0.73	17	0.27	17	0.27	23	1.35	2	0.12	-	-
兵庫県	40	0.87	15	0.33	4	0.09	2	0.04	18	1.29	3	0.21	-	-
奈良県	11	1.00	5	0.45	2	0.18	-	-	15	2.50	-	-	-	-
和歌山県	4	0.57	1	0.14	-	-	-	-	9	0.82	-	-	-	-
鳥取県	4	0.57	3	0.43	4	0.57	-	-	1	0.20	-	-	-	-
島根県	3	0.50	1	0.17	-	-	-	-	10	1.25	1	0.13	-	-
岡山県	29	1.71	4	0.24	4	0.24	3	0.18	1	0.20	-	-	1	0.20
広島県	18	0.78	12	0.52	4	0.17	-	-	34	1.62	1	0.05	-	-
山口県	8	0.67	10	0.83	2	0.17	2	0.17	15	1.67	4	0.44	-	-
徳島県	2	0.33	12	2.00	3	0.50	-	-	13	1.86	-	-	-	-
香川県	6	0.43	5	0.36	-	-	1	0.07	4	0.80	-	-	-	-
愛媛県	4	0.36	2	0.18	-	-	-	-	-	-	-	-	-	-
高知県	3	0.50	-	-	-	-	-	-	5	0.63	-	-	-	-
福岡県	34	0.92	18	0.49	7	0.19	11	0.30	26	1.73	2	0.13	4	0.27
佐賀県	10	1.43	5	0.71	1	0.14	-	-	5	0.83	-	-	-	-
長崎県	7	0.70	2	0.20	1	0.10	1	0.10	23	1.92	3	0.25	-	-
熊本県	12	0.75	8	0.50	5	0.31	4	0.25	4	0.27	1	0.07	-	-
大分県	4	0.40	-	-	-	-	2	0.20	19	1.73	1	0.09	-	-
宮崎県	18	1.38	8	0.62	1	0.08	2	0.15	8	1.14	-	-	-	-
鹿児島県	13	0.81	4	0.25	2	0.13	4	0.25	3	0.25	-	-	-	-
沖縄県	41	3.42	14	1.17	2	0.17	3	0.25	12	1.71	4	0.57	-	-





**第50週のデータ**

注)表中の報告数は12月16日集計分であり、その後の報告は次週以降の累積に反映されます。  
 新型インフルエンザは掲載していません。

報告数・累積報告数, 疾病・都道府県別

2020年第50週

	エボラ出血熱		クリミア・コンゴ出血熱		痘 そう		南米出血熱		ペスト		マールブルグ病		ラッサ熱		急性灰白髄炎		結 核	
	報告数	累積	報告数	累積	報告数	累積	報告数	累積	報告数	累積	報告数	累積	報告数	累積	報告数	累積	報告数	累積
総 数	-	-	-	-	-	-	-	-	-	-	-	-	-	-	-	-	250	16224
北海道	-	-	-	-	-	-	-	-	-	-	-	-	-	-	-	-	8	590
青森県	-	-	-	-	-	-	-	-	-	-	-	-	-	-	-	-	2	188
岩手県	-	-	-	-	-	-	-	-	-	-	-	-	-	-	-	-	-	104
宮城県	-	-	-	-	-	-	-	-	-	-	-	-	-	-	-	-	2	225
秋田県	-	-	-	-	-	-	-	-	-	-	-	-	-	-	-	-	1	85
山形県	-	-	-	-	-	-	-	-	-	-	-	-	-	-	-	-	1	97
福島県	-	-	-	-	-	-	-	-	-	-	-	-	-	-	-	-	7	176
茨城県	-	-	-	-	-	-	-	-	-	-	-	-	-	-	-	-	10	422
栃木県	-	-	-	-	-	-	-	-	-	-	-	-	-	-	-	-	2	224
群馬県	-	-	-	-	-	-	-	-	-	-	-	-	-	-	-	-	5	195
埼玉県	-	-	-	-	-	-	-	-	-	-	-	-	-	-	-	-	9	798
千葉県	-	-	-	-	-	-	-	-	-	-	-	-	-	-	-	-	11	871
東京都	-	-	-	-	-	-	-	-	-	-	-	-	-	-	-	-	42	2371
神奈川県	-	-	-	-	-	-	-	-	-	-	-	-	-	-	-	-	24	1079
新潟県	-	-	-	-	-	-	-	-	-	-	-	-	-	-	-	-	3	197
富山県	-	-	-	-	-	-	-	-	-	-	-	-	-	-	-	-	1	100
石川県	-	-	-	-	-	-	-	-	-	-	-	-	-	-	-	-	2	134
福井県	-	-	-	-	-	-	-	-	-	-	-	-	-	-	-	-	1	85
山梨県	-	-	-	-	-	-	-	-	-	-	-	-	-	-	-	-	-	74
長野県	-	-	-	-	-	-	-	-	-	-	-	-	-	-	-	-	-	190
岐阜県	-	-	-	-	-	-	-	-	-	-	-	-	-	-	-	-	4	328
静岡県	-	-	-	-	-	-	-	-	-	-	-	-	-	-	-	-	5	450
愛知県	-	-	-	-	-	-	-	-	-	-	-	-	-	-	-	-	31	1213
三重県	-	-	-	-	-	-	-	-	-	-	-	-	-	-	-	-	1	208
滋賀県	-	-	-	-	-	-	-	-	-	-	-	-	-	-	-	-	4	170
京都府	-	-	-	-	-	-	-	-	-	-	-	-	-	-	-	-	2	440
大阪府	-	-	-	-	-	-	-	-	-	-	-	-	-	-	-	-	10	879
兵庫県	-	-	-	-	-	-	-	-	-	-	-	-	-	-	-	-	13	622
奈良県	-	-	-	-	-	-	-	-	-	-	-	-	-	-	-	-	3	193
和歌山県	-	-	-	-	-	-	-	-	-	-	-	-	-	-	-	-	1	135
鳥取県	-	-	-	-	-	-	-	-	-	-	-	-	-	-	-	-	-	36
島根県	-	-	-	-	-	-	-	-	-	-	-	-	-	-	-	-	2	96
岡山県	-	-	-	-	-	-	-	-	-	-	-	-	-	-	-	-	2	233
広島県	-	-	-	-	-	-	-	-	-	-	-	-	-	-	-	-	1	322
山口県	-	-	-	-	-	-	-	-	-	-	-	-	-	-	-	-	4	193
徳島県	-	-	-	-	-	-	-	-	-	-	-	-	-	-	-	-	2	118
香川県	-	-	-	-	-	-	-	-	-	-	-	-	-	-	-	-	-	112
愛媛県	-	-	-	-	-	-	-	-	-	-	-	-	-	-	-	-	1	152
高知県	-	-	-	-	-	-	-	-	-	-	-	-	-	-	-	-	-	57
福岡県	-	-	-	-	-	-	-	-	-	-	-	-	-	-	-	-	18	718
佐賀県	-	-	-	-	-	-	-	-	-	-	-	-	-	-	-	-	2	115
長崎県	-	-	-	-	-	-	-	-	-	-	-	-	-	-	-	-	1	184
熊本県	-	-	-	-	-	-	-	-	-	-	-	-	-	-	-	-	4	220
大分県	-	-	-	-	-	-	-	-	-	-	-	-	-	-	-	-	3	159
宮崎県	-	-	-	-	-	-	-	-	-	-	-	-	-	-	-	-	2	150
鹿児島県	-	-	-	-	-	-	-	-	-	-	-	-	-	-	-	-	3	230
沖縄県	-	-	-	-	-	-	-	-	-	-	-	-	-	-	-	-	-	286

\*病原体がSARSコロナウイルスであるものに限る。

\*\*病原体がMERSコロナウイルスであるものに限る。2014年7月26日より届出対象疾患となりました。

\*\*\*2013年5月6日より届出対象疾患となりました。

\*\*\*\*病原体がSARS-CoV-2であるものに限る。2020年2月1日より届出対象疾患となりました。集計方法については巻末ページの(注)をご参照ください。

報告数・累積報告数、疾病・都道府県別

2020年第50週

	ジフテリア		重症急性 呼吸器症候群*		中東呼吸器 症候群**		鳥インフル エンザ(H5N1)		鳥インフル エンザ(H7N9)***		新型コロナウイルス 感染症**** (疑い例を含む)		コレラ		細菌性赤痢		腸管出血性 大腸菌感染症	
	報告数	累積	報告数	累積	報告数	累積	報告数	累積	報告数	累積	報告数	累積	報告数	累積	報告数	累積	報告数	累積
総 数	-	-	-	-	-	-	-	-	-	-	22	35329	-	1	-	86	30	2994
北海道	-	-	-	-	-	-	-	-	-	-	-	1071	-	-	-	4	2	156
青森県	-	-	-	-	-	-	-	-	-	-	-	32	-	-	-	3	-	31
岩手県	-	-	-	-	-	-	-	-	-	-	-	-	-	-	-	-	-	59
宮城県	-	-	-	-	-	-	-	-	-	-	-	172	-	-	-	-	-	107
秋田県	-	-	-	-	-	-	-	-	-	-	-	16	-	-	-	-	-	98
山形県	-	-	-	-	-	-	-	-	-	-	-	69	-	-	-	1	-	26
福島県	-	-	-	-	-	-	-	-	-	-	-	82	-	-	-	1	-	33
茨城県	-	-	-	-	-	-	-	-	-	-	-	169	-	-	-	10	-	57
栃木県	-	-	-	-	-	-	-	-	-	-	-	66	-	-	-	-	2	42
群馬県	-	-	-	-	-	-	-	-	-	-	-	149	-	-	-	-	1	56
埼玉県	-	-	-	-	-	-	-	-	-	-	-	1153	-	-	-	6	-	91
千葉県	-	-	-	-	-	-	-	-	-	-	-	1191	-	1	-	-	-	123
東京都	-	-	-	-	-	-	-	-	-	-	-	15168	-	-	-	11	5	322
神奈川県	-	-	-	-	-	-	-	-	-	-	-	4551	-	-	-	3	1	171
新潟県	-	-	-	-	-	-	-	-	-	-	-	83	-	-	-	-	-	52
富山県	-	-	-	-	-	-	-	-	-	-	-	227	-	-	-	-	-	28
石川県	-	-	-	-	-	-	-	-	-	-	-	300	-	-	-	1	-	47
福井県	-	-	-	-	-	-	-	-	-	-	-	122	-	-	-	-	-	20
山梨県	-	-	-	-	-	-	-	-	-	-	-	48	-	-	-	-	-	8
長野県	-	-	-	-	-	-	-	-	-	-	-	76	-	-	-	-	-	42
岐阜県	-	-	-	-	-	-	-	-	-	-	-	155	-	-	-	-	-	24
静岡県	-	-	-	-	-	-	-	-	-	-	12	368	-	-	-	1	-	48
愛知県	-	-	-	-	-	-	-	-	-	-	-	656	-	-	-	19	1	134
三重県	-	-	-	-	-	-	-	-	-	-	-	46	-	-	-	-	2	35
滋賀県	-	-	-	-	-	-	-	-	-	-	-	100	-	-	-	-	4	45
京都府	-	-	-	-	-	-	-	-	-	-	-	365	-	-	-	1	3	37
大阪府	-	-	-	-	-	-	-	-	-	-	-	5866	-	-	-	1	-	142
兵庫県	-	-	-	-	-	-	-	-	-	-	-	737	-	-	-	-	2	107
奈良県	-	-	-	-	-	-	-	-	-	-	-	291	-	-	-	-	-	51
和歌山県	-	-	-	-	-	-	-	-	-	-	-	126	-	-	-	-	-	26
鳥取県	-	-	-	-	-	-	-	-	-	-	-	3	-	-	-	-	-	25
島根県	-	-	-	-	-	-	-	-	-	-	10	52	-	-	-	-	-	12
岡山県	-	-	-	-	-	-	-	-	-	-	-	25	-	-	-	-	-	103
広島県	-	-	-	-	-	-	-	-	-	-	-	172	-	-	-	-	-	66
山口県	-	-	-	-	-	-	-	-	-	-	-	37	-	-	-	-	-	36
徳島県	-	-	-	-	-	-	-	-	-	-	-	6	-	-	-	-	-	17
香川県	-	-	-	-	-	-	-	-	-	-	-	28	-	-	-	24	-	22
愛媛県	-	-	-	-	-	-	-	-	-	-	-	82	-	-	-	-	-	17
高知県	-	-	-	-	-	-	-	-	-	-	-	83	-	-	-	-	-	1
福岡県	-	-	-	-	-	-	-	-	-	-	-	988	-	-	-	-	3	176
佐賀県	-	-	-	-	-	-	-	-	-	-	-	58	-	-	-	-	-	26
長崎県	-	-	-	-	-	-	-	-	-	-	-	22	-	-	-	-	3	118
熊本県	-	-	-	-	-	-	-	-	-	-	-	84	-	-	-	-	1	41
大分県	-	-	-	-	-	-	-	-	-	-	-	60	-	-	-	-	-	31
宮崎県	-	-	-	-	-	-	-	-	-	-	-	17	-	-	-	-	-	23
鹿児島県	-	-	-	-	-	-	-	-	-	-	-	12	-	-	-	-	-	41
沖縄県	-	-	-	-	-	-	-	-	-	-	-	145	-	-	-	-	-	21

報告数・累積報告数, 疾病・都道府県別

2020年第50週

	腸チフス		パラチフス		E型肝炎		ウエストナイル熱		A型肝炎		エキノコックス症		黄熱		オウム病		オムスク出血熱	
	報告数	累積	報告数	累積	報告数	累積	報告数	累積	報告数	累積	報告数	累積	報告数	累積	報告数	累積	報告数	累積
総数	-	21	-	7	7	424	-	-	-	117	1	21	-	-	-	5	-	-
北海道	-	-	-	-	3	78	-	-	-	3	1	20	-	-	-	-	-	-
青森県	-	-	-	-	-	2	-	-	-	1	-	-	-	-	-	-	-	-
岩手県	-	-	-	-	-	2	-	-	-	2	-	-	-	-	-	-	-	-
宮城県	-	1	-	-	-	1	-	-	-	2	-	-	-	-	-	-	-	-
秋田県	-	-	-	-	-	2	-	-	-	-	-	-	-	-	-	-	-	-
山形県	-	-	-	-	-	3	-	-	-	2	-	-	-	-	-	-	-	-
福島県	-	-	-	-	-	3	-	-	-	2	-	-	-	-	-	-	-	-
茨城県	-	3	-	-	-	10	-	-	-	1	-	-	-	-	-	-	-	-
栃木県	-	-	-	-	-	5	-	-	-	1	-	-	-	-	-	1	-	-
群馬県	-	1	-	1	-	19	-	-	-	2	-	-	-	-	-	1	-	-
埼玉県	-	1	-	-	-	28	-	-	-	4	-	-	-	-	-	1	-	-
千葉県	-	4	-	-	-	22	-	-	-	2	-	-	-	-	-	-	-	-
東京都	-	2	-	1	4	111	-	-	-	23	-	-	-	-	-	-	-	-
神奈川県	-	1	-	1	-	35	-	-	-	7	-	1	-	-	-	-	-	-
新潟県	-	2	-	-	-	9	-	-	-	-	-	-	-	-	-	-	-	-
富山県	-	-	-	-	-	4	-	-	-	10	-	-	-	-	-	-	-	-
石川県	-	-	-	1	-	5	-	-	-	-	-	-	-	-	-	-	-	-
福井県	-	-	-	-	-	3	-	-	-	-	-	-	-	-	-	-	-	-
山梨県	-	-	-	-	-	2	-	-	-	-	-	-	-	-	-	-	-	-
長野県	-	1	-	-	-	7	-	-	-	2	-	-	-	-	-	-	-	-
岐阜県	-	-	-	-	-	1	-	-	-	-	-	-	-	-	-	-	-	-
静岡県	-	-	-	-	-	12	-	-	-	2	-	-	-	-	-	-	-	-
愛知県	-	1	-	-	-	9	-	-	-	7	-	-	-	-	-	-	-	-
三重県	-	-	-	-	-	8	-	-	-	-	-	-	-	-	-	-	-	-
滋賀県	-	-	-	1	-	-	-	-	-	1	-	-	-	-	-	-	-	-
京都府	-	-	-	-	-	2	-	-	-	1	-	-	-	-	-	1	-	-
大阪府	-	1	-	-	-	4	-	-	-	7	-	-	-	-	-	-	-	-
兵庫県	-	-	-	-	-	6	-	-	-	2	-	-	-	-	-	-	-	-
奈良県	-	-	-	-	-	1	-	-	-	1	-	-	-	-	-	-	-	-
和歌山県	-	-	-	-	-	-	-	-	-	-	-	-	-	-	-	-	-	-
鳥取県	-	-	-	-	-	1	-	-	-	1	-	-	-	-	-	-	-	-
島根県	-	-	-	-	-	1	-	-	-	-	-	-	-	-	-	-	-	-
岡山県	-	-	-	1	-	3	-	-	-	1	-	-	-	-	-	-	-	-
広島県	-	-	-	1	-	9	-	-	-	3	-	-	-	-	-	-	-	-
山口県	-	-	-	-	-	2	-	-	-	1	-	-	-	-	-	-	-	-
徳島県	-	-	-	-	-	-	-	-	-	1	-	-	-	-	-	-	-	-
香川県	-	2	-	-	-	-	-	-	-	-	-	-	-	-	-	-	-	-
愛媛県	-	1	-	-	-	1	-	-	-	1	-	-	-	-	-	-	-	-
高知県	-	-	-	-	-	1	-	-	-	-	-	-	-	-	-	-	-	-
福岡県	-	-	-	-	-	3	-	-	-	5	-	-	-	-	-	-	-	-
佐賀県	-	-	-	-	-	-	-	-	-	2	-	-	-	-	-	1	-	-
長崎県	-	-	-	-	-	-	-	-	-	-	-	-	-	-	-	-	-	-
熊本県	-	-	-	-	-	1	-	-	-	2	-	-	-	-	-	-	-	-
大分県	-	-	-	-	-	4	-	-	-	1	-	-	-	-	-	-	-	-
宮崎県	-	-	-	-	-	2	-	-	-	7	-	-	-	-	-	-	-	-
鹿児島県	-	-	-	-	-	2	-	-	-	3	-	-	-	-	-	-	-	-
沖縄県	-	-	-	-	-	-	-	-	-	4	-	-	-	-	-	-	-	-

\*2016年2月15日より届出対象疾患となりました。

\*\*2013年3月4日より届出対象疾患となりました。

報告数・累積報告数, 疾病・都道府県別

2020年第50週

	回帰熱		キャサナル 森林病		Q熱		狂犬病		コクシジ オイデス症		サル痘		ジカウイルス 感染症*		重症熱性血小板 減少症候群**		腎症候性出血熱	
	報告数	累積	報告数	累積	報告数	累積	報告数	累積	報告数	累積	報告数	累積	報告数	累積	報告数	累積	報告数	累積
総数	-	15	-	-	-	-	-	1	-	6	-	-	-	1	2	77	-	-
北海道	-	15	-	-	-	-	-	-	-	-	-	-	-	-	-	-	-	-
青森県	-	-	-	-	-	-	-	-	-	-	-	-	-	-	-	-	-	-
岩手県	-	-	-	-	-	-	-	-	-	-	-	-	-	-	-	-	-	-
宮城県	-	-	-	-	-	-	-	-	-	1	-	-	-	-	-	-	-	-
秋田県	-	-	-	-	-	-	-	-	-	-	-	-	-	-	-	-	-	-
山形県	-	-	-	-	-	-	-	-	-	-	-	-	-	-	-	-	-	-
福島県	-	-	-	-	-	-	-	-	-	-	-	-	-	-	-	-	-	-
茨城県	-	-	-	-	-	-	-	-	-	-	-	-	-	-	-	-	-	-
栃木県	-	-	-	-	-	-	-	-	-	-	-	-	-	-	-	-	-	-
群馬県	-	-	-	-	-	-	-	-	-	-	-	-	-	-	-	-	-	-
埼玉県	-	-	-	-	-	-	-	-	-	-	-	-	1	-	-	-	-	-
千葉県	-	-	-	-	-	-	-	-	-	-	-	-	-	-	-	-	-	-
東京都	-	-	-	-	-	-	-	-	3	-	-	-	-	-	-	-	-	-
神奈川県	-	-	-	-	-	-	-	-	-	-	-	-	-	-	-	-	-	-
新潟県	-	-	-	-	-	-	-	-	-	-	-	-	-	-	-	-	-	-
富山県	-	-	-	-	-	-	-	-	-	-	-	-	-	-	-	-	-	-
石川県	-	-	-	-	-	-	-	-	-	-	-	-	-	-	-	-	-	-
福井県	-	-	-	-	-	-	-	-	-	-	-	-	-	-	-	-	-	-
山梨県	-	-	-	-	-	-	-	-	-	-	-	-	-	-	-	-	-	-
長野県	-	-	-	-	-	-	-	-	-	-	-	-	-	-	-	-	-	-
岐阜県	-	-	-	-	-	-	-	-	-	-	-	-	-	-	-	-	-	-
静岡県	-	-	-	-	-	-	-	-	1	-	-	-	-	-	-	-	-	-
愛知県	-	-	-	-	-	-	1	-	-	-	-	-	-	-	-	-	-	-
三重県	-	-	-	-	-	-	-	-	-	-	-	-	-	-	-	-	-	-
滋賀県	-	-	-	-	-	-	-	-	-	-	-	-	-	-	-	-	-	-
京都府	-	-	-	-	-	-	-	-	-	-	-	-	-	-	2	-	-	-
大阪府	-	-	-	-	-	-	-	-	-	-	-	-	-	-	-	-	-	-
兵庫県	-	-	-	-	-	-	-	-	-	-	-	-	-	-	-	-	-	-
奈良県	-	-	-	-	-	-	-	-	-	-	-	-	-	-	-	-	-	-
和歌山県	-	-	-	-	-	-	-	-	-	-	-	-	-	-	4	-	-	-
鳥取県	-	-	-	-	-	-	-	-	-	-	-	-	-	-	2	-	-	-
島根県	-	-	-	-	-	-	-	-	-	-	-	-	-	-	2	-	-	-
岡山県	-	-	-	-	-	-	-	-	-	-	-	-	-	-	7	-	-	-
広島県	-	-	-	-	-	-	-	-	-	-	-	-	1	12	-	-	-	-
山口県	-	-	-	-	-	-	-	-	-	-	-	-	-	6	-	-	-	-
徳島県	-	-	-	-	-	-	-	-	-	-	-	-	-	-	-	-	-	-
香川県	-	-	-	-	-	-	-	-	-	-	-	-	-	-	3	-	-	-
愛媛県	-	-	-	-	-	-	-	-	-	-	-	-	-	-	2	-	-	-
高知県	-	-	-	-	-	-	-	-	-	-	-	-	-	-	5	-	-	-
福岡県	-	-	-	-	-	-	-	-	-	-	-	-	-	-	2	-	-	-
佐賀県	-	-	-	-	-	-	-	-	-	-	-	-	-	-	3	-	-	-
長崎県	-	-	-	-	-	-	-	-	-	-	-	-	-	-	6	-	-	-
熊本県	-	-	-	-	-	-	-	-	-	-	-	-	-	-	6	-	-	-
大分県	-	-	-	-	-	-	-	-	1	-	-	-	-	-	7	-	-	-
宮崎県	-	-	-	-	-	-	-	-	-	-	-	-	1	5	-	-	-	-
鹿児島県	-	-	-	-	-	-	-	-	-	-	-	-	-	3	-	-	-	-
沖縄県	-	-	-	-	-	-	-	-	-	-	-	-	-	-	-	-	-	-

\*鳥インフルエンザ(H5N1及びH7N9)を除く。

報告数・累積報告数, 疾病・都道府県別

2020年第50週

	西部ウマ脳炎		ダニ媒介脳炎		炭 疽		チクングニア熱		つつが虫病		デング熱		東部ウマ脳炎		鳥インフルエンザ*		ニパウイルス感染症		
	報告数	累積	報告数	累積	報告数	累積	報告数	累積	報告数	累積	報告数	累積	報告数	累積	報告数	累積	報告数	累積	
総 数	-	-	-	-	-	-	3	57	387	-	44	-	-	-	-	-	-	-	-
北海道	-	-	-	-	-	-	-	-	-	-	-	-	-	-	-	-	-	-	-
青森県	-	-	-	-	-	-	-	-	19	-	-	-	-	-	-	-	-	-	-
岩手県	-	-	-	-	-	-	-	-	3	-	-	-	-	-	-	-	-	-	-
宮城県	-	-	-	-	-	-	-	-	5	-	-	-	-	-	-	-	-	-	-
秋田県	-	-	-	-	-	-	-	-	8	-	-	-	-	-	-	-	-	-	-
山形県	-	-	-	-	-	-	-	-	5	-	-	-	-	-	-	-	-	-	-
福島県	-	-	-	-	-	-	-	1	12	-	-	-	-	-	-	-	-	-	-
茨城県	-	-	-	-	-	-	-	2	6	-	-	-	-	-	-	-	-	-	-
栃木県	-	-	-	-	-	-	-	-	4	-	-	-	-	-	-	-	-	-	-
群馬県	-	-	-	-	-	-	-	1	10	-	-	-	-	-	-	-	-	-	-
埼玉県	-	-	-	-	-	-	-	1	2	-	2	-	-	-	-	-	-	-	-
千葉県	-	-	-	-	-	-	-	16	34	-	8	-	-	-	-	-	-	-	-
東京都	-	-	-	-	-	-	-	4	17	-	13	-	-	-	-	-	-	-	-
神奈川県	-	-	-	-	-	-	-	1	21	-	1	-	-	-	-	-	-	-	-
新潟県	-	-	-	-	-	-	-	-	10	-	-	-	-	-	-	-	-	-	-
富山県	-	-	-	-	-	-	-	-	1	-	1	-	-	-	-	-	-	-	-
石川県	-	-	-	-	-	-	-	-	-	-	1	-	-	-	-	-	-	-	-
福井県	-	-	-	-	-	-	-	-	-	-	-	-	-	-	-	-	-	-	-
山梨県	-	-	-	-	-	-	-	-	1	-	-	-	-	-	-	-	-	-	-
長野県	-	-	-	-	-	-	-	-	10	-	-	-	-	-	-	-	-	-	-
岐阜県	-	-	-	-	-	-	-	4	16	-	-	-	-	-	-	-	-	-	-
静岡県	-	-	-	-	-	-	-	-	5	-	2	-	-	-	-	-	-	-	-
愛知県	-	-	-	-	-	-	1	3	8	-	4	-	-	-	-	-	-	-	-
三重県	-	-	-	-	-	-	-	2	6	-	-	-	-	-	-	-	-	-	-
滋賀県	-	-	-	-	-	-	-	-	-	-	-	-	-	-	-	-	-	-	-
京都府	-	-	-	-	-	-	-	-	2	-	-	-	-	-	-	-	-	-	-
大阪府	-	-	-	-	-	-	-	-	-	-	5	-	-	-	-	-	-	-	-
兵庫県	-	-	-	-	-	-	-	-	5	-	2	-	-	-	-	-	-	-	-
奈良県	-	-	-	-	-	-	-	-	-	-	-	-	-	-	-	-	-	-	-
和歌山県	-	-	-	-	-	-	-	2	8	-	-	-	-	-	-	-	-	-	-
鳥取県	-	-	-	-	-	-	-	-	1	-	-	-	-	-	-	-	-	-	-
島根県	-	-	-	-	-	-	-	-	3	-	-	-	-	-	-	-	-	-	-
岡山県	-	-	-	-	-	-	-	-	3	-	-	-	-	-	-	-	-	-	-
広島県	-	-	-	-	-	-	-	2	18	-	1	-	-	-	-	-	-	-	-
山口県	-	-	-	-	-	-	-	-	-	-	-	-	-	-	-	-	-	-	-
徳島県	-	-	-	-	-	-	-	1	3	-	-	-	-	-	-	-	-	-	-
香川県	-	-	-	-	-	-	-	-	-	-	-	-	-	-	-	-	-	-	-
愛媛県	-	-	-	-	-	-	-	-	-	-	-	-	-	-	-	-	-	-	-
高知県	-	-	-	-	-	-	-	1	3	-	-	-	-	-	-	-	-	-	-
福岡県	-	-	-	-	-	-	-	-	3	-	1	-	-	-	-	-	-	-	-
佐賀県	-	-	-	-	-	-	-	-	2	-	-	-	-	-	-	-	-	-	-
長崎県	-	-	-	-	-	-	-	-	10	-	1	-	-	-	-	-	-	-	-
熊本県	-	-	-	-	-	-	1	2	12	-	2	-	-	-	-	-	-	-	-
大分県	-	-	-	-	-	-	-	1	17	-	-	-	-	-	-	-	-	-	-
宮崎県	-	-	-	-	-	-	-	4	41	-	-	-	-	-	-	-	-	-	-
鹿児島県	-	-	-	-	-	-	-	9	52	-	-	-	-	-	-	-	-	-	-
沖縄県	-	-	-	-	-	-	1	-	1	-	-	-	-	-	-	-	-	-	-



報告数・累積報告数, 疾病・都道府県別

2020年第50週

	日本紅斑熱		日本脳炎		ハンタウイルス 肺症候群		Bウイルス病		鼻 疽		ブルセラ症		ベネズエラ ウマ脳炎		ヘンドラウイルス 感 染 症		発しんチフス	
	報告数	累積	報告数	累積	報告数	累積	報告数	累積	報告数	累積	報告数	累積	報告数	累積	報告数	累積	報告数	累積
総 数	1	419	-	5	-	-	-	-	-	-	-	2	-	-	-	-	-	-
北海道	-	-	-	-	-	-	-	-	-	-	-	-	-	-	-	-	-	-
青森県	-	-	-	-	-	-	-	-	-	-	-	-	-	-	-	-	-	-
岩手県	-	-	-	-	-	-	-	-	-	-	-	-	-	-	-	-	-	-
宮城県	-	-	-	-	-	-	-	-	-	-	-	-	-	-	-	-	-	-
秋田県	-	-	-	-	-	-	-	-	-	-	-	-	-	-	-	-	-	-
山形県	-	-	-	-	-	-	-	-	-	-	-	-	-	-	-	-	-	-
福島県	-	-	-	-	-	-	-	-	-	-	-	-	-	-	-	-	-	-
茨城県	-	-	-	-	-	-	-	-	-	-	-	-	-	-	-	-	-	-
栃木県	-	-	-	-	-	-	-	-	-	-	-	-	-	-	-	-	-	-
群馬県	-	-	-	-	-	-	-	-	-	-	-	-	-	-	-	-	-	-
埼玉県	-	-	-	-	-	-	-	-	-	-	-	-	-	-	-	-	-	-
千葉県	-	14	-	-	-	-	-	-	-	-	-	-	-	-	-	-	-	-
東京都	-	-	-	-	-	-	-	-	-	-	-	-	-	-	-	-	-	-
神奈川県	-	-	-	-	-	-	-	-	-	-	-	-	-	-	-	-	-	-
新潟県	-	-	-	-	-	-	-	-	-	-	-	-	-	-	-	-	-	-
富山県	-	-	-	-	-	-	-	-	-	-	-	-	-	-	-	-	-	-
石川県	-	1	-	1	-	-	-	-	-	-	-	-	-	-	-	-	-	-
福井県	-	1	-	-	-	-	-	-	-	-	-	-	-	-	-	-	-	-
山梨県	-	-	-	-	-	-	-	-	-	-	-	-	-	-	-	-	-	-
長野県	-	-	-	-	-	-	-	-	-	-	-	-	-	-	-	-	-	-
岐阜県	-	-	-	-	-	-	-	-	-	-	-	-	-	-	-	-	-	-
静岡県	-	8	-	-	-	-	-	-	-	-	-	-	-	-	-	-	-	-
愛知県	-	2	-	-	-	-	-	-	-	-	-	-	-	-	-	-	-	-
三重県	-	61	-	-	-	-	-	-	-	-	-	1	-	-	-	-	-	-
滋賀県	-	1	-	-	-	-	-	-	-	-	-	-	-	-	-	-	-	-
京都府	-	6	-	-	-	-	-	-	-	-	-	-	-	-	-	-	-	-
大阪府	-	11	-	-	-	-	-	-	-	-	-	1	-	-	-	-	-	-
兵庫県	-	11	-	-	-	-	-	-	-	-	-	-	-	-	-	-	-	-
奈良県	-	3	-	-	-	-	-	-	-	-	-	-	-	-	-	-	-	-
和歌山県	-	28	-	2	-	-	-	-	-	-	-	-	-	-	-	-	-	-
鳥取県	-	11	-	-	-	-	-	-	-	-	-	-	-	-	-	-	-	-
島根県	-	29	-	-	-	-	-	-	-	-	-	-	-	-	-	-	-	-
岡山県	-	11	-	2	-	-	-	-	-	-	-	2	-	-	-	-	-	-
広島県	-	94	-	-	-	-	-	-	-	-	-	-	-	-	-	-	-	-
山口県	-	5	-	-	-	-	-	-	-	-	-	-	-	-	-	-	-	-
徳島県	-	7	-	-	-	-	-	-	-	-	-	-	-	-	-	-	-	-
香川県	-	7	-	-	-	-	-	-	-	-	-	-	-	-	-	-	-	-
愛媛県	-	8	-	-	-	-	-	-	-	-	-	-	-	-	-	-	-	-
高知県	-	23	-	-	-	-	-	-	-	-	-	-	-	-	-	-	-	-
福岡県	-	-	-	-	-	-	-	-	-	-	-	-	-	-	-	-	-	-
佐賀県	-	9	-	-	-	-	-	-	-	-	-	-	-	-	-	-	-	-
長崎県	-	18	-	-	-	-	-	-	-	-	-	-	-	-	-	-	-	-
熊本県	-	17	-	-	-	-	-	-	-	-	-	-	-	-	-	-	-	-
大分県	-	2	-	-	-	-	-	-	-	-	-	-	-	-	-	-	-	-
宮崎県	-	13	-	-	-	-	-	-	-	-	-	-	-	-	-	-	-	-
鹿児島県	1	18	-	-	-	-	-	-	-	-	-	-	-	-	-	-	-	-
沖縄県	-	-	-	-	-	-	-	-	-	-	-	-	-	-	-	-	-	-

報告数・累積報告数, 疾病・都道府県別

2020年第50週

	ボツリヌス症		マラリア		野 兎 病		ライム病		リッサウイルス感染症		リフトバレー熱		類 鼻 疽		レジオネラ症		レプトスピラ症	
	報告数	累積	報告数	累積	報告数	累積	報告数	累積	報告数	累積	報告数	累積	報告数	累積	報告数	累積	報告数	累積
総 数	-	4	-	20	-	-	-	26	-	-	-	-	-	1	21	1970	-	16
北海道	-	-	-	-	-	-	-	23	-	-	-	-	-	-	-	43	-	-
青森県	-	-	-	-	-	-	-	-	-	-	-	-	-	-	-	16	-	-
岩手県	-	-	-	-	-	-	-	-	-	-	-	-	-	-	-	15	-	1
宮城県	-	-	-	-	-	-	-	-	-	-	-	-	-	-	1	49	-	-
秋田県	-	-	-	-	-	-	-	-	-	-	-	-	-	-	-	13	-	-
山形県	-	-	-	-	-	-	-	-	-	-	-	-	-	-	-	27	-	-
福島県	-	-	-	-	-	-	-	-	-	-	-	-	-	-	1	48	-	-
茨城県	-	-	-	-	-	-	-	-	-	-	-	-	-	-	2	62	-	-
栃木県	-	-	-	-	-	-	-	-	-	-	-	-	-	-	-	63	-	-
群馬県	-	-	-	1	-	-	-	-	-	-	-	-	-	-	-	41	-	-
埼玉県	-	-	-	-	-	-	-	-	-	-	-	-	-	-	2	103	-	-
千葉県	-	-	-	3	-	-	-	-	-	-	-	-	-	-	-	95	-	-
東京都	-	1	-	6	-	-	-	1	-	-	-	-	-	1	2	138	-	2
神奈川県	-	-	-	3	-	-	-	-	-	-	-	-	-	-	-	110	-	1
新潟県	-	-	-	-	-	-	-	-	-	-	-	-	-	-	1	40	-	1
富山県	-	-	-	-	-	-	-	-	-	-	-	-	-	-	-	34	-	-
石川県	-	-	-	-	-	-	-	-	-	-	-	-	-	-	1	23	-	-
福井県	-	-	-	-	-	-	-	-	-	-	-	-	-	-	-	24	-	-
山梨県	-	-	-	-	-	-	-	-	-	-	-	-	-	-	-	24	-	-
長野県	-	-	-	-	-	-	-	-	-	-	-	-	-	-	1	56	-	-
岐阜県	-	-	-	-	-	-	-	1	-	-	-	-	-	-	-	41	-	-
静岡県	-	-	-	1	-	-	-	-	-	-	-	-	-	-	1	69	-	-
愛知県	-	-	-	-	-	-	-	-	-	-	-	-	-	-	1	111	-	-
三重県	-	-	-	-	-	-	-	-	-	-	-	-	-	-	-	28	-	-
滋賀県	-	-	-	-	-	-	-	-	-	-	-	-	-	-	1	30	-	-
京都府	-	-	-	1	-	-	-	-	-	-	-	-	-	-	-	36	-	-
大阪府	-	2	-	3	-	-	-	-	-	-	-	-	-	-	2	94	-	-
兵庫県	-	-	-	-	-	-	-	-	-	-	-	-	-	-	1	95	-	1
奈良県	-	-	-	-	-	-	-	1	-	-	-	-	-	-	1	24	-	-
和歌山県	-	-	-	-	-	-	-	-	-	-	-	-	-	-	-	15	-	1
鳥取県	-	-	-	-	-	-	-	-	-	-	-	-	-	-	-	12	-	-
島根県	-	-	-	-	-	-	-	-	-	-	-	-	-	-	-	11	-	1
岡山県	-	-	-	-	-	-	-	-	-	-	-	-	-	-	-	72	-	-
広島県	-	-	-	-	-	-	-	-	-	-	-	-	-	-	-	47	-	-
山口県	-	-	-	-	-	-	-	-	-	-	-	-	-	-	-	30	-	-
徳島県	-	-	-	-	-	-	-	-	-	-	-	-	-	-	1	21	-	-
香川県	-	-	-	-	-	-	-	-	-	-	-	-	-	-	-	15	-	-
愛媛県	-	-	-	-	-	-	-	-	-	-	-	-	-	-	-	15	-	-
高知県	-	-	-	-	-	-	-	-	-	-	-	-	-	-	1	8	-	-
福岡県	-	1	-	2	-	-	-	-	-	-	-	-	-	-	-	50	-	-
佐賀県	-	-	-	-	-	-	-	-	-	-	-	-	-	-	-	2	-	-
長崎県	-	-	-	-	-	-	-	-	-	-	-	-	-	-	-	21	-	-
熊本県	-	-	-	-	-	-	-	-	-	-	-	-	-	-	1	43	-	-
大分県	-	-	-	-	-	-	-	-	-	-	-	-	-	-	-	14	-	-
宮崎県	-	-	-	-	-	-	-	-	-	-	-	-	-	-	-	9	-	1
鹿児島県	-	-	-	-	-	-	-	-	-	-	-	-	-	-	-	16	-	-
沖縄県	-	-	-	-	-	-	-	-	-	-	-	-	-	-	-	17	-	7

\*E型肝炎及びA型肝炎を除く。

\*\*2014年9月19日より届出対象疾患となりました。

\*\*\*急性灰白髄炎を除く。2018年5月1日より届出対象疾患となりました。

\*\*\*\*ウエストナイル脳炎、西部ウマ脳炎、ダニ媒介脳炎、東部ウマ脳炎、日本脳炎、ベネズエラウマ脳炎及びリフトバレー熱を除く。

報告数・累積報告数、疾病・都道府県別

2020年第50週

	ロッキー山 紅斑熱		アメーバ赤痢		ウイルス性肝炎*		カルバペム耐性 腸内細菌科細菌感染症**		急性弛緩性 麻痺***		急性脳炎****		クリプト スポリジウム症		クロイツフェルト ・ヤコブ病		劇症型溶血性 レンサ球菌感染症	
	報告数	累積	報告数	累積	報告数	累積	報告数	累積	報告数	累積	報告数	累積	報告数	累積	報告数	累積	報告数	累積
総 数	-	-	3	582	-	231	26	1795	-	30	3	467	-	6	3	141	10	715
北海道	-	-	-	17	-	4	1	69	-	-	-	15	-	4	-	4	-	29
青森県	-	-	-	4	-	-	1	53	-	1	-	4	-	-	-	1	-	3
岩手県	-	-	-	4	-	2	-	7	-	-	-	-	-	-	-	2	-	8
宮城県	-	-	-	8	-	3	-	23	-	-	-	2	-	-	-	-	1	16
秋田県	-	-	-	-	-	2	-	16	-	-	-	4	-	-	-	2	-	4
山形県	-	-	-	7	-	2	2	8	-	-	-	1	-	-	-	3	-	18
福島県	-	-	-	5	-	2	1	36	-	-	-	5	-	-	-	2	1	13
茨城県	-	-	-	10	-	7	-	58	-	1	-	23	-	-	-	2	-	7
栃木県	-	-	-	8	-	2	-	15	-	2	-	8	-	-	-	-	1	8
群馬県	-	-	-	9	-	6	-	21	-	-	-	6	-	-	-	5	-	4
埼玉県	-	-	-	29	-	6	2	75	-	2	-	24	-	-	-	2	-	27
千葉県	-	-	-	32	-	12	3	56	-	1	1	48	-	-	-	8	-	33
東京都	-	-	1	107	-	59	4	161	-	3	-	29	-	-	1	17	4	98
神奈川県	-	-	1	52	-	16	1	110	-	1	1	31	-	-	-	3	-	48
新潟県	-	-	-	4	-	3	-	40	-	-	-	10	-	-	-	1	-	15
富山県	-	-	-	4	-	1	-	13	-	-	-	5	-	-	-	-	-	9
石川県	-	-	-	5	-	2	-	18	-	1	-	3	-	-	-	2	-	8
福井県	-	-	-	1	-	2	-	15	-	-	-	3	-	-	-	-	-	4
山梨県	-	-	-	-	-	-	-	4	-	-	-	3	-	-	-	1	-	1
長野県	-	-	1	10	-	5	-	34	-	-	-	26	-	-	-	8	-	15
岐阜県	-	-	-	8	-	2	-	17	-	2	-	1	-	-	-	2	-	10
静岡県	-	-	-	17	-	8	-	41	-	1	-	20	-	-	-	5	1	17
愛知県	-	-	-	34	-	9	2	145	-	1	-	30	-	-	-	9	-	47
三重県	-	-	-	7	-	2	-	22	-	-	-	13	-	-	-	-	-	15
滋賀県	-	-	-	3	-	1	1	18	-	-	-	8	-	-	-	2	-	10
京都府	-	-	-	12	-	1	2	42	-	-	-	8	-	-	-	4	-	13
大阪府	-	-	-	46	-	21	1	144	-	2	-	18	-	1	-	7	-	45
兵庫県	-	-	-	27	-	5	-	78	-	1	1	19	-	-	-	4	-	40
奈良県	-	-	-	7	-	-	1	31	-	-	-	2	-	-	-	3	-	8
和歌山県	-	-	-	1	-	1	-	11	-	-	-	1	-	-	-	1	-	10
鳥取県	-	-	-	4	-	1	-	6	-	-	-	7	-	-	-	-	-	5
島根県	-	-	-	2	-	-	1	31	-	-	-	1	-	-	-	1	-	2
岡山県	-	-	-	15	-	9	-	27	-	1	-	6	-	-	-	1	-	6
広島県	-	-	-	9	-	3	-	47	-	-	-	9	-	-	-	5	-	18
山口県	-	-	-	5	-	-	-	24	-	1	-	9	-	-	1	2	-	7
徳島県	-	-	-	1	-	1	-	7	-	-	-	-	-	-	-	2	-	2
香川県	-	-	-	4	-	2	-	12	-	2	-	3	-	-	-	1	-	5
愛媛県	-	-	-	5	-	2	1	18	-	1	-	5	-	-	-	6	-	8
高知県	-	-	-	-	-	2	-	10	-	-	-	1	-	-	-	3	-	2
福岡県	-	-	-	15	-	13	2	109	-	2	-	23	-	1	-	3	2	32
佐賀県	-	-	-	10	-	-	-	14	-	-	-	2	-	-	-	1	-	7
長崎県	-	-	-	5	-	2	-	33	-	-	-	3	-	-	-	5	-	3
熊本県	-	-	-	7	-	-	-	18	-	1	-	-	-	-	-	3	-	9
大分県	-	-	-	4	-	1	-	11	-	-	-	8	-	-	1	1	-	8
宮崎県	-	-	-	7	-	6	-	2	-	-	-	4	-	-	-	3	-	6
鹿児島県	-	-	-	5	-	2	-	23	-	3	-	14	-	-	-	4	-	9
沖縄県	-	-	-	6	-	1	-	22	-	-	-	2	-	-	-	-	-	3

\*2013年4月1日より届出対象疾患となりました。  
 \*\*2014年9月19日より届出対象疾患となりました。

報告数・累積報告数, 疾病・都道府県別

2020年第50週

	後天性免疫不全症候群		ジアルジア症		侵襲性インフルエンザ菌感染症*		侵襲性髄膜炎菌感染症*		侵襲性肺炎球菌感染症*		水痘** (入院例に限る)		先天性風しん症候群		梅毒		播種性クリプトコックス症**	
	報告数	累積	報告数	累積	報告数	累積	報告数	累積	報告数	累積	報告数	累積	報告数	累積	報告数	累積	報告数	累積
総数	12	1029	-	23	3	241	-	14	20	1562	4	347	-	1	64	5484	-	145
北海道	1	21	-	-	-	6	-	1	1	52	-	17	-	-	2	116	-	2
青森県	-	5	-	-	-	3	-	-	-	12	-	2	-	-	-	12	-	1
岩手県	-	2	-	-	-	2	-	-	-	10	-	4	-	-	-	7	-	1
宮城県	-	7	-	-	-	2	-	1	-	29	-	2	-	-	-	61	-	1
秋田県	-	2	-	-	-	-	-	-	1	13	-	8	-	-	-	76	-	2
山形県	-	3	-	-	-	1	-	-	-	26	-	3	-	-	-	8	-	-
福島県	-	3	-	-	-	1	-	-	-	22	-	2	-	1	1	78	-	2
茨城県	-	17	-	1	-	5	-	-	-	25	-	1	-	-	1	79	-	3
栃木県	-	10	-	-	-	2	-	-	-	27	-	4	-	-	-	67	-	6
群馬県	-	10	-	1	-	-	-	-	1	19	-	5	-	-	-	47	-	2
埼玉県	1	28	-	-	-	12	-	2	-	62	-	12	-	-	1	161	-	10
千葉県	1	35	-	1	1	13	-	-	-	63	-	13	-	-	3	141	-	3
東京都	4	365	-	8	-	22	-	2	2	149	1	48	-	-	19	1447	-	17
神奈川県	-	57	-	2	1	22	-	-	-	96	-	25	-	-	-	207	-	4
新潟県	-	2	-	-	-	3	-	-	1	33	-	1	-	-	-	33	-	3
富山県	-	3	-	-	-	-	-	-	1	13	1	8	-	-	-	23	-	-
石川県	-	6	-	-	-	1	-	-	-	13	-	4	-	-	-	17	-	2
福井県	-	2	-	1	-	1	-	-	1	15	-	5	-	-	-	12	-	2
山梨県	-	8	-	-	-	1	-	-	-	7	-	2	-	-	-	6	-	-
長野県	-	8	-	-	-	4	-	-	-	17	-	3	-	-	1	32	-	7
岐阜県	-	15	-	-	1	18	-	-	1	34	-	8	-	-	3	58	-	4
静岡県	2	18	-	-	-	1	-	1	1	35	-	15	-	-	2	99	-	2
愛知県	1	80	-	1	-	21	-	2	1	128	-	26	-	-	5	294	-	13
三重県	-	8	-	1	-	1	-	-	-	20	-	5	-	-	-	42	-	4
滋賀県	-	6	-	-	-	3	-	-	1	17	-	4	-	-	-	32	-	2
京都府	-	11	-	-	-	5	-	-	1	39	-	3	-	-	-	93	-	3
大阪府	1	103	-	4	-	24	-	2	2	109	-	11	-	-	6	854	-	6
兵庫県	-	41	-	1	-	5	-	1	2	86	-	22	-	-	1	211	-	5
奈良県	-	1	-	-	-	5	-	-	1	16	-	8	-	-	-	40	-	3
和歌山県	-	2	-	-	-	3	-	-	-	9	-	4	-	-	-	18	-	2
鳥取県	-	-	-	-	-	-	-	1	-	12	-	7	-	-	-	31	-	3
島根県	-	1	-	-	-	1	-	-	-	20	-	2	-	-	-	13	-	-
岡山県	-	14	-	-	-	1	-	-	-	12	1	5	-	-	-	156	-	2
広島県	-	12	-	-	-	2	-	-	-	32	-	3	-	-	1	122	-	1
山口県	-	7	-	-	-	4	-	-	-	12	1	2	-	-	1	23	-	1
徳島県	-	3	-	-	-	5	-	1	-	7	-	3	-	-	2	23	-	2
香川県	-	3	-	1	-	2	-	-	-	18	-	2	-	-	-	52	-	2
愛媛県	-	4	-	-	-	1	-	-	-	10	-	1	-	-	-	57	-	1
高知県	-	6	-	-	-	1	-	-	-	11	-	3	-	-	1	31	-	-
福岡県	-	41	-	-	-	14	-	-	1	74	-	17	-	-	5	299	-	6
佐賀県	-	6	-	-	-	-	-	-	-	10	-	4	-	-	1	18	-	1
長崎県	-	1	-	-	-	1	-	-	-	26	-	-	-	-	-	22	-	5
熊本県	-	6	-	-	-	3	-	-	1	24	-	5	-	-	5	125	-	2
大分県	1	11	-	-	-	1	-	-	-	4	-	6	-	-	2	33	-	2
宮崎県	-	4	-	-	-	2	-	-	-	10	-	9	-	-	1	33	-	2
鹿児島県	-	11	-	-	-	2	-	-	-	25	-	3	-	-	-	37	-	3
沖縄県	-	20	-	1	-	14	-	-	-	59	-	-	-	-	-	38	-	-

\*2018年1月1日より届出対象疾患となりました。  
 \*\*2014年9月19日より届出対象疾患となりました。

報告数・累積報告数, 疾病・都道府県別

2020年第50週

	破傷風		バンコマイシン耐性 黄色ブドウ球菌感染症		バンコマイシン耐性 腸球菌感染症		百日咳*		風しん		麻しん		薬剤耐性アシネト バクテリア感染症**	
	報告数	累積	報告数	累積	報告数	累積	報告数	累積	報告数	累積	報告数	累積	報告数	累積
総数	-	104	-	-	-	129	12	2893	-	99	-	13	-	10
北海道	-	2	-	-	-	3	2	151	-	2	-	-	-	1
青森県	-	1	-	-	-	1	-	16	-	1	-	-	-	-
岩手県	-	-	-	-	-	-	-	27	-	-	-	-	-	-
宮城県	-	1	-	-	-	1	-	45	-	-	-	-	-	1
秋田県	-	1	-	-	-	1	-	10	-	-	-	-	-	-
山形県	-	-	-	-	-	2	-	6	-	1	-	-	-	-
福島県	-	2	-	-	-	-	1	40	-	-	-	-	-	-
茨城県	-	4	-	-	-	-	-	56	-	1	-	-	-	-
栃木県	-	7	-	-	-	1	-	41	-	1	-	-	-	-
群馬県	-	2	-	-	-	1	-	76	-	-	-	-	-	-
埼玉県	-	5	-	-	-	1	1	102	-	4	-	-	-	-
千葉県	-	3	-	-	-	6	-	80	-	6	-	-	-	1
東京都	-	8	-	-	-	6	1	259	-	28	-	3	-	-
神奈川県	-	5	-	-	-	7	-	77	-	8	-	1	-	-
新潟県	-	1	-	-	-	1	1	194	-	1	-	-	-	-
富山県	-	3	-	-	-	-	-	26	-	-	-	-	-	-
石川県	-	1	-	-	-	-	-	24	-	-	-	-	-	-
福井県	-	-	-	-	-	-	-	6	-	-	-	-	-	-
山梨県	-	1	-	-	-	-	-	10	-	-	-	-	-	-
長野県	-	1	-	-	-	-	2	73	-	3	-	-	-	-
岐阜県	-	2	-	-	-	-	-	46	-	1	-	-	-	-
静岡県	-	4	-	-	-	20	-	149	-	2	-	1	-	-
愛知県	-	7	-	-	-	2	-	161	-	8	-	2	-	-
三重県	-	1	-	-	-	1	-	23	-	4	-	-	-	-
滋賀県	-	-	-	-	-	-	-	27	-	1	-	1	-	-
京都府	-	1	-	-	-	5	-	32	-	-	-	1	-	-
大阪府	-	1	-	-	-	20	-	110	-	7	-	1	-	2
兵庫県	-	3	-	-	-	1	2	140	-	7	-	1	-	-
奈良県	-	2	-	-	-	9	-	9	-	1	-	-	-	-
和歌山県	-	-	-	-	-	13	-	34	-	-	-	-	-	-
鳥取県	-	-	-	-	-	-	-	12	-	-	-	-	-	1
島根県	-	5	-	-	-	-	-	1	-	-	-	-	-	-
岡山県	-	3	-	-	-	-	-	88	-	1	-	-	-	-
広島県	-	3	-	-	-	7	1	71	-	1	-	1	-	-
山口県	-	2	-	-	-	-	-	27	-	1	-	-	-	1
徳島県	-	1	-	-	-	1	-	3	-	-	-	-	-	-
香川県	-	1	-	-	-	-	-	8	-	1	-	-	-	-
愛媛県	-	1	-	-	-	-	-	45	-	1	-	-	-	-
高知県	-	3	-	-	-	-	-	35	-	-	-	-	-	-
福岡県	-	3	-	-	-	9	1	119	-	5	-	1	-	1
佐賀県	-	-	-	-	-	-	-	20	-	1	-	-	-	-
長崎県	-	1	-	-	-	-	-	21	-	-	-	-	-	1
熊本県	-	3	-	-	-	1	-	134	-	-	-	-	-	-
大分県	-	-	-	-	-	4	-	114	-	-	-	-	-	-
宮崎県	-	5	-	-	-	-	-	37	-	-	-	-	-	1
鹿児島県	-	4	-	-	-	-	-	86	-	1	-	-	-	-
沖縄県	-	-	-	-	-	5	-	22	-	-	-	-	-	-

注) 百日咳は2018年1月1日より全数把握対象疾患に変更となりました。

\*鳥インフルエンザ及び新型インフルエンザ等感染症を除く。

\*\*2018年第9週より定点当たり報告数の表示が開始されました。

報告数・定点当たり報告数, 疾病・都道府県別

2020年第50週

	インフルエンザ*		RSウイルス 感染症**		咽頭結膜熱		A群溶血性 レンサ球菌咽頭炎		感染性胃腸炎		水痘		手足口病		伝染性紅斑		突発性発しん	
	報告数	定点当り	報告数	定点当り	報告数	定点当り	報告数	定点当り	報告数	定点当り	報告数	定点当り	報告数	定点当り	報告数	定点当り	報告数	定点当り
総数	57	0.01	383	0.12	936	0.30	2516	0.80	8895	2.81	664	0.21	367	0.12	48	0.02	1234	0.39
北海道	4	0.02	-	-	71	0.51	167	1.19	110	0.79	33	0.24	1	0.01	1	0.01	24	0.17
青森県	-	-	-	-	9	0.21	21	0.50	69	1.64	8	0.19	-	-	1	0.02	12	0.29
岩手県	-	-	38	0.95	6	0.15	72	1.80	111	2.78	9	0.23	-	-	-	-	17	0.43
宮城県	-	-	1	0.02	13	0.22	25	0.43	158	2.72	17	0.29	1	0.02	1	0.02	30	0.52
秋田県	-	-	-	-	10	0.29	20	0.57	50	1.43	15	0.43	2	0.06	-	-	11	0.31
山形県	-	-	-	-	12	0.41	37	1.28	255	8.79	3	0.10	1	0.03	1	0.03	18	0.62
福島県	2	0.02	2	0.04	30	0.60	73	1.46	118	2.36	14	0.28	2	0.04	3	0.06	35	0.70
茨城県	1	0.01	-	-	28	0.37	59	0.79	132	1.76	3	0.04	8	0.11	-	-	20	0.27
栃木県	2	0.03	-	-	7	0.15	16	0.33	61	1.27	24	0.50	1	0.02	1	0.02	16	0.33
群馬県	-	-	-	-	9	0.17	24	0.44	152	2.81	13	0.24	1	0.02	1	0.02	33	0.61
埼玉県	-	-	2	0.01	56	0.35	132	0.82	399	2.48	42	0.26	3	0.02	4	0.02	79	0.49
千葉県	1	0.00	-	-	23	0.17	75	0.56	230	1.72	33	0.25	3	0.02	2	0.01	49	0.37
東京都	4	0.01	2	0.01	52	0.20	121	0.47	729	2.84	40	0.16	6	0.02	12	0.05	118	0.46
神奈川県	14	0.04	5	0.02	48	0.21	135	0.60	476	2.13	41	0.18	3	0.01	1	0.00	76	0.34
新潟県	-	-	-	-	31	0.54	106	1.86	293	5.14	12	0.21	1	0.02	1	0.02	30	0.53
富山県	-	-	-	-	13	0.45	27	0.93	66	2.28	22	0.76	-	-	1	0.03	7	0.24
石川県	-	-	-	-	13	0.45	11	0.38	55	1.90	6	0.21	-	-	-	-	8	0.28
福井県	-	-	-	-	5	0.22	6	0.26	51	2.22	3	0.13	1	0.04	1	0.04	4	0.17
山梨県	-	-	-	-	3	0.13	11	0.46	66	2.75	1	0.04	-	-	-	-	1	0.04
長野県	-	-	-	-	4	0.07	37	0.69	128	2.37	17	0.31	2	0.04	-	-	15	0.28
岐阜県	1	0.01	-	-	17	0.32	15	0.28	65	1.23	2	0.04	1	0.02	1	0.02	6	0.11
静岡県	3	0.02	2	0.02	20	0.22	49	0.55	160	1.80	5	0.06	3	0.03	-	-	26	0.29
愛知県	5	0.03	4	0.02	41	0.23	118	0.65	254	1.40	25	0.14	1	0.01	-	-	52	0.29
三重県	3	0.04	1	0.02	20	0.44	18	0.40	108	2.40	4	0.09	1	0.02	-	-	16	0.36
滋賀県	2	0.03	-	-	14	0.39	26	0.72	72	2.00	12	0.33	2	0.06	-	-	10	0.28
京都府	4	0.03	-	-	26	0.34	45	0.58	138	1.79	13	0.17	2	0.03	-	-	12	0.16
大阪府	3	0.01	14	0.07	49	0.25	141	0.72	446	2.28	61	0.31	3	0.02	4	0.02	74	0.38
兵庫県	-	-	1	0.01	49	0.38	50	0.39	326	2.53	22	0.17	6	0.05	-	-	59	0.46
奈良県	-	-	-	-	9	0.26	13	0.38	63	1.85	6	0.18	-	-	-	-	7	0.21
和歌山県	-	-	-	-	6	0.20	23	0.77	56	1.87	2	0.07	-	-	-	-	9	0.30
鳥取県	-	-	-	-	6	0.32	45	2.37	29	1.53	4	0.21	7	0.37	-	-	6	0.32
島根県	-	-	-	-	4	0.17	16	0.70	40	1.74	4	0.17	4	0.17	-	-	15	0.65
岡山県	2	0.02	-	-	19	0.35	30	0.56	155	2.87	8	0.15	9	0.17	-	-	9	0.17
広島県	1	0.01	6	0.08	30	0.42	46	0.64	147	2.04	10	0.14	55	0.76	1	0.01	28	0.39
山口県	-	-	1	0.02	9	0.20	41	0.89	98	2.13	5	0.11	1	0.02	1	0.02	28	0.61
徳島県	-	-	-	-	11	0.48	6	0.26	43	1.87	4	0.17	1	0.04	-	-	7	0.30
香川県	-	-	-	-	8	0.29	21	0.75	67	2.39	4	0.14	10	0.36	-	-	14	0.50
愛媛県	-	-	-	-	7	0.19	42	1.14	123	3.32	12	0.32	1	0.03	-	-	26	0.70
高知県	-	-	-	-	2	0.07	20	0.71	37	1.32	5	0.18	43	1.54	-	-	15	0.54
福岡県	1	0.01	21	0.18	43	0.36	291	2.43	1084	9.03	27	0.23	2	0.02	4	0.03	72	0.60
佐賀県	-	-	1	0.04	9	0.39	35	1.52	207	9.00	3	0.13	2	0.09	1	0.04	12	0.52
長崎県	1	0.01	4	0.09	22	0.50	62	1.41	150	3.41	5	0.11	1	0.02	-	-	11	0.25
熊本県	1	0.01	10	0.20	16	0.32	23	0.46	485	9.70	7	0.14	59	1.18	1	0.02	41	0.82
大分県	-	-	1	0.03	7	0.19	26	0.72	287	7.97	19	0.53	-	-	-	-	21	0.58
宮崎県	-	-	33	0.92	21	0.58	77	2.14	106	2.94	13	0.36	59	1.64	2	0.06	23	0.64
鹿児島県	1	0.01	155	2.87	19	0.35	46	0.85	410	7.59	21	0.39	23	0.43	1	0.02	25	0.46
沖縄県	1	0.02	79	2.32	9	0.26	16	0.47	30	0.88	5	0.15	35	1.03	1	0.03	7	0.21



\*髄膜炎菌、肺炎球菌、インフルエンザ菌を原因として同定された場合を除く。  
 \*\*オウム病を除く。  
 \*\*\*病原体がロタウイルスであるものに限る。2013年10月14日より届出対象疾患となりました。

報告数・定点当り報告数, 疾病・都道府県別

2020年第50週

	ヘルパンギーナ		流行性耳下腺炎		急性出血性結膜炎		流行性角結膜炎		細菌性髄膜炎*		無菌性髄膜炎		マイコプラズマ肺炎		クラミジア肺炎**		感染性胃腸炎(ロタウイルス)***	
	報告数	定点当り	報告数	定点当り	報告数	定点当り	報告数	定点当り	報告数	定点当り	報告数	定点当り	報告数	定点当り	報告数	定点当り	報告数	定点当り
総数	371	0.12	136	0.04	4	0.01	170	0.24	8	0.02	5	0.01	23	0.05	-	-	1	0.00
北海道	-	-	3	0.02	-	-	2	0.07	-	-	-	-	1	0.04	-	-	-	-
青森県	-	-	-	-	-	-	5	0.45	-	-	-	-	2	0.33	-	-	-	-
岩手県	2	0.05	-	-	-	-	4	0.29	-	-	-	-	1	0.05	-	-	-	-
宮城県	1	0.02	2	0.03	-	-	-	-	-	-	-	-	2	0.17	-	-	-	-
秋田県	-	-	3	0.09	-	-	-	-	-	-	-	-	-	-	-	-	-	-
山形県	9	0.31	1	0.03	-	-	-	-	-	-	-	-	-	-	-	-	-	-
福島県	7	0.14	1	0.02	-	-	-	-	-	-	-	-	-	-	-	-	-	-
茨城県	10	0.13	-	-	-	-	7	0.41	-	-	-	-	1	0.08	-	-	-	-
栃木県	10	0.21	1	0.02	-	-	5	0.42	-	-	-	-	1	0.14	-	-	-	-
群馬県	4	0.07	1	0.02	-	-	7	0.47	-	-	-	-	-	-	-	-	-	-
埼玉県	14	0.09	11	0.07	-	-	6	0.15	1	0.09	-	-	1	0.09	-	-	-	-
千葉県	5	0.04	13	0.10	-	-	12	0.35	1	0.11	-	-	-	-	-	-	-	-
東京都	6	0.02	7	0.03	-	-	6	0.16	-	-	1	0.04	-	-	-	-	-	-
神奈川県	3	0.01	11	0.05	-	-	24	0.48	-	-	-	-	2	0.18	-	-	-	-
新潟県	-	-	3	0.05	-	-	2	0.20	2	0.15	-	-	2	0.15	-	-	-	-
富山県	4	0.14	-	-	-	-	2	0.29	-	-	-	-	-	-	-	-	-	-
石川県	-	-	-	-	-	-	-	-	-	-	-	-	-	-	-	-	-	-
福井県	6	0.26	1	0.04	1	0.33	1	0.33	-	-	-	-	-	-	-	-	-	-
山梨県	-	-	-	-	-	-	-	-	-	-	-	-	1	0.10	-	-	-	-
長野県	2	0.04	3	0.06	1	0.09	4	0.36	-	-	1	0.09	-	-	-	-	-	-
岐阜県	-	-	1	0.02	-	-	3	0.27	-	-	-	-	1	0.20	-	-	-	-
静岡県	-	-	6	0.07	-	-	6	0.27	-	-	-	-	-	-	-	-	-	-
愛知県	-	-	8	0.04	-	-	2	0.06	-	-	1	0.07	-	-	-	-	-	-
三重県	17	0.38	1	0.02	-	-	2	0.17	1	0.11	-	-	1	0.11	-	-	-	-
滋賀県	3	0.08	2	0.06	-	-	-	-	-	-	-	-	-	-	-	-	-	-
京都府	11	0.14	1	0.01	-	-	6	0.35	-	-	-	-	-	-	-	-	-	-
大阪府	21	0.11	8	0.04	-	-	8	0.15	-	-	-	-	-	-	-	-	-	-
兵庫県	10	0.08	6	0.05	-	-	18	0.51	-	-	-	-	-	-	-	-	1	0.07
奈良県	3	0.09	-	-	1	0.10	2	0.20	1	0.17	-	-	-	-	-	-	-	-
和歌山県	1	0.03	-	-	-	-	-	-	-	-	-	-	2	0.18	-	-	-	-
鳥取県	6	0.32	-	-	-	-	-	-	-	-	1	0.20	-	-	-	-	-	-
島根県	7	0.30	-	-	-	-	4	1.33	1	0.13	-	-	-	-	-	-	-	-
岡山県	7	0.13	3	0.06	-	-	-	-	-	-	-	-	-	-	-	-	-	-
広島県	27	0.38	3	0.04	-	-	3	0.16	-	-	-	-	-	-	-	-	-	-
山口県	8	0.17	2	0.04	-	-	2	0.22	-	-	-	-	-	-	-	-	-	-
徳島県	21	0.91	2	0.09	-	-	1	0.25	-	-	-	-	-	-	-	-	-	-
香川県	62	2.21	1	0.04	1	0.20	1	0.20	-	-	-	-	-	-	-	-	-	-
愛媛県	19	0.51	5	0.14	-	-	8	1.00	-	-	-	-	1	0.17	-	-	-	-
高知県	20	0.71	-	-	-	-	-	-	-	-	-	-	-	-	-	-	-	-
福岡県	4	0.03	5	0.04	-	-	1	0.04	-	-	1	0.07	-	-	-	-	-	-
佐賀県	1	0.04	-	-	-	-	1	0.25	-	-	-	-	-	-	-	-	-	-
長崎県	1	0.02	3	0.07	-	-	1	0.13	-	-	-	-	1	0.08	-	-	-	-
熊本県	3	0.06	3	0.06	-	-	10	1.11	-	-	-	-	-	-	-	-	-	-
大分県	1	0.03	8	0.22	-	-	-	-	-	-	-	-	3	0.27	-	-	-	-
宮崎県	19	0.53	1	0.03	-	-	1	0.17	-	-	-	-	-	-	-	-	-	-
鹿児島県	6	0.11	3	0.06	-	-	2	0.29	-	-	-	-	-	-	-	-	-	-
沖縄県	10	0.29	3	0.09	-	-	1	0.11	1	0.14	-	-	-	-	-	-	-	-

報告数・疾病・都道府県別  
 2020年第50週

	インフルエンザ (入院患者)
	報告数
総 数	5
北海道	-
青森県	-
岩手県	1
宮城県	-
秋田県	-
山形県	-
福島県	-
茨城県	-
栃木県	-
群馬県	1
埼玉県	-
千葉県	-
東京都	-
神奈川県	1
新潟県	-
富山県	-
石川県	-
福井県	-
山梨県	-
長野県	-
岐阜県	-
静岡県	1
愛知県	-
三重県	-
滋賀県	-
京都府	-
大阪府	-
兵庫県	-
奈良県	-
和歌山県	-
鳥取県	-
島根県	-
岡山県	-
広島県	-
山口県	-
徳島県	-
香川県	-
愛媛県	-
高知県	-
福岡県	-
佐賀県	-
長崎県	-
熊本県	1
大分県	-
宮崎県	-
鹿児島県	-
沖縄県	-

## 獣医師が届出を行う感染症と対象動物

注)2017年第16週より報告数は頭数を示しています〔鳥インフルエンザ(H5N1又はH7N9)の鳥類を除く〕。

報告数・累積報告数, 疾病・都道府県別

2020年第50週

	エボラ出血熱		マールブルグ病		ペスト		重症急性呼吸器症候群(SARS)						細菌性赤痢		ウエストナイル熱		エキノコックス症	
	サル		サル		プレーリードッグ	イタチアナグマ		タヌキ		ハクビシン		サル		鳥類		犬		
	報告数	累積	報告数	累積	報告数	累積	報告数	累積	報告数	累積	報告数	累積	報告数	累積	報告数	累積	報告数	累積
総 数	-	-	-	-	-	-	-	-	-	-	-	-	6	-	-	-	3	
北海道	-	-	-	-	-	-	-	-	-	-	-	-	-	-	-	-	-	
青森県	-	-	-	-	-	-	-	-	-	-	-	-	-	-	-	-	-	
岩手県	-	-	-	-	-	-	-	-	-	-	-	-	-	-	-	-	-	
宮城県	-	-	-	-	-	-	-	-	-	-	-	-	-	-	-	-	-	
秋田県	-	-	-	-	-	-	-	-	-	-	-	-	-	-	-	-	-	
山形県	-	-	-	-	-	-	-	-	-	-	-	-	-	-	-	-	-	
福島県	-	-	-	-	-	-	-	-	-	-	-	-	-	-	-	-	-	
茨城県	-	-	-	-	-	-	-	-	-	-	-	-	3	-	-	-	-	
栃木県	-	-	-	-	-	-	-	-	-	-	-	-	-	-	-	-	-	
群馬県	-	-	-	-	-	-	-	-	-	-	-	-	-	-	-	-	-	
埼玉県	-	-	-	-	-	-	-	-	-	-	-	-	-	-	-	-	-	
千葉県	-	-	-	-	-	-	-	-	-	-	-	-	-	-	-	-	-	
東京都	-	-	-	-	-	-	-	-	-	-	-	-	-	-	-	-	-	
神奈川県	-	-	-	-	-	-	-	-	-	-	-	-	-	-	-	-	-	
新潟県	-	-	-	-	-	-	-	-	-	-	-	-	-	-	-	-	-	
富山県	-	-	-	-	-	-	-	-	-	-	-	-	-	-	-	-	-	
石川県	-	-	-	-	-	-	-	-	-	-	-	-	-	-	-	-	-	
福井県	-	-	-	-	-	-	-	-	-	-	-	-	-	-	-	-	-	
山梨県	-	-	-	-	-	-	-	-	-	-	-	-	-	-	-	-	-	
長野県	-	-	-	-	-	-	-	-	-	-	-	-	3	-	-	-	-	
岐阜県	-	-	-	-	-	-	-	-	-	-	-	-	-	-	-	-	-	
静岡県	-	-	-	-	-	-	-	-	-	-	-	-	-	-	-	-	-	
愛知県	-	-	-	-	-	-	-	-	-	-	-	-	-	-	-	-	3	
三重県	-	-	-	-	-	-	-	-	-	-	-	-	-	-	-	-	-	
滋賀県	-	-	-	-	-	-	-	-	-	-	-	-	-	-	-	-	-	
京都府	-	-	-	-	-	-	-	-	-	-	-	-	-	-	-	-	-	
大阪府	-	-	-	-	-	-	-	-	-	-	-	-	-	-	-	-	-	
兵庫県	-	-	-	-	-	-	-	-	-	-	-	-	-	-	-	-	-	
奈良県	-	-	-	-	-	-	-	-	-	-	-	-	-	-	-	-	-	
和歌山県	-	-	-	-	-	-	-	-	-	-	-	-	-	-	-	-	-	
鳥取県	-	-	-	-	-	-	-	-	-	-	-	-	-	-	-	-	-	
島根県	-	-	-	-	-	-	-	-	-	-	-	-	-	-	-	-	-	
岡山県	-	-	-	-	-	-	-	-	-	-	-	-	-	-	-	-	-	
広島県	-	-	-	-	-	-	-	-	-	-	-	-	-	-	-	-	-	
山口県	-	-	-	-	-	-	-	-	-	-	-	-	-	-	-	-	-	
徳島県	-	-	-	-	-	-	-	-	-	-	-	-	-	-	-	-	-	
香川県	-	-	-	-	-	-	-	-	-	-	-	-	-	-	-	-	-	
愛媛県	-	-	-	-	-	-	-	-	-	-	-	-	-	-	-	-	-	
高知県	-	-	-	-	-	-	-	-	-	-	-	-	-	-	-	-	-	
福岡県	-	-	-	-	-	-	-	-	-	-	-	-	-	-	-	-	-	
佐賀県	-	-	-	-	-	-	-	-	-	-	-	-	-	-	-	-	-	
長崎県	-	-	-	-	-	-	-	-	-	-	-	-	-	-	-	-	-	
熊本県	-	-	-	-	-	-	-	-	-	-	-	-	-	-	-	-	-	
大分県	-	-	-	-	-	-	-	-	-	-	-	-	-	-	-	-	-	
宮崎県	-	-	-	-	-	-	-	-	-	-	-	-	-	-	-	-	-	
鹿児島県	-	-	-	-	-	-	-	-	-	-	-	-	-	-	-	-	-	
沖縄県	-	-	-	-	-	-	-	-	-	-	-	-	-	-	-	-	-	

報告数・累積報告数、疾病・都道府県別 2020年第50週

	結核		鳥インフルエンザ(H5N1又はH7N9)		中東呼吸器症候群(MERS)	
	サル		鳥類		ヒトコブラクダ	
	報告数	累積	報告数	累積	報告数	累積
総数	-	-	-	-	-	-
北海道	-	-	-	-	-	-
青森県	-	-	-	-	-	-
岩手県	-	-	-	-	-	-
宮城県	-	-	-	-	-	-
秋田県	-	-	-	-	-	-
山形県	-	-	-	-	-	-
福島県	-	-	-	-	-	-
茨城県	-	-	-	-	-	-
栃木県	-	-	-	-	-	-
群馬県	-	-	-	-	-	-
埼玉県	-	-	-	-	-	-
千葉県	-	-	-	-	-	-
東京都	-	-	-	-	-	-
神奈川県	-	-	-	-	-	-
新潟県	-	-	-	-	-	-
富山県	-	-	-	-	-	-
石川県	-	-	-	-	-	-
福井県	-	-	-	-	-	-
山梨県	-	-	-	-	-	-
長野県	-	-	-	-	-	-
岐阜県	-	-	-	-	-	-
静岡県	-	-	-	-	-	-
愛知県	-	-	-	-	-	-
三重県	-	-	-	-	-	-
滋賀県	-	-	-	-	-	-
京都府	-	-	-	-	-	-
大阪府	-	-	-	-	-	-
兵庫県	-	-	-	-	-	-
奈良県	-	-	-	-	-	-
和歌山県	-	-	-	-	-	-
鳥取県	-	-	-	-	-	-
島根県	-	-	-	-	-	-
岡山県	-	-	-	-	-	-
広島県	-	-	-	-	-	-
山口県	-	-	-	-	-	-
徳島県	-	-	-	-	-	-
香川県	-	-	-	-	-	-
愛媛県	-	-	-	-	-	-
高知県	-	-	-	-	-	-
福岡県	-	-	-	-	-	-
佐賀県	-	-	-	-	-	-
長崎県	-	-	-	-	-	-
熊本県	-	-	-	-	-	-
大分県	-	-	-	-	-	-
宮崎県	-	-	-	-	-	-
鹿児島県	-	-	-	-	-	-
沖縄県	-	-	-	-	-	-

(注)本集計にて表示している新型コロナウイルス感染症に関する情報は、従来通り感染症発生動向調査システム(NESID)に対する届出情報のみである。新型コロナウイルス感染者等情報把握・管理支援システム(HER-SYS)のみへの届出情報については含まれない点で注意が必要である。

感染症週報 第22巻 第50号 2020年12月25日発行  
 発行：国立感染症研究所  
 厚生労働省健康局結核感染症課  
 事務局：国立感染症研究所感染症疫学センター  
 〒162-8640東京都新宿区戸山1-23-1  
 TEL：03-5285-1111  
 FAX：03-5285-1129  
 URL：<https://www.niid.go.jp/niid/ja/from-idsc.html>  
 <国立感染症研究所 感染症疫学センター>  
<https://www.mhlw.go.jp/>  
 <厚生労働省>  
<https://www.forth.go.jp/>  
 <旅行者のための海外感染症情報(厚生労働省検疫所)>

本週報は、感染症法に基づくものであり、全国の医療従事者、定点医療機関、保健所、保健所設置市、特別区、都道府県、地方衛生研究所、検疫所の皆様のご協力を得て、国立感染症研究所感染症疫学センターにおいて編集したものです。

また、本週報は速報性を重視しておりますので、今後調査などの結果に応じて、若干の変更が生じることがありますが、その場合には週報上にて訂正させていただきます。

「感染症の話」及び「読者のコーナー」の回答欄の内容に関する責は、それぞれの執筆者及び回答者に属しますが、内容に関するご質問、ご意見については事務局でお受けいたします。

なお、週報の内容について、学術的研究、あるいは公衆衛生活動にかかわる業務以外の目的においては、無断転載を禁じます。