 <b>질병관리청</b>		<h1>보도참고자료</h1>	
배 포 일	2021. 1. 11. (총 42매)	담당부서	중앙방역대책본부 전략기획팀
팀 장	조 우 경	전 화	043-719-7680
담당자	최상미, 최은경		043-719-9365

## 코로나바이러스감염증-19 국내 발생 현황 (정례브리핑)

□ 질병관리청 중앙방역대책본부(본부장: 정은경 청장)는 1월 11일 0시 기준으로, 국내 발생 신규 확진자는 419명, 해외유입 사례는 32명이 확인되어 총 누적 확진자 수는 69,114명(해외유입 5,759명)이라고 밝혔다.

○ 의심신고 검사자 수는 28,222명, 수도권 임시선별검사소 검사 건수는 13,821건(확진자 78명)으로 총 검사 건수는 42,043건, 신규 확진자는 총 451명이다.

\* 익명검사 신규 확진자는 신상정보 확인 및 역학조사 등을 진행하여 확진자 통계에 반영

○ 신규 격리해제자는 2,143명으로 총 52,552명(76.04%)이 격리해제되어, 현재 15,422명이 격리 중이다. 위중증 환자는 395명, 사망자는 15명으로 누적 사망자는 1,140명(치명률 1.65%)이다.

### 【국내 발생 확진자 현황(1.11일 0시 기준, 1.3일 이후 누계)】

구분	합계	서울	부산	대구	인천	광주	대전	울산	세종	경기	강원	충북	충남	전북	전남	경북	경남	제주
신규	419	137	16	10	18	24	1	14	0	142	10	9	10	6	3	4	13	2
누계	63,355 <sup>1)</sup>	20,906	2,076	7,949	3,212	1,265	871	759	134	15,846 <sup>1)</sup>	1,401	1,320	1,737	849	548	2,557	1,468	457

1) 지자체 오신고(중복)로 누계 정정(1.10. 0시 기준, 경기 -1)

### 【해외유입 확진자 현황(1.11일 0시 기준, 1.3일 이후 누계)】

구분	합계	(추정)유입국가 <sup>1)</sup>							확인 단계			국적	
		중국	아시아 (중국 외)	유럽	아메리카	아프리카	오세 아니아	검역단계	지역사회	내국인	외국인		
신규	32	0	10	5	13	4	0	11	21	17	15		
누계	5,759	34 (0.6%)	2,668 (46.3%)	1,002 (17.4%)	1,839 (31.9%)	194 (3.4%)	22 (0.4%)	2,557 (44.4%)	3,202 (55.6%)	3,146 (54.6%)	2,613 (45.4%)		

\* 아시아(중국 외) : 필리핀 2명(2명), 러시아 2명, 인도네시아 4명(1명), 베트남 1명, 파키스탄 1명(1명), 유럽 : 우크라이나 2명(2명), 터키 2명(2명), 루마니아 1명(1명), 아메리카 : 미국 11명(4명), 브라질 2명, 아프리카 : 남아프리카공화국 1명(1명), 탄자니아 1명, 나이지리아 1명(1명), 콩고민주공화국 1명 ※ 괄호 안은 외국인 수

### 【확진자 관리 현황<sup>\*</sup>(1.3일 이후 누계)】

구분	격리해제	격리 중	위중증 환자 <sup>**</sup>	사망자
1.10.(일) 0시 기준	50,409	17,129 <sup>1)</sup>	401	1,125
1.11.(월) 0시 기준	52,552	15,422	395	1,140
변동	(+)2143	(-)1707	(-)6	(+)15

\* 1월 10일 0시부터 1월 11일 0시 사이에 질병관리청으로 신고 접수된 자료 기준

\*\* 위중증 : 고유량(high flow) 산소요법, 인공호흡기, ECMO(체외막산소공급), CRRT(지속적신대체요법) 등으로 격리 치료 중인 환자

※ 상기 통계는 모두 추후 역학조사 과정에서 변경될 수 있음

1) 지자체 오신고(중복)로 누계 정정(1.10. 0시 기준, 경기 -1)

□ 1월 11일(0시 기준) 국내 주요 발생 현황은 다음과 같다.

※ 1페이지 0시 기준 통계, 지자체 자체 발표 자료와 집계시점 등의 차이로 일부 상이할 수 있으며, 향후 역학조사에 따라 분류 결과 변동 가능

○ 1월 11일 0시 기준 국내 발생 신규 확진자는 419명이며(최근 1주간 일 평균 655.4명), 수도권에서 297명(70.9%) 비수도권에서는 122명(29.1%)이 발생하였다.

(주간 : 1.5일~1.11일, 단위 : 명)

구분	전국	수도권 (서울, 인천, 경기)	충청권 (대전, 세종, 충남, 충북)	호남권 (광주, 전남, 전북)	경북권 (대구, 경북)	경남권 (부산, 울산, 경남)	강원권 (강원)	제주권 (제주)
1.11일(0시 기준)	419	297	20	33	14	43	10	2
주간 일 평균	655.4	458.9	45.3	32.3	41.6	54.9	17.0	5.6
주간 총 확진자 수	4,588	3,212	317	226	291	384	119	39

○ 수도권

(주간 : 1.5일~1.11일, 단위 : 명)

구분	1.5.	1.6.	1.7.	1.8.	1.9.	1.10.	1.11.	주간 일 평균	주간 누계
수도권	455	566	622	452	421	399	297	458.9	3,212
서울	193	262	291	186	180	179	137	204.0	1,428
인천	48	35	37	30	46	32	18	35.1	246
경기	214	269	294	236	195	188	142	219.7	1,538

- (서울 강동구 요양병원 관련) 1월 6일 첫 확진자 발생 후 접촉자 조사 중 10명이 추가 확진되어 현재까지 누적 확진자는 총 11명\*이다.

\* (구분) 환자 6명(지표포함), 종사자 2명, 가족 3명

- (서울 구로구 요양병원/요양원 관련) 1월 8일 이후 격리자 추적 검사 중 5명이 추가 확진되어 현재까지 누적 확진자는 총 230명이다.

구분	계	환자/입소자 (지표환자 포함)	종사자	가족/지인	기타
1.8일 누계	225	117	84	20	4
금일 누계	230(+5)	121(+4)	85(+1)	20	4

- (서울 송파구 교정시설 관련) 격리자 추적검사 중 3명이 추가 확진되어 현재까지 누적 확진자는 총 1,196명이다.

구분	계	종사자	수용자	가족	지인
전일 누계	1,193	25	1,147	20	1
금일 누계	1,196(+3)	27(+2)	1,148(+1)	20	1

- (경기 안양시 대학병원 관련) 1월 9일 첫 확진자 발생 후 접촉자 조사 중 9명이 추가 확진되어 현재까지 누적 확진자는 총 10명\*이다.

\* (구분) 종사자 3명(지표포함), 환자 6명, 가족 1명

- (경기 안산시 복지시설 관련) 1월 7일 첫 확진자 발생 후 접촉자 조사 중 12명이 추가 확진되어 현재까지 누적 확진자는 총 13명\*이다.

\* (구분) 입소자 10명(지표포함), 종사자 3명

- (경기 용인시 수지구 종교시설 관련) 1월 9일 이후 접촉자 추적관리 중 5명이 추가 확진되어 현재까지 누적 확진자는 총 165명이다.

구분	계	교인 (지표환자 포함)	가족	기타	조사중
1.9일 누계	160	133	10	14	3
금일 누계	165(+5)	136(+3)	10	16(+2)	3

○ 충청권

(주간 : 1.5일~1.11일, 단위 : 명)

구분	1.5.	1.6.	1.7.	1.8.	1.9.	1.10.	1.11.	주간 일 평균	주간 누계
충청권	57	53	45	39	61	42	20	45.3	317
대전	7	8	9	8	5	4	1	6.0	42
세종	-	1	3	-	-	-	-	0.6	4
충북	32	21	14	10	30	8	9	17.7	124
충남	18	23	19	21	26	30	10	21.0	147

- (충북 괴산군/음성군/진천군/안성시 병원 관련) 격리자 추적검사를 통해 8명이 추가 확진되어 현재까지 누적 확진자는 총 393명이다.

구분	계	환자 구분
① 괴산 병원	53(+1)	환자 41명(지표포함 +1), 종사자 6명, 방문자 6명
② 음성 병원	177(+3)	환자 161명(+2), 종사자 16명(+1)
③ 진천 병원	129(+4)	환자 126명(+3), 종사자 3명(+1)
④ 안성 병원	34	환자 33명, 종사자 1명

○ 호남권

(주간 : 1.5일~1.11일, 단위 : 명)

구분	1.5.	1.6.	1.7.	1.8.	1.9.	1.10.	1.11.	주간 일 평균	주간 누계
호남권	31	53	30	28	24	27	33	32.3	226
광주	23	30	28	21	6	18	24	21.4	150
전북	4	22	2	7	13	6	6	8.6	60
전남	4	1	-	-	5	3	3	2.3	16

- (광주 광산구 요양병원 관련) 1월 8일 이후 격리자 관리 중 20명이 추가 확진되어 현재까지 누적 확진자는 총 115명이다.

구분	계	환자/입소자	종사자 (지표환자 포함)	가족/지인	기타
1.8일 누계	95	66	18	9	2
금일 누계	115(+20)	78(+12)	25(+7)	10(+1)	2

- (광주 서구 시장 관련) 1월 5일 첫 확진자 발생 후 접촉자 조사 중 11명이 추가 확진되어 현재까지 누적 확진자는 총 12명\*이다.

\* (구분) 상인 8명(지표포함), 가족 3명, 기타 1명

○ 경북권

(주간 : 1.5일~1.11일, 단위 : 명)

구분	1.5.	1.6.	1.7.	1.8.	1.9.	1.10.	1.11.	주간 일 평균	주간 누계
경북권	55	48	44	45	32	53	14	41.6	291
대구	31	20	10	17	12	34	10	19.1	134
경북	24	28	34	28	20	19	4	22.4	157

- (대구 수성구 마사지숍 관련) 1월 8일 첫 확진자 발생 후 접촉자 조사 중 6명이 추가 확진되어 현재까지 누적 확진자는 총 7명\*이다.

\* (구분) 종사자 7명(지표포함)

- (대구 달서구 의료기관 관련) 격리자 추적검사에서 4명이 추가 확진되어 현재까지 누적 확진자는 총 49명\*이다.

\* (구분) 이용자 30명(지표포함), 종사자 3명, 가족 및 지인 16명(+4)

○ 경남권

(주간 : 1.5일~1.11일, 단위 : 명)

구분	1.5.	1.6.	1.7.	1.8.	1.9.	1.10.	1.11.	주간 일 평균	주간 누계
경남권	39	66	52	51	48	85	43	54.9	384
부산	14	38	23	22	17	32	16	23.1	162
울산	4	2	9	10	8	34	14	11.6	81
경남	21	26	20	19	23	19	13	20.1	141

- (울산 중구 종교시설 관련) 접촉자 추적관리 중 8명이 추가 확진되어 현재까지 누적 확진자는 총 42명이다.

구분	계	환자 구분
① 교회 1 관련	25(+2)	교인 17명(지표포함), 가족 8명(+2)
② 교회 2 관련	8(+3)	교인 7명(+2), 기타 1명(+1)
③ 교회 3 관련	9(+3)	교인 6명(+2), 가족 3명(+1)

- (부산 영도구 노인건강센터 관련) 1월 8일 이후 격리자 추적검사 중 6명이 추가 확진되어 현재까지 누적 확진자는 총 91명이다.

구분	계	노인건강센터		추가전파	
		입소자	종사자 (지표환자 포함)	재가센터관련	가족 및 기타
1.8일 누계	85	40	18	3	24
금일 누계	91(+6)	41(+1)	19(+1)	3	28(+4)

□ 지난 1주간('21.1.3일~1.9일) 방역 관리 상황은 다음과 같다.

【 1주 간격 위험도 평가 지표 】

구 분		'20. 51주차 (12.13.~12.19.)	'20. 52주차 (12.20.~12.26.)	'21. 1주차 (12.27.~'21.1.2.)	'21. 2주차 ('21.1.3.~1.9.)
일일 평균 확진환자 수(명)	국내발생	948.6	1,016.9	930.4	738.1
	해외유입	27.3	31.3	24.7	35.1
	전 체	975.9	1,048.3	955.1	773.3
감염경로 조사 중 비율(%)(건)		27.8(1,898/6,831)	24.9(1,827/7,337)	25.5(1,706/6,686)	25.1(1,356/5,413)
방역망 내 관리 비율(%) <sup>1)</sup>		33.6	33.2	35.2	40.2
신규 집단발생 건수(건)		72 (▲1 <sup>2)</sup> )	58 (▲13 <sup>2)</sup> )	46 (▲25 <sup>2)</sup> )	10 <sup>3)</sup>
감염재생산지수(Rt)		1.28	1.11	1.00	0.88
주별 평균 위중증 환자 규모(명)		223	288	330	388
주간 사망 환자 수(명)		81	134	149	158
즉시 가용 중환자실(개)		38	164	191	205

<sup>1)</sup> 방역망 내 관리 비율 : 신규 확진자 중 자가격리 상태에서 확진된 사람의 비율

<sup>2)</sup> 개별 사례 간 연관성이 확인되어 집단발생으로 재분류

<sup>3)</sup> 역학조사 진행 중으로 이후 증가할 수 있음

※ 상기 통계는 모두 추후 역학조사 결과에 따라 변경될 수 있음

○ (확진자 현황) 국내발생 확진자는 최근 1주간 1일 평균 738.1명으로 직전 1주('20.12.27일~'21.1.2일, 930.4명)보다 192.3명 감소하여 전주 대비 20.7% 감소하였다.

- 해외유입 확진자도 최근 1주간 1일 평균 35.1명으로 4주간 평균 30명 내외를 유지 중이다.

○ (권역별 발생 상황) 주간 일 평균 확진자가 전국 655.4명으로 수도권 458.9명, 경남권 54.9명, 충청권 45.3명, 경북권 41.6명, 호남권 32.3명, 강원권 17.0명, 제주권 5.6명 순이다(1.11(월) 기준).

【 권역별 1주간 방역 관리 상황('21.1.5.~1.11.) 】

구 분	전국	수도권	충청권	호남권	경북권	경남권	강원	제주
거리두기 2단계 기준주간 일 평균	-	200명 이상	60명 이상	60명 이상	60명 이상	60명 이상	20명 이상	20명 이상
전체	주간 일 평균(명)	655.4	458.9	45.3	32.3	41.6	54.9	17.0
	주간 총 확진자 수	4,588	3,212	317	226	291	384	119
60세 이상	주간 일 평균(명)	187.4	132.6	11.9	11.6	9.0	16.6	4.9
	주간 총 확진자 수	1,312	928	83	81	63	116	34
즉시 가용 중환자실 수 ('21.1.9. 09시 기준)	205	100	20	19	20	40	3	

○ (최근 1주간 사망자) 총 158명이 발생하여 △80대 이상 101명(63.9%), △70대 35명(22.2%), △60대 17명(10.8%), △50대 3명(1.9%), △40대 1명(0.6%) △30대 1명(0.6%)이며, 60세 이상이 153명(96.8%)이다.

- 추정 감염경로는 △시설 및 병원 94명(59.5%), △확진자 접촉 22명(13.9%), △지역 집단발생 9명(5.7%), △조사중 33명(20.9%)이며,

- 기저질환이 있는 경우는 152명(96.2%)이며, 나머지 6명\*은 조사 중이다.

\* (80대 이상) 3명, (70대) 3명

○ (감염경로\*) △선행 확진자 접촉 41.5%(2,244명), △집단발생 19.5%(1,055명), △병원 및 요양시설 9.5%(512명), △해외유입 4.5%(246명), △조사중 25.1%(1,356명) 순으로 나타났다.

\* 최근 1주간 감염경로별 확진자 발생 현황(21.1.3. 0시~1.9. 0시까지 신고된 5,413명 기준)

- 신규 집단발생 10건은 △의료기관·요양시설(4건, 40%), △종교시설(2건, 20%), △사업장\*(3건, 30%), △교육시설(학원 1건, 10%) 등에서 발생하였다. \* 육류가공업체, 급식업체, 제조업 관련

□ 중앙방역대책본부는 최근 국내 코로나19 확진자 발생 추이는 완만한 감소세이나, 불안한 요인들은 여전히 있다고 밝히며, 위험 요인과 당부사항을 아래와 같이 설명하였다.

○ 지역사회 감염위험 상존

- (위험 요인) 확진자 감염경로 중 '조사 중'이 26.2%(최근 1주) 등 접촉자 파악 미흡으로 지역사회 내 숨은 감염원이 존재함에 따라, 여전히 지역사회 전파위험은 있는 상황이다.

- (방역 대책) 수도권 임시선별검사소(144개소) 지속 운영(~1.17), 그간의 운영평가 등을 통해 효율적인 개선방안을 마련할 계획이다.

- (당부 사항) △증상이 있는 경우 즉시 검사받고, △연말연시 특별방역기간의 방역수칙 및 행정명령 준수 등을 요청하였다.

○ 감염취약시설 유행 지속

- (위험 요인) △환자 발생의 조기 인지가 어렵고, 돌봄 필요에 따른 격리의 한계로 집단감염의 위험이 높으며 △밀폐·밀집·밀접(3밀) 환경 등의 위험 요인이 있다.

- (방역 대책) △(요양병원) 선제검사 강화(1.4일~, 주1회→주2회), 종사자 행정명령, 확진자 발생 시 긴급현장대응팀 파견, △(교정 시설 등 집단시설) 집중관리대상 시설 선정, 시설별 방역지침 개정, 주기적 선제검사 등을 추진하고 있다.

- (당부 사항) 요양병원에 대해 시설 내 감염관리 철저 및 종사자 행정명령 준수를 요청하였다.

< 요양병원 방역수칙 준수 내용 >

- ① 종사자 대상 주기적 선제검사 이행(신규종사자 채용전 진단검사 실시 후 주기적 검사)
- ② 종사자 실내 마스크 착용 및 퇴근후 사적 모임 금지
- ③ 기관 방역관리자 지정을 통한 감염관리 및 방역강화

\* 기관내 환자(입소자), 종사자, 간병인 등 모든 사람에 대한 증상 확인 및 보고, 외부인 출입(면회) 통제, 증상의심 종사자 업무배제 등 종사자 관리, 상시 마스크 착용, 수시 환기 및 소독 등



- 영국·남아프리카공화국 發 변이 바이러스 유입에 따른 검역 및 모니터링 강화를 추진 중이다.
- (위험 요인) △변이 바이러스 출현 국가가 증가 추세, △입국자 자가격리 중 동거 가족에게 전파된 사례가 발생한 상황이다.
  - \* 12월 총 16건(영국 15건/남아공 1건, 해외유입 11건, 국내가족감염 5건)
- (방역 대책) △입국자에 대한 검역 강화\*, 해외유입 확진자 대상 유전자 분석, △영국·남아공 입국자 PCR음성확인서 제출 여부와 관계없이 임시생활시설에서 진단검사 및 음성 확인까지 격리(1.12일~) 등 변이 바이러스 감시 및 관리를 강화하고 있다.
  - \* 모든 입국자 PCR 음성확인서 제출 의무화, 입국후 3일 이내/격리해제 전 검사 실시, 영국발 항공편 입국 중단('20.12.23~'21.1.21) 등
- (당부 사항) 입국자와 동거 가족은 자가격리 기간동안 생활 수칙을 철저히 준수할 것을 강조하였다.

< 자가격리대상자 생활수칙 >

- 격리장소 외에 외출 금지, 독립된 공간에서 혼자 생활, 외출이 불가피할 경우 관할보건소에 연락, 동거 가족과 대화 등 접촉 자제, 개인물품 사용 등

< 자가격리대상자 가족·동거인 생활수칙 >

- 최대한 자가격리대상자와 접촉 피하기(불가피할 경우 마스크 착용 및 2M 거리두기), 자주 환기 및 소독, 생활용품(문손잡이, 수건 등) 구분 사용, 많은 사람 접촉이나 집단시설 관련 종사자일 경우 격리해제일까지 업무 제한 권고
- \* 학교, 학원, 어린이집, 유치원, 사회복지시설, 산후조리원, 의료기관 등

- 계절 위험 요인
  - (위험 요인) 지속되는 한파로 밀폐된 실내 생활 증가, 불충분한 환기 등이 감염의 위험을 증가시키며, 사람 간 접촉 증가 시 대규모 감염으로 이어질 수 있다.
  - (당부 사항) 냉난방기 등 사용 시 환기를 철저히 하는 등 방역 수칙 준수를 요청하였다.

< 냉난방기 등 사용 시 환기 수칙 (안) >

- (일반원칙) 가능한 자주 외부 공기로 환기\* 냉난방기·공기청정기 바람 방향은 사람에게 직접 향하지 않도록 천정 또는 벽을 향하게 바람의 세기는 가능한 약하게 하기
- \* 동절기 외부 미세먼지 농도가 높은 경우(나쁨 이상)에도 자연환기를 2시간 마다 1회 시행
- (다중이용시설) 시설 사용 전과 후에 출입문·창문을 모두 열고 송풍 등을 통해 최대 풍량으로 30분 이상, 2시간마다 1회(10분) 이상 창문을 열어 자연환기
- (가정) 냉난방기 등 사용 시, 최소 1일 3회(10분) 이상, 창문과 문을 개방하여 맞통풍

- 중앙방역대책본부는 다중이용시설의 주요 감염과 관련한 역학적 특성을 분석하여 '공통 위험행동과 위험환경'을 설명하고 국민들의 주의를 당부하였다.
  - \* '20.10월~'21.1.6일 발생한 다중이용시설 감염 42천건 분석
- (공통 위험행동) 지속적인 마스크 착용이 어려운 행동, 오랜 시간 체류, 밀접 접촉하는 행동 등이었다.
  - △마스크 착용이 어려운 행동(카페, 음식점, 목욕, 관악기 연주 등), △마스크 미착용 또는 불완전 착용(실내체육시설)이었다.
  - △장시간 체류 및 취식동반(음식점, 라이브카페, 노래교실), △갓은 방문(실내체육시설, PC방), △소모임 등으로 밀접접촉, △탈의실·샤워실 같은 공용시설의 이용(사우나 등) 이었다.

- (주의 및 당부사항) 다중이용시설을 이용할 경우,
  - △실내 및 2m 이상 거리 유지가 어려운 실외에서도 항상 마스크 착용, △마스크를 벗어야 하는 대면 식사·음주·흡연과 같은 상황은 가급적 피하고, △머무르는 시간은 최소화할 것을 당부하였다.
  - 또한, 장소 선택이 가능한 경우에는 △환기가 잘 되고, △테이블·좌석간 거리두기가 충분한 곳으로 할 것을 당부하였다.

□ 지난 주('21년 1주차('20.12.20.~'21.1.2.)) 인플루엔자 발생 동향은 의사환자(ILI) 분율이 외래환자 1,000명당 2.4명(전년 동기간 49.1명)으로 유행기준(5.8명) 이하 수준이라고 설명하였다.

- 표본감시 의료기관(의원급 의료기관 52개소)의 호흡기 감염증 환자들의 병원체 감시 결과, 인플루엔자 바이러스는 검출되지 않았고(0/65)\*,
  - 국내 검사 전문 의료기관(5개소)의 호흡기 검체 중 인플루엔자 바이러스 검출률도 0.1%(2/2,286) 수준이었다.

\* 전년 동기간 인플루엔자 바이러스 검출률 : 43.4%(126/290)

- WHO 인플루엔자 감시 결과, 전세계 인플루엔자바이러스 검출률\*은 0.15%로 비유행시기 수준이다 ('20년 52주차 (12.20.~12.26.) 기준)

\* 동남아(2.9%), 아프리카(2.9%), 중동(1.0%), 서태평양(0.2%), 유럽(0.2%), 아메리카(0.1%)

□ 중앙방역대책본부는 해외 개발 코로나19 백신의 접종 준비 진행 상황에 대하여 아래와 같이 밝혔다.

- (추진단 구성·운영) 지난 1월 8일 '코로나19 예방접종 대응 추진단의 설치 및 운영에 관한 규정'(국무총리 훈령)이 제정·시행됨에 따라, 질병관리청에 예방접종 대응 추진단(단장: 청장)이 본격 구성되었다.
  - 추진단은 상황총괄반·예방접종관리반·자원관리반·접종후관리반 4개반(10개팀)과 백신도입지원관(백신법무지원)으로 구성되며, 관계 부처와 업무 연계를 강화하여 예방접종 준비를 실행해 나간다.
- (범부처 및 민관협력 강화) 실무 조직 이외에도 촘촘한 예방접종 시행을 위해 예방접종 대응 협의회, 전문가 참여 위원회 및 의료계 협의체 운영을 통하여 범부처 및 민·관 협력을 통해 총력 대응 추진한다.
  - 금주 중 '예방접종 대응 협의회'(관계부처 실장급)의 첫 번째 회의를 개최하여 추진단 운영 계획과 부처별 지원 역할\* 및 세부 이행 과제 등에 대하여 논의할 예정이다. 협의회는 예방접종 준비·실행 과정에서 범부처 협업체계 강화를 위해 주기적인 점검과 논의를 지속할 것이다.

\* 복지부(접종인력·의료계 협의), 행안부(지자체 접종 지원), 국방부(군인력 협조), 식약처(백신 허가·승인·유통), 산업부(도입 협상 등 지원), 외교부(국외 동향 협력), 문체부(홍보·소통), 국토부(항공수송), 법무부(이상반응 조사, 법적 검토 지원), 경찰청(이상반응 조사 지원), 특허청(법적 검토 지원), 조달청(물품 구매 지원) 등

- 또한, 기존 감염병관리위원회, 예방접종전문위원회, 예방접종 피해보상전문위원회와 코로나19 예방접종 전문가 자문단을 구성하여 접종 준비 및 시행 과정에서 필요한 전문가 자문과 심의를 진행할 계획이다.
- 아울러, 의료계 협의체는 의사협회·병원협회·간호사협회 등 관련 협회와 협의를 통하여 구성하고, 실제 접종 현장의 의견 수렴과 원활한 소통 체계도 구축해 나갈 계획이다.
- (예방접종 시행계획(안)) 예방접종 시행계획(안)은 지난 1월 8일에 예방접종전문위원회 및 감염병관리위원회에서 검토를 하였으며, 계획(안)을 보완하고 관계 부처 의견수렴 등을 거쳐 1월 중 확정할 예정이다.
- (접종 대상) 우선접종 권장 대상에 대해 세부적인 대상자 파악과 의견수렴을 거쳐 백신 도입 상황에 따라 순차적으로 전 국민 무료접종을 추진할 계획이다.
- 지자체와 관계부처 협조를 통해 우선접종 권장 대상 규모를 파악 중에 있으며, 접종기관 선정 및 교육 등도 차질 없이 진행할 계획이다.

【 우선접종 권장 대상(안) 】 \* 동 순서가 우선순위의 순서를 의미하지 않음

- ▲ 의료기관 종사자, ▲ 집단시설 생활자 및 종사자, ▲ 노인(65세 이상), ▲ 성인 만성 질환자, ▲ 소아청소년 교육·보육시설 종사자 및 직원, ▲ 코로나19 1차 대응요원, ▲ 50~64세 성인, ▲ 경찰·소방 공무원·군인, ▲ 교정시설 및 치료감호소 수감자 및 직원

- 중앙방역대책본부는 연말연시 특별방역 강화대책(1.4~1.17.) 및 수도권(25단계)·비수도권(2단계)의 거리두기 조치를 계속해서 잘 따라 줄 것을 요청하며, 중요한 세가지 수칙을 철저히 지켜줄 것을 당부하였다.

- 첫째, 모든 사적인 모임은 취소하고 집에서 안전하게 머무르며, 종교 활동, 모임, 행사는 비대면·비접촉으로 진행한다.
- 둘째, 장소와 상황을 불문하고 실내 및 2m 이상 거리 유지가 어려운 실외에서는 항상 마스크를 착용하고, 마스크를 벗어야 하는 대면 식사, 음주, 흡연과 같은 상황은 가급적 피한다.
- 셋째, 발열·호흡기 증상 등 의심 증상이 있을 때는 신속하게 검사를 받는다.
- 아울러, 의료기관은 코로나19 의심 환자 또는 호흡기 증상 환자가 방문할 경우 검사의뢰서를 적극 발급하여, 선별진료소에서 별도의 문진 절차 없이 신속하게 검사를 받을 수 있도록 적극 협조하여 주시기를 거듭 당부하였다.

이 보도자료는 관련 발생 상황에 대한 정보를 신속 투명하게 공개하기 위한 것으로, 추가적인 역학조사 결과 등에 따라 수정 및 보완될 수 있음을 알려드립니다.

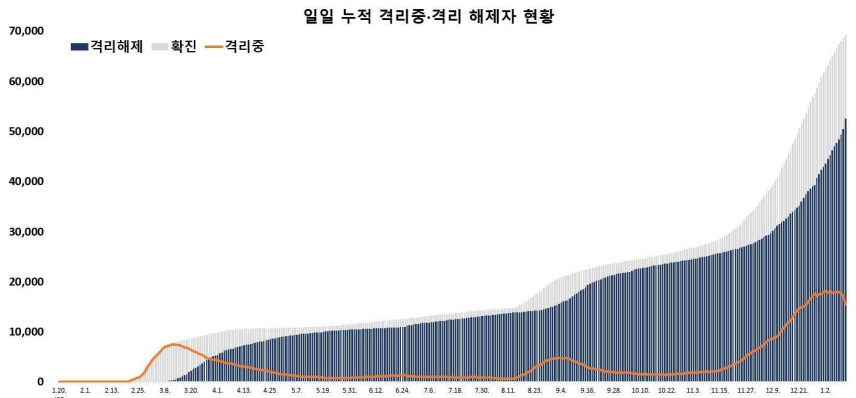
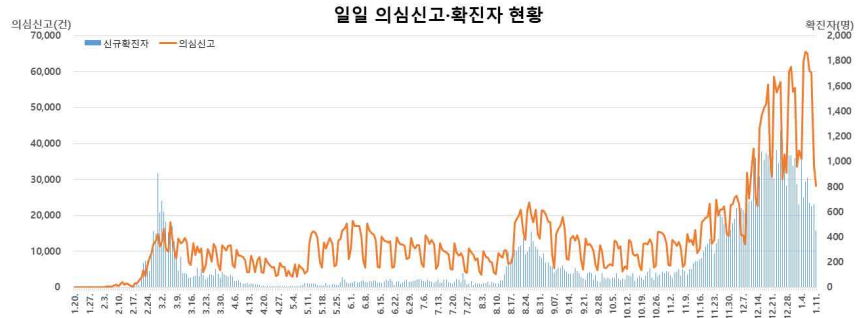
- <붙임> 1. 코로나19 국내 발생 현황  
2. 코로나19 국외 발생 현황  
3. 수도권 방역조치 요약표('21.1.4. ~ '21.1.17.)  
4. 비수도권 방역조치 요약표('21.1.4. ~ '21.1.17.)  
5. 인플루엔자 유행 현황  
6. 「감염병 보도준칙」(2020.4.28.)
- <별첨> 1. 코로나19-인플루엔자 동시유행 대비 대국민 행동 수칙  
2. 마스크 착용 권고 및 의무화 관련 홍보자료  
3. 코로나19 예방 손씻기 포스터  
4. 일상 속 유형별 슬기로운 방역생활 포스터 6종  
5. 코로나19 고위험군 생활수칙(대응지침 9판 부록5)  
6. 생활 속 거리 두기 행동수칙 홍보자료(3종)  
7. 마음 가까이 두기 홍보자료  
8. 생활 속 거리 두기 실천지침: 마스크 착용  
9. 생활 속 거리 두기 실천지침: 환경 소독  
10. 생활 속 거리 두기 실천지침: 어르신 및 고위험군  
11. 생활 속 거리 두기 실천지침: 건강한 생활 습관  
12. 자가격리 대상자 및 가족·동거인 생활수칙  
13. <입국자> 코로나19 격리주의 안내[내국인용]  
14. 잘못된 마스크 착용법

## 붙임 1 코로나19 국내 발생 현황

### 1 일일 확진자 현황 (1.11. 0시 기준, 69,114명)

< 국내 신고 및 검사 현황* (20.1.3 이후 누계) >							
구 분	총 계**	결과 양성				검사 중	결과 음성
		확진자	격리해제	격리 중	사망		
1.10.(일) 0시 기준	4,723,463 <sup>1)</sup>	68,663 <sup>1)</sup>	50,409	17,129 <sup>1)</sup>	1,125	191,454	4,463,346
1.11.(월) 0시 기준	4,751,685	69,114	52,552	15,422	1,140	189,763	4,492,808
변동	+28,222	+451	+2,143	-1,707	+15	-1,691	+29,462

\* 1월 10일 0시부터 1월 11일 0시 사이에 질병관리청으로 신고·접수된 자료 기준  
(국비 및 건강보험 급여 지원검사만 포함되며, 확진자의 격리해제 전 검사 등은 미포함)  
\*\* 검사 중 건수는 당일 검사 진행 중인 건수와 입력 지연(결과 음성 값) 건수 포함  
※ 상기 통계는 모두 추후 역학조사 과정에서 변경될 수 있음  
1) 지자체 오신고(중복)로 누계 정정(1.10. 0시 기준, 경기 -1)



### 2 지역별 확진자 현황 (1.11. 0시 기준, 69,114명)

< 지역별 확진자 현황(1.3일 이후 누계) >					
지역	금일신규		확진자누계	(%)	인구10만명당 발생률*
	국내발생	해외유입			
서울	137	4	21,604	(31.26)	221.95
부산	16	3	2,177	(3.15)	63.81
대구	10	1	8,063	(11.67)	330.93
인천	18	4	3,388	(4.90)	114.61
광주	24	0	1,364	(1.97)	93.64
대전	1	0	918	(1.33)	62.27
울산	14	0	826	(1.20)	72.01
세종	0	0	158	(0.23)	46.15
경기	142	5	17,058 <sup>1)</sup>	(24.68)	128.74
강원	10	1	1,450	(2.10)	94.12
충북	9	1	1,397	(2.02)	87.35
충남	10	1	1,858	(2.69)	87.54
전북	6	1	938	(1.36)	51.61
전남	3	0	610	(0.88)	32.71
경북	4	0	2,669	(3.86)	100.24
경남	13	0	1,592	(2.30)	47.36
제주	2	0	487	(0.70)	72.61
검역	0	11	2,557	(3.70)	-
총합계	419	32	69,114 <sup>1)</sup>	(100)	133.30

\* 지역별 '20.1월 이후 누적 확진자수 / 지역별 인구 ('20.1월 행정안전부 주민등록인구현황 기준)  
\*\* 신고 기관 주소 환자 수에 대한 발생률로 실제 해당지역 발생률과 차이가 있음  
1) 지자체 오신고(중복)로 누계 정정(1.10. 0시 기준, 경기 -1)

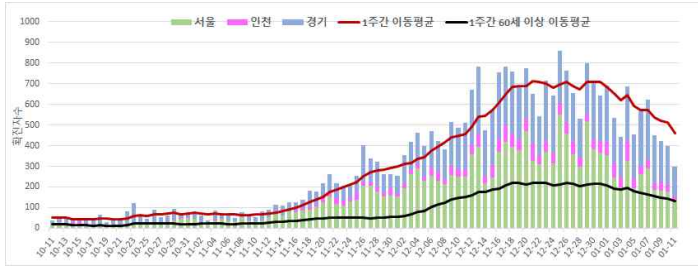
< 지역별 격리 중, 격리해제, 사망자 현황* (20.1.3 이후 누계) >																			
구 분	합 계	서울	부산	대구	인천	광주	대전	울산	세종	경기	강원	충북	충남	전북	전남	경북	경남	제주	검역
격리 중	15,422 <sup>1)</sup>	5,831	444	270	762	326	110	141	13	4,361	325	537	439	150	78	348	326	88	873
격리해제	52,552	15,534	1,659	7,590	2,589	1,028	798	653	144	12,348	1,105	824	1,392	762	526	2,259	1,260	399	1,682
사망	1,140	238	74	203	37	10	10	32	1	350	20	36	27	26	6	62	6	0	2
합 계	69,114 <sup>1)</sup>	21,603	2,177	8,063	3,388	1,364	918	826	158	17,059	1,450	1,397	1,858	938	610	2,669	1,592	487	2,557

\* 1월 10일 0시부터 1월 11일 0시 사이에 질병관리청으로 신고·접수된 자료 기준  
※ 상기 통계는 모두 추후 역학조사 과정에서 변경될 수 있음  
1) 지자체 오신고(중복)로 누계 정정(1.10. 0시 기준, 경기 -1)

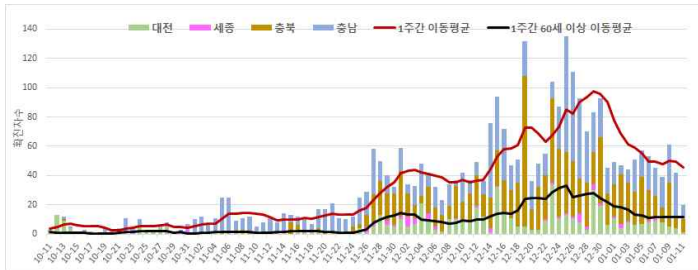


< 권역별 확진자 발생 추이 >

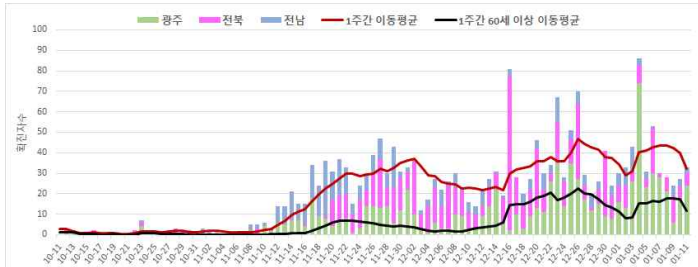
수도권  
(서울, 인천, 경기)



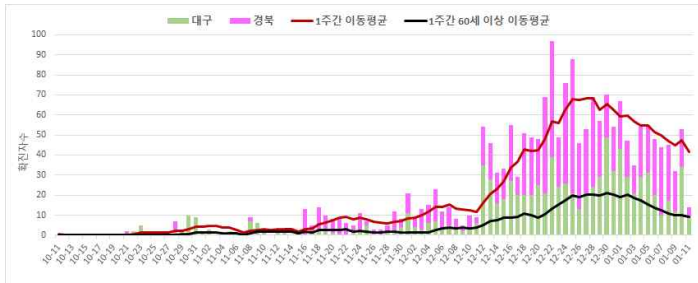
충청권  
(대전, 세종, 충청, 충남)



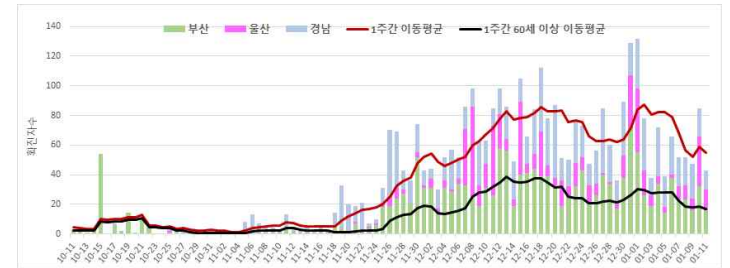
호남권  
(광주, 전북, 전남)



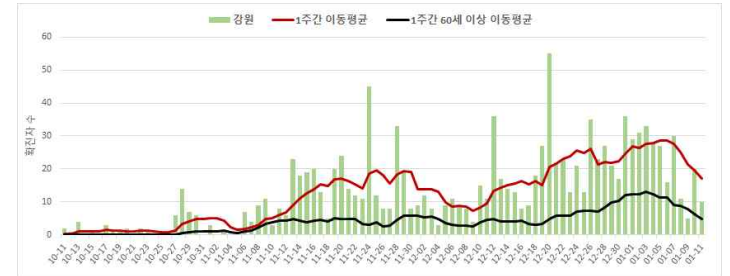
경북권  
(대구, 경북)



경남권  
(부산, 울산, 경남)



강원권  
(강원)

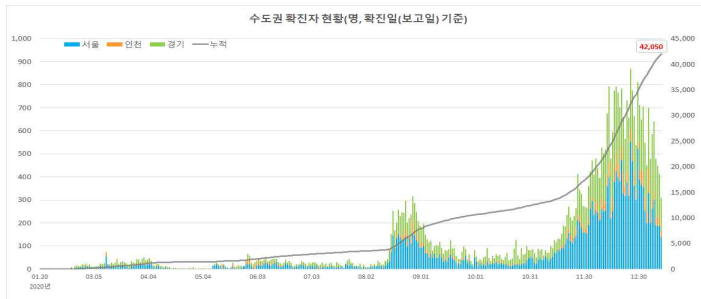


제주권  
(제주)

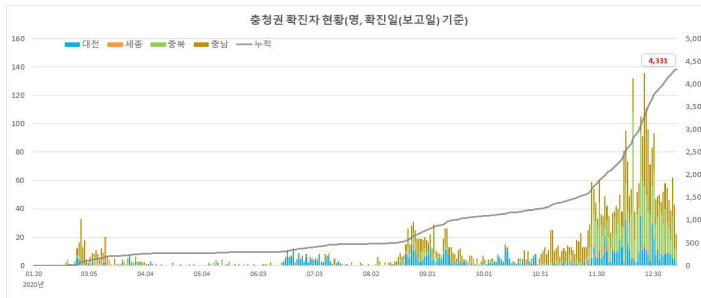


< 권역별 일별 신규/누적 확진자 현황 >

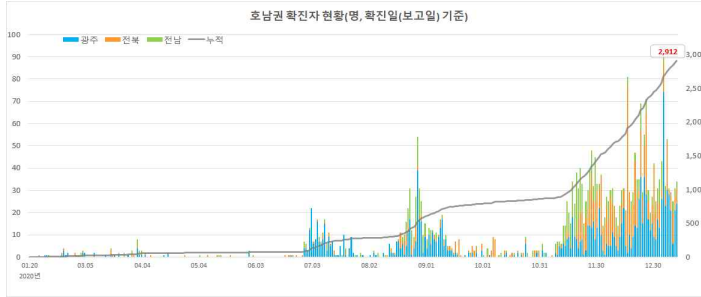
수도권  
(서울, 인천, 경기)  
확진자 현황



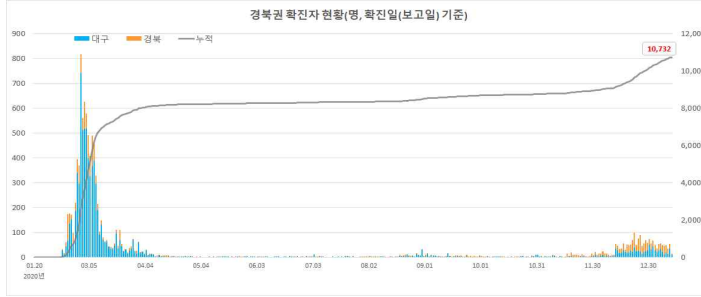
충청권  
(대전, 세종,  
충북, 충남)  
확진자 현황



호남권  
(광주, 전북, 전남)  
확진자 현황

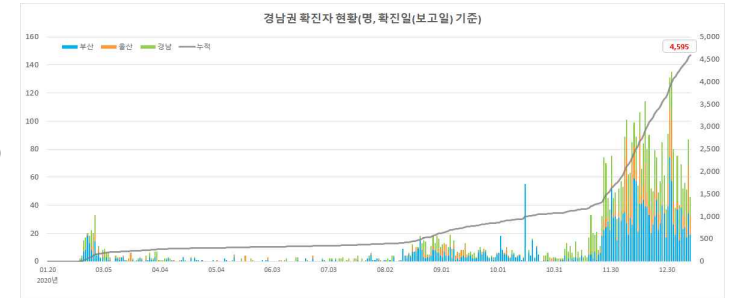


경북권  
(대구, 경북)  
확진자 현황

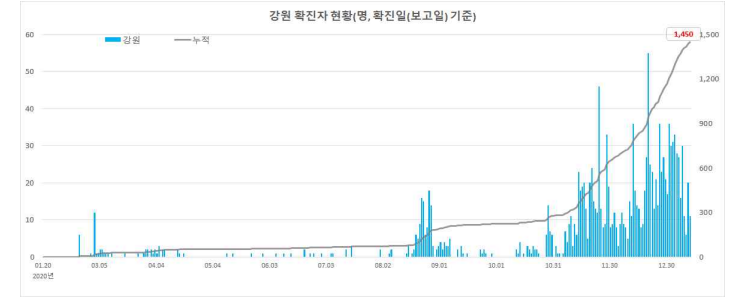


< 권역별 일별 신규/누적 확진자 현황 >

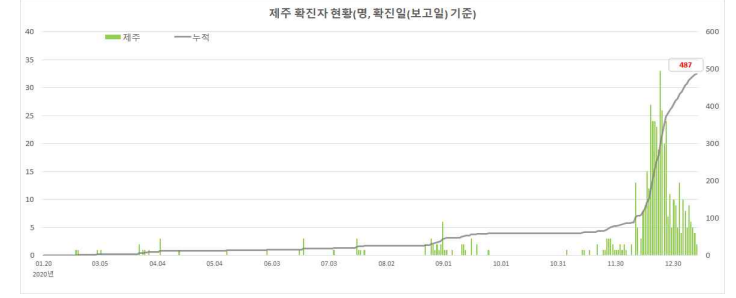
경남권  
(부산, 울산, 경남)  
확진자 현황



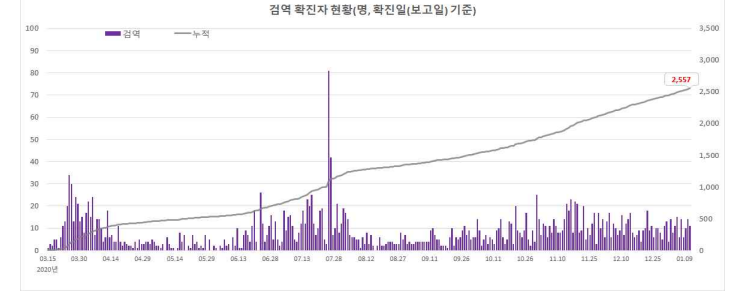
강원  
확진자 현황



제주  
확진자 현황



검역  
확진자 현황



3 성별·연령별 확진자 현황 (1.11. 0시 기준, 69,114명)

< 확진자 성별, 연령별 발생현황 >

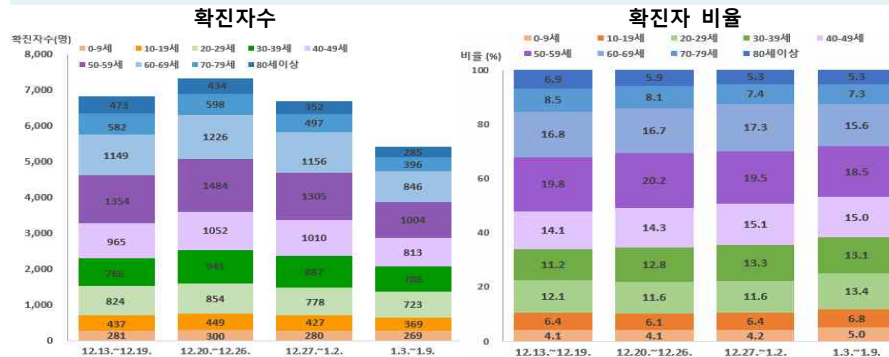
구분	구분	금일 신규 (%)	확진자누계 (%)	인구10만명당 발생률*
계		451 (100)	69,114 (100)	133.30
성별	남성	239 (52.99)	33,867 (49.00)	130.95
	여성	212 (47.01)	35,247 (51.00)	135.65
연령	80세 이상	31 (6.87)	3,463 (5.01)	182.34
	70-79	44 (9.76)	5,396 (7.81)	149.59
	60-69	80 (17.74)	10,926 (15.81)	172.22
	50-59	79 (17.52)	12,983 (18.78)	149.80
	40-49	61 (13.53)	9,848 (14.25)	117.39
	30-39	54 (11.97)	8,825 (12.77)	125.26
	20-29	47 (10.42)	10,808 (15.64)	158.79
	10-19	36 (7.98)	4,370 (6.32)	88.45
0-9	19 (4.21)	2,495 (3.61)	60.14	

\* 성별·연령별 1월 이후 누적 확진자수 / 성별·연령별 인구(20.1월 행정안전부 주민등록인구현황 기준)  
※ 역학조사 결과 변동 가능

<확진자 성별·연령별 분포>



< 지난 4주간 주별 연령별 신규환자 발생 현황 >



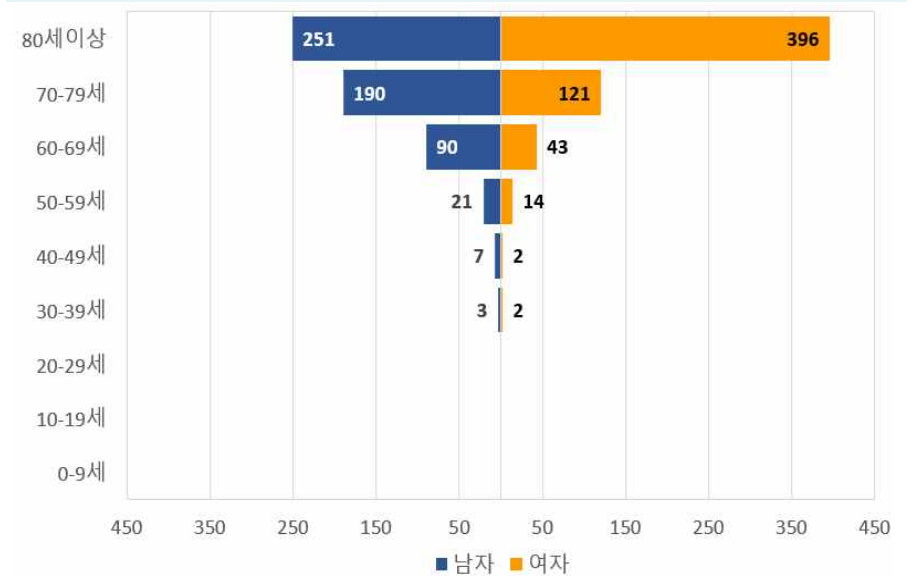
4 사망자 및 위중증 환자 현황 (1.11. 0시 기준)

< 성별·연령별 사망현황 >

구분	구분	신규 사망 (%)	사망누계 (%)	치명률(%)
계		25 (100)	1,140 (100)	1.65
성별	남성	4 (16.00)	562 (49.30)	1.66
	여성	11 (44.00)	578 (50.70)	1.64
연령	80세 이상	10 (40.00)	647 (56.75)	18.68
	70-79	3 (12.00)	311 (27.28)	5.76
	60-69	2 (8.00)	133 (11.67)	1.22
	50-59	0 (0.00)	35 (3.07)	0.27
	40-49	0 (0.00)	9 (0.79)	0.09
	30-39	0 (0.00)	5 (0.44)	0.06
	20-29	0 (0.00)	0 (0.00)	0.00
	10-19	0 (0.00)	0 (0.00)	0.00
0-9	0 (0.00)	0 (0.00)	0.00	

\* 치명률(%) = 사망자수 / 확진자수 × 100  
※ 역학조사 결과 변동 가능

<사망자 성별·연령별 분포>

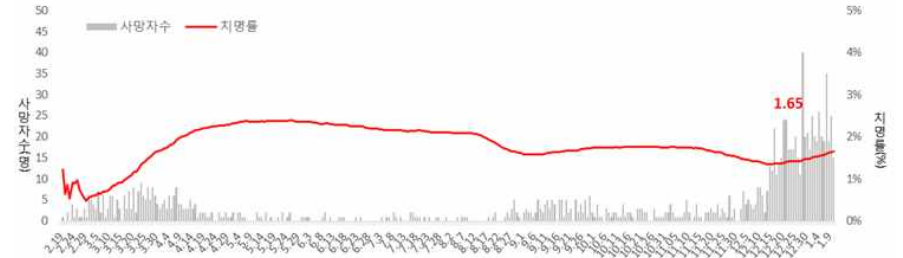


< 사망자 기저질환별·감염경로별·장소별·지역별 현황 >

구분	명	비율(%)	비고	
<b>총 사망자수</b> (1.11. 0시 기준)	1,140	100.0%	치명률(확진자69,114명 중 1,140명) 1.65%	
기저질환 (중복 가능)	기저질환 있음 1,091명(95.7%), 없음 12명(1.1%), 조사중 37명(3.2%)			
	순환기계 질환	798	70.0%	심근경색, 심부전, 뇌졸중, 고혈압 등
	내분비계·대사성 질환	457	40.1%	당뇨병, 통풍, 쿠싱증후군 등
	정신 질환	385	33.8%	치매, 조현병 등
	호흡기계 질환	150	13.2%	만성폐쇄성폐질환, 천식 등
	비뇨·생식기계 질환	144	12.6%	만성신장질환, 전립선질환 등
	악성신생물(암)	86	7.5%	폐암, 간암, 위암 등
	신경계 질환	77	6.8%	파킨슨병 등
	소화기계 질환	43	3.8%	간경변증 등
	근골격계 질환	77	6.8%	골다공증, 관절염 등
	혈액 및 조혈계 질환	10	0.9%	원발성 혈소판증가증, 빈혈
	추정 감염경로	시설 및 병원	595	52.2%
- 요양병원		293	25.7%	
- 기타 의료기관		100	8.8%	
- 요양원		134	11.8%	
- 기타 사회복지시설*		68	6.0%	
신천지 관련		31	2.7%	
지역집단발생		111	9.7%	
확진자접촉		113	9.9%	
해외유입관련		2	0.2%	
해외유입		5	0.4%	
미분류		283	24.8%	
사망장소		입원실	1,050	92.1%
	응급실	52	4.6%	
	자택	32	2.8%	
	기타*	6	0.5%	
지역별	서울	238	20.9%	
	부산	74	6.5%	
	대구	203	17.8%	
	인천	37	3.2%	
	광주	10	0.9%	
	대전	10	0.9%	
	울산	32	2.8%	
	세종	1	0.1%	
	경기	350	30.7%	
	강원	20	1.8%	
	충북	36	3.2%	
	충남	27	2.4%	
	전북	26	2.3%	
	전남	6	0.5%	
	경북	62	5.4%	
	경남	6	0.5%	
	검역	2	0.2%	

※ 사망 직후 신고내용에 기초한 것으로 추후 수정·보완될 수 있음

< 일별 사망자 현황 >



< 위중증 현황 >

구분	12.29.	12.30.	12.31.	1.1.	1.2.	1.3.	1.4.	1.5.	1.6.	1.7.	1.8.	1.9.	1.10.	1.11.
계	330	332	344	354	361	355	351	386	411	400	404	409	401	395

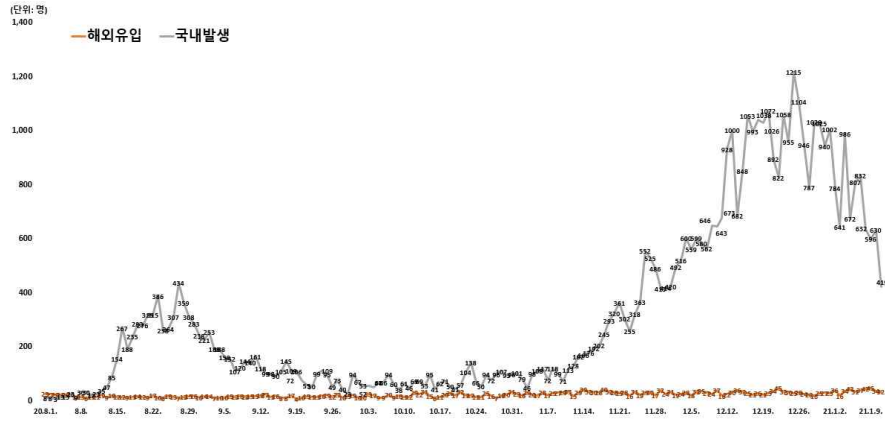
구분	위중증	( % )
계	395	( 100.0 )
80세 이상	95	( 24.1 )
70-79세	148	( 37.5 )
60-69세	113	( 28.6 )
50-59세	27	( 6.8 )
40-49세	7	( 1.8 )
30-39세	4	( 1.0 )
20-29세	1	( 0.3 )
10-19세	0	( 0.0 )
0-9세	0	( 0.0 )

\* 위중증 : 고유량(high flow) 산소요법, 인공호흡기, ECMO(체외막산소공급), CRRT(지속적신대체요법) 등으로 격리 치료 중인 환자  
 ※ 상기 통계는 모두 추후 역학조사 과정에서 변경될 수 있음

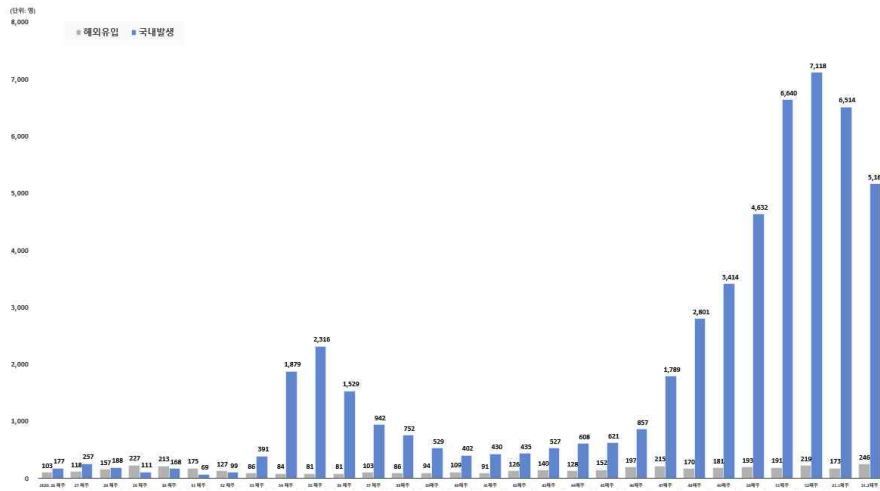


5 감염경로

< 감염경로 구분에 따른 일별 신규 확진자 현황 >



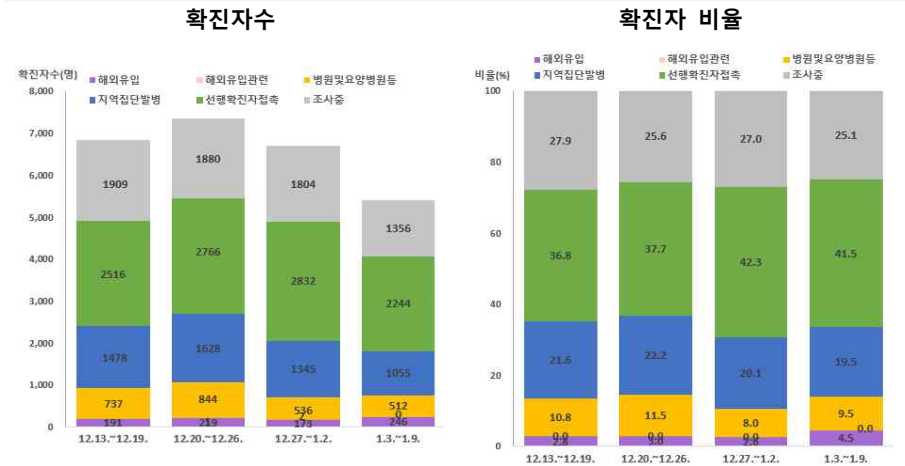
< 감염경로구분에 따른 주별 신규 확진자 현황 >



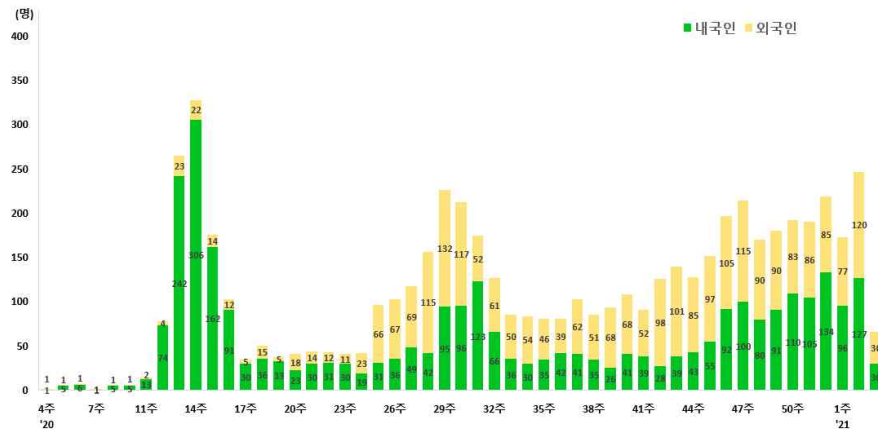
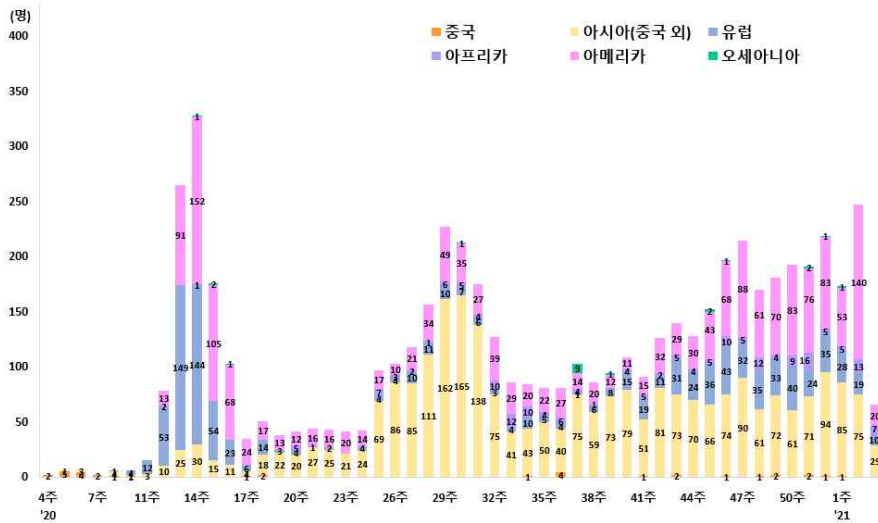
< 최근 2주간 ('20.12.29일 0시~'21.1.11일 0시까지 신고된 11,437명) 감염경로 구분 >



< 지난 4주간 주별 감염경로별 신규환자 발생 현황 >



< 해외유입 확진자 현황 >



< 주요 집단 발생 현황 >

지역	확진환자(단위: 명, %)								주요 집단 발생 사례(명)
	누계	해외유입	집단발생 관련			기타*	조사중	신규	
			소계	신천지 관련	집단 발생	해외유입 관련			
서울	21,604	698	8,093	8	8,004	81	7,241	5,572	141
부산	2,177	101	1,323	12	1,256	55	470	283	19
대구	8,063	114	5,986	4,512	1,467	7	1,099	864	11
인천	3,388	176	1,593	2	1,582	9	1,062	557	22
광주	1,364	99	998	9	983	6	154	113	24
대전	918	47	456	2	453	1	274	141	1
울산	826	67	610	16	590	4	92	57	14
세종	158	24	72	1	70	1	35	27	0
경기	17,058	1,212	6,292	29	6,190	73	5,981	3,573	147
강원	1,450	49	832	17	814	1	367	202	11
충북	1,397	77	737	6	724	7	371	212	10
충남	1,858	121	923	0	922	1	489	325	11
전북	938	89	611	1	610	0	149	89	7
전남	610	62	403	1	400	2	84	61	3
경북	2,669	112	1,861	565	1,296	0	428	268	4
경남	1,592	124	956	32	916	8	299	213	13
제주	487	30	282	0	281	1	111	64	2
검역	2,557	2,557	0	0	0	0	0	0	11
합계	69,114	5,759	32,028	5,213	26,558	257	18,706	12,621	451
	(%)	(8.3)	(46.3)	(7.5)	(38.4)	(0.4)	(27.1)	(18.3)	

< 대규모 집단 주요 발생 사례 >

- 성북구 사랑제일교회 관련(1,173명)  
\* 서울 646명, 경기 394명, 인천 52명 등
- 8.15일 서울도심 집회 관련(650명)  
\* 서울 142명, 경기 134명, 대구 103명 등
- 서울 강서구 댄스교습 관련(329명)
- 클럽 관련(277명)  
\* 서울 139명, 경기 59명, 인천 54명 등
- 용인시 우리제일교회 관련(221명)  
\* 경기 129명, 서울 77명, 인천 8명 등
- 리치웨이 관련(210명)  
\* 서울 122명, 경기 57명, 인천 24명 등
- 구로콜센터 관련(170명)  
\* 서울 99명, 경기 50명, 인천 19명 등
- 쿠팡물류센터 관련(152명)  
\* 경기 67명, 인천 61명, 서울 24명
- 광주방문판매모임 관련(150명)  
\* 광주 139명, 전남 8명 등
- 서울 노랑진 임용단기학원 관련(112명)
- 수도권 개척교회모임 관련(119명)  
\* 인천 57명, 서울 37명, 경기 25명

< 최근 발생 주요 사례 >

- 서울 강서구 종교시설 관련(258명)
- 서울 구로구 요양병원/요양원 관련(230명)
- 서울 용산구 건설현장 관련(123명)
- 서울 송파구 교정시설 관련(1,196명)
- 경기 부천시 요양병원 관련(168명)
- 경기 고양시 요양병원 관련(124명)
- 경기 이천시 물류센터 관련(124명)
- 경기 용인수지구 교회 관련(165명)
- 충북 괴로읍성곡초등학교 관련(38명)
- 충북 청주시 요양시설 관련(110명)
- 충남 당진시 종교시설 관련(197명)
- 충남 천안시 식품점/식당 관련(142명)
- 광주 광산구 요양병원 관련(115명)
- 전북 김제시 가나안요양원 관련(101명)
- 전북 순창군 요양병원 관련(96명)
- 대구 달성군 종교시설 관련(144명)
- 부산 영도구 노인건강센터 관련(91명)
- 울산 남구 요양병원 관련(246명)
- 울산 중구 선교단체 관련(148명)
- 경북 구미시 종교시설2 관련(126명)
- 제주 제주시 종교시설 관련(189명)

\* 신고사항 및 질병관리청 관리시스템에서 관리번호가 부여된 자료를 기준으로 함. 이에 따라, 특정 시점에 시도단위에서 자체 집계한 수치와는 상이할 수 있고, 이후 역학조사 진행 등에 따라 변경 가능 \* 확진자 접촉자 등 기타 사례 포함

6) 최근 2주간 검사 및 확진자 현황 (1.10. 0시 기준)

< 최근 2주간 검사 및 확진자 현황 >

발표일자 <sup>1)</sup>	검사일자	의심신고 검사자			검사 건수 <sup>5)</sup> (건)
		의심신고 검사자 수 <sup>2)</sup> (명)	신규 확진자 수 <sup>3)</sup> (명)	신규 확진자 수 비율 <sup>4)</sup> (%)	
12.28.(월)	12.27.(일)	31,894	807	2.53	91,024
12.29.(화)	12.28.(월)	59,873	1,045	1.75	187,328
12.30.(수)	12.29.(화)	61,343	1,050	1.71	215,207
12.31.(목)	12.30.(수)	54,358	967	1.78	223,438
1.1.(금)	12.31.(목)	55,438	1,027	1.85	194,975
1.2.(토)	1.1.(금)	33,480	820	2.45	88,876
1.3.(일)	1.2.(토)	38,040	657	1.73	110,240
주간 누계		334,426	6,373	1.91%	1,111,088
1.4.(월)	1.3.(일)	35,770	1,020	2.85	75,294
1.5.(화)	1.4.(월)	62,752	714	1.14	148,050
1.6.(수)	1.5.(화)	65,506	838	1.28	204,330
1.7.(목)	1.6.(수)	64,942	869	1.34	214,108
1.8.(금)	1.7.(목)	60,196	674	1.12	194,545
1.9.(토)	1.8.(금)	59,612	641	1.08	176,264
1.10.(일)	1.9.(토)	33,847	664	1.96	83,129
주간 누계		382,625	5,420	1.91%	1,095,720
총 누계 <sup>6)</sup>		4,723,463	68,663	1.45%	12,486,111

- (발표일자) 일자별 수치는 전날 0시~24시에 입력되어 당일 0시 기준으로 집계됨
- (의심신고 검사자 수) 의심환자 신고 후 검사를 진행한 건수(결과 양성신규 확진자 수)+결과 음성+검사 중로서 **중복 검사 건수는 포함하지 않음**  
\* '검사 중'은 '검사 진행 중인 건수'와 '결과 음성 입력 지연 건수'를 포함하고, **보고기관의 상황에 따라 변동될 수 있는 잠정 통계임**
- (신규 확진자 수) 당일 기준으로 검사 결과가 양성으로 확인된 건수
- (신규 확진자 수 비율) 당일 의심신고 검사자 수 대비 신규 확진자 수 비율(신규 확진자 수 ÷ 의심신고 검사자 수 x 100)
- (검사 건수) 검사 기관(의료기관, 검사전문기관, 수탁), 보건환경연구원으로부터 보고된 건수를 집계한 수치로서 **보고기관의 상황에 따라 변동될 수 있는 잠정 통계임**  
\* 신규 의심신고 검사, 확진자 경과 관찰 중 검사, 격리해제 검사, 취합검사대상 검사, 지자체 주관 일제검사, 의료기관·시설의 신규 입원·입소자 검사 등
- (총 누계 기준일) 의심신고 검사자 수 : '20.1.20.(최초 확진자 발생일), 검사 건수 : '20.2.7.(민간검사 시작일)

7) 수도권 임시선별검사소 익명검사 및 확진자 현황 (1.11. 0시 기준)

구분	임시선별 검사소 수 (개소) <sup>1)</sup>	익명검사(건)					확진자(명)
		계	비인도도말 PCR	타액 PCR	신속항원 검사	2차 비인도도말 PCR <sup>2)</sup>	
신규	0	13,821	13,807	0	14	0	78
서울	0	4,667	4,660	0	7	0	45
경기	0	8,009	8,002	0	7	0	32
인천	0	1,145	1,145	0	0	0	1
누계	144	966,069	948,551	4,235	13,241	42 <sup>3)</sup>	2,943
서울	56	485,477	480,695	1,485	3,283	14	1,537
경기	75	408,227	395,740	2,719	9,741	27	1,162
인천	13	72,365	72,116	31	217	1	244

- (임시선별검사소 수) 수도권(서울, 경기, 인천) 소재 임시선별검사소 설치·운영 실적
- (2차 비인도도말 PCR) 신속항원검사 결과 양성자에 대해 확진 검사 실시
- 양성 27건, 음성 15건

8) 최근 1주간 검사 및 확진자 현황 (1.5~1.11)

구분	1.5.	1.6.	1.7.	1.8.	1.9.	1.10.	1.11.	주간누계	총 누계
계	95,268	97,943	102,790	91,126	93,609	56,948	42,043	579,727	5,717,754
의심신고 검사자 수(명) <sup>1)</sup>	62,752	65,506	64,942	60,196	59,612	33,847 <sup>4)</sup>	28,222	375,077	4,751,685
임시선별검사소 검사 건수(건) <sup>2)</sup>	32,516	32,437	37,848	30,930	33,997	23,101	13,821	204,650	966,069
신규 확진자 수(명)	714	838	869	674	641	664 <sup>4)</sup>	451	4,851	69,114
임시선별검사소 확진자 수(명) <sup>3)</sup>	113	111	120	178	80	89 <sup>5)</sup>	78	769	2,943

- (의심신고 검사자 수) 의심환자 신고 후 검사를 진행한 건수(결과 양성(신규 확진자 수)+결과 음성+검사 중)로서 **중복 검사 건수는 포함하지 않음**
- (임시선별검사소 검사 건수) 수도권 임시선별검사소 익명검사를 통해 전일 보고된 건수를 집계한 수치로서 **중복 검사자를 포함할 수 있으며, 변동될 수 있는 잠정 통계임**
- (임시선별검사소 확진자 수) 익명검사 확진자는 신상정보 확인 및 역학조사 등을 진행하여 확진자 통계 반영
- (오류 정정) 지자체 오신고(중복)로 누계 정정(1.10. 0시 기준, 경기 -1)
- (오류 정정) 확진자 누락으로 보고 건수 정정(1.10. 0시 기준, 경기 +1)

## 붙임 2 | 코로나19 국외 발생 현황

### □ 누적발생 660,000명 이상 국가 및 주요감시 국가

<단위: 명>

구분	누적 발생		신규 발생		치명률 (%)	인구10만명당 발생자 수*
	확진자	사망자	확진자	사망자		
미국	21,761,186	365,886	313,516	3,599	1.68	6,574.38
인도	10,450,284	150,999	36,867	429	1.44	757.27
브라질	8,013,708	201,460	52,035	962	2.51	3,769.38
러시아	3,401,954	61,837	22,851	456	1.82	2,331.70
영국	3,017,413	80,868	59,937	1,035	2.68	4,443.91
프랑스	2,721,692	67,217	20,034	168	2.47	4,167.98
이탈리아	2,257,866	78,394	19,976	483	3.47	3,732.01
스페인 <sup>1</sup>	2,025,560	51,690	-	-	2.55	4,328.12
독일	1,908,527	40,343	16,946	465	2.11	2,277.48
콜롬비아	1,755,568	45,431	18,221	364	2.59	3,449.05
아르헨티나	1,703,352	44,273	13,346	151	2.60	3,768.48
멕시코	1,507,931	132,069	14,362	1,038	8.76	1,169.85
터키	1,502,780	22,631	9,537	181	1.51	1,782.66
폴란드	1,385,522	31,189	9,133	178	2.25	3,665.40
이란	1,280,438	56,100	5,924	82	4.38	1,524.33
남아프리카공화국	1,214,176	32,824	21,606	399	2.70	2,047.51
우크라이나	1,115,026	19,767	5,011	99	1.77	2,551.55
페루	1,029,471	38,145	2,781	96	3.71	3,119.61
네덜란드	866,235	12,307	7,383	139	1.42	5,065.70
체코	831,165	13,115	8,449	137	1.58	7,767.90
인도네시아	818,386	23,947	10,046	194	2.93	299.23
루마니아	668,202	16,592	4,423	86	2.48	3,480.22
벨기에 <sup>2</sup>	662,694	20,038	1,991	46	3.02	5,712.88
스웨덴 <sup>1</sup>	489,471	9,433	-	-	1.93	4,846.25
일본	280,775	3,996	7,621	64	1.42	221.96
카자흐스탄 <sup>1</sup>	207,711	2,845	-	-	1.37	1,104.85
말레이시아	133,559	542	2,451	5	0.41	412.22
중국	87,536	4,634	103	0	5.29	6.08
키르기스스탄	82,273	1,369	135	2	1.66	1,265.74
우즈베키스탄	77,572	617	42	1	0.80	231.56
싱가포르	58,865	29	29	0	0.05	997.71
호주	28,582	909	11	0	3.18	112.09
태국	10,298	67	457	0	0.65	14.75
베트남	1,513	35	1	0	2.31	1.55
대한민국	69,114	1,140	451	15	1.65	133.34

\* 국가별 총 인구수 : 유엔인구기금(UNFPA) '20년 기준, 대한민국 '20.11월 행정안전부 주민등록인구현황 기준

<sup>1</sup> WHO 집계방식에 따라 실제 발생 현황과 차이가 있을 수 있음(전일 대비 누적/신규 발생 업데이트 없음)

<sup>2</sup> WHO 집계방식에 따라 실제 발생 현황과 차이가 있을 수 있음(신규 발생은 전일 누적 발생 대비 신규 발생 수)

## 붙임 3 | 수도권 방역조치 요약표('21.1.4 ~ '21.1.17)

※ 청서 볼드체(밑줄)로 작성된 부분은 연말연시 특별방역대책 중 계속 적용되는 조치  
적서 볼드체(밑줄)로 작성된 부분은 추가로 강화·조정되는 조치

구분	수도권 (연말연시 특별방역 + 거리두기 2.5단계)
<b>① 모임·행사</b>	
사적 모임	<p><b>▶ 5명부터 사적 모임 금지</b></p> <p>* (제외) 거주공간이 동일한 가족 등이 모이는 경우, 아동, 노인, 장애인 돌봄에 필요한 경우, 임종 가능성이 있어 가족 등이 모이는 경우</p> <p><b>- 식당 등 다중이용시설에 5명 이상 예약 및 동반입장 금지</b></p>
	<p><b>▶ 결혼식·장례식·기념식 등 50인 이상 모임·행사 금지</b></p> <p>* 공무 및 기업의 필수 경영활동 제외, 시험은 분할된 공간 내 50인 미만이면 허용</p> <p><b>▶ 전시·박람회, 국제회의의 경우 시설 면적 16㎡당 1명으로 인원 제한, 50인 기준 미적용</b></p>
<b>② 다중이용시설 : 종점·일반관리시설 등</b>	
공통수칙	<p><b>▶ 마스크 착용, 출입자 명단 관리, 환기·소독</b></p> <p>(상점·마트·백화점은 출입자 명단 관리 제외)</p>
유흥시설 5종	<b>▶ 집합금지</b>
방문판매 등 직접판매홍보관	<b>▶ 집합금지</b>
노래연습장	<b>▶ 집합금지</b>
실내 스탠딩공연장	<b>▶ 집합금지</b>
식당	<p><b>▶ 21시~익일 05시까지 포장·배달만 허용</b></p> <p><b>▶ ① 테이블 간 1m 거리두기, ② 좌석/테이블 한 칸 띄우기, ③ 테이블 간 칸막이/가림막 설치 중 한 가지 준수(시설 면적 50㎡ 이상)</b></p> <p><b>▶ 뷔페의 경우 공용집게·접시수저 등 사용 전후 손소독제 또는 비닐장갑 사용 음식 담기 위한 대기 시 이용자 간 간격 유지</b></p> <p><b>▶ 브런치카페·베이커리카페*·패스트푸드점에서 커피·음료·디저트류만 주문하는 경우 포장·배달만 허용</b></p> <p>* 매장 내에서 불을 사용하여 직접 조리한 음식(파스타, 오믈렛 등)을 판매하는 곳</p>
카페(무인카페 포함)	<b>▶ 영업시간 전체 포장·배달만 허용</b>
홀덤편	<b>▶ 집합금지</b>



구분	수도권 (연말연시 특별방역 + 거리두기 2.5단계)
실내체육시설	▶ 집합금지
실외겨울스포츠시설 (스키장 빙상장 눈썰매장)	▶ 21시~익일 05시까지 운영중단 ▶ 수용인원의 1/3으로 인원제한 ▶ 장비대여, 탈의실 외 스키장 내 부대시설(식당·카페·오락실 등) 집합금지 ▶ 타 지역·스키장 간 셔틀버스 운행 중단 ▶ 장비·물품 대여 시 사전 예약제 운영 등 밀집도 완화 권고 ▶ 스키 강습 등 대면 프로그램 운영 축소 또는 자제 권고 ▶ 직원·단기 아르바이트생 공동 숙소의 다인실 최소화 권고
야외스크린골프장 (밀폐형)	▶ 집합금지
학원·교습소 (독서실 제외)	▶ 원칙적으로 집합금지, 다음과 같은 3가지 경우에만 운영 허용 ① 동시간대 교습인원*이 9인 이하인 학원·교습소(숙박시설 운영 금지), ② 2021학년도 대학 입시를 위한 교습, ③ 고용노동부 장관과 위탁계약을 하거나 과정 인정을 받은 직업능력개발훈련과정 * 동시간대에 시설 내 입장하는 이용자 수를 의미 ▶ 집합금지에서 제외되는 경우 ① 21시~익일 05시까지 운영 중단 ② 8m <sup>2</sup> 당 1명으로 인원 제한 또는 두 칸 띄우기 ③ 음식 섭취 금지(물·무알콜 음료는 허용) 준수
결혼식장	▶ 개별 결혼식당 50명 미만으로 인원 제한
장례식장	▶ 개별 장례식당 50명 미만으로 인원 제한
목욕장업	▶ 시설 면적 16m <sup>2</sup> 당 1명으로 인원 제한 ▶ 사우나·한증막·찜질시설 운영 금지 ▶ 음식 섭취 금지(물·무알콜 음료는 허용)
영화관	▶ 21시~익일 05시까지 운영 중단 ▶ 좌석 한 칸 띄우기 ▶ 음식 섭취 금지(물·무알콜 음료는 허용)
공연장	▶ 좌석 두 칸 띄우기 ▶ 음식 섭취 금지(물·무알콜 음료는 허용)
PC방	▶ 21시~익일 05시까지 운영 중단 ▶ 좌석 한 칸 띄우기(칸막이 있는 경우 제외) ▶ 음식 섭취 금지(칸막이 내에서 개별 섭취 시 제외, 물·무알콜 음료는 허용)

구분	수도권 (연말연시 특별방역 + 거리두기 2.5단계)
오락실·멀티방 등	▶ 21시~익일 05시까지 운영 중단 ▶ 음식 섭취 금지(물·무알콜 음료는 허용) ▶ 시설 면적 8m <sup>2</sup> 당 1명으로 인원 제한
독서실·스터디카페	▶ 21시~익일 05시까지 운영 중단 ▶ 음식 섭취 금지(칸막이 내에서 개별 섭취 시 제외, 물·무알콜 음료는 허용) ▶ 좌석 한 칸 띄우기(칸막이 있는 경우 제외) ▶ 단체룸은 50%로 인원 제한
놀이공원·워터파크	▶ 21시~익일 05시까지 운영 중단 ▶ 수용가능인원의 1/3로 인원 제한
이·미용업	▶ 21시~익일 05시까지 운영 중단 ▶ 8m <sup>2</sup> 당 1명으로 인원 제한 또는 두 칸 띄우기
백화점·대형마트	▶ 발열체크 등 증상 확인 ▶ 시식·시음·견본품 서비스 운영 금지 ▶ 집객행사 금지 ▶ 이용객 휴식공간(휴게실·의자) 이용 금지 ▶ 21시~익일 05시까지 운영 중단
백화점·대형마트 이외 종합소매업 (300m <sup>2</sup> 이상)	▶ 21시~익일 05시까지 운영 중단 ▶ 시식 코너 운영 중단
③ 기타 다중이용시설	
아파트 내 편의시설	▶ 운영 중단
주민센터	▶ 문화·교육 강좌 등 프로그램 중단
문화센터 등 평생교육기관	▶ 노래·관악기 교습 금지
숙박시설	▶ 객실 수의 2/3 이내로 예약 제한 ▶ 객실 내 정원 초과 인원 수용 금지 ▶ 파티를 위한 객실(이벤트룸 등) 운영 금지 ▶ 숙박시설 주관 파티·행사 개최 금지, 개인 주최 파티 금지 권고 ▶ 객실 정원관리 철저, 개인 파티 적발 시 퇴실 조치한다는 안내문 게시
파티룸	▶ 집합금지
국공립시설	▶ 경륜·경마·경정·카지노, 체육시설 운영 중단 ▶ 이외 시설은 수용인원의 30% 이내로 인원 제한
사회복지이용시설	▶ 이용인원 30% 이하로 제한(최대 50명)하는 등 방역 강화하며 운영, 지역 위험도 등에 따라 필요 시 휴관

구분	수도권 (연말연시 특별방역 + 거리두기 2.5단계)
<b>④ 일상 및 사회경제적 활동</b>	
마스크 착용 의무화	▶ 실내 전체 및 2m 이상 거리 유지가 안되는 실외에 의무화, 위반 시 과태료 부과
교통시설 이용	▶ 수도권 주민들의 여행, 출장 등 타 지역 방문 자제 강력 권고 ▶ 마스크 착용, 차량 내 음식섭취 금지(국제항공편 제외), KTX, 고속버스 등 50% 이내로 예매제한 권고(항공기 제외)
스포츠 관람	▶ 무관중 경기
등교	▶ 밀집도 1/3 준수
종교활동	▶ 비대면 예배·미사·법회·시일식 등 실시 * 비대면을 목적으로 필요한 촬영이나 진행을 위한 기술 인력, 일부 신도 등을 모두 포함하여 “전체 20명 이내”로 운영 ▶ 종교시설 주관 모임·식사 금지
직장근무	▶ 공공기관은 인원의 1/3 이상 재택근무 등 권고, 점심시간 시차운영제 등 적극 활용하고 모임·회식 자제 * 치안·국방·외교·소방·우편·방역·방송·산업 안전·코로나19 관련 지원 등의 업무를 수행하는 기관(인력)이나 개인정보 등 보안이 필요한 정보를 취급하는 기관(인력)은 제외 ▶ 민간기업 등도 인원의 1/3 이상(필수인원 제외한 인원 기준) 재택근무 등 근무형태 개선 권고 ▶ 콜센터, 유통물류센터 등 고위험사업장은 마스크 착용 등 방역수칙 의무화

**붙임 4 비수도권 방역조치 요약표('21.14 ~ '21.17)**

※ 청서 볼드체(밑줄)로 작성된 부분은 연말연시 특별방역대책 중 계속 적용되는 조치  
적서 볼드체(밑줄)로 작성된 부분은 추가로 강화·조정되는 조치

구분	비수도권 (연말연시 특별방역 + 거리두기 2단계)
<b>① 모임·행사</b>	
사적 모임	▶ <b>5명부터 사적 모임 금지</b> * (제외) 거주공간이 동일한 가족 등이 모이는 경우, 아동, 노인, 장애인 돌봄에 필요한 경우, 임종 가능성이 있어 가족 등이 모이는 경우 - <b>식당 등 다중이용시설에 5명 이상 예약 및 동반입장 금지</b>
기타 모임·행사	▶ 결혼식·장례식·기념식 등 100인 이상 모임·행사 금지 * 공무 및 기업의 필수 경영활동 제외, 시험은 분할된 공간 내 100인 미만이면 허용 ▶ 전시·박람회, 국제회의의 경우 시설 면적 4㎡당 1명으로 인원 제한, 100인 기준 미적용
<b>② 다중이용시설 : 중점·일반관리시설 등</b>	
공통수칙	▶ 마스크 착용, 출입자 명단 관리, 환기·소독 (상점·마트·백화점은 출입자 명단 관리 제외)
유흥시설 5종	▶ 집합금지
방문판매 등 직접판매홍보관	▶ 시설 면적 8㎡당 1명으로 인원 제한 ▶ 21시~익일 05시까지 운영 중단 ▶ 노래·음식 제공 금지(물·무알콜 음료는 허용)
노래연습장	▶ 21시~익일 05시까지 운영 중단 ▶ 시설 면적 4㎡당 1명 인원 제한 ▶ 음식 섭취 금지(물·무알콜 음료는 허용) ▶ 이용한 룸은 바로 소독, 30분 후 사용
실내 스탠딩공연장	▶ 21시~익일 05시까지 운영 중단 ▶ 좌석 배치하여 운영(스탠딩 금지), 좌석 간 1m 거리두기
식당	▶ 21시~익일 05시까지 포장·배달만 허용 ▶ ① 테이블 간 1m 거리두기, ② 좌석/테이블 한 칸 띄우기, ③ 테이블 간 칸막이/가림막 설치 중 한 가지 준수(시설 면적 50㎡ 이상) ▶ 뷔페의 경우 공용집게·접사수저 등 사용 전후 손소독제 또는 비닐장갑 사용, 음식 담기 위한 대기 시 이용자 간 간격 유지 ▶ 브런치카페·베이커리카페*, 패스트푸드점에서 커피·음료·디저트류만 주문하는 경우 포장·배달만 허용

구분	비수도권 (연말연시 특별방역 + 거리두기 2단계)
	* 매장 내에서 불을 사용하여 직접 조리한 음식(파스타, 오믈렛 등)을 판매하는 곳
카페(무인카페 포함)	▶ 영업시간 전체 포장·배달만 허용
홀덤편	▶ 집합금지
실내체육시설	▶ 21시~익일 05시까지 운영 중단 ▶ 음식 섭취 금지(물·무알콜 음료는 허용) ▶ 시설 면적 4㎡당 1명 인원 제한
실외겨울스포츠시설 (스키장 빙상장 눈썰매장)	▶ 21시~익일 05시까지 운영중단 ▶ 수용인원의 1/3으로 인원제한 ▶ 장비대여, 탈의실 외 스키장 내 부대시설(식당·카페·오락실 등) 집합금지 ▶ 타 지역·스키장 간 셔틀버스 운행 중단 ▶ 장비·물품 대여 시 사전 예약제 운영 등 밀집도 완화 권고 ▶ 스키 강습 등 대면 프로그램 운영 축소 또는 자제 권고 ▶ 직원·단기 아르바이트생 공동 숙소의 다인실 최소화 권고
학원·교습소 (독서실 제외)	▶ 음식 섭취 금지(물·무알콜 음료는 허용) ▶ 두 가지 방안 중 선택하여 준수 ① 시설 면적 8㎡당 1명으로 인원 제한 또는 두 칸 띄우기 ② 시설 면적 4㎡당 1명으로 인원 제한 또는 한 칸 띄우기 실시 하고 21시 이후 (익일 05시까지)운영 중단
결혼식장	▶ 개별 결혼식당 100명 미만으로 인원 제한
장례식장	▶ 개별 장례식당 100명 미만으로 인원 제한
목욕장업	▶ 시설 면적 8㎡당 1명으로 인원 제한 ▶ 음식 섭취 금지(물·무알콜 음료는 허용)
영화관	▶ 좌석 한 칸 띄우기 ▶ 음식 섭취 금지(물·무알콜 음료는 허용)
공연장	▶ 좌석 한 칸 띄우기 ▶ 음식 섭취 금지(물·무알콜 음료는 허용)
PC방	▶ 좌석 한 칸 띄우기(칸막이 있는 경우 제외)

구분	비수도권 (연말연시 특별방역 + 거리두기 2단계)
오락실·멀티방 등	▶ 음식 섭취 금지(칸막이 내에서 개별 섭취 시 제외, 물·무알콜 음료는 허용) ▶ 음식 섭취 금지(물·무알콜 음료는 허용) ▶ 시설 면적 8㎡당 1명으로 인원 제한
독서실·스터디카페	▶ 음식 섭취 금지(칸막이 내에서 개별 섭취 시 제외, 물·무알콜 음료는 허용) ▶ 좌석 한 칸 띄우기(칸막이 있는 경우 제외) ▶ 단체룸은 50%로 인원 제한
놀이공원·워터파크	▶ 수용가능인원의 1/3로 인원 제한
이·미용업	▶ 8㎡당 1명으로 인원 제한 또는 두 칸 띄우기
백화점·대형마트	▶ 발열체크 등 증상 확인 ▶ 시식·시음·견본품 서비스 운영 금지 ▶ 집객행사 금지 ▶ 이용객 휴식공간(휴게실·의자) 이용 금지
백화점·대형마트 이외 종합소매업 (300㎡ 이상)	▶ 마스크 착용 ▶ 주기적 환기·소독
② 기타 다중이용시설	
아파트 내 편의시설	▶ 운영 중단
주민센터	▶ 문화·교육 강좌 등 프로그램 중단
숙박시설	▶ 객실 수의 2/3 이내로 예약 제한 ▶ 객실 내 정원 초과 인원 수용 금지 ▶ 파티를 위한 객실(이벤트룸 등) 운영 금지 ▶ 숙박시설 주관 파티·행사 개최 금지, 개인 주최 파티 금지 권고 ▶ 객실 정원관리 철저, 개인 파티 적발 시 퇴실 조치한다는 안내문 게시
파티룸	▶ 집합금지
국공립시설	▶ 경륜·경마·경정·카지노 운영 중단

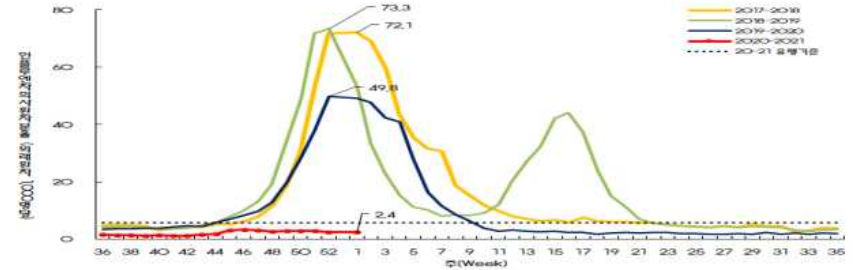
구분	비수도권 (연말연시 특별방역 + 거리두기 2단계)
사회복지이용시설	▶ 이외 시설은 수용인원의 30% 이내로 인원 제한
	▶ 이용인원 50% 이하로 제한(최대 100명)하는 등 방역 강화하며 운영, 지역 위험도 등에 따라 필요 시 휴관
<b>③ 일상 및 사회경제적 활동</b>	
마스크 착용 의무화	▶ 실내 전체 및 위험도 높은 실외 활동에 의무화, 위반 시 과태료 부과
교통시설 이용	▶ 마스크 착용, 차량 내 음식섭취 금지(국제항공편 제외)
스포츠 관람	▶ 10% 이내로 관중 입장
등교	▶ 밀집도 1/3 준수 (고교 2/3)
종교활동	▶ <b>비대면 예배·미사·법회·시일식 등 실시</b> * 비대면을 목적으로 필요한 촬영이나 진행을 위한 기술 인력, 일부 신도 등을 모두 포함하여 “전체 20명 이내”로 운영 ▶ 종교시설 주관 모임·식사 금지
직장근무	▶ 공공기관은 인원의 1/3 이상 재택근무 등 권고, 점심시간 시차운영제 등 적극 활용하고 모임·회식 자제 * 치안·국방·외교·소방·우편·방역·방송·산업안전·코로나19 관련 지원 등의 업무를 수행하는 기관(인력)이나 개인정보 등 보안이 필요한 정보를 취급하는 기관(인력)은 제외 ▶ 민간기업 등도 인원의 1/3 이상(필수인원 제외한 인원 기준) 재택근무 등 근무형태 개선 권고 ▶ 콜센터, 유통물류센터 등 고위험사업장은 마스크 착용 등 방역수칙 의무화

**붙임 5 | 인플루엔자 유행 현황 (21년 1주/12.27. ~ 1.2.)**

□ 인플루엔자 의사환자 발생현황 (외래환자 1,000명당 인플루엔자 의사환자 수)

구분	'20년 50주 (12.6~12.12.)	51주 (12.13~12.19.)	52주 (12.20~12.26.)	'21년 1주 (12.27~1.2.)
2020-2021절기	2.8명	2.8명	2.5명	<b>2.4명</b>
2019-2020절기	28.5명	37.5명	49.8명	<b>49.1명</b>

\* (자료원) 전국 인플루엔자 표본감시 기관(의원급 의료기관 199개소) 주간 단위 보고자료  
\* 인플루엔자 의사환자 : 38.0°C 이상의 갑작스런 발열과 더불어 기침 또는 인후통이 있는 자  
\* 2020-2021절기 유행주의보 발령 기준 : 5.8명 / 외래환자 1,000명



<최근 3년간 인플루엔자 의사환자 감시 현황>

□ 인플루엔자 바이러스 검출 현황

구분	'20년 50주 (12.6~12.12.)	51주 (12.13~12.19.)	52주 (12.20~12.26.)	'21년 1주 (12.27~1.2.)	
의원급 의료기관 인플루엔자 바이러스 검출률*	2020-2021절기	0.0% (0/110)	0.0% (0/100)	0.0% (0/65)	<b>0.0% (0/84)</b>
	2019-2020절기	16.2% (50/308)	25.9% (83/321)	35.1% (118/336)	<b>43.4% (126/290)</b>
검사전문 의료기관 인플루엔자 바이러스 검출률**	0.1% (2/2,645)	0.2% (4/2,504)	0.1% (2/2,286)	<b>0.1% (2/2,044)</b>	

\* 의원급 의료기관 52개소 외래환자 병원체 감시 결과 (인플루엔자 바이러스 검출 건수/호흡기 환자 검체 건수)  
\*\* 의원급 의료기관 바이러스 검출결과(84건) : 인플루엔자 0건, 리노바이러스 13건(15.5%), 보카바이러스 13건(15.5%), 아데노바이러스 7건(8.3%) 등  
\*\*\* 검사전문 의료기관 5개소 호흡기 검체 분석 결과 (인플루엔자 바이러스 검출 건수/호흡기 환자 검체 건수)



## 블임 6 감염병 보도준칙

○ 다음은 2020년 4월 28일, 한국기자협회·방송기자연합회·한국과학기자협회에서 제정한 「감염병 보도준칙」의 주요 내용으로, 감염병 관련 보도 시에 참고해 주시기 바랍니다.

### 감염병 보도준칙

#### ■ 전문

감염병이 발생했을 때 정확하고 신속한 정보는 국민의 생명 보호와 안전에 직결되는 만큼 무엇보다 정확한 사실에 근거해 보도해야 한다.

추측성 기사나 과장된 기사는 국민들에게 혼란을 야기한다는 점을 명심하고, 감염병을 퇴치하고 피해 확산을 막는데 우리 언론인도 다함께 노력한다. 감염병 관련 기사를 작성할 때는 반드시 전문가의 자문을 구한 뒤 작성하도록 하고, 과도한 보도 경쟁으로 피해자들의 사생활이 침해되지 않도록 최대한 노력한다. 우리 언론인은 감염병 관련 기사가 우리 사회에 미치는 영향력과 사회적 과장이 크다는 점을 이해하고 다음과 같이 원칙을 세워 지켜나가고자 한다.

#### ■ 기본 원칙

##### 1. 감염병 보도의 기본 내용

가. 감염병 보도는 해당 병에 취약한 집단을 알려주고, 예방법 및 행동수칙을 우선적, 반복적으로 제공한다.  
나. 감염병 치료에 필요한 의약품이나 장비 등을 갖춘 의료기관, 보건소 등에 대한 정보를 제공한다.  
다. 감염병 관련 의학적 용어는 일반인들이 이해하기 쉽게 전달한다.

##### 2. 신종 감염병의 보도

가. 발생 원인이나 감염경로 등이 불확실한 신종 감염병의 보도는 현재 의학적으로 밝혀진 것과 밝혀지지 않은 것을 명확하게 구분하여 전달한다.  
나. 현재의 불확실한 상황에 대해 의학학 분야 전문가의 의견을 제시하며, 추측, 과장 보도를 하지 않는다.  
다. 감염병 발생 최초 보도 시 질병관리청을 포함한 보건당국에 사실 여부를 확인하고 보도하며, 정보원 명기를 원칙으로 한다.

##### 3. 감염 가능성에 대한 보도

가. 감염 가능성은 전문가의 의견이나 연구결과 등 과학적 근거를 바탕으로 보도한다.  
나. 감염병의 발생률, 증가율, 치명률 등 백분율(%) 보도 시 실제 수치(건, 명)를 함께 전달한다.  
다. 감염의 규모를 보도할 때는 지역, 기간, 단위 등을 정확히 전달하고 환자수, 의심환자수, 병원체보유자수(감염인수), 접촉자수 등을 구분해 보도한다.

##### 4. 감염병 연구 결과 보도

가. 감염병의 새로운 연구결과 보도 시 학술지 발행기관이나 발표한 연구자의 관점이 연구기관, 의료계, 제약 회사의 특정 이익과 관련이 있는지, 정부의 입장을 일방적으로 지지하는지 확인한다.  
나. 감염병 관련 연구결과가 전체 연구중의 중간 단계인지, 최종 연구결과물인지 여부를 확인한 후 보도한다. (예: 임상시험 중인 약인지, 임상시험이 끝나고 시판 승인을 받은 약인지 구분해 보도)

##### 5. 감염인에 대한 취재·보도

가. 불확실한 감염병의 경우, 기사를 매개로 한 전파의 우려가 있기 때문에 감염인을 직접 대면 취재하지 않는다.  
나. 감염인은 취재만으로도 차별 및 낙인이 발생할 수 있으므로 감염인과 가족의 개인정보를 보호하고 사생활을 존중한다.  
다. 감염인에 대한 사진이나 영상을 취재·보도에 활용할 경우 본인 동의없이 사용하지 않는다.

##### 6. 의료기관 내 감염 보도

의료기관 내 감염 확산에 대한 취재·보도 시, 치료환경에 대한 불안감 및 혼란을 고려해 원인과 현상 상황에 대해 감염전문의가의 자문과 확인이 필요하다.

##### 7. 감염병 보도 시 주의해야 할 표현

가. 기사 제목에 폐닉, 대혼란, 대란, 공포, 창궐 등 과장된 표현 사용  
“국내 첫 환자 발생한 메르스 ‘치사율 40%’… 중동의 공포 465명 사망!”  
“해외여행 예약 0건…여행·호텔업계 코로나19 이어 '코리아 포비아' 악몽”

나. 기사 본문에 자극적인 수식어의 사용  
“지난 2013년 한국 사회를 혼란에 빠트렸던 ‘살인진드기’ 공포가 또다시 수면 위로 떠올랐다.”  
“온 나라에 사상 최악의 전염병 대재앙을 몰고 온 메르스(중동호흡기질환) 의심환자가 또 발생했다.”  
“‘코로나19’에 박살난 지역경제...” “공기업 역할해라”



다. 오인이 우려되는 다른 감염병과의 비교  
“야생진드기 에이즈보다 무섭네...물리면 사망위험 커”  
“전파력 메르스 ‘1000배’...홍콩독감 유입 땀 대재앙”

#### ■ 권고 사항

1. 감염병 발생시, 각 언론사는 특별취재팀을 구성해 감염병에 대한 충분한 사전 교육을 받지 않은 기자들이 부분별하게 현장에 접근하는 일이 없도록 해야 한다.
2. 감염병 발생시, 보건당국은 언론인을 포함한 특별대책반(T/F)을 구성해, 관련 정보가 국민들에게 신속하고 정확하게 전달되도록 해야 하고, 위험 지역 접근취체 시 공동취재단을 구성해 기자들의 안전 및 방역에 대비해야 한다.

#### ■ 별첨

**<참고1> 감염병 정보공개 관련 법령**  
**감염병의 예방 및 관리에 관한 법률 (약칭: 감염병예방법)**  
 제34조의2(감염병위기 시 정보공개)  
 ① 질병관리청장, 시·도지사 및 시장·군수·구청장은 국민의 건강에 위해가 되는 감염병 확산으로 인하여 「재난 및 안전관리 기본법」 제38조제2항에 따른 주의 이상의 위기경보가 발령되면 감염병 환자의 이동경로, 이동수단, 진료의료기관 및 접촉자 현황 등 국민들이 감염병 예방을 위하여 알아야 하는 정보를 정보통신망 게재 또는 보도자료 배포 등의 방법으로 신속히 공개하여야 한다. 다만, 성별, 나이, 그 밖에 감염병 예방과 관계없다고 판단되는 정보로서 대통령령으로 정하는 정보는 제외하여야 한다. <개정 2020. 3. 4., 2020. 8. 11., 2020. 9. 29.>  
 ② 질병관리청장, 시·도지사 및 시장·군수·구청장은 제1항에 따라 공개한 정보가 그 공개목적의 달성 등으로 공개될 필요가 없어진 때에는 지체 없이 그 공개된 정보를 삭제하여야 한다. <신설 2020. 9. 29.>  
 ③ 누구든지 제1항에 따라 공개된 사항이 다음 각 호의 어느 하나에 해당하는 경우에는 질병관리청장, 시·도지사 또는 시장·군수·구청장에게 서면이나 말로 또는 정보통신망을 이용하여 이의신청을 할 수 있다. <신설 2020. 3. 4., 2020. 8. 11., 2020. 9. 29.>  
 1. 공개된 사항이 사실과 다른 경우  
 2. 공개된 사항에 관하여 의견이 있는 경우  
 ④ 질병관리청장, 시·도지사 또는 시장·군수·구청장은 제3항에 따라 신청한 이의가 상당한 이유가 있다고 인정하는 경우에는 지체 없이 공개된 정보의 정정 등 필요한 조치를 하여야 한다. <신설 2020. 3. 4., 2020. 8. 11., 2020. 9. 29.>  
 ⑤ 제1항부터 제3항까지에 따른 정보공개 및 삭제와 이의신청의 범위, 절차 및 방법 등에 관하여 필요한 사항은 보건복지부령으로 정한다. <개정 2020. 3. 4., 2020. 9. 29.>  
 [본조신설 2015. 7. 6.]

**감염병의 예방 및 관리에 관한 법률 시행규칙 (약칭: 감염병예방법 시행규칙)**  
 제27조의4(감염병위기 시 정보공개 범위 및 절차 등)  
 ① 질병관리청장은 법 제34조의2제1항에 따라 정보를 공개하는 경우에는 감염병 위기상황, 감염병의 특성 및 역학적 필요성을 고려하여 공개하는 정보의 범위를 결정해야 한다. <개정 2020. 6. 4., 2020. 9. 11.>  
 ② 법 제34조의2제2항에 따라 서면으로 이의신청을 하려는 사람은 별지 제18호의5서식의 정보공개 이의신청서를 질병관리청장에게 제출해야 한다. <개정 2020. 6. 4., 2020. 9. 11.>  
 [본조신설 2016. 1. 7.]  
 [제27조의3에서 이동 <2020. 6. 4.>]

부 칙 <보건복지부령 제754호, 2020. 10. 7.>  
 이 규칙은 2020년 10월 13일부터 시행한다. 다만, 제31조제1항, 제42조제3제2항 및 별지 제30호의4서식의 개정규정은 공포한 날부터 시행한다.  
 출처: 한국기자협회(http://www.journalist.or.kr/news/section4.html?p\_num=17)

#### <참고2> 감염병 보도시 기본 항목

- 질병정보 (국내의 발생현황, 병원체, 감염경로, 잠복기, 증상, 진단, 치료, 환자관리, 예방수칙)
- 의심 및 확진환자 현황 (신고건수, 의심환자 건수, 확진환자 건수)
- 확진 환자 관련 (환자의 이동경로, 이동수단, 진료의료기관, 접촉자 현황 등)
- 국민행동요령 및 정부의 대책, 감염병 확산방지 및 피해최소화 위한 지역사회와 국민참여 등

#### ■ 부 칙

이 준칙은 2020년 4월 28일부터 시행하고, 이 준칙을 개정할 경우에는 제정 과정에 참여한 3개 언론단체 및 이 준칙에 동의한 언론단체로 개정위원회를 만들어 개정한다.

2020년 4월 28일  
 한국기자협회, 방송기자연합회, 한국과학기자협회

