 질병관리청		<h1>보 도 참 고 자 료</h1>	
배 포 일	2021. 1. 15. (총 28매)	담당부서	중앙방역대책본부 전략기획팀
팀 장	조 우 경	전 화	043-719-7680
담 당 자	최 상 미, 최 은 경		043-719-9365

코로나바이러스감염증-19 국내 발생 현황 (1월 15일)

- 질병관리청 중앙방역대책본부(본부장 : 정은경 청장)는 1월 15일 0시 기준으로, 국내 발생 신규 확진자는 484명, 해외유입 사례는 29명이 확인되어 총 누적 확진자 수는 71,241명(해외유입 5,869명)이라고 밝혔다.
- 의심신고 검사자 수는 52,716명, 수도권 임시선별검사소 검사 건수는 31,674(확진자 60명*)으로 총 검사 건수는 84,390건, 신규 확진자는 총 513명이다.
- * 익명검사 신규 확진자는 신상정보 확인 및 역학조사 등을 진행하여 확진자 통계에 반영
- 신규 격리해제자는 764명으로 총 56,536명(79.36%)이 격리해제되어, 현재 13,488명이 격리 중이다. 위중증 환자는 374명, 사망자는 22명으로 누적 사망자는 1,217명(치명률 1.71%)이다.

【국내 발생 확진자 현황(1.15일 0시 기준, '20.1.3일 이후 누계)】

구분	합계	서울	부산	대구	인천	광주	대전	울산	세종	경기	강원	충북	충남	전북	전남	경북	경남	제주
신규	484	122	45	10	23	5	3	6	4	180	13	7	3	6	14	21	21	1
누계	65,372 ¹⁾	21,471 ¹⁾	2,217	7,993	3,299	1,310	893	792	141	16,540	1,452	1,372	1,757	876	570	2,624	1,602	463

¹⁾ 역학조사 결과 추정 감염경로 수정(2건) : 해외유입(미국) → 국내발생(서울)(1.12. 0시 기준)

【해외유입 확진자 현황(1.15일 0시 기준, '20.1.3일 이후 누계)】

구분	합계	(추정)유입국가*						확인 단계		국적	
		중국	아시아 (중국 외)	유럽	아메리카	아프리카	오세 아니아	검역단계	지역사회	내국인	외국인
신규	29	0	7	0	16	6	0	5	24	22	7
누계	5,869 ¹⁾	34 (0.6%)	2,701 (46.0%)	1,009 (17.2%)	1,895 ¹⁾ (32.3%)	208 (3.5%)	22 (0.4%)	2,584 (44.0%)	3,285 ¹⁾ (56.0%)	3,211 (54.7%)	2,658 ¹⁾ (45.3%)

* 아시아(중국 외) : 필리핀 1명, 러시아 2명(1명), 인도네시아 2명, 아랍에미리트 2명, 아메리카 : 미국 16명(4명), 아프리카 : 남아프리카공화국 1명(1명), 나이지리아 1명(1명), 코트디부아르 4명 ※ 괄호 안은 외국인 수

¹⁾ 역학조사 결과 추정 감염경로 수정(아메리카 -2, 지역사회 -2, 외국인 -2) : 해외유입(미국) → 국내발생(1.12. 0시 기준)

【확진자 관리 현황*('20.1.3일 이후 누계)】

구분	격리해제	격리 중	위중증 환자**	사망자
1.14.(목) 0시 기준	55,772	13,761	380	1,195
1.15.(금) 0시 기준	56,536	13,488	374	1,217
변동	(+)764	(-)273	(-)6	(+)22

* 1월 14일 0시부터 1월 15일 0시 사이에 질병관리청으로 신고·접수된 자료 기준

** 위중증 : 고유량(high flow) 산소요법, 인공호흡기, ECMO(체외막산소공급), CRRT(지속적신대체요법) 등으로 격리 치료 중인 환자

※ 상기 통계는 모두 추후 역학조사 과정에서 변경될 수 있음

□ 1월 15일(0시 기준) 국내 주요 발생 현황은 다음과 같다.

※ 1페이지 0시 기준 통계, 지자체 자체 발표 자료와 집계시점 등의 차이로 일부 상이할 수 있으며, 향후 역학조사에 따라 분류 결과 변동 가능

○ 1월 15일 0시 기준 국내 발생 신규 확진자는 484명이며(최근 1주간 일 평균 523.3명), 수도권에서 325명(67.1%) 비수도권에서는 159명(32.9%)이 발생하였다.

(주간 : 1.9일~1.15일, 단위 : 명)

구분	전국	수도권 (서울, 인천, 경기)	충청권 (대전, 세종, 충남, 충북)	호남권 (광주, 전남, 전북)	경북권 (대구, 경북)	경남권 (부산, 울산, 경남)	강원권 (강원)	제주권 (제주)
1.15일(0시 기준)	484	325	17	25	31	72	13	1
주간 일 평균	523.3	352.0	32.0	25.4	30.0	69.1	12.3	2.4
주간 총 확진자 수	3,663	2,464	224	178	210	484	86	17

○ 수도권

(주간 : 1.9일~1.15일, 단위 : 명)

구분	1.9.	1.10.	1.11.	1.12.	1.13.	1.14.	1.15.	주간 일 평균	주간 누계
수도권	421	399	297	3481	357	317	325	352.0	2,464
서울	180	179	137	1651	148	131	122	151.7	1,062
인천	46	32	18	20	20	24	23	26.1	183
경기	195	188	142	163	189	162	180	174.1	1,219

- (서울 송파구 교정시설 관련) 격리자 추적검사 중 4명*이 추가 확진되어 현재까지 누적 확진자는 총 1,218명이다.

구분	계	종사자	수용자	가족	지인
1.13일 누계	1,214	27	1,166	20	1
금일 누계	1,218(+4)	27	1,170(+4)	20	1

* 출소('20.12.30.) 후 자가격리 중 확진 1명, 남부교도소 이송 후 확진 3명

- (서울 동대문구 역사 관련) 1월 4일 첫 확진자 발생 후 접촉자 조사 중 11명이 추가 확진되어 현재까지 누적 확진자는 총 12명*이다.
* (구분) 종사자 9명(지표포함), 가족 3명
- (인천 연수구 지인모임 관련) 1월 11일 첫 확진자 발생 후 접촉자 조사 중 14명이 추가 확진되어 현재까지 누적 확진자는 총 15명*이다.
* (구분) 동료 2명(지표포함), 지인 6명, 가족 7명
- (경기 오산시 교회 관련) 1월 10일 첫 확진자 발생 후 접촉자 조사 중 13명이 추가 확진되어 현재까지 누적 확진자는 총 14명*이다.
* (구분) 교인 9명, 가족 4명(지표포함), 기타 1명
- (경기 군포시 공장 관련) 1월 2일 이후 접촉자 추적관리 중 10명, 격리해제전 검사 결과 5명, 총 15명이 추가 확진되어 현재까지 누적 확진자는 총 90명*이다.
* (구분) 가족 6명(지표포함), 직원 66명(+11), 기타 6명(+3), 직원의 가족 12명(+1)
- (경기 용인시 수지구 교회 관련) 1월 12일 이후 접촉자 추적관리 중 30명이 추가 확진되어 현재까지 누적 확진자는 총 207명이다.

구분	계	환자 구분
① 수지구 교회	184(+7)	교인 140명(지표포함, +2), 가족 10명, 기타 31명(+5), 조사중 3명
② 직장1	11(+11)	동료 9명(+9), 가족 2명(+2)
③ 직장2	12(+12)	동료 10명(+10), 가족 2명(+2)

- (경기 양주시 육류가공업체 관련) 1월 10일 이후 접촉자 조사 중 18명이 추가 확진되어 현재까지 누적 확진자는 총 90명*이다.

구분	계	종사자	가족	지인
1.10일 누계	72	68	4	-
금일 누계	90(+18)	70(+2)	18(+14)	2(+2)

○ 강원권

(주간 : 1.9일~1.15일, 단위 : 명)

구분	1.9.	1.10.	1.11.	1.12.	1.13.	1.14.	1.15.	주간 일 평균	주간 누계
강원권	5	20	10	7	20	11	13	12.3	86

- (강원 원주시 직장동료 관련) 1월 5일 첫 확진자 발생 이후 접촉자 조사 중 11명이 추가 확진되어 현재까지 누적 확진자는 총 12명*이다.

* (구분) 가족 7명(지표포함), 동료 1명, 동료가족 3명, 지인 1명

○ 충청권

(주간 : 1.9일~1.15일, 단위 : 명)

구분	1.9.	1.10.	1.11.	1.12.	1.13.	1.14.	1.15.	주간 일 평균	주간 누계
충청권	61	42	20	25	24	35	17	32.0	224
대전	5	4	1	7	9	3	3	4.6	32
세종	-	-	-	1	-	2	4	1.0	7
충북	30	8	9	16	11	18	7	14.1	99
충남	26	30	10	1	4	12	3	12.3	86

- (충북 청주시 병원 관련) 1월 11일 첫 확진자 발생 이후 접촉자 조사 중 10명이 추가 확진되어 현재까지 누적 확진자는 총 11명*이다.

* (구분) 종사자 8명(지표환자), 가족 3명

- (충북 괴산군/음성군/진천군/안성시 병원 관련) 격리자 추적검사를 통해 4명이 추가 확진되어 현재까지 누적 확진자는 총 424명이다.

구분	계	환자 구분
① 괴산 병원	53	환자 41명(지표포함), 종사자 6명, 방문자 6명
② 음성 병원	192(+2)	환자 174명(+2), 종사자 18명
③ 진천 병원	131(+2)	환자 128명(+2), 종사자 3명
④ 안성 병원	48	환자 46명, 종사자 2명

○ 호남권

(주간 : 1.9일~1.15일, 단위 : 명)

구분	1.9.	1.10.	1.11.	1.12.	1.13.	1.14.	1.15.	주간 일 평균	주간 누계
호남권	24	27	33	20	10	39	25	25.4	178
광주	6	18	24	7	3	30	5	13.3	93
전북	13	6	6	11	7	3	6	7.4	52
전남	5	3	3	2	-	6	14	4.7	33

- (전북 남원시 병원 관련) 1월 12일 이후 접촉자 추적관리 중 6명이 추가 확진되어 현재까지 누적 확진자는 총 16명*이다.

* (구분) 환자 7명(지표포함, +2), 종사자 3명(+1), 가족 5명(+2), 기타 1명(+1)

○ 경북권

(주간 : 1.9일~1.15일, 단위 : 명)

구분	1.9.	1.10.	1.11.	1.12.	1.13.	1.14.	1.15.	주간 일 평균	주간 누계
경북권	32	46	14	25	35	27	31	30.0	210
대구	12	27	10	17	13	11	10	14.3	100
경북	20	19	4	8	22	16	21	15.7	110

- (대구 달서구 어린이집 관련) 1월 12일 첫 확진자 발생 이후 접촉자 조사 중 7명이 추가 확진되어 현재까지 누적 확진자는 총 8명*이다.

* (구분) 지표환자 1명, 종사자 7명

< 경북 상주시 BTJ열방센터 관련 환자 및 검사자 현황(1.14. 18시 기준) >

구분	대상/관련	양성자
계		729명(+16)
방문 추정자	3,000여명	227명(-2)*
추가 전파	9개 시도	502명(+18)

* 조사결과 관계 재분류

** 3,000여명 중 검사 결과 미등록자 1,138명(38.1%)

※ 향후 역학조사에 따라 분류 결과 변동 가능

○ 경남권

(주간 : 1.9일~1.15일, 단위 : 명)

구분	1.9.	1.10.	1.11.	1.12.	1.13.	1.14.	1.15.	주간 일 평균	주간 누계
경남권	48	85	43	83	88	65	72	69.1	484
부산	17	32	16	21	35	40	45	29.4	206
울산	8	34	14	7	11	9	6	12.7	89
경남	23	19	13	55	42	16	21	27.0	189

- (부산 수영구 교회 관련) 1월 3일 첫 확진자 발생 이후 접촉자 조사 중 21명이 추가 확진되어 현재까지 누적 확진자는 총 22명*이다.

* (구분) 교인 12명, 타 교회 교인 10명(지표포함)

- (부산 강서구 학교 관련) 1월 7일 첫 확진자 발생 이후 접촉자 조사 중 12명이 추가 확진되어 현재까지 누적 확진자는 총 13명*이다.

* (구분) 종사자 5명(지표포함), 학생 6명, 가족 1명, 기타 1명

- (경남 진주시 기도원 관련) 접촉자 조사 중 5명이 추가 확진되어 현재까지 누적 확진자는 총 85명*이다.

* (구분) 방문자 77명(지표포함, +2), 가족 3명, 지인 3명(+2), 기타 2명(+1)

(지역) 경남 65명(+3), 부산 11명(+1), 울산 3명(+1), 경기 2명, 인천/전남/대전/충남 각 1명

이 보도자료는 관련 발생 상황에 대한 정보를 신속 투명하게 공개하기 위한 것으로, 추가적인 역학조사 결과 등에 따라 수정 및 보완될 수 있음을 알려드립니다.

- <붙임> 1. 코로나19 국내 발생 현황
 2. 코로나19 국외 발생 현황
 3. 수도권 방역조치 요약표('21.1.4. ~ '21.1.17.)
 4. 비수도권 방역조치 요약표('21.1.4. ~ '21.1.17.)
 5. 「감염병 보도준칙」 (2020.4.28.)

- <별첨>
1. 코로나19-인플루엔자 동시유행 대비 대국민 행동 수칙
 2. 마스크 착용 권고 및 의무화 관련 홍보자료
 3. 코로나19 예방 손씻기 포스터
 4. 일상 속 유형별 슬기로운 방역생활 포스터 6종
 5. 코로나19 고위험군 생활수칙(대응지침 9판 부록5)
 6. 생활 속 거리 두기 행동수칙 홍보자료(3종)
 7. 마음 가까이 두기 홍보자료
 8. 생활 속 거리 두기 실천지침: 마스크 착용
 9. 생활 속 거리 두기 실천지침: 환경 소독
 10. 생활 속 거리 두기 실천지침: 어르신 및 고위험군
 11. 생활 속 거리 두기 실천지침: 건강한 생활 습관
 12. 자가격리 대상자 및 가족·동거인 생활수칙
 13. <입국자> 코로나19 격리주의 안내[내국인용]
 14. 잘못된 마스크 착용법

붙임 1 코로나19 국내 발생 현황

1 일일 확진자 현황 (1.15. 0시 기준, 71,241명)

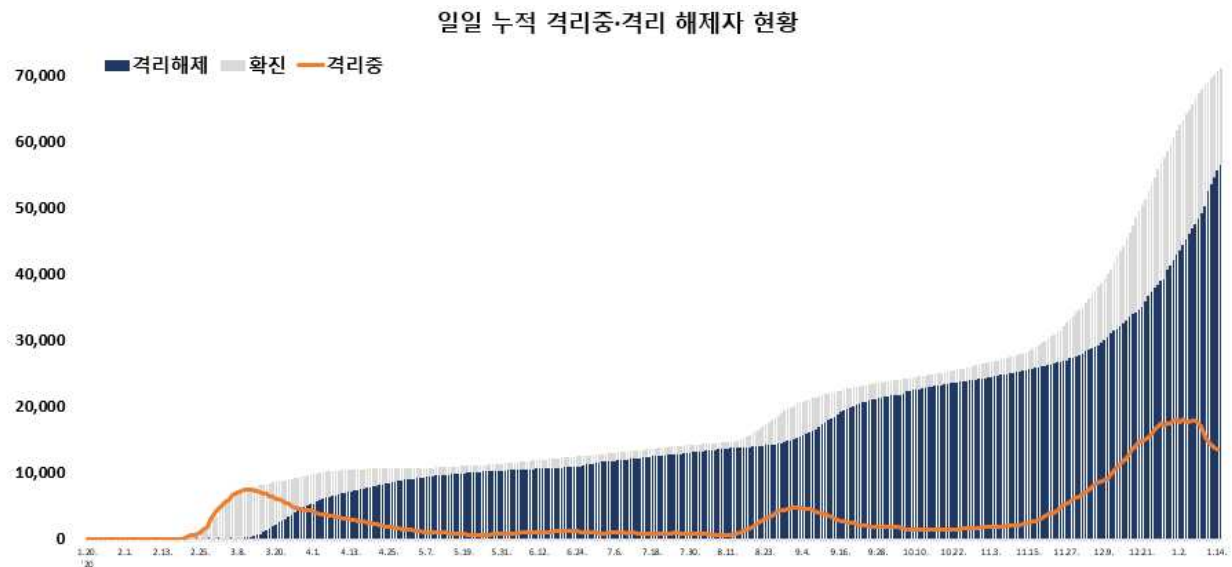
< 국내 신고 및 검사 현황* (20.1.3일 이후 누계) >

구 분	총 계**	결과 양성				검사 중	결과 음성
		확진자	격리해제	격리 중	사망		
1.14.(목) 0시 기준	4,925,359	70,728	55,772	13,761	1,195	169,742	4,684,889
1.15.(금) 0시 기준	4,978,075	71,241	56,536	13,488	1,217	162,323	4,744,511
변동	+52,716	+513	+764	-273	+22	-7,419	+59,622

* 1월 14일 0시부터 1월 15일 0시 사이에 질병관리청으로 신고·접수된 자료 기준
(국비 및 건강보험 급여 지원검사만 포함되며, 확진자의 격리해제 전 검사 등은 미포함)

** 검사 중 건수는 당일 검사 진행 중인 건수와 입력 지연(결과 음성 값) 건수 포함

※ 상기 통계는 모두 추후 역학조사 과정에서 변경될 수 있음



② 지역별 확진자 현황 (1.15. 0시 기준, 71,241명)

< 지역별 확진자 현황('20.1.3일 이후 누계) >

지역	금일신규		확진자누계	(%)	인구10만명당 발생률*
	국내발생	해외유입			
서울	122	5	22,183	(31.14)	227.90
부산	45	2	2,320	(3.26)	68.00
대구	10	1	8,109	(11.38)	332.82
인천	23	1	3,480	(4.88)	117.72
광주	5	1	1,412	(1.98)	96.93
대전	3	0	940	(1.32)	63.77
울산	6	0	860	(1.21)	74.98
세종	4	0	165	(0.23)	48.20
경기	180	6	17,791	(24.97)	134.27
강원	13	0	1,502	(2.11)	97.50
충북	7	2	1,451	(2.04)	90.72
충남	3	3	1,884	(2.64)	88.77
전북	6	0	967	(1.36)	53.21
전남	14	0	632	(0.89)	33.89
경북	21	2	2,741	(3.85)	102.95
경남	21	1	1,727	(2.42)	51.38
제주	1	0	493	(0.69)	73.50
검역	0	5	2,584	(3.63)	-
총합계	484	29	71,241	(100)	137.40

* 지역별 '20.1월 이후 누적 확진자수 / 지역별 인구 ('20.1월 행정안전부 주민등록인구현황 기준)

** 신고 기관 주소 환자 수에 대한 발생률로 실제 해당지역 발생률과 차이가 있음

< 지역별 격리 중, 격리해제, 사망자 현황*('20.1.3일 이후 누계) >

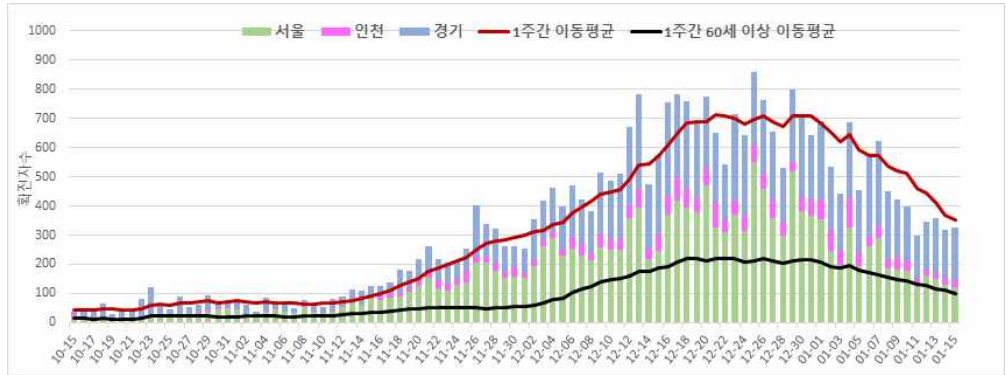
구분	합계	서울	부산	대구	인천	광주	대전	울산	세종	경기	강원	충북	충남	전북	전남	경북	경남	제주	검역
격리 중	13,488	5,411	456	197	616	266	92	129	15	3,743	285	410	275	114	86	308	321	48	716
격리해제	56,536	16,518	1,781	7,708	2,823	1,134	836	695	149	13,672	1,193	1,003	1,581	823	540	2,370	1,399	445	1,866
사망	1,217	254	83	204	41	12	12	36	1	376	24	38	28	30	6	63	7	0	2
합계	71,241	22,183	2,320	8,109	3,480	1,412	940	860	165	17,791	1,502	1,451	1,884	967	632	2,741	1,727	493	2,584

* 1월 14일 0시부터 1월 15일 0시 사이에 질병관리청으로 신고·접수된 자료 기준

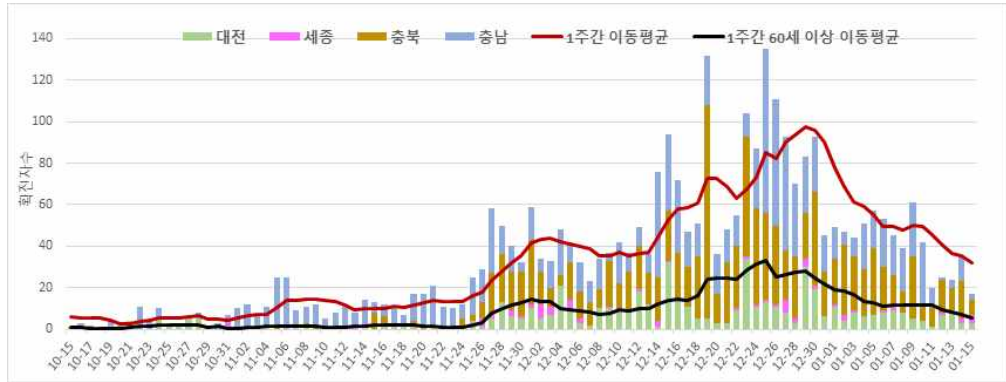
※ 상기 통계는 모두 추후 역학조사 과정에서 변경될 수 있음

< 권역별 확진자 발생 추이 >

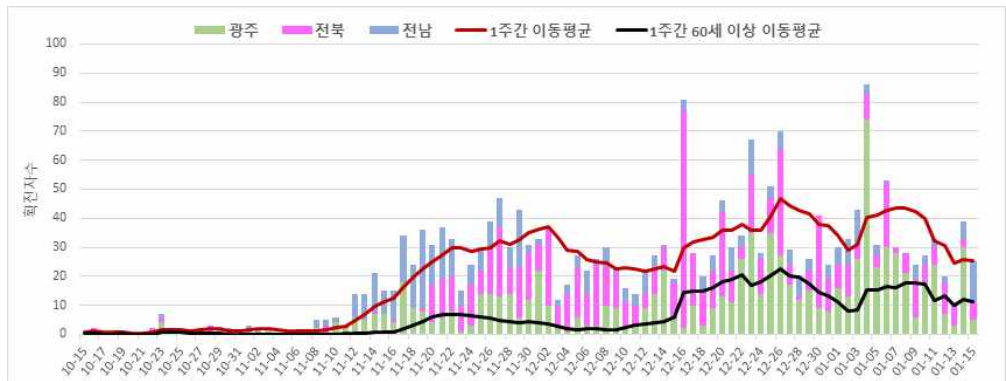
수도권
(서울, 인천, 경기)



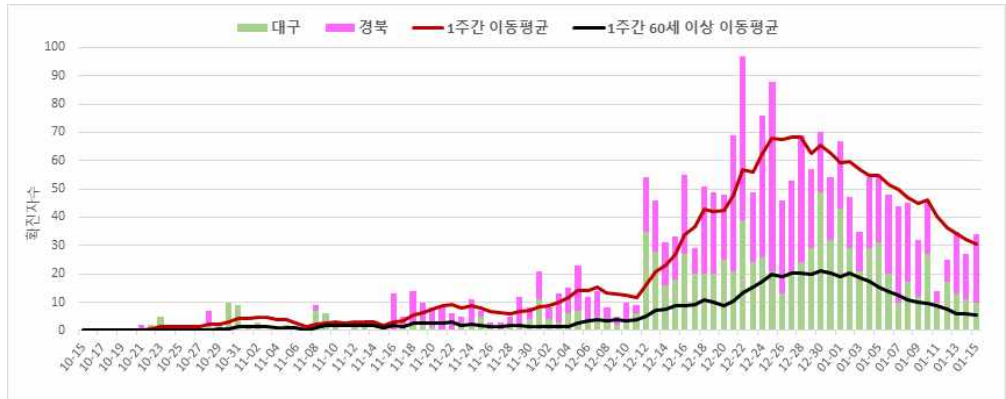
충청권
(대전, 세종, 충북, 충남)



호남권
(광주, 전북, 전남)

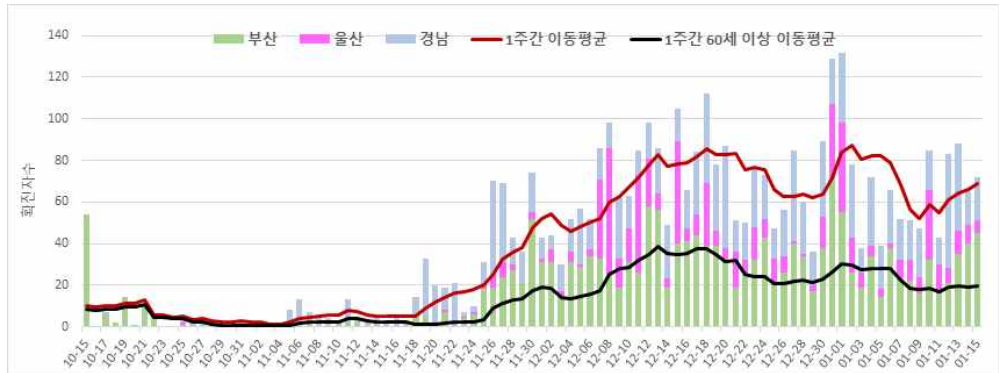


경북권
(대구, 경북)

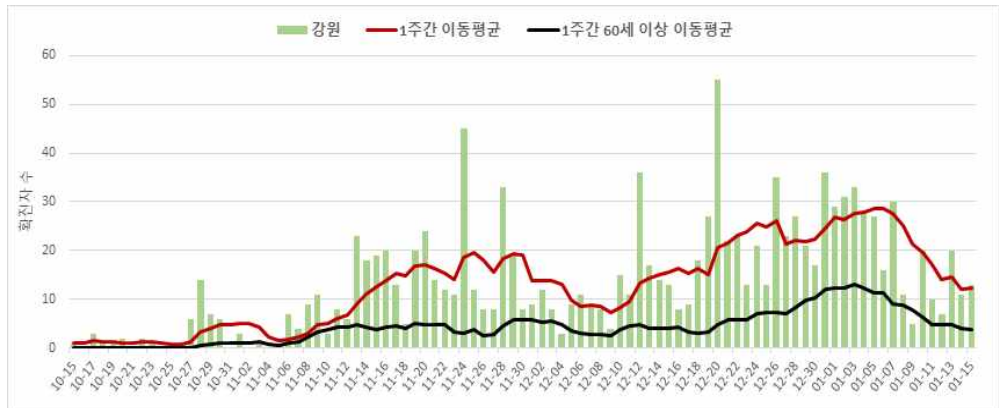


< 권역별 확진자 발생 추이 >

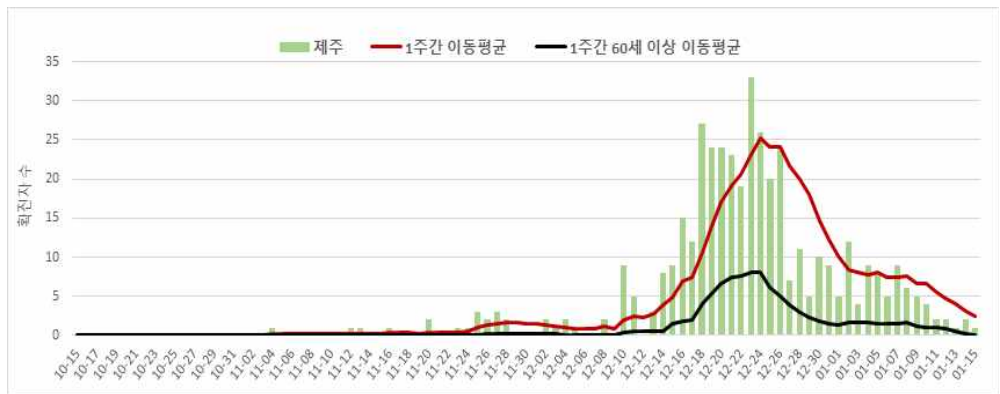
경남권
(부산, 울산, 경남)



강원권
(강원)



제주권
(제주)



③ **성별 · 연령별 확진자 현황** (1.15. 0시 기준, 71,241명)

< 확진자 성별, 연령별 발생현황 >

구 분		금일 신규 (%)	확진자누계 (%)	인구10만명당 발생률*
계		513 (100)	71,241 (100)	137.40
성별	남성	260 (50.68)	34,937 (49.04)	135.09
	여성	253 (49.32)	36,304 (50.96)	139.71
연령	80세 이상	11 (2.14)	3,554 (4.99)	187.13
	70-79	22 (4.29)	5,543 (7.78)	153.67
	60-69	91 (17.74)	11,249 (15.79)	177.31
	50-59	97 (18.91)	13,409 (18.82)	154.71
	40-49	81 (15.79)	10,185 (14.30)	121.40
	30-39	70 (13.65)	9,102 (12.78)	129.20
	20-29	62 (12.09)	11,067 (15.53)	162.60
	10-19	37 (7.21)	4,514 (6.34)	91.37
0-9	42 (8.19)	2,618 (3.67)	63.10	

* 성별·연령별 1월 이후 누적 확진자수 / 성별·연령별 인구('20.1월 행정안전부 주민등록인구현황 기준)

※ 역학조사 결과 변동 가능

④ **사망자 및 위중증 환자 현황** (1.15. 0시 기준)

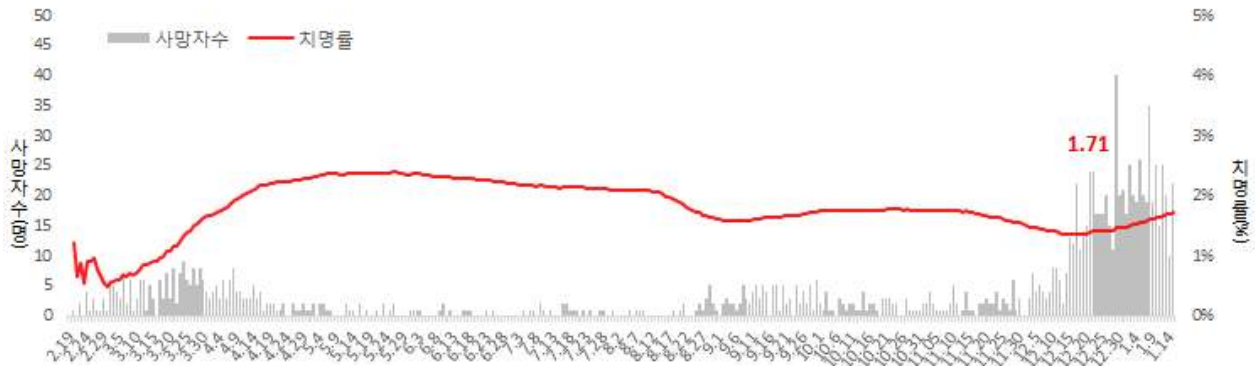
< 성별·연령별 사망현황 >

구 분		신규 사망 (%)	사망누계 (%)	치명률(%)
계		22 (100)	1,217 (100)	1.71
성별	남성	10 (45.45)	597 (49.06)	1.71
	여성	12 (54.55)	620 (50.94)	1.71
연령	80세 이상	12 (54.55)	684 (56.20)	19.25
	70-79	4 (18.18)	338 (27.77)	6.10
	60-69	3 (13.64)	142 (11.67)	1.26
	50-59	3 (13.64)	39 (3.20)	0.29
	40-49	0 (0.00)	9 (0.74)	0.09
	30-39	0 (0.00)	5 (0.41)	0.05
	20-29	0 (0.00)	0 (0.00)	0.00
	10-19	0 (0.00)	0 (0.00)	0.00
0-9	0 (0.00)	0 (0.00)	0.00	

* 치명률(%) = 사망자수 / 확진자수 × 100

※ 역학조사 결과 변동 가능

< 일별 사망자 현황 >



< 위중증 현황 >

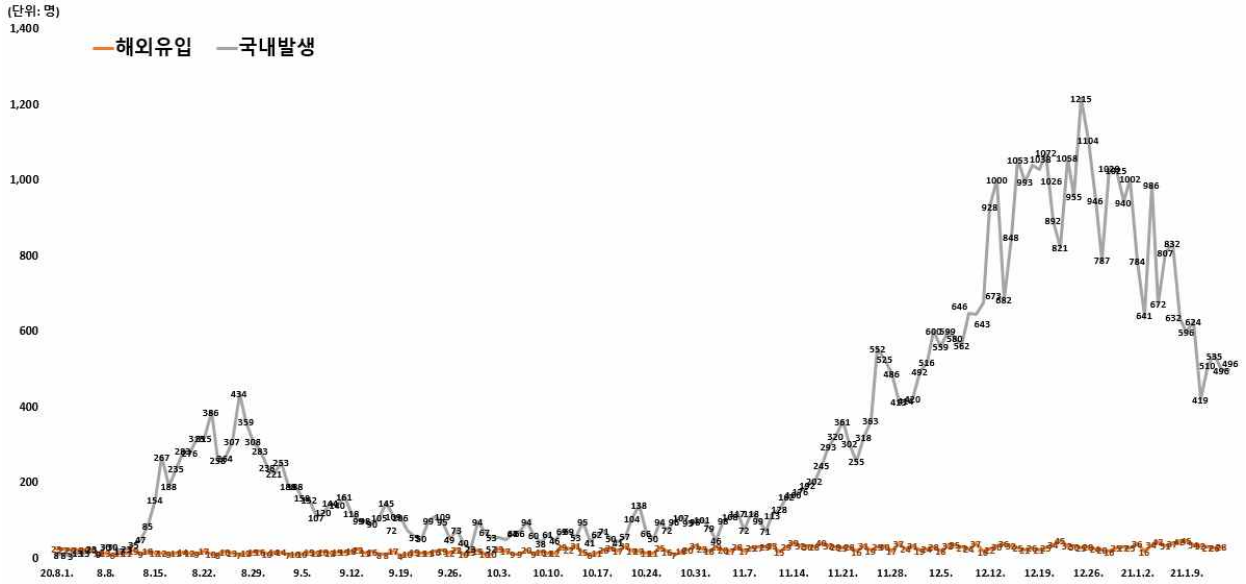
구분	1.2.	1.3.	1.4.	1.5.	1.6.	1.7.	1.8.	1.9.	1.10.	1.11.	1.12.	1.13.	1.14.	1.15.
계	361	355	351	386	411	400	404	409	401	395	390	374	380	374

구분	위중증	(%)
계	374	(100.0)
80세 이상	90	(24.1)
70-79세	145	(38.8)
60-69세	103	(27.5)
50-59세	24	(6.4)
40-49세	7	(1.9)
30-39세	4	(1.1)
20-29세	1	(0.3)
10-19세	0	(0.0)
0-9세	0	(0.0)

* 위중증 : 고유량(high flow) 산소요법, 인공호흡기, ECMO(체외막산소공급), CRRT(지속적신대체요법) 등으로 격리 치료 중인 환자
 ※ 상기 통계는 모두 추후 역학조사 과정에서 변경될 수 있음

5 감염경로

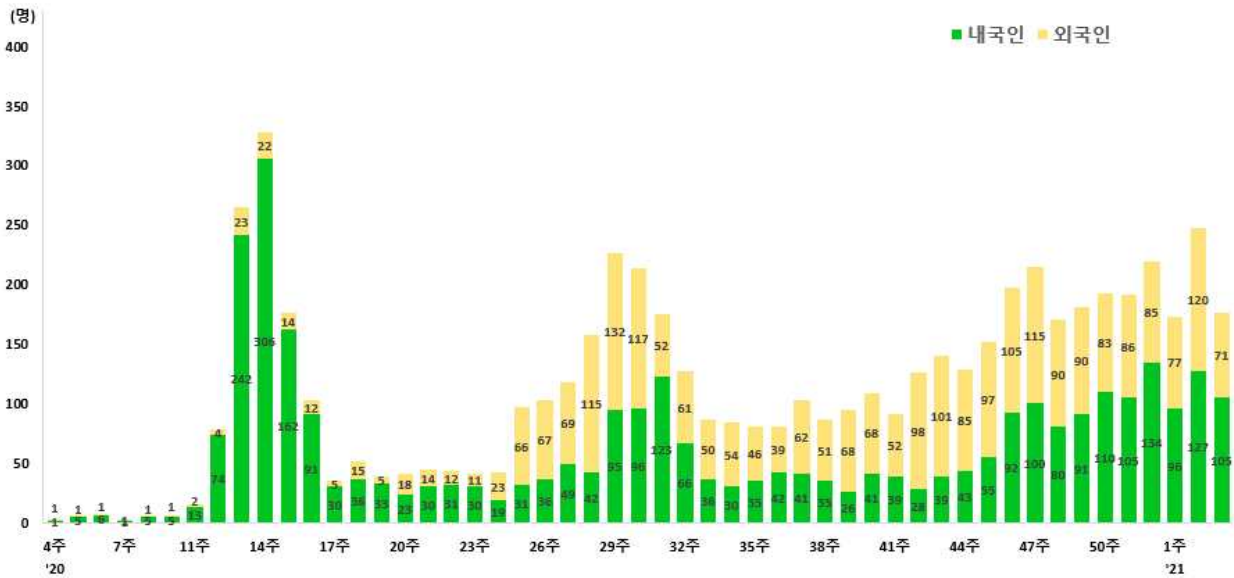
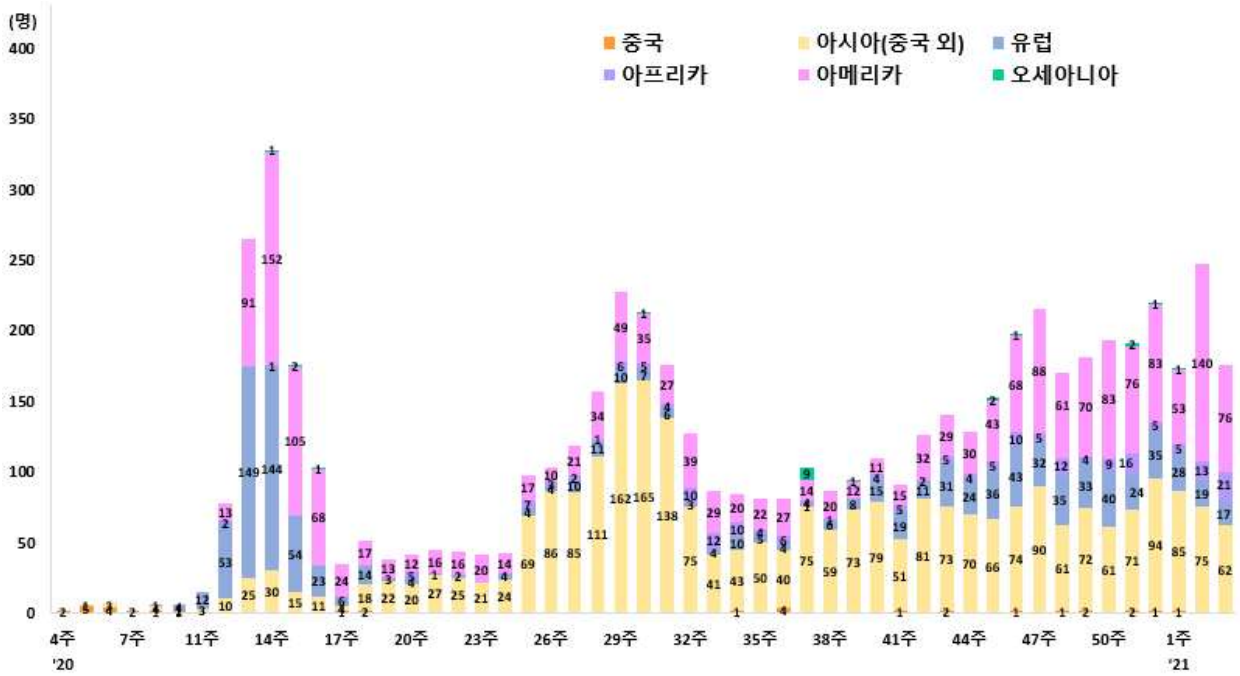
< 감염경로구분에 따른 일별 신규 확진자 현황 >



< 최근 2주간 ('21.1.2일 0시~'21.1.15일 0시까지 신고된 9,476명) 감염경로 구분 >



< 해외유입 확진자 현황 >



* 역학조사 결과 추정 감염경로 수정(아메리카 -2, 지역사회 -2, 외국인 -2) : 해외유입(미국) → 국내발생(1.12. 0시 기준)

< 주요 집단 발생 현황 >

지역	확진환자(단위: 명, %)									주요 집단 발생 사례(명)
	누계	해외유입	집단발생 관련				기타*	조사증	신규	
			소계	신천지 관련	집단 발생	해외유입 관련				
서울	22,183	712	8,234	8	8,145	81	7,470	5,767	127	<대규모 집단 주요 발생 사례> • 성북구 사랑제일교회 관련(1,173명) * 서울 646명, 경기 394명, 인천 52명 등 • 8.15일 서울도심 집회 관련(650명) * 서울 142명, 경기 134명, 대구 103명 등 • 서울 강서구 댄스교습 관련(329명) • 클럽 관련(277명) * 서울 139명, 경기 59명, 인천 54명 등 • 용인시 우리제일교회 관련(221명) * 경기 129명, 서울 77명, 인천 8명 등 • 리치웨이 관련(210명) * 서울 122명, 경기 57명, 인천 24명 등 • 구로콜센터 관련(170명) * 서울 99명, 경기 50명, 인천 19명 등 • 구광물류센터 관련(152명) * 경기 67명, 인천 61명, 서울 24명 • 광주방문판매모임 관련(150명) * 광주 139명, 전남 8명 등 • 서울 노량진 임용단기학원 관련(112명) • 수도권 개척교회모임 관련(119명) * 인천 57명, 서울 37명, 경기 25명 • 서울 용산구 건설현장 관련(123명) <최근 발생 주요 사례> • 서울 강서구 종교시설 관련(258명) • 서울 구로구 요양병원/요양원 관련(233명) • 서울 송파구 교정시설 관련(1,218명) • 경기 부천시 요양병원 관련(166명) • 경기 고양시 요양병원 관련(125명) • 경기 이천시 물류센터 관련(125명) • 경기 용인수지구 교회 관련(207명) • 충북 괴로읍성곡산교인양성회 관련(124명) • 충북 청주시 요양시설 관련(110명) • 충남 당진시 종교시설 관련(197명) • 충남 천안시 식품점/식당 관련(143명) • 광주 광산구 요양병원 관련(139명) • 전북 김제시 가나안요양원 관련(101명) • 전북 순창군 요양병원 관련(107명) • 대구 달성군 종교시설 관련(145명) • 경북 상주 BTJ열방센터 관련(729명) • 부산 영도구 노인건강센터 관련(94명) • 울산 남구 요양병원 관련(246명) • 울산 중구 선교단체 관련(156명) • 경북 구미시 종교시설2 관련(127명) • 제주 제주시 종교시설 관련(189명)
부산	2,320	103	1,357	12	1,290	55	544	316	47	
대구	8,109	116	6,010	4,512	1,491	7	1,112	871	11	
인천	3,480	181	1,658	2	1,647	9	1,070	571	24	
광주	1,412	102	1,048	9	1,033	6	146	116	6	
대전	940	47	462	2	459	1	283	148	3	
울산	860	68	629	16	609	4	103	60	6	
세종	165	24	74	1	72	1	39	28	4	
경기	17,791	1,251	6,566	29	6,463	74	6,253	3,721	186	
강원	1,502	50	860	17	842	1	385	207	13	
충북	1,451	79	770	6	757	7	379	223	9	
충남	1,884	127	932	0	931	1	498	327	6	
전북	967	91	643	1	642	0	141	92	6	
전남	632	62	407	1	404	2	102	61	14	
경북	2,741	117	1,905	565	1,340	0	448	271	23	
경남	1,727	125	1,054	32	1,012	10	330	218	22	
제주	493	30	287	0	286	1	113	63	1	
검역	2,584	2,584	0	0	0	0	0	0	5	
합계	71,241 (%)	5,869 (8.2)	32,896 (46.2)	5,213 (7.3)	27,423 (38.5)	260 (0.4)	19,416 (27.3)	13,060 (18.3)	513	

※ 신고사항 및 질병관리청 관리시스템에서 관리번호가 부여된 자료를 기준으로 함. 이에 따라, 특정 시점에 시도단위에서 자체 집계한 수치와는 상이할 수 있고, 이후 역학조사 진행 등에 따라 변경 가능 * 확진자 접촉자 등 기타 사례 포함

6 수도권 임시선별검사소 익명검사 및 확진자 현황 (1.15. 0시 기준)

구분	임시선별 검사소 수 (개소) ¹⁾	익명검사(건)					확진자(명)
		계	비인두도말 PCR	타액 PCR	신속항원 검사	2차 비인두도말 PCR ²⁾	
신규	0	31,674	31,450	0	224	0	60
서울	0	12,376	12,344	0	32	0	35
경기	0	14,528	14,337	0	191	0	23
인천	0	4,770	4,769	0	1	0	2
누계	144	1,098,623	1,080,522	4,235	13,824	42 ³⁾	3,231
서울	56	536,312	531,255	1,485	3,558	14	1,671
경기	75	471,763	458,974	2,719	10,043	27	1,299
인천	13	90,548	90,293	31	223	1	261

- 1) (임시선별검사소 수) 수도권(서울, 경기, 인천) 소재 임시선별검사소 설치·운영 실적
 2) (2차 비인두도말 PCR) 신속항원검사 결과 양성자에 대해 확진 검사 실시
 3) 양성 27건, 음성 15건

7 최근 1주간 검사 및 확진자 현황 (1.9~1.15)

구분	1.9.	1.10.	1.11.	1.12.	1.13.	1.14.	1.15.	주간누계	총 누계
계	93,609	56,948	42,043	94,537	92,392	87,625	84,390	551,544	6,076,698
의심신고 검사자 수(명) ¹⁾	59,612	33,847	28,222	62,400	58,227	53,047	52,716	348,071	4,978,075
임시선별검사소 검사 건수(건) ²⁾	33,997	23,101	13,821	32,137	34,165	34,578	31,674	203,473	1,098,623
신규 확진자 수(명)	641	657	451	537	561	524	513	3,884	71,241
임시선별검사소 확진자 수(명) ³⁾	80	89	78	68	110	50	60	535	3,231

- 1) (의심신고 검사자 수) 의심환자 신고 후 검사를 진행한 건수(결과 양성(신규 확진자 수)+결과 음성+검사 중)로서 중복 검사 건수는 포함하지 않음
 2) (임시선별검사소 검사 건수) 수도권 임시선별검사소 익명검사를 통해 전일 보고된 건수를 집계한 수치로서 중복 검사자를 포함할 수 있으며, 변동될 수 있는 잠정 통계임
 3) (임시선별검사소 확진자 수) 익명검사 확진자는 신상정보 확인 및 역학조사 등을 진행하여 확진자 통계 반영

붙임 2 | 코로나19 국외 발생 현황

□ 누적발생 660,000명 이상 국가 및 주요감시 국가

<단위: 명>

구분	누적 발생		신규 발생		치명률 (%)	인구10만명당 발생자 수*
	확진자	사망자	확진자	사망자		
미국	22,645,757	377,446	217,166	4,117	1.67	6,841.62
인도	10,512,093	151,727	16,946	198	1.44	761.75
브라질	8,195,637	204,690	64,025	1,110	2.50	3,854.96
러시아 [§]	3,471,053	63,370	-	-	1.83	2,379.06
영국 [§]	3,164,055	83,203	-	-	2.63	4,659.87
프랑스 [§]	2,760,259	68,419	-	-	2.48	4,227.04
이탈리아 [§]	2,303,263	79,819	-	-	3.47	3,807.05
스페인 [§]	2,137,220	52,683	-	-	2.47	4,566.71
독일 [§]	1,953,426	42,637	-	-	2.18	2,331.06
콜롬비아	1,816,082	46,782	14,179	331	2.58	3,567.94
아르헨티나	1,744,704	44,848	13,783	194	2.57	3,859.96
멕시코	1,556,028	135,682	14,395	1,314	8.72	1,207.16
터키 [§]	1,531,947	23,152	-	-	1.51	1,817.26
폴란드 [§]	1,404,905	32,074	-	-	2.28	3,716.68
이란	1,305,339	56,457	6,317	97	4.33	1,553.98
남아프리카공화국 [§]	1,259,748	34,334	-	-	2.73	2,124.36
우크라이나 [§]	1,130,839	20,214	-	-	1.79	2,587.73
페루	1,040,231	38,339	2,881	4	3.69	3,152.22
네덜란드 [§]	883,135	12,563	-	-	1.42	5,164.53
인도네시아	858,043	24,951	11,278	306	2.91	313.73
체코 [§]	855,600	13,656	-	-	1.60	7,996.26
루마니아 [§]	676,968	16,881	-	-	2.49	3,525.88
캐나다	674,473	17,233	6,292	147	2.56	1,789.05
벨기에 [§]	667,322	20,194	-	-	3.03	5,752.78
스웨덴 [§]	506,866	9,667	-	-	1.91	5,018.48
일본	302,623	4,233	5,308	88	1.40	239.23
카자흐스탄 [§]	210,976	2,885	-	-	1.37	1,122.21
말레이시아	144,518	563	2,985	4	0.39	446.04
중국	87,988	4,635	144	0	5.27	6.11
키르기스스탄 [§]	82,587	1,375	-	-	1.66	1,270.57
우즈베키스탄 [§]	77,716	618	-	-	0.80	231.99
싱가포르	58,984	29	38	0	0.05	999.73
호주	28,650	909	16	0	3.17	112.35
태국	11,262	69	271	2	0.61	16.13
베트남	1,521	35	1	0	2.30	1.56
대한민국	71,241	1,217	513	22	1.71	137.44

* 국가별 총 인구수 : 유엔인구기금(UNFPA) '20년 기준, 대한민국 '20.11월 행정안전부 주민등록인구현황 기준
 § WHO 집계방식에 따라 실제 발생 현황과 차이가 있을 수 있음(유럽·아프리카 지역 보고 없음, 누적수치 전일기준)

붙임 3 수도권 방역조치 요약표('21.1.4. ~ '21.1.17.)

※ 청서 볼드체(밑줄)로 작성된 부분은 연말연시 특별방역대책 중 계속 적용되는 조치
적서 볼드체(밑줄)로 작성된 부분은 추가로 강화·조정되는 조치

구분	수도권 (연말연시 특별방역 + 거리두기 2.5단계)
① 모임·행사	
사적 모임	<p>▶ 5명부터 사적 모임 금지</p> <p>* (제외) 거주공간이 동일한 가족 등이 모이는 경우, 아동, 노인, 장애인 돌봄에 필요한 경우, 임종 가능성이 있어 가족 등이 모이는 경우</p> <p>- 식당 등 다중이용시설에 5명 이상 예약 및 동반입장 금지</p>
기타 모임·행사	<p>▶ 결혼식·장례식·기념식 등 50인 이상 모임·행사 금지</p> <p>* 공무 및 기업의 필수 경영활동 제외, 시험은 분할된 공간 내 50인 미만이면 허용</p> <p>▶ 전시·박람회, 국제회의의 경우 시설 면적 16㎡당 1명으로 인원 제한, 50인 기준 미적용</p>
② 다중이용시설 : 중점·일반관리시설 등	
공통수칙	▶ 마스크 착용, 출입자 명단 관리, 환기·소독 (상점·마트·백화점은 출입자 명단 관리 제외)
유흥시설 5종	▶ 집합금지
방문판매 등 직접판매홍보관	▶ 집합금지
노래연습장	▶ 집합금지
실내 스탠딩공연장	▶ 집합금지
식당	<p>▶ 21시~익일 05시까지 포장·배달만 허용</p> <p>▶ ① 테이블 간 1m 거리두기, ② 좌석/테이블 한 칸 띄우기, ③ 테이블 간 칸막이/가림막 설치 중 한 가지 준수(시설 면적 50㎡ 이상)</p> <p>▶ 뷔페의 경우 공용집게·접사·수저 등 사용 전후 손소독제 또는 비닐장갑 사용, 음식 담기 위한 대기 시 이용자 간 간격 유지</p> <p>▶ 브런치카페·베이커리카페*·패스트푸드점에서 커피·음료·디저트류만 주문하는 경우 포장·배달만 허용</p> <p>* 매장 내에서 불을 사용하여 직접 조리한 음식(파스타, 오믈렛 등)을 판매하는 곳</p>
카페(무인카페 포함)	▶ 영업시간 전체 포장·배달만 허용
홀덤펍	▶ 집합금지

구분	수도권 (연말연시 특별방역 + 거리두기 2.5단계)
실내체육시설	▶ 집합금지
실외겨울스포츠시설 (스키장 빙상장 눈썰매장)	<ul style="list-style-type: none"> ▶ 21시~익일 05시까지 운영중단 ▶ 수용인원의 1/3으로 인원제한 ▶ 장비대여, 탈의실 외 스키장 내 부대시설(식당·카페·오락실 등) 집합금지 ▶ 타 지역-스키장 간 셔틀버스 운행 중단 ▶ 장비·물품 대여 시 사전 예약제 운영 등 밀집도 완화 권고 ▶ 스키 강습 등 대면 프로그램 운영 축소 또는 자제 권고 ▶ 직원·단기 아르바이트생 공동 숙소의 다인실 최소화 권고
야외스크린골프장 (밀폐형)	▶ 집합금지
학원·교습소 (독서실 제외)	<ul style="list-style-type: none"> ▶ 원칙적으로 집합금지, 다음과 같은 3가지 경우에만 운영 허용 <ul style="list-style-type: none"> ① 동시간대 교습인원*이 9인 이하인 학원·교습소(숙박시설 운영 금지), ② 2021학년도 대학 입시를 위한 교습, ③ 고용노동부 장관과 위탁계약을 하거나 과정 인정을 받은 직업능력개발훈련과정 * 동시간대에 시설 내 입장하는 이용자 수를 의미 ▶ 집합금지에서 제외되는 경우 ①21시~익일 05시까지 운영 중단 ② 8m당 1명으로 인원 제한 또는 두 칸 띄우기 ③ 음식 섭취 금지(물·무알콜 음료는 허용) 준수
결혼식장	▶ 개별 결혼식당 50명 미만으로 인원 제한
장례식장	▶ 개별 장례식당 50명 미만으로 인원 제한
목욕장업	<ul style="list-style-type: none"> ▶ 시설 면적 16㎡당 1명으로 인원 제한 ▶ 사우나·한증막·찜질시설 운영 금지 ▶ 음식 섭취 금지(물·무알콜 음료는 허용)
영화관	<ul style="list-style-type: none"> ▶ 21시~익일 05시까지 운영 중단 ▶ 좌석 한 칸 띄우기 ▶ 음식 섭취 금지(물·무알콜 음료는 허용)
공연장	<ul style="list-style-type: none"> ▶ 좌석 두 칸 띄우기 ▶ 음식 섭취 금지(물·무알콜 음료는 허용)
PC방	<ul style="list-style-type: none"> ▶ 21시~익일 05시까지 운영 중단 ▶ 좌석 한 칸 띄우기(칸막이 있는 경우 제외) ▶ 음식 섭취 금지(칸막이 내에서 개별 섭취 시 제외, 물·무알콜 음료는 허용)

구분	수도권 (연말연시 특별방역 + 거리두기 2.5단계)
오락실·멀티방 등	<ul style="list-style-type: none"> ▶ 21시~익일 05시까지 운영 중단 ▶ 음식 섭취 금지(물·무알콜 음료는 허용) ▶ 시설 면적 8㎡당 1명으로 인원 제한
독서실·스터디카페	<ul style="list-style-type: none"> ▶ 21시~익일 05시까지 운영 중단 ▶ 음식 섭취 금지(칸막이 내에서 개별 섭취 시 제외, 물·무알콜 음료는 허용) ▶ 좌석 한 칸 띄우기(칸막이 있는 경우 제외) ▶ 단체룸은 50%로 인원 제한
놀이공원·워터파크	<ul style="list-style-type: none"> ▶ 21시~익일 05시까지 운영 중단 ▶ 수용가능인원의 1/3로 인원 제한
이·미용업	<ul style="list-style-type: none"> ▶ 21시~익일 05시까지 운영 중단 ▶ 8㎡당 1명으로 인원 제한 또는 두 칸 띄우기
백화점·대형마트	<ul style="list-style-type: none"> ▶ 발열체크 등 증상 확인 ▶ 시식·시음·견본품 서비스 운영 금지 ▶ 집객행사 금지 ▶ 이용객 휴식공간(휴게실·의자) 이용 금지 ▶ 21시~익일 05시까지 운영 중단
백화점·대형마트 이외 종합소매업 (300㎡ 이상)	<ul style="list-style-type: none"> ▶ 21시~익일 05시까지 운영 중단 ▶ 시식 코너 운영 중단
③ 기타 다중이용시설	
아파트 내 편의시설	<ul style="list-style-type: none"> ▶ 운영 중단
주민센터	<ul style="list-style-type: none"> ▶ 문화·교육 강좌 등 프로그램 중단
문화센터 등 평생교육기관	<ul style="list-style-type: none"> ▶ 노래·관악기 교습 금지
숙박시설	<ul style="list-style-type: none"> ▶ 객실 수의 2/3 이내로 예약 제한 ▶ 객실 내 정원 초과 인원 수용 금지 ▶ 파티를 위한 객실(이벤트를 등) 운영 금지 ▶ 숙박시설 주관 파티·행사 개최 금지, 개인 주최 파티 금지 권고 ▶ 객실 정원관리 철저, 개인 파티 적발 시 퇴실 조치한다는 안내문 게시
파티룸	<ul style="list-style-type: none"> ▶ 집합금지
국공립시설	<ul style="list-style-type: none"> ▶ 경륜·경마·경정·카지노, 체육시설 운영 중단 ▶ 이외 시설은 수용인원의 30% 이내로 인원 제한
사회복지이용시설	<ul style="list-style-type: none"> ▶ 이용인원 30% 이하로 제한(최대 50명)하는 등 방역 강화하며 운영, 지역 위험도 등에 따라 필요 시 휴관

구분	수도권 (연말연시 특별방역 + 거리두기 2.5단계)
④ 일상 및 사회경제적 활동	
마스크 착용 의무화	▶ 실내 전체 및 2m 이상 거리 유지가 안되는 실외에 의무화, 위반 시 과태료 부과
교통시설 이용	▶ 수도권 주민들의 여행, 출장 등 타 지역 방문 자제 강력 권고 ▶ 마스크 착용, 차량 내 음식섭취 금지(국제항공편 제외), KTX, 고속버스 등 50% 이내로 예매제한 권고(항공기 제외)
스포츠 관람	▶ 무관중 경기
등교	▶ 밀집도 1/3 준수
종교활동	▶ 비대면 예배·미사·법회·시일식 등 실시 * 비대면을 목적으로 필요한 촬영이나 진행을 위한 기술 인력, 일부 신도 등을 모두 포함하여 “전체 20명 이내”로 운영 ▶ 종교시설 주관 모임·식사 금지
직장근무	▶ 공공기관은 인원의 1/3 이상 재택근무 등 권고, 점심시간 시차운영제 등 적극 활용하고 모임·회식 자제 * 치안·국방·외교·소방·우편·방역·방송·산업안전·코로나19 관련 지원 등의 업무를 수행하는 기관(인력)이나 개인정보 등 보안이 필요한 정보를 취급하는 기관(인력)은 제외 ▶ 민간기업 등도 인원의 1/3 이상(필수인원 제외한 인원 기준) 재택근무 등 근무형태 개선 권고 ▶ 콜센터, 유통물류센터 등 고위험사업장은 마스크 착용 등 방역수칙 의무화

붙임 4 비수도권 방역조치 요약표('21.1.4. ~ '21.1.17.)

※ 청서 볼드체(밑줄)로 작성된 부분은 연말연시 특별방역대책 중 계속 적용되는 조치
적서 볼드체(밑줄)로 작성된 부분은 추가로 강화·조정되는 조치

구분	비수도권 (연말연시 특별방역 + 거리두기 2단계)
① 모임·행사	
사적 모임	<p>▶ 5명부터 사적 모임 금지</p> <p>* (제외) 거주공간이 동일한 가족 등이 모이는 경우, 아동, 노인, 장애인 돌봄에 필요한 경우, 임종 가능성이 있어 가족 등이 모이는 경우</p> <p>- 식당 등 다중이용시설에 5명 이상 예약 및 동반입장 금지</p>
기타 모임·행사	<p>▶ 결혼식·장례식·기념식 등 100인 이상 모임·행사 금지</p> <p>* 공무 및 기업의 필수 경영활동 제외, 시험은 분할된 공간 내 100인 미만이면 허용</p> <p>▶ 전시·박람회, 국제회의의 경우 시설 면적 4㎡당 1명으로 인원 제한, 100인 기준 미적용</p>
② 다중이용시설 : 중점·일반관리시설 등	
공통수칙	▶ 마스크 착용, 출입자 명단 관리, 환기·소독 (상점·마트·백화점은 출입자 명단 관리 제외)
유흥시설 5종	▶ 집합금지
방문판매 등 직접판매홍보관	<p>▶ 시설 면적 8㎡당 1명으로 인원 제한</p> <p>▶ 21시~익일 05시까지 운영 중단</p> <p>▶ 노래·음식 제공 금지(물·무알콜 음료는 허용)</p>
노래연습장	<p>▶ 21시~익일 05시까지 운영 중단</p> <p>▶ 시설 면적 4㎡당 1명 인원 제한</p> <p>▶ 음식 섭취 금지(물·무알콜 음료는 허용)</p> <p>▶ 이용한 룸은 바로 소독, 30분 후 사용</p>
실내 스탠딩공연장	<p>▶ 21시~익일 05시까지 운영 중단</p> <p>▶ 좌석 배치하여 운영(스탠딩 금지), 좌석 간 1m 거리두기</p>
식당	<p>▶ 21시~익일 05시까지 포장·배달만 허용</p> <p>▶ ① 테이블 간 1m 거리두기, ② 좌석/테이블 한 칸 띄우기, ③ 테이블 간 칸막이/가림막 설치 중 한 가지 준수(시설 면적 50㎡ 이상)</p> <p>▶ 뷔페의 경우 공용집게·접사수저 등 사용 전후 손소독제 또는 비닐장갑 사용 음식 담기 위한 대기 시 이용자 간 간격 유지</p> <p>▶ 브런치카페·베이커리카페*, 패스트푸드점에서 커피·음료·디저트류만</p>

구분	비수도권 (연말연시 특별방역 + 거리두기 2단계)
	주문하는 경우 포장·배달만 허용 * 매장 내에서 불을 사용하여 직접 조리한 음식(파스타, 오믈렛 등)을 판매하는 곳
카페(무인카페 포함)	▶ 영업시간 전체 포장·배달만 허용
홀덤편	▶ 집합금지
실내체육시설	▶ 21시~익일 05시까지 운영 중단 ▶ 음식 섭취 금지(물·무알콜 음료는 허용) ▶ 시설 면적 4㎡당 1명 인원 제한
실외겨울스포츠시설 (스키장 빙상장 눈썰매장)	▶ 21시~익일 05시까지 운영중단 ▶ 수용인원의 1/3으로 인원제한 ▶ 장비대여, 탈의실 외 스키장 내 부대시설(식당·카페·오락실 등) 집합금지 ▶ 타 지역-스키장 간 셔틀버스 운행 중단 ▶ 장비·물품 대여 시 사전 예약제 운영 등 밀집도 완화 권고 ▶ 스키 강습 등 대면 프로그램 운영 축소 또는 자제 권고 ▶ 직원·단기 아르바이트생 공동 숙소의 다인실 최소화 권고
학원·교습소 (독서실 제외)	▶ 음식 섭취 금지(물·무알콜 음료는 허용) ▶ 두 가지 방안 중 선택하여 준수 ① 시설 면적 8㎡당 1명으로 인원 제한 또는 두 칸 띄우기 ② 시설 면적 4㎡당 1명으로 인원 제한 또는 한 칸 띄우기 실시 하고 21시 이후 (익일 05시까지)운영 중단
결혼식장	▶ 개별 결혼식당 100명 미만으로 인원 제한
장례식장	▶ 개별 장례식당 100명 미만으로 인원 제한
목욕장업	▶ 시설 면적 8㎡당 1명으로 인원 제한 ▶ 음식 섭취 금지(물·무알콜 음료는 허용)
영화관	▶ 좌석 한 칸 띄우기 ▶ 음식 섭취 금지(물·무알콜 음료는 허용)
공연장	▶ 좌석 한 칸 띄우기 ▶ 음식 섭취 금지(물·무알콜 음료는 허용)

구분	비수도권 (연말연시 특별방역 + 거리두기 2단계)
PC방	<ul style="list-style-type: none"> ▶ 좌석 한 칸 띄우기(칸막이 있는 경우 제외) ▶ 음식 섭취 금지(칸막이 내에서 개별 섭취 시 제외, 물·무알콜 음료는 허용)
오락실·멀티방 등	<ul style="list-style-type: none"> ▶ 음식 섭취 금지(물·무알콜 음료는 허용) ▶ 시설 면적 8㎡당 1명으로 인원 제한
독서실·스터디카페	<ul style="list-style-type: none"> ▶ 음식 섭취 금지(칸막이 내에서 개별 섭취 시 제외, 물·무알콜 음료는 허용) ▶ 좌석 한 칸 띄우기(칸막이 있는 경우 제외) ▶ 단체룸은 50%로 인원 제한
놀이공원·워터파크	▶ 수용가능인원의 1/3로 인원 제한
이·미용업	▶ 8㎡당 1명으로 인원 제한 또는 두 칸 띄우기
백화점·대형마트	<ul style="list-style-type: none"> ▶ <u>발열체크 등 증상 확인</u> ▶ <u>시식·시음·견본품 서비스 운영 금지</u> ▶ <u>집객행사 금지</u> ▶ <u>이용객 휴식공간(휴게실·의자) 이용 금지</u>
백화점·대형마트 이외 종합소매업 (300㎡ 이상)	<ul style="list-style-type: none"> ▶ 마스크 착용 ▶ 주기적 환기·소독
② 기타 다중이용시설	
아파트 내 편의시설	▶ <u>운영 중단</u>
주민센터	▶ <u>문화·교육 강좌 등 프로그램 중단</u>
숙박시설	<ul style="list-style-type: none"> ▶ <u>객실 수의 2/3 이내로 예약 제한</u> ▶ <u>객실 내 정원 초과 인원 수용 금지</u> ▶ <u>파티를 위한 객실(이벤트를 등) 운영 금지</u> ▶ 숙박시설 주관 파티·행사 개최 금지, 개인 주최 파티 금지 권고 ▶ 객실 정원관리 철저, 개인 파티 적발 시 퇴실 조치한다는 안내문 게시
파티룸	▶ <u>집합금지</u>

구분		비수도권 (연말연시 특별방역 + 거리두기 2단계)
국공립시설		<ul style="list-style-type: none"> ▶ 경륜·경마·경정·카지노 운영 중단 ▶ 이외 시설은 수용인원의 30% 이내로 인원 제한
사회복지이용시설		<ul style="list-style-type: none"> ▶ 이용인원 50% 이하로 제한(최대 100명)하는 등 방역 강화하며 운영, 지역 위험도 등에 따라 필요 시 휴관
③ 일상 및 사회경제적 활동		
마스크 착용 의무화		<ul style="list-style-type: none"> ▶ 실내 전체 및 위험도 높은 실외 활동에 의무화, 위반 시 과태료 부과
교통시설 이용		<ul style="list-style-type: none"> ▶ 마스크 착용, 차량 내 음식섭취 금지(국제항공편 제외)
스포츠 관람		<ul style="list-style-type: none"> ▶ 10% 이내로 관중 입장
등교		<ul style="list-style-type: none"> ▶ 밀집도 1/3 준수 (고교 2/3)
종교활동		<ul style="list-style-type: none"> ▶ 비대면 예배·미사·법회·시일식 등 실시 * 비대면을 목적으로 필요한 촬영이나 진행을 위한 기술 인력, 일부 신도 등을 모두 포함하여 “전체 20명 이내”로 운영 ▶ 종교시설 주관 모임·식사 금지
직장근무		<ul style="list-style-type: none"> ▶ 공공기관은 인원의 1/3 이상 재택근무 등 권고, 점심시간 시차운영제 등 적극 활용하고 모임·회식 자제 * 치안·국방·외교·소방·우편·방역·방송·산업안전·코로나19 관련 지원 등의 업무를 수행하는 기관(인력)이나 개인정보 등 보안이 필요한 정보를 취급하는 기관(인력)은 제외 ▶ 민간기업 등도 인원의 1/3 이상(필수인원 제외한 인원 기준) 재택근무 등 근무형태 개선 권고 ▶ 콜센터, 유통물류센터 등 고위험사업장은 마스크 착용 등 방역수칙 의무화

붙임 5

감염병 보도준칙

○ 다음은 2020년 4월 28일, 한국기자협회·방송기자연합회·한국과학기자협회에서 제정한 「감염병 보도준칙」의 주요 내용으로, 감염병 관련 보도 시에 참고해 주시기 바랍니다.

감염병 보도준칙

■ 전문

감염병이 발생했을 때 정확하고 신속한 정보는 국민의 생명 보호와 안전에 직결되는 만큼 무엇보다 정확한 사실에 근거해 보도해야 한다.

추측성 기사나 과장된 기사는 국민들에게 혼란을 야기한다는 점을 명심하고, 감염병을 퇴치하고 피해 확산을 막는데 우리 언론인도 다함께 노력한다. 감염병 관련 기사를 작성할 때는 반드시 전문가의 자문을 구한 뒤 작성하도록 하고, 과도한 보도 경쟁으로 피해자들의 사생활이 침해되지 않도록 최대한 노력한다. 우리 언론인은 감염병 관련 기사가 우리 사회에 미치는 영향력과 사회적 파장이 크다는 점을 이해하고 다음과 같이 원칙을 세워 지켜나가고자 한다.

■ 기본 원칙

1. 감염병 보도의 기본 내용

- 가. 감염병 보도는 해당 병에 취약한 집단을 알려주고, 예방법 및 행동수칙을 우선적, 반복적으로 제공한다.
- 나. 감염병 치료에 필요한 의약품이나 장비 등을 갖춘 의료기관, 보건소 등에 대한 정보를 제공한다.
- 다. 감염병 관련 의학적 용어는 일반인들이 이해하기 쉽게 전달한다.

2. 신중 감염병의 보도

- 가. 발생 원인이나 감염경로 등이 불확실한 신중 감염병의 보도는 현재 의학적으로 밝혀진 것과 밝혀지지 않은 것을 명확하게 구분하여 전달한다.
- 나. 현재의 불확실한 상황에 대해 의과학 분야 전문가의 의견을 제시하며, 추측, 과장 보도를 하지 않는다.
- 다. 감염병 발생 최초 보도 시 질병관리청을 포함한 보건당국에 사실 여부를 확인하고 보도하며, 정보원 명기를 원칙으로 한다.

3. 감염 가능성에 대한 보도

- 가. 감염 가능성은 전문가의 의견이나 연구결과 등 과학적 근거를 바탕으로 보도한다.
- 나. 감염병의 발생률, 증가율, 치명률 등 백분율(%) 보도 시 실제 수치(건, 명)를 함께 전달한다.
- 다. 감염의 규모를 보도할 때는 지역, 기간, 단위 등을 정확히 전달하고 환자수, 의심환자수, 병원체보유자수(감염인수), 접촉자수 등을 구분해 보도한다.

4. 감염병 연구 결과 보도

- 가. 감염병의 새로운 연구결과 보도 시 학술지 발행기관이나 발표한 연구자의 관점이 연구기관, 의료계, 제약 회사의 특정 이익과 관련이 있는지, 정부의 입장을 일방적으로 지지하는지 확인한다.
- 나. 감염병 관련 연구결과가 전체 연구중의 중간 단계인지, 최종 연구결과물인지 여부를 확인한 후 보도한다. (예: 임상시험 중인 약인지, 임상시험이 끝나고 시판 승인을 받은 약인지 구분해 보도)

5. 감염인에 대한 취재·보도

- 가. 불확실한 감염병의 경우, 기사를 매개로 한 전파의 우려가 있기 때문에 감염인을 직접 대면 취재하지 않는다.
- 나. 감염인은 취재만으로도 차별 및 낙인이 발생할 수 있으므로 감염인과 가족의 개인정보를 보호하고 사생활을 존중한다.
- 다. 감염인에 대한 사진이나 영상을 취재·보도에 활용할 경우 본인 동의없이 사용하지 않는다.

6. 의료기관 내 감염 보도

의료기관 내 감염 확산에 대한 취재·보도 시, 치료환경에 대한 불안감 및 혼란을 고려해 원인과 현장 상황에 대해 감염전문의가의 자문과 확인이 필요하다.

7. 감염병 보도 시 주의해야 할 표현

- 가. 기사 제목에 패닉, 대혼란, 대란, 공포, 창궐 등 과장된 표현 사용
 “국내 첫 환자 발생한 메르스 ‘치사율 40%’ ... 중동의 공포 465명 사망!”
 “‘해외여행 예약 0건’...여행·호텔업계 코로나19 이어 ‘코리아 포비아’ 악몽”
- 나. 기사 본문에 자극적인 수식어의 사용
 “지난 2013년 한국 사회를 혼란에 빠트렸던 ‘살인진드기’ 공포가 또다시 수면 위로 떠올랐다.”
 “온 나라에 사상 최악의 전염병 대재앙을 몰고 온 메르스(중등호흡기질환) 의심환자가 또 발생했다.”
 “‘코로나19’에 박살난 지역경제... ‘공기업 역할해라’”

다. 오인이 우려되는 다른 감염병과의 비교
 “야생진드기 에이즈보다 무섭네...물리면 사망위험 커”
 “전파력 메르스 ‘1000배’ ...홍콩독감 유입 땀 대재앙”

■ 권고 사항

1. 감염병 발생시, 각 언론사는 특별취재팀을 구성해 감염병에 대한 충분한 사전 교육을 받지 않은 기자들이 무분별하게 현장에 접근하는 일이 없도록 해야 한다.
2. 감염병 발생시, 보건당국은 언론인을 포함한 특별대체반(T/F)를 구성해, 관련 정보가 국민들에게 신속하고 정확하게 전달되도록 해야 하고, 위험 지역 접근취재 시 공동취재단을 구성해 기자들의 안전 및 방역에 대비해야 한다.

■ 별첨

<참고1> 감염병 정보공개 관련 법령

감염병의 예방 및 관리에 관한 법률 (약칭: 감염병예방법)

제34조의2(감염병위기 시 정보공개)

- ① 질병관리청장, 시·도지사 및 시장·군수·구청장은 국민의 건강에 위해가 되는 감염병 확산으로 인하여 「재난 및 안전관리 기본법」 제38조제2항에 따른 주의 이상의 위기경보가 발령되면 감염병 환자의 이동경로, 이동수단, 진료의료기관 및 접촉자 현황 등 국민들이 감염병 예방을 위하여 알아야 하는 정보를 정보통신망 게재 또는 보도자료 배포 등의 방법으로 신속히 공개하여야 한다. 다만, 성별, 나이, 그 밖에 감염병 예방과 관계없다고 판단되는 정보로서 대통령령으로 정하는 정보는 제외하여야 한다. <개정 2020. 3. 4., 2020. 8. 11., 2020. 9. 29.>
 - ② 질병관리청장, 시·도지사 및 시장·군수·구청장은 제1항에 따라 공개한 정보가 그 공개목적의 달성 등으로 공개될 필요가 없어진 때에는 지체 없이 그 공개된 정보를 삭제하여야 한다. <신설 2020. 9. 29.>
 - ③ 누구든지 제1항에 따라 공개된 사항이 다음 각 호의 어느 하나에 해당하는 경우에는 질병관리청장, 시·도지사 또는 시장·군수·구청장에게 서면이나 말로 또는 정보통신망을 이용하여 이의신청을 할 수 있다. <신설 2020. 3. 4., 2020. 8. 11., 2020. 9. 29.>
 1. 공개된 사항이 사실과 다른 경우
 2. 공개된 사항에 관하여 의견이 있는 경우
 - ④ 질병관리청장, 시·도지사 또는 시장·군수·구청장은 제3항에 따라 신청한 이의가 상당한 이유가 있다고 인정하는 경우에는 지체 없이 공개된 정보의 정정 등 필요한 조치를 하여야 한다. <신설 2020. 3. 4., 2020. 8. 11., 2020. 9. 29.>
 - ⑤ 제1항부터 제3항까지에 따른 정보공개 및 삭제와 이의신청의 범위, 절차 및 방법 등에 관하여 필요한 사항은 보건복지부령으로 정한다. <개정 2020. 3. 4., 2020. 9. 29.>
- [본조신설 2015. 7. 6.]

감염병의 예방 및 관리에 관한 법률 시행규칙 (약칭: 감염병예방법 시행규칙)

제27조의4(감염병위기 시 정보공개 범위 및 절차 등)

- ① 질병관리청장은 법 제34조의2제1항에 따라 정보를 공개하는 경우에는 감염병 위기상황, 감염병의 특성 및 역학적 필요성을 고려하여 공개하는 정보의 범위를 결정해야 한다. <개정 2020. 6. 4., 2020. 9. 11.>
 - ② 법 제34조의2제2항에 따라 서면으로 이의신청을 하려는 사람은 별지 제18호의5서식의 정보공개 이의신청서를 질병관리청장에게 제출해야 한다. <개정 2020. 6. 4., 2020. 9. 11.>
- [본조신설 2016. 1. 7.]
 [제27조의3에서 이동 <2020. 6. 4.>]

부 칙 <보건복지부령 제754호, 2020. 10. 7.>

이 규칙은 2020년 10월 13일부터 시행한다. 다만, 제31조제1항, 제42조의3제2항 및 별지 제30호의4서식의 개정규정은 공포한 날부터 시행한다.

출처: 한국기자협회(http://www.journalist.or.kr/news/section4.html?p_num=17)

<참고2> 감염병 보도시 기본 항목

- 질병정보 (국내외 발생현황, 병원체, 감염경로, 잠복기, 증상, 진단, 치료, 환자관리, 예방수칙)
- 의심 및 확진환자 현황 (신고건수, 의심환자 건수, 확진환자 건수)
- 확진 환자 관련 (환자의 이동경로, 이동수단, 진료의료기관, 접촉자 현황 등)
- 국민행동요령 및 정부의 대책, 감염병 확산방지 및 피해최소화 위한 지역사회와 국민참여 등

■ 부 칙

이 준칙은 2020년 4월 28일부터 시행하고, 이 준칙을 개정할 경우에는 제정 과정에 참여한 3개 언론단체 및 이 준칙에 동의한 언론단체로 개정위원회를 만들어 개정한다.

2020년 4월 28일

한국기자협회, 방송기자연합회, 한국과학기자협회