 <b>질병관리청</b>		<h1>보 도 참 고 자 료</h1>	
배 포 일	2021. 2. 25. (총 12매)	담당부서	코로나19 예방접종 대응 추진단
팀 장	홍 정 익	전 화	043-719-8350
담 당 자	김 응 년		043-913-2209
	김 종 희	043-719-8371	

## 일상회복을 위한 코로나19 예방접종이 시작됩니다.

- ◇ 2월 26일(금)부터 요양병원, 요양시설 65세 미만 입원·입소자 및 종사자 28.9만 명 대상으로 아스트라제네카 백신 접종 시작
  - 요양병원은 의료기관에서 자체 접종, 요양시설은 보건소 방문팀 또는 시설별 계약된 의사가 시설을 방문하여 접종하거나 보건소에 내소하여 접종
- ◇ 2월 27일(토)부터 코로나19 환자 치료병원 종사자 5.5만 명을 대상으로 국제백신공급기구(COVAX) - 화이자백신 접종 시작
  - 중앙예방접종센터를 시작으로, 2주차에 권역예방접종센터로 확대 → 이후 자체접종으로 단계적 확대 시행
- ◇ 백신 및 대상기관의 특성에 따라 대상자 등록, 유통, 접종방식 등을 맞춤형으로 마련

- 코로나19 예방접종 대응 추진단(단장 정은경, 이하 추진단)은 **코로나19 예방접종이 2월 26일(금) 9시부터 전국 동시에 시작된다고 밝혔다.**
- 2월 26일에는 요양병원·요양시설 등의 만 65세 미만 입소자·종사자를 대상으로, 다음날인 27일부터는 코로나19 환자를 직접 치료하는 병원의 종사자를 대상으로 예방접종이 시행된다.
- 중증환자가 많이 방문하는 고위험의료기관과 코로나19 1차 대응요원은 대해서는 3월 초부터 접종을 받을 수 있다.

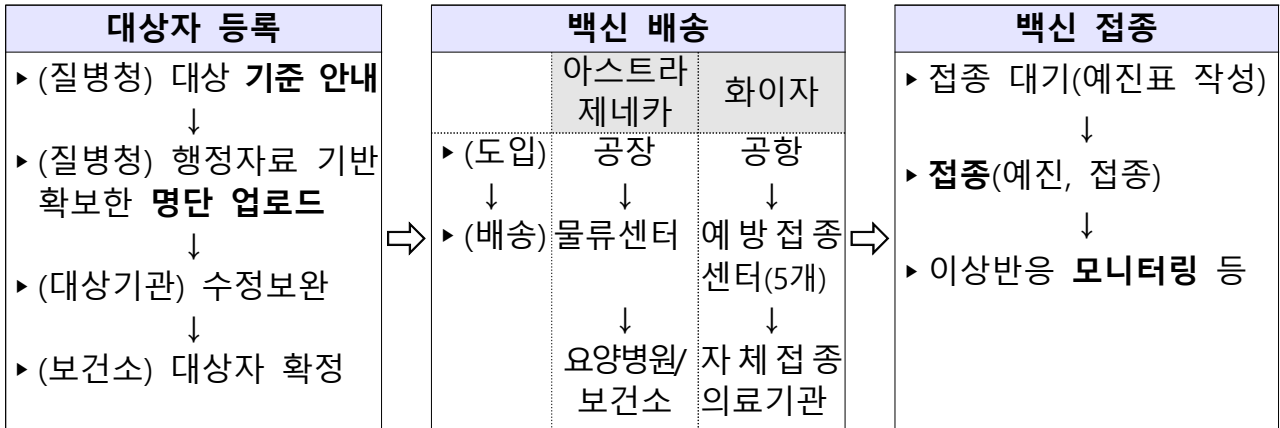
- 「코로나19 예방접종 2~3월 시행계획(2.15일)」의 일정에 따라 코로나19 예방접종관리시스템을 통해 접종 대상자 등록·동의 절차를 진행하였다.
- 우선 요양병원 1,657개소, 노인요양시설 등 4,146개소의 입원·입소자 및 종사자 중 28.9만 명이 접종에 동의하였으며, 동의율은 93.7%로 나타났다.
- 감염병전담병원, 거점전담병원, 중증환자 치료병상 운영 병원 등 코로나19 환자 치료병원 143개소와 35개소 생활치료센터 근무 의료인 중 5.5만 명이 접종에 동의하여, 동의율은 95.8% 수준으로 나타났다.
- 고위험의료기관 및 코로나19 1차 대응요원의 대상자 등록·확정 절차는 2월 말까지 진행되며, 접종 대상자 등록 현황 및 동의율은 확정 이후 투명하게 공개할 예정이다.

구분		2.20일 기준 동의인원(기관)			2.25일 기준 동의인원(기관)		
		기관수 (개소)	동의인원 (명)	동의율 (%)	기관수 (개소)	동의인원 (명)	동의율 (%)
총계		5,947	344,181	93.8	5,946	343,978	94.0
아스트라 제네카	소계	5,804	289,271	93.6	5,803	289,480	93.7
	요양병원	1,657	186,659	92.7	1,657	186,860	92.8
	노인요양시설, 정신요양·재활시설	4,147	102,612	95.5	4,146	102,620	95.5
화이자	코로나19 환자 치료병원	143	54,910	94.6	143	54,498	95.8

\* 대상자 일부 변동 가능(생활치료센터 제외)

- 추진단은 등록된 대상자들에 대한 원활한 접종 시행을 위해 백신 및 대상자의 특성에 따른 맞춤형 유통·접종 절차를 마련하였다.
- 요양병원·요양시설의 입원·입소자 및 종사자에게는 아스트라제네카 백신이 제공되며, 3월 중 1차 접종까지 완료할 예정이다.
  - SK바이오사이언스(위탁생산업체)에서 생산된 백신은 이천 물류센터에서 접종기관별 배분량에 맞게 재포장되어 오늘부터 4일間に 걸쳐 접종현장으로 배송된다.
    - 첫날(25일)은 05:50분부터 냉장유통차량 총 56대(163,000도즈)가 전국 보건소(257개소)·요양병원(292개소)으로 배송 시작하였으며, 28일까지 보건소 258개소, 요양병원 1,657개소로 배송 완료할 예정이다.
      - \* 이천물류센터의 마지막 차량은 09:00경 출발 (첫 배송임을 감안하여 안전한 상차 및 배송을 위해 통합관제센터에서 수송용기 온도 철저히 확인 후 출차)
  - 요양병원에는 물류센터에서 개별 요양병원으로 직접 배송되며, 요양시설 입소자·종사자에 대한 백신은 우선 보건소로 배송·보관되었다가 ①보건소(보건소방문팀 또는 시설별 계약의사)에서 백신을 가지고 시설을 방문하거나, ②대상자가 보건소 내원하여 접종을 진행하게 된다.
  - 요양병원은 백신 수령(2.25~28일) 후 약 5일 내에 접종을 완료하게 되며, 노인요양시설은 보건소와 합의된 일정에 따라 3월 중 1차 접종을 완료한다.

- 접종 첫날인 2.26일에는 전국 213개 요양시설의 5,266명의 입소자·종사자를 대상으로 접종을 시행하며, 2.25일 백신을 배송받은 292개 요양병원도 자체 접종계획에 따라 5일 내에 접종을 진행하게 된다.



□ **코로나19 치료병원 종사자에게는 국제백신공급기구(COVAX)를 통해 도입된 화이자 백신이 제공되며, 이들에 대한 접종은 3월 20일 까지 완료할 계획이다.**

○ 국제백신공급기구(COVAX)를 통해 도입된 화이자 백신은 국내 도입 즉시 공항에서 5개 예방접종센터로 백신이 1차 배송되며, 3.8일부터 예방접종센터에서 자체접종기관(82개 기관)으로 배송하게 된다.

\* (중앙) 국립중앙의료원(64.4천도즈), (권역) 순천향대 천안 병원(16.4천도즈), 양산 부산대병원(19.9천도즈), 조선대병원(10.5천도즈), (지역) 계명대 대구 동산병원(5.9천도즈)

○ 1주차에는 중앙예방접종센터에서 접종이 진행되며, 권역 및 지역예방접종센터 의료진에 대한 참관 및 교육을 제공한다. 2주차에는 권역예방접종센터로 확대 시행되며, 해당 권역 내 자체 접종 의료기관 의료진에 대한 참관 교육을 진행한다.

\* (1차 접종 기간) 중앙예방접종센터 2.27일 ~ / 권역·대구예방접종센터 3.3일 ~

- 접종 첫 날인 2월 27일에는 중앙예방접종센터에서 국립중앙의료원 종사자 199명과 수도권 코로나19 환자 치료병원 종사자 101명이 예방접종을 받을 예정이다.
- 그 이후에는 자체 접종 의료기관에 백신을 배송하여, 백신의 보관기간(해동 후 120시간) 내에 의료기관별 계획에 따라 접종을 진행한다.
- 고위험의료기관, 코로나19 1차 대응요원에 대한 접종은 대상자 등록 및 확정(~2월 말), 배송 계획 수립(~3.2일)을 거쳐 3월 초 대상기관으로 백신을 배송하고, 3월 중 1차 접종을 완료할 계획이다.
- 향후, 추진단은 「코로나19 예방접종 계획」을 기반으로 백신 공급량 확정 등 변동 사항을 반영하고, 예방접종전문위원회 심의를 거쳐 월별 시행계획을 마련하여 추진할 예정이다.
- 한편, 추진단은 코로나19 예방접종의 원활한 시행을 위해 접종 기관 및 접종인력 준비, 접종지침(매뉴얼) 마련·안내, 관련 시스템 구축을 진행하였다.
- 우선, 감염병전문병원에 중앙 및 권역예방접종센터를 설치\* 하여 초기 도입 백신의 접종, 예방접종센터 표준 모델 마련, 접종인력 교육 등의 역할을 부여하였다. 또한 대구·경북지역의 접근성을 고려하여 대구지역에 지역예방접종센터 1개소(계명대 대구 동산병원)를 조기 개소(2.10일)하였다.

\* (중앙, 2.1일 설치) 국립중앙의료원, (권역, 2.15일 설치) 순천향대 천안 병원, 양산 부산대병원, 조선대병원

- 자체접종하는 요양병원과 요양시설 방문접종 의료기관에 대한 **코로나19 예방접종 위탁의료기관 계약과 찾아가는 접종 서비스 제공**을 위한 보건소 방문팀 구성도 진행하였다.
  - \* 162개 보건소에서 방문팀(의사1, 간호사1, 행정인력 2) 구성, 나머지 보건소는 시설별 계약된 의료기관의 방문 접종 또는 보건소 내소접종으로 진행
- 초기 접종은 요양병원의 자체 의료인력과 요양시설별 계약을 맺은 민간 병·의원의 의료진, 중앙 및 권역예방접종센터의 의료인력을 중심으로 시행하며, 향후 백신 공급량에 맞춰 접종인력을 점진적으로 확대할 계획이다.
- 또한, 지역 사정에 따라 중앙정부에서 군의관 및 민간 간호인력 등을 지원하고, 예방접종센터 내 행정지원을 위해 軍 인력도 투입된다.
- 의료인 등이 **코로나19 예방접종에 대해 충분히 교육될 수 있도록, 비대면 동영상 교육(<http://covidedu.kohi.or.kr>)**을 제공하여 2.25일 현재 총 7만여 명의 의료인 등이 이수하였고, 대한간호 협회와 협력하여 임상교육도 실시하였다.
  - \* (2.25일 기준) 총 71,075명 교육 이수(예방접종센터 과정 11,432명 / 위탁 의료기관 과정 59,643명)
- 또한, **코로나19 예방접종 관련 기관**(지자체, 예방접종센터, 요양 병원·요양시설, 보건의료인 등)에 대한 **접종 시행 지침(매뉴얼)**을 마련하고 대상자들에 대한 **교육·설명**을 제공하였다.

명칭	내용
코로나19 예방접종사업 지침 -지자체용-	▶ 관리체계, 접종기관 운영·관리 절차, 이상반응 대응, 백신 공급관리 등
예방접종센터용	▶ mRNA백신 접종 절차·방법, 이상반응 대응 방안, 시스템 입력 방안 등
요양병원, 요양·재활시설용	▶ 자체접종(병원), 방문접종(시설) 실시 방안, 이상반응 관리, 시스템 입력 등
보건의료인용	▶ 코로나19 질병 및 백신 특성, 예방접종 방법 이상반응, 금기사항 등

- 추진단은 '코로나19 예방접종관리시스템'을 개통하여 대상자 등록·관리 - 접종관리 - 이상반응 신고·대응 등 코로나19 예방접종 과정을 시스템으로 구축하였다.
  - 먼저 대상자 등록·관리 기능을 마련(2.8일)하여 대상기관별 접종대상자 명단 확인 및 수정(대상기관), 대상자 확정(보건소) 등을 시스템으로 진행할 수 있게 하였다.
  - 접종 시행에 맞춰 대상자 여부 조회, 예방접종 기록 등록, 접종확인서 출력, 백신 사용량 확인 등 접종 관리 기능도 개통(2.24일) 하였다.
  - 이상반응 발생 시 신속한 신고, 체계적인 관리를 위해 접종 받은 사람이 쉽고 편하게 신고할 수 있도록 예방접종도우미 누리집 (<https://nip.kdca.go.kr>)에 이상반응 신고 기능을 마련하고, 보건소 및 의료기관 등에서도 이상반응 신고·관리할 수 있도록 시스템을 구축하였다.
  - 접종 받은 사람은 접종 후에는 정부24([www.gov.kr](http://www.gov.kr))와 예방접종도우미 누리집(<https://nip.kdca.go.kr>)에서 예방접종증명서를 발급(국·영문 2종)받을 수 있다.

- 향후, 위·변조 등 종이 증명서를 보완하기 위해 블록체인 기반 디지털 예방접종증명서 도입도 추진한다.

○ 최초 접종일 다음날(27일)부터 누적·일일 접종현황, 전국·지역별 접종인원, 이상반응 신고 현황 등 국민이 궁금한 사항을 누리집 (<http://ncv.kdca.go.kr>)을 통해 투명하게 공개할 계획이다.

□ 코로나19 예방접종에 대해 문의사항이 있는 경우 국번 없이 1339번으로 전화하거나, 코로나19 예방접종 누리집([ncv.kdca.go.kr](http://ncv.kdca.go.kr))을 참고하면 된다.

□ 정은경 단장은 “이번에 접종되는 백신은 식품의약품안전처의 3중의 검증 절차를 거쳐 허가되었거나, WHO에서 안전성과 유효성에 대한 검증을 거쳐 사용 승인된 백신이며, 전 세계적으로 이미 많은 사람들이 접종 받고 있는 백신”임을 강조하며, “집단면역 형성을 위해 접종순서에 해당하시는 분들은 예방 접종에 적극 참여해주실 것”을 요청하였다.

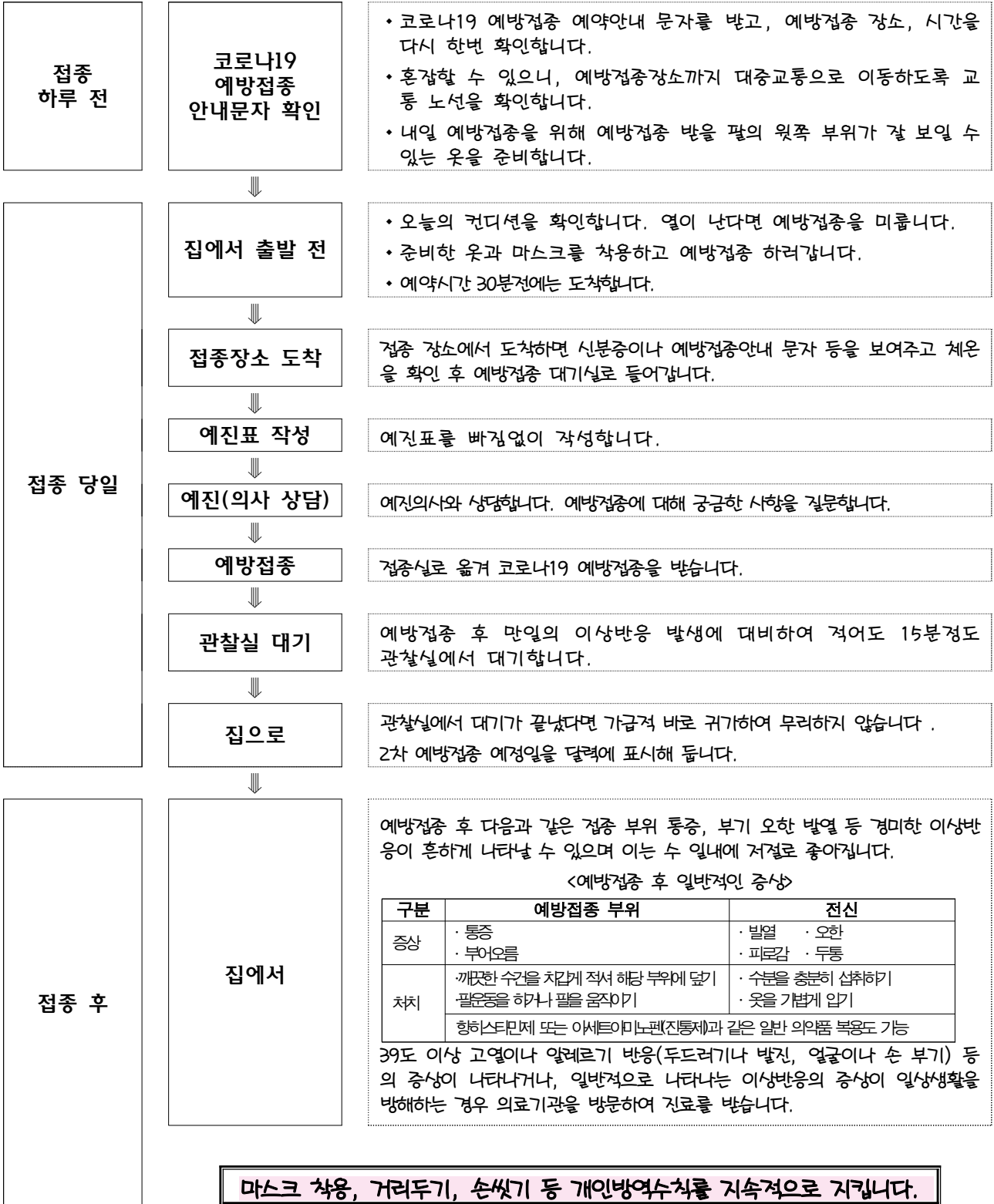
○ 또한 “지난 1년간 코로나19 상황에서 개인 위생, 사회적 거리두기 등에 협조해 주신 국민께 감사하며, 코로나19 예방접종이 진행 되는 중에도 방역수칙을 준수해 주실 것”을 당부하였다.

- <붙임> 1. 코로나19 예방접종 이렇게 받으세요  
2. 모두의 건강을 지키는 코로나19 예방접종  
3. 코로나19 예방접종 실시 설명자료  
4. 아나필락시스 대응 매뉴얼



**붙임 1**

**코로나19 예방접종 이렇게 받으세요**



\* 2월26일과 2월27일부터 시작하는 코로나19 백신 최초 물량 접종은 사전에 접종대상자 등록과 접종동의를 완료 되었기에, 예방접종 전날 안내 문자는 발송되지 않습니다.

붙임 2

모두의 건강을 지키는 코로나19 예방접종


2021.02.25.

## 코로나19 예방접종, 나와 모두의 건강을 지킬 수 있습니다



코로나19 예방접종은  
코로나19 대유행을 멈추기 위한  
가장 효과적인 방법 중 하나입니다!



**☑️ 코로나19 예방접종 전 ▶ 중 ▶ 후 주의사항**

예방접종 전	예방접종 시	예방접종 후
 <p>1. 사전 예약하기</p>  <p>2. 발열 등 호흡기 증상이 있을 경우 예방접종기관에 알린 후 예방접종 연기하기</p>  <p>3. (예방접종 전) 예방접종 받을 부위가 잘 보이는 옷을 준비</p>	 <p>1. 마스크 착용하기</p>  <p>2. 예진표를 꼼꼼히 작성하기</p>	 <p>1. 접종 후 15~30분간 접종기관에서 이상반응 관찰하기</p>  <p>2. 귀가 후 적어도 3시간 이상, 접종 후 최소 3일 주의 깊게 관찰하기</p>

**☑️ 이런 분들은 코로나19 예방접종을 미뤄주세요!**

- ▶ 코로나19 감염이 의심되는 경우
- ▶ 격리 중인 코로나19 환자 및 접촉자
- ▶ 발열(37.5°C) 등 급성병증이 있는 경우
- ▶ 임신부\*와 만 18세 미만\* 소아청소년

\*현재까지 안전성과 유효성 자료가 없으므로 접종대상자에서 제외

**☑️ 이런 분들은 예방접종을 받지 마세요!**

- 1. 백신의 구성물질에 중증 알레르기 반응 (예, 아나필락시스) 발생 이력이 있는 경우
- 2. 첫 번째 백신 접종 후 아나필락시스 반응이 확인된 경우

**☑️ 코로나19 예방접종 후 이상반응이 나타나면 어떻게 하나요?**

- ▶ 이상반응이 의심되면 예방접종도우미 누리집 (<https://nip.kdca.go.kr>) '예방접종 후 건강상태 확인하기'에서 이상반응과 대응방법을 확인하세요.
- ▶ 그러나 39도 이상 고열이나 호흡곤란, 두드러기 등 증상이 나타나면 즉시 접종기관 또는 가까운 의료기관을 방문하세요.



<https://nip.kdca.go.kr>

**☑️ 코로나19 예방접종 후에도 감염예방 수칙을 지켜주세요**

- ▶ 예방접종 후에도 마스크 착용, 손씻기, 사회적 거리 두기(최소 1m 이상)는 여전히 코로나19로부터 나와 우리를 지키는 예방법입니다.



손씻기      마스크 착용      사회적 거리 두기

붙임 3

코로나19 예방접종 실시 설명자료

# 코로나19 예방접종 이렇게 받으세요



## 마스크 착용, 거리두기, 손씻기 등 개인방역수칙을 지속적으로 지킵니다.

※ 2월26일과 2월27일부터 시작하는 코로나19 백신 최초 물량 접종은 사전에 접종대상자 등록과 접종통역가 완료되었기에, 예방접종 전날 안내 문자는 발송되지 않습니다.

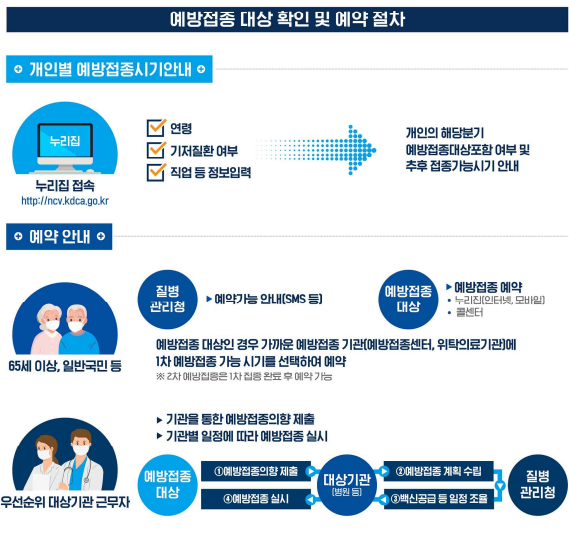
질병관리청 2021.02.23

예방접종 후 일반적 증상

구분	예방접종 부위	진상
증상	• 통증	• 발열
	• 부어오름	• 오한
치지	• 재빨린 수건을 자갈게 적서 해당 부위에 덮기	• 피로감
	• 발문음을 하거나 팔을 움직이기	• 두통
	• 알히스티린제 또는 아세트이이노펜(진통제)과 같은 일반 의약품 복용도 가능	• 수분을 충분히 섭취하기
		• 옷을 가볍게 입기

※ 95세 이상 고령이나 알레르기 반응(두드러기나 발진, 알콜이나 손 부기) 등의 증상이 나타나거나, 일반적으로 나타나는 이상반응의 증상이 일상생활을 방해하는 경우 의료기관을 방문하여 진료를 받습니다.

# 코로나19 예방접종 이렇게 실시됩니다.



질병관리청 2021. 1. 28.



붙임 4 아나필락시스 대응 매뉴얼

2021.02.23.

# 아나필락시스 대응 매뉴얼

01 예방접종 후 이상반응 모니터링



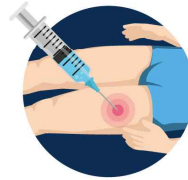
02 상황평가/도움 요청  
환자를 혼자 두지 말 것, 필요시 119 구급대 신고



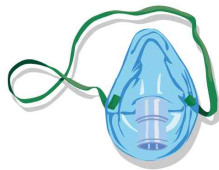
03 환자 기도확보/자세 조정  
환자를 평평한 곳에 놓으며, 일어서거나 걷게 하지 말 것



04 에피네프린 투여  
즉시 에피네프린을 전외측 대퇴근에 근육주사



05 산소투여  
호흡곤란을 호소하는 경우(필요시) 기도내 삽관



06 에피네프린 투여 5분 후에  
호전되지 않으면 에피네프린 2차 투여



07 구급차 이송  
접종 기관이 병원이 아니라면 대기중인  
구급차로 지정 응급센터로 이송



08 아나필락시스 발생기록



질병관리청