

 질병관리청		<h1>보 도 참 고 자 료</h1>		
배 포 일		2021. 3. 12. (총 32매)		
중앙방역대책본부 전략기획팀	팀 장	이 선 규		전 화
	담 당 자	최 상 미, 최 은 경		
중앙방역대책본부 역학조사팀	팀 장	박 영 준		
	담 당 자	안 선 희		
코로나19 예방접종대응추진단 이상반응관리팀	팀 장	박 숙 경		
	담 당 자	오 현 경, 이 중 현		
				043-719-9381
				043-719-9365
				043-719-7950
				043-719-7962
				043-913-2260
				043-913-2269

코로나19 국내 발생 및 예방접종 현황 (3월 12일)

1 코로나바이러스감염증-19 국내 발생 현황

- 질병관리청 중앙방역대책본부(본부장: 정은경 청장)는 3월 12일 0시 기준으로, 국내 발생 신규 확진자는 467명, 해외유입 사례는 21명이 확인되어 총 누적 확진자 수는 94,686명(해외유입 7,267명)이라고 밝혔다.
- 의심신고 검사자 수는 35,679명, 수도권 임시선별검사소 검사 건수는 28,386건(확진자 75명)으로 총 검사 건수는 64,065건, 신규 확진자는 총 488명이다.
- 신규 격리해제자는 1,068명으로 총 85,743명(90.56%)이 격리해제되어, 현재 7,281명이 격리 중이다. 위중증 환자는 126명, 사망자는 10명으로 누적 사망자는 1,662명(치명률 1.76%)이다.

【국내 발생 확진자 현황(3.12일 0시 기준, '20.1.3일 이후 누계)】

구분	합계	서울	부산	대구	인천	광주	대전	울산	세종	경기	강원	충북	충남	전북	전남	경북	경남	제주
신규	467	138	14	4	29	2	0	4	2	157	12	27	3	4	4	9	56	2
누계	87,419	28,740	3,250	8,549	4,424	2,036	1,148	994	218	24,067	1,914	1,852	2,358	1,154	830	3,178	2,136	571

【해외유입 확진자 현황(3.12일 0시 기준, '20.1.3일 이후 누계)】

구분	합계	(추정)유입국가*						확인 단계		국적	
		중국	아시아 (중국 외)	유럽	아메리카	아프리카	오세아니아	검역단계	지역사회	내국인	외국인
신규	21	0	10	2	6	3	0	6	15	9	12
누계	7,267	40 (0.6%)	3,239 (44.5%)	1,249 (17.2%)	2,360 (32.5%)	356 (4.9%)	23 (0.3%)	3,037 (41.8%)	4,230 (58.2%)	3,915 (53.9%)	3,352 (46.1%)

* 아시아(중국 외) : 필리핀 2명(2명), 인도 1명, 인도네시아 2명(1명), 바레인 1명, 베트남 1명, 파키스탄 1명(1명), 방글라데시 2명(1명), 유럽 : 터키 1명(1명), 우크라이나 1명(1명), 아메리카 : 미국 6명(3명), 아프리카 : 이집트 1명(1명), 나이지리아 1명(1명), 카메룬 1명 ※ 괄호 안은 외국인 수

【확진자 관리 현황* ('20.1.3일 이후 누계)】

구분	격리해제	격리 중	위중증 환자**	사망자
3.11.(목) 0시 기준	84,675	7,871	127	1,652
3.12.(금) 0시 기준	85,743	7,281	126	1,662
변동	(+1,068)	(-)590	-1	(+)10

* 3.11일 0시부터 3.12일 0시 사이에 질병관리청으로 신고·접수된 자료 기준

** 위중증 : 고유량(high flow) 산소요법, 인공호흡기, ECMO(체외막산소공급), CRRT(지속적신대체요법) 등으로 격리 치료 중인 환자

※ 상기 통계는 모두 추후 역학조사 과정에서 변경될 수 있음

□ 3월 12일(0시 기준) 국내 주요 발생 현황은 다음과 같다.

※ 1페이지 0시 기준 통계, 지자체 자체 발표 자료와 집계시점 등의 차이로 일부 상이할 수 있으며, 향후 역학조사에 따라 분류 결과 변동 가능

- 3월 12일 0시 기준 국내 발생 신규 확진자는 467명이며(최근 1주간 일 평균 418.3명), 수도권에서 324명(69.4%) 비수도권에서는 143명(30.6%)이 발생하였다.

(주간 : 3.6일~3.12일, 단위 : 명)

구분	전국	수도권	충청권	호남권	경북권	경남권	강원권	제주권
		(서울, 인천, 경기)	(대전, 세종, 충남, 충북)	(광주, 전남, 전북)	(대구, 경북)	(부산, 울산, 경남)	(강원)	(제주)
3.12일(0시 기준)	467	324	32	10	13	74	12	2
주간 일 평균	418.3	312.9	26.9	16.9	11.4	32.9	14.6	2.9
주간 총 확진자 수	2,928	2,190	188	118	80	230	102	20

○ 수도권

(주간 : 3.6일~3.12일, 단위 : 명)

구분	3.6.	3.7.	3.8.	3.9.	3.10.	3.11.	3.12.	주간 일 평균	주간 누계
수도권	317	323	240	299	354	333	324	312.9	2,190
서울	126	127	97	98	132	137	138	122.1	855
인천	19	27	15	20	23	18	29	21.6	151
경기	172	169	128	181	199	178	157	169.1	1,184

- (서울 도봉구 아동시설 관련) 3월 9일 첫 확진자 발생 이후 접촉자 조사 중 16명이 추가 확진되어 누적 확진자는 총 17명*이다.

* (구분) 가족 7명(지표포함), 종사자 5명, 이용자 4명, 지인 1명

- (서울 성동구 교회 관련) 3월 8일 첫 확진자 발생 이후 접촉자 조사 중 13명이 추가 확진되어 누적 확진자는 총 14명*이다.

* (구분) 교인 8명(지표포함), 가족 3명, 지인 2명, 기타 1명

- (서울 강동구 고등학교 관련) 3월 10일 이후 접촉자 추적관리 중 5명이 추가 확진되어 누적 확진자는 총 22명*이다.

* (구분) 학생 17명(지표포함, +1), 가족 5명(+4)

- (서울 은평구 학원 관련) 3월 2일 첫 확진자 발생 이후 접촉자 조사 중 13명이 추가 확진되어 누적 확진자는 총 14명*이다.

* (구분) 지인 1명(지표환자), 종사자 1명, 원생 10명, 가족 2명

- (경기 안성시 축산물공판장 관련) 접촉자 추적관리 중 6명이 추가 확진되어 누적 확진자는 총 113명*이다.

* (구분) 직원 85명(지표포함, +2), 가족 및 지인 28명(+4)

- (경기 동두천시 외국인집단발생 관련) 임시선별검사를 통해 3명의 외국인이 추가 확진되어 누적 확진자는 총 167명*이다.

구분	계	2.28.	3.1.~7	3.8	3.9	3.10	3.11
① 동두천시 검사건	4,292	509	2,484	281	373	306	339
② 외국인 확진자*	167	-	151	3	6	4	3

* 확진일 기준 분류로 전일 검사자 다수 포함

- (경기 김포시 접착제제조업 관련) 접촉자 조사 중 2명이 추가 확진되어 누적 확진자는 총 13명*이다.

* (구분) 직원 13명(지표포함, +2)

- (경기 하남시 운동시설2 관련) 3월 9일 첫 확진자 발생 이후 접촉자 조사 중 12명이 추가 확진되어 누적 확진자는 총 13명*이다.

* (구분) 이용자 10명(지표포함), 가족 2명, 지인 1명

- (경기 화성시 댄스교습학원 관련) 접촉자 조사 중 3명이 추가 확진되어 누적 확진자는 총 17명*이다.

* (구분) 이용자 11명(지표포함, +1), 가족 5명(+1), 지인 1명(+1)

- (경기 성남시 중원구 운동시설 관련) 3월 3일 첫 확진자 발생 이후 접촉자 조사 중 11명이 추가 확진되어 누적 확진자는 총 12명*이다.

* (구분) 이용자 8명(지표포함), 가족 2명, 지인 2명

- (경기 성남시 화장품제조업 관련) 3월 9일 첫 확진자 발생 이후 접촉자 조사 중 10명이 추가 확진되어 누적 확진자는 총 11명*이다.

* (구분) 직원 8명(지표포함), 가족 3명

○ 충청권

(주간 : 3.6일~3.12일, 단위 : 명)

구분	3.6.	3.7.	3.8.	3.9.	3.10.	3.11.	3.12.	주간 일 평균	주간 누계
충청권	30	17	35	36	27	11	32	26.9	188
대전	-	1	-	1	3	1	-	0.9	6
세종	1	2	1	-	-	-	2	0.9	6
충북	22	8	20	21	18	6	27	17.4	122
충남	7	6	14	14	6	4	3	7.7	54

- (충북 음성군 유리제조업 관련) 3월 9일 이후 접촉자 추적관리 중 4명이 추가 확진되어 누적 확진자는 총 28명*이다.

* (구분) 종사자 28명(지표포함, +4)

○ 호남권

(주간 : 3.6일~3.12일, 단위 : 명)

구분	3.6.	3.7.	3.8.	3.9.	3.10.	3.11.	3.12.	주간 일 평균	주간 누계
호남권	8	15	24	41	9	11	10	16.9	118
광주	1	4	14	32	1	1	2	7.9	55
전북	4	5	4	7	5	7	4	5.1	36
전남	3	6	6	2	3	3	4	3.9	27

- (전북 전주시 피트니스 관련) 3월 9일 이후 접촉자 추적관리 중 8명이 추가 확진되어 누적 확진자는 총 79명이다.

구분	계	환자 구분
① 피트니스 관련	63(+7)	종사자 2명(지표포함), 이용자 47명(+3), 지인 3명, 가족 6명(+4), 기타 5명
② 주점 관련	9(+1)	이용자 6명, 지인 1명, 기타 1명, 동료 1명(+1)
③ 지인모임 관련	7	지인 7명

○ 경북권

(주간 : 3.6일~3.12일, 단위 : 명)

구분	3.6.	3.7.	3.8.	3.9.	3.10.	3.11.	3.12.	주간 일 평균	주간 누계
경북권	16	19	8	5	5	14	13	11.4	80
대구	3	8	6	3	1	4	4	4.1	29
경북	13	11	2	2	4	10	9	7.3	51

- (대구 중구 가족/체육시설 관련) 3월 9일 이후 접촉자 추적관리 중 2명이 추가 확진되어 누적 확진자는 총 13명이다.

구분	계	환자 구분
① 가족 관련	4	가족 4명(지표포함)
② 체육시설 관련	9(+2)	종사자 2명, 방문자 6명(+2), 가족 1명

- (경북 고령 제조업 관련) 3월 11일 외국인근로자 선제검사로 총 6명*이 확진되었다.

* (구분) 종사자 6명(지표포함)

○ 경남권

(주간 : 3.6일~3.12일, 단위 : 명)

구분	3.6.	3.7.	3.8.	3.9.	3.10.	3.11.	3.12.	주간 일 평균	주간 누계
경남권	21	11	15	31	35	43	74	32.9	230
부산	12	6	12	19	7	13	14	11.9	83
울산	4	2	3	11	21	23	4	9.7	68
경남	5	3	-	1	7	7	56	11.3	79

- (부산 서구 종합병원 관련) 접촉자 추적관리 중 5명이 추가 확진되어 누적 확진자는 총 27명*이다.

* (구분) 환자 12명(지표포함, +2), 종사자 2명, 보호자 1명, 가족 4명(+2), 지인 2명, 기타 6명(+1)

- (부산 서구 향운노조2 관련) 접촉자 추적관리 중 1명이 추가 확진되어 누적 확진자는 총 17명*이다.

* (구분) 종사자 11명(지표포함), 가족 3명(+1), 지인 1명, 기타 2명

- (울산 북구 목욕탕 관련) 접촉자 추적관리 중 5명이 추가 확진되어 누적 확진자는 총 45명*이다.

* (구분) 이용객 27명(지표포함, +2), 가족 13명(+3), 기타 5명

- (경남 진주시 골프장/목욕탕 관련) 3월 9일 첫 확진자 발생 이후 접촉자 조사 중 44명이 추가 확진되어 누적 확진자는 총 45명*이다.

* (구분) 종사자 4명, 방문자 31명, 가족 9명(지표포함), 지인 1명

- (경남 진주/사천시 가족모임 관련) 3월 9일 첫 확진자 발생 이후 접촉자 조사 중 12명이 추가 확진되어 누적 확진자는 총 13명*이다.

* (구분) 가족 10명(지표포함), 지인 1명, 기타 2명

○ 강원권

(주간 : 3.6일~3.12일, 단위 : 명)

구분	3.6.	3.7.	3.8.	3.9.	3.10.	3.11.	3.12.	주간 일 평균	주간 누계
강원권	7	10	10	13	20	30	12	14.6	102

- (강원 평창군 숙박시설 관련) 접촉자 추적관리 중 2명이 추가 확진되어 누적 확진자는 총 24명이다.

구분	계	환자 구분
① 숙박시설 관련	7	종사자 4명(지표포함), 가족 3명
② 직장 관련	5	가족의 지인 1명, 동료 4명
③ 기타	12(+2)	가족의 지인 및 기타 12명(+2)

* (추정감염경로) 숙박시설 종사자 → 직장 동료/가족 → 지인 및 기타

- (강원 평창군 가족모임 관련) 접촉자 추적관리 중 2명이 추가 확진되어 누적 확진자는 총 20명이다.

구분	계	환자 구분
① 가족모임 관련	13	가족 12명(지표포함), 지인 1명
② 기타	7(+2)	지인의 가족 4명(+2), 기타 3명

○ 제주권

(주간 : 3.6일~3.12일, 단위 : 명)

구분	3.6.	3.7.	3.8.	3.9.	3.10.	3.11.	3.12.	주간 일 평균	주간 누계
제주권	5	4	3	2	2	2	2	2.9	20

- (제주 제주시 불령장2 관련) 접촉자 조사 중 1명이 추가 확진되어 누적 확진자는 총 8명*이다.

* (구분) 방문자 4명(지표포함), 가족 3명, 지인 1명(+1)

□ 중앙방역대책본부는 최근 **춤도장, 피트니스 센터 등 실내체육 시설에서의 집단발생 사례** 보고가 지속됨에 따라 세부 상황 설명과 감염 예방을 위해 **방역수칙 준수**를 당부하였다.

○ '21년 1월 이후 **21건**(수도권 11건, 비수도권 10건)의 실내체육시설관련 집단사례를 통해 **총 644명**의 확진자가 발생했고, **평균 확진자 발생기간***은 **20.4일**(최장 47일)이었다.

* 발생기간 : 지표환자 확진일부터 마지막 환자 확진일까지

- 시설별로는 △헬스장 8건, △무도장 4건, △복합체육시설·태권도장·블링장·골프연습장 각 2건, △탁구장 1건 발생하였으며,
- 지역별로는 △경기 7건, △서울 4건, △대구 3건, △제주 2건, △울산·강원·충남·전북·경북 각 1건 발생하였다.

- 주요 전파경로는 실내체육시설 내 운동·춤추기 등의 활동을 통해 종사자와 이용자에게 1차 전파(332명/644명)가 이루어졌고, 이후 가족 및 지인에게 추가 전파되면서 발생규모가 확대되었다.

* 전체 발생의 약 48.4%(312명/644명), 다양한 장소(기정·식당·주점·직장 등)에서 추가 전파

- 주요 위험요인으로는 △증상 발생 후 시설 방문·이용, △격렬한 호흡, 구령외치기 등 비말발생 많은 활동, △이용자 간 거리두기 미준수, △실내에서 마스크 착용 불량, △환기 불충분, △공용공간 관리 미흡, △운동 전후 시설 인근에서 함께 음식 섭취 등이 있었다.

○ 대표적인 사례로는 '전북 전주시 피트니스 관련'으로 운동시설 종사자 및 이용자의 감염 이후 가족·지인·주점 방문자까지 추가 전파가 되어 총 79명이 확진(3.12일 기준)되었다.

○ 방역당국은 실내체육시설의 경우 환기가 불충분한 공간에서 다수가 이용하고, 비말발생 많은 활동을 함께 진행함에 따라 감염 및 전파 위험이 증가하므로 감염 예방 관리가 더욱 중요하며,

- 이용자와 종사자에게는 △의심 증상 시 시설 방문 자제, △운동 시 올바른 마스크 착용, △시설 이용 중 수시 손 소독, △물·음료 이외 음식물 섭취 자제, △시설 내 거리두기 준수, △운동 후 사적모임 자제 등을 당부하였으며,
- 시설 운영자에게는 △의심증상자 출입제한, △이용자의 마스크 착용과 거리두기에 대한 철저한 관리, △시설 이용자 밀도 완화(4m²당 1명), △공용공간·물품에 대한 주기적인 소독 및 환기 준수 등을 요청하였다.

【'21년 1월 이후 실내체육시설 집단감염(3.12일 0시 기준)】

구분	주요 집단명	확진자 수 (명)			최초확진일 (발생기간)
		계	시설 내	추거전파	
계 (21건)		644	332	312	평균 20.4일
헬스장 (8)	전북 전주시 피트니스 관련	79	49	30	2.24. (16일~)
	서울 구로구 체육시설 관련	60	32	28	2.9. (31일~)
	경기 용인시 운동선수/운동시설 관련	39	24	15	2.19. (21일~)
	대구 동구 체육시설 관련	23	10	13	1.27. (22일)
	경기 하남시 운동시설 관련	11	8	3	3.6. (6일~)
	서울 송파구 실내 체육시설 관련	8	4	4	2.23. (17일~)
	대구 중구 가족 관련_체육시설 관련	9	8	1	3.3 (9일~)
	강원 원주시 헬스장 관련	6	5	1	3.2. (10일~)
무도장 (4)	경기 성남시 춤무도장 관련	98	45	53	2.13. (27일~)
	경기 고양시 춤무도장 관련	89	51	38	2.3. (37일~)
	경기 의정부시 무도장 관련	13	10	3	2.16. (24일~)
	경기 화성시 댄스교습학원 관련	16	11	5	3.6. (6일~)
체육센터 (2)	서울 성북구 체육시설 관련	24	9	15	2.9. (31일~)
	충남 보령시 체육센터 관련	7	2	5	1.24. (47일)
태권도장 (2)	경북 안동시 태권도장 관련	58	30	28	1.26. (19일)
	경기 수원시 태권도장/어린이집 관련	10	2	8	2.27. (13일~)
볼링장 (2)	제주 제주시 볼링장 관련	8	5	3	2.28. (12일~)
	제주 제주시 볼링장2 관련	8	4	4	3.6. (6일~)
골프연습장 (2)	대구 북구 스크린골프장 관련	33	7	26	1.19. (33일)
	부산 북구 장례식장/울산골프연습장 관련	21	3	18	2.12. (28일~)
탁구장(1)	서울 서대문구 체육시설 관련	24	13	11	2.4. (14일)

* 역학조사 결과 변동 가능

2 코로나바이러스감염증-19 예방접종 현황

- 코로나19 예방접종 대응 추진단(단장 : 정은경, 이하 '추진단')은 3월 12일 0시 기준 신규로 42,527명이 추가 접종받아 546,277명*에 대한 코로나19 백신 1차 접종을 완료하여 접종률이 69.4%였다고 밝혔다.

* 아스트라제네카 백신 526,414명, 화이자 백신 19,863명

【코로나19 백신 예방접종 현황(3.12일 0시 기준, '21.2.26일 이후 누계)】

구분	합계	서울	부산	대구	인천	광주	대전	울산	세종	경기	강원	충북	충남	전북	전남	경북	경남	제주
신규	42,527	10,940	2,620	1,795	2,303	1,439	1,482	429	201	9,534	2,319	770	1,246	1,050	2,202	2,197	1,452	548
누계	546,277	84,663	42,808	27,263	28,841	23,953	15,971	9,678	1,081	116,720	17,373	16,248	25,467	26,278	28,530	30,670	45,355	5,378

* 2월 26일, 2월 27일, 3월 2일~3월 10일 접종자 3,115명이 3월 11일 추가로 등록되어 누계에 포함됨(신규 현황은 당일접종(3.11)을 의미함)
※ 상기 통계자료는 예방접종등록에 따라 변동 가능한 잠정 통계임

- 접종기관 및 대상자별로는 요양병원은 176,177명(86.3%), 요양시설은 80,756명(74.4%), 1차 대응요원은 34,775명(46.2%), 병원급 이상 의료기관은 234,706명(68.7%),
- 코로나19 환자치료병원은 19,863명(34.5%)이 예방접종을 받았다.

【접종기관·대상자별 예방접종 현황(3.12일 0시 기준, '21.2.26일 이후 누계, 단위: 명, %)】

구분	합계	서울	부산	대구	인천	광주	대전	울산	세종	경기	강원	충북	충남	전북	전남	경북	경남	제주	
전체	대상자	787,302	139,330	62,057	41,017	44,412	29,702	24,916	14,827	2,264	169,291	24,870	23,194	32,453	32,623	37,999	43,178	56,228	8,941
	접종자	546,277	84,663	42,808	27,263	28,841	23,953	15,971	9,678	1,081	116,720	17,373	16,248	25,467	26,278	28,530	30,670	45,355	5,378
	접종률	69.4	60.8	69.0	66.5	64.9	80.6	64.1	65.3	47.7	68.9	69.9	70.1	78.5	80.6	75.1	71.0	80.7	60.1
요양병원	대상자	204,188	17,162	21,283	8,752	10,825	8,897	6,090	4,774	342	47,435	3,985	6,203	9,350	9,827	12,248	15,169	20,958	888
	접종자	176,177	13,614	18,966	7,419	9,252	8,050	5,375	4,194	325	39,618	3,255	5,555	8,408	8,980	10,949	12,653	18,796	768
	접종률	86.3	79.3	89.1	84.8	85.5	90.5	88.3	87.9	95.0	83.5	81.7	89.6	89.9	91.4	89.4	83.4	89.7	86.5
요양시설	대상자	108,609	7,741	3,727	4,608	7,614	2,083	3,795	1,248	368	32,424	5,639	5,508	6,203	5,070	5,707	7,664	6,721	2,489
	접종자	80,756	6,408	3,211	3,687	5,274	1,983	2,212	860	197	20,066	4,120	4,157	5,627	4,539	4,912	5,469	5,980	2,054
	접종률	74.4	82.8	86.2	80.0	69.3	95.2	58.3	68.9	53.5	61.9	73.1	75.5	90.7	89.5	86.1	71.4	89.0	82.5
1차 대응요원	대상자	75,294	10,166	4,017	1,970	4,717	1,555	1,473	1,250	584	12,400	4,409	3,437	6,212	4,404	6,357	6,005	4,917	1,421
	접종자	34,775	3,838	1,994	880	1,349	940	792	745	368	4,280	1,863	1,811	4,101	2,706	2,279	2,710	3,500	619
	접종률	46.2	37.8	49.6	44.7	28.6	60.5	53.8	59.6	63.0	34.5	42.3	52.7	66.0	61.4	35.9	45.1	71.2	43.6

구분	합계	서울	부산	대구	인천	광주	대전	울산	세종	경기	강원	충북	충남	전북	전남	경북	경남	제주	
예방접종이상이 신고된 기관	대상자	341,633	91,072	29,041	22,769	12,975	16,077	10,153	5,119	223	67,851	9,635	5,449	9,197	12,219	12,906	12,469	22,128	2,350
	접종자	234,706	51,804	18,392	14,478	10,488	12,356	7,592	3,847	191	49,940	6,973	4,622	6,295	9,960	10,035	9,468	16,328	1,937
	접종률	68.7	56.9	63.3	63.6	80.8	76.9	74.8	75.2	85.7	73.6	72.4	84.8	68.4	81.5	77.8	75.9	73.8	82.4
코로나19 예방접종	대상자	57,578	13,189	3,989	2,918	8,281	1,090	3,405	2,436	747	9,181	1,202	2,597	1,491	1,103	781	1,871	1,504	1,793
	접종자	19,863	8,999	245	799	2,478	624	0	32	0	2,816	1,162	103	1,036	93	355	370	751	0
	접종률	34.5	68.2	6.1	27.4	29.9	57.2	0.0	1.3	0.0	30.7	96.7	4.0	69.5	8.4	45.5	19.8	49.9	0.0

* 접종대상 : (아스트라제네카) 요양병원·요양시설 등의 만 65세 미만 입소자·종사자, 1차 대응요원, 병원급 이상 의료기관** (화이자) 코로나19 환자 치료병원 종사자

** 정신의료기관까지 포함되어 있으며, 정신 의료기관은 정신건강의학과 폐쇄병동 입원환자를 포함함

※ 상기통계자료는 예방접종등록에 따라 변동 가능한 잠정 통계임

○ **코로나19 예방접종 후 이상반응으로 의심되어 신고된 사례** (3.12일 0시 기준)는 총 7,648건*(신규 789건)으로,

* 2개 이상의 증상이 나타날 경우 중복 신고 되더라도 1명으로 분류

- 7,567건(신규 785건)은 예방접종 후 흔하게 나타날 수 있는 근육통, 두통, 발열, 오한, 메스꺼움 등 사례였으며,

- 61건(신규 4건)의 아나필락시스 의심 사례*, 경련 등 5건의 중증 의심 사례, 15건의 사망 사례가 보고되어 조사가 진행 중이다.

* 아나필락시스 쇼크, 아나필락시스양, 아나필락시스 반응으로 구분

【코로나19 예방접종후 이상반응 신고현황(3.12일 0시 기준, '21.2.26일 이후 누계, 단위: 명)】

구분	접종자수 (누계)	합계	일반 ¹⁾	아나필락시스 의심사례 ²⁾	중증 의심사례 ³⁾	사망사례
전체	신규	546,277	789	785	4	0
	누계		7,648	7,567	61	5
아스트라제네카	신규	526,414	765	762	3	0
	누계		7,567	7,489	58	5
화이자	신규	19,863	24	23	1	-
	누계		81	78	3	-

1) 근육통, 두통, 발열, 메스꺼움 등의 사례

2) 아나필락시스양 반응(60건)* 및 아나필락시스 쇼크(1건) 의심사례로 의료기관에서 신고된 사례

* 예방접종 후 2시간 이내 호흡곤란, 두드러기 등의 증상이 나타난 경우로 아나필락시스와는 다름

3) 경련 등 신경계(2건), 중환자실 입원(3건) 포함

※ 예방접종 후 이상반응으로 의심되어 신고된 건으로 인과성이 확인되지 않은 사례이며, 사망이나 아나필락시스 등의 중증사례에 한해 역학조사를 실시하여 인과성을 평가함

- 추진단은 유럽의 일부 국가들에서 발생하고 있는 아스트라제네카 코로나19 백신 접종 중단 동향과 관련하여 동일한 일련번호 (batch ABV 5300)의 백신이 국내에 수입된 바 없다고 밝혔다.
- 3월 12일 0시 기준으로, 현재까지 총 546,277명에 대한 코로나19 백신 접종 후에 혈전색전증 등 유사한 이상반응으로 신고된 건은 없으며,
- 앞으로도 국외의 상황을 면밀히 모니터링 하는 한편, 국내에 유사한 상황이 인지되면 신속히 조치하겠다고 밝혔다.

【국외 아스트라제네카 코로나19 백신 접종 중단 동향】

- ◇ 오스트리아에서는 △비슷한 시기의 동일한 지역에서, △동일한 일련번호 (batch ABV 5300)의 아스트라제네카 백신을 접종한, △기저질환이 없는 젊은 여성 2명에서, △유사한 이상반응(혈전색전증 등)이 나타나, 이 중 1명이 사망하는 사례가 발생한 바 있었음
- ◇ 오스트리아 당국은 이상징후에 대한 심층조사와 함께 해당 일련번호의 백신에 대해 예방접종을 중단하였음
- ◇ 이로 인해 일부 국가에서는 아스트라제네카 코로나19 백신 또는 해당 일련번호의 백신에 대해 당분간 접종을 중단하는 결정을 하였음
- ◇ 이에 대해 유럽의약품청(EMA)은 사망의 원인과 백신과는 인과성이 인정되지 않는다고 발표하였으며(3월 10일), 백신의 임상시험에서도 혈전색전증은 이상반응으로 확인된 바가 없다고 설명하였음

이 보도자료는 관련 발생 상황에 대한 정보를 신속 투명하게 공개하기 위한 것으로, 추가적인 역학조사 결과 등에 따라 수정 및 보완될 수 있음을 알려드립니다.

<붙임> 1. 코로나19 국내 발생 현황

2. 코로나19 국외 발생 현황
3. 수도권 방역조치 요약표('21.3.15.~'21.3.28.)
4. 비수도권 방역조치 요약표('21.3.15.~'21.3.28.)
5. 전북 전주시 피트니스 관련 세부현황('21.3.12. 0시 기준)
6. 코로나19 예방접종 국민행동수칙
7. 「감염병 보도준칙」 (2020.4.28.)

<별첨>

1. 가족 감염 최소화를 위한 방역수칙
2. 가족 중 의심환자 발생시 행동요령 점검표
3. 새로운 생활 속 거리 두기 수칙 웹포스터 2종
4. 코로나19 일상적인 소독방법 바로 알기 카드뉴스
5. 올바른 소독방법 카드뉴스 1, 2, 3편
6. 코로나19 살균·소독제품 오·남용 방지를 위한 안내 및 주의사항(환경부)
7. 코로나19 살균·소독제품 안전 사용을 위한 홍보자료 목록(환경부)
8. 코로나19-인플루엔자 동시유행 대비 대국민 행동 수칙
9. 마스크 착용 권고 및 의무화 관련 홍보자료
10. 코로나19 예방 손씻기 포스터
11. 일상 속 유형별 슬기로운 방역생활 포스터 6종
12. 코로나19 고위험군 생활수칙(대응지침 9판 부록5)
13. 생활 속 거리 두기 행동수칙 홍보자료(3종)
14. 마음 가까이 두기 홍보자료
15. 생활 속 거리 두기 실천지침: 마스크 착용
16. 생활 속 거리 두기 실천지침: 환경 소독
17. 생활 속 거리 두기 실천지침: 어르신 및 고위험군
18. 생활 속 거리 두기 실천지침: 건강한 생활 습관
19. 자가격리 대상자 및 가족·동거인 생활수칙
20. <입국자> 코로나19 격리주의 안내[내국인용]
21. 잘못된 마스크 착용법

붙임 1 코로나19 국내 발생 현황

1 일일 확진자 현황 (3.12일 0시 기준, 94,686명)

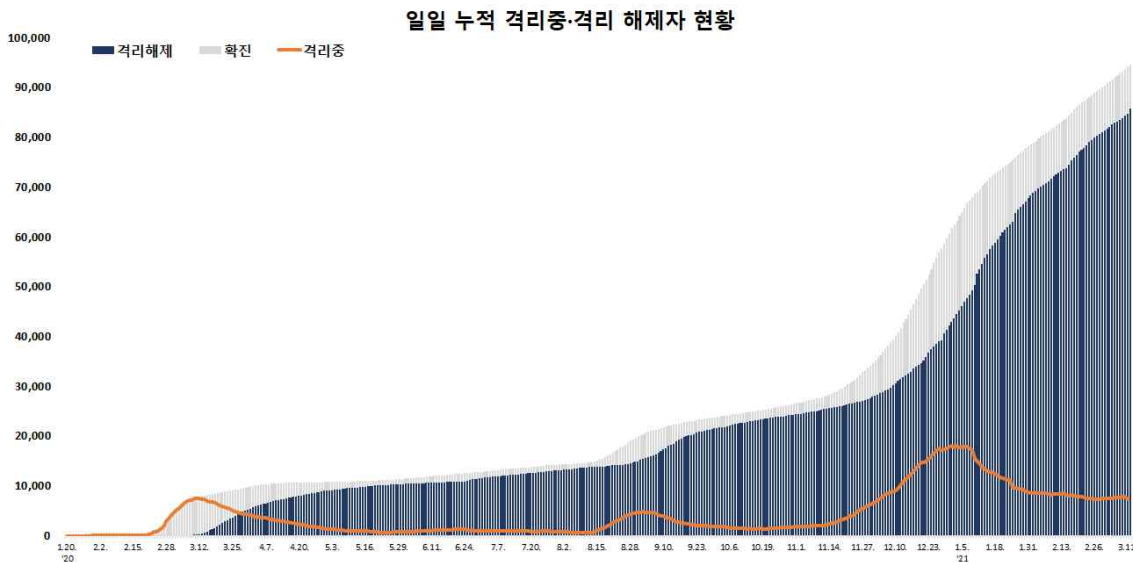
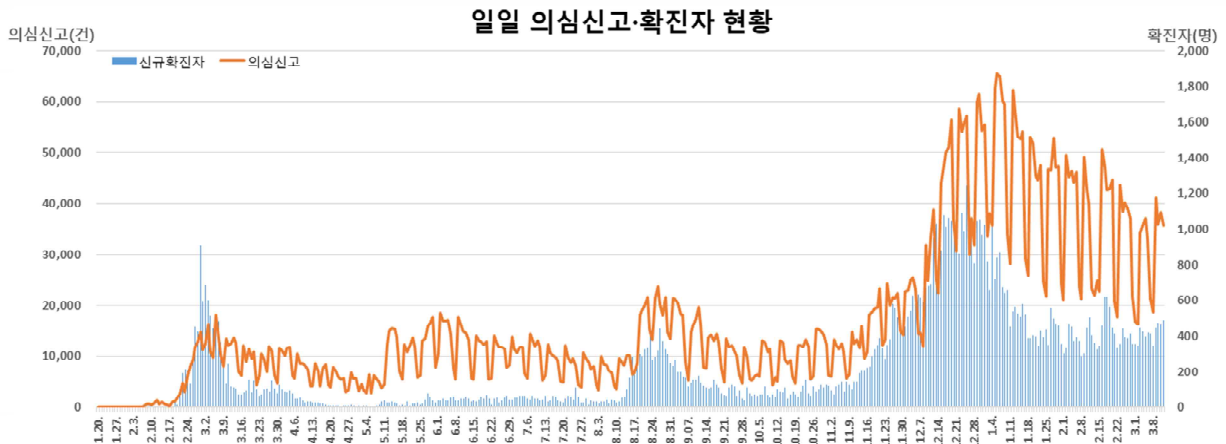
< 국내 신고 및 검사 현황* ('20.1.3일 이후 누계) >

구 분	총 계**	결과 양성				검사 중	결과 음성
		확진자	격리해제	격리 중	사망		
3.11.(목) 0시 기준	6,976,985	94,198	84,675	7,871	1,652	68,248	6,814,539
3.12.(금) 0시 기준	7,012,664	94,686	85,743	7,281	1,662	68,738	6,849,240
변동	+35,679	+488	+1,068	-590	+10	+490	+34,701

* 3.11일 0시부터 3.12일 0시 사이에 질병관리청으로 신고·접수된 자료 기준
(국비 및 건강보험 급여 지원검사만 포함되며, 확진자의 격리해제 전 검사 등은 미포함)

** 검사 중 건수는 당일 검사 진행 중인 건수와 입력 지연(결과 음성 값) 건수 포함

※ 상기 통계는 모두 추후 역학조사 과정에서 변경될 수 있음



2 지역별 확진자 현황 (3.12. 0시 기준, 94,686명)

< 지역별 확진자 현황('20.1.3일 이후 누계) >

지역	금일신규		확진자누계	(%)	인구10만명당 발생률*
	국내발생	해외유입			
서울	138	2	29,697	(31.36)	305.10
부산	14	1	3,387	(3.58)	99.27
대구	4	0	8,706	(9.19)	357.32
인천	29	2	4,662	(4.92)	157.71
광주	2	0	2,170	(2.29)	148.97
대전	0	0	1,202	(1.27)	81.54
울산	4	1	1,088	(1.15)	94.85
세종	2	0	244	(0.26)	71.28
경기	157	9	25,629	(27.07)	193.42
강원	12	0	1,989	(2.10)	129.11
충북	27	0	1,946	(2.06)	121.67
충남	3	0	2,524	(2.67)	118.92
전북	4	0	1,262	(1.33)	69.44
전남	4	0	900	(0.95)	48.26
경북	9	0	3,347	(3.53)	125.71
경남	56	0	2,292	(2.42)	68.19
제주	2	0	604	(0.64)	90.05
검역	0	6	3,037	(3.21)	-
총합계	467	21	94,686	(100)	182.62

* 지역별 '20.1월 이후 누적 확진자수 / 지역별 인구 ('20.1월 행정안전부 주민등록인구현황 기준)

** 신고 기관 주소 환자 수에 대한 발생률로 실제 해당지역 발생률과 차이가 있음

< 지역별 격리 중, 격리해제, 사망자 현황*('20.1.3일 이후 누계) >

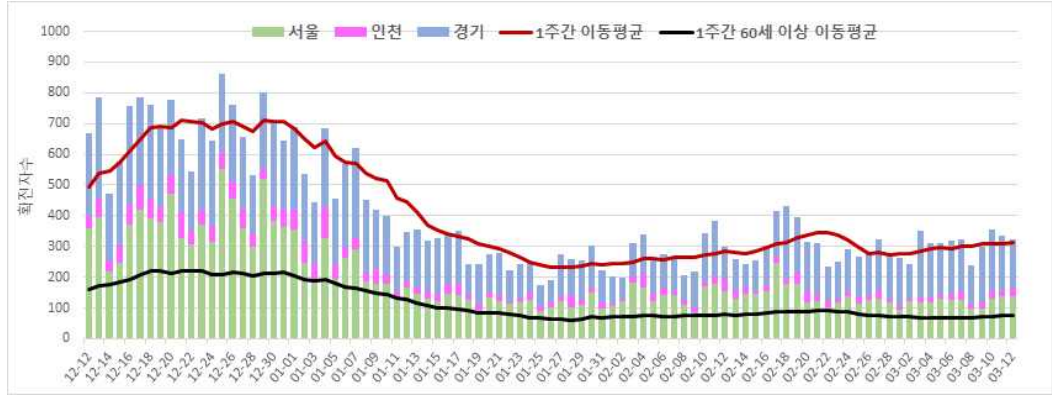
구분	합계	지역																	
		서울	부산	대구	인천	광주	대전	울산	세종	경기	강원	충북	충남	전북	전남	경북	경남	제주	검역
격리 중	7,281	2,580	203	82	251	91	16	84	18	2,582	139	216	128	78	73	105	108	43	484
격리해제	85,743	26,717	3,071	8,410	4,356	2,058	1,171	967	225	22,533	1,808	1,670	2,361	1,128	819	3,170	2,170	560	2,549
사망	1,662	400	113	214	55	21	15	37	1	514	42	60	35	56	8	72	14	1	4
합계	94,686	29,697	3,387	8,706	4,662	2,170	1,202	1,088	244	25,629	1,989	1,946	2,524	1,262	900	3,347	2,292	604	3,037

* 3.11일 0시부터 3.12일 0시 사이에 질병관리청으로 신고·접수된 자료 기준

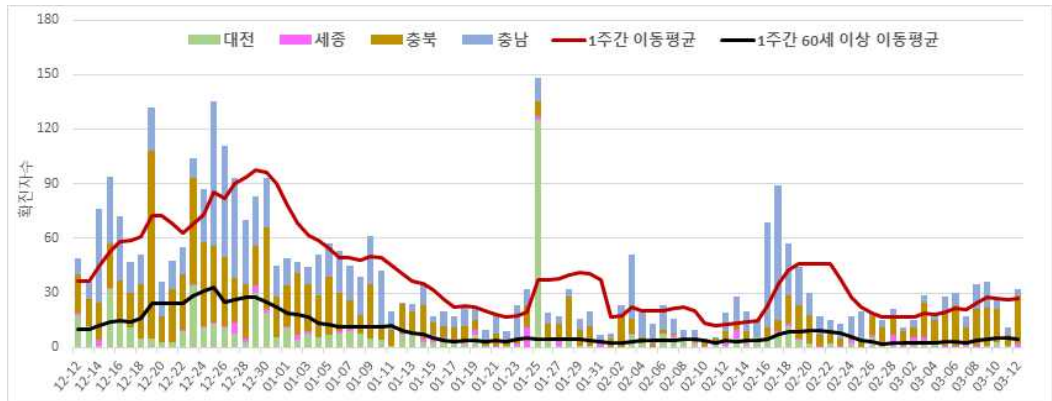
※ 상기 통계는 모두 추후 역학조사 과정에서 변경될 수 있음

< 권역별 확진자 발생 추이 >

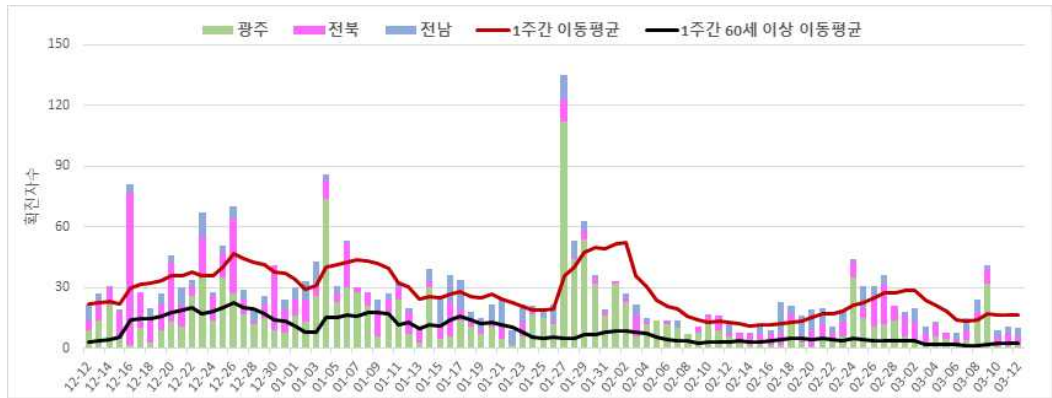
수도권
(서울, 인천, 경기)



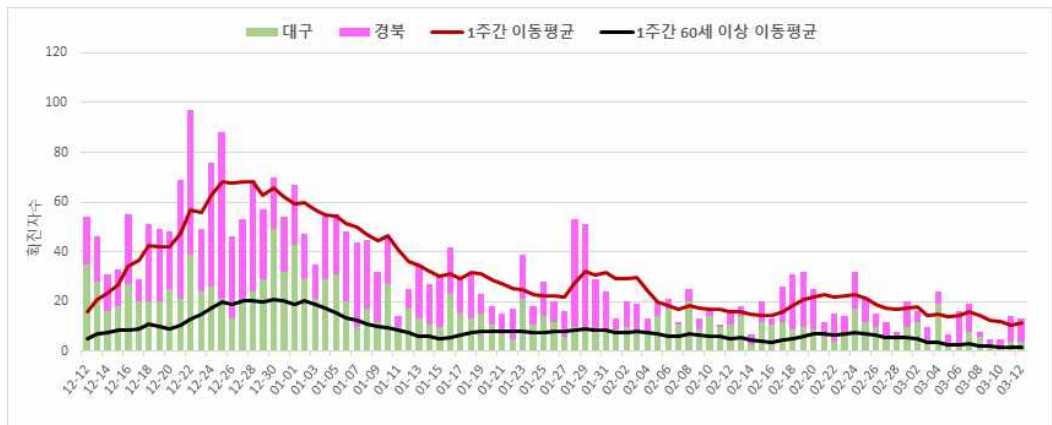
충청권
(대전, 세종, 충북, 충남)



호남권
(광주, 전북, 전남)

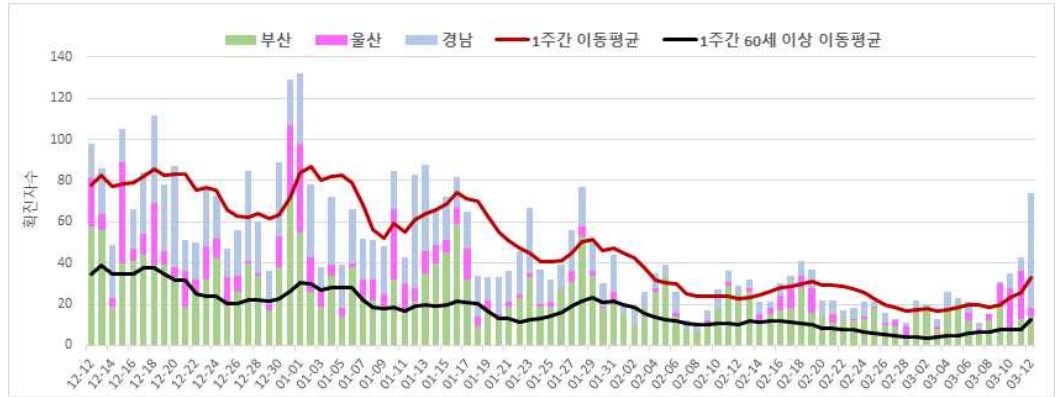


경북권
(대구, 경북)

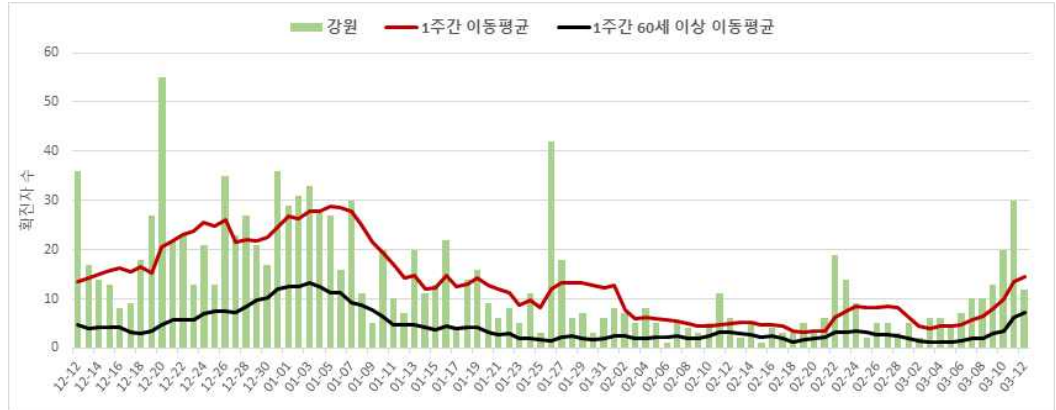


< 권역별 확진자 발생 추이 >

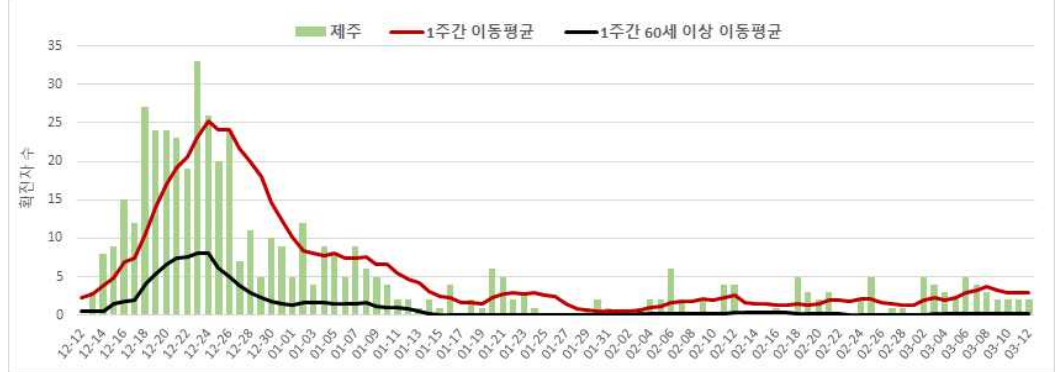
경남권
(부산, 울산,
경남)



강원권
(강원)



제주권
(제주)



3 성별·연령별 확진자 현황 (3.12. 0시 기준, 94,686명)

< 확진자 성별, 연령별 발생현황 >

구 분		금일 신규 (%)	확진자누계 (%)	인구10만명당 발생률*
계		488 (100)	94,686 (100)	182.62
성별	남성	251 (51.43)	46,883 (49.51)	181.28
	여성	237 (48.57)	47,803 (50.49)	183.97
연령	80세 이상	15 (3.07)	4,528 (4.78)	238.41
	70-79	43 (8.81)	7,128 (7.53)	197.61
	60-69	75 (15.37)	14,718 (15.54)	231.99
	50-59	73 (14.96)	17,509 (18.49)	202.02
	40-49	68 (13.93)	13,641 (14.41)	162.60
	30-39	75 (15.37)	12,533 (13.24)	177.90
	20-29	69 (14.14)	14,267 (15.07)	209.61
	10-19	38 (7.79)	6,436 (6.80)	130.27
0-9	32 (6.56)	3,926 (4.15)	94.63	

* 성별·연령별 1월 이후 누적 확진자수 / 성별·연령별 인구('20.1월 행정안전부 주민등록인구현황 기준)

※ 역학조사 결과 변동 가능

4 사망자 및 위중증 환자 현황 (3.12. 0시 기준)

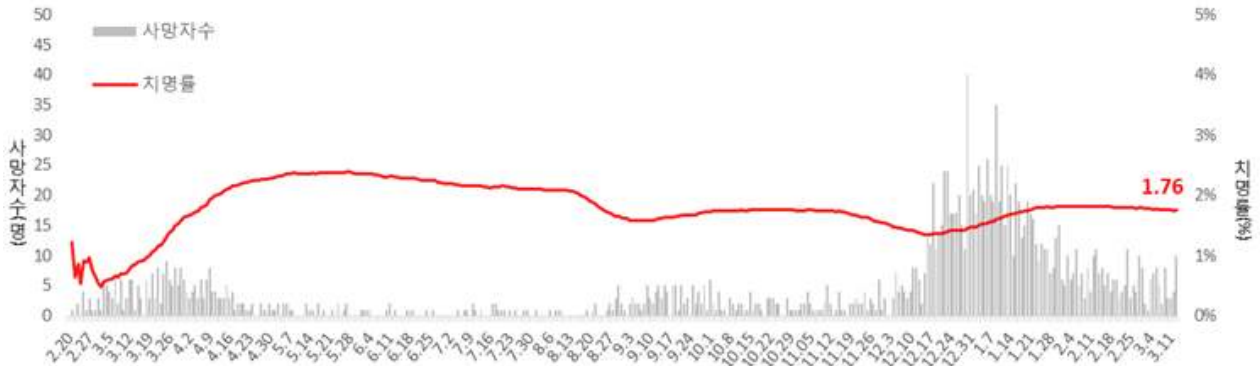
< 성별·연령별 사망현황 >

구 분		신규 사망 (%)	사망누계 (%)	치명률(%)
계		10 (100)	1,662 (100)	1.76
성별	남성	3 (30.00)	826 (49.70)	1.76
	여성	7 (70.00)	836 (50.30)	1.75
연령	80세 이상	6 (60.00)	936 (56.32)	20.67
	70-79	3 (30.00)	460 (27.68)	6.45
	60-69	0 (0.00)	189 (11.37)	1.28
	50-59	0 (0.00)	55 (3.31)	0.31
	40-49	0 (0.00)	14 (0.84)	0.10
	30-39	1 (10.00)	7 (0.42)	0.06
	20-29	0 (0.00)	1 (0.06)	0.01
	10-19	0 (0.00)	0 (0.00)	0.00
0-9	0 (0.00)	0 (0.00)	0.00	

* 치명률(%) = 사망자수 / 확진자수 × 100

※ 역학조사 결과 변동 가능

< 일별 사망자 현황 >



< 위중증 현황 >

구분	2.27.	2.28.	3.1.	3.2.	3.3.	3.4.	3.5.	3.6.	3.7.	3.8.	3.9.	3.10.	3.11.	3.12.
계	142	135	131	135	129	140	135	136	134	128	128	123	127	126*

* 사망자 중 1명이 위중증 환자로 확인됨에 따라 수정사항 반영

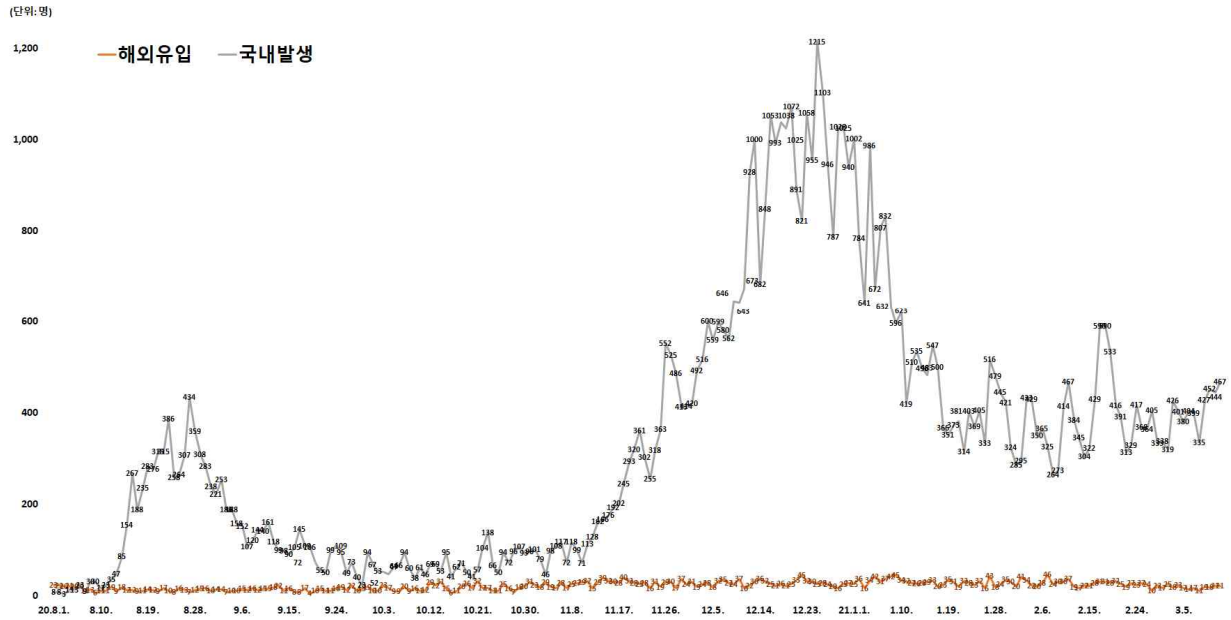
구분	위중증	(%)
계	126	(100.0)
80세 이상	25	(19.8)
70-79세	46	(36.5)
60-69세	33	(26.2)
50-59세	18	(14.3)
40-49세	1	(0.8)
30-39세	3	(2.4)
20-29세	0	(0.0)
10-19세	0	(0.0)
0-9세	0	(0.0)

* 위중증 : 고유량(high flow) 산소요법, 인공호흡기, ECMO(체외막산소공급), CRRT(지속적신대체요법) 등으로 격리 치료 중인 환자

※ 상기 통계는 모두 추후 역학조사 과정에서 변경될 수 있음

5 감염경로

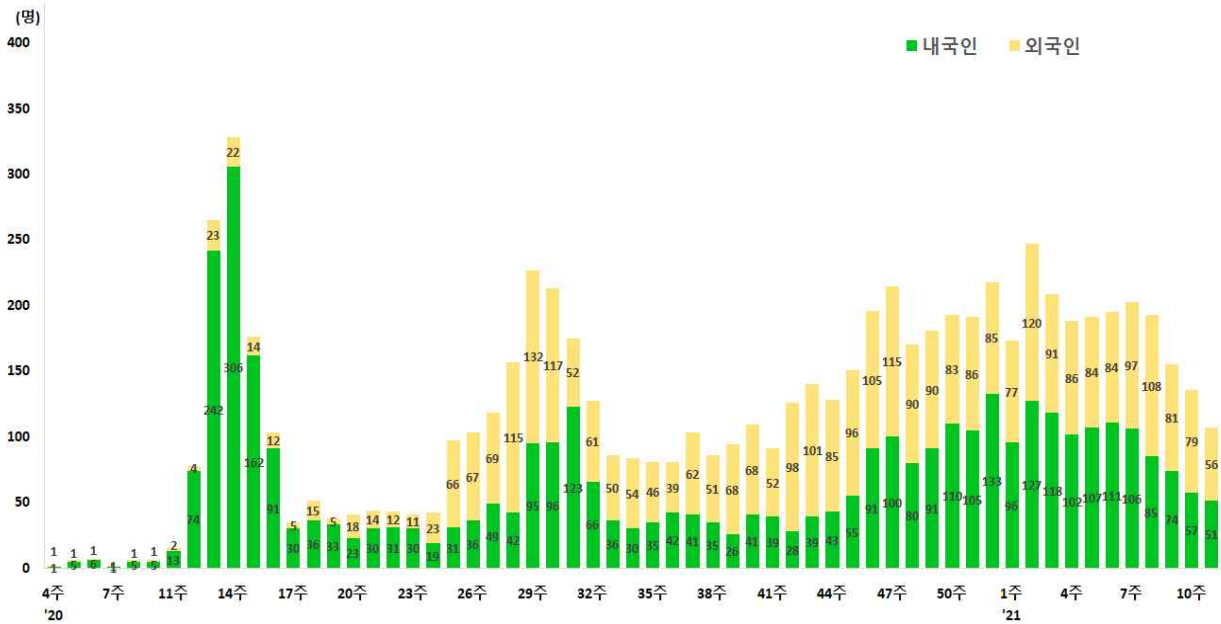
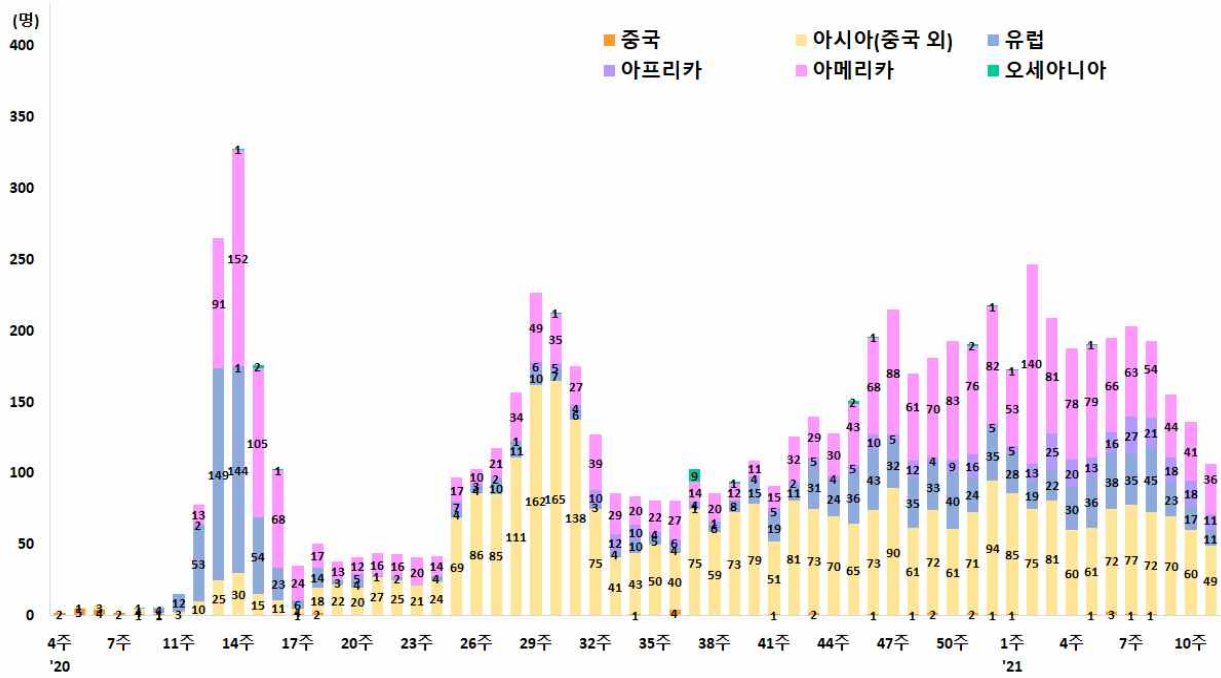
< 감염경로 구분에 따른 일별 신규 확진자 현황 >



< 최근 2주간 ('21.2.27일 0시~'21.3.12일 0시까지 신고된 5,784명) 감염경로 구분 >



< 해외유입 확진자 현황 >



< 주요 집단 발생 현황 >

지역	확진환자(단위: 명, %)									주요 집단 발생 사례(명)
	누계	해외 유입	집단발생 관련				기타*	조사중	신규	
			소계	신천지 관련	집단 발생	해외유입 관련				
서울	29,697	957	11,168	8	11,058	102	9,719	7,853	140	<대규모 집단 주요 발생 사례> • 성북구 사랑제일교회 관련(1,173명) * 서울 646명, 경기 394명, 인천 52명 등 • 8.15일 서울도심 집회 관련(650명) * 서울 142명, 경기 134명, 대구 103명 등 • 서울 강서구 댄스교습 관련(329명) • 서울 종로구 음식점/노래교실 관련(315명) • 클럽 관련(277명) * 서울 139명, 경기 59명, 인천 54명 등 • 용인시 우리제일교회 관련(221명) * 경기 129명, 서울 77명, 인천 8명 등 • 리치웨이 관련(210명) * 서울 122명, 경기 57명, 인천 24명 등 • 구로콜센터 관련(170명) * 서울 99명, 경기 50명, 인천 19명 등 • 쿠팡물류센터 관련(152명) * 경기 67명, 인천 61명, 서울 24명 • 광주방문판매모임 관련(150명) * 광주 139명, 전남 8명 등 • 수도권 개척교회모임 관련(119명) * 인천 57명, 서울 37명, 경기 25명 • 서울 송파구 교정시설 관련(1,232명) • 서울 강서구 종교시설 관련(258명) • 서울 노량진 임용단기학원 관련(112명) • 서울 성동구 대학병원 관련(114명) • 충북 과천시 음식점/산악인생리방 관련(47명) • IM선교회 미인가교육시설 관련(420명) • 광주 서구 교회 관련(145명) • 경북 상주시 BTJ열방센터 관련(808명) • 부산/울산 장구강습 관련(268명) • 경남 진주시 기도원 관련(120명) • 광주 광산구 요양병원 관련(174명) • 서울 용산구 지인모임 관련(85명) <최근 발생 주요 사례> • 서울 용산구 대학병원 관련(282명) • 경기 남양주시 플라스틱공장 관련(200명) • 경기 동두천시 외국인집단 관련(167명) • 경기 부천시 영생교/보습학원 관련(179명) • 경기 고양시 춤무도장 관련(89명) • 경기 성남시 춤무도장 관련(98명) • 경기 성남시 요양병원 관련(85명) • 충남 아산시 난방기공장 관련(214명) • 경기 안성시 축산물공판장 관련(113명) • 경북 의성군 기적모임양묘원 관련(114명)
부산	3,387	137	2,091	12	2,022	57	689	470	15	
대구	8,706	157	6,467	4,512	1,948	7	1,119	963	4	
인천	4,662	238	2,146	2	2,134	10	1,488	790	31	
광주	2,170	134	1,743	9	1,728	6	145	148	2	
대전	1,202	54	643	2	640	1	316	189	0	
울산	1,088	94	779	16	758	5	133	82	5	
세종	244	26	119	1	117	1	49	50	2	
경기	25,629	1,562	10,139	29	10,031	79	8,713	5,215	166	
강원	1,989	75	1,098	17	1,080	1	540	276	12	
충북	1,946	94	1,077	6	1,064	7	485	290	27	
충남	2,524	166	1,326	0	1,325	1	625	407	3	
전북	1,262	108	900	1	898	1	131	123	4	
전남	900	70	633	1	621	11	107	90	4	
경북	3,347	169	2,340	565	1,771	4	458	380	9	
경남	2,292	156	1,417	33	1,351	33	409	310	56	
제주	604	33	387	0	386	1	106	78	2	
검역	3,037	3,037	0	0	0	0	0	0	6	
합계	94,686 (%)	7,267 (7.7)	44,473 (47.0)	5,214 (5.5)	38,932 (41.1)	327 (0.3)	25,232 (26.6)	17,714 (18.7)	488	

※ 신고사항 및 질병관리청 관리시스템에서 관리번호가 부여된 자료를 기준으로 함. 이에 따라, 특정 시점에 시도단위에서 자체 집계한 수치와는 상이할 수 있고, 이후 역학조사 진행 등에 따라 변경 가능 * 확진자 접촉자 등 기타 사례 포함

6 수도권 임시선별검사소 검사 및 확진자 현황 (3.12. 0시 기준)

구분	임시선별 검사소 수 (개소) ¹⁾	검사(건)					확진자(명)
		계	비인두도말 PCR	타액 PCR	신속항원 검사	2차 비인두도말 PCR ²⁾	
신규	1	28,386	28,363	0	23	0	75
서울	0	10,324	10,316	0	8	0	33
경기	1	16,393	16,378	0	15	0	39
인천	0	1,669	1,669	0	0	0	3
누계	100	2,506,742	2,484,536	4,235	17,923	48 ³⁾	6,755
서울	26	1,086,781	1,078,693	1,485	6,583	20	3,272
경기	68	1,233,809	1,219,975	2,719	11,088	27	3,092
인천	6	186,152	185,868	31	252	1	391

1) (임시선별검사소 수) 수도권(서울, 경기, 인천) 소재 임시선별검사소 설치·운영 실적

2) (2차 비인두도말 PCR) 신속항원검사 결과 양성자에 대해 확진 검사 실시

3) 양성 32건, 음성 16건

7 최근 1주간 검사 및 확진자 현황 (3.6.~3.12.)

구분	3.6.	3.7.	3.8.	3.9.	3.10.	3.11.	3.12.	주간누계	총 누계
계	62,636	42,313	33,875	69,382	63,851	68,025	64,065	404,147	9,519,406
의심신고 검사자 수(명) ¹⁾	32,932	21,183	18,683	41,175	35,900	38,101	35,679	223,653	7,012,664
임시선별검사소 검사 건수(건) ²⁾	29,704	21,130	15,192	28,207	27,951	29,924	28,386	180,494	2,506,742
신규 확진자 수(명)	418	416	346	446	470	465	488	3,049	94,686
임시선별검사소 확진자 수(명)	75	59	50	65	76	82	75	482	6,755

1) (의심신고 검사자 수) 의심환자 신고 후 검사를 진행한 건수(결과 양성(신규 확진자 수)+결과 음성+검사 중)로서 중복 검사 건수는 포함하지 않음

2) (임시선별검사소 검사 건수) 수도권 임시선별검사소 검사를 통해 전일 보고된 건수를 집계한 수치로서 중복검사자를 포함할 수 있으며, 변동될 수 있는 잠정 통계임

붙임 2 | 코로나19 국외 발생 현황

□ 누적발생 810,000명 이상 국가 및 주요감시 국가

<단위: 명>

구분	누적 발생		신규 발생		치명률 (%)	인구10만명당 발생자 수 ¹⁾
	확진자	사망자	확진자	사망자		
미국	28,879,927	523,986	52,732	1,502	1.81	8,725.05
인도	11,285,561	158,189	22,854	126	1.40	817.79
브라질	11,122,429	268,370	70,764	1,972	2.41	5,231.62
러시아	4,360,823	90,734	9,270	459	2.08	2,988.91
영국	4,234,928	124,987	5,926	190	2.95	6,237.01
프랑스	3,894,447	89,077	30,112	264	2.29	5,963.93
스페인	3,178,442	71,961	2,910	18	2.26	6,791.54
이탈리아	3,123,368	100,811	22,275	332	3.23	5,162.59
터키	2,821,943	29,227	14,556	67	1.04	3,347.50
독일	2,532,947	72,810	14,356	321	2.87	3,022.61
콜롬비아	2,282,372	60,676	3,511	78	2.66	4,484.03
아르헨티나	2,169,694	53,359	7,693	107	2.46	4,800.21
멕시코	2,137,884	191,789	7,407	866	8.97	1,658.56
폴란드	1,849,424	46,373	21,111	376	2.51	4,892.66
이란	1,715,162	60,928	8,603	61	3.55	2,041.86
남아프리카공화국	1,524,174	51,015	1,477	109	3.35	2,570.28
우크라이나	1,425,522	27,685	9,084	262	1.94	3,262.06
인도네시아	1,398,578	37,932	5,633	175	2.71	511.36
페루	1,380,023	48,163	5,556	190	3.49	4,181.89
체코	1,365,724	22,624	14,529	239	1.66	12,763.78
네덜란드	1,133,474	15,948	5,330	31	1.41	6,628.50
캐나다	893,518	22,304	2,820	28	2.50	2,370.07
칠레	867,949	21,206	3,885	24	2.44	4,544.24
루마니아	840,116	21,156	4,564	100	2.52	4,375.60
포르투갈	811,948	16,617	642	22	2.05	7,960.27
필리핀	603,308	12,545	2,880	17	2.08	550.46
방글라데시	553,105	8,496	1,018	7	1.54	335.83
일본	443,001	8,402	1,722	49	1.90	350.20
헝가리	489,172	16,497	8,312	172	3.37	5,043.01
네팔	274,973	3,012	104	0	1.10	944.92
미얀마	142,073	3,200	14	0	2.25	261.16
중국	90,027	4,636	9	0	5.15	6.25
키르기스스탄	86,692	1,476	52	0	1.70	1,333.72
우즈베키스탄	80,347	622	79	0	0.77	239.84
태국	26,598	85	58	0	0.32	38.11
베트남	2,529	35	3	0	1.38	2.60
대한민국	94,686	1,662	488	10	1.76	182.67

¹⁾ 국가별 총 인구수: 유엔인구기금(UNFPA) '20년 기준, 대한민국 '20.11월 행정안전부 주민등록인구현황 기준

붙임 3 수도권 방역조치 요약표('21.3.15. ~ '21.3.28.)

※ 적서 볼드체(밑줄)로 작성된 부분은 2단계 조치와 별개로 조정되는 조치

구분	수도권 (거리두기 2단계 + 방역수칙 조정)
① 모임·행사	
사적 모임	<ul style="list-style-type: none"> ▶ 5명부터 사적 모임 금지 * (제외) ① 직계가족(8인까지) 또는 거주공간이 동일한 가족 등이 모이는 경우, ② 상견례(8인까지) ③ 영유아(6세 미만의 취학 전 아동)를 동반하는 경우(8인까지, 단 영유아를 제외한 인원은 4인까지 가능), ④ 아동·노인·장애인 돌봄에 필요한 경우, ⑤ 임종 가능성이 있어 가족 등이 모이는 경우, ⑥ 시설 관리자가 있는 스포츠 영업시설에 스포츠 경기를 위해 모이는 경우, ⑦ 돌잔치 전문점
기타 모임·행사	<ul style="list-style-type: none"> - 식당 등 다중이용시설에 5명 이상 예약 및 동반입장 금지 ▶ 결혼식·장례식·기념식 등 100인 이상 모임·행사 금지 * 공무 및 기업의 필수 경영활동 제외, 시험은 분할된 공간 내 100인 미만이면 허용 ▶ 전시·박람회, 국제회의의 경우 시설 면적 4㎡당 1명으로 인원 제한, 100인 기준 미적용
② 다중이용시설 : 중점·일반관리시설 등	
공통수칙	▶ 마스크 착용, 출입자 명단 관리, 환기·소독 (상점·마트·백화점은 출입자 명단 관리 제외)
유흥시설 5종, 홀덤펍	<ul style="list-style-type: none"> ▶ 22시~익일 05시까지 운영 중단 ▶ 전자출입명부 작성 의무(유흥종사자 포함) ▶ 시설 면적 8㎡당 1명 인원 제한 ▶ 가창시 마스크 착용 등 의무사항 준수 ▶ 주사위, 카드 등 공용물품 사용시 장갑착용
방문판매 등 직접판매홍보관	<ul style="list-style-type: none"> ▶ 22시~익일 05시까지 운영 중단 ▶ 노래·음식 제공 금지(물·무알콜 음료는 허용) ▶ 시설 면적 8㎡당 1명 인원 제한 * 시설 내에서는 2m(최소 1m) 거리두기 준수
노래연습장	<ul style="list-style-type: none"> ▶ 22시~익일 05시까지 운영 중단 ▶ 음식 섭취 금지(물·무알콜 음료는 허용) ▶ 시설 면적 4㎡당 1명 인원 제한, 손님이 이용한 룸은 바로 소독하고 30분 후 사용(대장작성) * 시설 내에서는 2m(최소 1m) 거리두기 준수 ▶ 코인 노래방의 경우, 방역관리자 상주 시 일반노래방과 동일 수칙 적용, 다만 4㎡당 1명 준수가 어려운 경우 룸별 1명씩만 이용 가능
실내 스탠딩공연장	<ul style="list-style-type: none"> ▶ 22시~익일 05시까지 운영 중단 ▶ 음식 섭취 금지(물·무알콜 음료는 허용) ▶ 좌석 배치하여 운영(스탠딩 금지), 좌석 간 2m(최소 1m) 거리두기
식당·카페 (무인카페 포함)	<ul style="list-style-type: none"> ▶ 2인 이상이 커피·음료류, 디저트류만을 주문했을 경우 매장 내 머무르는 시간을 1시간으로 제한(강력 권고) ▶ 식당·카페 모두 22시~익일 05시까지 포장·배달만 허용 ▶ 테이블 또는 좌석 한 칸을 띄워 매장 좌석의 50%만 활용하되, 이를 준수하기가 어려울 경우 ① 테이블 간 1m 거리두기 ② 테이블 간 칸막이/가림막 설치 중 한 가지 준수(시설 면적 50㎡ 이상) ▶ 뷔페의 경우 공용집게·접시수저 등 사용 전후 손소독제 또는 비닐장갑 사용, 음식 담기 위한 대기 시 이용자 간 간격 유지
파티룸	<ul style="list-style-type: none"> ▶ 22시~익일 05시까지 운영 중단 ▶ 이용인원 제한 및 가능인원 게시(개별 방 면적대비 8㎡당 1명) * 출입구 등에 방별 이용 가능인원 게시 및 안내 ▶ 테이블간 1m 거리두기 또는 좌석/테이블 한칸 띄우기 또는 테이블 간 칸막이 설치 (시설 허가·신고면적 50㎡이상)
실내체육시설 (실내 겨울스포츠시설 포함)	<ul style="list-style-type: none"> ▶ 22시~익일 05시까지 운영 중단 ▶ 음식 섭취 금지(물·무알콜 음료는 허용) ▶ 시설 면적 4㎡당 1명 인원 제한 * 시설 내에서는 2m(최소 1m) 거리두기 준수
실외겨울스포츠시설 (스키장, 빙상장, 눈썰매장)	<ul style="list-style-type: none"> ▶ 수용인원의 1/3으로 인원제한 ▶ 타 지역·스키장 간 셔틀버스 운행 중단 ▶ 장비·물품 대여 시 사전 예약제 운영 등 밀집도 완화 권고 ▶ 스키 강습 등 대면 프로그램 운영 축소 또는 자제 권고 ▶ 직원·단기 아르바이트생 공동 숙소의 다인실 최소화 권고 ▶ 부대시설 중 식당·카페의 경우 식당·카페 수칙 적용 ▶ 탈의실·오락실 등의 시설은 8㎡당 1명으로 인원 제한 * 출입구 등에 이용 가능 인원 게시 및 안내

구분	수도권 (거리두기 2단계 + 방역수칙 조정)
학원·교습소(독서실 제외) 직업훈련기관	<ul style="list-style-type: none"> ▶ 음식 섭취 금지(물·무알콜 음료는 허용) ▶ ① 시설 면적 8㎡당 1명 인원 제한 또는 두 칸 띄우기, ② 시설 면적 4㎡당 1명 인원 제한 또는 한 칸 띄우기와 22시 이후 운영 중단 * 시설 내에서는 2m(최소 1m) 거리두기 준수
결혼식장	▶ 개별 결혼식당 100명 미만으로 인원 제한
장례식장	▶ 개별 장례식당 100명 미만으로 인원 제한
목욕장업	<ul style="list-style-type: none"> ▶ 22시~익일 05시까지 운영 중단 ▶ 시설 면적 8㎡당 1명으로 인원 제한 ▶ 음식 섭취 금지(물·무알콜 음료는 허용)
영화관	<ul style="list-style-type: none"> ▶ 음식 섭취 금지(물·무알콜 음료는 허용) ▶ 좌석 한 칸 띄우기 또는 동반자 외 좌석 한 칸 띄우기
공연장	<ul style="list-style-type: none"> ▶ 음식 섭취 금지(물·무알콜 음료는 허용) ▶ 좌석 한 칸 띄우기 또는 동반자 외 좌석 한 칸 띄우기
PC방	<ul style="list-style-type: none"> ▶ 좌석 한 칸 띄우기(칸막이 있는 경우 제외) ▶ 음식 섭취 금지(칸막이 내에서 개별 섭취 시 제외, 물·무알콜 음료는 허용)
오락실·멀티방 등	<ul style="list-style-type: none"> ▶ 음식 섭취 금지(물·무알콜 음료는 허용) ▶ 시설 면적 8㎡당 1명으로 인원 제한
독서실·스터디카페	<ul style="list-style-type: none"> ▶ 음식 섭취 금지(칸막이 내에서 개별 섭취 시 제외, 물·무알콜 음료는 허용) ▶ 좌석 한 칸 띄우기(칸막이 있는 경우 제외) ▶ 단체룸은 50%로 인원 제한, 22시~익일 05시까지 운영 중단
놀이공원·워터파크	▶ 수용가능인원의 1/3로 인원 제한
이·미용업	▶ 8㎡당 1명으로 인원 제한 또는 두 칸 띄우기
백화점·대형마트	<ul style="list-style-type: none"> ▶ 발열체크 등 증상 확인 ▶ 마스크 착용
마트·상점 (300㎡ 이상)	<ul style="list-style-type: none"> ▶ 마스크 착용 ▶ 주기적 환기·소독
③ 기타 다중이용시설	
숙박시설	<ul style="list-style-type: none"> ▶ 객실 내 정원 초과 인원 수용 금지 ▶ 파티를 위한 객실(이벤트룸 등) 운영 금지 ▶ 숙박시설 주관 파티·행사 개최 금지, 개인 주최 파티 금지 권고 ▶ 객실 정원관리 철저, 개인 파티 적발 시 퇴실 조치한다는 안내문 게시
국공립시설	<ul style="list-style-type: none"> ▶ 경륜·경마·경정 운영중단 ▶ 카지노는 수용인원의 20% 이내로 인원 제한 ▶ 이외 시설(체육시설 등)은 수용인원의 30% 이내로 인원 제한
사회복지이용시설	▶ 이용인원 50% 이하로 제한(최대 100명)하는 등 방역 강화하며 운영, 지역 위험도 등에 따라 필요 시 휴관
④ 일상 및 사회경제적 활동	
마스크 착용 의무화	▶ 실내 전체 및 2m 이상 거리 유지가 안되는 실외에 의무화, 위반 시 과태료 부과
교통시설 이용	<ul style="list-style-type: none"> ▶ 수도권 주민들의 여행, 출장 등 타 지역 방문 자제 강력 권고 ▶ 마스크 착용, 차량 내 음식섭취 금지(국제항공편 제외),
스포츠 관람	▶ 10% 이내 입장
등교	▶ 밀집도 1/3 원칙(고등학교 2/3), 최대 2/3 내에서 운영 가능
종교활동	<ul style="list-style-type: none"> ▶ 정규예배·미사·법회·시일식 등 좌석 수 20% 이내 인원 참여 ▶ 종교시설 주관 모임·식사 금지 * 특히, 기도원, 수련원, 선교시설 등에서는 정규 종교활동 외에 모든 모임·행사 금지
직장근무	<ul style="list-style-type: none"> ▶ 기관별·부서별 전 인원의 1/3 이상 재택근무 등 실시 ▶ 점심시간 시차운영제 등 적극 활용하고 모임·회식 자제 * 치안, 국방, 외교, 소방, 우편, 방역, 방송, 산업안전, 코로나19 관련 지원 등의 업무를 수행하는 기관(인력)이나 개인정보 등 보안이 필요한 정보를 취급하는 기관(인력)은 제외 - 밀폐·밀집 접촉이 많고 재택근무가 어려운 고위험사업장(콜센터, 유통물류센터)은 마스크 착용, 주기적 소독, 근무자 간 거리 두기 또는 칸막이 설치 등 방역수칙 의무화 - 출근한 인원은 출근 및 점심시간 분산 운영 적극 활용 ▶ 민간 기관은 인원의 1/3 이상 재택근무 등 권고(필수인원 제외한 인원 기준), 점심시간 시차 운영 등 적극 활용 * 치안·국방·외교·소방·우편·방역·방송·산업안전·코로나19 관련 지원 등의 업무를 수행하는 기관(인력)이나 개인정보 등 보안이 필요한 정보를 취급하는 기관(인력)은 제외, 민간기업·기관의 필수업무 인원 범위는 기업·기관별 특성에 맞게 노사협의 등을 통해 결정

붙임 4 비수도권 방역조치 요약표('21.3.15. ~ '21.3.28.)

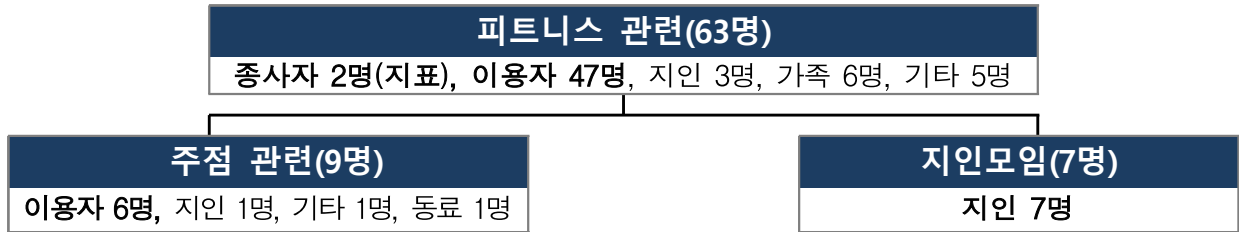
※ 적서 볼드체(밑줄)로 작성된 부분은 1.5단계 조치와 별개로 조정되는 조치

구분	비수도권 (거리두기 1.5단계+방역수칙 조정)
① 모임·행사	
사적 모임	<ul style="list-style-type: none"> ▶ 5명부터 사적 모임 금지 * (제외) ① 직계가족(8인까지) 또는 거주공간이 동일한 가족 등이 모이는 경우, ② 상견례(8인까지) ③ 영유아(6세 미만의 취학 전 아동)를 동반하는 경우(8인까지, 단 영유아를 제외한 인원은 4인까지 가능), ④ 아동·노인·장애인 돌봄에 필요한 경우, ⑤ 임종 가능성이 있어 가족 등이 모이는 경우, ⑥ 시설 관리자가 있는 스포츠 영업시설에 스포츠 경기를 위해 모이는 경우, ⑦ 돌잔치 전문점 - 식당 등 다중이용시설에 5명 이상 예약 및 동반입장 금지
기타 모임·행사	<ul style="list-style-type: none"> ▶ 집회·시위, 대규모 콘서트, 축제, 학술행사는 100인 미만 인원제한 ▶ 전시·박람회, 국제회의의 경우 시설 면적 4㎡당 1명으로 인원 제한, 100인 기준 미적용
② 다중이용시설 : 중점·일반관리시설 등	
공통수칙	▶ 마스크 착용, 출입자 명단 관리, 환기·소독 (상점·마트·백화점은 출입자 명단 관리 제외)
유흥시설 5종, 홀덤펍	<ul style="list-style-type: none"> ▶ 전자출입명부 작성 의무(유흥종사자 포함) ▶ 시설 면적 8㎡당 1명 인원 제한 ▶ 가창시 마스크 착용 등 의무사항 준수 ▶ 주사위, 카드 등 공용물품 사용시 장갑착용
방문판매 등 직접판매홍보관	<ul style="list-style-type: none"> ▶ 시설 면적 4㎡당 1명으로 인원 제한 ▶ 22시~익일 05시까지 운영 중단 ▶ 노래·음식 제공 금지(물·무알콜 음료는 허용)
노래연습장	<ul style="list-style-type: none"> ▶ 시설 면적 4㎡당 1명 인원 제한 ▶ 음식 섭취 금지(물·무알콜 음료는 허용) ▶ 이용한 룸은 바로 소독, 30분 후 사용
실내 스탠딩공연장	<ul style="list-style-type: none"> ▶ 음식섭취 금지 ▶ 시설 면적 4㎡당 1명 인원 제한
식당·카페 (무인카페 포함)	<ul style="list-style-type: none"> ▶ 2인 이상이 커피·음료류, 디저트류만을 주문했을 경우 매장 내 머무르는 시간을 1시간으로 제한(강력 권고) ▶ 테이블 또는 좌석 한 칸을 띄워 매장 좌석의 50%만 활용하되, 이를 준수하기가 어려울 경우 ① 테이블 간 1m 거리두기 ② 테이블 간 칸막이/가림막 설치 중 한 가지 준수(시설 면적 50㎡ 이상) ▶ 뷔페의 경우 공용집게·접시·수저 등 사용 전후 손소독제 또는 비닐장갑 사용, 음식 담기 위한 대기 시 이용자 간 간격 유지
파티룸	<ul style="list-style-type: none"> ▶ 이용인원 제한 및 가능인원 게시(개별 방 면적대비 8㎡당 1명) * 출입구 등에 방별 이용 가능인원 게시 및 안내 ▶ 테이블간 1m 거리두기 또는 좌석/테이블 한칸 띄우기 또는 테이블 간 칸막이 설치(시설 허가·신고면적 50㎡이상)
실내체육시설 (실내 겨울스포츠시설 포함)	<ul style="list-style-type: none"> ▶ 음식 섭취 금지(물·무알콜 음료는 허용) ▶ 시설 면적 4㎡당 1명 인원 제한
실외겨울스포츠시설 (스키장, 빙상장, 눈썰매장)	<ul style="list-style-type: none"> ▶ 수용인원의 50%로 인원제한 ▶ 타 지역·스키장 간 셔틀버스 운행 중단 ▶ 장비·물품 대여 시 사전 예약제 운영 등 밀집도 완화 권고 ▶ 스키 강습 등 대면 프로그램 운영 축소 또는 자제 권고 ▶ 직원·단기 아르바이트생 공동 숙소의 다인실 최소화 권고 ▶ 부대시설 중 식당·카페의 경우 식당·카페 수칙 적용 ▶ 탈의실·오락실 등의 시설은 8㎡당 1명으로 인원 제한 * 출입구 등에 이용 가능 인원 게시 및 안내
학원·교습소(독서실 제외) 직업훈련기관	▶ 시설 면적 4㎡당 1명으로 인원 제한 또는 한 칸 띄우기
결혼식장	▶ 시설 면적 4㎡당 1명으로 인원 제한
장례식장	▶ 시설 면적 4㎡당 1명으로 인원 제한
목욕장업	▶ 시설 면적 4㎡당 1명으로 인원 제한
영화관	▶ 동반자 외 좌석 한 칸 띄우기
공연장	▶ 동반자 외 좌석 한 칸 띄우기
PC방	▶ 다른 일행 간 한 칸 띄우기(칸막이 있는 경우 제외)
오락실·멀티방 등	▶ 시설 면적 4㎡당 1명으로 인원 제한

구분		비수도권 (거리두기 1.5단계+방역수칙 조정)
독서실·스터디카페		▶ 다른 일행 간 한 칸 띄우기(칸막이 있는 경우 제외) ▶ 단체로는 50%로 인원 제한
놀이공원·워터파크		▶ 수용가능인원의 50%로 인원 제한
이·미용업		▶ 4㎡당 1명으로 인원 제한 또는 한 칸 띄우기
백화점·대형마트		▶ 발열체크 등 증상 확인 ▶ 마스크 착용
마트·상점 (300㎡ 이상)		▶ 마스크 착용 ▶ 주기적 환기·소독
② 기타 다중이용시설		
숙박시설		▶ 객실 내 정원 초과 인원 수용 금지 ▶ 파티를 위한 객실(이벤트룸 등) 운영 금지 ▶ 숙박시설 주관 파티·행사 개최 금지, 개인 주최 파티 금지 권고 ▶ 객실 정원관리 철저, 개인 파티 적발 시 퇴실 조치한다는 안내문 게시
국공립시설		▶ 경륜·경마·경정·카지노 20% 이내로 인원 제한 ▶ 이외 시설은 수용인원의 50% 이내로 인원 제한
사회복지이용시설		▶ 방역수칙 준수하며 운영
③ 일상 및 사회경제적 활동		
마스크 착용 의무화		▶ 중점·일반관리시설, 집회·시위장, 대중교통, 위료기관·약국 등 시설 및 지자체에 협의·신고된 500인 이상 모임·행사, 실내외스포츠 경기장 등
교통시설 이용		▶ 마스크 착용
스포츠 관람		▶ 30% 이내로 관중 입장
등교		▶ 밀집도 2/3 준수
종교활동		▶ 정규예배·미사·법회·시일식 등 좌석 수 30% 이내 인원 참여 ▶ 종교시설 주관 모임·식사 금지 * 특히, 기도원, 수련원, 선교시설 등에서는 정규 종교활동 외에 모든 모임·행사 금지
직장근무		▶ 공공기관은 인원의 1/3 이상 재택근무 등 권고, 점심시간 시차운영제 등 적극 활용하고 모임·회식 자제 * 치안·국방·외교·소방·우편·방역·방송·산업안전·코로나19 관련 지원 등의 업무를 수행하는 기관(인력)이나 개인정보 등 보안이 필요한 정보를 취급하는 기관(인력)은 제외 ▶ 민간기업 등도 인원의 1/3 이상(필수인원 제외한 인원 기준) 재택근무 등 근무형태 개선 권고 ▶ 콜센터, 유통물류센터 등 고위험사업장은 마스크 착용 등 방역수칙 의무화

붙임 5 전북 전주시 피트니스 관련 세부현황(21.3.12. 0시 기준)

상황개요(총 79명)

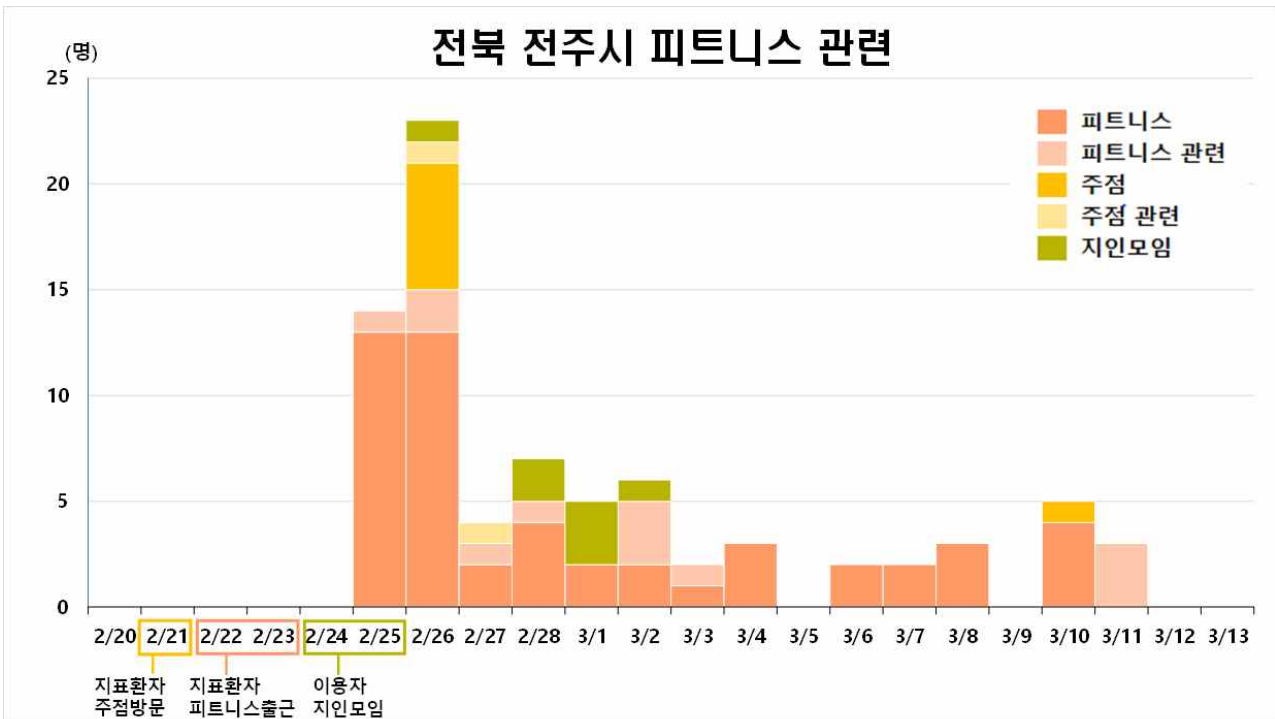


* 역학조사 결과 변동 가능

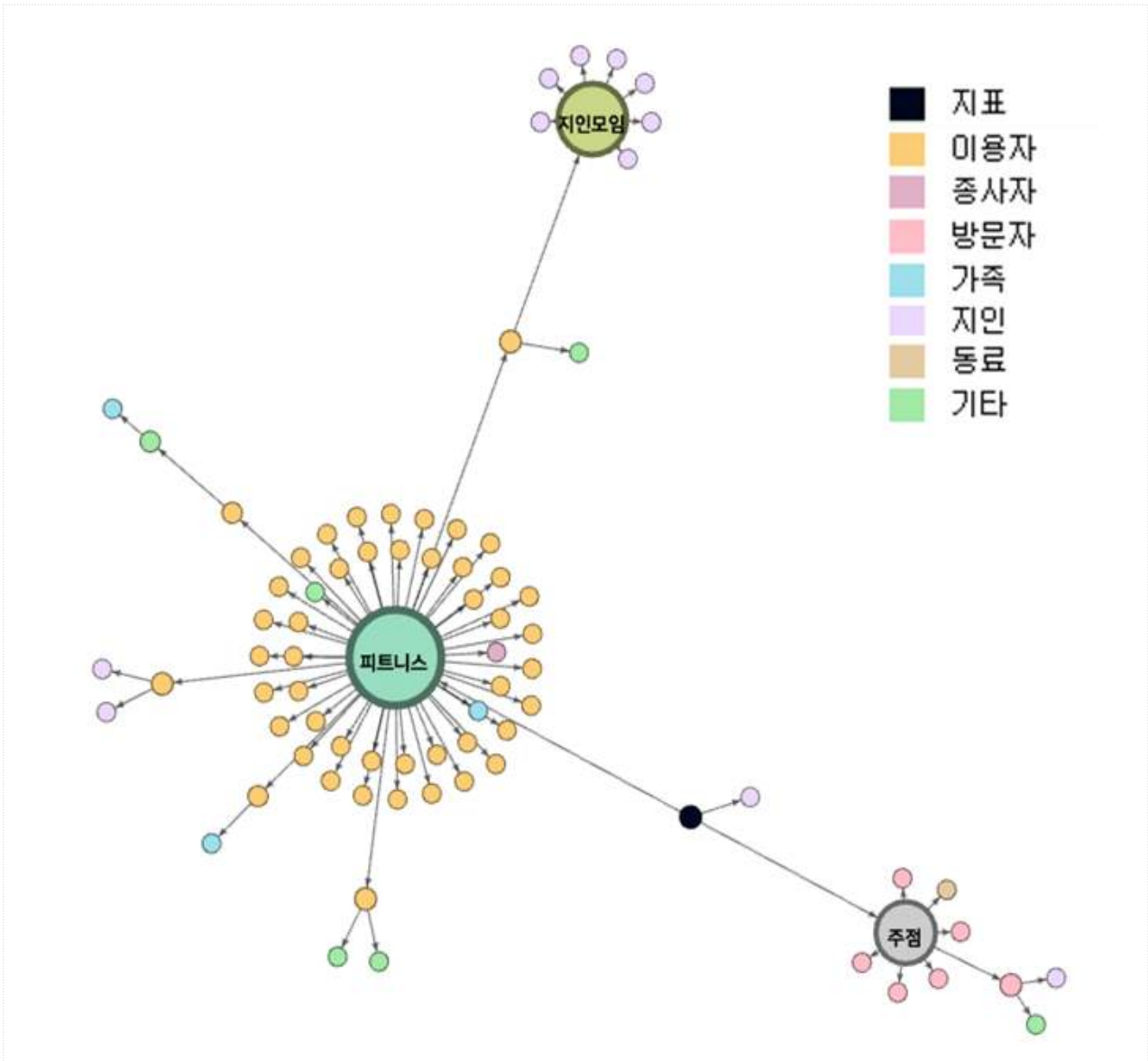
환자특성

	계	0-9세	10-19세	20-29세	30-39세	40-49세	50-59세	60세이상
계	79	2	15	34	17	5	5	1
남	22	2	4	5	7	2	1	1
여	57	0	11	29	10	3	4	0

유행곡선(진단일 기준)



□ 전파관계도



□ 위험요인 및 강조사항

- (위험요인) 장시간(수업시간 1시간) 환기 미흡한 공간에서 격렬한 유산소 운동과 구호, 마스크 착용 불량, 밀접 환경(시설 면적 4㎡당 1명 미준수), 화장실과 사무실 외 내부 창문 없음
- (강조사항) 마스크 착용, 주기적 환기 및 운동기구 표면소독 철저, 운동 시 구호 자제, 시설 면적 4㎡당 1명으로 인원 제한 및 시설내 거리두기 준수

붙임 6

코로나19 예방접종 국민행동수칙



코로나19 예방접종 국민행동수칙



발열·호흡기 증상 등이 없는
건강상태가 좋을 때
예방접종 받기



15~30분
예방접종 후 접종기관에서
15~30분 머물며
이상반응 관찰하기



예방접종 후 최소 3시간 이상
안정을 취하고,
최소 3일간 주의 깊게 관찰하기



39도 이상 고열이나 알레르기
증상(두드러기, 발진 등) 및 이상반응이
일상생활을 방해하는 경우
의사의 진찰 받기

*접종 부위 통증, 부기, 오한, 발열, 메스꺼움, 피로감 등 경미한 이상반응이 흔히 나타날 수 있으며, 이는 수일 내 자연스럽게 회복됩니다.

마스크 착용, 거리↔두기, 손씻기 등 개인방역수칙을 지속적으로 지킵니다

☑️ 코로나19 백신 및 예방접종 관련 자세한 정보는 [코로나19예방접종.kr](https://www.kdca.go.kr) 누리집에서 확인하세요!

2021.03.08.

붙임 7 감염병 보도준칙

○ 다음은 2020년 4월 28일, 한국기자협회·방송기자연합회·한국과학기자협회에서 제정한 「감염병 보도준칙」의 주요 내용으로, 감염병 관련 보도 시에 참고해 주시길 바랍니다.

감염병 보도준칙

■ 전문

감염병이 발생했을 때 정확하고 신속한 정보는 국민의 생명 보호와 안전에 직결되는 만큼 무엇보다 정확한 사실에 근거해 보도해야 한다.

추측성 기사나 과장된 기사는 국민들에게 혼란을 야기한다는 점을 명심하고, 감염병을 퇴치하고 피해 확산을 막는데 우리 언론인도 다함께 노력한다. 감염병 관련 기사를 작성할 때는 반드시 전문가의 자문을 구한 뒤 작성하도록 하고, 과도한 보도 경쟁으로 피해자들의 사생활이 침해되지 않도록 최대한 노력한다. 우리 언론인은 감염병 관련 기사가 우리 사회에 미치는 영향력과 사회적 파장이 크다는 점을 이해하고 다음과 같이 원칙을 세워 지켜나가고자 한다.

■ 기본 원칙

1. 감염병 보도의 기본 내용

- 가. 감염병 보도는 해당 병에 취약한 집단을 알려주고, 예방법 및 행동수칙을 우선적, 반복적으로 제공한다.
- 나. 감염병 치료에 필요한 의약품이나 장비 등을 갖춘 의료기관, 보건소 등에 대한 정보를 제공한다.
- 다. 감염병 관련 의학적 용어는 일반인들이 이해하기 쉽게 전달한다.

2. 신중 감염병의 보도

- 가. 발생 원인이나 감염경로 등이 불확실한 신중 감염병의 보도는 현재 의학적으로 밝혀진 것과 밝혀지지 않은 것을 명확하게 구분하여 전달한다.
- 나. 현재의 불확실한 상황에 대해 의학학 분야 전문가의 의견을 제시하며, 추측, 과장 보도를 하지 않는다.
- 다. 감염병 발생 최초 보도 시 질병관리청을 포함한 보건당국에 사실 여부를 확인하고 보도하며, 정보원 명기를 원칙으로 한다.

3. 감염 가능성에 대한 보도

- 가. 감염 가능성은 전문가의 의견이나 연구결과 등 과학적 근거를 바탕으로 보도한다.
- 나. 감염병의 발생률, 증가율, 치명률 등 백분율(%) 보도 시 실제 수치(건, 명)를 함께 전달한다.
- 다. 감염의 규모를 보도할 때는 지역, 기간, 단위 등을 정확히 전달하고 환자수, 의심환자수, 병원체보유자수(감염인수), 접촉자수 등을 구분해 보도한다.

4. 감염병 연구 결과 보도

- 가. 감염병의 새로운 연구결과 보도 시 학술지 발행기관이나 발표한 연구자의 관점이 연구기관, 의료계, 제약 회사의 특정 이익과 관련이 있는지, 정부의 입장을 일방적으로 지지하는지 확인한다.
- 나. 감염병 관련 연구결과가 전체 연구중의 중간 단계인지, 최종 연구결과물인지 여부를 확인한 후 보도한다. (예: 임상시험 중인 약인지, 임상시험이 끝나고 시판 승인을 받은 약인지 구분해 보도)

5. 감염인에 대한 취재·보도

- 가. 불확실한 감염병의 경우, 기자를 매개로 한 전파의 우려가 있기 때문에 감염인을 직접 대면 취재하지 않는다.
- 나. 감염인은 취재만으로도 차별 및 낙인이 발생할 수 있으므로 감염인과 가족의 개인정보를 보호하고 사생활을 존중한다.
- 다. 감염인에 대한 사진이나 영상을 취재·보도에 활용할 경우 본인 동의없이 사용하지 않는다.

6. 의료기관 내 감염 보도

의료기관 내 감염 확산에 대한 취재·보도 시, 치료환경에 대한 불안감 및 혼란을 고려해 원인과 현장 상황에 대해 감염전문의가의 자문과 확인이 필요하다.

7. 감염병 보도 시 주의해야 할 표현

- 가. 기사 제목에 패닉, 대혼란, 대란, 공포, 창궐 등 과장된 표현 사용
 “국내 첫 환자 발생한 메르스 ‘치사율 40%’ … 중동의 공포 465명 사망!”
 “‘해외여행 예약 0건’…여행·호텔업계 코로나19 이어 ‘코리아 포비아’ 악몽”
- 나. 기사 본문에 자극적인 수식어의 사용
 “지난 2013년 한국 사회를 혼란에 빠트렸던 ‘살인진드기’ 공포가 또다시 수면 위로 떠올랐다.”
 “온 나라에 사상 최악의 전염병 대재앙을 몰고 온 메르스(중등호흡기질환) 의심환자가 또 발생했다.”
 “‘코로나19’에 박살난 지역경제…‘공기업 역할해라’”

다. 오인이 우려되는 다른 감염병과의 비교
 “야생진드기 에이즈보다 무섭네...물리면 사망위험 커”
 “전파력 메르스 ‘1000배’ ...홍콩독감 유입 땀 대재앙”

■ 권고 사항

1. 감염병 발생시, 각 언론사는 특별취재팀을 구성해 감염병에 대한 충분한 사전 교육을 받지 않은 기자들이 무분별하게 현장에 접근하는 일이 없도록 해야 한다.
2. 감염병 발생시, 보건당국은 언론인을 포함한 특별대책반(T/F)을 구성해, 관련 정보가 국민들에게 신속하고 정확하게 전달되도록 해야 하고, 위험 지역 접근취재 시 공동취재단을 구성해 기자들의 안전 및 방역에 대비해야 한다.

■ 별첨

<참고1> 감염병 정보공개 관련 법령

감염병의 예방 및 관리에 관한 법률 (약칭: 감염병예방법)

제34조의2(감염병위기 시 정보공개)

- ① 질병관리청장, 시·도지사 및 시장·군수·구청장은 국민의 건강에 위해가 되는 감염병 확산으로 인하여 「재난 및 안전관리 기본법」 제38조제2항에 따른 주의 이상의 위기경보가 발령되면 감염병 환자의 이동경로, 이동수단, 진료의료기관 및 접촉자 현황 등 국민들이 감염병 예방을 위하여 알아야 하는 정보를 정보통신망 게재 또는 보도자료 배포 등의 방법으로 신속히 공개하여야 한다. 다만, 성별, 나이, 그 밖에 감염병 예방과 관계없다고 판단되는 정보로서 대통령령으로 정하는 정보는 제외하여야 한다. <개정 2020. 3. 4., 2020. 8. 11., 2020. 9. 29.>
 - ② 질병관리청장, 시·도지사 및 시장·군수·구청장은 제1항에 따라 공개한 정보가 그 공개목적의 달성 등으로 공개될 필요가 없어진 때에는 지체 없이 그 공개된 정보를 삭제하여야 한다. <신설 2020. 9. 29.>
 - ③ 누구든지 제1항에 따라 공개된 사항이 다음 각 호의 어느 하나에 해당하는 경우에는 질병관리청장, 시·도지사 또는 시장·군수·구청장에게 서면이나 말로 또는 정보통신망을 이용하여 이의신청을 할 수 있다. <신설 2020. 3. 4., 2020. 8. 11., 2020. 9. 29.>
 1. 공개된 사항이 사실과 다른 경우
 2. 공개된 사항에 관하여 의견이 있는 경우
 - ④ 질병관리청장, 시·도지사 또는 시장·군수·구청장은 제3항에 따라 신청한 이의가 상당한 이유가 있다고 인정하는 경우에는 지체 없이 공개된 정보의 정정 등 필요한 조치를 하여야 한다. <신설 2020. 3. 4., 2020. 8. 11., 2020. 9. 29.>
 - ⑤ 제1항부터 제3항까지에 따른 정보공개 및 삭제와 이의신청의 범위, 절차 및 방법 등에 관하여 필요한 사항은 보건복지부령으로 정한다. <개정 2020. 3. 4., 2020. 9. 29.>
- [본조신설 2015. 7. 6.]

감염병의 예방 및 관리에 관한 법률 시행규칙 (약칭: 감염병예방법 시행규칙)

제27조의4(감염병위기 시 정보공개 범위 및 절차 등)

- ① 질병관리청장은 법 제34조의2제1항에 따라 정보를 공개하는 경우에는 감염병 위기상황, 감염병의 특성 및 역학적 필요성을 고려하여 공개하는 정보의 범위를 결정해야 한다. <개정 2020. 6. 4., 2020. 9. 11.>
 - ② 법 제34조의2제2항에 따라 서면으로 이의신청을 하려는 사람은 별지 제18호의5서식의 정보공개 이의신청서를 질병관리청장에게 제출해야 한다. <개정 2020. 6. 4., 2020. 9. 11.>
- [본조신설 2016. 1. 7.]
 [제27조의3에서 이동 <2020. 6. 4.>]

부 칙 <보건복지부령 제754호, 2020. 10. 7.>

이 규칙은 2020년 10월 13일부터 시행한다. 다만, 제31조제1항, 제42조의3제2항 및 별지 제30호의4서식의 개정규정은 공포한 날부터 시행한다.

출처: 한국기자협회(http://www.journalist.or.kr/news/section4.html?p_num=17)

<참고2> 감염병 보도시 기본 항목

- 질병정보 (국내외 발생현황, 병원체, 감염경로, 잠복기, 증상, 진단, 치료, 환자관리, 예방수칙)
- 의심 및 확진환자 현황 (신고건수, 의심환자 건수, 확진환자 건수)
- 확진 환자 관련 (환자의 이동경로, 이동수단, 진료의료기관, 접촉자 현황 등)
- 국민행동요령 및 정부의 대책, 감염병 확산방지 및 피해최소화 위한 지역사회와 국민참여 등

■ 부 칙

이 준칙은 2020년 4월 28일부터 시행하고, 이 준칙을 개정할 경우에는 제정 과정에 참여한 3개 언론단체 및 이 준칙에 동의한 언론단체로 개정위원회를 만들어 개정한다.

2020년 4월 28일

한국기자협회, 방송기자연합회, 한국과학기자협회

