

질병관리청		보도참고자료	
배 포 일	2021. 3. 21. (총 26매)	담당부서	중앙방역대책본부 전담기획팀
팀 장	이 선 규	전 화	043-719-9381
담당자	최은경		043-719-9368

코로나19 국내 발생 및 예방접종 현황 (3월 21일)

1 코로나바이러스감염증-19 국내 발생 현황

- 질병관리청 중앙방역대책본부(본부장: 정은경 청장)는 3월 21일 0시 기준으로, 국내 발생 신규 확진자는 437명, 해외유입 사례는 19명이 확인되어 총 누적 확진자 수는 98,665명(해외유입 7,424명)이라고 밝혔다.
- 의심신고 검사자 수는 23,764명, 수도권 임시선별검사소 검사 건수는 22,658건(확진자 57명)으로 총 검사 건수는 46,422건, 신규 확진자는 총 456명이다.
- 신규 격리해제자는 379명으로 총 90,328명(91.55%)이 격리해제되어, 현재 6,641명이 격리 중이다. 위중증 환자는 104명, 사망자는 3명으로 누적 사망자는 1,696명(치명률 1.72%)이다.

【국내 발생 확진자 현황(3.21일 0시 기준, '20.1.3일 이후 누계)】

구분	합계	서울	부산	대구	인천	광주	대전	울산	세종	경기	강원	충북	충남	전북	전남	경북	경남	제주
신규	437	124	18	12	20	2	1	7	0	155	13	10	5	10	0	5	54	1
누계	91,241	29,804	3,340	8,628	4,596	2,045	1,171	1,020	223	25,565	2,063	1,931	2,409	1,246	834	3,233	2,551	582

【해외유입 확진자 현황(3.21일 0시 기준, '20.1.3일 이후 누계)】

구분	합계	(추정)유입국가						확인 단계		국적	
		중국	아시아 (중국 외)	유럽	아메리카	아프리카	오세아니아	검역단계	지역사회	내국인	외국인
신규	19	0	11	3	1	4	0	9	10	10	9
누계	7,424	42	3,319	1,281	2,395	364	23	3,101	4,323	3,987	3,437

* 아시아(중국 외): 필리핀 582명, 인도 1명(1명), 러시아 1명(1명), 인도네시아 1명, 일본 1명, 우즈베키스탄 1명(1명), 말레이시아 1명(1명), 유럽 스페인 1명, 오스트리아 1명, 포르투갈 1명(1명), 아메리카: 미국 1명, 아프리카: 모로코 1명, 가나 1명, 나이지리아 1명(1명), 이집트 1명(1명) ※ 필요 안은 외국인 수



【확진자 관리 현황*(20.1.3일 이후 누계)】

구분	격리해제	격리 중	위중증 환자**	사망자
3.20.(토) 0시 기준	89,949	6,567	102	1,693
3.21.(일) 0시 기준	90,328	6,641	104	1,696
변동	(+379)	(+74)	(+2)	(+3)

* 3.20일 0시부터 3.21일 0시 사이에 질병관리청으로 신고·접수된 자료 기준
 ** 위중증: 고유량(high flow) 산소요법, 인공호흡기, ECMO(체외막산소공급), CRRT(지속적신대체요법) 등으로 격리 중인 환자
 ※ 상기 통계는 모두 추후 역학조사 과정에서 변경될 수 있음

□ 3월 21일(0시 기준) 국내 주요 발생 현황은 다음과 같다.

- ※ 1페이지 0시 기준 통계, 지자체 자체 발표 자료와 집계시점 등의 차이로 일부 상이할 수 있으며, 향후 역학조사에 따라 분류 결과 변동 가능
- 3월 21일 0시 기준 국내 발생 신규 확진자는 437명이며(최근 1주간 일 평균 416.0명), 수도권에서 299명(68.4%) 비수도권에서는 138명(31.6%)이 발생하였다.

(주간 : 3.15일~3.21일, 단위 : 명)

구분	전국	수도권							제주권
		충청권	호남권	경북권	경남권	강원권	제주권		
3.21일(0시 기준)	437	299	16	12	17	79	13	1	
주간 일 평균	416.0	297.7	17.7	13.1	14.6	55.1	16.4	1.3	
주간 총 확진자 수	2,912	2,084	124	92	102	386	115	9	

○ 수도권

(주간 : 3.15일~3.21일, 단위 : 명)

구분	3.15.	3.16.	3.17.	3.18.	3.19.	3.20.	3.21.	주간 일 평균	주간 누계
수도권	291	235	323	299	320	317	299	297.7	2,084
서울	112	75	120	124	144	119	124	116.9	818
인천	18	14	21	20	23	11	20	18.1	127
경기	161	146	182	155	153	187	155	162.7	1,139

- (서울 중구 주점/음식점 관련) 접촉자 추적관리 중 6명이 추가 확진되어 누적 확진자는 총 27명이다.

구분	계	환자 구분
① 주점 관련	22(+5)	이동자 7명(시표포함), 종사자 3명(+1), 가족 및 지인 10명(+2), 기타 2명(+2)
② 음식점 관련	5(+1)	종사자 4명, 가족 1명(+1)

- (수도권 지인모임 관련) 접촉자 추적관리 중 **2명**이 추가 확진되어 누적 확진자는 총 **29명***이다.
 - * (구분) 모임참석자 13명(지표포함), 가족 6명(+1), 지인 5명(+1), 기타 5명
- (인천 서구 체육시설 관련) 3월 8일 첫 확진자 발생 이후 접촉자 조사 중 **16명**이 추가 확진되어 누적 확진자는 총 **17명***이다.
 - * (구분) 직원 1명, 이용자 5명(지표포함), 가족 6명, 기타 5명
- (경기 안양동안 일가족 관련) 3월 18일 첫 확진자 발생 이후 접촉자 조사 중 **13명**이 추가 확진되어 누적 확진자는 총 **14명***이다.
 - * (구분) 가족 8명(지표포함), 동료 3명, 기타 3명
- (경기 구리시 통신사 관련) 3월 17일 첫 확진자 발생 이후 접촉자 조사 중 **12명**이 추가 확진되어 누적 확진자는 총 **13명***이다.
 - * (구분) 직원 8명(지표포함), 가족 5명
- (경기 양평군 유흥업소 관련) 접촉자 추적관리 중 **2명**이 추가 확진되어 누적 확진자는 총 **18명***이다.
 - * (구분) 방문자 6명(지표포함, +2), 직원 7명, 지인 및 가족 4명, 기타 1명
- (경기 안성시 축산물공판장 관련) 접촉자 추적관리 중 **3명**이 추가 확진되어 누적 확진자는 총 **136명***이다.
 - * (구분) 직원 91명(지표포함), 가족 및 지인 28명(+3), 기타 17명

○ 충청권

(주간 : 3.15일~3.21일, 단위 : 명)

구분	3.15.	3.16.	3.17.	3.18.	3.19.	3.20.	3.21.	주간 일 평균	주간 누계
충청권	18	8	21	24	16	21	16	17.7	124
대전	2	1	1	2	7	8	1	3.1	22
세종	2	-	2	1	-	-	-	0.7	5
충북	9	3	12	8	6	8	10	8.0	56
충남	5	4	6	13	3	5	5	5.9	41



- (충북 제천시 장례식장 관련) 3월 17일 첫 확진자 발생 이후 접촉자 조사 중 **10명**이 추가 확진되어 누적 확진자는 총 **11명***이다.
 - * (구분) 가족 6명(지표포함), 지인 4명, 기타 1명
- (세종시 보험회사 관련) 3월 18일 이후 접촉자 추적관리 중 **5명**이 추가 확진되어 누적 확진자는 총 **26명**이다.

구분	계	환자 구분
① 직장 관련	8	가족 4명(지표포함), 동료 2명, 동료가족 2명
② 보험회사 관련	18(+5)	종사자 3명, 지인 4명, 가족 7명(+2), 동료 3명(+2), 기타 1명(+1)

○ 호남권

(주간 : 3.15일~3.21일, 단위 : 명)

구분	3.15.	3.16.	3.17.	3.18.	3.19.	3.20.	3.21.	주간 일 평균	주간 누계
호남권	5	8	21	15	17	14	12	13.1	92
광주	1	1	-	-	2	-	2	0.9	6
전북	4	6	21	15	15	14	10	12.1	85
전남	-	1	-	-	-	-	-	0.1	1

- (전북 전주시 지인모임 관련) 3월 19일 첫 확진자 발생 이후 접촉자 조사 중 **6명**이 추가 확진되어 누적 확진자는 총 **7명***이다.
 - * (구분) 참석자 4명(지표포함), 가족 3명
- (전북 전주시 교회2 관련) 3월 18일 첫 확진자 발생 이후 접촉자 조사 중 **4명**이 추가 확진되어 누적 확진자는 총 **5명***이다.
 - * (구분) 교인 5명(지표포함)

○ 경북권

(주간 : 3.15일~3.21일, 단위 : 명)

구분	3.15.	3.16.	3.17.	3.18.	3.19.	3.20.	3.21.	주간 일 평균	주간 누계
경북권	7	7	18	18	8	27	17	14.6	102
대구	4	3	14	13	4	16	12	9.4	66
경북	3	4	4	5	4	11	5	5.1	36



- (대구 중구 가족체육시설 관련) 3월 15일 이후 접촉자 추적관리 중 7명이 추가 확진되어 누적 확진자는 총 26명이다.

구분	계	환자 구분
① 가족 관련	5	가족 4명(지표포함), 지인 1명
② 체육시설 관련	21(+7)	종사자 2명, 방문자 8명(+1), 가족 10명(+6), 동료 1명

○ 경남권

(주간 : 3.15일~3.21일, 단위 : 명)

구분	3.15.	3.16.	3.17.	3.18.	3.19.	3.20.	3.21.	주간 일 평균	주간 누계
경남권	36	73	58	47	50	43	79	55.1	386
부산	4	6	10	7	6	9	18	8.6	60
울산	1	3	3	5	2	3	7	3.4	24
경남	31	64	45	35	42	31	54	43.1	302

- (부산 서구 종합병원 관련) 접촉자 추적관리 중 6명이 추가 확진되어 누적 확진자는 총 39명*이다.

* (구분) 환자 18명(지표포함+4), 종사자 5명(+1), 보호자 2명(+1), 가족 6명, 지인 2명, 기타 6명

- (울산 북구 목욕탕 관련) 접촉자 추적관리 중 10명이 추가 확진되어 누적 확진자는 총 76명*이다.

* (구분) 이용객 27명(지표포함), 가족 19명, 지인 4명, 기타 26명(+10)

- (경남 거제시 유흥시설 관련) 접촉자 추적관리 중 4명이 추가 확진되어 누적 확진자는 총 67명이다.

구분	계	환자 구분
① 목욕탕 관련	3	종사자 1명(지표포함), 방문자 1명, 가족 1명
② 유흥시설 관련	64(+4)	종사자 26명(+1), 이용자 14명, 가족 12명, 지인 3명(+1), 동료 2명(+1), 기타 7명(+1)

* (추정감염경로) 유흥시설 종사자 → 목욕탕 방문

○ 강원권

(주간 : 3.15일~3.21일, 단위 : 명)

구분	3.15.	3.16.	3.17.	3.18.	3.19.	3.20.	3.21.	주간 일 평균	주간 누계
강원권	10	12	10	23	30	17	13	16.4	115

- (강원 속초시 체조원* 관련) 접촉자 추적관리 중 2명이 추가 확진되어 누적 확진자는 총 44명**이다.

구분	계	환자 구분
① 체조원 관련	22(+2)	이용자 4명(지표포함), 종사자 1명(+1), 가족 1명, 지인/기타 16명(+1)
② 어린이집 관련	22	교사 6명, 원생 10명, 가족 5명, 지인 1명

* (업종) 자세교정 및 운동시설

** (추정감염경로) 체조원 이용자의 지인 → 어린이집 교사 접촉

- (강원 속초시 필라테스/줄바댄스 관련) 접촉자 추적관리 중 3명이 추가 확진되어 누적 확진자는 총 30명*이다.

* (구분) 강사 1명, 이용자 27명(지표포함, +2), 기타 2명(+1)

2 코로나바이러스감염증-19 예방접종 현황

□ 코로나19 예방접종 대응 추진단(단장 : 정은경, 이하 '추진단')은 3월 21일 0시 기준 신규로 939명*이 추가 접종받아 676,587명**에 대한 코로나19 백신 1차 접종을 완료하여 접종률이 84.6%였다고 밝혔다.

* 1차 신규 접종자 기준 939명(아스트라제네카 백신 182명, 화이자 백신 757명)
** 아스트라제네카 백신 619,100명, 화이자 백신 57,487명

【코로나19 백신 예방접종 현황(3.21일 0시 기준, '21.2.26일 이후 누계)】

구분	합계	서울	부산	대구	인천	광주	대전	울산	세종	경기	강원	충북	충남	전북	전남	경북	경남	제주	기타
신규	1차 939	13	46	223	382	0	194	0	0	59	0	0	12	10	0	0	0	0	0
누계	2차 313	275	0	0	22	0	0	0	0	16	0	0	0	0	0	0	0	0	0
1차	676,587	115,654	53,699	32,783	38,153	27,089	21,753	13,656	1,944	145,112	21,374	20,489	27,520	28,974	33,393	36,666	49,925	8,231	262
2차	313	275	0	0	22	0	0	0	0	16	0	0	0	0	0	0	0	0	0

* 3월 3일 6일 8일 10-12일 15-19일 접종자 222명이 3월 20일 추가로 등록되어 누계에 포함됨(신규 현황은 당일접종(3.20)을 의미함)
** 필수목적 출국자 등
※ 상기 통계자료는 예방접종등록에 따라 변동 가능한 잠정 통계임

○ 접종기관 및 대상자별로는 요양병원은 177,873명(87.8%), 요양 시설은 96,040명(89.0%), 1차 대응요원은 54,628명(72.6%), 병원급 이상 의료기관은 290,297명(82.3%)이 예방접종을 받았다.

- 코로나19 환자치료병원은 57,487명(94.0%)이 1차 예방접종을 받았고 313명(0.5%)이 2차 예방접종을 받았다.

【접종기관·대상자별 예방접종 현황(3.21일 0시 기준, '21.2.26일 이후 누계, 단위: 명, %)】

구분	합계	서울	부산	대구	인천	광주	대전	울산	세종	경기	강원	충북	충남	전북	전남	경북	경남	제주	기타
전체	대상자 799,981	144,723	63,699	41,203	45,054	30,014	25,021	15,336	2,289	171,696	25,412	23,151	32,453	33,008	38,154	43,246	55,954	9,254	265
1차	676,587	115,654	53,699	32,783	38,153	27,089	21,753	13,656	1,944	145,112	21,374	20,489	27,520	28,974	33,393	36,666	49,925	8,231	262
2차	313	275	0	0	22	0	0	0	0	16	0	0	0	0	0	0	0	0	0
1차	846	739	842	796	847	903	859	887	857	845	841	883	848	878	875	848	892	889	989
2차	0.04	0.19	0	0	0.05	0	0	0	0	0.01	0	0	0	0	0	0	0	0	0
요양병원	대상자 202,660	17,000	21,158	8,727	10,803	8,882	6,036	4,680	342	47,047	3,918	6,161	9,334	9,809	12,057	14,887	20,924	885	
1차	177,873	13,671	19,046	7,529	9,272	8,054	5,383	4,204	325	40,637	3,272	5,383	8,434	9,000	10,980	12,862	18,836	783	
2차	25,187	2,429	2,112	1,198	1,531	828	653	476	17	6,410	746	778	975	909	1,077	1,025	2,088	102	
요양시설	대상자 107,885	7,705	3,712	4,586	7,513	2,078	3,773	1,246	366	32,142	5,666	5,440	6,173	5,066	5,676	7,574	6,687	2,482	
1차	96,040	7,089	3,485	4,157	6,647	1,935	3,200	1,128	274	35,624	5,136	4,988	5,788	4,805	5,228	6,928	6,314	2,327	
2차	11,845	616	227	429	866	1,143	573	118	192	6,518	630	652	687	861	948	1,048	364	155	
병원급 이상 의료기관	대상자 290,297	75,112	24,261	16,817	11,680	14,668	8,940	4,461	191	59,988	8,628	4,982	6,533	10,624	11,785	10,569	19,106	2,087	
1차	250,297	75,112	24,261	16,817	11,680	14,668	8,940	4,461	191	59,988	8,628	4,982	6,533	10,624	11,785	10,569	19,106	2,087	
2차	40,000	0	0	0	0	0	0	0	0	0	0	0	0	0	0	0	0	0	
기타	대상자 265	0	0	0	0	0	0	0	0	0	0	0	0	0	0	0	0	0	265
1차	262	0	0	0	0	0	0	0	0	0	0	0	0	0	0	0	0	0	262
2차	3	0	0	0	0	0	0	0	0	0	0	0	0	0	0	0	0	0	3
기타	대상자 61,145	13,877	4,219	3,046	8,638	1,126	3,447	2,953	757	10,013	1,219	2,652	1,532	1,128	877	2,107	1,580	2,086	
1차	57,487	13,025	3,809	2,806	7,956	1,036	3,288	2,821	674	9,551	1,181	2,469	1,475	1,089	798	2,013	1,506	1,932	
2차	3,658	552	1,410	1,240	682	90	1,159	1,132	83	462	103	183	657	438	109	107	84	154	
아스트라제네카	대상자 619,100	0	0	0	0	0	0	0	0	16	0	0	0	0	0	0	0	0	
1차	940	941	903	922	921	973	954	952	880	954	969	938	961	965	977	965	963	926	
2차	65	20	0	0	0	0	0	0	0	0	0	0	0	0	0	0	0	0	

2 코로나19 예방접종 후 이상반응 신고 현황

구분	합계	서울	부산	대구	인천	광주	대전	울산	세종	경기	강원	충북	충남	전북	전남	경북	경남	제주	기타
전체	대상자 9,782	1,021	4,025	1,909	4,782	1,598	1,476	1,238	581	12,138	4,404	3,449	6,150	4,400	6,356	6,048	5,000	1,446	
1차	54,628	6,807	3,056	1,474	2,998	1,286	1,042	1,052	480	8,307	3,157	2,467	5,256	3,456	4,602	4,294	4,163	1,102	
2차	726	666	759	772	543	805	706	85.0	82.6	684	717	712	86.1	785	724	71.1	83.3	76.3	
아스트라제네카	대상자 619,100	0	0	0	0	0	0	0	0	0	0	0	0	0	0	0	0	0	
1차	290,297	75,112	24,261	16,817	11,680	14,668	8,940	4,461	191	59,988	8,628	4,982	6,533	10,624	11,785	10,569	19,106	2,087	
2차	885	783	793	733	733	876	888	859	845	857	853	845	907	705	843	890	837	878	886
화이자	대상자 203	0	0	0	0	0	0	0	0	0	0	0	0	0	0	0	0	0	203
1차	202	0	0	0	0	0	0	0	0	0	0	0	0	0	0	0	0	0	202
2차	1	0	0	0	0	0	0	0	0	0	0	0	0	0	0	0	0	0	1
기타	대상자 989	0	0	0	0	0	0	0	0	0	0	0	0	0	0	0	0	0	989
1차	989	0	0	0	0	0	0	0	0	0	0	0	0	0	0	0	0	0	989
2차	0	0	0	0	0	0	0	0	0	0	0	0	0	0	0	0	0	0	0

* 필수대상: (아스트라제네카)요양병원, 요양시설 등의 만 66세 미만 입소자중사자, 1차 대응요원, 병원급 이상 의료기관, 기타대상자 (화이자) 코로나19 환자 치료병원 중사자
** 정신의료기관까지 포함되어 있으며, 정신 의료기관은 정신건강의학과 폐쇄병동 입원환자를 포함함
*** 필수목적 출국자 등
※ 상기 통계자료는 예방접종등록에 따라 변동 가능한 잠정 통계임

○ 코로나19 예방접종 후 이상반응으로 의심되어 신고된 사례 (3.21일 0시 기준)는 총 9,782건(신규 25건)으로,

- * 2개 이상의 증상이 나타날 경우 중복 신고 되더라도 1명으로 분류
- 예방접종 후 흔하게 나타날 수 있는 근육통, 두통, 발열, 오한, 메스꺼움 등 사례가 9,666건(신규 25건)으로 대부분이었으며,
- 아나필락시스 의심 사례* 89건, 중증 의심 사례는 경련 등 11건, 사망 신고사례 16건이 보고되어 조사가 진행 중이다.
- * 아나필락시스 쇼크, 아나필락시스양, 아나필락시스 반응으로 구분

【코로나19 예방접종후 이상반응 신고현황(3.21일 0시 기준, '21.2.26일 이후 누계, 단위: 건, %)】

구분	접종자수 (누계)	합계	신고율 (%)	일반 ¹⁾	아나필락시스 의심사례 ²⁾	중증 의심사례 ³⁾	사망사례
전체	신규	676,900	25	1.45%	25	0	0
	누계	9,782	9,666		89	11	16
아스트라제네카	신규	619,100	22	1.55%	22	0	0
	누계	9,579	9,472		80	11	16
화이자	신규	57,800	3	0.35%	3	0	0
	누계	203	194		9	0	0

1) 근육통, 두통, 발열, 메스꺼움 등의 사례
2) 아나필락시스양 반응(84건) 및 아나필락시스 쇼크(5건) 의심사례로 의료기관에서 신고된 사례
3) 예방접종 후 2시간 이내 호흡곤란, 두드러기 등의 증상이 나타날 경우로 아나필락시스와는 다른 경련 등 신고된 반응(4건), 중환자실 입원(7건) 포함
※ 예방접종 후 이상반응으로 의심되어 신고된 것으로 인과성이 확인되지 않은 사례이며, 사망이나 아나필락시스 등의 중증사례에 한해 역학조사를 실시하여 인과성을 평가하고 주간단위로 신고현황 검증용 통해 업데이트함

이 보도자료는 관련 발생 상황에 대한 정보를 신속 투명하게 공개하기 위한 것으로, 추가적인 역학조사 결과 등에 따라 수정 및 보완될 수 있음을 알려드립니다.

- <붙임> 1. 코로나19 국내 발생 현황
 2. 코로나19 국외 발생 현황
 3. 수도권 방역조치 요약표('21.3.15.~'21.3.28.)
 4. 비수도권 방역조치 요약표('21.3.15.~'21.3.28.)
 5. 「감염병 보도준칙」(2020.4.28.)
- <별첨> 1. 가족 감염 최소화를 위한 방역수칙
 2. 가족 중 의심환자 발생시 행동요령 점검표
 3. 새로운 생활 속 거리 두기 수칙 웹포스터 2종
 4. 코로나19 일상적인 소독방법 바로 알기 카드뉴스
 5. 올바른 소독방법 카드뉴스 1, 2, 3편
 6. 코로나19 살균·소독제품 오·남용 방지를 위한 안내 및 주의사항(환경부)
 7. 코로나19 살균·소독제품 안전 사용을 위한 홍보자료 목록(환경부)
 8. 코로나19-인플루엔자 동시유행 대비 대국민 행동 수칙
 9. 마스크 착용 권고 및 의무화 관련 홍보자료
 10. 코로나19 예방 손씻기 포스터
 11. 일상 속 유형별 슬기로운 방역생활 포스터 6종
 12. 코로나19 고위험군 생활수칙(대응지침 9판 부록5)
 13. 생활 속 거리 두기 행동수칙 홍보자료(3종)
 14. 마음 가까이 두기 홍보자료
 15. 생활 속 거리 두기 실천지침: 마스크 착용
 16. 생활 속 거리 두기 실천지침: 환경 소독
 17. 생활 속 거리 두기 실천지침: 어르신 및 고위험군
 18. 생활 속 거리 두기 실천지침: 건강한 생활 습관
 19. 자가격리 대상자 및 가족·동거인 생활수칙
 20. <입국자> 코로나19 격리주의 안내[내국인용]
 21. 잘못된 마스크 착용법



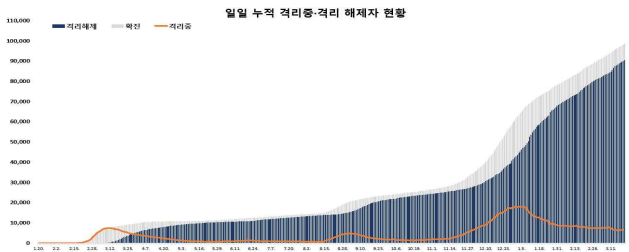
붙임 1 **코로나19 국내 발생 현황**

1 **일일 확진자 현황 (3.21일 0시 기준, 98,665명)**

< 국내 신고 및 검사 현황*(20.1.31 이후 누계) >

구분	총계**	결과 양성				검사 중	결과 음성
		확진자	격리해제	격리 중	사망		
3.20(토) 0시 기준	7,308,950	98,209	89,949	6,567	1,693	93,018	7,117,723
3.21(일) 0시 기준	7,332,714	98,665	90,328	6,641	1,696	98,308	7,135,741
변동	+23,764	+456	+379	+74	+3	+5,290	+18,018

* 3.20일 0시부터 3.21일 0시 사이에 질병관리청으로 신고·접수된 자료 기준
 (국비 및 건강보험 급여 지원검사만 포함되며, 확진자의 격리해제 전 검사 등은 미포함)
 ** 검사 중 검수는 당일 검사 진행 중인 검수와 입력 지연(결과 음성 값) 검수 포함
 ※ 상기 통계는 모두 추후 역학조사 과정에서 변경될 수 있음



2 지역별 확진자 현황 (3.21. 0시 기준, 98,665명)

< 지역별 확진자 현황(20.1.3일 이후 누계) >

지역	금일신규		확진자누계	(%)	인구10만명당 발생률
	국내발생	해외유입			
서울	124	1	30,775	(31.19)	316.18
부산	18	1	3,481	(3.53)	102.03
대구	12	2	8,792	(8.91)	360.85
인천	20	2	4,840	(4.91)	163.73
광주	2	0	2,184	(2.21)	149.93
대전	1	0	1,225	(1.24)	83.10
울산	7	0	1,117	(1.13)	97.38
세종	0	0	250	(0.25)	73.03
경기	155	2	27,153	(27.52)	204.92
강원	13	1	2,141	(2.17)	138.98
충북	10	0	2,027	(2.05)	126.74
충남	5	0	2,581	(2.62)	121.60
전북	10	1	1,361	(1.38)	74.89
전남	0	0	905	(0.92)	48.53
경북	5	0	3,406	(3.45)	127.92
경남	54	0	2,710	(2.75)	80.62
제주	1	0	616	(0.62)	91.84
검역	0	9	3,101	(3.14)	-
총합계	437	19	98,665	(100)	190.30

* 지역별 '20.1월 이후 누적 확진자수 / 지역별 인구 (20.1월 행정안전부 주민등록인구현황 기준)

** 신고 기관 주소 환자 수에 대한 발생률도 실제 해당지역 발생률과 차이가 있음

< 지역별 격리 중, 격리해제, 사망자 현황*(20.1.3일 이후 누계) >

구분	합계	서울	부산	대구	인천	광주	대전	울산	세종	경기	강원	충북	충남	전북	전남	경북	경남	제주	검역
격리 중	6,641	1,975	166	108	241	28	28	80	9	2,314	228	145	91	126	39	98	490	23	452
격리해제	90,328	28,386	3,200	8,469	4,543	2,135	1,182	1,000	240	24,313	1,870	1,822	2,455	1,179	858	3,233	2,206	592	2,645
사망	1,696	414	115	215	56	21	15	37	1	526	43	60	35	56	8	75	14	1	4
합계	98,665	30,775	3,481	8,792	4,840	2,184	1,225	1,117	250	27,153	2,141	2,027	2,581	1,361	905	3,406	2,710	616	3,101

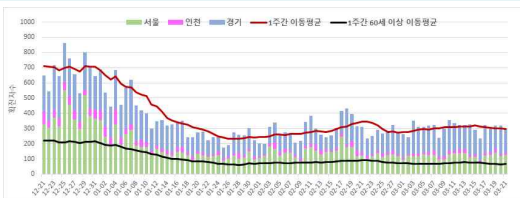
* 3.20일 0시부터 3.21일 0시 사이에 질병관리청으로 신고접수된 자료 기준

※ 상기 통계는 모두 추후 역학조사 과정에서 변경될 수 있음

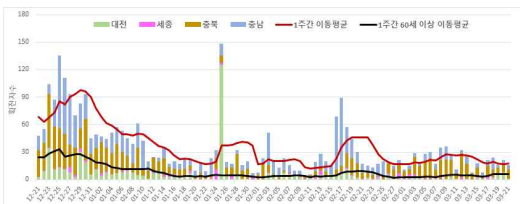


< 권역별 확진자 발생 추이 >

수도권
(서울, 인천, 경기)



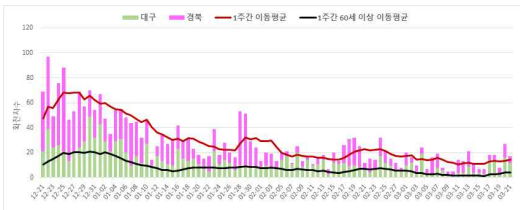
충청권
(대전, 세종, 충북, 충남)



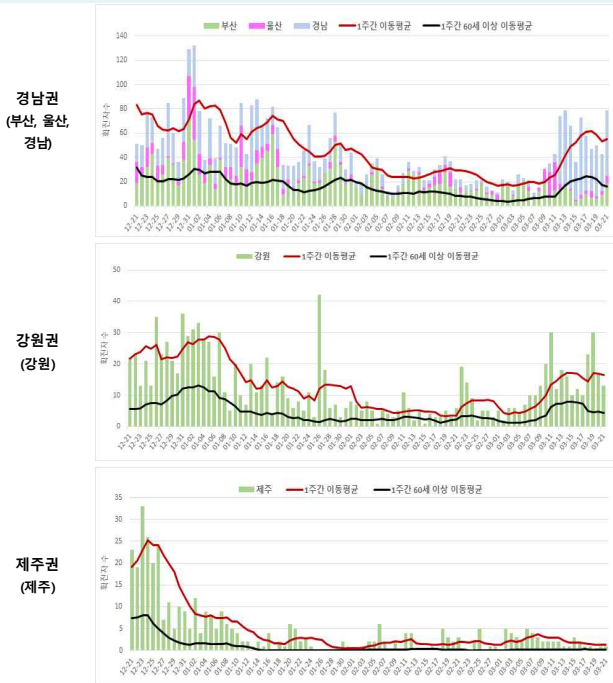
호남권
(광주, 전북, 전남)



경북권
(대구, 경북)



< 권역별 확진자 발생 추이 >



③ 성별·연령별 확진자 현황 (3.21. 0시 기준, 98,665명)

< 확진자 성별, 연령별 발생현황 >

구분	금일 신규 (%)	확진자누계 (%)	인구10만명당 발생률*
계	456 (100)	98,665 (100)	190.30
성별	남성 246 (53.95)	48,958 (49.62)	189.30
	여성 210 (46.05)	49,707 (50.38)	191.29
연령	80세 이상 11 (2.41)	4,635 (4.70)	244.05
	70-79 35 (7.68)	7,357 (7.46)	203.96
	60-69 84 (18.42)	15,362 (15.57)	242.14
	50-59 71 (15.57)	18,273 (18.52)	210.83
	40-49 72 (15.79)	14,277 (14.47)	170.18
	30-39 69 (15.13)	13,173 (13.35)	186.98
	20-29 71 (15.57)	14,815 (15.02)	217.66
	10-19 22 (4.82)	6,666 (6.76)	134.93
0-9 21 (4.61)	4,107 (4.16)	99.00	

* 성별·연령별 1월 이후 누적 확진자수 / 성별·연령별 인구(20.1월 행정안전부 주민등록인구현황 기준)
※ 역학조사 결과 변동 가능

④ 사망자 및 위중증 환자 현황 (3.21. 0시 기준)

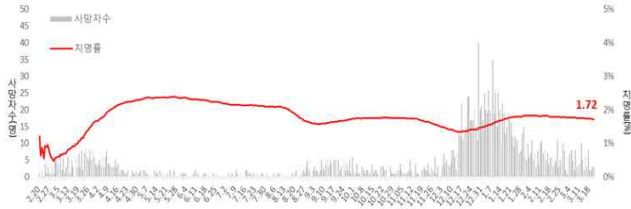
< 성별·연령별 사망현황 >

구분	신규 사망 (%)	사망누계 (%)	치명률(%)
계	3 (100)	1,696 (100)	1.72
성별	남성 2 (66.67)	843 (49.71)	1.72
	여성 1 (33.33)	853 (50.29)	1.72
연령	80세 이상 2 (66.67)	951 (56.07)	20.52
	70-79 1 (33.33)	470 (27.71)	6.39
	60-69 0 (0.00)	195 (11.50)	1.27
	50-59 0 (0.00)	56 (3.30)	0.31
	40-49 0 (0.00)	14 (0.83)	0.10
	30-39 0 (0.00)	7 (0.41)	0.05
	20-29 0 (0.00)	3 (0.18)	0.02
	10-19 0 (0.00)	0 (0.00)	0.00
0-9 0 (0.00)	0 (0.00)	0.00	

* 치명률(%) = 사망자수 / 확진자수 × 100
※ 역학조사 결과 변동 가능



< 일별 사망자 현황 >



< 위중증 현황 >

구분	3.8.	3.9.	3.10.	3.11.	3.12.	3.13.	3.14.	3.15.	3.16.	3.17.	3.18.	3.19.	3.20.	3.21.
계	128	128	123	127	126	112	105	99	103	100	100	101	102	104

구분	위중증	(%)
계	104	(100.0)
80세 이상	22	(21.2)
70-79세	38	(36.5)
60-69세	36	(34.6)
50-59세	6	(5.8)
40-49세	1	(1.0)
30-39세	1	(1.0)
20-29세	0	(0.0)
10-19세	0	(0.0)
0-9세	0	(0.0)

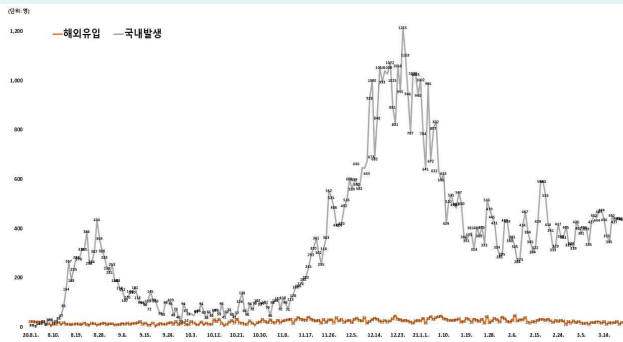
* 위중증 : 고유량(high flow) 산소요법, 인공호흡기, ECMO(체외막산소공급), CRRT(지속적신대체요법) 등으로 격리 치료 중인 환자

※ 상기 통계는 모두 추후 역학조사 과정에서 변경될 수 있음

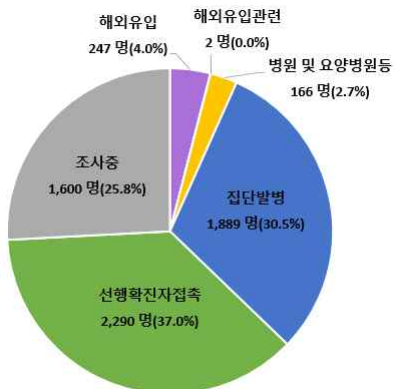


5) 감염경로

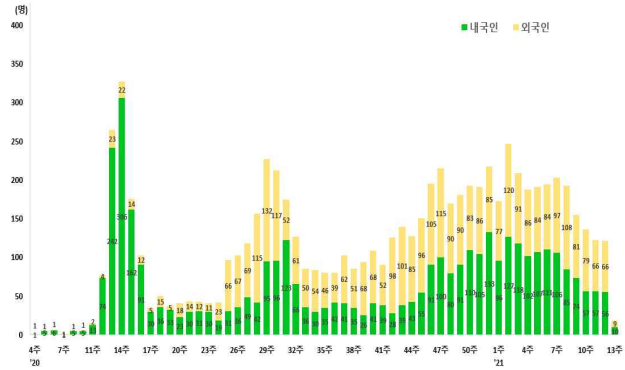
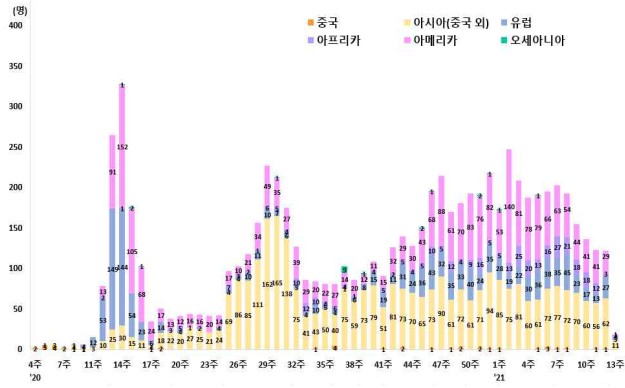
< 감염경로 구분에 따른 일별 신규 확진자 현황 >



< 최근 2주간 (21.3.8일 0시~21.3.21일 0시까지 신고된 6,194명) 감염경로 구분 >



< 해외유입 확진자 현황 >



< 주요 집단 발생 현황 >

지역	누계	해외유입	확진환자(단위: 명, %)					조사중	신규	주요 집단 발생 사례(명)
			집단발생 신전지 관련	관련 발생	해외유입 관련	기타	신규			
서울	30,775	971	11,486	8	11,375	103	10,113	8,205	125 <대규모 집단 주요 발생 사례(200명 이상)> · 성북구 사랑제일교회 관련(1,173명) · 서울 646명, 경기 394명, 인천 52명 등 · 8.15일 서울 도심 집회 관련(650명) · 서울 142명, 경기 134명, 대구 103명 등 · 클럽 관련(277명) · 서울 139명, 경기 59명, 인천 54명 등 · 리치웨이 관련(210명) · 서울 122명, 경기 57명, 인천 24명 등 · 구로콜센터 관련(170명) · 서울 99명, 경기 50명, 인천 19명 등 · 서울 강서구 덴스교습 관련(329명) · 서울 강서구 종교시설 관련(258명) · 서울 구로구 요양병원/요양원 관련(236명) · 서울 송파구 교정시설 관련(1,232명) · 서울 용산구 대학병원 관련(282명) · 서울 종로구 음식점/노래교실 관련(315명) · 경기 용인시 우리제일교회 관련(221명) · 경기 129명, 서울 77명, 인천 8명 등 · 경기 용인시 수지구 교회 관련(226명) · IM선교회 미인가교육시설 관련(420명) · 충북 괴산군 용산동간담초안식병원 관련(42명) · 충남 아산시 난방기공장 관련(214명) · 경북 상주시 BT열방센터 관련(908명) · 부산/울산 장구강습 관련(268명) · 울산 남구 요양병원 관련(246명)	
부산	3,481	141	2,136	12	2,067	57	714	490	19	
대구	8,792	164	6,519	4,512	2,000	7	1,131	978	14	
인천	4,840	244	2,174	2	2,162	10	1,596	826	22	
광주	2,184	139	1,755	9	1,740	6	139	151	2	
대전	1,225	54	645	2	642	1	334	192	1	
울산	1,117	97	797	16	776	5	137	86	7	
세종	250	27	122	1	120	1	51	50	0	
경기	27,153	1,588	10,715	29	10,607	79	9,136	5,714	157	
강원	2,141	78	1,189	17	1,171	1	566	308	14	
충북	2,027	96	1,123	6	1,110	7	500	308	10	
충남	2,581	172	1,353	0	1,352	1	639	417	5	
전북	1,361	115	943	1	941	1	168	135	11	
전남	905	71	638	1	626	11	103	93	0	
경북	3,406	173	2,373	565	1,804	4	470	390	5	
경남	2,710	159	1,753	33	1,687	33	449	349	54	
제주	616	34	388	0	387	1	110	84	1	
검역	3,101	3,101	0	0	0	0	0	0	9	
합계	98,665	7,424	46,109	5,214	40,567	328	26,356	18,776	456	
	(%)	(7.5)	(46.7)	(5.3)	(41.1)	(0.3)	(26.7)	(19.0)		

※ 신고사항 및 질병관리청 관리시스템에서 관리번호가 부여된 자료를 기준으로 함. 이에 따라, 특정 시점에 시도단위에서 자체 집계한 수치와는 상이할 수 있고, 이후 역학조사 진행 등에 따라 변경 가능. * 확진자 접촉자 등 기타 사례 포함



6) 수도권 임시선별검사소 검사 및 확진자 현황 (3.21. 0시 기준)

구분	임시선별검사소 수(개소) ¹⁾	검사건					확진자(명)
		계	비인도도말 PCR	타액 PCR	신속형원 검사	2차 비인도도말 PCR ²⁾	
신규	0	22,658	22,648	0	10	0	57
서울	0	10,263	10,263	0	0	0	14
경기	0	11,332	11,322	0	10	0	39
인천	0	1,063	1,063	0	0	0	4
누계	103	2,758,786	2,736,406	4,235	18,097	48 ³⁾	7,324
서울	26	1,195,464	1,187,342	1,485	6,617	20	3,462
경기	71	1,361,617	1,347,645	2,719	11,226	27	3,443
인천	6	201,705	201,419	31	254	1	419

¹⁾ (임시선별검사소 수) 수도권(서울, 경기, 인천) 소재 임시선별검사소 설치·운영 실적
²⁾ (2차 비인도도말 PCR) 신속형원검사 결과 양성자에 대해 확진 검사 실시
³⁾ 양성 32건, 음성 16건

7) 최근 1주간 검사 및 확진자 현황 (3.15.~3.21.)

구분	3.15.	3.16.	3.17.	3.18.	3.19.	3.20.	3.21.	주간누계	총 누계
계	33,698	72,874	74,245	76,483	80,526	79,930	46,422	464,178	10,091,500
의심신고 검사자 수(명) ¹⁾	18,539	41,137	45,433	46,577	46,854	44,009	23,764	266,313	7,332,714
임시선별검사소 검사 건수(건) ²⁾	15,159	31,737	28,812	29,906	33,672	35,921	22,658	197,865	2,758,786
신규 확진자 수(명)	382	363	469	445	463	452	456	3,030	98,665
임시선별검사소 확진자 수(명)	90	45	60	66	68	61 ³⁾	57	447	7,324

¹⁾ (의심신고 검사자 수) 의심환자 신고 후 검사를 진행한 건수(결과 양성(신규 확진자 수)+결과 음성+검사 중)로서 중복 검사 건수는 포함하지 않음
²⁾ (임시선별검사소 검사 건수) 수도권 임시선별검사소 검사를 통해 전일 보고된 건수를 집계한 수치로서 중복검사자를 포함할 수 있으며, 변동될 수 있는 점정 통계임
³⁾ 지자체 확진자 정보 수정으로 통계 정정 (3.20. 서울 -4명)



붙임 2) 코로나19 국외 발생 현황

□ 누적발생 825,000명 이상 국가 및 주요감시 국가 <단위: 명>

구분	누적 발생		신규 발생		치명률 (%)	인구10만명당 발생자 수 ¹⁾
	확진자	사망자	확진자	사망자		
미국	29,376,388	534,484	58,826	1,513	1.82	8,875.04
브라질	11,780,820	287,499	86,982	2,724	2.44	5,541.31
인도	11,555,284	159,558	40,953	188	1.38	837.34
러시아	4,447,570	94,659	9,632	392	2.13	3,048.37
영국	4,285,688	126,026	4,802	100	2.94	6,311.76
프랑스 ²⁾	4,111,105	91,162	-	-	2.22	6,295.72
이탈리아	3,332,418	104,241	25,707	386	3.13	5,508.13
스페인 ²⁾	3,206,116	72,793	-	-	2.27	6,850.68
터키	2,971,633	29,864	21,030	87	1.00	3,525.07
독일	2,645,783	74,565	16,033	207	2.82	3,157.26
콜롬비아	2,319,293	61,636	5,139	138	2.66	4,556.57
아르헨티나	2,226,753	54,386	8,328	155	2.44	4,926.44
멕시코	2,182,188	196,606	6,726	698	9.01	1,692.93
폴란드	2,036,700	49,159	26,456	352	2.41	5,388.10
이란	1,786,265	61,649	7,620	68	3.45	2,126.51
남아프리카공화국	1,535,423	52,035	1,462	311	3.39	2,589.25
우크라이나	1,535,218	29,775	15,292	260	1.94	3,513.08
체코	1,459,406	24,530	9,710	199	1.68	13,639.31
인도네시아	1,450,132	39,339	6,279	197	2.71	530.21
페루	1,443,521	49,706	7,923	183	3.44	4,374.31
네덜란드	1,186,987	16,244	7,425	46	1.37	6,941.44
캐나다	922,848	22,590	3,609	36	2.45	2,447.87
칠레	918,053	22,087	6,584	99	2.41	4,806.56
루마니아	886,752	22,020	5,593	143	2.48	4,618.50
벨기에 ²⁾	827,941	22,650	-	-	2.74	7,137.42
필리핀	648,066	12,900	7,082	13	1.99	591.30
파키스탄	619,259	13,757	3,449	40	2.22	280.33
헝가리	560,971	18,068	11,132	227	3.22	5,783.21
일본	454,158	8,790	1,456	32	1.94	359.02
아랍에미리트	436,625	1,428	2,160	4	0.33	4,410.35
네팔	275,750	3,016	125	1	1.09	947.59
나이지리아	161,539	2,027	130	0	1.25	78.38
미얀마 ²⁾	142,212	3,204	-	-	2.25	261.42
중국	90,099	4,636	12	0	5.15	6.26
태국	27,713	90	119	0	0.32	39.70
베트남	2,571	35	1	0	1.36	2.64
대한민국	98,665	1,696	456	3	1.72	190.35

¹⁾ 국가별 총 인구수: 유엔인구기금(UNFPA) 20년 기준, 대한민국 2011월 행정안전부 주민등록인구현황 기준
²⁾ WHO 집계방식에 따라 실제 발생 현황과 차이가 있을 수 있음(전일 대비 누적/신규 발생 업데이트 없음)



붙임 3 수도권 방역조치 요약표('21.3.15. ~ '21.3.28.)

* 적서 볼드체(밑줄)로 작성된 부분은 2단계 조치와 별개로 조정되는 조치

구분	수도권 (거리두기 2단계 + 방역수칙 조정)
① 모임행사	
사적 모임	<ul style="list-style-type: none"> 5명부터 시작 모임 금지 (제외) ① 직계가족(8인까지) 또는 거주공간이 동일한 가족 등이 모이는 경우, ② 상권레(8인까지) ③ 영유아(6세 미만)의 취학 전 아동)을 동반하는 경우(8인까지 단 영유아를 제외한 인원은 4인까지 가능), ④ 아동·노년 장애인 돌봄에 필요한 경우, ⑤ 일종 가능성이 있어 가족 등이 모이는 경우, ⑥ 사적 관리자가 있는 스포츠·연말사설에 스포츠 강기를 위해 모이는 경우, ⑦ 출산전 전문점 - 식당 등 다중이용시설에 5명 이상 예약 및 동반입장 금지
기타 모임·행사	<ul style="list-style-type: none"> 결혼식·장례식·기념식 등 100인 이상 모임·행사 금지 * 공무 및 기업의 필수 경영활동 제외, 시범은 분할된 공간 내 100인 미만이면 허용 전시·박람회, 국제회의의 경우 시설 면적 4m²당 1명으로 인원 제한, 100인 기준 미적용
② 다중이용시설 : 중점·일반관리시설 등	
공통수칙	<ul style="list-style-type: none"> 마스크 착용, 출입자 명단 관리, 환기소독 (상점마트·백화점은 출입자 명단 관리 제외)
유흥시설 5종, 출입입	<ul style="list-style-type: none"> 22시-익일 05시까지 운영 중단 전자출입명부 작성 의무(유흥주점사자 포함) 시설 면적 8m²당 1명 인원 제한 가장자리 마스크 착용 등 의무사항 준수 주사위, 카드 등 공용물품 사용시 장갑착용
방문판매 등 직접판매홍보관	<ul style="list-style-type: none"> 22시-익일 05시까지 운영 중단 노래·음식 제공 금지(물·무알콜 음료는 허용) 시설 면적 8m²당 1명 인원 제한 * 시설 내에서는 2m(최소 1m) 거리두기 준수
노래연습장	<ul style="list-style-type: none"> 22시-익일 05시까지 운영 중단 음식 섭취 금지(물·무알콜 음료는 허용) 시설 면적 4m²당 1명 인원 제한, 손님이 이용한 룸은 바로 소독하고 30분 후 사용(대장작상) * 시설 내에서는 2m(최소 1m) 거리두기 준수
실내 스탠딩공연장	<ul style="list-style-type: none"> 22시-익일 05시까지 운영 중단 음식 섭취 금지(물·무알콜 음료는 허용) 좌석 배치하여 운영(스탠딩 금지), 좌석 간 2m(최소 1m) 거리두기
식당·카페 (우인카페 포함)	<ul style="list-style-type: none"> 2인 이상이 카피,음료류, 디저트류만을 주문했을 경우 매장 내 무무로는 시간을 1시간으로 제한(간략 권고) 식당·카페 모두 22시-익일 05시까지 포장·배달만 허용 테이블 또는 좌석 한 칸을 띄워 매장 좌석의 50%만 활용하며, 이를 준수하기가 어려운 경우 ① 테이블 간 1m 거리두기 ② 테이블 간 칸막이/가림막 설치 중 한 가지 준수(시설 면적 50m² 이상) 부엌의 경우 공용접기·접시·수저 등 사용 전후 손소독제 또는 비닐장갑 사용, 음식 담기 위한 대기 시 이용자 간 간격 유지
파티룸	<ul style="list-style-type: none"> 22시-익일 05시까지 운영 중단 이용인원 제한 및 가능인원 게시(개별 방 면적대비 8m²당 1명) 출입구 등에 방명 이력 가능인원 게시 및 안내 테이블당 1m² 거리두기 또는 좌석/테이블 한 칸 띄우기 또는 테이블 간 칸막이 설치 (시설 허가신고면적 50m²이상)
실내체육시설 (실내 겨울스포츠시설 포함)	<ul style="list-style-type: none"> 22시-익일 05시까지 운영 중단 음식 섭취 금지(물·무알콜 음료는 허용) 시설 면적 4m²당 1명 인원 제한 * 시설 내에서는 2m(최소 1m) 거리두기 준수
실외겨울스포츠시설 (스키장, 빙상장, 눈썰매장)	<ul style="list-style-type: none"> 수용인원의 1/3으로 인원제한 타 지역 스키장 간 셔틀버스 운행 중단 장비·물품 대여 시 사전 예약제 운영 등 밀집도 완화 권고 스키 갑옷 등 대면 프로그램 운영 축소 또는 자체 권고 직원단기 아르바이트생 공통 축소의 다인실 최소화 권고 대인실 중 식당·카페와 경우 식당·카페 준수 적용 탈의실·화장실 등의 시설은 8m²당 1명으로 인원 제한 * 출입구 등에 이용 가능 인원 게시 및 안내

구분	수도권 (거리두기 2단계 + 방역수칙 조정)
학원·교습소(독서실 제외) 직업훈련기관	<ul style="list-style-type: none"> 음식 섭취 금지(물·무알콜 음료는 허용) ① 시설 면적 8m²당 1명 인원 제한 또는 두 칸 띄우기 ② 시설 면적 4m²당 1명 인원 제한 또는 한 칸 띄우기 22시 이후 운영 중단 * 시설 내에서는 2m(최소 1m) 거리두기 준수
결혼식장 장례식장	<ul style="list-style-type: none"> 개별 결혼식당 100명 미만으로 인원 제한 개별 장례식당 100명 미만으로 인원 제한
목욕장업	<ul style="list-style-type: none"> 22시-익일 05시까지 운영 중단 시설 면적 8m²당 1명으로 인원 제한 음식 섭취 금지(물·무알콜 음료는 허용)
영화관	<ul style="list-style-type: none"> 음식 섭취 금지(물·무알콜 음료는 허용) 좌석 한 칸 띄우기 또는 동반자 외 좌석 한 칸 띄우기
공연장	<ul style="list-style-type: none"> 음식 섭취 금지(물·무알콜 음료는 허용) 좌석 한 칸 띄우기 또는 동반자 외 좌석 한 칸 띄우기
PC방	<ul style="list-style-type: none"> 좌석 한 칸 띄우기(칸막이 있는 경우 제외) 음식 섭취 금지(칸막이 내에서 개별 섭취 시 제외, 물·무알콜 음료는 허용)
오락실·멀티방 등	<ul style="list-style-type: none"> 음식 섭취 금지(물·무알콜 음료는 허용) 시설 면적 8m²당 1명으로 인원 제한
독서실·스터디카페	<ul style="list-style-type: none"> 음식 섭취 금지(칸막이 내에서 개별 섭취 시 제외, 물·무알콜 음료는 허용) 좌석 한 칸 띄우기(칸막이 있는 경우 제외) 단체룸은 50%로 인원 제한, 22시-익일 05시까지 운영 중단
놀이공원·워터파크	<ul style="list-style-type: none"> 수용가능인원의 1/3로 인원 제한
아미용업	<ul style="list-style-type: none"> 8m²당 1명으로 인원 제한 또는 두 칸 띄우기
백화점·대형마트	<ul style="list-style-type: none"> 발열체크 등 증상 확인 마스크 착용 주기적 환기·소독
마트·상점 (300m ² 이상)	<ul style="list-style-type: none"> 주기적 환기·소독
③ 기타 다중이용시설	
숙박시설	<ul style="list-style-type: none"> 객실 내 청결 조치와 인원 수용 금지 파티를 위한 객실(이벤트룸 등) 운영 금지 숙박시설 주과 파티행사 개최 금지, 개인 주점 파티 금지 권고 객실 청결관리 철저, 개인 파티 전방 시 퇴실 조치한다는 안내문 게시
국공립시설	<ul style="list-style-type: none"> 경로·경마·경정 운영 중단 카지노는 수용인원의 20% 이내로 인원 제한 이외 시설(체육시설 등)은 수용인원의 30% 이내로 인원 제한
사회복지이용시설	<ul style="list-style-type: none"> 이용인원 50% 이하로 제한(최대 100명)하는 등 방역 강화하며 운영 지역 위험도 등에 따라 필요 시 휴관
④ 일상 및 사회경제적 활동	
마스크 착용 의무화	<ul style="list-style-type: none"> 실내 전체 및 위험도가 높은 활동이 이루어지는 실외의 경우 의무화 위반 시 과태료 부과
교통시설 이용	<ul style="list-style-type: none"> 수도권 주민들의 여행, 출장 등 타 지역 방문 자제 강력 권고 마스크 착용, 차량 내 음식섭취 금지(국제항공편 제외)
스포츠 관람	<ul style="list-style-type: none"> 10% 이내 입장
등교	<ul style="list-style-type: none"> 밀집도 1/3 원칙(고등학교 2/3), 최대 2/3 내에서 운영 가능
종교활동	<ul style="list-style-type: none"> 청구·예배·미사·법회·시일식 등 좌석 수 2/3 이내 인원 참여 종교시설 주변 모임·행사 금지 * 특히, 기도원, 수련원, 선교시설 등에서는 청구·종교활동 외에 모든 모임·행사 금지
직장근무	<ul style="list-style-type: none"> 기관별·부서별 전 인원의 1/3 이상 재택근무 등 실시 점심시간 시차운영제 등 적극 활용하고 모임·회식 차제 * 지만, 국방, 외교, 소방, 우편, 방역, 방송, 산업안전, 코로나19 관련 지원 등의 업무를 수행 하는 기관(안락)이나 개인정보 등 보안이 필요한 정보를 취급하는 기관(안락)은 제외 - 밀폐·밀집 접촉이 많고 재택근무가 어려운 고위험사업장(콜센터, 유흥물류센터)은 마스크 착용, 주기적 소독, 근무자 간 거리 두기 또는 칸막이 설치 등 방역수칙 의무화 - 출근만 인원은 출근 및 점심시간 분산 운영 적극 활용 - 민간 기관은 인원의 1/3 이상 재택근무 등 권고(필수인원 제외인 인력 기준), 점심시간 시차 운영 등 적극 활용 * 기간·국방·외교·소방·우편·방역·방송·산업안전·코로나19 관련 지원 등의 업무를 수행하는 기관(안락)이나 개인정보 등 보안이 필요한 정보를 취급하는 기관(안락)은 제외, 민간기업 기관의 필수업무 인원 범위는 기업·기관별 특성에 맞게 노사협의 등을 통해 결정

붙임 4 비수도권 방역조치 요약표('21.3.15. ~ '21.3.28)

* 적서 불드세(밀줄)로 작성된 부분은 1.5단계 조치와 별개로 조정되는 조치

구분	비수도권 (거리두기 1.5단계+방역수칙 조정)
① 모임·행사	
사적 모임	<ul style="list-style-type: none"> 5명부터 사적 모임 금지 (제외) ① 직계가족(8인까지) 또는 거주공간이 동일한 가족 등이 모이는 경우, ② 상견례(8인까지) ③ 영유아(6세 미만의 취약 전 아동)를 동반하는 경우(8인까지), 단 영유아를 제외한 인원은 4인까지 가능, ④ 악동노인집에 인원을 동반할 경우, ⑤ 입중 가능성이 있어 가족 등이 모이는 경우, ⑥ 시설 관리자가 있는 스포츠 영입시설에 스포츠 경기를 위해 모이는 경우, ⑦ 돌잔치 전문점 식당 등 다중이용시설에 5명 이상 예약 및 동반입장 금지
기타 모임·행사	<ul style="list-style-type: none"> 집회 시위, 대규모 콘서트, 축제, 학술행사는 100인 미만 인원제한 전시박람회, 국제회의의 경우 시설 면적 4m²당 1명으로 인원 제한, 100인 기준 미적용
② 다중이용시설 : 중점·일반관리시설 등	
공통수칙	<ul style="list-style-type: none"> 마스크 착용, 출입자 명단 관리, 환기·소독 (상점·마트·백화점은 출입자 명단 관리 제외) 전자출입명부 작성 의무(유흥주점·포함) 시설 면적 8m²당 1명 인원 제한 가장자리 마스크 착용 등 의무사항 준수 주식카드 등 공용물품 사용시 철저소독
유흥시설 5종, 출입명부	<ul style="list-style-type: none"> 시설 면적 4m²당 1명으로 인원 제한 22시~익일 05시까지 운영 중단 노래·음식 제공 금지(불·무알콜 음료는 허용)
방문판매 등 직접판매홍보관	<ul style="list-style-type: none"> 시설 면적 4m²당 1명 인원 제한 음식 섭취 금지(불·무알콜 음료는 허용) 이용한 품은 바로 소독, 30분 후 사용
노래연습장	<ul style="list-style-type: none"> 시설 면적 4m²당 1명 인원 제한 음식 섭취 금지(불·무알콜 음료는 허용) 이용한 품은 바로 소독, 30분 후 사용
실내 스탠딩공연장	<ul style="list-style-type: none"> 음식 섭취 금지 시설 면적 4m²당 1명 인원 제한
식당·카페 (무인카페 포함)	<ul style="list-style-type: none"> 2인 이상이 커피·음료류, 디저트류만을 주문했을 경우 매장 내 머무르는 시간을 1시간으로 제한(간접·외출) 테이블 또는 좌석 한 칸을 띄워 매장 좌석의 50%만 활용하되 이를 준수하기가 어려울 경우 ① 테이블 간 1m 거리두기 ② 테이블 간 칸막이(가림막 설치 중 한 가지 준수시설 면적 50m² 이상) ③ 뷔페의 경우 공용접기·젓가락 등 사용 전후 손소독제 또는 비닐장갑 사용, 음식 담기 위한 대기 시 이용자 간 간격 유지
파티룸	<ul style="list-style-type: none"> 이용인원 제한 및 가능인원 게시(개별 방 면적대비 8m²당 1명) 출입구 등에 발열 이용 가능인원 게시 및 안내 테이블간 1m 거리두기 또는 좌석/테이블 한 칸 띄우기 또는 테이블 간 칸막이 설치 (시설 허가신고면적 50m² 이상)
실내체육시설 (실내 겨울스포츠시설 포함)	<ul style="list-style-type: none"> 음식 섭취 금지(불·무알콜 음료는 허용) 시설 면적 4m²당 1명 인원 제한
실외겨울스포츠시설 (스키장, 빙상장, 눈썰매장)	<ul style="list-style-type: none"> 수용인원의 50%로 인원 제한 탄지역·스키장 간 셔틀버스 운행 중단 잔디·풀밭 등 야외 스포츠 시설 운영을 최소화 하되 안전 관리 직접·간접 아르바이트생 공통 속주의 다인실 최소화 권고 무인시설 중 식당·카페의 경우 식당·카페 수칙 적용 발열·오락실 등의 시설은 8m²당 1명으로 인원 제한 출입구 등에 발열 이용 가능 인원 게시 및 안내
학원·교습소(특수실 제외) 직접훈련기관	<ul style="list-style-type: none"> 시설 면적 4m²당 1명으로 인원 제한 또는 한 칸 띄우기
결혼식당	<ul style="list-style-type: none"> 시설 면적 4m²당 1명으로 인원 제한
장례식당	<ul style="list-style-type: none"> 시설 면적 4m²당 1명으로 인원 제한
독육장입	<ul style="list-style-type: none"> 시설 면적 4m²당 1명으로 인원 제한 음식 섭취 금지(불·무알콜 음료는 허용)
영화관	<ul style="list-style-type: none"> 동반차 외 좌석 한 칸 띄우기
공연장	<ul style="list-style-type: none"> 동반차 외 좌석 한 칸 띄우기
PC방	<ul style="list-style-type: none"> 다른 일행 간 한 칸 띄우기(칸막이 있는 경우 제외)
오락실·멀티방 등	<ul style="list-style-type: none"> 시설 면적 4m²당 1명으로 인원 제한



구분	비수도권 (거리두기 1.5단계+방역수칙 조정)
독서실·스터디카페	<ul style="list-style-type: none"> 다른 일행 간 한 칸 띄우기(칸막이 있는 경우 제외) 단체로는 50%로 인원 제한
놀이공원·워터파크	<ul style="list-style-type: none"> 수용가능인원의 50%로 인원 제한
이미용업	<ul style="list-style-type: none"> 4m²당 1명으로 인원 제한 또는 한 칸 띄우기
백화점·대형마트	<ul style="list-style-type: none"> 발열체크 등 증상 확인 마스크 착용
마트·상점 (300m ² 이상)	<ul style="list-style-type: none"> 마스크 착용 주기적 환기·소독
② 기타 다중이용시설	
숙박시설	<ul style="list-style-type: none"> 객실 내 정원 초과 인원 수용 금지 파티를 위한 객실(이벤트룸 등) 운영 금지 숙박시설 주관 파티·행사 개최 금지, 개인 주최 파티 금지 권고 객실 정화관리 철저, 개인 파티 적발 시 퇴실 조치한다는 안내문 게시
국공립시설	<ul style="list-style-type: none"> 경통·경마·경정·가시도 20% 이내로 인원 제한 이외 시설은 수용인원의 50% 이내로 인원 제한
사회복지이용시설	<ul style="list-style-type: none"> 방역수칙 준수하며 운영
③ 일상 및 사회경제적 활동	
마스크 착용 의무화	<ul style="list-style-type: none"> 중점·일반관리시설, 집회·시위장, 대중교통, 의료기관·약국 등 시설 및 지자체에 협의·신고된 500인 이상 모임·행사, 실내외스포츠 경기장 등
교통시설 이용	<ul style="list-style-type: none"> 마스크 착용
스포츠 관람	<ul style="list-style-type: none"> 30% 이내로 관중 입장
등고	<ul style="list-style-type: none"> 발집도 2/3 준수
종교활동	<ul style="list-style-type: none"> 정규예배·미사·법회·시일식 등 참석 수 30% 이내 인원 참여 종교시설 주관 모임·식사 금지 특히, 기도원, 수련원, 선교시설 등에서는 정규 종교활동 외에 모든 모임·행사 금지
직장근무	<ul style="list-style-type: none"> 중공기관은 인원의 1/3 이상 재택근무 등 권고 점심시간 시차운영제 등 적극 활용하고 모임·회식 자제 개인·공명·외국·소방·우편·방학·방송·선업·안전·노·119 관련 지령 등의 업무를 수행하는 기관(인력)이나 개인정보 등 보안이 필요한 정보를 취급하는 기관(인력)은 제외 민간기업 등도 인원의 1/3 이상 필수인원 제외한 인원 기준 재택근무 등 근무형태 개선 권고 콜센터, 유통물류센터 등 고위험사업장은 마스크 착용 등 방역수칙 의무화



붙임 5 **감염병 보도준칙**

○ 다음은 2020년 4월 28일, 한국기자협회·방송기자연합회·한국과학기자협회에서 제정한 「감염병 보도준칙」의 주요 내용으로, 감염병 관련 보도 시에 참고해 주시기 바랍니다.

감염병 보도준칙

■ 전문

감염병이 발생했을 때 정확하고 신속한 정보는 국민의 생명 보호와 안전에 직결되는 만큼 무엇보다 정확한 사실에 근거해 보도해야 한다. 추측성 기사나 과장된 기사는 국민들에게 혼란을 야기한다는 점을 명심하고, 감염병을 피치고 피해 확산을 막는데 우리 언론인도 다함께 노력한다. 감염병 관련 기사를 작성할 때는 반드시 전문가의 자문을 구한 뒤 작성하도록 하고, 과도한 보도 경쟁으로 피해자들의 사생활이 침해되지 않도록 최대한 노력한다. 우리 언론인은 감염병 관련 기사가 우리 사회에 미치는 영향력과 사회적 과장이 크다는 점을 이해하고 다음과 같이 원칙을 세워 지켜나가고자 한다.

■ 기본 원칙

1. 감염병 보도의 기본 내용

가. 감염병 보도는 해당 병에 취약한 집단을 알려주고, 예방법 및 행동수칙을 우선적, 반복적으로 제공한다. 나. 감염병 치료에 필요한 의약품이나 장비 등을 갖춘 의료기관, 보건소 등에 대한 정보를 제공한다. 다. 감염병 관련 의학적 용어는 일반인들이 이해하기 쉽게 전달한다.

2. 신종 감염병의 보도

가. 발생 원인이나 감염경로 등이 불확실한 신종 감염병의 보도는 현재 의학적으로 밝혀진 것과 밝혀지지 않은 것을 명확하게 구분하여 전달한다. 나. 현재의 불확실한 상황에 대해 의학 분야 전문가의 의견을 제시하며, 추측, 과장 보도를 하지 않는다. 다. 감염병 발생 최초 보도 시 질병관리청을 포함한 보건당국에 사실 여부를 확인하고 보도하며, 정보원 명기를 원칙으로 한다.

3. 감염 가능성에 대한 보도

가. 감염 가능성은 전문가의 의견이나 연구결과 등 과학적 근거를 바탕으로 보도한다. 나. 감염병의 발생률, 증가율, 치명률 등 백분율(%) 보도 시 실제 수치(건, 명)를 함께 전달한다. 다. 감염병의 규모를 보도할 때는 지역, 기간, 단위 등을 정확히 전달하고 환자수, 의심환자수, 병원체보유자수(감염인수), 접촉자수 등을 구분해 보도한다.

4. 감염병 연구 결과 보도

가. 감염병의 새로운 연구결과 보도 시 학술지 발행기관이나 발표한 연구자의 관점이 연구기관, 의료계, 제약 회사의 특정 이익과 관련이 있는지, 정부의 입장을 일방적으로 지지하는지 확인한다. 나. 감염병 관련 연구결과가 전체 연구중의 중간 단계인지, 최종 연구결과물인지 여부를 확인한 후 보도한다. (예: 임상시험 중인 약인지, 임상시험이 끝나고 시판 승인을 받은 약인지 구분해 보도)

5. 감염인에 대한 취재·보도

가. 불확실한 감염병의 경우, 기사를 매개로 한 전파의 우려가 있기 때문에 감염인을 직접 대면 취재하지 않는다. 나. 감염인은 취재안으로도 자발 및 낙인이 발생할 수 있으므로 감염인과 가족의 개인정보를 보호하고 사생활을 존중한다. 다. 감염인에 대한 사진이나 영상을 취재·보도에 활용할 경우 본인 동의없이 사용하지 않는다.

6. 의료기관 내 감염 보도

의료기관 내 감염 확산에 대한 취재·보도 시, 치료환경에 대한 불안감 및 혼란을 고려해 원인과 현장 상황에 대해 감염전문의의 자문과 확인이 필요하다.

7. 감염병 보도 시 주의해야 할 표현

가. 기사 제목에 패닉, 대혼란, 대란, 공포, 참절 등 과장된 표현 사용
 “국내 첫 환자 발생한 메르스 ‘치사율 40%’…중동의 공포 465명 사망!”
 “‘해의여행’ 예약 0건…여행·호텔업계 코로나19 이어 ‘코리아 포비아’ 악몽”
 나. 기사 본문에 자극적인 수식어의 사용
 “지난 2013년 한국 사회를 혼란에 빠트렸던 ‘살인진드기’ 공포가 또다시 수면 위로 떠올랐다.”
 “은 나라에 사상 최악의 전염병 대역랑을 몰고 온 메르스(중증호흡기질환) 의심환자가 또 발생했다.”
 “코로나19에 박살난 지역경제... ‘중기업 역할해라!’”



다. 오인이 우려되는 다른 감염병과의 비교
 “아생진드기 에이즈보다 무섭다...물리엔 사망위험 커”
 “전파력 메르스 ‘1000배’...홍콩독감 유행 땀 대제양”

■ 권고 사항

1. 감염병 발생시, 각 언론사는 특별취재팀을 구성해 감염병에 대한 충분한 사전 교육을 받지 않은 기자들이 무분별하게 현장에 접근하는 일이 없도록 해야 한다.
2. 감염병 발생시, 보건당국은 언론인을 포함한 특별대책반(TF)을 구성해, 관련 정보가 국민들에게 신속하고 정확하게 전달되도록 해야 하고, 위험 지역 접근취체 시 공동취재단을 구성해 기자들의 안전 및 방역에 대비해야 한다.

■ 별첨

<참고1> 감염병 정보공개 관련 법령
감염병의 예방 및 관리에 관한 법률 (약칭: 감염병예방법)
 제34조의2(감염병위기 시 정보공개)
 ① 질병관리청장, 시·도지사 및 시장·군수·구청장은 국민의 건강에 위해가 되는 감염병 확산으로 인하여 「제1차 및 안전관리 기본법」 제33조제2항에 따른 주의 이상의 위기경보가 발령되면 감염병 환자의 이동경로, 이동수단, 진료의뢰기관 및 접촉자 현황 등 국민들이 감염병 예방을 위하여 알아야 하는 정보를 정보통신망 체계 또는 보도자료 배포 등의 방법으로 신속히 공개하여야 한다. 다만, 성별, 나이, 그 밖에 감염병 예방과 관계없다고 판단되는 정보로서 대통령령으로 정하는 정보는 제외하여야 한다. <개정 2020. 3. 4., 2020. 8. 11., 2020. 9. 29.>
 ② 질병관리청장, 시·도지사 및 시장·군수·구청장은 제1항에 따라 공개한 정보가 그 공개목적의 달성 등으로 공개될 필요가 없어진 때에는 지체 없이 그 공개된 정보를 삭제하여야 한다. <신설 2020. 9. 29.>
 ③ 누구든지 제1항에 따라 공개된 사항이 다음 각 호의 어느 하나에 해당하는 경우에는 질병관리청장, 시·도지사 또는 시장·군수·구청장에게 서면이나 발로 또는 정보통신망을 이용하여 이의신청을 할 수 있다. <신설 2020. 3. 4., 2020. 8. 11., 2020. 9. 29.>
 1. 공개된 사항이 사실과 다른 경우
 2. 공개된 사항에 관하여 의견이 있는 경우
 ④ 질병관리청장, 시·도지사 또는 시장·군수·구청장은 제3항에 따라 신청한 이의가 상당한 이유가 있다고 인정하는 경우에는 지체 없이 공개된 정보의 전부 또는 일부를 삭제하여야 한다. <신설 2020. 3. 4., 2020. 8. 11., 2020. 9. 29.>
 ⑤ 제1항부터 제3항까지에 따른 정보공개 및 삭제와 이의신청의 범위, 절차 및 방법 등에 관하여 필요한 사항은 보건복지부령으로 정한다. <개정 2020. 3. 4., 2020. 9. 29.>
 [본조신설 2015. 7. 6.]

감염병의 예방 및 관리에 관한 법률 시행규칙 (약칭: 감염병예방법 시행규칙)
 제27조의4(감염병위기 시 정보공개 범위 및 절차 등)
 ① 질병관리청장은 별 제34조의2제1항에 따라 정보를 공개하는 경우에는 감염병 위기상황, 감염병의 특성 및 역학적 필요성을 고려하여 공개하는 정보의 범위를 결정해야 한다. <개정 2020. 6. 4., 2020. 9. 11.>
 ② 별 제34조의2제2항에 따라 서면으로 이의신청을 하려는 사람은 별지 제18호의5서식의 정보공개 이의신청서를 질병관리청장에게 제출해야 한다. <개정 2020. 6. 4., 2020. 9. 11.>
 [본조신설 2016. 1. 7.]
 [제27조의3에서 이동 <2020. 6. 4.>]
 부 칙 <보건복지부령 제754호, 2020. 10. 7.>
 이 규칙은 2020년 10월 13일부터 시행한다. 다만, 제31조제1항, 제42조의3제2항 및 별지 제30호의4서식의 개정규정은 공포한 날부터 시행한다.
 출처: 한국기자협회(http://www.journalist.or.kr/news/section4.html?p_num=17)

<참고2> 감염병 보도시 기본 항목
 - 질병정보 (국내의 발생현황, 병원체, 감염경로, 잠복기, 증상, 진단, 치료, 환자관리, 예방수칙)
 - 의심 및 확진환자 현황 (신고건수, 의심환자 건수, 확진환자 건수)
 - 확진 환자 관리 (환자의 이동경로, 이동수단, 진료의뢰기관, 접촉자 현황 등)
 - 국민행동요령 및 정부의 대책, 감염병 확산방지 및 피해최소화 위한 지역사회와 국민참여 등

■ 부칙

이 준칙은 2020년 4월 28일부터 시행하고, 이 준칙을 개정할 경우에는 제정 과정에 참여한 3개 언론단체 및 이 준칙에 동의한 언론단체로 개정위원회를 만들어 개정한다.

2020년 4월 28일
 한국기자협회, 방송기자연합회, 한국과학기자협회