

질병관리청		보도참고자료	
배포일		2021. 3. 29. (총 65매)	
중앙방역대책본부 전략기획팀	팀장 이선규	전화	043-719-9381
	담당자 최상미, 최은경		043-719-9365
코로나19 예방접종대응추진단 접종시행1팀	팀장 황호평		043-913-2307
	담당자 이민경		043-913-2302
코로나19 예방접종대응추진단 이상반응관리팀	팀장 박숙경		043-913-2260
	담당자 오현경, 이종현		043-913-2269
코로나19 예방접종대응추진단 백신도입팀	팀장 정유진		043-719-6810
	담당자 조우미	043-719-6811	
행정안전부 코로나19 예방접종지원단 접종센터지원반	반장 허익배	044-205-5380	
	담당자 오은주	044-205-5377	

코로나19 국내 발생 및 예방접종 현황 (정례브리핑)

1 코로나바이러스감염증-19 국내 발생 현황

- 질병관리청 중앙방역대책본부(본부장: 정은경 청장)는 3월 29일 0시 기준으로, 국내 발생 신규 확진자는 370명, 해외유입 사례는 14명이 확인되어 총 누적 확진자 수는 102,141명(해외유입 7,559명)이라고 밝혔다.
- 의심신고 검사자 수는 20,735명, 수도권 임시선별검사소 검사 건수는 16,140건(확진자 69명)으로 총 검사 건수는 36,875건, 신규 확진자는 총 384명이다.
- 신규 격리해제자는 269명으로 총 94,124명(92.15%)이 격리해제되어, 현재 6,291명이 격리 중이다. 위중증 환자는 100명, 사망자는 4명으로 누적 사망자는 1,726명(치명률 1.69%)이다.

【국내 발생 확진자 현황(3.29일 0시 기준, '20.1.3일 이후 누계)】

구분	합계	서울	부산	대구	인천	광주	대전	울산	세종	경기	강원	충북	충남	전북	전남	경북	경남	제주
신규	370	105	53	9	18	2	2	3	0	130	6	12	1	8	0	3	18	0
누계	94,582	30,748	3,561	8,737	4,767	2,065	1,211	1,040	224	26,733	2,222	2,040	2,444	1,288	840	3,315	2,761	586



【해외유입 확진자 현황(3.29일 0시 기준, '20.1.3일 이후 누계)】

구분	합계	(추정)유입국가*							확인 단계		국적	
		중국	아시아(중국 외)	유럽	아메리카	아프리카	오세아니아	검역단계	지역사회	내국인	외국인	
신규	14	0	7	3	2	2	0	5	9	9	5	
누계	7,559	42	3,390	1,301	2,426	377	23	3,149	4,410	4,045	3,514	
		(0.6%)	(44.8%)	(17.2%)	(32.1%)	(5.0%)	(0.3%)	(41.7%)	(58.3%)	(53.5%)	(46.5%)	

\* 아시아(중국 외): 필리핀 3명(2명), 인도 1명(1명), 러시아 1명(1명), 인도네시아 1명, 아랍에미리트 1명, 유럽: 터키 1명, 폴란드 1명, 헝가리 1명, 아메리카: 미국 2명(1명), 아프리카: 나이지리아 1명, 말라위 1명 ※ 알로 안은 외국인 수

【확진자 관리 현황\*(20.1.3일 이후 누계)】

구분	격리해제	격리 중	위중증 환자**	사망자
3.28.(월) 0시 기준	93,855	6,180	104	1,722
3.29.(월) 0시 기준	94,124	6,291	100	1,726
변동	(+269)	(+111)	(-4)	(+4)

\* 3.28일 0시부터 3.29일 0시 사이에 질병관리청으로 신고 접수된 자료 기준  
\*\* 위중증: 고위험(high flow) 산소유기 인공호흡기, ECMO(체외막산소교환), CRRT(지속적신대체요법) 등으로 격리 치료 중인 환자  
※ 상기 통계는 모두 추후 역학조사 과정에서 변경될 수 있음

□ 3월 29일(0시 기준) 국내 주요 발생 현황은 다음과 같다.

- ※ 1페이지 0시 기준 통계, 지자체 자체 발표 자료와 집계시점 등의 차이로 일부 상이할 수 있으며, 향후 역학조사에 따라 분류 결과 변동 가능
- 3월 29일 0시 기준 국내 발생 신규 확진자는 370명이며(최근 1주간 일 평균 422.0명), 수도권에서 253명(68.4%) 비수도권에서는 117명(31.6%)이 발생하였다.

(주간 : 3.23일~3.29일, 단위 : 명)

구분	전국	수도권	충청권	호남권	경북권	경남권	강원권	제주권
		(서울 인천 경기)	(대전 세종 충남 충북)	(광주 전남 전북)	(대구 경북)	(부산 울산 경남)	(강원)	(제주)
3.29일(0시 기준)	370	253	15	10	12	74	6	-
주간 일 평균	422.0	290.0	24.1	8.1	23.9	55.6	19.7	0.6
주간 총 확진자 수	2,954	2,030	169	57	167	389	138	4

○ 수도권

(주간 : 3.23일~3.29일, 단위 : 명)

구분	3.23.	3.24.	3.25.	3.26.	3.27.	3.28.	3.29.	주간 일 평균	주간 누계
수도권	229	306	283	336	306	317	253	290.0	11.1
서울	97	135	125	121	126	135	105	120.6	12.5
인천	12	21	11	28	39	32	18	23.0	7.8
경기	120	150	147	187	141	150	130	146.4	10.9



- (서울 관악구 교회 관련) 3월 26일 첫 확진자 발생 이후 접촉자 조사 중 13명이 추가 확진되어 누적 확진자는 총 14명\*이다.

\* (구분) 교인 8명(지표포함), 가족 4명, 지인 1명, 기타 1명

- (서울 관악구 직장/인천 집단생활 관련) 접촉자 추적관리 중 2명이 추가 확진되어 누적 확진자는 총 47명이다.

구분	계	환자 구분
① 관악구 직장 관련	23(+2)	종사자 14명(지표포함), 가족 5명, 지인 3명(+2), 방문자 1명
② 인천 집단생활 관련	24	입소자 24

\* 의료기기, 건강보조식품 체험/판매자 교육 등을 위한 시설에서 공동생활한 것으로 추정

- (인천 중구 물류센터 관련) 3월 24일 첫 확진자 발생 이후 접촉자 조사 중 19명이 추가 확진되어 누적 확진자는 총 20명\*이다.

\* (구분) 종사자 19명(지표포함), 지인 1명

- (경기 연천군 (춤)무도학원 관련) 3월 22일 첫 확진자 발생 이후 접촉자 조사 중 14명이 추가 확진되어 누적 확진자는 총 15명이다.

구분	계	환자 구분
① 무도학원 관련	4	방문자 3명(지표포함), 직원 1명
② 직장 관련	5	직원 5명
③ 노래연습장 관련	6	직원 3명, 방문자 1명, 기타 2명

\* (추정감염경로) 무도학원 방문자 → 직장/노래연습장

- (경기 성남시 노래방 관련) 접촉자 추적관리 중 3명이 추가 확진되어 누적 확진자는 총 50명\*이다.

\* (구분) 직원 19명(지표포함), 가족 및 지인 20명(+2), 방문자 8명(+1), 기타 3명

- (경기 용인시 교회/직장 관련) 접촉자 추적관리 중 7명이 추가 확진되어 누적 확진자는 총 21명이다.

구분	계	환자 구분
① 교회 관련	19(+7)	교인 16명(지표포함, +4), 가족 2명(+2), 지인 1명(+1)
② 직장 관련	2	직원 2명



○ 충청권

(주간 : 3.23일~3.29일, 단위 : 명)

구분	3.23.	3.24.	3.25.	3.26.	3.27.	3.28.	3.29.	주간 일 평균	주간 누계
충청권	17	8	24	24	51	30	15	24.1	4.4
대전	4	2	3	13	10	6	2	5.7	3.9
세종	-	-	-	-	1	-	-	0.1	0.4
충북	6	6	17	9	38	16	12	14.9	9.3
충남	7	-	4	2	2	8	1	3.4	1.6

- (대전 서구 주점 관련) 접촉자 추적관리 중 2명이 추가 확진되어 누적 확진자는 총 17명\*이다.

\* (구분) 방문자 17명(지표포함, +2)

- (충북 청주시 영어학원 관련) 접촉자 조사 중 6명이 추가 확진되어 누적 확진자는 총 14명\*이다.

\* (구분) 수강생 9명(지표포함, +5), 감사 및 직원 3명, 기타 2명(+1)

○ 경북권

(주간 : 3.23일~3.29일, 단위 : 명)

구분	3.23.	3.24.	3.25.	3.26.	3.27.	3.28.	3.29.	주간 일 평균	주간 누계
경북권	22	29	26	30	32	16	12	23.9	4.7
대구	3	17	17	18	22	9	9	13.6	5.6
경북	19	12	9	12	10	7	3	10.3	3.9

- (대구 동구 목욕탕 관련) 접촉자 추적관리 중 3명이 추가 확진되어 누적 확진자는 총 22명\*이다.

\* (구분) 방문자 14명(지표포함, +2), 종사자 1명, 지인 4명(+1), 기타 3명

○ 경남권

(주간 : 3.23일~3.29일, 단위 : 명)

구분	3.23.	3.24.	3.25.	3.26.	3.27.	3.28.	3.29.	주간 일 평균	주간 누계
경남권	45	44	50	48	55	73	74	55.6	7.1
부산	8	16	20	11	33	56	53	28.1	8.3
울산	8	1	-	-	3	4	3	2.7	2.4
경남	29	27	30	37	19	13	18	24.7	7.4



- (부산 노래주점 관련) 3월 24일 첫 확진자 발생 이후 업소 종사자 및 이용자 일제검사를 통해 **70명이 추가 확진되어 누적 확진자는 총 71명**이다.

- \* (구분) 종사자 28명, 이용자 24명(지표포함), 가족 8명, 지인 4명, 기타 7명
- \*\* (일자별 현황) 3월 24일 12명, 26일 10명, 27일 19명, 28일 30명
- \*\*\* (추정감염경로) 냉장사업체 → 동료/가족 → 노래주점

- (부산 연제구 노인복지센터 관련) 접촉자 추적관리 중 **9명이 추가 확진되어 누적 확진자는 총 32명**이다.

- \* (구분) 종사자 5명(지표포함), 이용자 19명(+1), 가족 8명(+8)

- (경남 진주시 목욕탕2 관련) 접촉자 추적관리 중 **5명이 추가 확진되어 누적 확진자는 총 246명**이다.

구분	계	환자 구분
① 목욕탕 관련	222(+5)	방문자 131명, 종사자 4명, 가족 32명, 동료 14명, 지인 7명, 기타 34명(+5)
② 골프장 관련	4	동행자 2명(지표포함), 가족 1명, 지인 1명
③ 식음료 관련	20	종사자 15명, 가족 4명, 기타 1명

- \* (추정감염경로) 목욕탕 → 가족/친척(골프장)/동료 → 직장/가족

○ 강원권

(주간 : 3.23일~3.29일, 단위 : 명)

구분	3.23.	3.24.	3.25.	3.26.	3.27.	3.28.	3.29.	주간 일 평균	주간 누계
강원권	9	18	27	24	35	19	6	19.7	12.8

- (강원 동해시 일가족 및 음식점 관련) 접촉자 조사 중 **2명이 추가 확진되어 누적 확진자는 총 39명**이다.

구분	계	환자 구분
① 가족 관련	10(+1)	가족 9명(지표포함, +1), 지인 1명
② 음식점(주점) 관련	29(+1)	종사자 2명, 이용자 12명(+1), 기타 15명

- \* (추정감염경로) 가족 → 음식점(주점) → 종사자



◀ **코로나19 주간 발생동향** ▶

□ **지난 1주간(21.3.21일~3.27일) 방역 관리 상황**은 다음과 같다.

【 최근 1달간 1주 간격 위험도 평가 지표 】

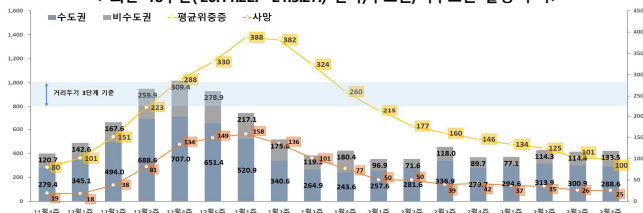
구분	3월 1주 (2.28.~3.6.)	3월 2주 (3.7.~3.13.)	3월 3주 (3.14.~3.20.)	3월 4주 (3.21.~3.27.)
일일 평균 확진환자 수(명)	371.7	428.3	415.1	422.1
국내 발생	371.7	428.3	415.1	422.1
해외유입	19.4	17.6	17.4	17.0
전체	391.1	445.9	432.6	439.1
감염경로 조사 중 분율(%)(건)	22.2(608/2,738)	22.3(695/3,121)	26.7(809/3,028)	27.1(834/3,074)
방역망 내 관리 분율(%)	47.0	40.0	38.4	38.6
감염재생산지수(R0)	0.94	1.07	1.03	0.99
신규 집단발생 건수(건)	55 (▲5 <sup>*)</sup> )	69 (▲22 <sup>*)</sup> )	36 (▲19 <sup>*)</sup> )	13 <sup>*)</sup>
주별 평균 위중증 환자 규모(명)	134	125	101	106
주간 사망 환자 수(명)	37	35	26	28
측시 가용 중환자실(개) (21.3.27일 9시 기준)	582	604	611	620

1) 방역망 내 관리 분율 : 신규 확진자 중 자가격리 상태에서 확진된 사람의 비율  
 2) 개별 사례 간 연관성이 확인되어 집단발생으로 재분류  
 3) 역학조사 진행 중으로 이후 증가할 수 있음  
 ※ 상기 통계는 모두 추후 역학조사 결과에 따라 변경될 수 있음

○ **국내 발생 확진자는** 최근 1주간 **1일 평균 422.1명**으로 직전 1주(3.14일~3.20일, **415.1명**)보다 **7명(1.7%)** 증가하였다.

- **해외유입 확진자는** 최근 1주간 **1일 평균 17명**으로 지속 감소 추세이며, 지난주에 이어 **20명대 미만**이었다.

< 최근 18주간(20.11.22.~21.3.27.) 전국/수도권/비수도권 발생 추이 >



○ **전국 일평균 확진자수는** 3주 연속 **400명대**로 지속 정체중이며, **경북권·경남권**은 **다중이용시설(목욕탕·사업장·병원 등)** 중심의 집단발생이 **지역사회로 전파**되면서 **지속 증가세**를 보였다.



【 권역별 단계조정 기준 및 국내발생 현황 】

구분	전국	수도권	충청권	호남권	경북권	경남권	강원	제주
3월 1주 (21.2.28~3.6.)	371.7	294.6	21.6	14.1	14.4	19.4	4.7	2.9
3월 2주 (21.3.7~3.13.)	428.3	313.9	26.3	16.4	12.2	41.1	16.1	2.3
3월 3주 (21.3.14~3.20.)	415.1	300.8	16.6	12.6	13.7	53.3	16.8	1.3
3월 4주 (21.3.21~3.27.)	422.1	288.6	22.3	9.0	25.7	54.7	21.0	0.8
3단계	전국 800~1,000명 이상 또는 더블링 등 급격한 환자 증가							
2.5단계	전국 400~500명 이상 또는 더블링 등 급격한 환자 증가							
2단계	200명 이상	160명 이상	60명 이상	60명 이상	60명 이상	60명 이상	20명 이상	20명 이상
1.5단계	100명 이상	30명 이상	30명 이상	30명 이상	30명 이상	30명 이상	10명 이상	10명 이상

- 감염경로는 △선행 확진자 접촉 41.1%(1,263명), △집단발생 25.9%(797명), △해외유입 3.9%(119명), △병원·요양시설 1.9%(59명), △해외유입 관련 0.1%(2명), △조사중 27.1%(834명)으로,
- 확진자 접촉에 의한 감염 비중이 지속 증가하면서 40% 이상을 차지했으며, 조사중 비율도 27.1%로 전주에 이어 증가세를 보였다.
- \* 최근 1주간 감염경로별 확진자 발생 현황(21.3.21. 0시~3.27. 0시까지 신고된 3,073명 기준)

【 4주간 확진자의 감염경로 현황(21.3.27일 기준) 】

구분	3월 1주 (228~3.6.)	3월 2주 (3.7~3.13.)	3월 3주 (3.14~3.20.)	3월 4주 (3.21~3.27.)
전체	2,738명 (100%)	3,121명 (100%)	3,028명 (100%)	3,074명 (100%)
확진자 접촉	857명 (31.3%)	1,081명 (34.6%)	1,121명 (37.0%)	1,263명 (41.1%)
지역 집단발생	998명 (36.4%)	1,094명 (35.1%)	906명 (29.9%)	797명 (25.9%)
병원 및 요양시설 등	135명 (4.9%)	124명 (4.0%)	70명 (2.3%)	59명 (1.9%)
해외유입	136명 (5.0%)	123명 (3.9%)	122명 (4.0%)	119명 (3.9%)
해외유입 관련	4명 (0.1%)	4명 (0.1%)	0명 (0.0%)	2명 (0.1%)
조사중(미분류)	608명 (22.2%)	695명 (22.3%)	809명 (26.7%)	834명 (27.1%)

- 신규 집단발생은 총 13건으로, △직장(마트, 물류센터, 냉장사업체 등) 4건, △일반음식점·주점 2건, △가족·지인모임 2건이었으며, △실내체육시설(핸드볼구단), △목욕장업 △의료기관 △교회 △교육시설(어린이집)이 각 1건이었다.
- 위중중 환자·사망자 수는 감소 추세이나 최근 소폭 증가했고, 치명률은 지난주에 이어 소폭 감소(1.72%→1.70%) 했다.
- 사망자는 총 28명\*으로, 60세 이상이 26명(92.9%)을 차지하였고, 이 중 70대가 13명(46.4%)으로 가장 많았다.
- \* 80대 이상 10명(35.7%), 70대 13명(46.4%), 60대 3명(10.7%), 50대 2명(7.1%)



- 사망자의 추정 감염경로는 △시설 및 병원 9명(32.1%), △지역 집단 발생 9명(32.1%), △확진자 접촉 4명(14.3%), △조사중 6명(21.4%)이고,
- 기저질환이 있는 경우는 24명(85.7%)이며, 나머지 4명\*은 조사 중이다.
- \* (50대) 1명, (70대) 2명, (80대 이상) 1명
- 국내 확진 외국인 비율은 설 연휴 이후 급증 후, 점차 감소추세를 보이면서 지난주는 국내 발생의 9.2%(273명)를 차지하였다.
- 시도별로는 △경기(161명), △서울(55명), △인천(25명) 등 이었다.

【 주별 국내발생 외국인 확진 현황(20.11.1일~21.3.27일) 】



- 지난 주(21년 3월 3주차, 3.14~3.20.) 인플루엔자 발생 동향은 유행기준 이하 수준을 계속 유지 중이다.
- \* 의사환자(ILI) 분율이 외래환자 1,000명당 2.0명(전년 동기간 3.2명)으로 유행기준(5.8명) 이하
- 표본감시 의료기관(의원급 의료기관 63개소, 0건/112건\*)과 국내 검사전문 의료기관(5개소, 0건/2,395건) 모두에서 바이러스가 검출되지 않았다.
- \* 전년 동기간 인플루엔자 바이러스 검출률 : 0.0%(0/74)



- 중앙방역대책본부는 **코로나19 변이바이러스 발생 및 모니터링 상황**을 설명하였다.
- **코로나19 확진자 총 632건**(20.3.22일 이후)에 대한 **유전자분석 결과, 국내발생 580건 중 22건, 해외유입 52건 중 18건**으로, **총 40건의 변이바이러스 감염이 추가로 확인**되어,
  - '20년 10월 이후 현재까지 확인된 변이바이러스는 총 289건'이다.
  - \* 총 5,237건 분석 완료(국내발생 4,078건, 해외유입 1,159건 / '21.3.29일 0시 기준)
  - 바이러스 유형별로는 영국 변이 249건, 남아프리카공화국 변이 32건, 브라질 변이 8건이다('21.3.29일 0시 기준).

【 변이바이러스 추가 확인 현황 ('21.3.22.~'21.3.29. 0시 기준) 】

구분	유전자 분석 수	변이바이러스 검출 건수	바이러스 유형	국적
전 체	632	40 (6.3%)	영국 변이 38 남아공 변이 2	내국인 29, 외국인 9 외국인 2
국내발생 <sup>1)</sup>	580	22 (3.8%)	영국 변이 22	내국인 19, 외국인 3
해외유입 <sup>2)</sup>	52	18 (34.6%)	영국 변이 16 남아공 변이 2	내국인 10, 외국인 6 외국인 2

<sup>1)</sup> 영국 변이 총 22건(울산북구목욕탕 7, 부산북구장례식장/울산골프연습장 6, 경북포항교회 3, 울산북구자동차회사 2, 인천연수구무역회사 2, 경기성남시외국인모임 1, 경기광주시러시아식당 1)

<sup>2)</sup> 영국 변이 총 16건(따키스탄 4, 헝가리 4, 몬테네그로 2, UAE 1, 네덜란드 1, 우크라이나 1, 폴란드 1, 필리핀 1, 미국 1) / 남아프리카공화국 변이 총 2건(방글라데시 2)

- 이번엔 추가 확인된 **40명**에 대한 **인지경로**를 살펴보면,
  - 해외유입 18명의 경우 9명은 검역단계에서, 나머지 9명은 입국 후 자가격리 중 실시한 검사에서 확인되었다.
  - 국내발생 22명은 모두 내국인이며, 지역사회 감시 강화 과정에서 기존 집단감염 사례 관련 18명, 신규사례는 '울산 북구 자동차회사' 관련 2명, '경기 광주시 러시아 식당' 관련 1명, '경기 성남시 외국인 모임' 관련 1명이 영국 변이로 확인되었다.
  - \* 인천 연수구 수출매매단지, 부산 북구 장례식장/울산 골프연습장, 경북 포항시 교회, 울산 북구 목욕탕



【 국내 집단사례 중 변이바이러스 확인 현황('21.3.27일 기준) 】

구분	사례명	환자발생기간 (진단일 기준)	발생현황			비고
			전체	변이확정 사례 <sup>1)</sup>	역학적 관련사례 <sup>2)</sup>	
집단 1	경남/전남 외국인 친척모임 관련	1.7-1.29 (유행중료)	38	13 (영국변이)	25	해외유입 관련
집단 2	경기 시흥시 일가족 관련	1.29-1.30 (유행중료)	8	7 (영국변이)	1	외국인 중심
집단 3	경기 여주시 친척모임 관련	2.10-2.23 (유행중료)	31	7 (영국변이)	24	
집단 4	경남 김해시 일가족 관련	2.7-2.17 (유행중료)	7	2 (영국변이)	5	집단1 관련성 추정
집단 5	인천 연수구 수출매매단지 관련	2.4-2.5 (유행중료)	5	3(+2) (영국변이)	2(-2)	외국인 중심
집단 6	경기 광주시 식음료 관련	2.3-2.13 (유행중료)	11	3 (영국변이)	8	해외 입국자 및 외국인 접촉 추정
집단 7	경기 김포시 일가족 관련 <sup>3)</sup>	2.22-2.23 (유행중료)	4	3 (남아공변이)	1	
집단 8	부산 북구 장례식장/울산 골프연습장 관련 <sup>4)</sup>	2.11-2.28 (유행중료)	62	24(+6) (영국변이)	38(-6)	집단5 관련성 추정
집단 9	인천 서구 무역회사 관련 <sup>5)</sup>	2.16-3.15 (진행중)	24	1 (영국변이)	23	
집단 10	경기 여주시 제조업 관련 <sup>6)</sup>	2.18-3.3 (유행중료)	18	3 (영국변이)	15	집단3 관련성 추정
집단 11	경북 포항시 교회 관련 <sup>6)</sup>	2.27-3.8 (진행중)	25(+7)	12(+3) (영국변이)	13(+4)	조사중
집단 12	울산 북구 목욕탕 관련 <sup>6)</sup>	3.6-3.16 (진행중)	8(+2)	10(+7) (영국변이)	70(+14)	조사중
집단 13	영남권 친척모임 관련 <sup>6)</sup>	2.24-3.16 (진행중)	9	5 (영국변이)	4	조사중
집단 14	울산 북구 자동차회사 관련 <sup>6)</sup>	3.8-3.10 (유행중료)	8	2(신규) (영국변이)	6	조사중
집단 15	경기 광주시 러시아 식당 관련 <sup>6)</sup>	3.20-3.23 (진행중)	6	1(신규) (영국변이)	5	조사중
집단 16	경기 성남시 외국인 모임 관련 <sup>6)</sup>	3.17-3.25 (진행중)	29	1(신규) (영국변이)	28	조사중

<sup>1)</sup> 변이 확정사례 : 변이바이러스 분석 결과 변이주(영국, 남아공, 브라질)가 확인된 사례  
<sup>2)</sup> 역학적 관련사례 : 변이바이러스 분석은 하지 않았지만, 역학적으로 다른 감염원이 확인되지 않은 상황에서 변이바이러스 감염자와 접촉력이 확인된 경우  
<sup>3)</sup> 총 5명(일가족 4명, 지인 1명) 사례 중 지표환자는 변이아님 확인, 나머지 가족 3명 변이확인, 지인 1명 변이바이러스 분석 시행 예정  
<sup>4)</sup> 집단사례 내 4개 소규모 집단(장례식장, 골프연습장-골프모임, 명절모임1, 명절모임2)으로 구성  
<sup>5)</sup> 총 18명(내국인 2명, 외국인 16명) 중 내국인 1명 영국변이, 외국인 1명 변이 아님 확인  
<sup>6)</sup> 지역사회 변이 바이러스 감시 강화 과정에서 확인되어 기존 집단, 해외유입 관련성 조사중  
<sup>7)</sup> 기존 개별사례 2명 포함



□ 중앙방역대책본부는 국내 확진자수가 3주 연속 4백명대를 유지하고 있고, 다가오는 4월 종교행사, 봄맞이 여행·활동 등으로 감염 확산 우려가 있다고 하면서, 위험 요인 및 당부사항을 설명하였다.

① 사회적 거리두기 단계적 완화로 다중이용시설 집단발생 증가

- 2월 이후 사회적 거리두기 조치 완화되면서 사우나/목욕탕·음식점·유흥시설·교회·실내체육시설 등을 중심으로 집단발생 증가하였으며,
- 기존에 집단감염이 발생했던 물류센터, 방문판매 등에서 다시 유행이 발생하고 있다.
- 또한, 사업장 특별점검(3월) 및 일제검사 확대로 외국인 확진자는 감소 추세이나, 외국인 근로자 고용이 집중된 지역(경기·충청권)을 중심으로 집단감염이 지속 확인되고 있다.
- 이에 따라, 강화된 △기본방역수칙\* 적용, △목욕장업 특별방역 대책\*\*, △방역수칙 이행 현장점검 및 위반업체 조치 강화 등을 추진하고 있다.

\* 출입자 명부 관리 강화, 음식섭취 금지, 모든 출입자 증상 확인 및 유증상자 출입 제한 권고 등  
 \*\* 종사자 전수검사, 이용시간 1시간 제한 권고, '달목욕' 신규 금지, 공용물품 금지, 전자출입명부 의무화

- 또한, △유증상자 검사를 강화\*하고, △유행지역 집중 방역(지역주민 일제검사, 고위험시설 선제검사 점검 등) 등 기존 방역조치도 지속 추진한다.
- \* 지역 의사회, 약사회 협력체계 활용하여 유증상 환자 검사 의뢰 활성화, 보건소 선별진료소 검사 지원

② 4월 종교행사, 봄맞이 여행·야외활동으로 인한 집단 발생 위험 증가

- 부활절(4.4일, 교회·성당), 라마단(4.13~5.1일, 이슬람사원) 시기 종교행사 및 활동, 집합모임을 통한 집단 감염 및 전파 확산이 우려되며,



- 봄맞이 여행·나들이, 야외 활동 모임(골프·등산 등 동호회 활동) 등 가족·지인 간 접촉 및 지역 간 이동 증가\*로 감염 확산 위험이 지속 예측된다.

\* 3.23일(화) 전국 이동량(3,370만)은 거리두기 상황 직전 화요일('20.11.17.) 대비 0.9%(30만 건), 지난 주 화요일('21.3.16.) 대비 3.0%(98만 건) 증가

- 이에 종교행사 방역 강화를 위해, △부활절(4.4일) 전후 교회·성당 관련 방역대책 시행, △라마단(4월 중순 시작) 기간 이슬람 종교시설 및 커뮤니티 관련 방역 대책을 추진할 계획이며,
- 또한, △교통수단/교통시설(전세버스, 철도역, 휴게소 등), △자연공원·유원지·관광지와 △음식점·카페·유흥시설 방역수칙 이행 점검 등 '봄철 나들이 특별방역대책'을 추진한다.

③ 변이바이러스 지역사회 확산 위험 상존

- △변이바이러스 발생(3월3주 249건→3월4주 289건, 40건)과 △변이바이러스의 국내 집단발생이 증가(22건\*\*)했으며, 지역감염이 발생하는 등 지역 사회 확산 위험이 지속되고 있다.

\* (3.27일 기준) 영국 249명(+38), 남아공 32명(+2), 브라질 8명(+0) 등 총 289명(+40)  
 \*\* (3.27일 기준) 국내 집단발생, 영국 99명(+22), 남아공 5명(+0) 총 104명(+22)

- 방역당국은 △자가격리 관리 강화, △격리면제자 방역수칙 준수/주기 검사 관리 강화, △입국자 검사·검역 및 변이바이러스 감시 체계 강화, △고위험국 입국자 시설격리 검사 등 변이바이러스 유입·확산을 차단할 위해 지속 노력하고 있다.





- 중앙방역대책본부는 현재 감소세 경제 상황을 전환시키기 위해, **오늘부터 2주간 연장된 거리두기 조치와 다중이용시설 등에서 강화된 기본방역수칙(4개→7개)을 잘 지켜달라고** 강조하면서,
  - \* △ 마스크 착용 의무, △ 출입자명부 관리, △ 주기적 소독 및 관리, △ 음식 섭취 금지, △ 증상확인 및 출입제한, △ 방역관리자 지정·운영, △ 방역수칙·이용인원 게시 및 안내
- 국민들께 **아래의 세가지 수칙을 준수**해주시길 것을 당부하였다.
  - 첫째, **장소·상황을 불문하고, 실내에서는 항상 마스크를 착용**한다.
    - 실외에서도 2m 이상 거리유지가 안되면 마스크를 착용하고, 마스크를 벗어야 하는 상황(식사·음주·흡연)은 가급적 피한다.
  - 둘째, **5인 이상 집합금지 등 거리두기를 실천**한다.
    - 2주간 연장된 거리두기(3월 29일~, 수도권 2단계, 비수도권 1.5단계)와 방역수칙을 충실히 이행한다.
  - 셋째, **발열·호흡기 증상 등 의심 증상이 나타나면 즉시 검사** 받는다.
    - 의료기관은 의심증상이 있는 환자가 선별진료소에서 신속하게 검사를 받을 수 있도록 **검사의뢰서를 적극 발급**하고,
    - 약국에서도 의심증상으로 약국을 방문한 환자에게 **검사를 받도록 적극 독려**할 것을 요청하였다.
- 아울러, “**식당·카페**”에서의 감염 확산 방지를 위한 **방역수칙 준수**도 함께 요청하였다.
  - 첫째, **코로나19 증상(발열, 기침, 인후통 등) 있으면 출입하지 않**기
  - 둘째, **출입자 명부 작성**하기(QR코드, 안심전화 등)
  - 셋째, **식사나 음료 섭취 전후 항상 마스크 착용** 및 **식사 중 대화**자제하기
  - 넷째, **가급적 짧게 머무**르기
  - 다섯째, **매장 내 이용자 간 2m 이상(최소 1m) 거리두**기



**2 | 코로나바이러스감염증-19 예방접종 현황**

- 코로나19 예방접종 대응 추진단(단장 : 정은경, “이하 추진단”)은 **3월 29일 0시 기준**으로 신규 1차 접종자는 **11명**으로 총 **793,966명**이 1차 접종을 받았고, 2차 신규 접종자는 **없으며**, 총 **5,232명**이 2차 접종까지 완료하였다고 밝혔다.

\* 아스트라제네카 백신 733,586, 화이자 백신 60,380명

**【코로나19 예방접종 현황(3.29일 0시 기준, 단위 : 명)】**

구분	전일 누계(A)	신규 접종자(B)	누적 접종자(A+B)
1차 접종자	793,955	11	793,966
2차 접종자	5,232	0	5,232

\* 3월 17~18일, 26일 접종자 97명이 3월 28일 추가로 등록되어 누계에 포함됨(신규 현황은 당일접종(3.28)을 의미함)  
 ※ 상기 통계자료는 예방접종등록에 따라 변동 가능한 잠정 통계임

- 1분기 접종자 중 신규 1차 접종자는 **없으며**, **719,987명**에 대한 1차 접종을 완료하여 **접종률이 84.4%**였다고 밝혔다.

**【1분기 접종대상별 예방접종 현황(3.29일 0시 기준, 단위 : 명, %)】**

구분	접종대상자(A)	접종통의자(B)	신규접종자	누적접종자(C)	접종률1(C/A)	접종률2(C/B)
요양병원 (65세 미만)	209,598	188,960	0	182,246	87.0	96.4
요양시설 (65세 미만)	110,969	105,044	0	99,910	90.0	95.1
코로나 1차 대응요원	78,792	68,518	0	60,692	77.0	88.6
병원급 이상 의료기관	389,383	345,791	0	316,329	81.2	91.5
기타 대상자	475	475	0	430	90.5	90.5
코로나 치료병원	64,339	62,586	1차	60,380	93.8	96.5
			2차	5,232	8.1	8.4
계	853,556	771,374	1차	719,987	84.4	93.3
			2차	5,232	0.61	0.68

※ 상기통계자료는 예방접종등록에 따라 변동 가능한 잠정 통계임



- 1분기 접종기관 및 대상자별로는 **요양병원은 182,246명(87.0%)**, **요양시설은 99,910명(90.0%)**, **1차 대응요원은 60,692명(77.0%)**, **병원급 이상 의료기관은 316,329명(81.2%)**이 1차 접종을 완료하였다.
- 2차 접종이 진행 중인 **코로나19 치료병원**의 경우, **60,380명(93.8%)**이 1차 예방접종을 받았고 **5,232명(8.1%)**이 2차 예방접종을 받았다.
- 또한, 2분기 **접종자 중 신규로 11명**이 접종받아 누적 접종자는 **73,979명**으로 **접종률은 19.6%**였다.

【2분기 접종대상별 예방접종 현황(3.29일 0시 기준, 단위 : 명, %)】

	접종 대상자 (A)	접종 대상자 (B)	신규 접종자	누적 접종자 (C)	접종률 1 (C/A)	접종률 2 (C/B)
요양병원 (65세 이상)	207,638	152,780	11	65,855	31.7	43.1
요양시설 (65세 이상)	169,911	131,825	0	8,124	4.8	6.2
계	377,549	284,605	11	73,979	19.6	26.0

※ 상기통계자료는 예방접종등록에 따라 변동 가능한 잠정 통계임

- **코로나19 예방접종 후 이상반응으로 의심되어 신고된 사례** (3.29일 0시 기준)는 **총 10,347건(신규 47건)**으로,
  - \* 2개 이상의 증상이 나타날 경우 중복 신고 되더라도 1명으로 분류
  - 예방접종 후 흔하게 나타날 수 있는 **근육통, 두통, 발열, 오한, 메스꺼움** 등 사례가 **10,215건(신규 47건)**으로 대부분이었으며,
  - **아나필락시스 의심 사례\* 101건**, **중증 의심 사례는 경련 등 10건**, **사망 사례 21건**이 신고되었다.
  - \* 아나필락시스 쇼크, 아나필락시스양, 아나필락시스 반응으로 구분



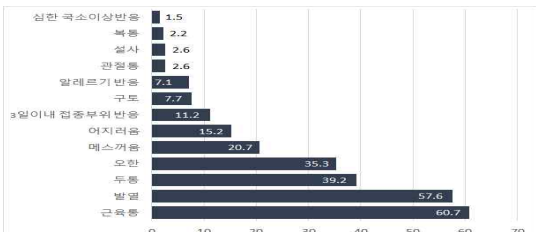
【코로나19 예방접종 후 이상반응 신고현황(3.29일 0시 기준 '21.2.26일 이후 누계, 단위: 건, (%))】

구분	접종자수 (누계)		합계	신고율 (누계)	일반 <sup>1)</sup>	아나필락시스 의심사례 <sup>2)</sup>	중증 의심사례 <sup>3)</sup>	사망사례
	신규	누계						
전체	신규	47	799,198	1.29%	47	0	0	0
	누계	10,347			10,215	101	10	21
아스트라제네카	신규	15	733,586	1.37%	15	0	0	0
	누계	10,026			9,906	89	10	21
화이자	신규	32	65,612	0.49%	32	0	0	0
	누계	321			309	12	0	0

<sup>1)</sup> 근육통, 두통, 발열, 메스꺼움 등의 사례  
<sup>2)</sup> 아나필락시스양 반응(95건)\* 및 아나필락시스 쇼크(6건) 의심사례로 의료기관에서 신고된 사례  
<sup>3)</sup> 예방접종 후 2시간 이내 호흡곤란, 두드러기 등의 증상이 나타난 경우로 아나필락시스와는 다름  
<sup>4)</sup> 경련 등 신경계 반응(7건), 중환자실 입원(3건) 포함  
 ※ 예방접종 후 이상반응으로 의심되어 신고된 건으로 인과성이 확인되지 않은 사례이며, 사망이나 아나필락시스 등의 중증사례에 한해 역학조사를 실시하여 인과성을 평가하고 주간단위로 신고현황 검증을 통해 업데이트함

◀ **이상반응 신고현황 월간 분석결과(2.26~3.25)** ▶

- 추진단은 코로나19 예방접종 시작 이후 **현재까지 신고된 이상반응 의심사례**에 대한 **월간(2.26일~3.25일) 분석 결과**를 발표하였다.
- 전체 접종자 중 이상반응 신고 사례는 **1.31%(10,103건/773,262건 접종)**였으며, 사망을 포함한 중증 이상반응 신고사례는 **0.003%(26건/773,262건 접종)**이었다.
  - \* (**이상반응 신고사례 분류**) 일반 9,982건(98.8%), 아나필락시스 의심사례 95건(0.9%), 중증 의심 사례 8건(0.1%), 사망 사례 18건(0.2%)
  - 이상반응 신고사례의 임상증상은 대부분은 면역형성과정에서 나타날 수 있는 증상(98.8%)이었으며, 이상반응 신고건 중 근육통 6,137건(60.7%), **발열 5,815건(57.6%)**, **두통 3,957건(39.2%)** 순이었다(중복응답).





- 아나필락시스 의심 신고사례는 95건으로 아나필락시스 쇼크 5건, 아나필락시스양 반응 90건이었다.
  - \* 아나필락시스양 반응은 기초조사서 추가 확보 후 아나필락시스 여부 판정 예정
- 이상반응 발생 시기는 **접종 당일 50%, 접종 1일 후 42%**였고, **접종 당일 의료기관을 방문하여 진단받은 건은 18%, 1일 후 60%, 2일 후 8%, 3일 후 4%**로 **접종일로부터 진단일까지 3일 이내 90%**이었다.
- 이상반응 신고율은 성별로는 **여성 1.54%**(8,341건/542,274건 접종), **남성 0.76%**(1,762건/230,988건 접종)로 여성이 더 많았고, **연령별로는 20대 3.18%**(4,550건/142,948건 접종), **30대 1.62%**(2,222건/137,323건 접종), **40대 1.1%**(1,601건/145,582건 접종), **50대 0.69%**(1,328건/191,464건 접종), **60대 이상 0.25%**(402건/155,945건 접종)로 **젊은 연령층에서 더 높았다.**
  - \* (이상반응 신고사례 연령분포) 20대 45.0%, 30대 22.0%, 40대 15.8%, 50대 13.1%, 60대 4.0%
- 접종기관별 신고율은 **병원급 이상 의료기관 2.11%**, 요양병원 0.91%, 요양시설 0.87%, 1차 대응요원 0.51%, 코로나19 치료병원 0.45% 순이었으며,
- 백신 제조사별로는 **아스트라제네카 1.39%**(9,834건/709,213건 접종), **화이자 0.42%**(269건/64,049건 접종)로 나타났다.

◀ **예방접종 피해조사반 사례판정 결과 분석(2.26~3.26)** ▶

□ 예방접종피해조사반(반장 김중곤 교수)은 사망 등 **중증 이상반응 신고 사례에 대해 4차례 회의를 개최하여 백신과의 관련성을 검토하였다.**

① **코로나19 예방접종 후 사망 신고사례 (16건)**

- (성별 및 연령별) 성별은 남성이 10명, 여성이 6명이었고, 연령별은 20대 1명(6.2%), 40대 1명(6.2%), 50대 9명(56.3%), 60대 5명(31.3%)이었음
- (대상자) 요양병원 환자가 15명, 요양병원 종사자가 1명이었음



- (접종 후 사망까지 시간) 3일이상이 56%로 많았음
- (기저질환) 사망자는 모두 기저질환을 가지고 있었으며, 고혈압 (43.8%), 뇌질환\*(37.5%), 뇌출혈(37.5%), 당뇨(31.3%), 마비(25%), 간질환(12.5%) 순이었음
  - \* 뇌질환은 뇌전증·중증지매·뇌손상·희귀성뇌질환·소뇌위축증·뇌막의 양성 신 생물 등을 포함
- (추정 사망원인) 사망진단서상 사인은 심혈관질환 25%, 급성호흡부전 12.5%, 폐렴, 폐혈전색전증, 패혈성 쇼크, 다발성 장기기능부전이 각 6.25%였으며, 미상은 37.5%였다.
  - \* 부검결과 사인이 확인된 1건은 부검사인 적용

[코로나19 예방접종 후 사망신고사례 일반현황(2.26~3.26)]

구분	성별		연령						대상자		접종 후 사망까지 기간			
	남	여	20대	30대	40대	50대	60대	요양병원 환자	요양병원 종사자	<1일	1일	2일	3일 이상	
계	10	6	1	-	1	9	5	15	1	2	4	1	9	

- (피해조사반 심의 결과) 조사대상 사망사례 16건에 대해 심의한 결과, **14건은 백신과의 인과성이 명확히 관련성이 없거나 인정되기 어려운 경우로 판정**하였고, 2건은 보류하였음
- 조사대상 사망사례 16건 중 8건은 부검이 진행중이며, 부검 완료시 결과를 확인하여 최종 심사할 예정임
- (제4차 회의 심의결과, 3월26일) 사망사례 1건에 대한 심의를 하였으며, 현재까지 수집·분석된 자료를 근거로 기저질환(뇌출혈 등)으로 인한 관련 가능성이 높고 백신과의 관련성은 매우 낮다고 판단하여 예방접종 후 이상반응과 사망과의 **관련성이 인정되기 어려운 것**으로 보이나, 현재 **부검 진행 중**(국립과학수사연구원)에 있으므로 **최종 부검 결과를 확인하여 심사결과를 재논의**하기로 하였다.



【4차 코로나19 예방접종피해조사반 평가대상 사망사례】

연번	인적사항	접종대상	접종일	사망일	접종 후 사망까지 시간	기저질환
1	60대/여	요양병원 (입원환자)	'21. 3. 2. (10:30)	'21. 3. 7. (06:50)	4일20시간	유

② 중증 이상반응 신고 사례(13건)

- (성별 및 연령별) 성별은 남성 6명, 여성 7명이었고, 연령별은 20대 2명(15.4%), 40대 2명(15.4%), 50대 8명(61.5%), 60대 1명(7.7%)이었음
- (대상자) 요양병원 종사자 및 1차대응요원 7명, 요양병원 환자가 6명
- (접종 후 증상발생까지 시간) 24시간 이내 61.5%로 가장 많았음
- (기저질환) 기저질환이 있는 9건은 뇌전증(33%), 뇌출혈(33%), 악성 신생물 등이었음
- (피해조사반 심의 결과) 13건에 대해 심의한 결과, **1건은 관련성이 인정되었고**, 11건은 백신과의 관련성이 인정되기 어렵거나 명확히 관련성이 없는 경우로 판정하였고, 1건은 보류하였음

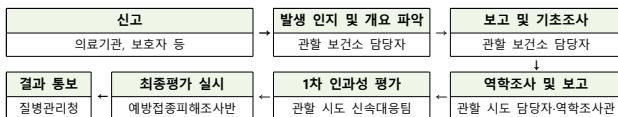
③ 아나필락시스 쇼크 신고 사례(5건)

- (성별 및 연령별) 모두 여성으로, 연령별은 20대 3명, 30대 1명, 50대 1명
- (대상자) 요양병원 환자 1명, 의료기관 종사자가 4명이었음
- (접종 후 증상발생까지 시간) 평균 8.2분으로 모두 10분 이내 발생
- (피해조사반 심의 결과) 1건은 시간적 개연성과 나타난 증상 등을 바탕으로 **관련성이 명확한 경우로 판정**하였으나, 혈압저하 등의 증상이 없어 아나필락시스 쇼크가 아닌 아나필락시스로 판단하였으며, 1건은 아나필락시스에 합당한 증상이 없어 관련성이 인정되기 어려운 경우로, 이외 3건은 전문가 세부기준 정비 후 논의하기로 보류함



- 추진단은 추후 신고된 사망 및 중증사례에 대해서도 해당 지자체와 함께 역학조사 중으로, 예방접종 피해조사반을 정기적으로 운영하고, 평가 결과를 공개할 계획이다.

【코로나19 예방접종 중증 이상반응 신속 대응 절차】



◀ **코로나19 백신 도입 진행상황** ▶

- 추진단은 **코로나19 해외 백신 도입 일정** 등에 대해 추가 안내하였다.
  - 개별 계약 화이자 백신은 지난 3월 24일 50만 회분에 이어, 이번 주 **3월 31일(수)에 50만 회분**이 인천공항에 **추가 도착**할 계획이다.
  - 또한, 2분기 도입 예정인 600만 회분은 4월 100만 회분, 5월 175만 회분으로 **매주 순차 도입**될 예정이다.
  - 개별 계약 **아스트라제네카** 백신은 **5-6월에 700만 회분**이 순차적으로 도입될 계획으로, 세부 일정을 앞당기기 위해 지속적으로 협의를 진행하고 있다.
  - 또한, 당초 3.31일 운송 개시 예정이었던 **코백스 아스트라제네카** 백신 **69만 회분**은 **4월 3주경 43.2만 회분**이 **1차 도입**될 계획으로 **변경**되었다.
    - 이는 코백스 저소득 국가에 배분 예정인 인도세럼연구소 생산 아스트라제네카 물량의 공급 일정이 지연됨에 따라, 모든 참여국에게 상반기에 백신을 공급하기 위한 방침에 따른 것이다.



- 아울러, **안센, 노바백스 및 모더나 백신의 2분기 물량 확보 및 조기 공급**을 위해 지속적으로 협의 중에 있으며, 구체적인 일정이 확정되는 대로 신속히 안내하고, 접종 시행 계획에도 추가 반영할 계획이다.
- 전 세계적으로 백신 생산·공급의 불확실성 등이 높은 제한 상황에서 접종 속도를 높이고 접종이 중단되지 않도록 백신 도입 물량 확대를 위해 범부처 차원에서 노력하고 있다.

◀ **75세 이상 어르신 예방접종 계획** ▶

- 이번 주부터 일반 국민 대상 예방접종이 실시되며, 그 첫 대상은 **75세 이상 어르신(46. 12. 31. 이전 출생)으로 4.1(목) 49개 코로나19 예방접종센터에서** 개시된다.
- 이번 예방접종에는 오는 6월까지 총 350만 명분 공급이 예정된 개별계약 화이자 백신이 사용되며, 지난 3.24일(수) 도입된 1차 물량이 국가출하승인을 마치고 **내일(3.30) 예방접종센터로** 공급된다.
- 아울러 **노인시설(주거복지, 주·야간, 단기보호) 입소·이용자 및 종사자(연령 무관)**에 대한 접종도 **지역별 예방접종센터에서 동시에** 실시된다.
- 이를 위해 **각 지자체별로** 예방접종계획을 수립하여 75세 이상 어르신 및 노인시설에 대해 **예방접종 대상자조사를** 실시하고 **대상자 등록**을 진행하고 있다.
- 현재(3.28. 13시)까지 **75세 이상 어르신 약 351만 명\* 중 204만 명(58.2%)에 대해 접종대상자 조사를 완료**하였으며, 이 중 **176만 명(86.1%)이 예방접종에 동의**하였다.

\* 전체 약 364만 명 중 요양병원·시설, 노인시설 입소·이용자 등 중복 대상자 제외



- 노인시설의 경우 약 15.5만 명의 대상자 중 9.7만 명(62.7%)에 대해 조사를 완료하였으며, 이 중 9.0만 명(93.2%)이 예방접종에 동의하였다.

【75세 이상 어르신 및 노인시설 대상자 현황 (3.28일 13시 기준, 단위: 명, %)】

구분	대상자 (A)	조사완료 (B)	동의자 (C)	동의율 (C/B*100)
75세 이상 어르신	3,508,975	2,041,865	1,758,623	86.1
노인시설 입소·이용자 및 종사자	154,674	96,986	90,423	93.2

\* 예방접종 동의자에는 외출이동이 어렵거나 도서벽지 거주 등의 사유로 예방접종센터에 방문이 어려운 경우도 포함

- 각 지자체는 지역 내 **접종 대상자와 예방접종센터 설치 여건 등을 감안하여 시·군·구, 읍·면·동 단위로 센터 내원 및 접종 일정을** 수립하여 안내하고 있다.
- 센터 접종에 동의한 어르신께는 **전화 안내, 문자메시지** 등을 통해 **지정된 일시에 방문이 가능한지 여부를 확인하여 접종 일시를** 확정한다.  
※ 노인시설에는 시설 단위로 접종 일시를 통지
- 특히, **접종대상자 조사 시 ‘국민비서 서비스’를 신청한 경우** 개인별 접종 일정 및 장소, 유의사항 등 백신접종 관련 정보를 **모바일 앱(네이버앱·카카오톡·토스) 또는 문자메시지**를 통해 편리하게 안내받을 수 있다.
- 아울러, 각 지자체에서는 고령의 접종 대상자가 **예방접종센터까지 안전하게 이동할 수 있도록** 교통이 불편한 지역을 중심으로 **대중교통 편의성**을 높이거나, **공공차량·전세버스 배차** 등 지원 대책을 마련하고 있다.
- 한편, 추진단은 **지자체(인천, 경기, 경남, 전남, 전북, 충남, 제주) 및 국방부와 공동으로 예방접종센터로 내원이 어려운 도서지역 거주 어르신들에 대한 별도 대책**을 준비하고 있다고 밝혔다.



- 연료료가 없어 **선박으로만 이동할 수 있는 도서지역**에 거주하는 어르신 중 **예방접종센터 내원이 어려운 분들**이 대상이며, 현재 진행 중인 **접종동의 조사 시 별도항목\***으로 조사 중에 있다.
  - \* 접종 동의자 중 예방접종센터 접종 동의자를 제외한 사람
- 이분들에 대한 접종은 **5월 중 65~74세 어르신 접종과 병행하여** 추진 예정이며, **유통·보관이 편리한 백신을 활용**할 계획이라고 밝혔다.
  - 접종은 **도서지역 내 위탁의료기관, 보건소, 보건지소**를 우선 활용하고, **무의도서의 경우 보건진료소**도 활용할 계획이다. 또한 **병원선과 해군함정**도 활용하는 것으로 준비 중이라고 밝혔다.
    - \* 전남 2척, 충남 1척, 경남 1척, 인천용진 1척
- 한편, **행정안전부와 질병관리청**은 4월 1일부터 접종을 실시하는 예방접종센터에 대해 각 지방자치단체, 전기안전공사 등 관계 기관과 합동으로 **시설·장비·인력 확보 상태** 등을 점검하였다.
- 또한, 각 예방접종센터별로 의료진 및 행정인력, 군·경찰, 소방인력, 모의 접종대상자 등이 참여해 **운영 전 과정에 대한 모의 훈련**을 실시하여 안전하고 순조롭게 접종이 진행될 수 있도록 사전 준비를 마쳤다.
- 향후 예방접종센터 **접근성과 이동편의를 제고**하기 위해, **4월 말까지 각 지자체(시군구)별로 최소 1개 이상**의 예방접종센터를 추가 설치할 계획이다.

이 보도자료는 관련 발생 상황에 대한 정보를 신속 투명하게 공개하기 위한 것으로, 추가적인 역학조사 결과 등에 따라 수정 및 보완될 수 있음을 알려드립니다.



- <붙임> 1. 코로나19 국내 발생 현황  
 2. 코로나19 국외 발생 현황  
 3. 인플루엔자 유행 현황  
 4. 코로나19 변이바이러스 국내 발생 세부 현황  
 5. 시도별 코로나19 예방접종 진행 현황(1, 2분기 합산)  
 6. 예방접종 후 이상반응 대한 안내사항  
 7. 아나필락시스 개요  
 8. 코로나19 예방접종 후 이상반응 월간 분석결과(2.26~3.25)  
 9. 국외 코로나19 예방접종 후 이상반응 보고 현황  
 10. 코로나19 예방접종피해 국가보상제도 포스터  
 11. 75세 이상 어르신 접종 개시 센터 (49개소)
- <별첨> 1. 코로나19 예방접종 국민행동수칙  
 2. 가족 감염 최소화를 위한 방역수칙  
 3. 가족 중 의심환자 발생시 행동요령 점검표  
 4. 새로운 생활 속 거리 두기 수칙 웹포스터 2종  
 5. 코로나19 일상적인 소독방법 바로 알기 카드뉴스  
 6. 올바른 소독방법 카드뉴스 1, 2, 3편  
 7. 코로나19 살균·소독제품 오·남용 방지를 위한 안내 및 주의사항(환경부)  
 8. 코로나19 살균·소독제품 안전 사용을 위한 홍보자료 목록(환경부)  
 9. 코로나19-인플루엔자 동시유행 대비 대국민 행동 수칙  
 10. 마스크 착용 권고 및 의무화 관련 홍보자료  
 11. 코로나19 예방 손씻기 포스터  
 12. 일상 속 유형별 슬기로운 방역생활 포스터 6종  
 13. 코로나19 고위험군 생활수칙(대응지침 9판 부록5)  
 14. 생활 속 거리 두기 행동수칙 홍보자료(3종)  
 15. 마음 가까이 두기 홍보자료  
 16. 생활 속 거리 두기 실천지침: 마스크 착용  
 17. 생활 속 거리 두기 실천지침: 환경 소독  
 18. 생활 속 거리 두기 실천지침: 어르신 및 고위험군  
 19. 생활 속 거리 두기 실천지침: 건강한 생활 습관  
 20. 자가격리 대상자 및 가족·동거인 생활수칙  
 21. <입국자> 코로나19 격리주의 안내[내국인용]  
 22. 잘못된 마스크 착용법



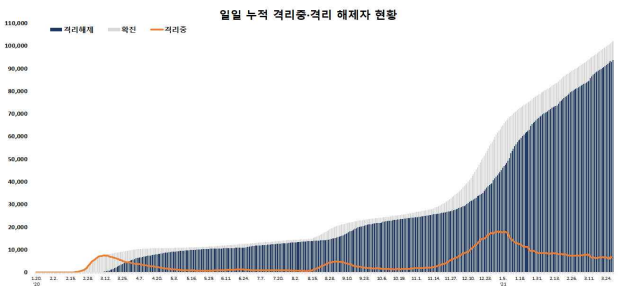
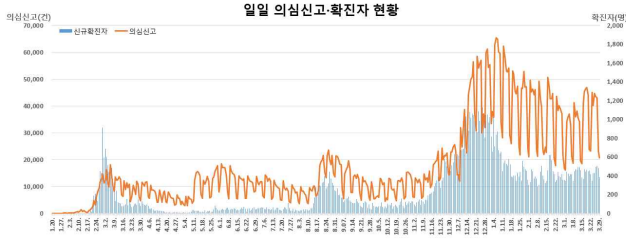
**붙임 1** **코로나19 국내 발생 현황**

**1** **일일 확진자 현황 (3.29일 0시 기준, 102,141명)**

< 국내 신고 및 검사 현황\* (20.1.3일 이후 누계) >

구분	총 계**	결과 양성				검사 중	결과 음성
		확진자	격리해제	격리 중	사망		
3.28(일) 0시 기준	7,595,596	101,757	93,855	6,180	1,722	78,605	7,415,234
3.29(월) 0시 기준	7,616,331	102,141	94,124	6,291	1,726	78,938	7,435,252
변동	+20,735	+384	+269	+111	+4	+333	+20,018

\* 3.28일 0시부터 3.29일 0시 사이에 질병관리청으로 신고·접수된 자료 기준  
(국비 및 건강보험 급여 지원검사만 포함되며, 확진자의 격리해제 전 검사 등은 미포함)  
\*\* 검사 중 검수는 당일 검사 진행 중인 검수와 입력 지연(결과 음성 값) 검사 포함  
※ 상기 통계는 모두 추후 역학조사 과정에서 변경될 수 있음



**2** **지역별 확진자 현황 (3.29. 0시 기준, 102,141명)**

< 지역별 확진자 현황 (20.1.3일 이후 누계) >

지역	금일신규		확진자누계	(%)	인구10만명당 발생률
	국내발생	해외유입			
서울	105	2	31,731	(31.07)	326.00
부산	53	0	3,705	(3.63)	108.59
대구	9	1	8,904	(8.72)	365.44
인천	18	0	5,015	(4.91)	169.65
광주	2	0	2,206	(2.16)	151.44
대전	2	0	1,268	(1.24)	86.02
울산	3	0	1,140	(1.12)	99.39
세종	0	0	251	(0.25)	73.32
경기	130	1	28,354	(27.76)	213.99
강원	6	0	2,301	(2.25)	149.36
충북	12	1	2,142	(2.10)	133.93
충남	1	0	2,618	(2.56)	123.35
전북	8	0	1,406	(1.38)	77.37
전남	0	1	913	(0.89)	48.96
경북	3	0	3,493	(3.42)	131.19
경남	18	2	2,922	(2.86)	86.93
제주	0	1	623	(0.61)	92.88
검역	0	5	3,149	(3.08)	-
총합계	370	14	102,141	(100)	197.00

\* 지역별 '20.1월 이후 누적 확진자수 / 지역별 인구 (20.1월 행정안전부 주민등록인구현황 기준)  
\*\* 신고 기관 주소 환자 수에 대한 발생률로 실제 해당지역 발생률과 차이가 있음

< 지역별 격리 중, 격리해제, 사망자 현황\* (20.1.3일 이후 누계) >

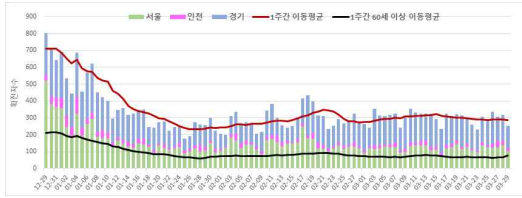
구분	합계	서울	부산	대구	인천	광주	대전	울산	세종	경기	강원	충북	충남	전북	전남	경북	경남	제주	검역
격리 중	6,291	1,869	298	167	257	29	58	71	4	2,016	251	166	85	113	26	137	384	11	349
격리해제	94,124	29,439	3,289	8,520	4,701	2,156	1,194	1,032	246	25,803	2,004	1,915	2,498	1,237	879	3,281	2,523	611	2,796
사망	1,726	423	118	217	57	21	16	37	1	535	46	61	35	56	8	75	15	1	4
합계	102,141	31,731	3,705	8,904	5,015	2,206	1,268	1,140	251	28,354	2,301	2,142	2,618	1,406	913	3,493	2,922	623	3,149

\* 3.28일 0시부터 3.29일 0시 사이에 질병관리청으로 신고·접수된 자료 기준  
※ 상기 통계는 모두 추후 역학조사 과정에서 변경될 수 있음

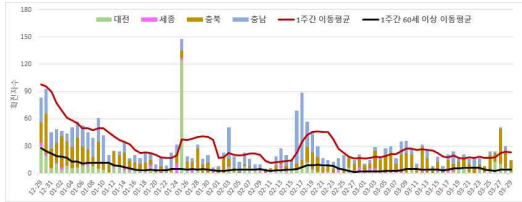


< 권역별 확진자 발생 추이 >

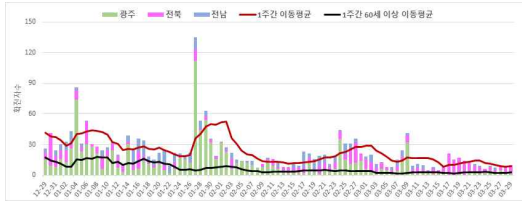
수도권  
(서울, 인천, 경기)



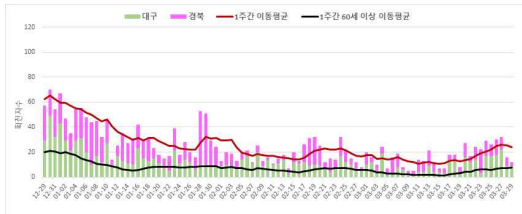
충청권  
(대전, 세종, 충북, 충남)



호남권  
(광주, 전북, 전남)

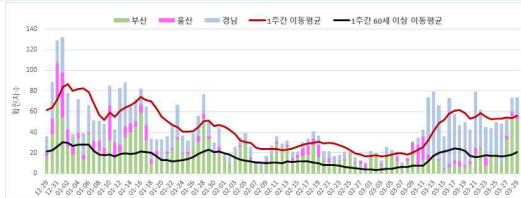


경북권  
(대구, 경북)

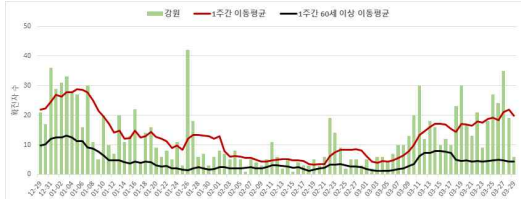


< 권역별 확진자 발생 추이 >

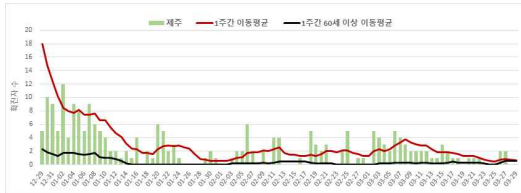
경남권  
(부산, 울산, 경남)



강원권  
(강원)

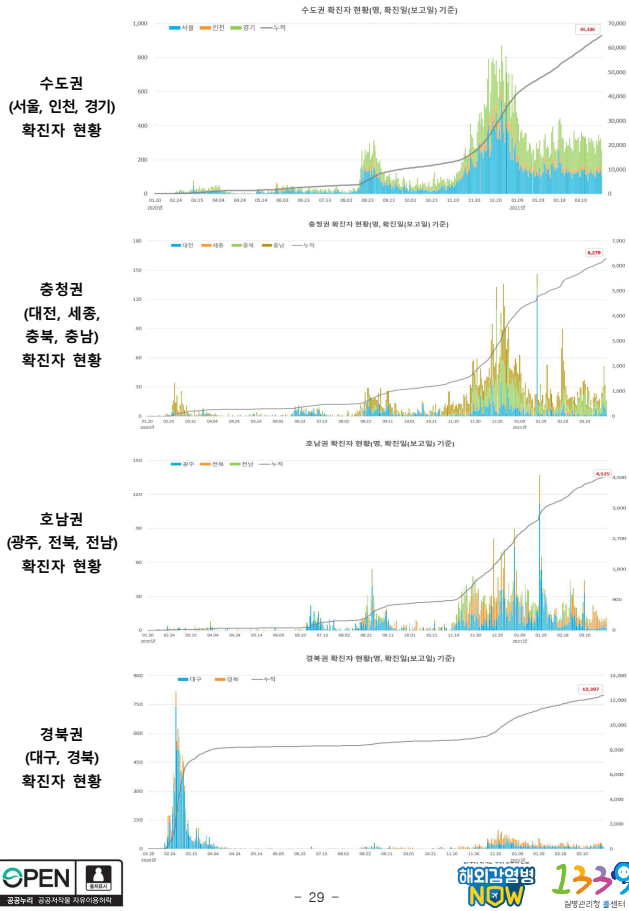


제주권  
(제주)

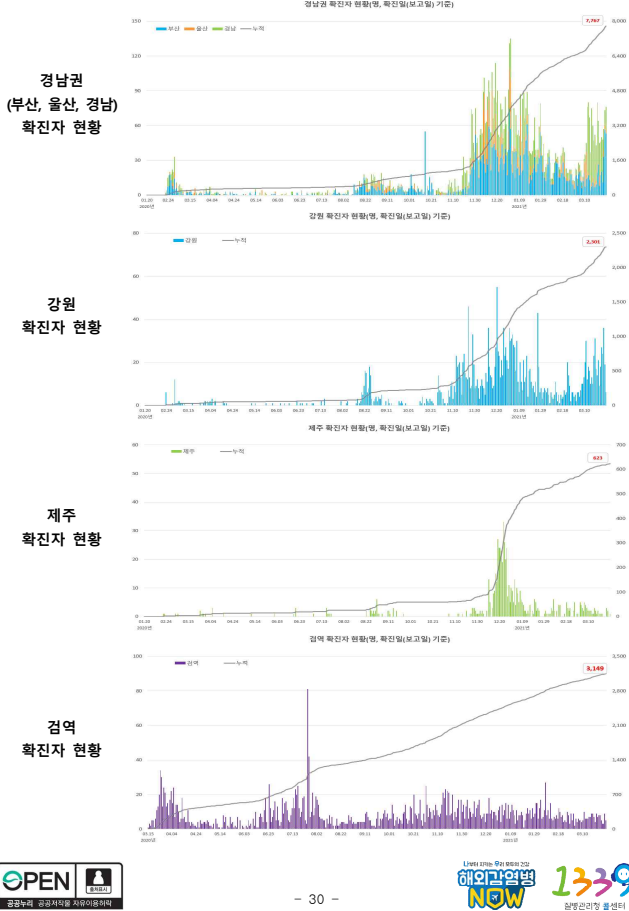




< 권역별 일별 신규/누적 확진자 현황 >



< 권역별 일별 신규/누적 확진자 현황 >



③ 성별·연령별 확진자 현황 (3.29. 0시 기준, 102,141명)

< 확진자 성별, 연령별 발생현황 >

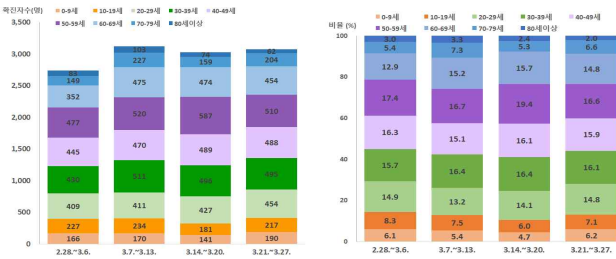
구분	금일 신규 (%)	확진자누계 (%)	인구10만명당 발생률*
계	384 (100)	102,141 (100)	197.00
성별	남성 199 (51.82)	50,707 (49.64)	196.06
	여성 185 (48.18)	51,434 (50.36)	197.94
연령	80세 이상 9 (2.34)	4,725 (4.63)	248.79
	70-79 24 (6.25)	7,584 (7.43)	210.25
	60-69 59 (15.36)	15,868 (15.54)	250.11
	50-59 81 (21.09)	18,859 (18.46)	217.60
	40-49 67 (17.45)	14,822 (14.51)	176.68
	30-39 45 (11.72)	13,703 (13.42)	194.50
	20-29 53 (13.80)	15,329 (15.01)	225.21
	10-19 33 (8.59)	6,934 (6.79)	140.35
	0-9 13 (3.39)	4,317 (4.23)	104.06

\* 성별·연령별 1월 이후 누적 확진자수 / 성별·연령별 인구(20.1월 행정안전부 주민등록인구현황 기준)  
 ※ 역학조사 결과 변동 가능

< 확진자 성별·연령별 분포 >



< 지난 4주간 주별 연령별 신규환자 발생 현황 >  
 확진자수      확진자 비율



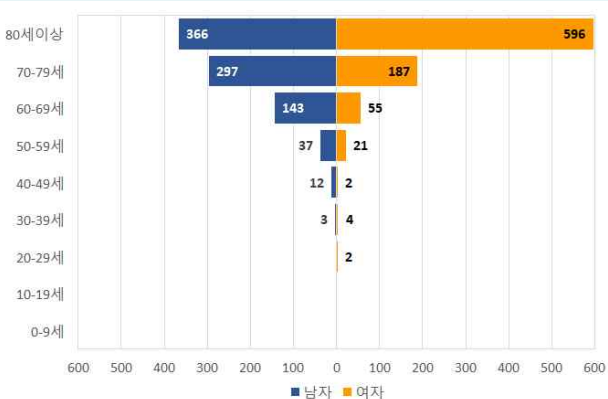
④ 사망자 및 위중증 환자 현황 (3.29. 0시 기준)

< 성별·연령별 사망현황 >

구분	신규 사망 (%)	사망누계 (%)	치명률(%)
계	4 (100)	1,726 (100)	1.69
성별	남성 1 (25.00)	859 (49.77)	1.69
	여성 3 (75.00)	867 (50.23)	1.69
연령	80세 이상 3 (75.00)	962 (55.74)	20.36
	70-79 1 (25.00)	484 (28.04)	6.38
	60-69 0 (0.00)	198 (11.47)	1.25
	50-59 0 (0.00)	58 (3.36)	0.31
	40-49 0 (0.00)	14 (0.81)	0.09
	30-39 0 (0.00)	7 (0.41)	0.05
	20-29 0 (0.00)	3 (0.17)	0.02
	10-19 0 (0.00)	0 (0.00)	0.00
	0-9 0 (0.00)	0 (0.00)	0.00

\* 치명률(%) = 사망자수 / 확진자수 × 100  
 ※ 역학조사 결과 변동 가능

< 사망자 성별·연령별 분포 >

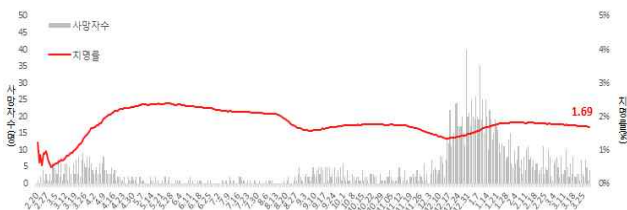


<사망자 기저질환별·감염경로별·장소별·지역별 현황>

구분	명	비율(%)	비고	
<b>총 사망자수</b> (3.29. 0시 기준)	1,726	100.0%	치명률(확진자102,141명 중 1,726명) 1.69%	
기저질환 (중복 가능)	기저질환 있음	1,669명(96.7%)	없음 14명(0.8%), 조사중 43명(2.5%)	
	순환기계 질환	1,205	69.8%	심근경색, 심부전, 뇌졸중, 고혈압 등
	내분비계 대사성 질환	659	38.2%	당뇨병, 통풍, 쿠싱증후군 등
	정신 질환	677	39.2%	치매, 조현병 등
	호흡기계 질환	202	11.7%	만성폐쇄성폐질환, 천식 등
	비뇨생식기계 질환	224	13.0%	만성신장질환, 전립선질환 등
	악성신생물(암)	165	9.6%	폐암, 간암, 위암 등
	신경계 질환	173	10.0%	파킨슨병 등
	소화기계 질환	63	3.7%	간경변증 등
	근골격계 질환	157	9.1%	골다공증, 관절염 등
추정 감염경로	혈액 및 조혈계 질환	26	1.5%	원발성 혈소판증가증, 빈혈 등
	시설 및 병원	896	51.9%	
	- 요양병원	417	24.2%	
	- 기타 의료기관	168	9.7%	
	- 요양원	229	13.3%	
	- 기타 사회복지시설	82	4.8%	
	신전지 관련	31	1.8%	* 주간보호센터, 노인복지센터 등
	지역집단발생	170	9.8%	
	확진자접촉	213	12.3%	
	해외유입관련	2	0.1%	
사망장소	해외유입	7	0.4%	
	미분류	407	23.6%	
	입원실	1,616	93.6%	
	중립실	61	3.5%	* 해외(외국인 부국 송환 후) 사망, 이중 총 사망 등
	자택	42	2.4%	
지역별	기타*	7	0.4%	
	서울	423	24.5%	
	부산	118	6.8%	
	대구	217	12.6%	
	인천	57	3.3%	
	광주	21	1.2%	
	대전	16	0.9%	
	울산	37	2.1%	
	세종	1	0.1%	
	경기	535	31.0%	
	강원	46	2.7%	
	충북	61	3.5%	
	충남	35	2.0%	
	전북	56	3.2%	
	전남	8	0.5%	
	경북	75	4.3%	
	경남	15	0.9%	
제주	1	0.1%		
검역	4	0.2%		

※ 사망 직후 신고내용에 기초한 것으로 추후 수정·보완될 수 있음

< 일별 사망자 현황 >



< 위중증 현황 >

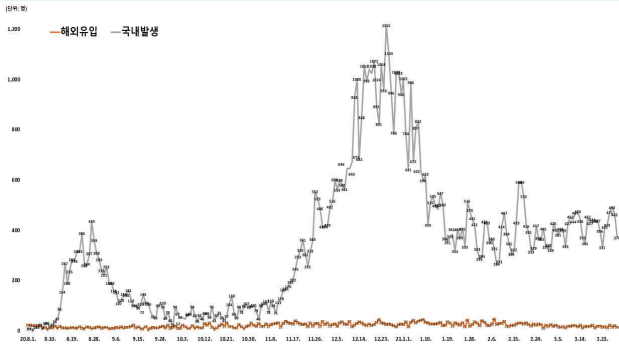
구분	3.16.	3.17.	3.18.	3.19.	3.20.	3.21.	3.22.	3.23.	3.24.	3.25.	3.26.	3.27.	3.28.	3.29.
계	103	100	100	101	102	104	103	101	111	111	111	103	104	100

구분	위중증	( % )
계	100	( 100.0 )
80세 이상	26	( 26.0 )
70-79세	32	( 32.0 )
60-69세	36	( 36.0 )
50-59세	4	( 4.0 )
40-49세	2	( 2.0 )
30-39세	0	( 0.0 )
20-29세	0	( 0.0 )
10-19세	0	( 0.0 )
0-9세	0	( 0.0 )

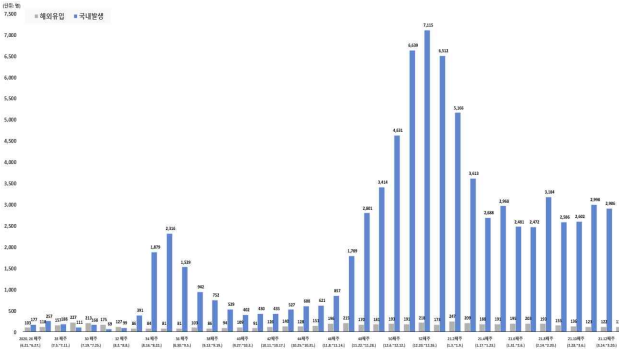
\* 위중증 : 고유량(high flow) 산소요법, 인공호흡기, ECMO(체외막산소공급), CRRT(지속적신대체요법) 등으로 격리 치료 중인 환자  
※ 상기 통계는 모두 추후 역학조사 과정에서 변경될 수 있음

5) 감염경로

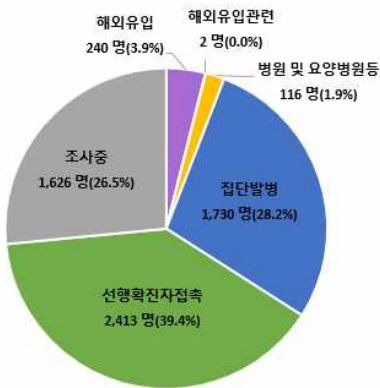
< 감염경로 구분에 따른 일별 신규 확진자 현황 >



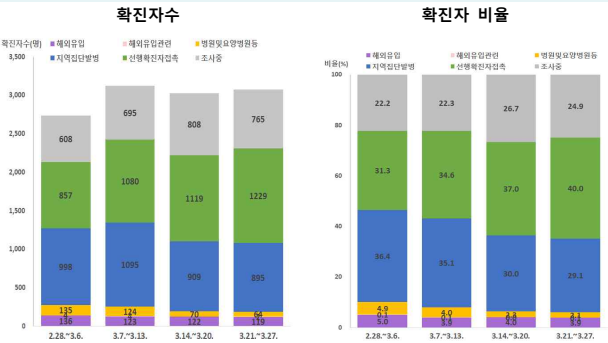
< 감염경로구분에 따른 주별 신규 확진자 현황 >



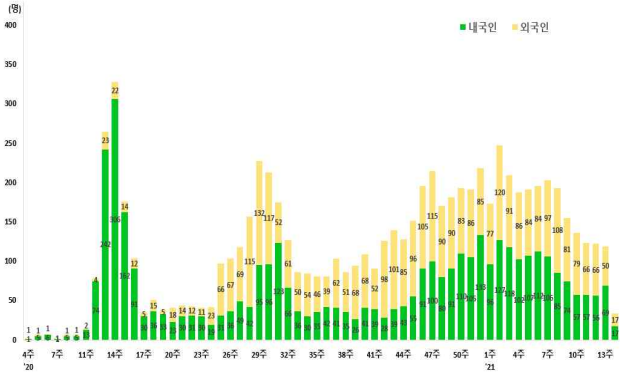
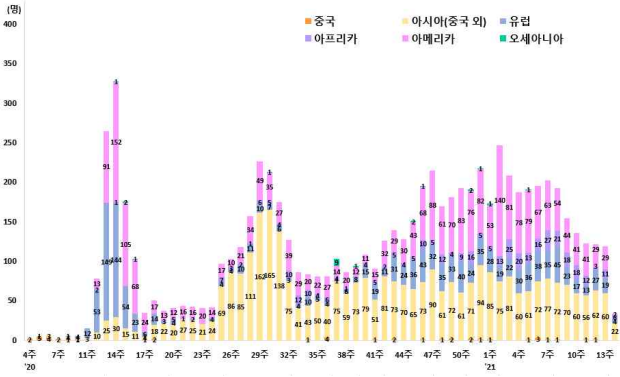
< 최근 2주간 (21.3.16일 0시~21.3.29일 0시까지 신고된 6,127명) 감염경로 구분 >



< 지난 4주간 주별 감염경로별 신규환자 발생 현황 >



< 해외유입 확진자 현황 >



< 주요 집단 발생 현황 >

지역	누계	해외 유입	확진환자(단위: 명, %)					조사중 신규	주요 집단 발생 사례(명)
			집단발생 소계	관련 신진지 관련	관련 집단 발생	해외유입 관련	기타		
서울	31,731	983	11,736	8	11,625	103	10,523	8,489	107
부산	3,705	144	2,245	12	2,175	58	792	524	53
대구	8,904	167	6,590	4,512	2,070	8	1,145	1,002	10
인천	5,015	248	2,209	2	2,197	10	1,702	856	18
광주	2,206	141	1,765	9	1,750	6	144	156	2
대전	1,268	57	657	2	654	1	352	202	2
울산	1,140	100	811	16	790	5	145	84	3
세종	251	27	122	1	120	1	51	51	0
경기	28,354	1,621	11,119	29	11,011	79	9,593	6,021	131
강원	2,301	79	1,230	17	1,212	1	655	337	6
충북	2,142	102	1,192	6	1,179	7	519	329	13
충남	2,618	174	1,360	0	1,359	1	663	421	1
전북	1,406	118	982	1	980	1	156	150	8
전남	913	73	641	1	629	11	105	94	1
경북	3,493	178	2,421	565	1,852	4	494	400	3
경남	2,922	161	1,873	33	1,807	33	493	395	20
제주	623	37	386	0	385	1	110	90	1
검역	3,149	3,149	0	0	0	0	0	0	5
합계	102,141	7,559	47,339	5,214	41,795	330	27,642	19,601	384
	(%)	(7.4)	(46.3)	(5.1)	(40.9)	(0.3)	(27.1)	(19.2)	

\* 신고사항 및 실행관리청 관리시스템에서 관리번호가 부여된 자료를 기준으로 함 이에 따라, 특정 시점에서 시도단위에서 자체 집계한 수치와는 상이할 수 있고, 이후 역학조사 진행 등에 따라 변경 가능 \* 확진자 접촉자 등 기타 사례 포함



6) 최근 2주간 검사 및 확진자 현황 (3.28. 0시 기준)

< 최근 2주간 검사 및 확진자 현황 >

발표일자 <sup>1)</sup>	검사일자	의심신고 검사자			검사 건수 <sup>5)</sup> (건)
		의심신고 검사자 수 <sup>2)</sup> (명)	신규 확진자 수 <sup>3)</sup> (명)	신규 확진자 수 비율 <sup>4)</sup> (%)	
3.15.(월)	3.14.(일)	18,539	382	2.1%	100,071
3.16.(화)	3.15.(월)	41,137	363	0.9%	253,995
3.17.(수)	3.16.(화)	45,433	469	1.0%	311,177
3.18.(목)	3.17.(수)	46,577	445	1.0%	266,384
3.19.(금)	3.18.(목)	46,854	463	1.0%	286,029
3.20.(토)	3.19.(금)	44,009	447	1.0%	274,019
3.21.(일)	3.20.(토)	23,764	456	1.9%	148,715
주간 누계		266,313	3,025	1.1%	1,640,390
3.22.(월)	3.21.(일)	23,250	415	1.78	90,902
3.23.(화)	3.22.(월)	45,026	346	0.77	237,631
3.24.(수)	3.23.(화)	40,220	428	1.06	280,177
3.25.(목)	3.24.(수)	44,649	430	0.96	213,375
3.26.(금)	3.25.(목)	43,544	494	1.13	246,116
3.27.(토)	3.26.(금)	43,165	505	1.17	227,628
3.28.(일)	3.27.(토)	23,028	482	2.09	96,717
주간 누계		262,882	3,100	1.18	1,392,546
총 누계 <sup>6)</sup>		101,757	7,595,596	1.34	27,174,359

- (발표일자) 일자별 수치는 전일 0시~24시에 입력되어 당일 0시 기준으로 집계됨
- (의심신고 검사자 수) 의심신고 신고 후 검사를 진행한 건수(결과 양성:신규 확진자 수+결과 음성+검사 중)로서 중복 검사 건수는 포함하지 않음  
\* '검사 중'은 '검사 진행 중인 건수'와 '결과 음성 입력 지연 건수'를 포함하고, **보고기관의 상황에 따라 변동될 수 있는 잠정 통계임**
- (신규 확진자 수) 당일 기준으로 검사 결과가 양성으로 확인된 건수
- (신규 확진자 수 비율) 당일 의심신고 검사자 수 대비 신규 확진자 수 비율(신규 확진자 수 ÷ 의심신고 검사자 수 × 100)
- (검사 건수) 검사 기관(의료기관, 검사전문기관, 보건환경연구원)으로부터 보고된 건수를 집계한 수치로서 **보고기관의 상황에 따라 변동될 수 있는 잠정 통계임**  
\* 신규 의심신고 검사, 확진자 경과 관찰 중 검사, 격리해제 검사, 취합검사대상 검사, 지자체 주관 일제검사, 의료기관·시설의 신규 입원 입소자 검사 등
- (총 누계 기준) 의심신고 검사자 수 : '20.1.20.(화)초 확진자 발생일', 검사 건수 : '20.2.7.(민간)검사 시작일'



7) 수도권 임시선별검사소 검사 및 확진자 현황 (3.29. 0시 기준)

구분	임시선별 검사소 수 (개소) <sup>1)</sup>	검사(건)					확진자(명)
		계	비인두도말 PCR	타액 PCR	신속항원 검사	2차 비인두도말 PCR <sup>2)</sup>	
신규	0	16,140	16,137	0	3	0	69
서울	0	5,470	5,470	0	0	0	19
경기	0	9,405	9,402	0	3	0	47
인천	0	1,265	1,265	0	0	0	3
누계	101	2,999,251	2,976,747	4,235	18,221	48 <sup>3)</sup>	7,857
서울	26	1,279,739	1,271,609	1,485	6,625	20	3,651
경기	69	1,493,685	1,479,602	2,719	11,337	27	3,762
인천	6	225,827	225,536	31	259	1	444

- (임시선별검사소 수) 수도권(서울, 경기, 인천) 소재 임시선별검사소 설치·운영 실적
- (2차 비인두도말 PCR) 신속항원검사 결과 양성자에 대해 확진 검사 실시
- 양성 32건, 음성 16건

8) 최근 1주간 검사 및 확진자 현황 (3.23.~3.29.)

구분	3.23.	3.24.	3.25.	3.26.	3.27.	3.28.	3.29.	주간누계	총 누계
계	80,664	72,083	77,166	76,007	81,231	48,442	36,875	472,468	10,615,582
의심신고 검사자 수(명) <sup>1)</sup>	45,026	40,220	44,649	43,544	43,165	23,028	20,735	260,367	7,616,331
임시선별검사소 검사 건수(건)	35,638	31,863	32,517	32,463	38,066	25,414	16,140	212,101	2,999,251
신규 확진자 수(명)	346	428	430	494	505	482	384	3,069	102,141
임시선별검사소 확진자 수(명)	37	55	68	85	82	83	69	479	7,857

- (의심신고 검사자 수) 의심환자 신고 후 검사를 진행한 건수(결과 양성:신규 확진자 수)+결과 음성+검사 중)로서 중복 검사 건수는 포함하지 않음
- (임시선별검사소 검사 건수) 수도권 임시선별검사소 검사를 통해 전일 보고된 건수를 집계한 수치로서 중복검사를 포함할 수 있으며, 변동될 수 있는 잠정 통계임





**붙임 2** **코로나19 국외 발생 현황**

□ 누적발생 860,000명 이상 국가 및 주요감시 국가 <단위: 명>

구분	누적 발생		신규 발생		치명률 (%)	인구10만명당 발생자 수 <sup>1)</sup>
	확진자	사망자	확진자	사망자		
미국	29,859,706	543,003	71,187	1,280	1.82	9,021.06
브라질	12,404,414	307,112	84,245	3,650	2.48	5,834.63
인도	11,971,624	161,552	62,714	312	1.35	867.51
러시아	4,519,832	97,740	9,088	336	2.16	3,097.90
프랑스	4,435,057	93,884	41,682	156	2.12	6,791.82
영국	4,329,184	126,573	3,865	58	2.92	6,375.82
이탈리아	3,512,453	107,636	23,834	380	3.06	5,805.71
스페인 <sup>2)</sup>	3,247,738	74,420	-	-	2.29	6,939.61
터키	3,179,115	30,923	30,021	151	0.97	3,771.19
독일	2,772,401	75,870	17,176	90	2.74	3,308.35
콜롬비아	2,367,337	62,645	7,395	126	2.65	4,650.96
아르헨티나	2,291,051	55,235	12,936	143	2.41	5,068.70
폴란드	2,250,991	51,884	29,266	131	2.30	5,955.00
멕시코	2,219,845	200,862	5,303	651	9.05	1,722.15
이란	1,846,923	62,308	8,120	85	3.37	2,198.72
우크라이나	1,644,063	31,954	11,932	203	1.94	3,762.16
남아프리카공화국	1,544,466	52,648	1,387	46	3.41	2,604.50
체코	1,515,029	25,874	4,008	96	1.71	14,159.15
페루	1,512,384	51,032	11,919	201	3.37	4,582.98
인도네시아	1,492,002	40,364	4,461	198	2.71	545.52
네덜란드	1,245,007	16,450	8,868	29	1.32	7,280.74
칠레	969,913	22,653	7,586	66	2.34	5,078.08
캐나다	956,655	22,826	5,093	36	2.39	2,537.55
루마니아	932,179	22,997	5,869	162	2.47	4,855.10
벨기에 <sup>3)</sup>	866,063	22,870	5,332	18	2.64	7,466.06
이스라엘 <sup>2)</sup>	831,084	6,165	-	-	0.74	9,552.69
필리핀	712,442	13,159	9,595	10	1.85	650.04
파키스탄	649,824	14,158	4,468	67	2.18	294.17
헝가리	633,861	19,972	9,082	220	3.15	6,534.65
일본	466,849	9,031	1,983	33	1.93	369.05
아랍에미리트	453,069	1,477	2,304	5	0.33	4,576.45
네팔	276,750	3,027	85	3	1.09	951.03
나이지리아	162,489	2,041	101	2	1.26	78.84
미얀마	142,377	3,206	18	0	2.25	261.72
중국 <sup>2)</sup>	90,167	4,636	-	-	5.14	6.26
태국	28,734	94	77	1	0.33	41.17
베트남	2,590	35	4	0	1.35	2.66
대한민국	102,141	1,726	384	4	1.69	197.05

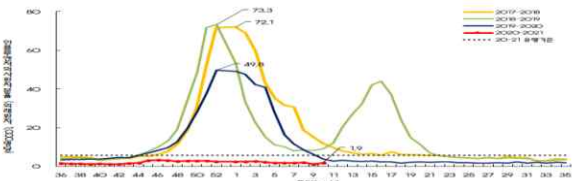
1) 국가별 총 인구수: 유엔인구기금(UNFPA) '20년 기준, 대한민국 '20.11월 행정안전부 주민등록인구현황 기준  
 2) WHO 집계방식에 따라 실제 발생 현황과 차이가 있을 수 있음(전일 대비 누적/신규 발생 업데이트 없음)  
 3) WHO 집계방식에 따라 실제 발생 현황과 차이가 있을 수 있음(신규 발생은 전일 누적 발생 대비 신규 발생 수)

**붙임 3** **인플루엔자 유행 현황 ('21년 3월 3주 / 3.14. ~ 3.20.)**

□ 인플루엔자 의사환자 발생현황 (외래환자 1,000명당 인플루엔자 의사환자 수)

구분	2월 4주 (2.21.~2.27.)	3월 1주 (2.28.~3.6.)	3월 2주 (3.7.~3.13.)	3월 3주 (3.14.~3.20.)
2020-2021절기	1.2명	1.9명	2.2명	2.0명
2019-2020절기	6.3명	3.9명	2.9명	3.2명

\* (자료원) 전국 인플루엔자 표본감시 기관(의원급 의료기관 199개소) 주간 단위 보고자료  
 \* 인플루엔자 의사환자 : 38.0°C 이상의 갑작스런 발열과 더불어 기침 또는 인후통이 있는 자  
 \* 2020-2021절기 유행주의보 발령 기준 : 5.8명 / 외래환자 1,000명



<최근 3년간 인플루엔자 의사환자 감시 현황>

□ 인플루엔자 바이러스 검출 현황

구분	2월 4주 (2.21.~2.27.)	3월 1주 (2.28.~3.6.)	3월 2주 (3.7.~3.13.)	3월 3주 (3.14.~3.20.)
의원급 의료기관 인플루엔자 바이러스 검출률*	2020-2021절기 0.0% (0/72)	0.0% (0/77)	0.0% (0/82)	0.0% (0/112)
2019-2020절기	1.4% (2/140)	0.9% (1/105)	0.9% (0/81)	0.0% (0/74)
검사전문 의료기관 인플루엔자 바이러스 검출률**	0.0% (0/1,770)	0.1% (1/1,741)	0.1% (1/2,065)	0.0% (0/2,395)

\* 의원급 의료기관 63개소 외래환자 병원체 감시 결과 (인플루엔자 바이러스 검출 건수/호흡기 환자 검체 건수)  
 \* 의원급 의료기관 바이러스 검출결과(112건) : 인플루엔자 0건, 리노바이러스 55건(49.1%), 보카바이러스 8건(7.1%), 아데노바이러스 8건(7.1%) 등  
 \*\* 검사전문 의료기관 5개소 호흡기 검체 분석 결과 (인플루엔자 바이러스 검출 건수/호흡기 환자 검체 건수)

**붙임 4** **코로나19 변이바이러스 국내 발생 세부 현황 (3.28일 0시 기준)**

**【 주요 변이바이러스 인지 및 감염경로 현황 】**

구분	합계	영국 변이	남아공 변이	브라질 변이
합계	289	249	32	8
해외유입	185	150	27	8
검역단계 확진	79	64	12	3
자가격리 중 확진	103	83	15	5
기타*	3	3	-	-
국내감염	104	99	5	-
확진자 접촉**	97	93	4	-
감염경로 조사중	7	6	1	-

\* 격리면제자, \*\* 집단발생관련 및 해외유입관련 포함

**【 주요 변이바이러스 유입 상위 5개국 현황 】**

구분	합계	영국 변이	남아공 변이	브라질 변이
헝가리	36	36	-	-
영국	19	19	-	-
아랍에미리트	15	11	4	-
폴란드	11	10	-	-
가나	10	11	-	-

**【 주요 변이바이러스 신고시도별 현황 】**

구분	합계	영국 변이	남아공 변이	브라질 변이
합계	289	249	32	8
서울	27	22	4	1
부산	8	7	1	-
대구	11	10	1	-
인천	18	16	2	-
광주	5	5	-	-
대전	-	-	-	-
울산	30	30	-	-
세종	1	1	-	-
경기	49	39	7	3
강원	8	6	2	-
충북	2	2	-	-
충남	4	3	-	1
전북	1	1	-	-
전남	12	12	-	-
경북	19	16	3	-
경남	14	14	-	-
제주	1	1	-	-
검역	79	64	12	3



**붙임 5** **시도별 코로나19 예방접종 진행 현황(1, 2분기 합산)**

○ **접종자 현황**

(단위: 명)

구분	합계	서울	부산	대구	인천	광주	대전	울산	세종	경기	강원	충북	충남	전북	전남	경북	경남	제주	
신규	1차	11	0	0	0	0	0	0	0	0	0	0	0	0	0	0	0	11	0
	2차	0	0	0	0	0	0	0	0	0	0	0	0	0	0	0	0	0	0
누계	1차	793,966	132,993	66,346	37,364	45,826	33,766	24,915	16,228	2,416	166,375	24,000	24,390	33,334	37,318	40,017	40,902	58,646	9,130
	2차	5,232	2,639	162	659	257	79	0	32	0	262	72	61	338	72	220	0	379	0

\* 3월 17~18일 2일 접종자 97명이 3월 28일 추가로 등록되어 누계에 포함(신규 현황은 당일접종(3.28)을 의미함)  
 ※ 상기 통계자료는 예방접종등록에 따라 변동 가능한 잠정 통계임

○ **전체 접종률 현황**

(단위: 명.%)

구분	합계	서울	부산	대구	인천	광주	대전	울산	세종	경기	강원	충북	충남	전북	전남	경북	경남	제주	
대상자	1,231,105	196,566	99,847	60,842	71,286	45,312	39,576	23,339	3,851	276,518	38,140	38,808	53,610	56,949	60,635	72,423	89,087	14,316	
접종자	1차	793,966	132,993	66,346	37,364	45,826	33,766	24,915	16,228	2,416	166,375	24,000	24,390	33,334	37,318	40,017	40,902	58,646	9,130
	2차	5,232	2,639	162	659	257	79	0	32	0	262	72	61	338	72	220	0	379	0
접종률	1차	64.5	71.3	66.4	61.4	64.3	74.5	63.0	69.5	62.7	60.2	62.9	62.8	62.2	65.5	66.0	56.5	65.8	63.8
	2차	0.42	1.41	0.16	1.08	0.36	0.17	0	0.14	0	0.09	0.19	0.16	0.63	0.13	0.36	0	0.43	0

※ 상기 통계자료는 예방접종등록에 따라 변동 가능한 잠정 통계임

○ **화이자 백신 접종률 현황**

(단위: 명.%)

구분	합계	서울	부산	대구	인천	광주	대전	울산	세종	경기	강원	충북	충남	전북	전남	경북	경남	제주	
대상자	64,339	14,555	4,510	3,193	3,307	1,195	3,936	2,970	836	10,225	1,219	2,700	1,608	1,209	840	2,189	1,687	2,160	
접종자	1차	60,380	13,307	4,175	2,953	8,728	1,140	3,689	2,828	798	9,812	1,181	2,542	1,523	1,174	820	2,120	1,591	2,011
	2차	5,232	2,639	162	659	257	79	0	32	0	262	72	61	338	72	220	0	379	0
접종률	1차	93.8	91.4	92.6	92.5	93.8	95.4	93.7	95.2	94.0	96.0	96.9	94.1	94.7	97.1	97.6	96.8	94.3	93.1
	2차	8.1	18.1	3.6	20.6	2.8	6.6	0	1.1	0	2.6	5.9	2.3	21.0	6.0	26.2	0	22.5	0

※ 상기 통계자료는 예방접종등록에 따라 변동 가능한 잠정 통계임



○ 아스트라제네카 백신 접종률 현황

(단위: 명,%)

구분	합계	서울	부산	대구	인천	광주	대전	울산	세종	경기	강원	충북	충남	전북	전남	경북	경남	제주	
전체	대상자	1,166,796	172,911	95,337	57,649	61,979	44,117	35,640	20,369	3,015	266,293	36,921	36,108	52,002	55,740	59,795	70,234	87,400	12,156
	접종자	733,586	119,686	62,171	34,411	37,098	32,626	21,226	13,400	1,630	156,563	22,819	21,848	31,811	36,144	38,197	38,782	57,055	7,119
	접종률	62.9	69.6	65.2	59.7	59.9	74.0	59.6	65.8	54.1	58.8	61.8	60.5	61.2	64.8	65.6	55.2	65.3	58.6
이양면역	대상자	417,236	34,316	49,233	19,675	19,620	19,997	12,809	10,421	893	88,446	7,013	11,357	18,763	23,735	25,293	30,858	42,917	1,990
	접종자	248,101	18,414	28,370	10,204	12,772	13,532	7,267	6,516	573	82,092	4,524	7,535	11,575	15,229	16,517	15,939	26,008	1,034
	접종률	59.5	53.7	57.6	52.1	65.1	67.7	56.7	62.5	64.2	58.9	64.5	66.3	61.7	64.2	65.3	51.7	60.6	52.0
이양시설	대상자	280,880	20,540	8,848	11,068	20,934	5,097	9,088	2,947	916	89,070	14,409	14,170	16,168	12,176	14,306	19,228	16,132	5,783
	접종자	108,034	7,994	3,746	4,254	8,231	2,451	3,514	1,221	386	30,924	5,727	6,032	6,629	4,914	5,620	7,127	6,770	2,494
	접종률	38.5	38.9	42.3	38.4	39.3	48.1	38.7	41.4	42.1	34.7	39.7	42.6	41.0	40.4	39.3	37.1	42.0	43.1
1차 이상 예방접종	대상자	78,792	10,823	4,301	2,003	4,840	1,652	1,445	1,344	604	12,837	4,695	3,780	6,280	4,513	6,241	6,470	5,478	1,486
	접종자	60,692	7,931	3,410	1,585	3,013	1,341	1,248	1,121	480	9,910	3,504	2,793	5,438	3,671	4,924	4,671	4,455	1,197
	접종률	77.0	73.3	79.3	79.1	62.3	81.2	85.4	83.4	79.5	77.2	74.6	73.9	86.6	81.3	78.9	72.2	81.3	80.6
예방접종이양의료기관	대상자	389,383	106,167	32,955	25,003	16,585	17,371	12,298	5,657	602	75,631	10,804	6,801	10,791	15,315	13,955	13,678	22,873	2,897
	접종자	316,329	85,183	26,645	18,388	13,082	15,302	9,197	4,542	191	63,372	9,064	5,488	8,169	12,329	12,136	11,045	19,822	2,394
	접종률	81.2	80.2	80.9	73.5	78.9	88.1	74.8	80.3	31.7	83.8	83.9	80.7	75.7	80.5	87.0	80.8	86.7	82.6
기타 대상자	대상자	475	165	0	0	0	0	0	0	309	0	0	0	1	0	0	0	0	
	접종자	430	164	0	0	0	0	0	0	265	0	0	0	1	0	0	0	0	
	접종률	90.5	99.4	0	0	0	0	0	0	85.8	0	0	0	100.0	0	0	0	0	

\* 정신의료기관, 거점전담 및 감염병전담병원까지 포함되어 있으며, 정신 의료기관은 정신건강의학과 폐쇄병동 입원 환자를 포함함  
 \*\* 필수목적 출국자 등 포함  
 ※ 상기 통계자료는 예방접종등록에 따라 변동 가능한 잠정 통계임



**붙임 6** 예방접종 후 이상반응에 대한 안내사항

**1. 예방접종 후 이렇게 하시면 도움이 됩니다.**

- 예방접종 후 접종부위 부기, 통증이 있는 경우 깨끗한 마른 수건을 대고 그 위에 냉찜질 하세요.
- 예방접종 후 미열이 있는 경우 수분을 충분히 섭취하고 휴식을 취하세요.
- 예방접종 후 발열이나 근육통 등으로 불편함이 있는 경우 해열진통제를 복용하시면 도움이 됩니다.
  - 예방접종 전에 미리 아세트아미노펜 성분의 해열진통제를 준비하고, 예방접종 후 몸살 증상이 있으면 해열 진통제를 복용하세요.

**2. 다음과 같은 경우에는 의사의 진료를 받으세요.**

- 발열, 몸살, 두통 등의 증상이 2일 이상 지속되는 경우
- 발열, 몸살, 두통 증상이 해열진통제를 복용해도 호전되지 않거나 악화 되는 경우
- 예방접종 후 갑자기 기운이 떨어지거나 평소와 다른 이상 증상이 나타난 경우
- 접종부위가 아닌 곳에서 멍이나 출혈이 생긴 경우

**3. 다음과 같은 경우에는 119에 신고하거나 응급실을 방문하세요.**

- 예방접종 후 숨쉬기 곤란하거나 심하게 어지러운 경우
- 입술, 얼굴이 붓거나 온몸에 심한 두드러기 증상이 나타나는 경우
- 갑자기 의식이 없거나 쓰러진 경우



**붙임 7** **아나필락시스 개요**

**□ 용어의 정의**

- **과민반응 (hypersensitivity reaction)**
  - 면역반응의 일종으로 **특정 항원에 대한 반응이 정상보다 과도하게** 나타나서 인체에 해가 되는 반응으로 발생기전에 따라 4가지로 분류
- **알레르기반응 (allergic reaction)**
  - 일반적으로 **IgE 항체 매개 즉시형 과민반응 및 Th2 림프구 반응**을 의미하며, 여러가지 세포와 염증물질이 관여하며, 이들 중 비만세포에서 분비되는 **히스타민이 일차적으로 초기 증상 발생에 중요함**
- **아나필락시스 (anaphylaxis)**
  - IgE 항체 매개 즉시형 과민반응 중 **가장 급격하게 나타나는 전신반응**으로 **즉각적인 응급처치가 필요**한 질환으로, 과거 기전적으로는 IgE 항체가 관여하지 않으나 임상적으로는 아나필락시스와 증상이나 징후가 유사한 반응을 아나필락시스양 반응(anaphylactoid reaction)으로 구분하였으나 실제로 현재 임상에서는 이런 구분을 활용하지 않음
- **아나필락시스 쇼크 (anaphylactic shock)**
  - 아나필락시스에 심혈관계 허탈이 동반되어 혈압저하가 발생한 경우

**□ 아나필락시스의 증상**

- **(증상)** 원인에 노출된 후 대개 30분 이내에 급성으로 나타남
  - ① **피부 및 점막 증상** : 피부 또는 점막에 두드러기, 가려움증, 홍조, 또는 안면(특히 안검), 입술이나 혀, 후두에 혈관 부종이 생길 수 있으며, 후두에 부종이 생길 경우 목이 조이는 느낌이 발생
  - ② **호흡기 증상** : 호흡곤란, 쌉쌉거림, 기침, 쉼 목소리, 저산소증이 나



타날 수 있음. 목과 혀가 부어 호흡 및 삼키기 어려운 증세가 나타날 수도 있음

- ③ **순환기 증상** : 저혈압과 보상성 빈맥이 나타날 수 있으며 서맥이 나타나는 경우도 있으므로 맥박수로 감별되지 않음. 혈류량 저하에 따라 어지러움, 실신, 허탈이 나타날 수 있으며, 부정맥, 심정지도 발생할 수 있음
- ④ **소화기 증상** : 복통, 구토 증상이 나타날 수 있으며, 괄약근 이완으로 변실금이 발생할 수 있음

**□ 아나필락시스의 진단, 치료 및 예후**

- **(진단)** 대부분 전형적인 병력과 임상 소견으로 진단
  - 아나필락시스를 잘 유발하는 원인에 노출된 후 **짧은 시간 내에 피부나 점막에 두드러기 혹은 혈관 부종이 발생**하고, 호흡 곤란 등의 **호흡기 증상**이나 **저혈압 등 순환기 증상을 동반**하면 아나필락시스로 진단
  - 전신반응이기 때문에 **두 가지 이상의 장기에 침범한 소견**이 있으면 진단이 가능하나혈압 저하의 경우 단독으로도 아나필락시스 진단가능
- **(치료)** 급성 증상이 발생하면 **응급 조치를 통해 혈압을 정상화**시키고 **기도를 확보**하는 것이 가장 중요
  - 이를 위해 에피네프린 투여가 필요하며, 산소 공급이 필요할 수 있음
  - 급성 증상에 대한 치료는 아니지만 이후 경과를 위해 스테로이드, 항히스타민제 등도 투여할 수 있음
- **(합병증)** 시간이 지나면 대부분은 합병증 없이 회복하게 되나 심한 혈압 저하가 나타나 기존에 심장이나 뇌에 질환을 가지고 있는 경우에는 저혈압으로 인한 장기 손상이 발생할 수 있음



□ 아나필락시스 발생현황

표. 아나필락시스 기초 현황(모든 유형의 아나필락시스)

국가	조사 연도(년)	연령(세)	발생명수/10만명/연 [95% 신뢰구간](총환자수)
대한민국 <sup>C</sup>	2014	모든 연령	32.19 (16,198)
호주 <sup>C</sup>	1995-2000	모든 연령	9.9
호주 <sup>A</sup>	2011-2012	모든 연령	17.7
미국(미네소타) <sup>C</sup>	2001-2010	모든 연령	42 [38.7-45.3] (631)*
미국(국가) <sup>D</sup>	2014	0-18	24.9
영국 <sup>C</sup>	2005	모든 연령	7.9 (7.0-9.0)
이탈리아 <sup>A</sup>	2000-2003	0-17	5.9 (203)
덴마크 <sup>A</sup>	1995-2012	모든 연령	6.46 [6.31-6.62] (6,707)
홍콩 <sup>C</sup>	2014/2015	0-18	6.63 [5.27-8.32] (74)

자료원 Brighton Collaboration SQ2- D2.5.21 - AESI Case Definition Companion Guide for 1st Tier AESI, Anaphylaxis  
 A = 병원 입원; B = 에피네프린 처방; C = 전문 클리닉을 포함한 지역사회 기반; D = 응급실

**붙임 8** | **코로나19 예방접종 후 이상반응 월간 분석결과(2.26~3.25)**

- ◆ 2021년 2월 26일부터 3월 25일(3월 26일 0시 기준)까지 코로나19 예방접종 (한국아스트라제네카코비드-19백신 및 코미나티주(한국화이자제약))후 이상 반응 의심사례 신고 건을 분석함
  - 예방접종 후 이상반응은 10,103건의 개별 신고사례가 있었으며, 그 중 사망을 포함한 중증사례는 26건(0.25%) 신고됨
  - 한국아스트라제네카코비드-19백신 접종 후 9,834건이 보고되었으며, 그 중 26건의 중증 및 사망 의심사례가 신고됨
  - 코미나티주(한국화이자제약) 접종 후 269건이 신고됨

**1 신고에 의한 이상반응 현황**

□ 개요

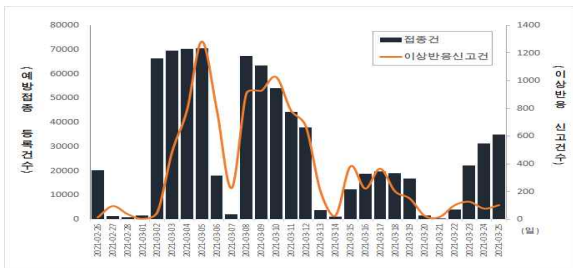
- 법률에 따라 예방접종 후 이상반응 사례를 진단한 의료기관에서 신고
  - 「감염병 예방 및 관리에 관한 법률」 제11조
- 지난 1개월간(2.26~3.25) 전체 접종자(773,262건)의 **1.31%**에서 이상반응 신고

제조사	접종건	이상반응 신고	신고율	이상반응 신고건			
				일반 <sup>1)</sup>	아나필락시스 의심사례 <sup>2)</sup>	중증 의심사례 <sup>3)</sup>	사망사례
계	773,262	10,103	1.31	9,982	95	8	18
아스트라제네카	709,213	9,834	1.39	9,723	85	8	18
화이자	64,049	269	0.42	259	10	0	0

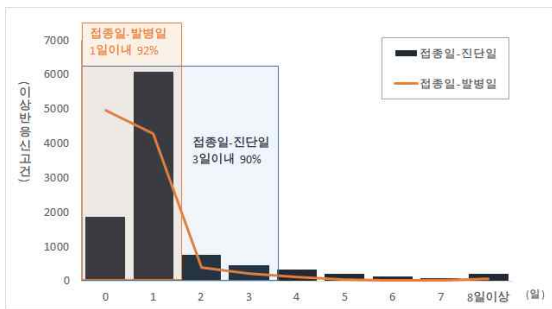
<sup>1)</sup> 근육통, 두통, 발열, 메스꺼움 등의 사례  
<sup>2)</sup> 아나필락시스양 반응(90건)\* 및 아나필락시스 쇼크(5건) 의심사례로 의료기관에서 신고된 사례  
<sup>3)</sup> 경련 등 신경계 반응(7건), 중환자실 입원(3건) 포함

- 2021년 3월 25일까지 **코로나19 백신 접종 후 이상반응 신고사례는 10,103건**이었고 이 중 **사망을 포함한 중증사례는 26건**임
    - 한국아스트라제네카코비드-19백신 접종 후 이상반응 신고사례는 9,834건이었고 이 중 사망을 포함한 중증사례는 26건임
    - 코미나티주(한국화이자제약) 접종 후 이상반응 신고사례는 269건임
  - 코로나19 백신 접종 후 **이상반응 신고율은 예방접종 1,000회당 13.1건**이고, **사망을 포함한 중증사례는 예방접종 1,000회당 0.03건**임
    - 한국아스트라제네카코비드-19백신 접종 후 이상반응 신고율은 예방접종 1,000회당 13.8건, 사망을 포함한 중증사례는 예방접종 1,000회 당 0.03건임
    - 코미나티주(한국화이자제약) 접종 후 이상반응 신고율은 예방접종 1,000회당 4.2건임
- ⇒ 코미나티주(한국화이자제약)의 예방접종 건수가 아직 적기 때문에 예방접종 후 이상반응 신고율의 절대비교는 어려움

주간	접종건	이상반응 신고건	신고율
누계	773,262	10,103	1.31
2.26~3.4	230,166	1,477	0.64
<b>3.5~3.11</b>	<b>319,488</b>	<b>5,954</b>	<b>1.86</b>
3.12~3.18	112,716	2,071	1.84
3.19~3.25	110,892	601	0.54



- 지난 1개월간(2.26~3.25) 신고된 이상반응 10,103건 중
  - **접종 당일 발생 50%, 1일 후 발생 42%**였고, 최대 21일후 발생 신고건 있음
  - **접종 당일 의료기관을 방문하여 진단받은 건은 18%, 1일 후 60%, 2일 후 8%, 3일 후 4%**로 **접종일로부터 진단일까지 3일 이내 90%**임



- 3.20일부터 시작한 2차접종자 중 이상반응 신고건은 없음

주간	접종건	이상반응 신고건	신고율
누계	773,262	10,103	1.31
1차접종자	769,429	10,103	1.31
2차접종자	3,833	0	-

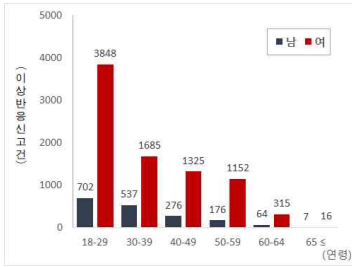




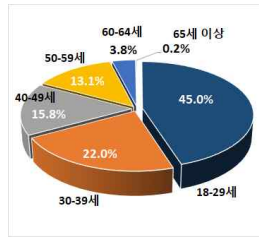
□ 성별 및 연령별 분포

- 집중건 대비 월간 이상반응 신고율은
- 성별은 여자는 1.54%, 남자는 0.76%
- 연령대별은 20대가 3.18%, 30대가 1.62%, 40대가 1.1%, 50대 0.69%, 60~64세 0.44%, 65세 이상은 0.02%임

구분		집중건	이상반응 신고건	신고율
계		773,262	10,103	1.31
성별	남 성	230,988	1,762	0.76
	여 성	542,274	8,341	1.54
연령별	18-29	142,948	4,560	3.18
	30-39	137,323	2,222	1.62
	40-49	145,582	1,601	1.10
	50-59	191,464	1,328	0.69
	60-64	88,171	386	0.44
	65세 이상	67,774	16	0.02



<그림1. 월간 연령별/성별 이상반응 신고현황>



<그림2. 월간 연령별 이상반응 신고현황%>



□ 지역별 분포

- 집중건 대비 월간 이상반응 신고가 많은 지역은 울산, 제주 등의 순이었음

구분	집중건	이상반응 신고건	신고율
합계	773,262	10,103	1.31
서울	130,232	1,520	1.17
부산	64,420	810	1.26
대구	36,976	586	1.58
인천	44,316	425	0.96
광주	32,839	224	0.68
대전	24,233	246	1.02
울산	15,780	352	2.23
세종	2,376	28	1.18
경기	161,167	2,449	1.52
강원	23,269	316	1.36
충북	23,548	243	1.03
충남	31,694	404	1.27
전북	35,998	494	1.37
전남	39,484	315	0.80
경북	40,189	631	1.57
경남	57,914	868	1.50
제주	8,827	192	2.18

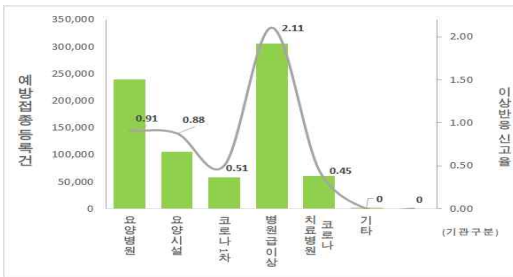


□ 기관별 분포

- 집중건 대비 월간 이상반응 신고율은
- 병원급 이상 의료기관 **2.11%**, 요양병원 0.91%, 요양시설 0.87%, 코로나 1차 대응요원 0.51%, 코로나 치료병원 0.45%
- 이상반응 신고건 중 **9,717건(96%)**은 종사자, 386건(4%)은 환자 및 입소자임

구분	집중건	이상반응 신고건			신고율	
		계	환자·입소자	종사자		
계	773,262	10,103	386	9,717	1.31	
요양병원 (65세 미만)	238,604	2,165	321	1,844	0.91	
요양시설 (65세 미만)	105,728	927	36	891	0.87	
코로나 1차 대응요원	58,583	296	-	296	0.51	
병원급 이상 의료기관	305,930	6,446	29	6,417	2.11	
코로나 치료병원	1차	60,216	269	-	269	0.45
	2차	3,833	0	0	0	-
기타대상자	368	0	-	0	-	

- 이상반응 신고건의 83%는 집중기관과 동일 기관에서 진단·신고하였고, 동일기관 신고건의 94%는 기관 종사자임



□ 이상반응 분류

- 이상반응 신고건(10,103건) 중 근육통, 두통 등 일반 사례(9,982건) 98.8%
- 일반 사례와 아나필락시스 의심사례 신고는 여성에서 80% 이상

구분	계	일반*	아나필락시스 의심	중증	사망	
소계	10,103	9,982	95	8	18	
별성	남성	1,762	1,738	11	3	10
	여성	8,341	8,244	84	5	8
별연령	18-29	4,550	4,520	27	2	1
	30-39	2,222	2,193	28	1	0
	40-49	1,601	1,571	26	3	1
	50-59	1,328	1,306	11	1	10
	60-64	386	378	2	1	5
	65세 이상	16	14	1	0	1

\* 근육통, 발열, 두통, 오한, 어지러움, 메스꺼움, 주사부위 통증 및 부기 등

- 이상반응 신고는 근육통 60.7%, 발열 57.6%, 두통 39.2% 수준임



**2** 피해조사반 사례판정 결과 분석(2.26~3.25)

□ **코로나19 예방접종 후 사망 신고사례 (16건)**

- **(성별 및 연령별)** 성별은 남성이 10명, 여성이 6명이었고, 연령별은 20대 1명(6.2%), 40대 1명(6.2%), 50대 9명(56.3%), 60대 5명(31.3%)이었음
- **(대상자)** 사망자는 요양병원 환자가 15명, 요양병원 종사자가 1명이었음
- **(접종 후 사망까지 시간)** 3일이상이 56%로 많았음

**[코로나19 예방접종 후 사망신고사례 일반현황(2.26~3.25)]**

구분	성별		연령					대상자		접종 후 사망까지 기간			
	남	여	20대	30대	40대	50대	60대	요양병원 환자	요양병원 종사자	<1일	1일	2일	3일 이상
16	10	6	1	-	1	9	5	15	1	2	4	1	9

- **(기저질환)** 사망자는 모두 기저질환을 가지고 있었으며, 고혈압(43.8%), 뇌질환\*(37.5%), 뇌출혈(37.5%), 당뇨(31.3%), 마비(25%), 간질환(12.5%) 순이었음  
\* 뇌질환은 뇌전증, 중증치매, 뇌손상, 희귀성뇌질환, 소뇌위축증, 뇌막의 양성 신생물 등을 포함
- **(사망원인)** 코로나19 예방접종 후 사망신고사례의 사망진단서상 사인은 미상 37.5%, 심혈관질환 25%, 급성호흡부전 12.5%, 폐렴·폐혈전색전증·폐혈성 쇼크·다발성장기기능부전이 각 6.2%였음  
\* 부검결과 사인이 확인된 경우 부검사인 적용
- **(피해조사반 결과)** 심의한 14건은 관련성이 인정되기 어렵거나 명확히 관련성이 없는 경우로 판정하였고, 2건은 보류하였음  
- 조사대상 사망사례 16건 중 부검 진행건은 8건이며, 부검 완료시 결과를 확인하여 최종 심사항 예정임



연번	인적 사항	접종대상	접종일	사망일	접종 후 사망까지 시간	기저질환	사망진단서 사인	인과성 평가결과
1	50대/남	요양병원 (입원환자)	'21. 3. 2.	'21. 3. 3.	22시간	심혈관질환	심장호흡부전	관련성 인정 어려움
2	60대/남	요양병원 (입원환자)	'21. 2.27.	'21. 3. 3.	3일 20시간	뇌혈관질환	패혈성 쇼크	명확히 관련성 없음
3	50대/남	요양병원 (입원환자)	'21. 3. 3.	'21. 3. 4.	15시간	중추신경계 질환	심근경색 의증	관련성 인정 어려움
4	50대/남	요양병원 (입원환자)	'21. 3. 2.	'21. 3. 4.	1일 17시간	내분비계 질환	심장돌연사	관련성 인정 어려움
5	20대/여	요양병원 (입원환자)	'21. 3. 2.	'21. 3. 4.	1일 18시간	내분비계 질환	다발성 장기기능부전	관련성 인정 어려움
6	40대/남	요양병원 (입원환자)	'21. 3. 2.	'21. 3. 4.	1일 22시간	약성신생물	급성호흡부전	관련성 인정 어려움
7	60대/남	요양병원 (입원환자)	'21. 3. 2.	'21. 3. 4.	2일 5시간	만성폐쇄성 폐질환	심정마비	관련성 인정 어려움
8	50대/여	요양병원 (입원환자)	'21. 3. 2.	'21. 3. 6.	3일 18시간		급성심근경색	관련성 인정 어려움
9	60대/여	요양병원 (입원환자)	'21. 2.26.	'21. 3. 6.	8일 6시간		패렴	관련성 인정 어려움
10	60대/남	요양병원 (입원환자)	'21. 3. 2.	'21. 3. 7.	4일 20시간		심혈관질환 (추정)	관련성 인정 어려움
11	60대/여	병원급 의료기관 (입원환자)	'21. 3. 4.	'21. 3. 7.	2일 23시간			보류
12	50대/여	요양병원 (입원환자)	'21. 3. 2.	'21. 3. 7.	4일 19시간			관련성 인정 어려움
13	60대/남	요양병원 (입원환자)	'21. 3. 3.	'21. 3. 7.	3일 17시간			관련성 인정 어려움
14	50대/남	요양병원 (입원환자)	'21. 3. 3.	'21. 3. 9.	6일 2시간			관련성 인정 어려움
15	50대/여	요양병원 (종사자)	'21. 3. 3.	'21. 3. 9.	6일 2시간			보류
16	50대/남	요양병원 (입원환자)	'21. 3. 4.	'21. 3.13.	8일 18시간			관련성 인정 어려움

※ 부검이 진행 중인 사례는 최종 부검 결과를 확인하여 재논의 예정



□ **코로나19 예방접종 후 증증 이상반응 심의사례 (13건)**

- **(성별 및 연령별)** 성별은 남성이 6명, 여성이 7명이었고, 연령별은 20대 2명 (15.4%), 40대 2명(15.4%), 50대 8명(61.5%), 60대 1명(7.7%)이었음
- **(대상자)** 요양병원 종사자 및 1차대응요원 7명, 요양병원 환자가 6명이었음
- **(접종 후 증상발생까지 시간)** 24시간 이내 61.5%로 가장 많았음
- **(기저질환)** 기저질환이 있는 9건은 뇌전증(33%), 뇌출혈(33%), 악성신생물 등
- **(피해조사반 결과)** 심의한 13건은 관련성이 인정되기 어렵거나 명확히 관련성이 없는 경우로 11건 판정하였고, 1건은 관련성 인정, 1건은 보류하였음

연번	인적사항	접종대상	접종일	접종 후 증상발생까지 시간	신고증상	결과
1	50대/남	요양병원 (종사자)	'21. 3. 2.	1시간10분	감각이상	관련성 인정 어려움
2	40대/여	요양병원 (입원환자)	'21. 3. 3.	12시간15분	경련, 고열	관련성에 가능성이 있음
3	50대/여	요양병원 (입원환자)	'21. 3. 4.	18시간	의식소실	관련성이 인정되기 어려움
4	50대/여	요양병원 (입원환자)	'21. 3. 3.	9시간	의식소실	관련성이 인정되기 어려움
5	60대/여	요양병원 (입원환자)	'21. 3. 2.	17시간20분	발열, 심계항진	명확히 관련성이 없음
6	50대/여	요양병원 (입원환자)	'21. 3. 3.	4일13시간	뇌경색	관련성이 인정되기 어려움
7	50대/여	요양병원 (종사자)	'21. 3. 2.	1일2시간	발열, 저혈압, 의식기면	명확히 관련성이 없음
8	40대/남	요양병원 (입원환자)	'21. 3. 2.	1일 11시간	뇌출혈	관련성이 인정되기 어려움
9	50대/남	요양병원 (종사자)	'21. 3. 4.	4시간23분	어지러움, 오심, 우측다리 절음	명확히 관련성이 없음
10	50대/여	요양병원 (종사자)	'21. 3. 11.	1일2시간	감각상실, 발열, 두통	관련성이 인정되기 어려움
11	50대/남	1차 대응요원	'21. 3. 12.	1일17시간	발열, 오한, 근육통, 호흡이상	명확히 관련성이 없음
12	20대/남	의료기관 (종사자)	'21. 3. 12.	16시간	발열, 오한, 근육통	관련성이 인정되기 어려움
13	20대/남	요양병원 (종사자)	'21. 3. 4.	10시간	전신근력저하	보류

□ **코로나19 예방접종 후 아나필락시스 쇼크 심의사례 (5건)**

- **(성별 및 연령별)** 모두 여성으로, 연령별은 20대 3명, 30대 1명, 50대 1명
- **(대상자)** 요양병원 환자 1명, 의료기관 종사자가 4명이었음
- **(접종 후 증상발생까지 시간)** 평균 8.2분으로 10분 이내 발생
- **(피해조사반 결과)** 아나필락시스에 합당한 증상이 없어 관련성이 인정되기 어려움 1건, 시간적 개연성과 나타난 증상 등을 바탕으로 관련성이 명백한 경우로 혈압 저하 등의 증상이 없어 아나필락시스 쇼크가 아닌 아나필락시스로 판단 1건, 이외 3건은 전문가 세부기준 정비 후 논의하기로 보류함

연번	인적사항	접종대상	접종일	접종 후 증상발생까지 시간	신고증상	결과
1	50대/여	요양병원 (입원환자)	'21. 3. 3.	10분	아나필락시스 쇼크	관련성이 인정되기 어려움
2	20대/여	의료기관 (종사자)	'21. 3. 8.	7분	아나필락시스 쇼크	관련성이 명백한 경우 단, 아나필락시스 쇼크가 아닌 아나필락시스임
3	20대/여	의료기관 (종사자)	'21. 3. 5.	9분	아나필락시스 쇼크	보류
4	20대/여	의료기관 (종사자)	'21. 3. 8.	10분	아나필락시스 쇼크	보류
5	30대/여	의료기관 (종사자)	'21. 3. 18.	5분	아나필락시스 쇼크	보류

### 3 코로나19 예방접종 후 이상반응 조사결과

#### □ 개요

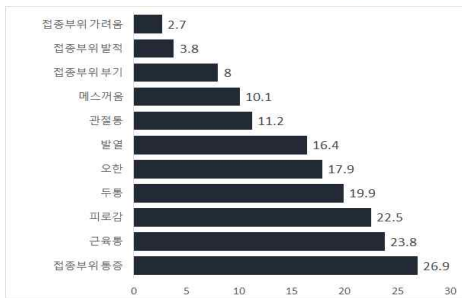
- 코로나19 백신별 안전성 자료를 확보하고, 정책방향에 영향을 미칠 수 있는 **코로나19 백신과 관련된 잠재적인 안전성 문제를 확인**하기 위한
- 코로나19 백신 접종자 중 이상반응 모니터링 문자 조사에 동의한 사람을 대상으로 **접종 당일~접종 후 6주 동안 발생 가능한 이상반응 조사 시행**  
※ 접종 당일, 접종후 3일, 7일, 이후 주간단위로 6주간 실시
- (조사대상자) 3.25일 현재 전체 접종자(773,262건)중 **2.8%인 21,433명이 조사에 참여하였으며**, 의사가 신고한 이상반응 신고 자료와는 달리, 접종받은 자의 주관적인 호소로 신고자료와는 상이함

#### □ 조사 결과

- 전체 응답자(21,433명) 중 **32.9%(7,058명)**에서 예방접종 후 불편감을 호소
- 연령대별로 보면 전체 응답자 중 **20대 10.3%, 30대 8.6%, 40대 7.1%, 50대 5.9%, 60대 1.1%**로, 연령이 낮을수록 불편감을 호소하는 비율이 높았음

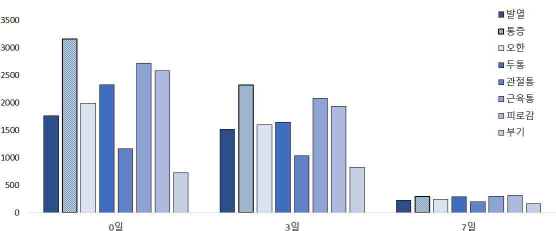
구분	불편함 있음	비율(%)
연령별	18-29	2,221 (10.3)
	30-39	1,836 (8.6)
	40-49	1,514 (7.1)
	50-59	1,261 (5.9)
	60-64	226 (1.1)

- 주 호소 증상은 접종부위 통증 26.9%, 근육통 23.8%, 피로감 22.5%, 두통 19.9%, 오한 17.9%, 발열 16.4% 순



\* 증상에 대한 중복응답 가능, 동일 증상에 대해 반복 응답하여도 1건으로 분석

- 응답자 중 의료기관을 방문한 사람은 2.1% (외래 방문 1.3%, 응급실 방문 0.7%, 입원 0.1%)
- 주 호소 증상은 접종 당일 가장 많이 나타나며, 7일까지 지속되는 경우가 있음
- 접종부위 통증은 접종당일 14.7%에서 호소하였고, 3일차 10.8%, 7일차에 1.7%에서 증상 호소함



<코로나19 예방접종 후 주요증상 응답일별 현황>

**붙임 9** **국외 코로나19 예방접종 후 이상반응 보고 현황**

국가	접종 현황 (명)	이상반응 (건)	중증 (건)	아나필락시스 (건)	안전대비 (건)	사망 (건)	보고일 (접종기간)	출처
영국	화이자(P)	1,090만	35,325	223	184	237	2021. 3. 18 (P: 20.12.8-21.3.7 A: 21.1.4-3.7)	Summary of yellow card reporting, Medicines & Healthcare products Regulatory Agency (MHRA)
	아스트라 제네카(A)	1,170만	61,304	234	86	289		
	계	22,377,255 (1,142,643)	96,629	457	270	534 (8)		
독일	화이자(P)	5,378,703	8,368	1,705		269	2021. 3. 4 P: 20.12.27-21.2.25 M: 21.1.6-2.26 A: 21.2.6-2.28	Paul-Ehrlich-Institut (PEI)
	모더나(M)	168,189	484	107		1		
	아스트라 제네카(A)	363,645	2,765	69		0		
계	5,910,537	11,915 (298)	2,003 (122)	100	33	330 (60)		
노웨이	화이자(P)		1,755			116	2021. 3. 18. (P: 20.12.27-21.3.16 M: 21.1.15-3.16 A: 21.2.8-3.16)	Statens Legemiddelverk (Norway Medicines Agency)
	모더나(M)		93			1		
	아스트라 제네카(A)		2,075			2		
계	451,308	3,923			119			
캐나다	화이자(P)	2,076,950	1,245	237			2021. 3. 15. (P: 20.12.14-21.3.5 M: 20.12.29-21.3.9)	Government of Canada
	모더나(M)	432,627	963	49				
	계	2,801,164 (201,987)	2,209 (1)	287 (1)	54	22		
이탈리아	화이자(P)						2021. 2. 4. (P: 20.12.27-21.2.26 M: 21.1.14-1.27)	AIFA-Agenzia Italiana del Farmaco
	모더나(M)							
	계	1,564,090	7,337 (100,000도스 중량 489)	7.6%	112	13		
프랑스	화이자(P)	2,481,436 (1,472,478)	6,960	1,516	112	28	2021. 3. 5 (P: 20.12.27-21.2.25 M: 21.1.22-2.25 A: 21.2.6-2.25)	ANSM-Agence nationale de sécurité du médicament et des produits de santé
	모더나(M)	152,924 (37,389)	220	33		2		
	아스트라 제네카(A)	182,565	1,994	682		1		
계	4,315,000	9,174	2,231	112	28	220		
덴마크	화이자(P)	391,802	1,256		23	39	2021. 3. 12 (P: 20.12.27-21.3.9 M: 21.1.6-3.9 A: 21.1.29-3.9 연말)	Indberettede bivirkninger ved COVID-19 vaccine
	모더나(M)	21,170	28	1				
	아스트라 제네카(A)	136,090	383	5				
계	549,062 (210,098)	1,667		29		39		
호주	화이자(P)	33,702	79	-	-	-	2021. 3. 3 (P: 21.2.22-3.3)	Therapeutic Goods Administration

( ) 2회 접종 < > 확인되지 않음, 영국은 아나필락시스와 아나필락시스양반을 모두 포함한 수치임  
 \* 단, 영국의 아나필락시스 신고건은 아나필락시스와 아나필락시스양반을 모두 포함

**붙임 10** **코로나19 예방접종피해 국가보상제도 포스터**

2021.03.26 ▶ 질병관리청

## 코로나19 예방접종 후 이상반응 피해 보상이 되나요?

**신청 가능한 보상의 종류**

- **진료비(본인부담금) 및 정액간병비**(입원치료에 한하여 1월당 5만원)  
\*정액제 수액간병비 등, 물리치료 등의 항목은 코로나19 예방접종 후 피해보상 지급대상에서 제외됩니다. (단, 의료인(종교인) 등이 아닌 일반인(가족) 제외)
- **장제인 일시보상금**
- **사망 일시보상금 및 장제비**  
\* 2021년 코로나19 예방접종 피해보상의 경우 제출서류는 지급대상에서 제외됩니다. 피해보상 신청기간: 이상반응 발생일로부터 5년 이내

**피해보상 절차는 어떻게 되나요?**

**01 피해보상 신청**  
코로나19 예방접종 후 이상반응이 의심될 경우 구비서류를 갖춰 주시지 관할 보건소에 신청

구비서류		
진료비 및 간병비 신청	장제인 일시보상금신청	사망일시보상금 및 장제비 신청
진료비 및 간병비 신청서 진료확인서(해당병원) 또는 포괄병원명세서 사본증 진료비 영수증 및 상회영수증 코로나19 예방접종 후 이상반응 소견서(피해보상 신청) 동일사상(보상) 신청기간 확인서(의료인 제외) 영수증(사망) 신청(사망) 신청기간 확인서(의료인 제외) 5개월 이내 사망(의료인) 사본(의료인) 신청기간 확인서(의료인 제외)	장제인 일시보상금 신청서 진단서(해당병원) 또는 포괄병원명세서 원인조사(해당병원) 또는 해부보고서 사본증	* 사망 일시보상금 및 장제비 신청서 * 사망진단서 * 신청인이 유족임을 증명하는 서류 * 부검소견서

\* 가족(연속)이 5년 이내 사망(의료인) 신청기간을 증명하는 서류

**02 인과성 심의, 지급 결정**  
지방자치단체 기초조사, 피해조사반 조사 및 예방접종피해보상 전문위원회 인과성 심의 등을 바탕으로 지급결정  
(보상신청이 있는 날로부터 100일 이내 지급결정)

**03 결과통지 및 보상금 지급**  
보상금 지급이 결정되면 보상수금관리에게 보상금 지급  
(의무신청은 14일 이내에 가능하며 주시지 관할 보건소에 신청)

코로나19 예방접종 후 이상반응으로 인한 보상신청에 대하여 궁금한 점이 있으실 경우 [코로나19 예방접종누리길\(http://ncv.kdca.go.kr\)](http://ncv.kdca.go.kr)을 참고하시거나 자세한 사항은 인민대응실 수 있습니다.



**붙임 11 | 75세 이상 어르신 접종 개시 센터 (49개소)**

시도	시군구	시설명	시도	시군구	시설명
서울 (8)	중구	(중앙) 국립중앙의료원(4.5~)	강원 (4)	원주시	치악체육관
	성동구	성동구청 강당		강릉시	강릉아레나
	성북구	성북아트홀 (구정4층)		춘천시	봉내체육관
	노원구	노원구민체육센터		삼척시	삼척체육관
	동작구	사당종합체육관	충북 (3)	청주시	상당구청스포츠센터
	송파구	송파구 체육문화회관		충주시	충주체육관
	중랑구	중랑문화체육관		음성군	음성실내체육관
	은평구	은평문화예술회관	충남 (4)	천안시	(권역) 순천향대 천안병원(4.7~)
부산 (2)	부산진구	부산시민공원시민사랑채		천안시	실내테니스장
	남구	남구국민체육센터		아산시	이순신종합운동장 복합스포츠센터
대구 (1)	중구	대구동산병원		논산시	시민운동장
인천 (2)	연수구	신학체육관	전북 (4)	전주시	화산체육관
	서구	인천아시아드주경기장		군산시	월명실내체육관
광주 (3)	서구	영주종합체육관		정읍시	정읍시체육관
	남구	남구 다목적체육관		남원시	춘향골체육공원체육관
	동구	(권역)조선대병원	전남 (3)	목포시	실내체육관
대전 (1)	유성구	종합스포츠센터		여주시	흥국체육관
울산 (2)	중구	동천체육관		순천시	순천대학교 국제문화컨벤션관
	남구	남구국민체육센터	경북 (1)	포항시 남구	포항종합운동장 실내체육관
세종 (1)	세종시	남세종 종합청소년센터		경남 (4)	양산시
	경기 (5)	고양시	고양꽃박람회전시관		창원시
수원시		실내체육관	진주시	진주종합실내체육관 (초전동)	
성남시 분당구		탄천종합운동장 체육회관 이벤트홀		통영시	충무체육관
안양시 동안구		안양종합운동장 보조경기장	제주 (1)	제주시	한라체육관
남양주시		남양주 체육문화센터			