



질병관리청

보도참고자료

배 포 일	2021. 4. 11. (총 30매)	담당부서	중앙방역대책본부 전략기획팀
팀 장	이 선 규	전 화	043-719-9381
담 당 자	정 여 윤, 정 라 경		043-719-9368

코로나19 국내 발생 및 예방접종 현황 (정례브리핑)

1 코로나바이러스감염증-19 국내 발생 현황

- 질병관리청 중앙방역대책본부(본부장: 정은경 청장)는 4월 11일 0시 기준으로, 국내 발생 신규 확진자는 594명, 해외유입 사례는 20명이 확인되어 총 누적 확진자 수는 109,559명(해외유입 7,824명)이라고 밝혔다.
- 의심신고 검사자 수는 22,902명, 수도권 임시선별검사소 검사 건수는 26,222건(확진자 107명)으로 총 검사 건수는 49,124건, 신규 확진자는 총 614명이다.
- 신규 격리해제자는 808명으로 총 100,109명(91.37%)이 격리해제되어, 현재 7,682명이 격리 중이다. 위중증 환자는 105명, 사망자는 3명으로 누적 사망자는 1,768명(치명률 1.61%)이다.

【국내 발생 확진자 현황(4.11일 0시 기준, '20.1.3일 이후 누계)】

구분	합계	서울	부산	대구	인천	광주	대전	울산	세종	경기	강원	충북	충남	전북	전남	경북	경남	제주
신규	594	211	44	6	16	0	7	10	1	182	5	10	22	40	6	12	15	7
누계	101,735	33,054	4,189	8,900	5,082	2,090	1,472	1,168	299	28,705	2,368	2,217	2,597	1,577	892	3,498	3,004	623

【해외유입 확진자 현황(4.11일 0시 기준, '20.1.3일 이후 누계)】

구분	합계	(추정)유입국가*						확인 단계		국적	
		중국	아시아(중국 외)	유럽	아메리카	아프리카	오세아니아	검역단계	지역사회	내국인	외국인
신규	20	0	13	2	2	3	0	8	12	13	7
누계	7,824	44	3,528	1,358	2,477	393	24	3,235	4,589	4,183	3,641
		(0.6%)	(45.0%)	(17.4%)	(31.7%)	(5.0%)	(0.3%)	(41.3%)	(58.7%)	(53.5%)	(46.5%)

* 아시아(중국 외): 필리핀 1명, 인도네시아 3명(1명), 방글라데시 3명(2명), 러시아 2명(2명), 아랍에미리트 1명, 미얀마 1명(1명), 카자흐스탄 1명(1명), 쿠웨이트 1명 유럽: 폴란드 1명 헝가리 1명 아메리카: 미국 2명 아프리카: 이집트 1명, 가나 1명, 적도기니 1명
※ 괄호 안은 외국인 수

【확진자 관리 현황* ('20.1.3일 이후 누계)】

구분	격리해제	격리 중	위중증 환자**	사망자
4.10.(토) 0시 기준	99,301	7,879	108	1,765
4.11.(일) 0시 기준	100,109	7,682	105	1,768
변동	(+)808	(-)197	(-)3	(+3)

* 4.10일 0시부터 4.11일 0시 사이에 질병관리청으로 신고·접수된 자료 기준

** 위중증 : 고유량(high flow) 산소요법, 인공호흡기, ECMO(체외막산소공급), CRRT(지속적신대체요법) 등으로 격리 치료 중인 환자

※ 상기 통계는 모두 추후 역학조사 과정에서 변경될 수 있음

□ 4월 11일(0시 기준) 국내 주요 발생 현황은 다음과 같다.

※ 1페이지 0시 기준 통계, 지자체 자체 발표 자료와 집계시점 등의 차이로 일부 상이할 수 있으며, 향후 역학조사에 따라 분류 결과 변동 가능

- 4월 11일 0시 기준 국내 발생 신규 확진자는 594명이며(최근 1주간 일 평균 590.7), 수도권에서 409명(68.9%) 비수도권에서는 185명(31.1%)이 발생하였다.

(주간: 4.5일~4.11일, 단위: 명)

구분	전국	수도권	충청권	호남권	경북권	경남권	강원권	제주권
		(서울, 인천, 경기)	(대전, 세종, 충남, 충북)	(광주, 전남, 전북)	(대구, 경북)	(부산, 울산, 경남)	(강원)	(제주)
4.11일(0시 기준)	594	409	40	46	18	69	5	7
주간 일 평균	590.7	389.4	51.0	32.3	28.7	76.3	9.3	3.7
주간 총 확진자 수	4,135	2,726	357	226	201	534	65	26

○ 수도권

(주간: 4.5일~4.11일, 단위: 명)

구분	4.5.	4.6.	4.7.	4.8.	4.9.	4.10.	4.11.	주간 일 평균	주간 누계
수도권	276	272	413	485	450	421	409	389.4	2,726
서울	149	145	196	239	214	198	211	193.1	1,352
인천	19	27	44	23	39	24	16	27.4	192
경기	108	100	173	223	197	199	182	168.9	1,182

- (서울 양천구 학원 관련) 4월 7일 첫 확진자 발생 이후 접촉자 조사 중 10명이 추가 확진되어 누적 확진자는 총 11명*이다.

* (구분) 수강생 6명(지표포함), 종사자 1명, 가족 3명, 지인 1명

- (서울 종로구 공공기관 관련) 접촉자 추적관리 중 10명이 추가 확진되어 누적 확진자는 총 14명*이다.
 - * (구분) 종사자 11명(지표포함), 기타 종사자 2명, 가족 1명
- (서울 동대문구 음식점 관련) 접촉자 추적관리 중 3명이 추가 확진되어 누적 확진자는 총 38명*이다.
 - * (구분) 이용자 10명(지표포함), 종사자 10명, 가족 13명(+3), 지인 5명
- (서울 서초구 실내 체육시설 관련) 접촉자 추적관리 중 7명이 추가 확진되어 누적 확진자는 총 70명*이다.
 - * (구분) 이용자 45명(지표포함, +6), 종사자 2명, 가족 11명, 지인 6명(+1), 기타 6명
※ 관계 재분류
- (경기 포천시 숙박업 관련) 4월 7일 첫 확진자 발생 이후 접촉자 조사 중 12명이 추가 확진되어 누적 확진자는 총 13명*이다.
 - * (구분) 이용자 4명(지표포함), 직원 2명, 가족 및 지인 3명, 기타 4명
- (경기 고양시 실용음악학원 관련) 접촉자 추적관리 중 5명이 추가 확진되어 누적 확진자는 총 19명*이다.
 - * (구분) 학원생 13명(지표포함, +2), 가족 3명(+1), 기타 3명(+2)
- (경기 안양시 댄스동호회 관련) 4월 6일 첫 확진자 발생 이후 접촉자 조사 중 9명이 추가 확진되어 누적 확진자는 총 10명*이다.
 - * (구분) 회원 5명(지표포함), 가족 4명, 기타 1명
- (경기 안산시 보험회사 관련) 4월 8일 첫 확진자 발생 이후 접촉자 조사 중 9명이 추가 확진되어 누적 확진자는 총 10명*이다.
 - * (구분) 직원 5명(지표포함), 가족 1명, 고객 4명
- (경기 수원시 팔달구 초등학교 관련) 4월 3일 첫 확진자 발생 이후 접촉자 조사 중 9명이 추가 확진되어 누적 확진자는 총 10명*이다.
 - * (구분) 교직원 1명(지표환자), 학생 6명, 가족 및 지인 2명, 기타 1명

- (경기 성남시 분당구 노래방 관련) 접촉자 조사 중 5명이 추가 확진되어 누적 확진자는 총 17명*이다.

* (구분) 직원 5명(지표포함), 방문자 7명, 지인 1명(+1), 기타 4명(+4)

- (경기 용인시 일가족 및 지인 관련) 4월 6일 첫 확진자 발생 이후 접촉자 조사 중 10명이 추가 확진되어 누적 확진자는 총 11명*이다.

* (구분) 일가족 관련 5명(지표포함), 지인 관련 6명

○ 충청권

(주간: 4.5일~4.11일, 단위: 명)

구분	4.5.	4.6.	4.7.	4.8.	4.9.	4.10.	4.11.	주간 일 평균	주간 누계
충청권	38	36	88	58	55	42	40	51.0	357
대전	13	22	61	25	26	13	7	23.9	167
세종	4	-	1	7	5	4	1	3.1	22
충북	7	10	15	8	7	10	10	9.6	67
충남	14	4	11	18	17	15	22	14.4	101

- (충남 당진시 교회 관련) 접촉자 조사 중 15명이 추가 확진되어 누적 확진자는 총 50명*이다.

* (구분) 교인 21명(지표포함, +1), 가족 및 지인 11명(+3), 시민학교 관련 18명(+11)

○ 호남권

(주간: 4.5일~4.11일, 단위: 명)

구분	4.5.	4.6.	4.7.	4.8.	4.9.	4.10.	4.11.	주간 일 평균	주간 누계
호남권	19	50	19	25	36	31	46	32.3	226
광주	-	6	2	-	5	1	-	2.0	14
전북	16	29	10	24	22	23	40	23.4	164
전남	3	15	7	1	9	7	6	6.9	48

- (전북 전주시 고시학원 관련) 4월 7일 첫 확진자 발생 이후 접촉자 조사 중 5명이 추가 확진되어 누적 확진자는 총 6명*이다.

* (구분) 수강생 2명(지표포함), 가족 3명, 지인 1명

- (전북 익산시 가족/교회 관련) 접촉자 조사 중 16명이 추가 확진되어 누적 확진자는 총 33명*이다.

* (구분) 가족 6명(지표포함), 교인 10명, 기타 17명(+16명)

○ 경북권

(주간: 4.5일~4.11일, 단위: 명)

구분	4.5.	4.6.	4.7.	4.8.	4.9.	4.10.	4.11.	주간 일 평균	주간 누계
경북권	42	41	25	21	24	30	18	28.7	201
대구	22	16	16	10	17	4	6	13.0	91
경북	20	25	9	11	7	26	12	15.7	110

- (경북 경산시 교회 관련) 접촉자 조사 중 4명이 추가 확진되어 누적 확진자는 총 18명*이다.

* (구분) 교인 16명(지표포함, +3), 가족 1명, 기타 1명(+1)

- (경북 경산시 어린이집 관련) 접촉자 조사 중 2명이 추가 확진되어 누적 확진자는 총 12명*이다.

* (구분) 교사 5명(지표포함), 원아 2명, 가족 5명(+2)

○ 경남권

(주간 : 4.5일~4.11일, 단위 : 명)

구분	4.5.	4.6.	4.7.	4.8.	4.9.	4.10.	4.11.	주간 일 평균	주간 누계
경남권	58	45	89	74	74	125	69	76.3	534
부산	46	34	38	51	50	56	44	45.6	319
울산	1	4	26	13	9	25	10	12.6	88
경남	11	7	25	10	15	44	15	18.1	127

- (부산 연제구 가족모임 관련) 4월 6일 첫 확진자 발생 이후 접촉자 조사 중 8명이 추가 확진되어 누적 확진자는 총 9명*이다.

* (구분) 가족 6명(지표포함), 기타 3명

- (부산 유흥주점 관련) 접촉자 추적관리 중 19명이 추가 확진되어 누적 확진자는 총 381명이다.

구분	계	추가 환자 구분
① 유흥주점 관련	240(+13)	이용자 및 종사자, 추가 전파 등 240명
② 서구 냉장 사업체 관련	15	종사자 10명, 가족 4명, 기타 1명
③ 사하구 목욕탕·헬스장 관련	67(+4)	목욕탕 및 헬스장 관련 67명
④ 사상구 공구 마트 관련	14(+1)	종사자 및 가족 등 14명
⑤ 중구 헬스장 관련	13(+1)	이용자 및 가족 등 13명
⑥ 서구 사무실 복합건물 관련	26	종사자 및 기타 26명
⑦ 남구 학교 급식실 관련	6	동료 6명

- (경남 김해시 가족모임 관련) 4월 6일 첫 확진자 발생 이후 접촉자 조사 중 10명이 추가 확진되어 누적 확진자는 총 11명*이다.

* (구분) 가족모임 4명(지표포함), 가족 1명, 지인 4명, 동료 2명

2 코로나바이러스감염증-19 예방접종 현황

- 코로나19 예방접종 대응 추진단(단장: 정은경, “이하 추진단”)은 4월 11일 0시 기준으로 신규 1차 접종자는 8,710명으로 총 1,156,950명*이 1차 접종을 받았고, 2차 신규 접종자는 1,088명으로, 총 60,510명이 2차 접종까지 완료하였다고 밝혔다.

* 아스트라제네카 백신 916,780명, 화이자 백신 240,170명

【코로나19 예방접종 현황(4.11일 0시 기준, 단위 : 명)】

구분	전일 누계 (A)*	신규 접종자 (B)	누적 접종자 (A+B)
1차 접종자	1,148,240	8,710	1,156,950
2차 접종자	59,422	1,088	60,510

* 3월 25~26일 4월 1일 5~6일 9일 접종자 180명이 4월 10일 추가로 등록되어 누계에 포함됨(신규 현황은 당일접종(4.10일)을 의미함)
※ 상기통계자료는 예방접종등록에 따라 변동 가능한 잠정 통계임

- 4월 11일 0시 기준 분기별·접종대상별 접종현황은 다음과 같다.
 - 2분기 접종대상별 접종현황은, 신규로 8,677명이 접종받아 누적 접종자는 393,466명으로 접종률은 9.3%였다.

【2분기 접종대상별 예방접종 현황(4.11일 0시 기준, 단위 : 명, %)】

구분	접종대상자 (A)	접종동의자 (B)	신규 접종자	누적 접종자 (C)	접종률 1 (C/A)	접종률 2 (C/B)
계	4,230,496	3,276,004	8,677	393,466	9.3	12.0
요양병원 (65세 이상)	209,190	146,728	18	129,596	62.0	88.3
요양시설 (65세 이상)	170,926	130,207	430	82,768	48.4	63.6
취약시설 ²⁾	115,419	102,253	0	827	0.7	0.8
학교 및 돌봄 ³⁾	73,329	50,750	0	964	1.3	1.9
75세 이상 어르신	3,500,453	2,700,853 ¹⁾	6,970	141,932	4.1	5.3
노인시설 ⁴⁾	161,179	145,213 ¹⁾	1,259	37,379	23.2	25.7

1) 접종대상자 중 접종동의여부 조사 완료된 75세 이상 어르신 3,187,837명, 노인시설 155,981명 중 동의한 대상자 수

2) 장애인·노숙인, 결핵 및 한센인 거주시설, 교정시설 종사자 등,

3) 특수교육·보건교사 등

4) 노인시설 이용·입소자 및 종사자는 아니나 예방접종센터에서 추가 접종된 건 수 포함

※ 접종대상자, 접종동의자, 누적접종자 등 상기통계자료는 예방접종등록에 따라 변동 가능한 잠정 통계임

- 4.1일 예방접종센터에서 접종을 개시한 75세 이상 어르신, 노인 시설 이용·입소자 및 종사자 등은 총 179,311명이 1차 접종을 받아, 1차 접종률이 각각 4.1%, 23.2%이었으며,
- 3월 23일부터 접종을 시작한 요양병원(65세 이상), 요양시설(65세 이상) 입원·입소자 및 종사자에 대한 1차 접종률은 각각 62.0%, 48.4%였다.
- 또한, 1분기 접종대상자 중 신규 1차 접종자는 33명으로, 763,484명에 대한 1차 접종을 완료하여 접종률이 85.0%였다.

【1분기 접종대상별 예방접종 현황(4.11일 0시 기준, 단위 : 명, %)】

구분		접종대상자 (A)	접종동의자 (B)	신규접종자	누적접종자 (C)	접종률 1 (C/A)	접종률 2 (C/B)
계	1차	898,485	816,317	33	763,484	85.0	93.5
	2차			1,088	60,510	6.7	7.4
요양병원 (65세 미만)		210,899	190,301	0	186,532	88.4	98.0
요양시설 (65세 미만)		112,030	106,334	4	103,100	92.0	97.0
코로나 1차 대응요원		80,863	70,587	0	65,093	80.5	92.2
병원급 이상 의료기관		430,249	386,369	29	347,391	80.7	89.9
기타 대상자*		589	589	0	509	86.4	86.4
코로나 치료병원	1차	63,855	62,137	0	60,859	95.3	97.9
	2차			1,088	60,510	94.8	97.4

* 필수목적 출국자 등

※ 접종대상자, 접종동의자, 누적접종자 등 상기통계자료는 예방접종등록에 따라 변동 가능한 잠정 통계임

- 1분기 접종기관 및 대상자별로는 요양병원은 186,532명(88.4%), 요양시설은 103,100명(92.0%), 1차 대응요원은 65,093명(80.5%), 병원급 이상 의료기관은 347,391명(80.7%)이 1차 접종을 완료하였다.
- 2차 접종이 진행 중인 코로나19 치료병원의 경우, 60,859명(95.3%)이 1차 예방접종을 받았고 60,510명(94.8%)이 2차 예방접종을 받았다.

○ 코로나19 예방접종 후 이상반응으로 의심되어 신고된 사례 (4.11일 0시 기준)는 총 11,617건*(신규 18건)으로,

* 2개 이상의 증상이 나타날 경우 중복 신고 되더라도 1명으로 분류

- 예방접종 후 흔하게 나타날 수 있는 근육통, 두통, 발열, 오한, 메스꺼움 등 사례가 11,431건(98.4%)으로 대부분이었으며,
- 아나필락시스 의심 사례* 115건, 중증 의심 사례는 경련 등 27건, 사망 사례 44건이 신고되었다.

* 아나필락시스 쇼크, 아나필락시스양, 아나필락시스 반응으로 구분

【코로나19 예방접종후 이상반응 신고현황(4.11일 0시 기준, '21.2.26일 이후 누계, 단위: 건, (%))】

구분		접종자수 (누계)	합계	신고율 (누계)	일반 ¹⁾	아나필락시스 의심사례 ²⁾	중증 의심사례 ³⁾	사망사례
전체	신규	1,217,460	18	0.95%	18	0	0	0
	누계		11,617		11,431	115	27	44
아스트라제네카	신규	916,780	1	1.19%	1	0	0	0
	누계		10,874		10,710	99	27	38
화이자	신규	300,680	17	0.25%	17	0	0	0
	누계		743		721	16	0	6

1) 근육통, 발열, 두통, 메스꺼움 등의 사례

2) 아나필락시스양 반응(104건)* 및 아나필락시스 쇼크(11건) 의심사례로 의료기관에서 신고된 사례

* 예방접종 후 2시간 이내 호흡곤란, 두드러기 등의 증상이 나타난 경우로 아나필락시스와는 다름

3) 경련 등 신경계 반응(7건), 중환자실 입원(20건) 포함

※ 예방접종 후 이상반응으로 의심되어 신고된 건으로 인과성이 확인되지 않은 사례이며, 사망이나 아나필락시스 등의 중증사례에 한해 역학조사를 실시하여 인과성을 평가하고 주간단위로 신고현황 검증을 통해 업데이트함

이 보도자료는 관련 발생 상황에 대한 정보를 신속 투명하게 공개하기 위한 것으로, 추가적인 역학조사 결과 등에 따라 수정 및 보완될 수 있음을 알려드립니다.

- <붙임> 1. 코로나19 국내 발생 현황
 2. 코로나19 국외 발생 현황
 3. 시도별 코로나19 예방접종 진행 현황(1, 2분기 합산)
 4. 예방접종 후 이상반응에 대한 안내문
 5. 「감염병 보도준칙」(2020.4.28.)

- <별첨> 1. 코로나19 예방접종피해 국가보상제도 홍보자료
 2. 수도권 방역조치 요약표('21.3.29.~'21.4.11.)
 3. 비수도권 방역조치 요약표('21.3.29.~'21.4.11.)

4. 코로나19 예방접종 국민행동수칙
5. 가족 감염 최소화를 위한 방역수칙
6. 가족 중 의심환자 발생 시 행동요령 점검표
7. 새로운 생활 속 거리 두기 수칙 웹포스터 2종
8. 코로나19 일상적인 소독방법 바로 알기 카드뉴스
9. 올바른 소독방법 카드뉴스 1, 2, 3편
10. 코로나19 살균·소독제품 오·남용 방지를 위한 안내 및 주의사항(환경부)
11. 코로나19 살균·소독제품 안전 사용을 위한 홍보자료 목록(환경부)
12. 마스크 착용 권고 및 의무화 관련 홍보자료
13. 코로나19 예방 손씻기 포스터
14. 일상 속 유형별 슬기로운 방역생활 포스터 6종
15. 코로나19 고위험군 생활수칙(대응지침 9판 부록5)
16. 마음 가까이 두기 홍보자료
17. 생활 속 거리 두기 실천지침: 마스크 착용
18. 생활 속 거리 두기 실천지침: 환경 소독
19. 생활 속 거리 두기 실천지침: 어르신 및 고위험군
20. 생활 속 거리 두기 실천지침: 건강한 생활 습관
21. 자가격리 대상자 및 가족·동거인 생활수칙
22. <입국자> 코로나19 격리주의 안내[내국인용]
23. 잘못된 마스크 착용법

붙임 1 코로나19 국내 발생 현황

1 일일 확진자 현황 (4.11일 0시 기준, 109,559명)

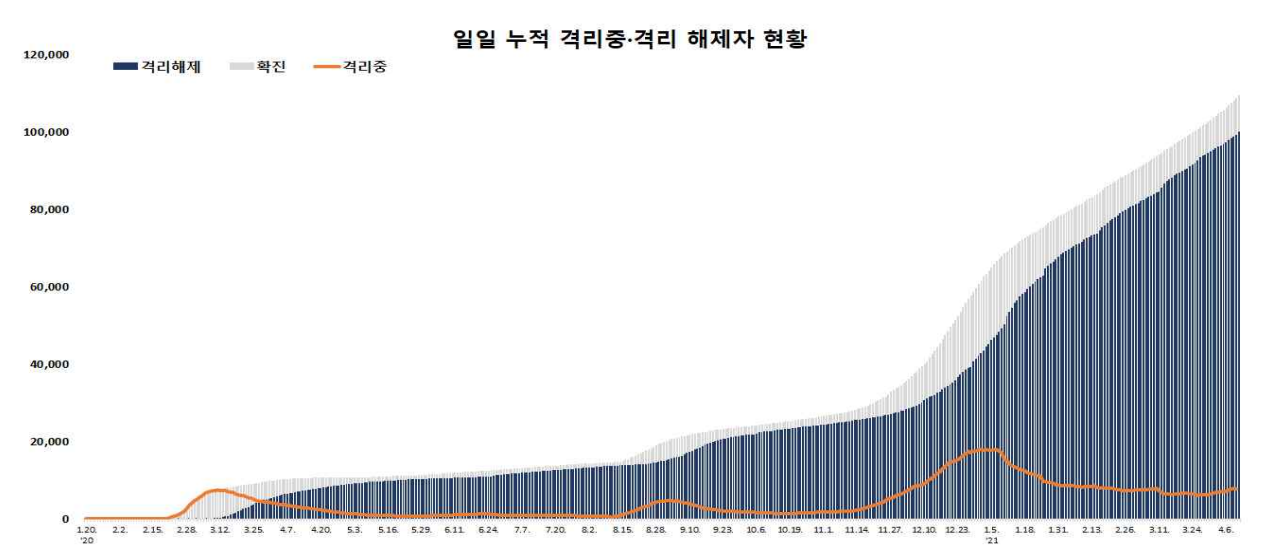
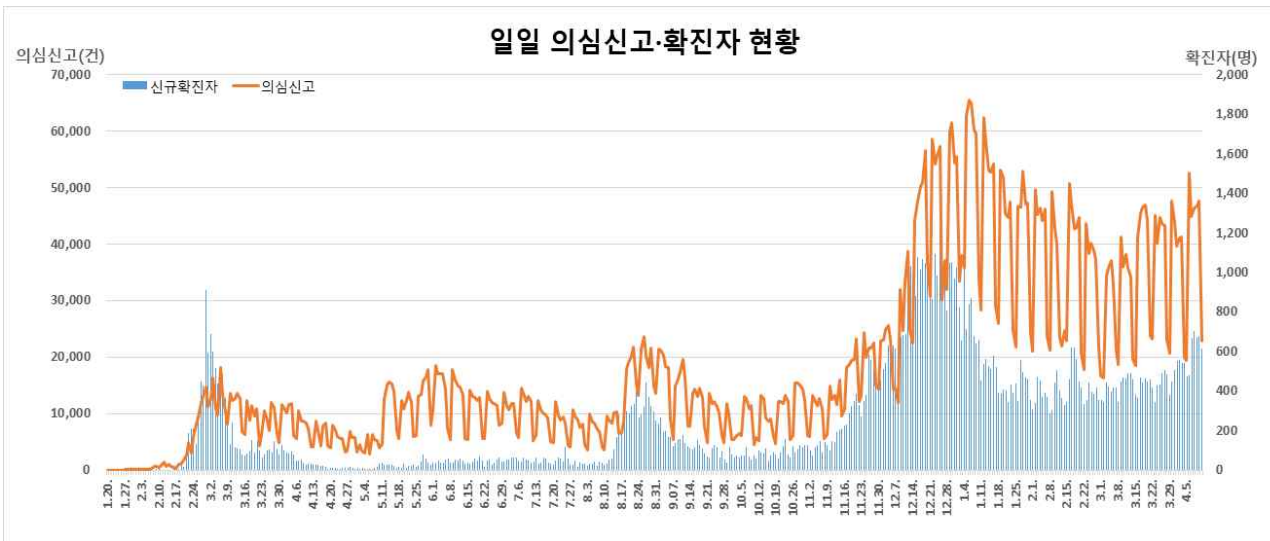
< 국내 신고 및 검사 현황* (20.1.3일 이후 누계) >

구 분	총 계**	결과 양성				검사 중	결과 음성
		확진자	격리해제	격리 중	사망		
4.10.(토) 0시 기준	8,106,630	108,945	99,301	7,879	1,765	90,014	7,907,671
4.11.(일) 0시 기준	8,129,532	109,559	100,109	7,682	1,768	91,909	7,928,064
변동	+22,902	+614	+808	-197	+3	+1,895	+20,393

* 4.10일 0시부터 4.11일 0시 사이에 질병관리청으로 신고·접수된 자료 기준
(국비 및 건강보험 급여 지원검사만 포함되며, 확진자의 격리해제 전 검사 등은 미포함)

** 검사 중 건수는 당일 검사 진행 중인 건수와 입력 지연(결과 음성 값) 건수 포함

※ 상기 통계는 모두 추후 역학조사 과정에서 변경될 수 있음



2 지역별 확진자 현황 (4.11. 0시 기준, 109,559명)

< 지역별 확진자 현황('20.1.3일 이후 누계) >

지역	금일신규		확진자누계	(%)	인구10만명당 발생률*
	국내발생	해외유입			
서울	211	3	34,071	(31.10)	350.04
부산	44	1	4,346	(3.97)	127.38
대구	6	0	9,069	(8.28)	372.22
인천	16	1	5,352	(4.89)	181.05
광주	0	0	2,234	(2.04)	153.36
대전	7	0	1,530	(1.40)	103.79
울산	10	1	1,269	(1.16)	110.63
세종	1	0	326	(0.30)	95.23
경기	182	4	30,383	(27.73)	229.30
강원	5	0	2,449	(2.24)	158.97
충북	10	0	2,327	(2.12)	145.49
충남	22	0	2,785	(2.54)	131.22
전북	40	0	1,696	(1.55)	93.33
전남	6	0	969	(0.88)	51.97
경북	12	1	3,685	(3.36)	138.40
경남	15	1	3,173	(2.90)	94.40
제주	7	0	660	(0.60)	98.40
검역	0	8	3,235	(2.95)	-
총합계	594	20	109,559	(100)	211.31

* 지역별 '20.1월 이후 누적 확진자수 / 지역별 인구 ('20.1월 행정안전부 주민등록인구현황 기준)

** 신고 기관 주소 환자 수에 대한 발생률로 실제 해당지역 발생률과 차이가 있음

< 지역별 격리 중, 격리해제, 사망자 현황*('20.1.3일 이후 누계) >

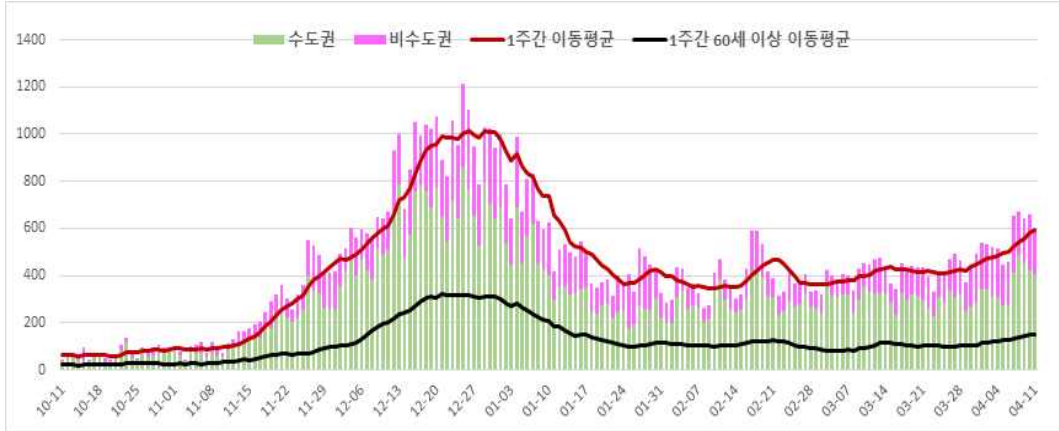
구분	합계	서울	부산	대구	인천	광주	대전	울산	세종	경기	강원	충북	충남	전북	전남	경북	경남	제주	검역
격리 중	7,682	2,381	596	154	306	27	243	137	44	2,406	146	150	160	250	66	209	226	37	144
격리해제	100,109	31,256	3,630	8,697	4,988	2,186	1,271	1,095	281	27,422	2,255	2,116	2,589	1,389	895	3,400	2,930	622	3,087
사망	1,768	434	120	218	58	21	16	37	1	555	48	61	36	57	8	76	17	1	4
합계	109,559	34,071	4,346	9,069	5,352	2,234	1,530	1,269	326	30,383	2,449	2,327	2,785	1,696	969	3,685	3,173	660	3,235

* 4.10일 0시부터 4.11일 0시 사이에 질병관리청으로 신고·접수된 자료 기준

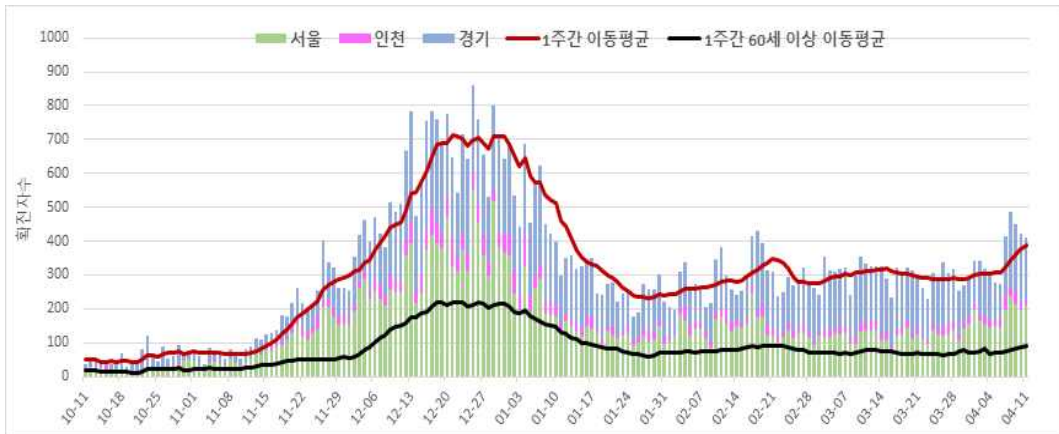
※ 상기 통계는 모두 추후 역학조사 과정에서 변경될 수 있음

< 권역별 확진자 현황 도표(최근 6개월 국내발생) >

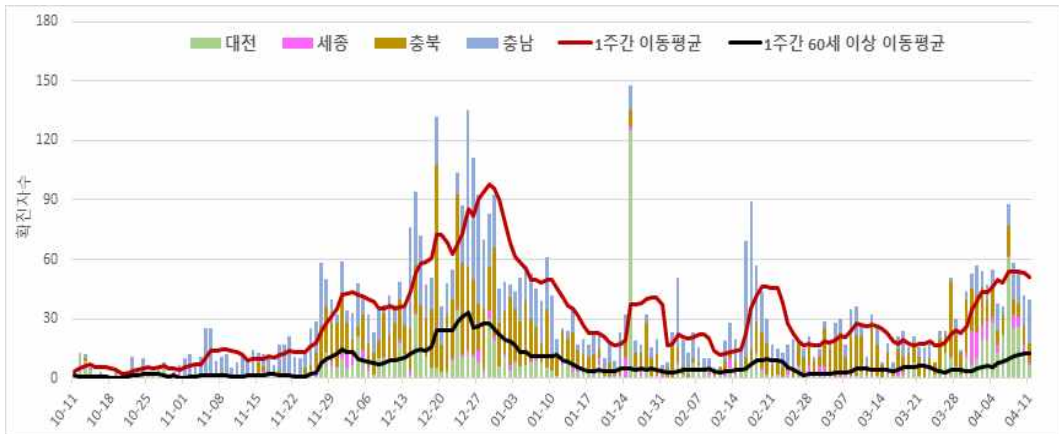
전국
(수도권, 비수도권)



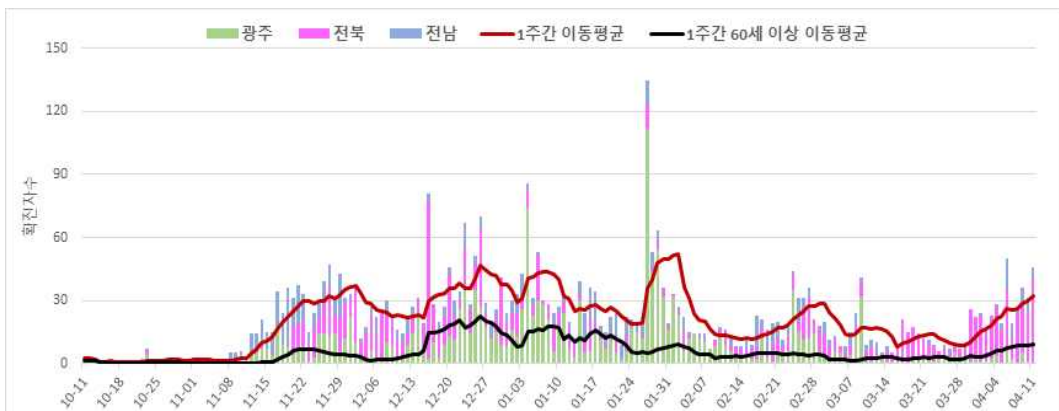
수도권
(서울, 인천, 경기)



충청권
(대전, 세종, 충청, 충남)

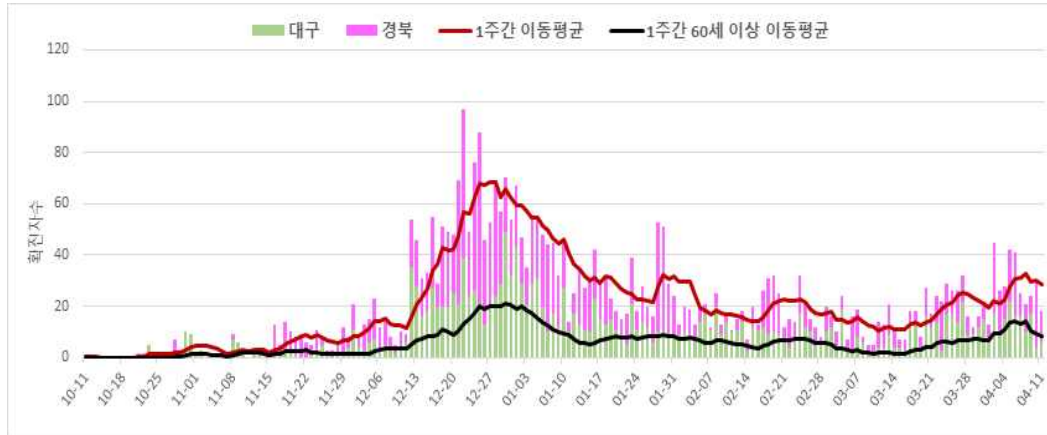


호남권
(광주, 전북, 전남)

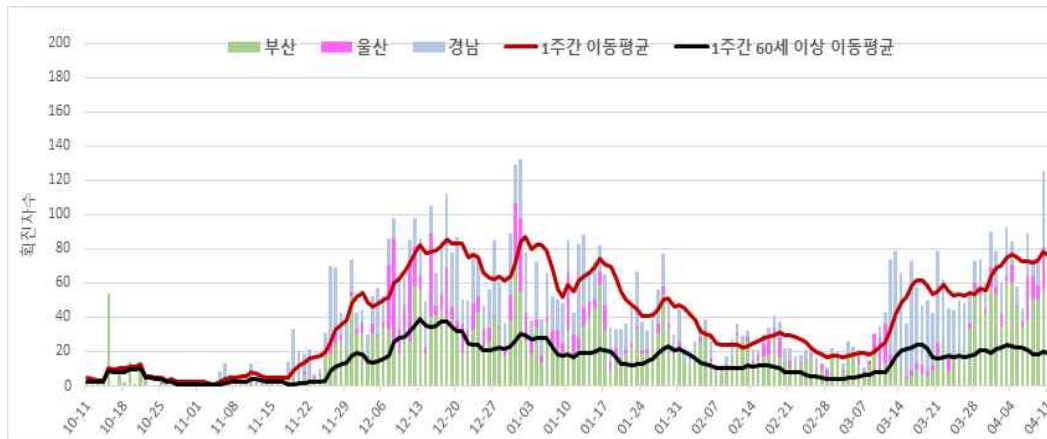


< 권역별 확진자 현황 도표(최근 6개월 국내발생) >

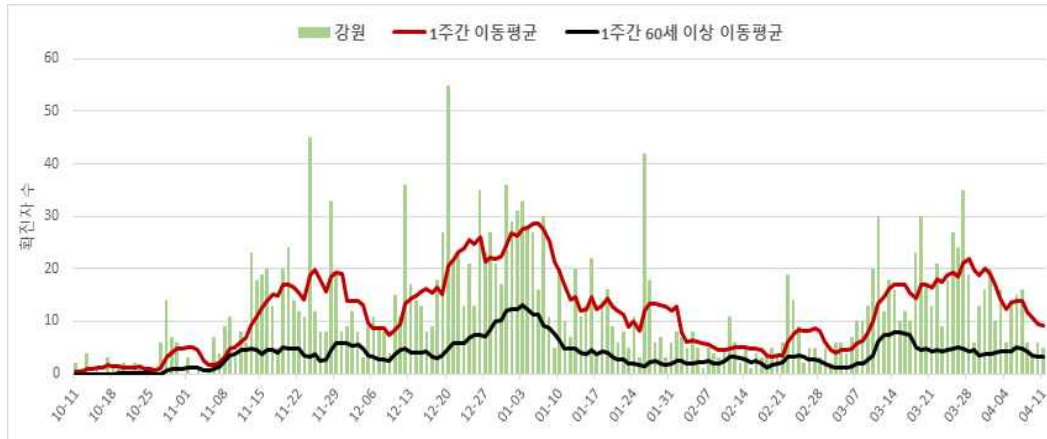
경북권
(대구, 경북)



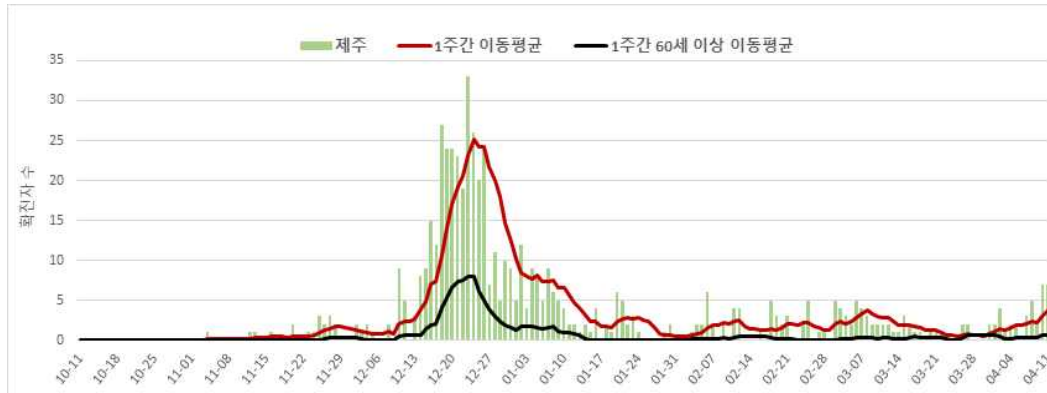
경남권
(부산, 울산, 경남)



강원권
(강원)



제주권
(제주)



3 성별·연령별 확진자 현황 (4.11. 0시 기준, 109,559명)

< 확진자 성별, 연령별 발생현황 >				
구분		금일 신규 (%)	확진자누계 (%)	인구10만명당 발생률*
계		614 (100)	109,559 (100)	211.31
성별	남성	339 (55.21)	54,420 (49.67)	210.42
	여성	275 (44.79)	55,139 (50.33)	212.20
연령	80세 이상	16 (2.61)	4,922 (4.49)	259.16
	70-79	45 (7.33)	8,045 (7.34)	223.03
	60-69	92 (14.98)	16,967 (15.49)	267.44
	50-59	113 (18.40)	20,197 (18.43)	233.03
	40-49	90 (14.66)	16,070 (14.67)	191.55
	30-39	80 (13.03)	14,709 (13.43)	208.78
	20-29	86 (14.01)	16,376 (14.95)	240.60
	10-19	58 (9.45)	7,582 (6.92)	153.47
0-9	34 (5.54)	4,691 (4.28)	113.07	

* 성별·연령별 1월 이후 누적 확진자수 / 성별·연령별 인구(20.1월 행정안전부 주민등록인구현황 기준)

※ 역학조사 결과 변동 가능

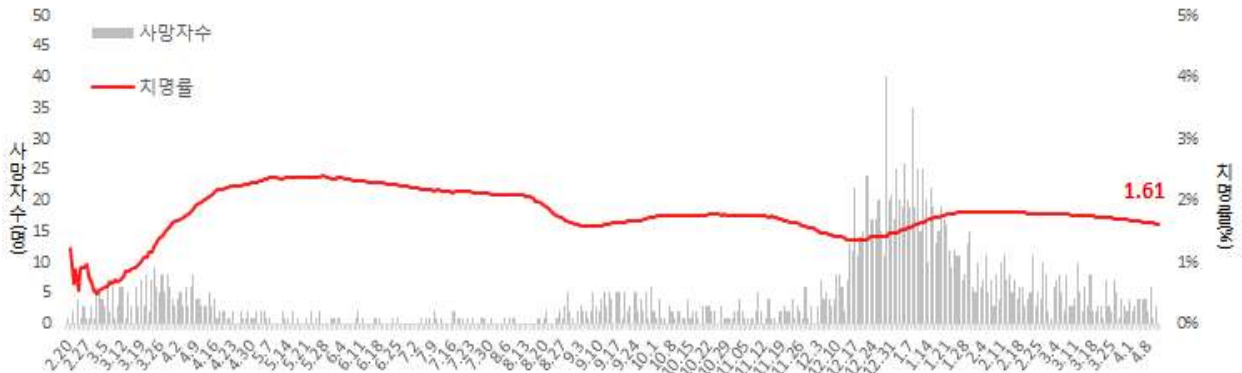
4 사망자 및 위중증 환자 현황 (4.11. 0시 기준)

< 성별·연령별 사망현황 >				
구분		신규 사망 (%)	사망누계 (%)	치명률(%)
계		3 (100)	1,768 (100)	1.61
성별	남성	3 (100.00)	881 (49.83)	1.62
	여성	0 (0.00)	887 (50.17)	1.61
연령	80세 이상	1 (33.33)	977 (55.26)	19.85
	70-79	0 (0.00)	499 (28.22)	6.20
	60-69	2 (66.67)	207 (11.71)	1.22
	50-59	0 (0.00)	61 (3.45)	0.30
	40-49	0 (0.00)	14 (0.79)	0.09
	30-39	0 (0.00)	7 (0.40)	0.05
	20-29	0 (0.00)	3 (0.17)	0.02
	10-19	0 (0.00)	0 (0.00)	0.00
0-9	0 (0.00)	0 (0.00)	0.00	

* 치명률(%) = 사망자수 / 확진자수 × 100

※ 역학조사 결과 변동 가능

< 일별 사망자 현황 >



< 위증증 현황 >

구분	3.29	3.30	3.31	4.1.	4.2.	4.3.	4.4.	4.5.	4.6.	4.7.	4.8.	4.9.	4.10.	4.11.
계	100	102	108	107	101	101	99	97	112	109	112	113	108	105

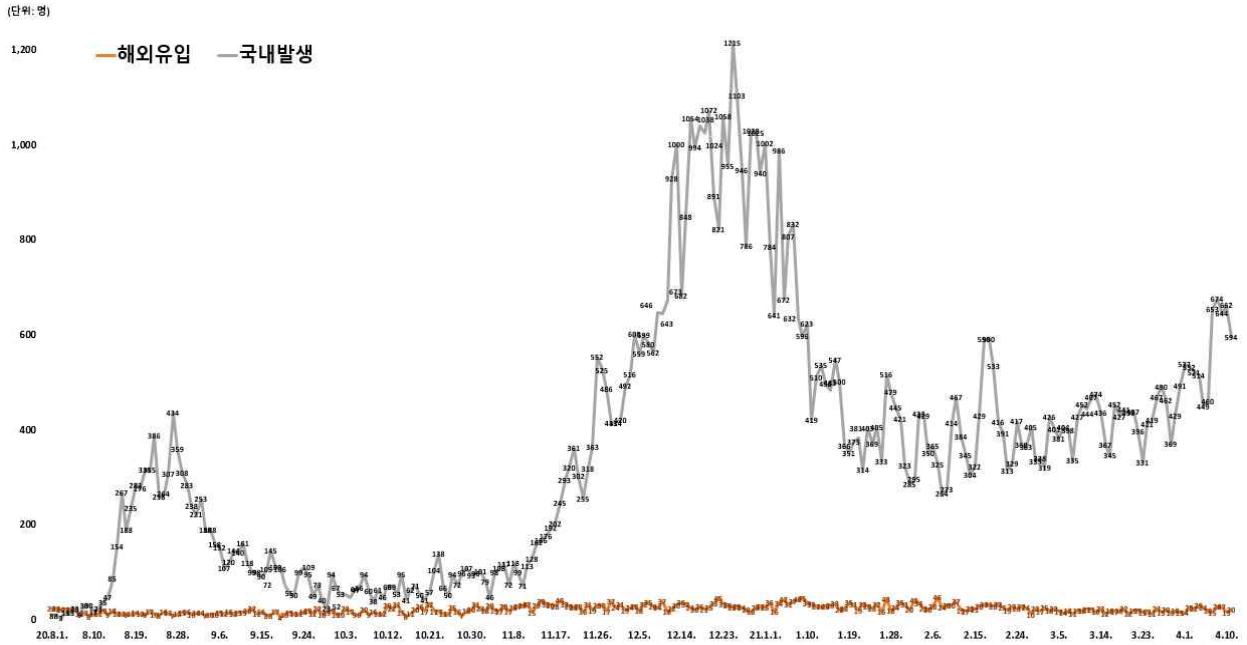
구분	위증증	(%)
계	105	(100.0)
80세 이상	26	(24.8)
70-79세	36	(34.3)
60-69세	32	(30.5)
50-59세	7	(6.7)
40-49세	2	(1.9)
30-39세	2	(1.9)
20-29세	0	(0.0)
10-19세	0	(0.0)
0-9세	0	(0.0)

* 위증증 : 고유량(high flow) 산소요법, 인공호흡기, ECMO(체외막산소공급), CRRT(지속적신대체요법) 등으로 격리 치료 중인 환자

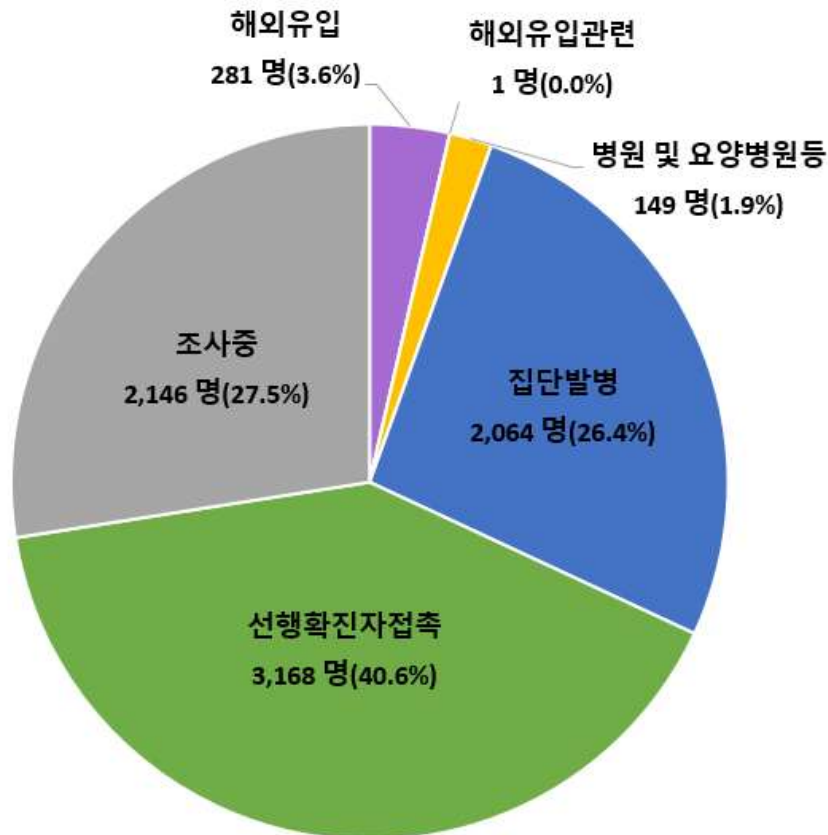
※ 상기 통계는 모두 추후 역학조사 과정에서 변경될 수 있음

5 감염경로

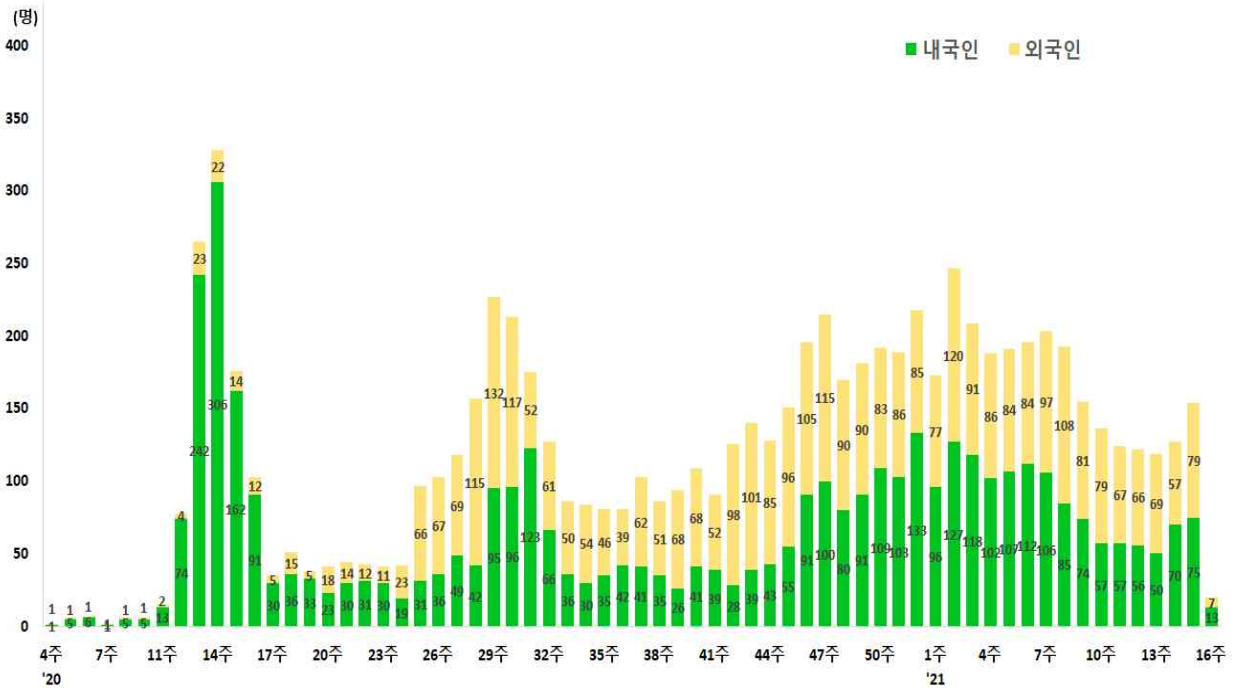
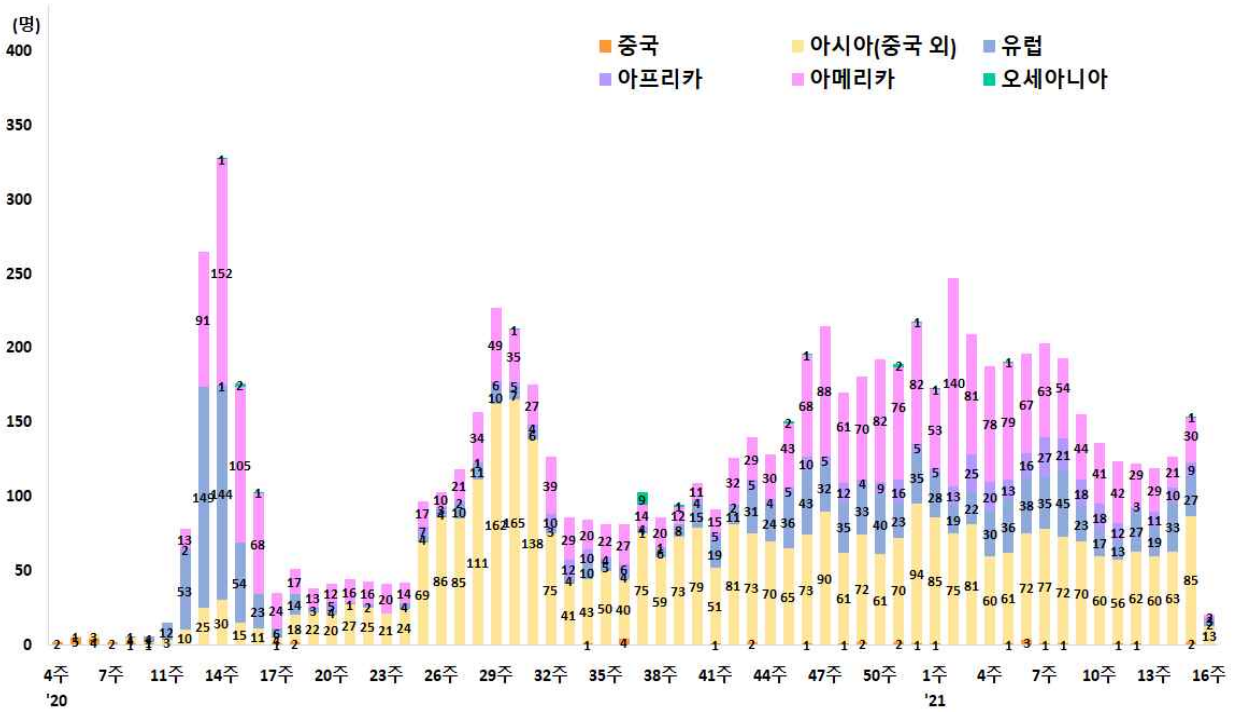
< 감염경로 구분에 따른 일별 신규 확진자 현황 >



< 최근 2주간 ('21.3.29일 0시~'21.4.11일 0시까지 신고된 7,809명) 감염경로 구분 >



< 해외유입 확진자 현황 >



< 주요 집단 발생 현황 >

지역	확진환자(단위: 명, %)									주요 집단 발생 사례(명)
	누계	해외 유입	집단발생 관련				기타*	조사중	신규	
			소계	신천지 관련	집단 발생	해외유입 관련				
서울	34,071	1,017	12,406	8	12,295	103	11,491	9,157	214	대규모 집단 주요 발생 사례(200명 이상) • 성북구 사랑제일교회 관련(1,173명) * 서울 646명, 경기 394명, 인천 52명 등 • 8.15일 서울도심 집회 관련(650명) * 서울 142명, 경기 134명, 대구 103명 등 • 클럽 관련(277명) * 서울 139명, 경기 59명, 인천 54명 등 • 리치웨이 관련(210명) * 서울 122명, 경기 57명, 인천 24명 등 • 서울 강서구 댄스교습 관련(329명) • 서울 강서구 종교시설 관련(258명) • 서울 구로구 요양병원/요양원 관련(235명) • 서울 송파구 교정시설 관련(1,232명) • 서울 용산구 대학병원 관련(282명) • 서울 중로구 음식점/노래교실 관련(315명) • 경기 용인시 우리제일교회 관련(221명) * 경기 129명, 서울 77명, 인천 8명 등 • 경기 용인시 수지구 교회 관련(226명) • 경기 남양주시 플라ست릭공장 관련(200명) • IM선교회 미인가교육시설 관련(420명) • 충북 괴산군 음식점/산단인생시병원 관련(472명) • 충남 아산시 난방기공장 관련(214명) • 경북 상주시 BTJ열방센터 관련(808명) • 부산/울산 장구강습 관련(268명) • 울산 남구 요양병원 관련(246명) <최근 발생 주요 사례> • 서울 관악구 직장/인천 집단생활 관련(75명) • 서울 서초구 실내체육시설 관련(70명) • A교회 및 집회관련(214명) • 경기 성남시 노래방 관련(52명) • 경기 화성시 가정어린이집 관련(58명) • 강원 속초시 어린이집 관련(54명) • 강원 속초시 필라테스/줄비댄스 관련(53명) • 충북 제천시 사우나 관련(64명) • 충남 당진시 교회 관련(50명) • 부산 유흥주점 관련(381명) • 부산 연제구 노인복지센터 관련(60명) • 울산 북구 목욕탕 관련(81명) • 경남 진주시 목욕탕2 관련(259명) • 경남 거제시 유흥업소/기업 관련(209명)
부산	4,346	157	2,572	12	2,502	58	923	694	45	
대구	9,069	169	6,686	4,512	2,166	8	1,194	1,020	6	
인천	5,352	270	2,304	2	2,292	10	1,867	911	17	
광주	2,234	144	1,769	9	1,754	6	161	160	0	
대전	1,530	58	733	2	730	1	457	282	7	
울산	1,269	101	862	16	841	5	192	114	11	
세종	326	27	139	1	137	1	64	96	1	
경기	30,383	1,678	11,964	29	11,855	80	10,267	6,474	186	
강원	2,449	81	1,263	17	1,245	1	722	383	5	
충북	2,327	110	1,240	6	1,227	7	576	401	10	
충남	2,785	188	1,399	0	1,398	1	727	471	22	
전북	1,696	119	1,125	1	1,123	1	236	216	40	
전남	969	77	666	1	654	11	122	104	6	
경북	3,685	187	2,515	565	1,946	4	558	425	13	
경남	3,173	169	1,979	33	1,913	33	577	448	16	
제주	660	37	394	0	393	1	124	105	7	
검역	3,235	3,235	0	0	0	0	0	0	8	
합계	109,559 (%)	7,824 (7.1)	50,016 (45.7)	5,214 (4.8)	44,471 (40.6)	331 (0.3)	30,258 (27.6)	21,461 (19.6)	614	

※ 신고사항 및 질병관리청 관리시스템에서 관리번호가 부여된 자료를 기준으로 함. 이에 따라, 특정 시점에 시도단위에서 자체 집계한 수치와는 상이할 수 있고, 이후 역학조사 진행 등에 따라 변경 가능 * 확진자 접촉자 등 기타 사례 포함

6 수도권 임시선별검사소 검사 및 확진자 현황 (4.11. 0시 기준)

구분	임시선별 검사소 수 (개소) ¹⁾	검사(건)					확진자(명)
		계	비인두도말 PCR	타액 PCR	신속항원 검사	2차 비인두도말 PCR ²⁾	
신규	0	26,222	26,206	0	16	0	107
서울	0	9,788	9,788	0	0	0	52
경기	0	14,479	14,463	0	16	0	53
인천	0	1,955	1,955	0	0	0	2
누계	98	3,431,260	3,408,496	4,235	18,481	48 ³⁾	8,939
서울	26	1,455,869	1,447,739	1,485	6,625	20	4,148
경기	66	1,721,299	1,706,956	2,719	11,597	27	4,312
인천	6	254,092	253,801	31	259	1	479

1) (임시선별검사소 수) 수도권(서울, 경기, 인천) 소재 임시선별검사소 설치·운영 실적

2) (2차 비인두도말 PCR) 신속항원검사 결과 양성자에 대해 확진 검사 실시

3) 양성 32건, 음성 16건

7 최근 1주간 검사 및 확진자 현황 (4.5~4.11.)

구분	4.5.	4.6.	4.7.	4.8.	4.9.	4.10.	4.11.	주간누계	총 누계
계	33,165	89,731	83,317	82,368	86,053	91,097	49,124	514,855	11,560,792
의심신고 검사자 수(명) ¹⁾	19,344	52,470	44,877	46,254	46,692	47,517	22,902	280,056	8,129,532
임시선별검사소 검사 건수(건) ²⁾	13,821	37,261	38,440	36,114	39,361	43,580	26,222	234,799	3,431,260
신규 확진자 수(명)	473	477	668	700	671	677	614	4,280	109,559
임시선별검사소 확진자 수(명)	51	48	90	114	118	117	107	645	8,939

1) (의심신고 검사자 수) 의심환자 신고 후 검사를 진행한 건수(결과 양성(신규 확진자 수)+결과 음성+검사 중)로서 중복 검사 건수는 포함하지 않음

2) (임시선별검사소 검사 건수) 수도권 임시선별검사소 검사를 통해 전일 보고된 건수를 집계한 수치로서 중복검사자를 포함할 수 있으며, 변동될 수 있는 잠정 통계임

붙임 2 | 코로나19 국외 발생 현황

□ 누적발생 917,000명 이상 국가 및 주요감시 국가

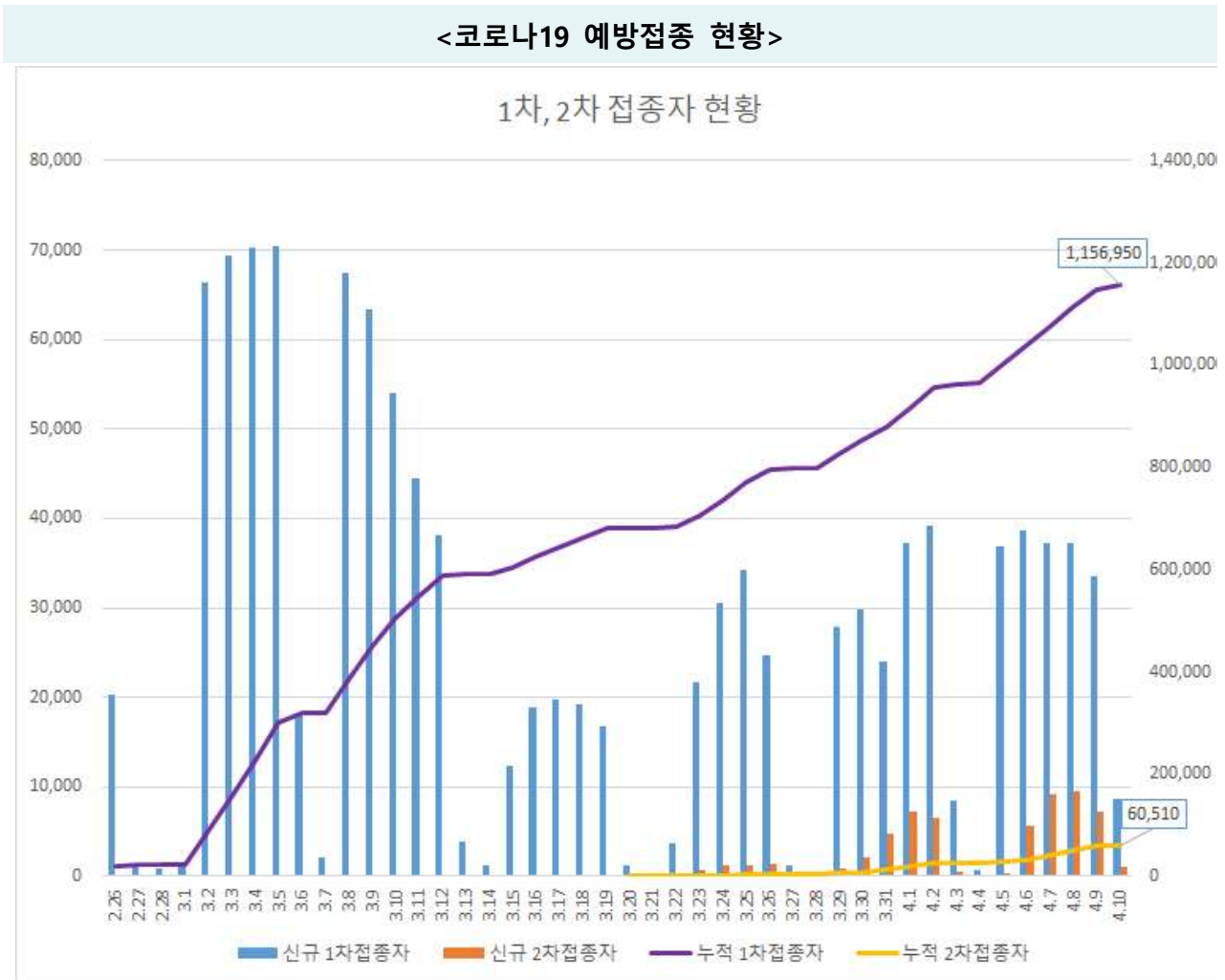
<단위: 명>

구분	누적 발생		신규 발생		치명률 (%)	인구 10만명 당 ¹⁾	
	확진자	사망자	확진자	사망자		확진자	사망자
미국	30,692,226	554,783	76,377	982	1.81	9,272.58	167.61
브라질	13,279,857	345,025	86,652	4,249	2.60	6,246.40	162.29
인도	13,205,926	168,436	145,384	794	1.28	956.95	12.21
프랑스	4,901,955	97,749	39,963	319	1.99	7,506.82	149.69
러시아	4,632,688	102,649	8,704	402	2.22	3,175.25	70.36
영국 ³⁾	4,370,325	126,980	-	-	2.91	6,436.41	187.01
터키	3,745,657	33,454	55,791	253	0.89	4,443.25	39.68
이탈리아	3,736,526	113,579	18,924	718	3.04	6,176.08	187.73
스페인 ³⁾	3,336,637	76,179	-	-	2.28	7,129.57	162.78
독일	2,980,413	78,249	24,097	246	2.63	3,556.58	93.38
폴란드	2,552,898	58,176	24,892	749	2.28	6,753.70	153.90
콜롬비아	2,492,081	65,014	12,464	247	2.61	4,896.03	127.73
아르헨티나	2,473,751	57,122	23,683	290	2.31	5,472.90	126.38
멕시코	2,267,019	206,146	5,140	548	9.09	1,758.74	159.93
이란	2,029,412	64,039	22,478	155	3.16	2,415.97	76.24
우크라이나	1,841,137	36,779	17,463	398	2.00	4,213.13	84.16
페루	1,617,864	53,978	9,966	253	3.34	4,902.62	163.57
체코	1,577,972	27,734	4,819	117	1.76	14,747.40	259.20
인도네시아	1,558,145	42,348	5,265	121	2.72	569.71	15.48
남아프리카공화국	1,556,242	53,226	1,267	53	3.42	2,624.35	89.76
네덜란드	1,334,771	16,731	7,716	41	1.25	7,805.68	97.84
칠레	1,060,421	24,108	9,151	129	2.27	5,551.94	126.22
캐나다	1,036,023	23,211	7,982	38	2.24	2,748.07	61.57
루마니아	998,555	24,867	4,942	134	2.49	5,200.81	129.52
벨기에 ²⁾	917,917	23,390	4,860	42	2.55	7,913.08	201.64
이스라엘	835,674	6,280	33	0	0.75	9,605.45	72.18
필리핀	840,554	14,520	12,225	401	1.73	766.93	13.25
파키스탄	710,829	15,229	5,312	105	2.14	321.79	6.89
헝가리	713,868	23,211	8,053	245	3.25	7,359.46	239.29
일본	499,793	9,353	3,587	19	1.87	395.09	7.39
아랍에미리트	480,006	1,526	1,875	3	0.32	4,848.55	15.41
네팔	279,388	3,038	288	0	1.09	960.10	10.44
나이지리아 ³⁾	163,581	2,058	-	-	1.26	79.37	1.00
미얀마 ³⁾	142,558	3,206	-	-	2.25	262.06	5.89
중국	90,410	4,636	10	0	5.13	6.28	0.32
태국	31,658	97	789	1	0.31	45.36	0.14
베트남	2,683	35	14	0	1.30	2.76	0.04
대한민국	109,559	1,768	614	3	1.61	211.31	3.41

1) 국가별 총 인구수: 유엔인구기금(UNFPA) '20년 기준, 대한민국 '20.1월 행정안전부 주민등록인구현황 기준
 2) WHO 집계방식에 따라 실제 발생 현황과 차이가 있을 수 있음(신규 발생은 전일 누적 발생 대비 신규 발생 수)
 3) WHO 집계방식에 따라 실제 발생 현황과 차이가 있을 수 있음(전일 대비 누적/신규 발생 업데이트 없음)

붙임 3 시도별 코로나19 예방접종 진행 현황(1, 2분기 합산)

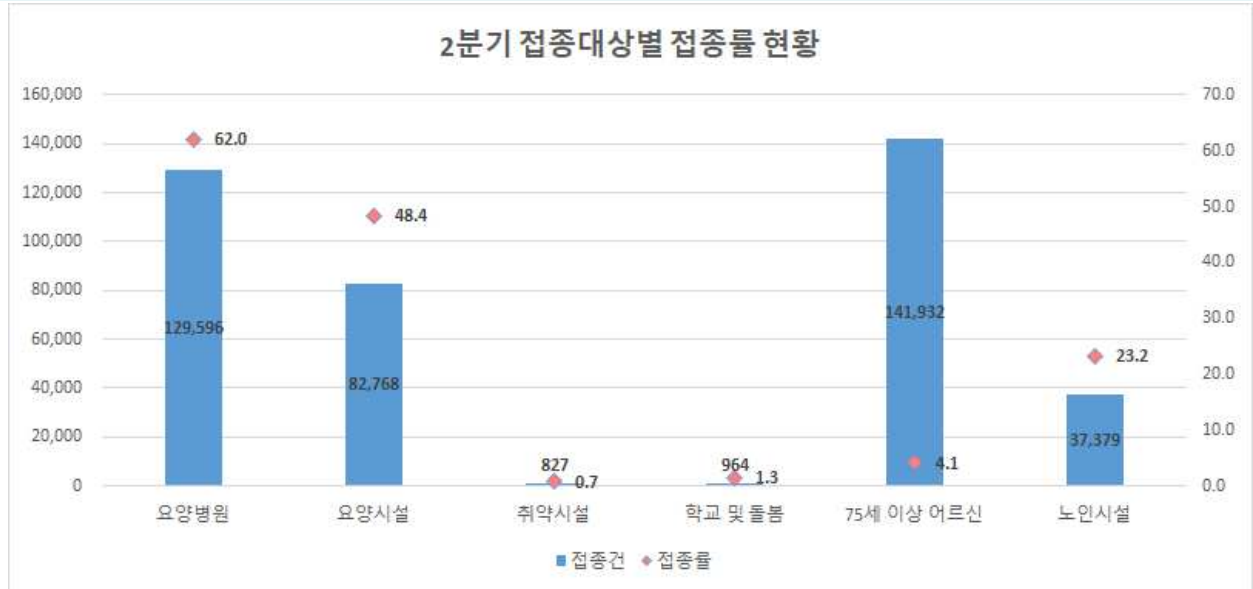
1 일일 접종현황 (4.11일 0시 기준)



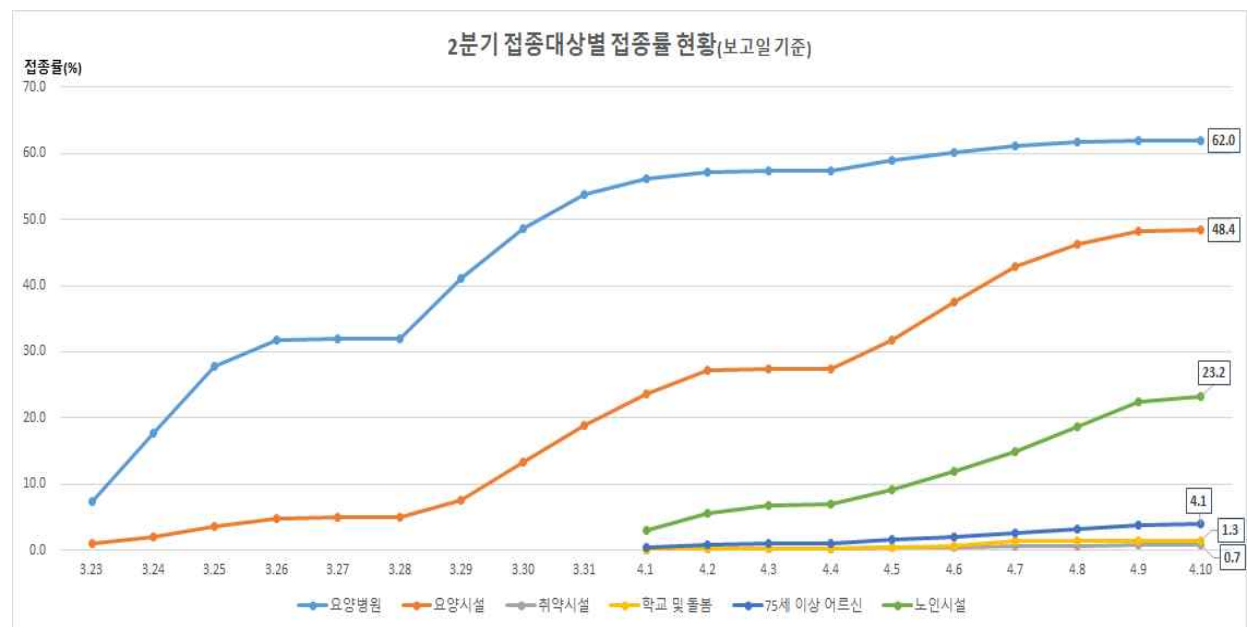
2 분기별 · 접종대상별 접종현황 (4.11. 0시 기준)

○ 2분기 접종대상별 접종현황

<2분기 접종대상별 누적 접종률 현황>



<2분기 접종대상별 일별 접종률 현황>

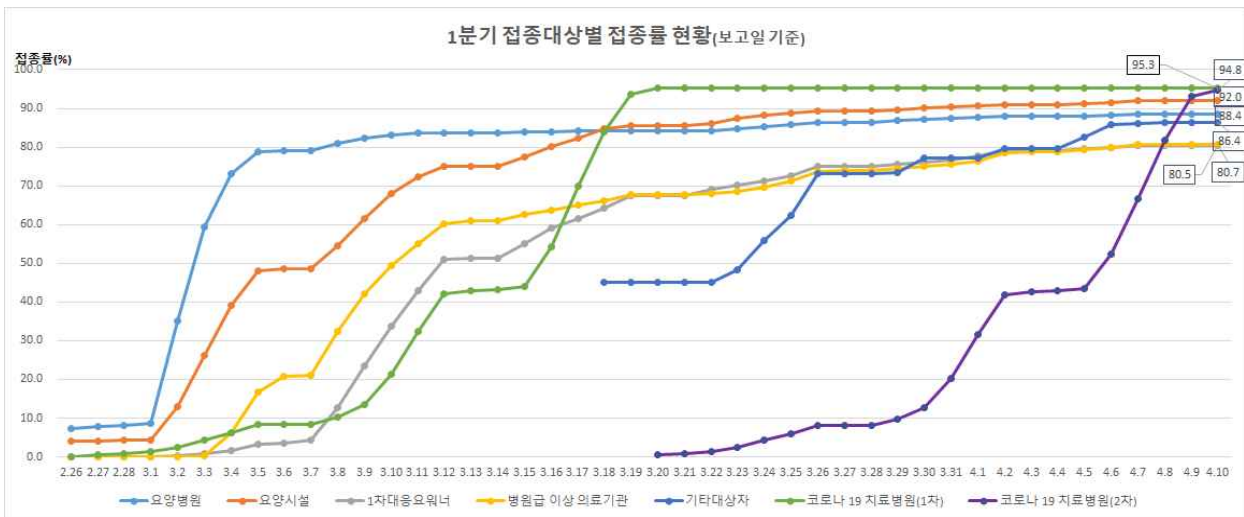


○ 1분기 접종대상별 접종현황

<1분기 접종대상별 누적 접종률 현황>



<1분기 접종대상별 일별 접종률 현황>



3 성별·연령별 접종현황 (4.11 0시 기준)

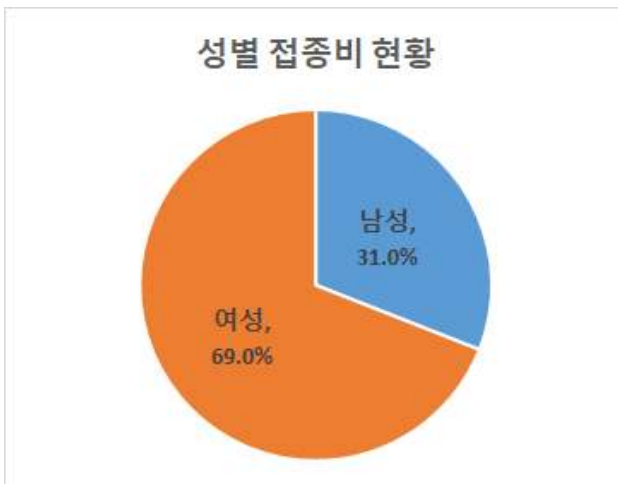
< 성별, 연령별 1차 접종자 현황 >

구분	금일 신규 (%)	접종자누계 (%)	대상자		인구대비 접종률(%)	
			접종률(%)	접종률(%)		
계	8,710 (100)	1,156,950 (100)	5,128,981	22.6	2.2	
성별	남성	3,374 (38.7)	358,568 (31.0)	1,892,942	18.9	1.4
	여성	5,336 (61.3)	798,382 (69.0)	3,236,039	24.7	3.1
연령	80세 이상	5,420 (62.2)	236,336 (20.4)	2,248,883	10.5	11.7
	70-79	2,447 (28.1)	103,280 (8.9)	1,699,796	6.1	2.8
	60-69	288 (3.3)	147,269 (12.7)	211,350	69.7	2.2
	50-59	273 (3.1)	210,242 (18.2)	293,716	71.6	2.4
	40-49	142 (1.6)	157,402 (13.6)	227,046	69.3	1.9
	30-39	56 (0.6)	147,035 (12.7)	224,351	65.5	2.1
	18-29	84 (1.0)	155,386 (13.4)	223,839	69.4	2.0

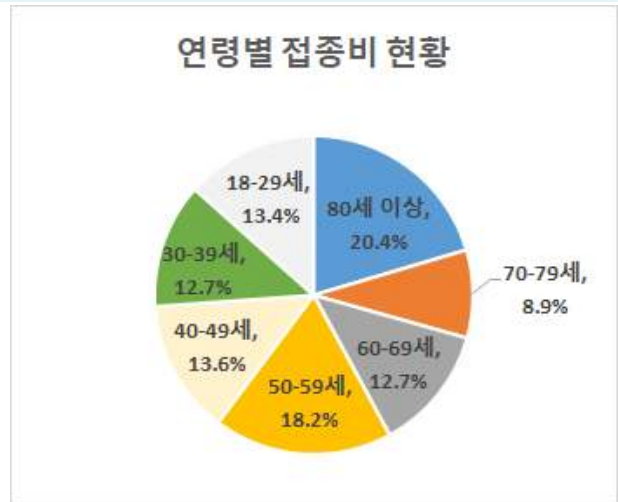
* 성별·연령별 인구: '21.1월 행정안전부 주민등록인구현황 기준

※ 상기통계자료는 예방접종등록에 따라 변동 가능한 잠정 통계임

<1차 접종자 성별 분포>



<1차 접종자 연령별 분포>



<1차 접종자 성별·연령별 분포>



4 지역별 접종현황 (4.11 0시 기준)

○ 접종자 현황

(단위: 명)

구분	합계	서울	부산	대구	인천	광주	대전	울산	세종	경기	강원	충북	충남	전북	전남	경북	경남	제주	
신규	1차	8,710	1,104	0	0	577	479	160	176	135	3,392	448	464	169	401	0	525	499	181
	2차	1,088	0	0	202	650	0	236	0	0	0	0	0	0	0	0	0	0	0
누계*	1차	1,156,950	177,326	87,897	50,728	65,640	46,713	33,413	27,263	4,855	243,106	42,343	42,523	54,694	58,873	61,176	60,526	84,356	15,518
	2차	60,510	13,476	4,161	2,946	8,744	1,136	3,752	2,819	782	9,772	1,178	2,534	1,520	1,172	816	2,109	1,588	2,005

* 3월 25~26일, 4월 1일, 5~6일, 9일 접종자 180명이 4월 10일 추가로 등록되어 누계에 포함됨(신규 현황은 당일접종(4.10)을 의미함)

※ 상기 통계자료는 예방접종등록에 따라 변동 가능한 잠정 통계임

○ 전체 접종률 현황

(단위: 명, %)

구분	합계	서울	부산	대구	인천	광주	대전	울산	세종	경기	강원	충북	충남	전북	전남	경북	경남	제주	
대상자	5,128,981	870,700	369,137	241,645	251,635	139,712	134,350	79,123	19,369	1,087,717	198,530	181,704	255,435	248,360	283,383	349,579	351,432	67,170	
접종자	1차	1,156,950	177,326	87,897	50,728	65,640	46,713	33,413	27,263	4,855	243,106	42,343	42,523	54,694	58,873	61,176	60,526	84,356	15,518
	2차	60,510	13,476	4,161	2,946	8,744	1,136	3,752	2,819	782	9,772	1,178	2,534	1,520	1,172	816	2,109	1,588	2,005
접종률	1차	22.6	20.4	23.8	21.0	26.1	33.4	24.9	34.5	25.1	22.4	21.3	23.4	21.4	23.7	21.6	17.3	24.0	23.1
	2차	1.2	1.5	1.1	1.2	3.5	0.8	2.8	3.6	4.0	0.9	0.6	1.4	0.6	0.5	0.3	0.6	0.5	3.0

※ 상기통계자료는 예방접종등록에 따라 변동 가능한 잠정 통계임

○ 화이자 백신 접종률 현황

(단위: 명, %)

구분	합계	서울	부산	대구	인천	광주	대전	울산	세종	경기	강원	충북	충남	전북	전남	경북	경남	제주		
전체	대상자	3,725,487	662,037	260,293	170,072	178,394	87,948	91,222	53,126	15,086	770,630	151,840	134,825	193,383	182,642	212,921	261,783	248,247	51,038	
	접종자	1차	240,170	37,469	12,315	8,893	18,147	8,541	6,878	10,222	2,536	38,760	14,337	13,742	12,829	13,047	12,606	8,531	14,970	6,347
		2차	60,510	13,476	4,161	2,946	8,744	1,136	3,752	2,819	782	9,772	1,178	2,534	1,520	1,172	816	2,109	1,588	2,005
	접종률	1차	6.4	5.7	4.7	5.2	10.2	9.7	7.5	19.2	16.8	5.0	9.4	10.2	6.6	7.1	5.9	3.3	6.0	12.4
		2차	1.6	2.0	1.6	1.7	4.9	1.3	4.1	5.3	5.2	1.3	0.8	1.9	0.8	0.6	0.4	0.8	0.6	3.9
코로나19 병원	대상자	63,855	14,230	4,506	3,167	9,298	1,168	3,936	2,970	835	10,213	1,219	2,696	1,577	1,201	840	2,185	1,654	2,160	
	접종자	1차	60,859	13,620	4,193	2,955	8,777	1,140	3,782	2,828	786	9,815	1,181	2,542	1,523	1,174	820	2,121	1,591	2,011
		2차	60,510	13,476	4,161	2,946	8,744	1,136	3,752	2,819	782	9,772	1,178	2,534	1,520	1,172	816	2,109	1,588	2,005
	접종률	1차	95.3	95.7	93.1	93.3	94.4	97.6	96.1	95.2	94.1	96.1	96.9	94.3	96.6	97.8	97.6	97.1	96.2	93.1
		2차	94.8	94.7	92.3	93.0	94.0	97.3	95	94.9	94	95.7	96.6	94.0	96.4	97.6	97.1	96.5	96.0	93
75세 이상	대상자	3,500,453	629,855	247,760	156,824	161,689	81,778	82,271	47,275	13,268	724,852	145,289	124,303	182,944	169,823	203,866	246,287	235,519	46,850	
	접종자	141,932	20,115	7,185	5,266	7,381	5,492	161	5,705	1,415	23,641	10,787	8,928	9,342	7,150	8,962	4,752	12,512	3,138	
	접종률	4.1	3.2	2.9	3.4	4.6	6.7	0.2	12.1	10.7	3.3	7.4	7.2	5.1	4.2	4.4	1.9	5.3	6.7	
노인시설*	대상자	161,179	17,952	8,027	10,081	7,407	5,002	5,015	2,881	983	35,565	5,332	7,826	8,862	11,618	8,215	13,311	11,074	2,028	
	접종자	37,379	3,734	937	672	1,989	1,909	2,935	1,689	335	5,304	2,369	2,272	1,964	4,723	2,824	1,658	867	1,198	
	접종률	23.2	20.8	11.7	6.7	26.9	38.2	58.5	58.6	34.1	14.9	44.4	29.0	22.2	40.7	34.4	12.5	7.8	59.1	

* 노인시설 이용·입소자 및 종사자는 아니나 예방접종센터에서 추가 접종된 건 수 포함

※ 상기통계자료는 예방접종등록에 따라 변동 가능한 잠정 통계임

○ 아스트라제네카 백신 접종률 현황

(단위: 명, %)

구분	합계	서울	부산	대구	인천	광주	대전	울산	세종	경기	강원	충북	충남	전북	전남	경북	경남	제주	
전체	대상자	1,403,494	208,663	108,844	71,573	73,241	51,764	43,128	25,997	4,283	317,087	46,690	46,879	62,052	65,718	70,462	87,796	103,185	16,132
	접종자	916,780	139,857	75,582	41,835	47,493	38,172	26,535	17,041	2,319	204,346	28,006	28,781	41,865	45,826	48,570	51,995	69,386	9,171
	접종률	65.3	67.0	69.4	58.5	64.8	73.7	61.5	65.5	54.1	64.4	60.0	61.4	67.5	69.7	68.9	59.2	67.2	56.8
요양병원	대상자	420,089	34,744	49,378	19,720	19,783	19,984	12,653	10,433	893	88,930	7,081	11,442	18,873	23,822	25,266	32,163	42,898	2,026
	접종자	316,128	24,457	36,232	13,279	15,153	16,142	9,243	8,063	705	69,748	5,427	9,061	14,420	18,534	20,211	22,157	31,869	1,427
	접종률	75.3	70.4	73.4	67.3	76.6	80.8	73.0	77.3	78.9	78.4	76.6	79.2	76.4	77.8	80.0	68.9	74.3	70.4
요양시설	대상자	282,956	20,777	8,916	11,199	21,102	5,107	9,133	2,944	915	89,818	14,502	14,232	16,268	12,253	14,405	19,367	16,196	5,822
	접종자	185,868	13,066	6,466	6,995	13,820	4,023	5,211	2,084	581	55,651	9,148	9,994	11,595	9,209	10,326	12,827	10,960	3,912
	접종률	65.7	62.9	72.5	62.5	65.5	78.8	57.1	70.8	63.5	62.0	63.1	70.2	71.3	75.2	71.7	66.2	67.7	67.2
1차 대응요원	대상자	80,863	10,903	4,544	2,096	5,023	1,684	1,464	1,394	605	13,172	4,720	3,895	6,528	4,642	6,356	6,689	5,643	1,505
	접종자	65,093	8,366	3,483	1,693	3,574	1,372	1,277	1,166	505	10,753	3,758	3,097	5,720	3,954	5,077	5,193	4,886	1,219
	접종률	80.5	76.7	76.7	80.8	71.2	81.5	87.2	83.6	83.5	81.6	79.6	79.5	87.6	85.2	79.9	77.6	86.6	81.0
병원급 이상의 의료기관 ¹⁾	대상자	430,249	115,562	36,805	28,516	18,531	19,391	13,155	6,712	705	81,529	11,958	7,868	11,730	16,901	15,429	15,631	26,765	3,061
	접종자	347,391	93,576	29,372	19,868	14,742	16,635	10,733	5,728	528	67,460	9,673	6,551	9,645	14,127	12,752	11,773	21,615	2,613
	접종률	80.7	81.0	79.8	69.7	79.6	85.8	81.6	85.3	74.9	82.7	80.9	83.3	82.2	83.6	82.6	75.3	80.8	85.4
취약시설 ²⁾	대상자	115,419	14,360	5,064	6,624	4,711	3,468	4,459	2,468	475	26,823	5,899	6,234	5,188	5,162	5,724	9,899	6,703	2,158
	접종자	827	42	11	0	144	0	0	0	0	43	0	34	485	0	14	6	48	0
	접종률	0.7	0.3	0.2	0	3.1	0	0	0	0	0.2	0	0.5	9.3	0	0.2	0.1	0.7	0
학교 및 돌봄 ³⁾	대상자	73,329	12,101	4,119	3,418	4,091	2,130	2,264	2,046	690	16,469	2,530	3,208	3,465	2,936	3,280	4,042	4,980	1,560
	접종자	964	138	0	0	60	0	71	0	0	421	0	44	0	0	188	34	8	0
	접종률	1.3	1.1	0	0	1.5	0	3.1	0	0	2.6	0	1.4	0	0	5.7	0.8	0.2	0
기타 대상자 ⁴⁾	대상자	589	216	18	0	0	0	0	0	0	346	0	0	0	2	2	5	0	0
	접종자	509	212	18	0	0	0	0	0	0	270	0	0	0	2	2	5	0	0
	접종률	86.4	98.1	100	-	-	-	-	-	-	78.0	-	-	-	100	100	100	-	-

1) 정신의료기관, 거점전담 및 감염병전담병원까지 포함되어 있으며, 정신 의료기관은 정신건강의학과 폐쇄병동 입원환자를 포함함
 2) 장애인·노숙인, 결핵 및 한센인 거주시설, 교정시설 종사자 등
 3) 특수교육·보건교사 등
 4) 필수목적 출국자 등 포함
 ※ 상기통계자료는 예방접종등록에 따라 변동 가능한 잠정 통계임

붙임 4

예방접종 후 이상반응에 대한 안내문

2021.04.02.

질병관리청 KMA 대한의사협회
KOREAN MEDICAL ASSOCIATION

예방접종 후 이상반응에 대한 안내



이럴 땐, 이렇게 하세요.

- 예방접종 후 접종부위 부기·통증이 있는 경우, 깨끗한 마른 수건을 대고 그 위에 냉찜질을 하세요.
 - 미열이 있는 경우, 수분을 충분히 섭취하고 휴식을 취하세요.
 - 발열이나 근육통 등으로 불편함이 있는 경우, 해열·진통제를 복용하시면 도움이 됩니다.
- * 예방접종 전에 미리 아세트아미노펜 성분의 해열·진통제를 준비하고, 예방접종 후 몸살 증상이 있으면 해열·진통제를 복용하세요.



이럴 땐, 의사 진료를 받으세요.

- 접종부위 부기, 통증, 발적이 24시간이 지나도 호전되지 않는 경우
- 예방접종 후 심한 또한 2일 이상의 지속적인 두통이 발생하며, 진통제에 반응하지 않거나 조절되지 않는 경우 또는 시야가 흐려지는 경우
- 예방접종 후 갑자기 기운이 떨어지거나 평소와 다른 이상 증상이 나타난 경우
- 예방접종 후 접종부위가 아닌 곳에서 멍이나 출혈이 생긴 경우
- 예방접종 후 몇 주 동안 호흡곤란, 흉통, 팔 또는 다리의 부기와 같은 증상이 나타난 경우



이럴 땐, 119에 신고 또는 응급실을 방문하세요.

- 예방접종 후 숨쉬기 곤란하거나 심하게 어지러운 경우
- 입술, 얼굴이 붓거나 온몸에 심한 두드러기 증상이 나타나는 경우
- 갑자기 의식이 없거나 쓰러진 경우

붙임 5 감염병 보도준칙

○ 다음은 2020년 4월 28일, 한국기자협회·방송기자연합회·한국과학기자협회에서 제정한 「감염병 보도준칙」의 주요 내용으로, 감염병 관련 보도 시에 참고해 주시길 바랍니다.

감염병 보도준칙

■ 전문

감염병이 발생했을 때 정확하고 신속한 정보는 국민의 생명 보호와 안전에 직결되는 만큼 무엇보다 정확한 사실에 근거해 보도해야 한다.

추측성 기사나 과장된 기사는 국민들에게 혼란을 야기한다는 점을 명심하고, 감염병을 퇴치하고 피해 확산을 막는데 우리 언론인도 다함께 노력한다. 감염병 관련 기사를 작성할 때는 반드시 전문가의 자문을 구한 뒤 작성하도록 하고, 과도한 보도 경쟁으로 피해자들의 사생활이 침해되지 않도록 최대한 노력한다. 우리 언론인은 감염병 관련 기사가 우리 사회에 미치는 영향력과 사회적 파장이 크다는 점을 이해하고 다음과 같이 원칙을 세워 지켜나가고자 한다.

■ 기본 원칙

1. 감염병 보도의 기본 내용

- 가. 감염병 보도는 해당 병에 취약한 집단을 알려주고, 예방법 및 행동수칙을 우선적, 반복적으로 제공한다.
- 나. 감염병 치료에 필요한 의약품이나 장비 등을 갖춘 의료기관, 보건소 등에 대한 정보를 제공한다.
- 다. 감염병 관련 의학적 용어는 일반인들이 이해하기 쉽게 전달한다.

2. 신중 감염병의 보도

- 가. 발생 원인이나 감염경로 등이 불확실한 신중 감염병의 보도는 현재 의학적으로 밝혀진 것과 밝혀지지 않은 것을 명확하게 구분하여 전달한다.
- 나. 현재의 불확실한 상황에 대해 의학학 분야 전문가의 의견을 제시하며, 추측, 과장 보도를 하지 않는다.
- 다. 감염병 발생 최초 보도 시 질병관리청을 포함한 보건당국에 사실 여부를 확인하고 보도하며, 정보원 명기를 원칙으로 한다.

3. 감염 가능성에 대한 보도

- 가. 감염 가능성은 전문가의 의견이나 연구결과 등 과학적 근거를 바탕으로 보도한다.
- 나. 감염병의 발생률, 증가율, 치명률 등 백분율(%) 보도 시 실제 수치(건, 명)를 함께 전달한다.
- 다. 감염의 규모를 보도할 때는 지역, 기간, 단위 등을 정확히 전달하고 환자수, 의심환자수, 병원체보유자수(감염인수), 접촉자수 등을 구분해 보도한다.

4. 감염병 연구 결과 보도

- 가. 감염병의 새로운 연구결과 보도 시 학술지 발행기관이나 발표한 연구자의 관점이 연구기관, 의료계, 제약 회사의 특정 이익과 관련이 있는지, 정부의 입장을 일방적으로 지지하는지 확인한다.
- 나. 감염병 관련 연구결과가 전체 연구중의 중간 단계인지, 최종 연구결과물인지 여부를 확인한 후 보도한다. (예: 임상시험 중인 약인지, 임상시험이 끝나고 시판 승인을 받은 약인지 구분해 보도)

5. 감염인에 대한 취재·보도

- 가. 불확실한 감염병의 경우, 기자를 매개로 한 전파의 우려가 있기 때문에 감염인을 직접 대면 취재하지 않는다.
- 나. 감염인은 취재만으로도 차별 및 낙인이 발생할 수 있으므로 감염인과 가족의 개인정보를 보호하고 사생활을 존중한다.
- 다. 감염인에 대한 사진이나 영상을 취재·보도에 활용할 경우 본인 동의없이 사용하지 않는다.

6. 의료기관 내 감염 보도

의료기관 내 감염 확산에 대한 취재·보도 시, 치료환경에 대한 불안감 및 혼란을 고려해 원인과 현장 상황에 대해 감염전문의가의 자문과 확인이 필요하다.

7. 감염병 보도 시 주의해야 할 표현

- 가. 기사 제목에 패닉, 대혼란, 대란, 공포, 창궐 등 과장된 표현 사용
 “국내 첫 환자 발생한 메르스 ‘치사율 40%’ … 중동의 공포 465명 사망!”
 “‘해외여행 예약 0건’…여행·호텔업계 코로나19 이어 ‘코리아 포비아’ 악몽”
- 나. 기사 본문에 자극적인 수식어의 사용
 “지난 2013년 한국 사회를 혼란에 빠트렸던 ‘살인진드기’ 공포가 또다시 수면 위로 떠올랐다.”
 “온 나라에 사상 최악의 전염병 대재앙을 몰고 온 메르스(중등호흡기질환) 의심환자가 또 발생했다.”
 “‘코로나19’에 박살난 지역경제… ‘공기업 역할해라’”

다. 오인이 우려되는 다른 감염병과의 비교
“야생진드기 에이즈보다 무섭네...물리면 사망위험 커”
“전파력 메르스 ‘1000배’ ...홍콩독감 유입 땀 대재앙”

■ 권고 사항

1. 감염병 발생시, 각 언론사는 특별취재팀을 구성해 감염병에 대한 충분한 사전 교육을 받지 않은 기자들이 무분별하게 현장에 접근하는 일이 없도록 해야 한다.
2. 감염병 발생시, 보건당국은 언론인을 포함한 특별대책반(T/F)을 구성해, 관련 정보가 국민들에게 신속하고 정확하게 전달되도록 해야 하고, 위험 지역 접근취재 시 공동취재단을 구성해 기자들의 안전 및 방역에 대비해야 한다.

■ 별첨

<참고1> 감염병 정보공개 관련 법령

감염병의 예방 및 관리에 관한 법률 (약칭: 감염병예방법)

제34조의2(감염병위기 시 정보공개)

- ① 질병관리청장, 시·도지사 및 시장·군수·구청장은 국민의 건강에 위해가 되는 감염병 확산으로 인하여 「재난 및 안전관리 기본법」 제38조제2항에 따른 주의 이상의 위기경보가 발령되면 감염병 환자의 이동경로, 이동수단, 진료의료기관 및 접촉자 현황 등 국민들이 감염병 예방을 위하여 알아야 하는 정보를 정보통신망 게재 또는 보도자료 배포 등의 방법으로 신속히 공개하여야 한다. 다만, 성별, 나이, 그 밖에 감염병 예방과 관계없다고 판단되는 정보로서 대통령령으로 정하는 정보는 제외하여야 한다. <개정 2020. 3. 4., 2020. 8. 11., 2020. 9. 29.>
 - ② 질병관리청장, 시·도지사 및 시장·군수·구청장은 제1항에 따라 공개한 정보가 그 공개목적의 달성 등으로 공개될 필요가 없어진 때에는 지체 없이 그 공개된 정보를 삭제하여야 한다. <신설 2020. 9. 29.>
 - ③ 누구든지 제1항에 따라 공개된 사항이 다음 각 호의 어느 하나에 해당하는 경우에는 질병관리청장, 시·도지사 또는 시장·군수·구청장에게 서면이나 말로 또는 정보통신망을 이용하여 이의신청을 할 수 있다. <신설 2020. 3. 4., 2020. 8. 11., 2020. 9. 29.>
 1. 공개된 사항이 사실과 다른 경우
 2. 공개된 사항에 관하여 의견이 있는 경우
 - ④ 질병관리청장, 시·도지사 또는 시장·군수·구청장은 제3항에 따라 신청한 이의가 상당한 이유가 있다고 인정하는 경우에는 지체 없이 공개된 정보의 정정 등 필요한 조치를 하여야 한다. <신설 2020. 3. 4., 2020. 8. 11., 2020. 9. 29.>
 - ⑤ 제1항부터 제3항까지에 따른 정보공개 및 삭제와 이의신청의 범위, 절차 및 방법 등에 관하여 필요한 사항은 보건복지부령으로 정한다. <개정 2020. 3. 4., 2020. 9. 29.>
- [본조신설 2015. 7. 6.]

감염병의 예방 및 관리에 관한 법률 시행규칙 (약칭: 감염병예방법 시행규칙)

제27조의4(감염병위기 시 정보공개 범위 및 절차 등)

- ① 질병관리청장은 법 제34조의2제1항에 따라 정보를 공개하는 경우에는 감염병 위기상황, 감염병의 특성 및 역학적 필요성을 고려하여 공개하는 정보의 범위를 결정해야 한다. <개정 2020. 6. 4., 2020. 9. 11.>
 - ② 법 제34조의2제2항에 따라 서면으로 이의신청을 하려는 사람은 별지 제18호의5서식의 정보공개 이의신청서를 질병관리청장에게 제출해야 한다. <개정 2020. 6. 4., 2020. 9. 11.>
- [본조신설 2016. 1. 7.]
[제27조의3에서 이동 <2020. 6. 4.>]

부 칙 <보건복지부령 제754호, 2020. 10. 7.>

이 규칙은 2020년 10월 13일부터 시행한다. 다만, 제31조제1항, 제42조의3제2항 및 별지 제30호의4서식의 개정규정은 공포한 날부터 시행한다.

출처: 한국기자협회(http://www.journalist.or.kr/news/section4.html?p_num=17)

<참고2> 감염병 보도시 기본 항목

- 질병정보 (국내외 발생현황, 병원체, 감염경로, 잠복기, 증상, 진단, 치료, 환자관리, 예방수칙)
- 의심 및 확진환자 현황 (신고건수, 의심환자 건수, 확진환자 건수)
- 확진 환자 관련 (환자의 이동경로, 이동수단, 진료의료기관, 접촉자 현황 등)
- 국민행동요령 및 정부의 대책, 감염병 확산방지 및 피해최소화 위한 지역사회와 국민참여 등

■ 부 칙

이 준칙은 2020년 4월 28일부터 시행하고, 이 준칙을 개정할 경우에는 제정 과정에 참여한 3개 언론단체 및 이 준칙에 동의한 언론단체로 개정위원회를 만들어 개정한다.

2020년 4월 28일

한국기자협회, 방송기자연합회, 한국과학기자협회

