



질병관리청

보도참고자료

배 포 일	2021. 4. 14. (총 25매)	담당부서	중앙방역대책본부 전략기획팀
팀 장	이 선 규	전 화	043-719-9367
담 당 자	정 여 윤, 정 라 경		043-719-9368

코로나19 국내 발생 및 예방접종 현황 (4월 14일)

1 코로나바이러스감염증-19 국내 발생 현황

- 질병관리청 중앙방역대책본부(본부장: 정은경 청장)는 4월 14일 0시 기준으로, 국내 발생 신규 확진자는 714명, 해외유입 사례는 17명이 확인되어 총 누적 확진자 수는 111,419명(해외유입 7,882명)이라고 밝혔다.
- 의심신고 검사자 수는 44,869명, 수도권 임시선별검사소 검사 건수는 41,808건(확진자 140명)으로 총 검사 건수는 86,677건, 신규 확진자는 총 731명이다.
- 신규 격리해제자는 651명으로 총 101,983명(91.53%)이 격리해제되어, 현재 7,654명이 격리 중이다. 위중증 환자는 100명, 사망자는 7명으로 누적 사망자는 1,782명(치명률 1.60%)이다.

【국내 발생 확진자 현황(4.14일 0시 기준, '20.1.3일 이후 누계)】

구분	합계	서울	부산	대구	인천	광주	대전	울산	세종	경기	강원	충북	충남	전북	전남	경북	경남	제주
신규	714	245	48	11	26	5	11	30	2	238	6	29	10	10	1	14	27	1
누계	103,537	33,615	4,322	8,935	5,136	2,108	1,513	1,261	308	29,279	2,390	2,270	2,637	1,636	902	3,537	3,061	627

【해외유입 확진자 현황(4.14일 0시 기준, '20.1.3일 이후 누계)】

구분	합계	(추정)유입국가*						확인 단계		국적	
		중국	아시아(중국 외)	유럽	아메리카	아프리카	오세아니아	검역단계	지역사회	내국인	외국인
신규	17	0	13	1	2	1	0	12	5	4	13
누계	7,882	44	3,562	1,373	2,482	397	24	3,260	4,622	4,208	3,674
		(0.6%)	(45.2%)	(17.4%)	(31.5%)	(5.0%)	(0.3%)	(41.4%)	(58.6%)	(53.4%)	(46.6%)

* 아시아(중국 외) : 필리핀 3명(3명), 인도 1명(1명), 인도네시아 6명(6명), 러시아 1명(1명), 태국 1명, 베트남 1명 유럽 : 영국 1명(1명)
아메리카 : 미국 2명 아프리카 : 수단 1명(1명) ※ 괄호 안은 외국인 수

【확진자 관리 현황* ('20.1.3일 이후 누계)】

구분	격리해제	격리 중	위중증 환자**	사망자
4.13.(화) 0시 기준	101,332	7,581	101	1,775
4.14.(수) 0시 기준	101,983	7,654	100	1,782
변동	(+)651	(+)73	(-)1	(+)7

* 4.13일 0시부터 4.14일 0시 사이에 질병관리청으로 신고·접수된 자료 기준

** 위중증 : 고유량(high flow) 산소요법, 인공호흡기, ECMO(체외막산소공급), CRRT(지속적신대체요법) 등으로 격리 치료 중인 환자

※ 상기 통계는 모두 추후 역학조사 과정에서 변경될 수 있음

□ 4월 14일(0시 기준) 국내 주요 발생 현황은 다음과 같다.

※ 1페이지 0시 기준 통계, 지자체 자체 발표 자료와 집계시점 등의 차이로 일부 상이할 수 있으며, 향후 역학조사에 따라 분류 결과 변동 가능

- 4월 14일 0시 기준 국내 발생 신규 확진자는 714명이며(최근 1주간 일 평균 625.1명), 수도권에서 509명(71.3%) 비수도권에서는 205명(28.7%)이 발생하였다.

(주간: 4.8일~4.14일, 단위: 명)

구분	전국	수도권	충청권	호남권	경북권	경남권	강원권	제주권
		(서울, 인천, 경기)	(대전, 세종, 충남, 충북)	(광주, 전남, 전북)	(대구, 경북)	(부산, 울산, 경남)	(강원)	(제주)
4.14일(0시 기준)	714	509	52	16	25	105	6	1
주간 일 평균	625.1	422.0	48.3	32.1	23.9	89.3	6.0	3.6
주간 총 확진자 수	4,376	2,954	338	225	167	625	42	25

○ 수도권

(주간: 4.8일~4.14일, 단위: 명)

구분	4.8.	4.9.	4.10.	4.11.	4.12.	4.13.	4.14.	주간 일 평균	주간 누계
수도권	485	450	421	409	345	335	509	422.0	2,954
서울	239	214	198	211	160	156	245	203.3	1,423
인천	23	39	24	16	12	16	26	22.3	156
경기	223	197	199	182	173	163	238	196.4	1,375

- (서울 은평구 실내체육시설 관련) 4월 3일 첫 확진자 발생 이후 접촉자 조사 중 13명이 추가 확진되어 누적 확진자는 총 14명*이다.

* (구분) 가족 8명(지표포함), 이용자 4명, 기타 2명

- (서울 광진구 실내체육시설 관련) 접촉자 조사 중 7명이 추가 확진되어 누적 확진자는 총 33명*이다.

* (구분) 이용자 26명(지표포함, +2), 종사자 1명, 가족 4명(+3), 지인 1명(+1), 기타 1명(+1)

- (서울 동작구 실내체육시설 관련) 4월 6일 첫 확진자 발생 이후 접촉자 조사 중 10명이 추가 확진되어 누적 확진자는 총 11명*이다.

* (구분) 가족 5명(지표포함), 이용자 3명, 종사자 1명, 지인 1명, 기타 1명

- (서울 서초구 실내체육시설 관련) 접촉자 조사 중 14명이 추가 확진되어 누적 확진자는 총 84명*이다.

* (구분) 이용자 48명(지표포함, +3), 종사자 2명, 가족 및 지인 27명(+10), 기타 7명(+1)

- (경기 의정부시 학원* 관련) 4월 10일 첫 확진자 발생 이후 접촉자 조사 중 10명이 추가 확진되어 누적 확진자는 총 11명**이다.

* 중고생 대상 보습학원 ** (구분) 학생 7명(지표포함), 강사 3명, 가족 1명

- (경기 남양주시 농구동호회 관련) 4월 6일 첫 확진자 발생 이후 접촉자 조사 중 13명이 추가 확진되어 누적 확진자는 총 14명*이다.

* (구분) 회원 6명(지표포함), 지인 1명, 가족 4명, 기타 3명

- (경기 광주시 초등학교/태권도 학원 관련) 4월 6일 첫 확진자 발생 이후 접촉자 조사 중 17명이 추가 확진되어 누적 확진자는 총 18명*이다.

구분	계	환자 구분
① 학교 관련	8	교사 1명(지표환자), 학생 4명, 가족 3명
② 태권도 학원 관련	10	학원생 5명, 가족 5명

- (경기 광주시 재활용의류 선별업2 관련) 4월 11일 첫 확진자 발생 이후 접촉자 조사 중 13명이 추가 확진되어 누적 확진자는 총 14명*이다.

* (구분) 종사자 13명(지표포함), 가족 1명

- (경기 성남시 제빵공장 관련) 4월 3일 첫 확진자 발생 이후 접촉자 조사 중 9명이 추가 확진되어 누적 확진자는 총 10명*이다.

* (구분) 종사자 7명(지표포함), 가족 3명

- (경기 성남시 분당구 노래방 관련) 4월 12일 이후 접촉자 조사 중 11명이 추가 확진되어 누적 확진자는 총 44명이다.

구분	계	추가 환자 구분
① 노래방 관련	29(+5)	종사자 9명(지표포함, +1), 방문자 15명(+1), 지인 4명(+3), 기타 1명
② 초등학교 관련	15(+6)	학생 15명(+6)

- (경기 수원시 보험회사 관련) 4월 7일 첫 확진자 발생 이후 접촉자 조사 중 9명이 추가 확진되어 누적 확진자는 총 10명*이다.

* (구분) 종사자 6명(지표포함), 가족 3명, 기타 1명

- (경기 안양시 보험회사 관련) 4월 10일 첫 확진자 발생 이후 접촉자 조사 중 13명이 추가 확진되어 누적 확진자는 총 14명*이다.

* (구분) 종사자 7명(지표포함), 가족 3명, 방문자 1명, 기타 3명

○ 충청권

(주간: 4.8일~4.14일, 단위: 명)

구분	4.8.	4.9.	4.10.	4.11.	4.12.	4.13.	4.14.	주간 일 평균	주간 누계
충청권	58	55	42	40	55	36	52	48.3	338
대전	25	26	13	7	17	13	11	16.0	112
세종	7	5	4	1	5	2	2	3.7	26
충북	8	7	10	10	17	7	29	12.6	88
충남	18	17	15	22	16	14	10	16.0	112

- (대전 서구 대학병원 관련) 접촉자 조사 중 2명이 추가 확진되어 누적 확진자는 총 11명*이다.

* (구분) 비의료종사자 6명(지표포함), 가족 4명(+1), 지인 1명(+1)

- (충남 당진시 교회 관련) 4월 12일 이후 접촉자 추적관리 중 7명이 추가 확진되어 누적 확진자는 총 61명*이다.

* (구분) 교인 28명(지표포함), 가족 12명, 지인 6명, 시민학교 관련 15명

** 관계 재분류

- (충북 괴산군 교회 관련) 4월 12일 첫 확진자 발생 이후 접촉자 조사 중 18명이 추가 확진되어 누적 확진자는 총 19명*이다.

* (구분) 교인 19명(지표포함)

○ 호남권

(주간: 4.8일~4.14일, 단위: 명)

구분	4.8.	4.9.	4.10.	4.11.	4.12.	4.13.	4.14.	주간 일 평균	주간 누계
호남권	25	36	31	46	31	40	16	32.1	225
광주	-	5	1	-	4	9	5	3.4	24
전북	24	22	23	40	24	25	10	24.0	168
전남	1	9	7	6	3	6	1	4.7	33

- (전북 완주군 대학교 관련) 4월 12일 이후 접촉자 조사 중 9명이 추가 확진되어 누적 확진자는 총 19명*이다.

* (구분) 학생 16명(지표포함, +6), 지인 2명(+2), 기타 1명(+1)

○ 경북권

(주간: 4.8일~4.14일, 단위: 명)

구분	4.8.	4.9.	4.10.	4.11.	4.12.	4.13.	4.14.	주간 일 평균	주간 누계
경북권	21	24	30	18	30	19	25	23.9	167
대구	10	17	4	6	15	9	11	10.3	72
경북	11	7	26	12	15	10	14	13.6	95

- (경북 경산시 교회 관련) 4월 12일 이후 접촉자 추적관리 중 8명이 추가 확진되어 누적 확진자는 총 28명*이다.

* (구분) 교인 19명(지표포함, +3), 가족 5명(+4), 기타 4명(+1)

○ 경남권

(주간: 4.8일~4.14일, 단위: 명)

구분	4.8.	4.9.	4.10.	4.11.	4.12.	4.13.	4.14.	주간 일 평균	주간 누계
경남권	74	74	125	69	92	86	105	89.3	625
부산	51	50	56	44	46	39	48	47.7	334
울산	13	9	25	10	31	32	30	21.4	150
경남	10	15	44	15	15	15	27	20.1	141

- (부산 동래구 노인복지관 관련) 4월 4일 첫 확진자 발생 이후 접촉자 조사 중 10명이 추가 확진되어 누적 확진자는 총 11명*이다.

* (구분) 종사자 3명(지표포함), 이용자 7명, 가족 1명

- (부산 유흥주점 관련) 접촉자 추적관리 중 17명이 추가 확진되어 누적 확진자는 총 435명이다.

구분	계
① 유흥주점 관련	277(+10)
② 서구 냉장 사업체 관련	15
③ 사하구 목욕탕헬스장 관련	79(+6)
④ 사상구 공구 마트 관련	15
⑤ 중구 헬스장 관련	16(+1)
⑥ 서구 사무실 복합건물 관련	27
⑦ 남구 학교 급식실 관련	6

○ 강원권

(주간: 4.8일~4.14일, 단위: 명)

구분	4.8.	4.9.	4.10.	4.11.	4.12.	4.13.	4.14.	주간 일 평균	주간 누계
강원권	10	16	6	14	15	16	6	6.0	42

- (강원 원주 헬스장2* 관련) 접촉자 조사 중 3명이 추가 확진되어 누적 확진자는 총 11명**이다.

* 기존 집단명과 중복 및 명확한 집단사례 관리를 위해 집단명 변경

** (구분) 이용자 5명(지표포함, +2), 가족 3명, 기타 3명(+1)

2 코로나바이러스감염증-19 예방접종 현황

- 코로나19 예방접종 대응 추진단(단장: 정은경, “이하 추진단”)은 4월 14일 0시 기준으로 신규 1차 접종자는 43,389명으로 총 1,239,065명이 1차 접종을 받았고, 2차 신규 접종자는 3명으로, 총 60,567명이 2차 접종까지 완료하였다고 밝혔다.

* 아스트라제네카 백신 936,448명, 화이자 백신 302,617명

【코로나19 예방접종 현황(4.14일 0시 기준, 단위 : 명)】

구분	전일 누계 (A)*	신규 접종자 (B)	누적 접종자 (A+B)
1차 접종자	1,195,676	43,389	1,239,065
2차 접종자	60,564	3	60,567

* 3월 8일, 11일, 25일, 30~31일, 4월 1~3일, 5~10일, 12일 접종자 341명이 4월 13일 추가로 등록되어 누계에 포함됨 (신규 현황은 당일접종(4.13)을 의미함)

※ 상기통계자료는 예방접종등록에 따라 변동 가능한 잠정 통계임

- 4월 14일 0시 기준 분기별·접종대상별 접종현황은 다음과 같다.

- 2분기 접종대상별 접종현황은, 신규로 41,788명이 접종받아 누적 접종자는 473,109명으로 접종률은 11.3%였다.

【2분기 접종대상별 예방접종 현황(4.14일 0시 기준, 단위 : 명, %)】

구분	접종대상자 (A)	접종동의자 (B)	신규접종자	누적접종자 (C)	접종률 1 (C/A)	접종률 2 (C/B)
계	4,199,654	3,274,255	41,788	473,109	11.3	14.4

요양병원 (65세 이상)	209,042	145,949	197	129,983	62.2	89.1
요양시설 (65세 이상)	171,063	130,242	5,509	92,712	54.2	71.2
취약시설 ²⁾	98,811	87,500	2,785	4,845	4.9	5.5
학교 및 돌봄 ³⁾	59,398	40,681	2,018	3,837	6.5	9.4

75세 이상 어르신	3,500,076	2,722,902 ¹⁾	26,429	194,699	5.6	7.2
노인시설 ⁴⁾	161,264	146,981 ¹⁾	4,850	47,033	29.2	32.0

1) 접종대상자 중 접종동의여부 조사 완료된 75세 이상 어르신 3,214,887명, 노인시설 157,853명 중 동의한 대상자 수

2) 장애인·노숙인, 결핵 및 한센인 거주시설, 교정시설 종사자 등,

3) 특수교육·보건교사 등

4) 노인시설 이용·입소자 및 종사자는 아니나 예방접종센터에서 추가 접종된 건 수 포함

※ 접종대상자, 접종동의자, 누적접종자 등 상기통계자료는 예방접종등록에 따라 변동 가능한 잠정 통계임

- 4월 1일 예방접종센터에서 접종을 개시한 75세 이상 어르신, 노인 시설 이용·입소자 및 종사자 등은 총 241,732명이 1차 접종을 받아, 1차 접종률이 각각 5.6%, 29.2%이었으며,
- 3월 23일부터 접종을 시작한 요양병원(65세 이상), 요양시설(65세 이상) 입원·입소자 및 종사자에 대한 1차 접종률은 각각 62.2%, 54.2%였다.
- 또한, 1분기 접종대상자 중 신규 1차 접종자는 1,601명으로, 765,956명에 대한 1차 접종을 완료하여 접종률이 88.1%였다.

【1분기 접종대상별 예방접종 현황(4.14일 0시 기준, 단위 : 명, %)】

구분		접종대상자 (A)	접종동의자 (B)	신규접종자	누적접종자 (C)	접종률 1 (C/A)	접종률 2 (C/B)
계	1차	869,232	807,149	1,601	765,956	88.1	94.9
	2차			3	60,567	7.0	7.5
요양병원 (65세 미만)		208,446	189,946	90	186,683	89.6	98.3
요양시설 (65세 미만)		110,846	106,124	275	103,539	93.4	97.6
코로나 1차 대응요원		78,231	70,249	410	65,755	84.1	93.6
병원급 이상 의료기관		406,934	377,789	772	348,534	85.6	92.3
기타 대상자*		928	928	48	560	60.3	60.3
코로나 치료병원	1차	63,847	62,113	6	60,885	95.4	98.0
	2차			3	60,567	94.9	97.5

* 필수목적 출국자 등

※ 접종대상자, 접종동의자, 누적접종자 등 상기통계자료는 예방접종등록에 따라 변동 가능한 잠정 통계임

- 1분기 접종기관 및 대상자별로는 요양병원은 186,683명(89.6%), 요양시설은 103,539명(93.4%), 1차 대응요원은 65,755명(84.1%), 병원급 이상 의료기관은 348,534명(85.6%)이 1차 접종을 완료하였다.
- 2차 접종이 진행 중인 코로나19 치료병원의 경우, 60,885명(95.4%)이 1차 예방접종을 받았고 60,567명(94.9%)이 2차 예방접종을 받았다.

- 한편, 개별계약 화이자백신 25만회분이 오늘 인천공항에 도착했다. 이는 상반기 도입 예정인 700만회분의 일부로, 총 150만회분이 도입 완료되었고, 나머지 550만회분도 매주 순차적으로 도입 예정이다.
- 코로나19 예방접종 후 이상반응으로 의심되어 신고된 사례(4.14. 0시 기준)는 총 11,799건*(신규 64건)으로,
 - * 2개 이상의 증상이 나타날 경우 중복 신고 되더라도 1명으로 분류
 - 예방접종 후 흔하게 나타날 수 있는 근육통, 두통, 발열, 오한, 메스꺼움 등 사례가 11,608건(98.4%)으로 대부분이었으며,
 - 아나필락시스 의심 사례* 115건(신규 1건), 중증 의심 사례는 경련 등 27건(신규 0건), 사망 사례 49건(신규 1건)이 신고 되었다.
 - * 아나필락시스 쇼크, 아나필락시스양, 아나필락시스 반응으로 구분
 - ** 환자상태(아나필락시스 의심사례, 중증, 사망 등)는 첫 신고 당시를 기준으로 함

【코로나19 예방접종 후 이상반응 신고현황(4.14일 0시 기준, '21.2.26일 이후 누계, 단위: 건, (%))】

구분		접종자수 (누계)	합계	신고율 (누계)	일반 ¹⁾	아나필락시스 의심사례 ²⁾	중증 의심사례 ³⁾	사망사례
전체	신규	1,299,632	64	0.91%	62	1	0	1
	누계		11,799		11,608	115	27	49
아스트라제네카	신규	936,448	26	1.17%	24	1	0	1
	누계		10,934		10,765	100	26	43
화이자	신규	363,184	38	0.24%	38	0	0	0
	누계		865		843	15	1	6

- 1) 근육통, 발열, 두통, 메스꺼움 등의 사례
- 2) 아나필락시스양 반응(106건)* 및 아나필락시스 쇼크(9건) 의심사례로 의료기관에서 신고된 사례
 - * 예방접종 후 2시간 이내 호흡곤란, 두드러기 등의 증상이 나타난 경우로 아나필락시스와는 다른
- 3) 경련 등 신경계 반응(7건), 중환자실 입원 등(20건) 포함
 - ※ 환자상태 변경 1건(일반 → 중증)은 첫 신고 당시 환자상태를 기준으로 산출
 - ※ 예방접종 후 이상반응으로 의심되어 신고된 건으로 인과성이 확인되지 않은 사례이며, 사망이나 아나필락시스 등의 중증사례에 한해 역학조사를 실시하여 인과성을 평가하고 주간단위로 신고현황 검증을 통해 업데이트 함

- 신규 사망 사례 1건은 다음과 같으며, 해당 사례는 조사 중이다.

【신규 사망 사례 현황】

연번	인적사항	접종대상	접종일	사망일	접종 후 사망까지 시간	기저질환
1	70대/여	요양병원(입원환자)	3.25.	4.4.	9일 19시간	유

이 보도자료는 관련 발생 상황에 대한 정보를 신속 투명하게 공개하기 위한 것으로, 추가적인 역학조사 결과 등에 따라 수정 및 보완될 수 있음을 알려드립니다.

- <붙임> 1. 코로나19 국내 발생 현황
 2. 코로나19 국외 발생 현황
 3. 시도별 코로나19 예방접종 진행 현황(1, 2분기 합산)
 4. 「감염병 보도준칙」(2020.4.28.)
- <별첨> 1. 코로나19 예방접종피해 국가보상제도 홍보자료
 2. 2단계 방역조치 요약표('21.4.12.~'21.5.2.)
 3. 1.5단계 방역조치 요약표('21.4.12.~'21.5.2.)
 4. 코로나19 예방접종 국민행동수칙
 5. 가족 감염 최소화를 위한 방역수칙
 6. 가족 중 의심환자 발생 시 행동요령 점검표
 7. 새로운 생활 속 거리 두기 수칙 웹포스터 2종
 8. 코로나19 일상적인 소독방법 바로 알기 카드뉴스
 9. 올바른 소독방법 카드뉴스 1, 2, 3편
 10. 코로나19 살균·소독제품 오·남용 방지를 위한 안내 및 주의사항(환경부)
 11. 코로나19 살균·소독제품 안전 사용을 위한 홍보자료 목록(환경부)
 12. 마스크 착용 권고 및 의무화 관련 홍보자료
 13. 코로나19 예방 손씻기 포스터
 14. 일상 속 유형별 슬기로운 방역생활 포스터 6종
 15. 코로나19 고위험군 생활수칙(대응지침 9판 부록5)
 16. 마음 가까이 두기 홍보자료
 17. 생활 속 거리 두기 실천지침: 마스크 착용
 18. 생활 속 거리 두기 실천지침: 환경 소독
 19. 생활 속 거리 두기 실천지침: 어르신 및 고위험군
 20. 생활 속 거리 두기 실천지침: 건강한 생활 습관
 21. 자가격리 대상자 및 가족·동거인 생활수칙
 22. <입국자> 코로나19 격리주의 안내[내국인용]
 23. 잘못된 마스크 착용법

붙임 1 코로나19 국내 발생 현황

1 일일 확진자 현황 (4.14. 0시 기준, 111,419명)

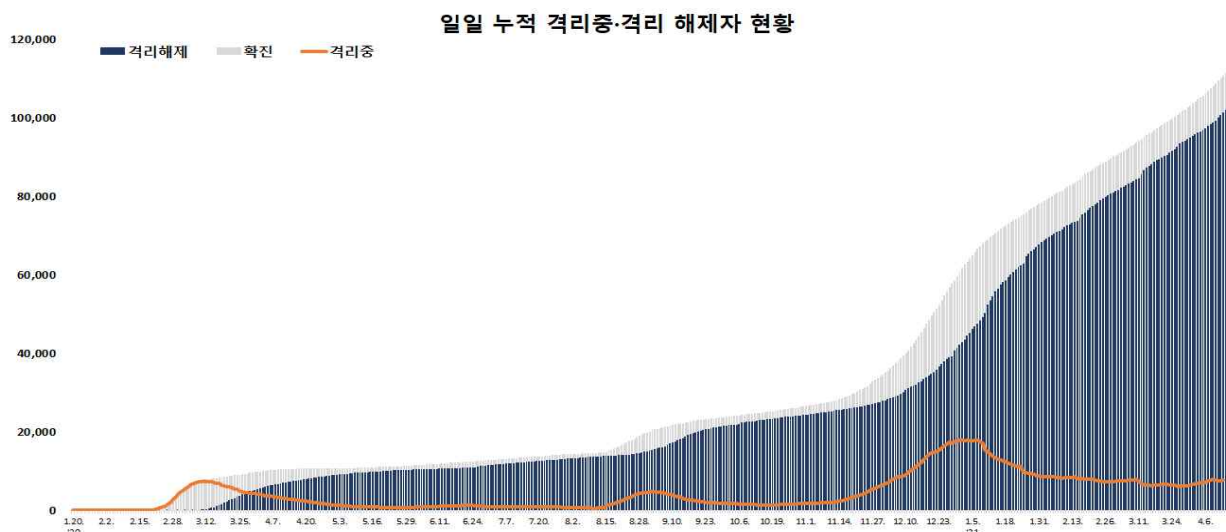
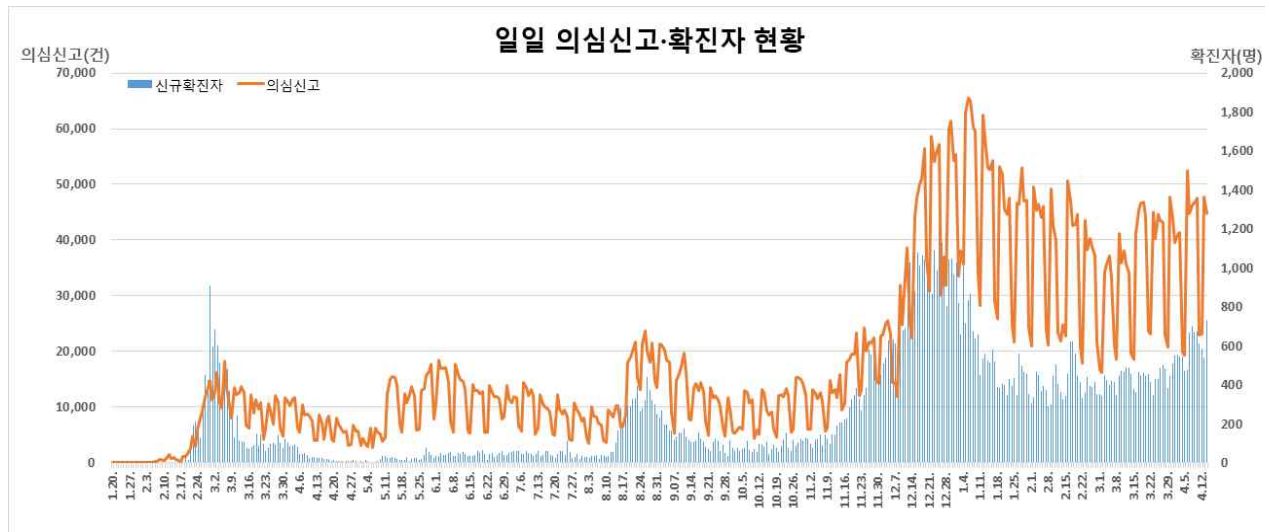
< 국내 신고 및 검사 현황* (20.1.3일 이후 누계) >

구 분	총 계**	결과 양성				검사 중	결과 음성
		확진자	격리해제	격리 중	사망		
4.13.(화) 0시 기준	8,200,519	110,688	101,332	7,581	1,775	85,584	8,004,247
4.14.(수) 0시 기준	8,245,388	111,419	101,983	7,654	1,782	74,627	8,059,342
변동	+44,869	+731	+651	+73	+7	-10,957	+55,095

* 4.13일 0시부터 4.14일 0시 사이에 질병관리청으로 신고·접수된 자료 기준
(국비 및 건강보험 급여 지원검사만 포함되며, 확진자의 격리해제 전 검사 등은 미포함)

** 검사 중 건수는 당일 검사 진행 중인 건수와 입력 지연(결과 음성 값) 건수 포함

※ 상기 통계는 모두 추후 역학조사 과정에서 변경될 수 있음



2 지역별 확진자 현황 (4.14. 0시 기준, 111,419명)

< 지역별 확진자 현황('20.1.3일 이후 누계) >

지역	금일신규		확진자누계	(%)	인구10만명당 발생률*
	국내발생	해외유입			
서울	245	2	34,638	(31.09)	355.86
부산	48	1	4,481	(4.02)	131.34
대구	11	0	9,105	(8.17)	373.69
인천	26	0	5,406	(4.85)	182.87
광주	5	0	2,252	(2.02)	154.60
대전	11	0	1,571	(1.41)	106.57
울산	30	0	1,365	(1.23)	119.00
세종	2	0	335	(0.30)	97.86
경기	238	0	30,965	(27.79)	233.69
강원	6	0	2,474	(2.22)	160.59
충북	29	0	2,384	(2.14)	149.06
충남	10	0	2,827	(2.54)	133.19
전북	10	1	1,756	(1.58)	96.63
전남	1	0	979	(0.88)	52.50
경북	14	0	3,724	(3.34)	139.87
경남	27	0	3,232	(2.90)	96.15
제주	1	1	665	(0.60)	99.14
검역	0	12	3,260	(2.93)	-
총합계	714	17	111,419	(100)	214.90

* 지역별 '20.1월 이후 누적 확진자수 / 지역별 인구 ('20.1월 행정안전부 주민등록인구현황 기준)

** 신고 기관 주소 환자 수에 대한 발생률로 실제 해당지역 발생률과 차이가 있음

< 지역별 격리 중, 격리해제, 사망자 현황*('20.1.3일 이후 누계) >

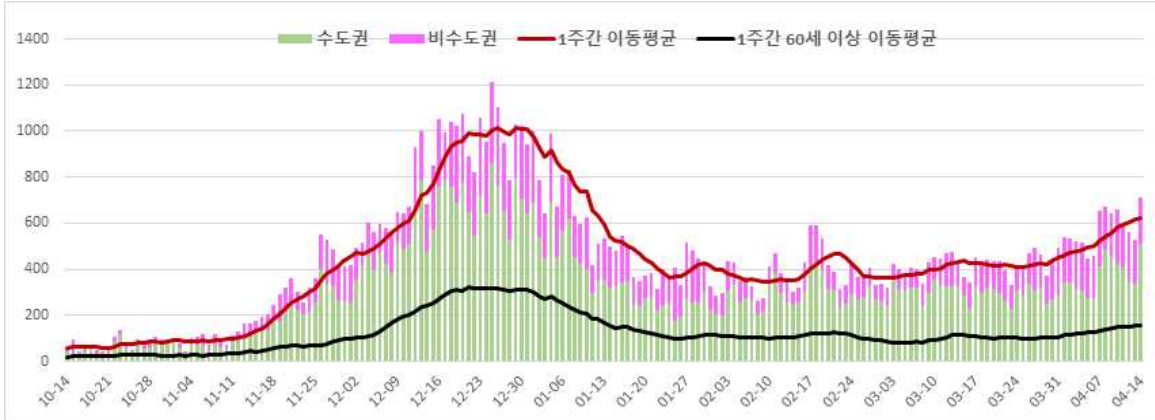
구분	합계	서울	부산	대구	인천	광주	대전	울산	세종	경기	강원	충북	충남	전북	전남	경북	경남	제주	검역
격리 중	7,654	2,467	598	136	289	38	248	195	34	2,267	119	159	173	266	69	209	225	40	122
격리해제	101,983	31,733	3,763	8,750	5,059	2,193	1,307	1,133	300	28,137	2,306	2,164	2,618	1,433	900	3,439	2,990	624	3,134
사망	1,782	438	120	219	58	21	16	37	1	561	49	61	36	57	10	76	17	1	4
합계	111,419	34,638	4,481	9,105	5,406	2,252	1,571	1,365	335	30,965	2,474	2,384	2,827	1,756	979	3,724	3,232	665	3,260

* 4.13일 0시부터 4.14일 0시 사이에 질병관리청으로 신고·접수된 자료 기준

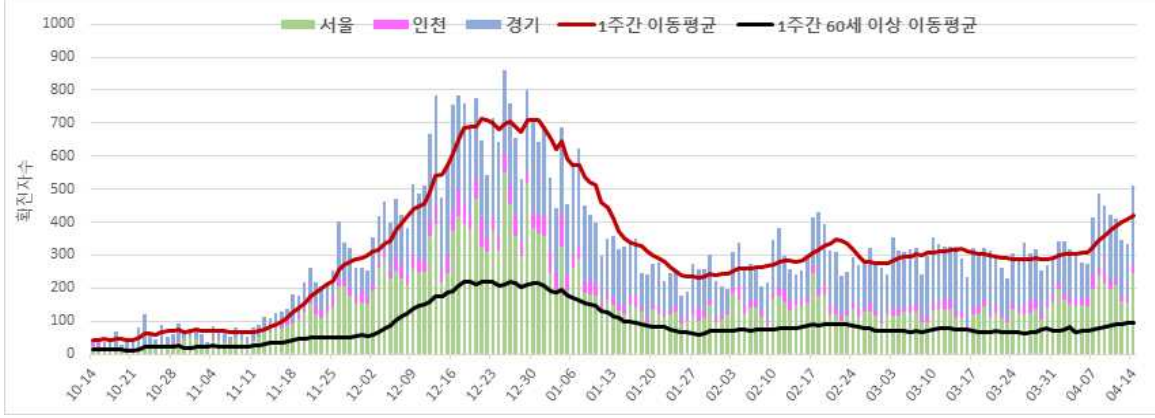
※ 상기 통계는 모두 추후 역학조사 과정에서 변경될 수 있음

< 권역별 확진자 현황 도표(최근 6개월 국내발생) >

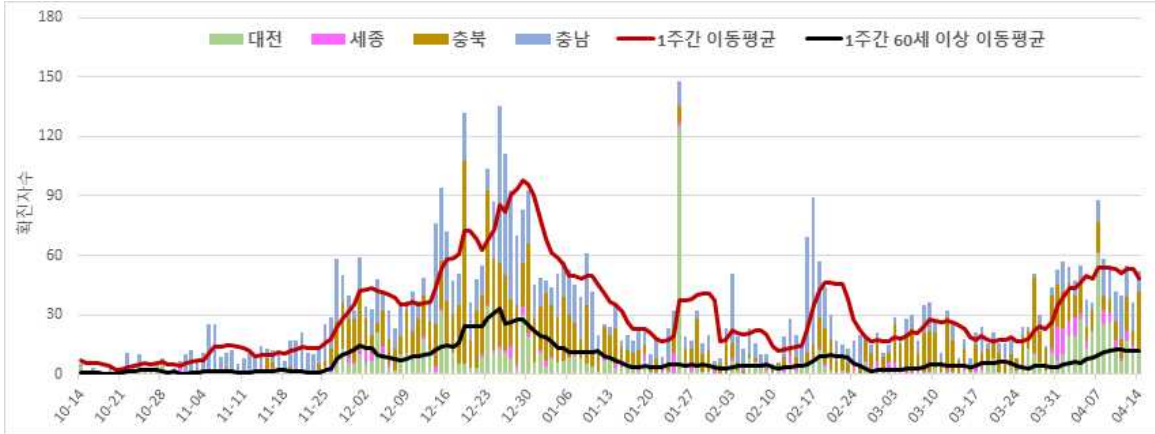
전국
(수도권, 비수도권)



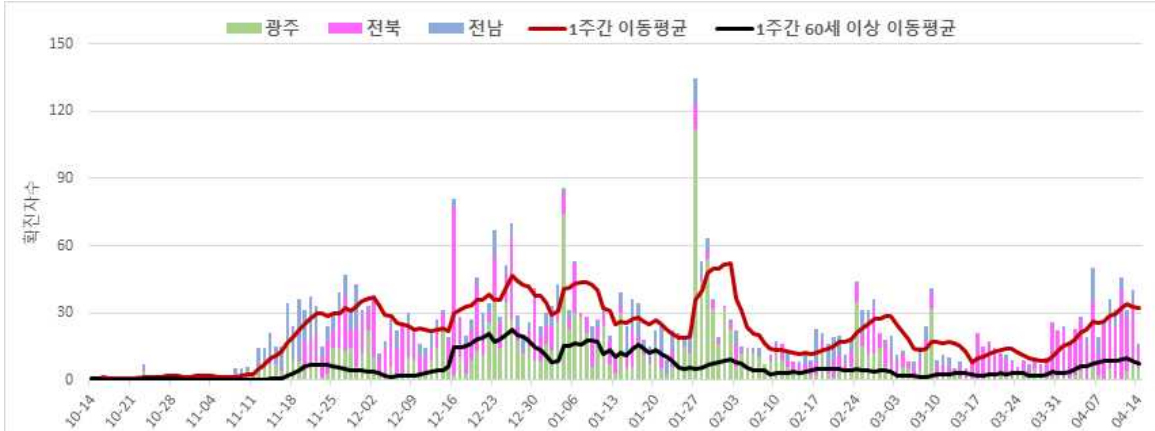
수도권
(서울, 인천, 경기)



충청권
(대전, 세종, 충북, 충남)

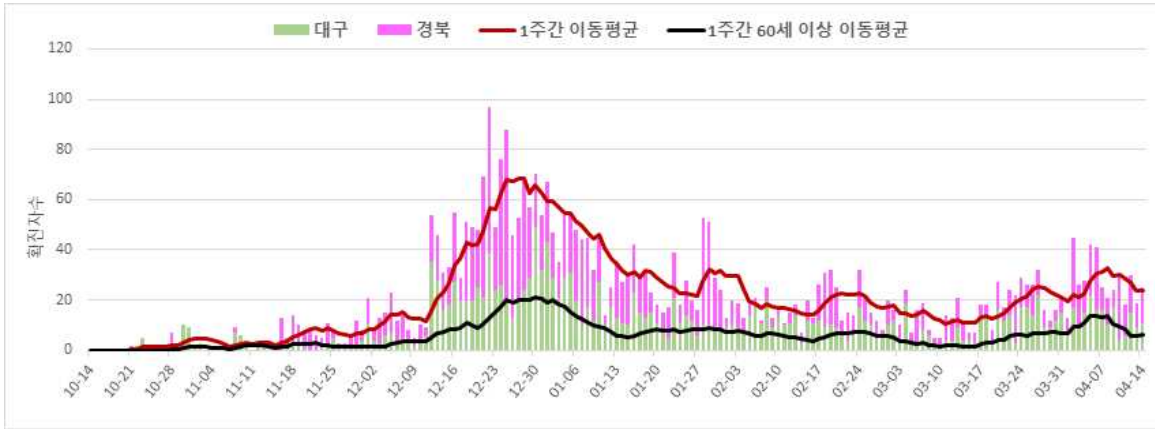


호남권
(광주, 전북, 전남)

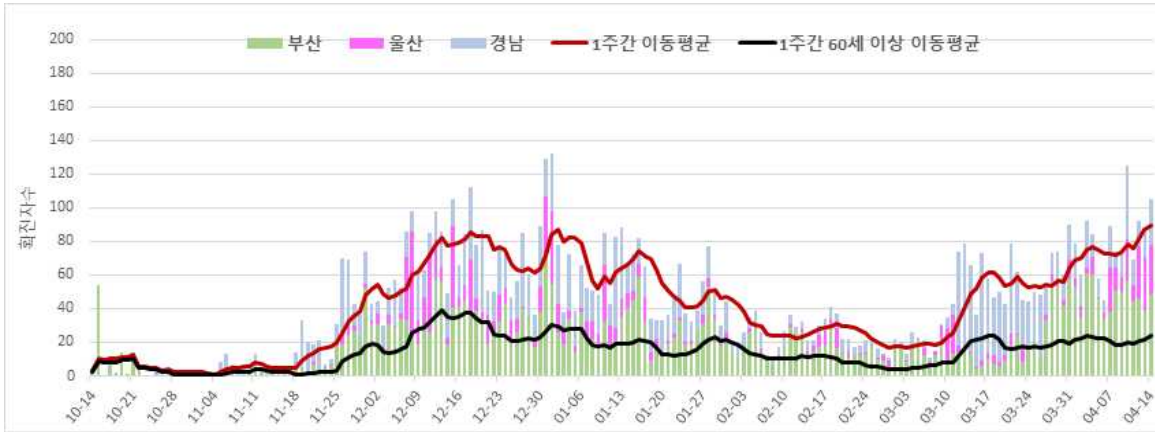


< 권역별 확진자 현황 도표(최근 6개월 국내발생) >

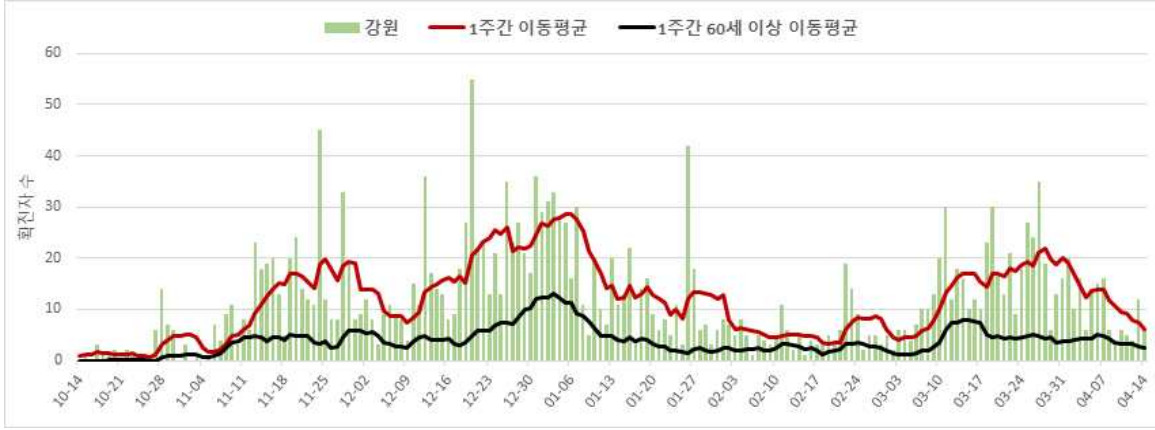
경북권
(대구, 경북)



경남권
(부산, 울산, 경남)



강원권
(강원)



제주권
(제주)



3 성별·연령별 확진자 현황 (4.14. 0시 기준, 111,419명)

< 확진자 성별, 연령별 발생현황 >

구 분		금일 신규 (%)	확진자누계 (%)	인구10만명당 발생률*
계		731 (100)	111,419 (100)	214.90
성별	남성	379 (51.85)	55,380 (49.70)	214.13
	여성	352 (48.15)	56,039 (50.30)	215.66
연령	80세 이상	26 (3.56)	4,987 (4.48)	262.58
	70-79	31 (4.24)	8,145 (7.31)	225.80
	60-69	107 (14.64)	17,241 (15.47)	271.76
	50-59	148 (20.25)	20,602 (18.49)	237.71
	40-49	114 (15.60)	16,358 (14.68)	194.99
	30-39	113 (15.46)	14,970 (13.44)	212.49
	20-29	110 (15.05)	16,622 (14.92)	244.21
	10-19	50 (6.84)	7,717 (6.93)	156.20
0-9	32 (4.38)	4,777 (4.29)	115.15	

* 성별·연령별 1월 이후 누적 확진자수 / 성별·연령별 인구(20.1월 행정안전부 주민등록인구현황 기준)

※ 역학조사 결과 변동 가능

4 사망자 및 위중증 환자 현황 (4.14. 0시 기준)

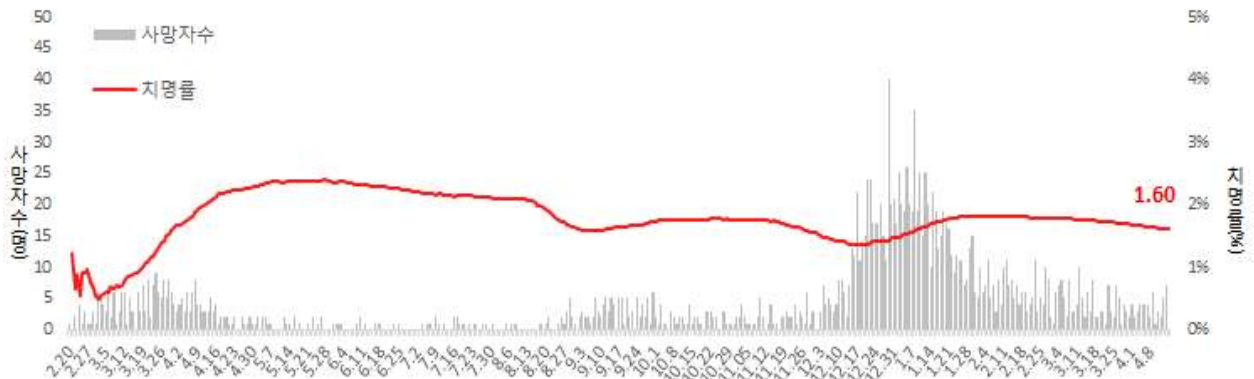
< 성별·연령별 사망현황 >

구 분		신규 사망 (%)	사망누계 (%)	치명률(%)
계		7 (100)	1,782 (100)	1.60
성별	남성	2 (28.57)	887 (49.78)	1.60
	여성	5 (71.43)	895 (50.22)	1.60
연령	80세 이상	3 (42.86)	983 (55.16)	19.71
	70-79	4 (57.14)	507 (28.45)	6.22
	60-69	0 (0.00)	207 (11.62)	1.20
	50-59	0 (0.00)	61 (3.42)	0.30
	40-49	0 (0.00)	14 (0.79)	0.09
	30-39	0 (0.00)	7 (0.39)	0.05
	20-29	0 (0.00)	3 (0.17)	0.02
	10-19	0 (0.00)	0 (0.00)	0.00
0-9	0 (0.00)	0 (0.00)	0.00	

* 치명률(%) = 사망자수 / 확진자수 × 100

※ 역학조사 결과 변동 가능

< 일별 사망자 현황 >



< 위중증 현황 >

구분	4.1.	4.2.	4.3.	4.4.	4.5.	4.6.	4.7.	4.8.	4.9.	4.10.	4.11.	4.12.	4.13.	4.14.
계	107	101	101	99	97	112	109	112	113	108	105	103	101	100

구분	위중증	(%)
계	100	(100.0)
80세 이상	20	(20.0)
70-79세	32	(32.0)
60-69세	34	(34.0)
50-59세	11	(11.0)
40-49세	3	(3.0)
30-39세	0	(1.0)
20-29세	0	(0.0)
10-19세	0	(0.0)
0-9세	0	(0.0)

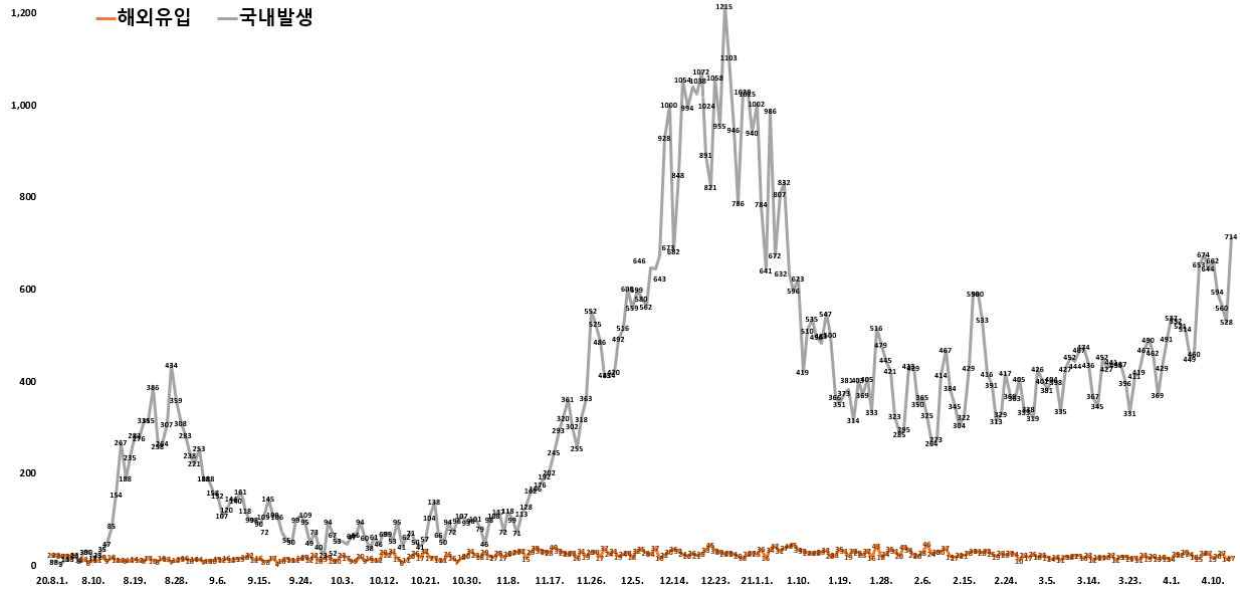
* 위중증 : 고유량(high flow) 산소요법, 인공호흡기, ECMO(체외막산소공급), CRRT(지속적신대체요법) 등으로 격리 치료 중인 환자

※ 상기 통계는 모두 추후 역학조사 과정에서 변경될 수 있음

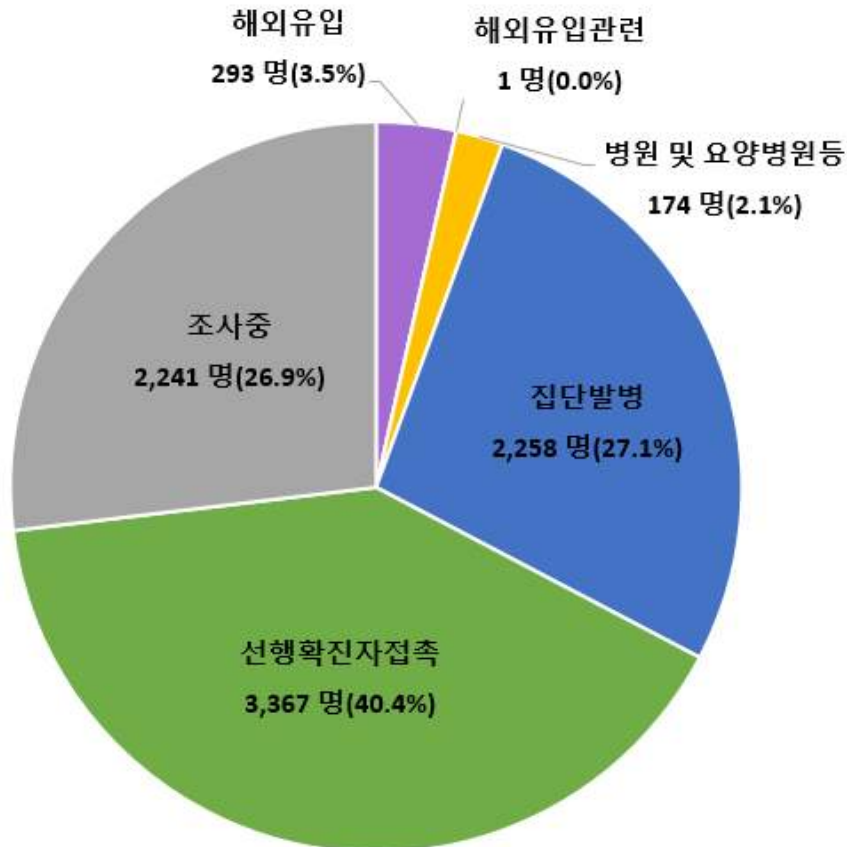
5 감염경로

< 감염경로 구분에 따른 일별 신규 확진자 현황 >

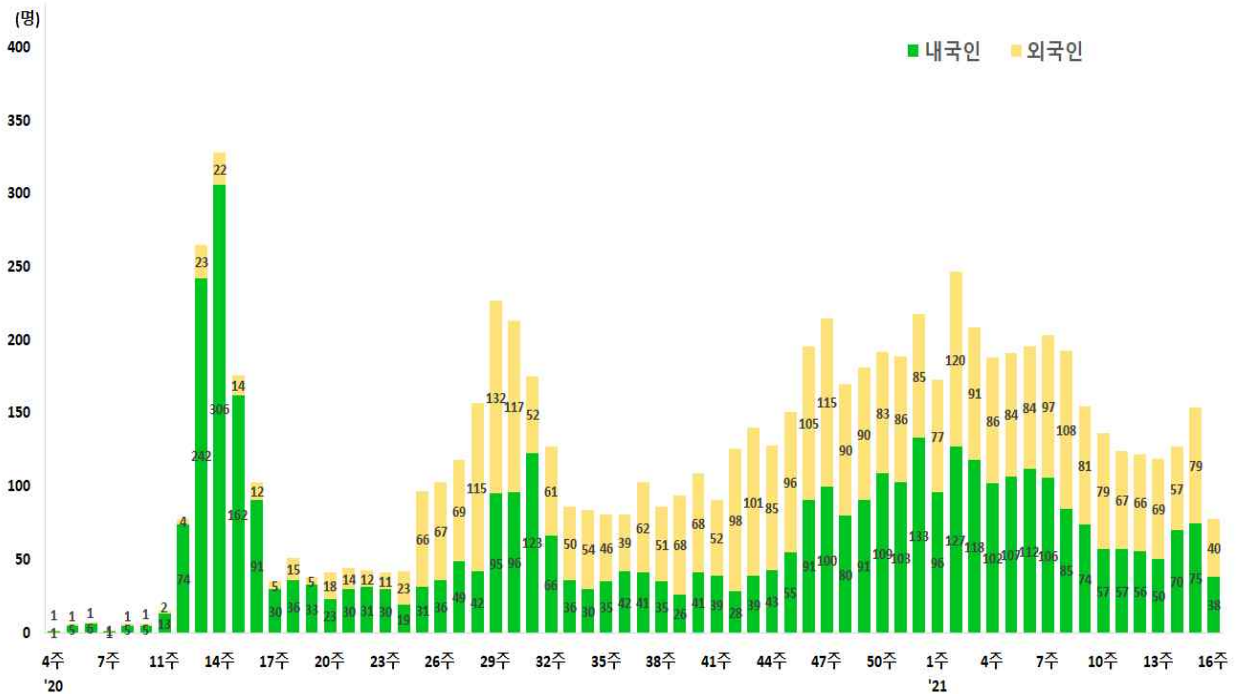
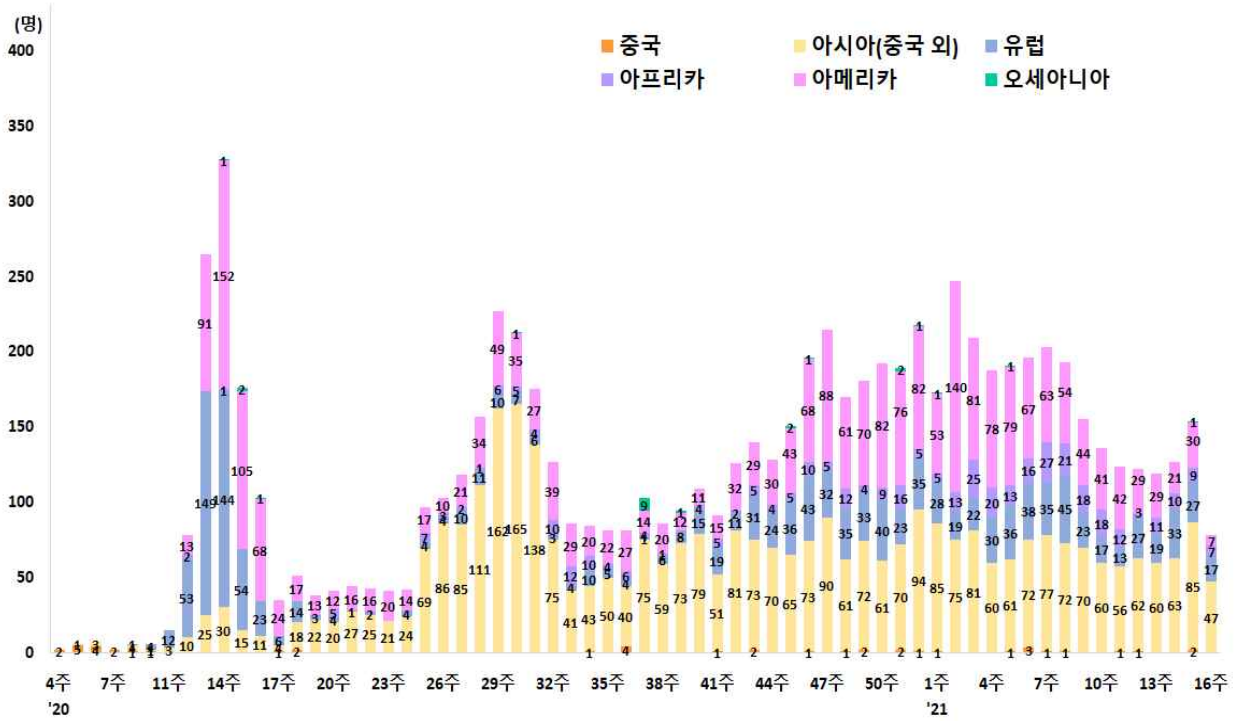
(단위: 명)



< 최근 2주간 ('21.4.1일 0시~'21.4.14일 0시까지 신고된 8,334명) 감염경로 구분 >



< 해외유입 확진자 현황 >



< 주요 집단 발생 현황 >

지역	확진환자(단위: 명, %)									주요 집단 발생 사례(명)
	누계	해외유입	집단발생 관련				기타*	조사증	신규	
			소계	신천지 관련	집단발병	해외유입 관련				
서울	34,638	1,023	12,624	8	12,513	103	11,683	9,308	247	<대규모 집단 주요 발생 사례(200명 이상)> • 성북구 사랑제일교회 관련(1,173명) * 서울 646명, 경기 394명, 인천 52명 등 • 8.15일 서울도심 집회 관련(650명) * 서울 142명, 경기 134명, 대구 103명 등 • 클럽 관련(277명) * 서울 139명, 경기 59명, 인천 54명 등 • 리치웨이 관련(210명) * 서울 122명, 경기 57명, 인천 24명 등 • 서울 강서구 댄스교습 관련(329명) • 서울 강서구 종교시설 관련(258명) • 서울 구로구 요양병원/요양원 관련(235명) • 서울 송파구 교정시설 관련(1,232명) • 서울 용산구 대학병원 관련(282명) • 서울 종로구 음식점/노래교실 관련(315명) • 경기 용인시 우리제일교회 관련(221명) * 경기 129명, 서울 77명, 인천 8명 등 • 경기 용인시 수지구 교회 관련(226명) • 경기 남양주시 플라스틱공장 관련(200명) • IM선교회 미인가교육시설 관련(420명) • 충북 괴안읍성모산초교인성시병원 관련(472명) • 충남 아산시 난방기공장 관련(214명) • 경북 상주시 BTJ열방센터 관련(808명) • 부산/울산 장구강습 관련(268명) • 울산 남구 요양병원 관련(246명) <최근 발생 주요 사례> • 서울 관악구 직장/인천 집단생활 관련(75명) • 서울 서초구 실내체육시설 관련(84명) • A교회 및 집회관련(213명) • 경기 성남시 노래방 관련(52명) • 경기 화성시 가정어린이집 관련(60명) • 강원 속초시 어린이집 관련(54명) • 강원 속초시 필라테스/줄비댄스 관련(53명) • 충북 제천시 사우나 관련(64명) • 충남 당진시 교회 관련(61명) • 부산 유흥주점 관련(435명) • 부산 연제구 노인복지센터 관련(63명) • 울산 북구 목욕탕 관련(81명) • 경남 진주시 목욕탕2 관련(259명) • 경남 거제시 유흥업소/기업 관련(209명)
부산	4,481	159	2,702	12	2,632	58	937	683	49	
대구	9,105	170	6,712	4,512	2,192	8	1,199	1,024	11	
인천	5,406	270	2,309	2	2,297	10	1,902	925	26	
광주	2,252	144	1,769	9	1,754	6	172	167	5	
대전	1,571	58	739	2	736	1	468	306	11	
울산	1,365	104	928	16	907	5	209	124	30	
세종	335	27	139	1	137	1	68	101	2	
경기	30,965	1,686	12,120	29	12,011	80	10,538	6,621	238	
강원	2,474	84	1,269	17	1,251	1	732	389	6	
충북	2,384	114	1,321	6	1,308	7	553	396	29	
충남	2,827	190	1,420	0	1,419	1	740	477	10	
전북	1,756	120	1,141	1	1,139	1	261	234	11	
전남	979	77	666	1	654	11	131	105	1	
경북	3,724	187	2,527	565	1,958	4	576	434	14	
경남	3,232	171	1,982	33	1,916	33	592	487	27	
제주	665	38	395	0	394	1	125	107	2	
검역	3,260	3,260	0	0	0	0	0	0	12	
합계	111,419	7,882	50,763	5,214	45,218	331	30,886	21,888	731	
	(%)	(7.1)	(45.6)	(4.7)	(40.6)	(0.3)	(27.7)	(19.6)		

※ 신고사항 및 질병관리청 관리시스템에서 관리번호가 부여된 자료를 기준으로 함. 이에 따라, 특정 시점에 시도단위에서 자체 집계한 수치와는 상이할 수 있고, 이후 역학조사 진행 등에 따라 변경 가능 * 확진자 접촉자 등 기타 사례 포함

6 수도권 임시선별검사소 검사 및 확진자 현황 (4.14. 0시 기준)

구분	임시선별 검사소 수 (개소) ¹⁾	검사(건)					확진자(명)
		계	비인두도말 PCR	타액 PCR	신속항원 검사	2차 비인두도말 PCR ²⁾	
신규	0	41,808	41,789	0	19	0	140
서울	0	15,445	15,445	0	0	0	52
경기	0	24,408	24,389	0	19	0	82
인천	0	1,955	1,955	0	0	0	6
누계	98	3,534,507	3,511,695	4,235	18,529	48 ³⁾	9,236
서울	26	1,492,344	1,484,214	1,485	6,625	20	4,258
경기	66	1,782,781	1,768,390	2,719	11,645	27	4,492
인천	6	259,382	259,091	31	259	1	486

1) (임시선별검사소 수) 수도권(서울, 경기, 인천) 소재 임시선별검사소 설치·운영 실적

2) (2차 비인두도말 PCR) 신속항원검사 결과 양성자에 대해 확진 검사 실시

3) 양성 32건, 음성 16건

7 최근 1주간 검사 및 확진자 현황 (4.8.~4.14.)

구분	4.8.	4.9.	4.10.	4.11.	4.12.	4.13.	4.14.	주간누계	총 누계
계	82,368	86,053	91,097	49,124	40,953	91,473	86,677	527,745	11,779,895
의심신고 검사자 수(명) ¹⁾	46,254	46,692	47,517	22,902	23,251	47,736	44,869	279,221	8,245,388
임시선별검사소 검사 건수(건) ²⁾	36,114	39,361	43,580	26,222	17,702	43,737	41,808	248,524	3,534,507
신규 확진자 수(명)	700	671	677	614	587	542	731	4,522	111,419
임시선별검사소 확진자 수(명)	114	118	117	107	71	86	140	753	9,236

1) (의심신고 검사자 수) 의심환자 신고 후 검사를 진행한 건수(결과 양성(신규 확진자 수)+결과 음성+검사 중)로서 중복 검사 건수는 포함하지 않음

2) (임시선별검사소 검사 건수) 수도권 임시선별검사소 검사를 통해 전일 보고된 건수를 집계한 수치로서 중복검사자를 포함할 수 있으며, 변동될 수 있는 잠정 통계임

붙임 2 | 코로나19 국외 발생 현황

□ 누적발생 930,000명 이상 국가 및 주요감시 국가

<단위: 명>

구분	누적 발생		신규 발생		치명률 (%)	인구 10만명 당 ¹⁾	
	확진자	사망자	확진자	사망자		확진자	사망자
미국	30,888,765	556,853	48,354	328	1.80	9,331.95	168.23
인도	13,689,453	171,058	161,736	879	1.25	991.99	12.40
브라질	13,482,023	353,137	37,017	1,803	2.62	6,341.50	166.10
프랑스	4,987,689	98,505	7,556	373	1.97	7,638.11	150.85
러시아	4,657,883	103,601	8,173	338	2.22	3,192.52	71.01
영국	4,373,347	127,100	3,568	13	2.91	6,440.86	187.19
터키	3,903,573	34,182	54,562	243	0.88	4,630.57	40.55
이탈리아	3,779,594	114,612	9,780	358	3.03	6,247.26	189.44
스페인 ²⁾	3,336,637	76,179	-	-	2.28	7,129.57	162.78
독일	3,022,323	78,746	10,810	294	2.61	3,606.59	93.97
폴란드	2,599,850	59,126	13,203	645	2.27	6,877.91	156.42
콜롬비아	2,536,198	65,889	17,483	281	2.60	4,982.71	129.45
아르헨티나	2,532,562	57,779	15,262	132	2.28	5,603.01	127.83
멕시코	2,280,213	209,338	1,793	126	9.18	1,768.98	162.40
이란	2,093,452	64,764	23,311	274	3.09	2,492.20	77.10
우크라이나	1,872,785	37,758	11,680	457	2.02	4,285.55	86.40
페루	1,647,694	54,903	7,927	234	3.33	4,993.01	166.37
체코	1,585,037	28,038	3,853	120	1.77	14,813.43	262.04
인도네시아	1,571,824	42,656	4,829	126	2.71	574.71	15.60
남아프리카공화국	1,559,113	53,356	655	34	3.42	2,629.20	89.98
네덜란드	1,357,340	16,791	6,757	20	1.24	7,937.66	98.19
칠레	1,082,920	24,483	6,421	137	2.26	5,669.74	128.18
캐나다	1,060,157	23,315	7,618	28	2.20	2,812.09	61.84
루마니아	1,008,490	25,248	2,323	113	2.50	5,252.55	131.50
이라크	932,899	14,757	7,953	44	1.58	2,320.64	36.71
이스라엘	836,261	6,304	189	5	0.75	9,612.20	72.46
필리핀	876,225	15,149	11,378	204	1.73	799.48	13.82
헝가리	728,078	23,980	2,837	272	3.29	7,505.96	247.22
파키스탄	725,602	15,501	4,584	58	2.14	328.48	7.02
일본	508,802	9,425	2,516	25	1.85	402.22	7.45
아랍에미리트	485,675	1,533	1,928	2	0.32	4,905.81	15.48
네팔	280,524	3,053	496	13	1.09	964.00	10.49
나이지리아	163,793	2,060	0	0	1.26	79.47	1.00
미얀마	142,596	3,206	9	0	2.25	262.13	5.89
중국	90,447	4,636	12	0	5.13	6.28	6.28
태국	34,575	97	965	0	0.28	49.53	0.14
베트남	2,707	35	11	0	1.29	2.78	0.04
대한민국	111,419	1,782	731	7	1.60	214.90	3.44

1) 국가별 총 인구수: 유엔인구기금(UNFPA) '20년 기준, 대한민국 '20.1월 행정안전부 주민등록인구현황 기준

2) WHO 집계방식에 따라 실제 발생 현황과 차이가 있을 수 있음(전일 대비 누적/신규 발생 업데이트 없음)

붙임 3 시도별 코로나19 예방접종 진행 현황(1, 2분기 합산)

○ 접종자 현황

구분	합계	서울	부산	대구	인천	광주	대전	울산	세종	경기	강원	충북	충남	전북	전남	경북	경남	제주	
신규	1차	43,389	5,825	2,892	2,100	2,472	1,740	842	495	352	8,933	2,263	2,582	1,316	2,575	2,538	3,074	2,410	980
	2차	3	2	0	0	0	0	0	0	0	1	0	0	0	0	0	0	0	0
누계	1차	1,239,065	188,646	93,110	54,863	70,389	50,002	34,943	28,343	5,477	259,934	46,185	47,347	57,194	64,016	65,802	66,255	89,252	17,307
	2차	60,567	13,500	4,161	2,946	8,745	1,136	3,753	2,819	783	9,776	1,178	2,534	1,520	1,172	816	2,135	1,588	2,005

* 3월 8일, 11일, 25일, 30~31일, 4월 1~3일, 5~10일, 12일 접종자 341명이 4월 13일 추가로 등록되어 누계에 포함됨 (신규 현황은 당일접종(4.13)을 의미함)

※ 상기 통계자료는 예방접종등록에 따라 변동 가능한 잠정 통계임

○ 전체 접종률 현황

(단위: 명,%)

구분	합계	서울	부산	대구	인천	광주	대전	울산	세종	경기	강원	충북	충남	전북	전남	경북	경남	제주	
대상자	5,068,886	859,077	365,142	236,741	248,407	137,321	132,345	77,694	19,188	1,074,921	196,624	179,999	253,311	246,226	281,080	346,038	348,484	66,288	
접종자	1차	1,239,065	188,646	93,110	54,863	70,389	50,002	34,943	28,343	5,477	259,934	46,185	47,347	57,194	64,016	65,802	66,255	89,252	17,307
	2차	60,567	13,500	4,161	2,946	8,745	1,136	3,753	2,819	783	9,776	1,178	2,534	1,520	1,172	816	2,135	1,588	2,005
접종률	1차	24.4	22.0	25.5	23.2	28.3	36.4	26.4	36.5	28.5	24.2	23.5	26.3	22.6	26.0	23.4	19.1	25.6	26.1
	2차	1.2	1.6	1.1	1.2	3.5	0.8	2.8	3.6	4.1	0.9	0.6	1.4	0.6	0.5	0.3	0.6	0.5	3.0

※ 상기통계자료는 예방접종등록에 따라 변동 가능한 잠정 통계임

○ 화이자 백신 접종률 현황

(단위: 명,%)

구분	합계	서울	부산	대구	인천	광주	대전	울산	세종	경기	강원	충북	충남	전북	전남	경북	경남	제주		
전체	대상자	3,725,187	662,026	260,467	170,088	178,251	87,868	91,228	53,146	15,125	770,462	151,885	134,788	193,379	182,578	212,908	261,740	248,216	51,032	
	접종자	1차	302,617	46,920	16,747	12,288	21,866	11,170	7,893	11,069	3,107	49,454	17,364	17,273	14,446	17,502	16,220	13,111	18,300	7,887
		2차	60,567	13,500	4,161	2,946	8,745	1,136	3,753	2,819	783	9,776	1,178	2,534	1,520	1,172	816	2,135	1,588	2,005
	접종률	1차	8.1	7.1	6.4	7.2	12.3	12.7	8.7	20.8	20.5	6.4	11.4	12.8	7.5	9.6	7.6	5.0	7.4	15.5
2차		1.6	2.0	1.6	1.7	4.9	1.3	4.1	5.3	5.2	1.3	0.8	1.9	0.8	0.6	0.4	0.8	0.6	3.9	
코로나19 병원	대상자	63,847	14,295	4,507	3,170	9,208	1,168	3,936	2,970	835	10,216	1,218	2,696	1,577	1,193	840	2,204	1,654	2,160	
	접종자	1차	60,885	13,627	4,193	2,955	8,777	1,140	3,782	2,828	786	9,815	1,181	2,542	1,523	1,174	820	2,140	1,591	2,011
		2차	60,567	13,500	4,161	2,946	8,745	1,136	3,753	2,819	783	9,776	1,178	2,534	1,520	1,172	816	2,135	1,588	2,005
	접종률	1차	95.4	95.3	93.0	93.2	95.3	97.6	96.1	95.2	94.1	96.1	97.0	94.3	96.6	98.4	97.6	97.1	96.9	96.0
2차		94.9	94.4	92.3	92.9	95.0	97.3	95.4	94.9	93.8	95.7	96.7	94.0	96.4	98.2	97.1	96.9	96.0	92.8	
75세 이상	대상자	3,500,076	629,762	247,763	156,827	161,713	81,785	82,285	47,315	13,285	724,669	145,276	124,240	182,986	169,795	203,868	246,185	235,481	46,841	
	접종자	194,699	29,274	10,536	8,010	10,633	7,944	173	6,570	1,743	32,424	13,468	11,263	10,733	11,520	11,630	8,726	15,377	4,675	
	접종률	5.6	4.6	4.3	5.1	6.6	9.7	0.2	13.9	13.1	4.5	9.3	9.1	5.9	6.8	5.7	3.5	6.5	10.0	
노인 시설	대상자	161,264	17,969	8,197	10,091	7,330	4,915	5,007	2,861	1,005	35,577	5,391	7,852	8,816	11,590	8,200	13,351	11,081	2,031	
	접종자	47,033	4,019	2,018	1,323	2,456	2,086	3,938	1,671	578	7,215	2,715	3,468	2,190	4,808	3,770	2,245	1,332	1,201	
	접종률	29.2	22.4	24.6	13.1	33.5	42.4	78.6	58.4	57.5	20.3	50.4	44.2	24.8	41.5	46.0	16.8	12.0	59.1	

* 노인시설 이용·입소자 및 종사자는 아니나 예방접종센터에서 추가 접종된 건 수 포함

※ 상기통계자료는 예방접종등록에 따라 변동 가능한 잠정 통계임

○ 아스트라제네카 백신 접종률 현황

(단위: 명,%)

구분	합계	서울	부산	대구	인천	광주	대전	울산	세종	경기	강원	충북	충남	전북	전남	경북	경남	제주	
전체	대상자	1,343,699	197,051	104,675	66,653	70,156	49,453	41,117	24,548	4,063	304,459	44,739	45,211	59,932	63,648	68,172	84,298	100,268	15,256
	접종자	936,448	141,726	76,363	42,575	48,523	38,832	27,050	17,274	2,370	210,480	28,821	30,074	42,748	46,514	49,582	53,144	70,952	9,420
	접종률	69.7	71.9	73.0	63.9	69.2	78.5	65.8	70.4	58.3	69.1	64.4	66.5	71.3	73.1	72.7	63.0	70.8	61.7
요양병원	대상자	417,488	34,297	49,155	19,565	19,625	19,896	12,545	10,384	893	88,267	7,018	11,372	18,788	23,754	25,196	32,007	42,714	2,012
	접종자	316,666	24,545	36,270	13,333	15,187	16,147	9,253	8,064	705	69,866	5,434	9,062	14,458	18,558	20,236	22,180	31,904	1,464
	접종률	75.9	71.6	73.8	68.1	77.4	81.2	73.8	77.7	78.9	79.2	77.4	79.7	77.0	78.1	80.3	69.3	74.7	72.8
요양시설	대상자	281,909	20,710	8,859	11,094	21,030	5,081	9,104	2,930	912	89,547	14,413	14,182	16,215	12,204	14,372	19,312	16,142	5,802
	접종자	196,251	14,012	6,721	7,314	14,264	4,024	5,619	2,177	591	59,990	9,805	10,369	12,037	9,547	10,768	13,488	11,506	4,019
	접종률	69.6	67.7	75.9	65.9	67.8	79.2	61.7	74.3	64.8	67.0	68.0	73.1	74.2	78.2	74.9	69.8	71.3	69.3
1차 대접종원	대상자	78,231	10,460	4,417	2,061	4,771	1,638	1,428	1,391	581	12,779	4,567	3,779	6,383	4,489	6,080	6,431	5,505	1,471
	접종자	65,755	8,435	3,547	1,736	3,638	1,379	1,277	1,199	505	10,908	3,788	3,149	5,753	3,969	5,089	5,236	4,913	1,234
	접종률	84.1	80.6	80.3	84.2	76.3	84.2	89.4	86.2	86.9	85.4	82.9	83.3	90.1	88.4	83.7	81.4	89.2	83.9
병원·의원·산부인과·보건소 (면1)	대상자	406,934	108,757	34,505	25,639	17,251	18,433	12,484	6,429	646	77,496	11,199	7,701	11,143	16,330	14,969	14,799	26,190	2,963
	접종자	348,534	93,651	29,428	19,903	14,773	16,660	10,749	5,739	528	67,549	9,685	6,665	9,727	14,143	12,960	11,875	21,886	2,613
	접종률	85.6	86.1	85.3	77.6	85.6	90.4	86.1	89.3	81.7	87.2	86.5	86.5	87.3	86.6	86.6	80.2	83.6	88.2
취약시설 (2)	대상자	98,811	12,799	4,180	5,584	4,053	2,698	3,748	1,878	423	22,685	5,306	5,499	4,565	4,445	4,958	8,557	5,718	1,715
	접종자	4,845	329	282	58	378	389	49	12	41	909	86	560	578	147	280	225	494	28
	접종률	49	2.6	6.7	1.0	9.3	14.4	1.3	0.6	9.7	4.0	1.6	10.2	12.7	3.3	5.6	2.6	8.6	1.6
학교 및 복지시설 (3)	대상자	59,398	9,807	3,532	2,705	3,426	1,707	1,808	1,528	608	13,034	2,236	2,678	2,837	2,424	2,595	3,184	3,996	1,293
	접종자	3,837	538	88	226	283	233	103	75	0	970	23	269	194	148	247	132	246	62
	접종률	6.5	5.5	2.5	8.4	8.3	13.6	5.7	4.9	0	7.4	1.0	10.0	6.8	6.1	9.5	4.1	6.2	4.8
기타 대상자 (4)	대상자	928	221	27	5	0	0	0	8	0	651	0	0	1	2	2	8	3	0
	접종자	560	216	27	5	0	0	0	8	0	288	0	0	1	2	2	8	3	0
	접종률	60.3	97.7	100	100	-	-	-	100	-	44.2	-	-	100	100	100	100	100	-

- 1) 정신의료기관, 거점전담 및 감염병전담병원까지 포함되어 있으며, 정신 의료기관은 정신건강의학과 폐쇄병동 입원환자를 포함함
- 2) 장애인·노숙인, 결핵 및 한센인 거주시설, 교정시설 종사자 등
- 3) 특수교육보건의사 등
- 4) 필수목적 출국자 등 포함

※ 상기통계자료는 예방접종등록에 따라 변동 가능한 잠정 통계임

붙임 4 감염병 보도준칙

○ 다음은 2020년 4월 28일, 한국기자협회·방송기자연합회·한국과학기자협회에서 제정한 「감염병 보도준칙」의 주요 내용으로, 감염병 관련 보도 시에 참고해 주시길 바랍니다.

감염병 보도준칙

■ 전문

감염병이 발생했을 때 정확하고 신속한 정보는 국민의 생명 보호와 안전에 직결되는 만큼 무엇보다 정확한 사실에 근거해 보도해야 한다.

추측성 기사나 과장된 기사는 국민들에게 혼란을 야기한다는 점을 명심하고, 감염병을 퇴치하고 피해 확산을 막는데 우리 언론인도 다함께 노력한다. 감염병 관련 기사를 작성할 때는 반드시 전문가의 자문을 구한 뒤 작성하도록 하고, 과도한 보도 경쟁으로 피해자들의 사생활이 침해되지 않도록 최대한 노력한다. 우리 언론인은 감염병 관련 기사가 우리 사회에 미치는 영향력과 사회적 파장이 크다는 점을 이해하고 다음과 같이 원칙을 세워 지켜나가고자 한다.

■ 기본 원칙

1. 감염병 보도의 기본 내용

- 가. 감염병 보도는 해당 병에 취약한 집단을 알려주고, 예방법 및 행동수칙을 우선적, 반복적으로 제공한다.
- 나. 감염병 치료에 필요한 의약품이나 장비 등을 갖춘 의료기관, 보건소 등에 대한 정보를 제공한다.
- 다. 감염병 관련 의학적 용어는 일반인들이 이해하기 쉽게 전달한다.

2. 신중 감염병의 보도

- 가. 발생 원인이나 감염경로 등이 불확실한 신중 감염병의 보도는 현재 의학적으로 밝혀진 것과 밝혀지지 않은 것을 명확하게 구분하여 전달한다.
- 나. 현재의 불확실한 상황에 대해 의학학 분야 전문가의 의견을 제시하며, 추측, 과장 보도를 하지 않는다.
- 다. 감염병 발생 최초 보도 시 질병관리청을 포함한 보건당국에 사실 여부를 확인하고 보도하며, 정보원 명기를 원칙으로 한다.

3. 감염 가능성에 대한 보도

- 가. 감염 가능성은 전문가의 의견이나 연구결과 등 과학적 근거를 바탕으로 보도한다.
- 나. 감염병의 발생률, 증가율, 치명률 등 백분율(%) 보도 시 실제 수치(건, 명)를 함께 전달한다.
- 다. 감염의 규모를 보도할 때는 지역, 기간, 단위 등을 정확히 전달하고 환자수, 의심환자수, 병원체보유자수(감염인수), 접촉자수 등을 구분해 보도한다.

4. 감염병 연구 결과 보도

- 가. 감염병의 새로운 연구결과 보도 시 학술지 발행기관이나 발표한 연구자의 관점이 연구기관, 의료계, 제약 회사의 특정 이익과 관련이 있는지, 정부의 입장을 일방적으로 지지하는지 확인한다.
- 나. 감염병 관련 연구결과가 전체 연구중의 중간 단계인지, 최종 연구결과물인지 여부를 확인한 후 보도한다. (예: 임상시험 중인 약인지, 임상시험이 끝나고 시판 승인을 받은 약인지 구분해 보도)

5. 감염인에 대한 취재·보도

- 가. 불확실한 감염병의 경우, 기자를 매개로 한 전파의 우려가 있기 때문에 감염인을 직접 대면 취재하지 않는다.
- 나. 감염인은 취재만으로도 차별 및 낙인이 발생할 수 있으므로 감염인과 가족의 개인정보를 보호하고 사생활을 존중한다.
- 다. 감염인에 대한 사진이나 영상을 취재·보도에 활용할 경우 본인 동의없이 사용하지 않는다.

6. 의료기관 내 감염 보도

의료기관 내 감염 확산에 대한 취재·보도 시, 치료환경에 대한 불안감 및 혼란을 고려해 원인과 현장 상황에 대해 감염전문의가의 자문과 확인이 필요하다.

7. 감염병 보도 시 주의해야 할 표현

- 가. 기사 제목에 패닉, 대혼란, 대란, 공포, 창궐 등 과장된 표현 사용
 “국내 첫 환자 발생한 메르스 ‘치사율 40%’ … 중동의 공포 465명 사망!”
 “‘해외여행 예약 0건’…여행·호텔업계 코로나19 이어 ‘코리아 포비아’ 악몽”
- 나. 기사 본문에 자극적인 수식어의 사용
 “지난 2013년 한국 사회를 혼란에 빠트렸던 ‘살인진드기’ 공포가 또다시 수면 위로 떠올랐다.”
 “온 나라에 사상 최악의 전염병 대재앙을 몰고 온 메르스(중등호흡기질환) 의심환자가 또 발생했다.”
 “‘코로나19’에 박살난 지역경제…‘공기업 역할해라’”

다. 오인이 우려되는 다른 감염병과의 비교
“야생진드기 에이즈보다 무섭네...물리면 사망위험 커”
“전파력 메르스 ‘1000배’ ...홍콩독감 유입 땀 대재앙”

■ 권고 사항

1. 감염병 발생시, 각 언론사는 특별취재팀을 구성해 감염병에 대한 충분한 사전 교육을 받지 않은 기자들이 무분별하게 현장에 접근하는 일이 없도록 해야 한다.
2. 감염병 발생시, 보건당국은 언론인을 포함한 특별대책반(T/F)을 구성해, 관련 정보가 국민들에게 신속하고 정확하게 전달되도록 해야 하고, 위험 지역 접근취재 시 공동취재단을 구성해 기자들의 안전 및 방역에 대비해야 한다.

■ 별첨

<참고1> 감염병 정보공개 관련 법령

감염병의 예방 및 관리에 관한 법률 (약칭: 감염병예방법)

제34조의2(감염병위기 시 정보공개)

- ① 질병관리청장, 시·도지사 및 시장·군수·구청장은 국민의 건강에 위해가 되는 감염병 확산으로 인하여 「재난 및 안전관리 기본법」 제38조제2항에 따른 주의 이상의 위기경보가 발령되면 감염병 환자의 이동경로, 이동수단, 진료의료기관 및 접촉자 현황 등 국민들이 감염병 예방을 위하여 알아야 하는 정보를 정보통신망 게재 또는 보도자료 배포 등의 방법으로 신속히 공개하여야 한다. 다만, 성별, 나이, 그 밖에 감염병 예방과 관계없다고 판단되는 정보로서 대통령령으로 정하는 정보는 제외하여야 한다. <개정 2020. 3. 4., 2020. 8. 11., 2020. 9. 29.>
 - ② 질병관리청장, 시·도지사 및 시장·군수·구청장은 제1항에 따라 공개한 정보가 그 공개목적의 달성 등으로 공개될 필요가 없어진 때에는 지체 없이 그 공개된 정보를 삭제하여야 한다. <신설 2020. 9. 29.>
 - ③ 누구든지 제1항에 따라 공개된 사항이 다음 각 호의 어느 하나에 해당하는 경우에는 질병관리청장, 시·도지사 또는 시장·군수·구청장에게 서면이나 말로 또는 정보통신망을 이용하여 이의신청을 할 수 있다. <신설 2020. 3. 4., 2020. 8. 11., 2020. 9. 29.>
 1. 공개된 사항이 사실과 다른 경우
 2. 공개된 사항에 관하여 의견이 있는 경우
 - ④ 질병관리청장, 시·도지사 또는 시장·군수·구청장은 제3항에 따라 신청한 이의가 상당한 이유가 있다고 인정하는 경우에는 지체 없이 공개된 정보의 정정 등 필요한 조치를 하여야 한다. <신설 2020. 3. 4., 2020. 8. 11., 2020. 9. 29.>
 - ⑤ 제1항부터 제3항까지에 따른 정보공개 및 삭제와 이의신청의 범위, 절차 및 방법 등에 관하여 필요한 사항은 보건복지부령으로 정한다. <개정 2020. 3. 4., 2020. 9. 29.>
- [본조신설 2015. 7. 6.]

감염병의 예방 및 관리에 관한 법률 시행규칙 (약칭: 감염병예방법 시행규칙)

제27조의4(감염병위기 시 정보공개 범위 및 절차 등)

- ① 질병관리청장은 법 제34조의2제1항에 따라 정보를 공개하는 경우에는 감염병 위기상황, 감염병의 특성 및 역학적 필요성을 고려하여 공개하는 정보의 범위를 결정해야 한다. <개정 2020. 6. 4., 2020. 9. 11.>
 - ② 법 제34조의2제2항에 따라 서면으로 이의신청을 하려는 사람은 별지 제18호의5서식의 정보공개 이의신청서를 질병관리청장에게 제출해야 한다. <개정 2020. 6. 4., 2020. 9. 11.>
- [본조신설 2016. 1. 7.]
[제27조의3에서 이동 <2020. 6. 4.>]

부 칙 <보건복지부령 제754호, 2020. 10. 7.>

이 규칙은 2020년 10월 13일부터 시행한다. 다만, 제31조제1항, 제42조의3제2항 및 별지 제30호의4서식의 개정규정은 공포한 날부터 시행한다.

출처: 한국기자협회(http://www.journalist.or.kr/news/section4.html?p_num=17)

<참고2> 감염병 보도시 기본 항목

- 질병정보 (국내외 발생현황, 병원체, 감염경로, 잠복기, 증상, 진단, 치료, 환자관리, 예방수칙)
- 의심 및 확진환자 현황 (신고건수, 의심환자 건수, 확진환자 건수)
- 확진 환자 관련 (환자의 이동경로, 이동수단, 진료의료기관, 접촉자 현황 등)
- 국민행동요령 및 정부의 대책, 감염병 확산방지 및 피해최소화 위한 지역사회와 국민참여 등

■ 부 칙

이 준칙은 2020년 4월 28일부터 시행하고, 이 준칙을 개정할 경우에는 제정 과정에 참여한 3개 언론단체 및 이 준칙에 동의한 언론단체로 개정위원회를 만들어 개정한다.

2020년 4월 28일

한국기자협회, 방송기자연합회, 한국과학기자협회

