 <b>질병관리청</b>		<b>보도참고자료</b>	
배 포 일	2021. 4. 18. (총 29매)	담당부서	중앙방역대책본부 전략기획팀
팀 장	이 선 규	전 화	043-719-9367
담 당 자	정 라 경		043-719-9365

## 코로나19 국내 발생 및 예방접종 현황 (4월 18일)

### 1 코로나바이러스감염증-19 국내 발생 현황

□ 질병관리청 중앙방역대책본부(본부장: 정은경 청장)는 4월 18일 0시 기준으로, 국내 발생 신규 확진자는 649명, 해외유입 사례는 23명이 확인되어 총 누적 확진자 수는 114,115명(해외유입 7,982명)이라고 밝혔다.

- 의심신고 검사자 수는 18,288명, 수도권 임시선별검사소 검사 건수는 23,436건(확진자 87명)으로 총 검사 건수는 41,724건, 신규 확진자는 총 672명이다.
- 신규 격리해제자는 412명으로 총 104,006명(91.15%)이 격리해제되어, 현재 8,312명이 격리 중이다. 위중증 환자는 102명, 사망자는 3명으로 누적 사망자는 1,797명(치명률 1.57%)이다.

#### 【국내 발생 확진자 현황(4.18일 0시 기준, '20.1.3일 이후 누계)】

구분	합계	서울	부산	대구	인천	광주	대전	울산	세종	경기	강원	충북	충남	전북	전남	경북	경남	제주
신규	649	202	30 <sup>1)</sup>	13	19	12	5	20	2	181	19	10	19	21	2	26	67	1
누계	106,133 <sup>1)</sup>	34,460	4,482 <sup>1)</sup>	8,978	5,205	2,137	1,538	1,351	316	30,099	2,445	2,319	2,678	1,702	927	3,633	3,230	633

<sup>1)</sup> 지자체 오신고로 통계 정정 (20.12.8. 0시 기준, 부산 -1)

#### 【해외유입 확진자 현황(4.18일 0시 기준, '20.1.3일 이후 누계)】

구분	합계	(추정)유입국가*						확인 단계		국적	
		중국	아시아(중국 외)	유럽	아메리카	아프리카	오세아니아	검역단계	지역사회	내국인	외국인
신규	23	1	15	2	3	2	0	9	14	10	13
누계	7,982	45	3,630	1,387	2,492	404	24	3,302	4,680	4,245	3,737
		(0.6%)	(45.4%)	(17.4%)	(31.2%)	(5.1%)	(0.3%)	(41.4%)	(58.6%)	(53.2%)	(46.8%)

\* 중국 1명(1명), 아시아(중국 외) : 필리핀 3명(2명), 방글라데시 1명(1명), 인도 2명(2명), 파키스탄 4명(4명), 카자흐스탄 4명(2명), 키르기스스탄 1명(1명) 유럽 : 헝가리 1명, 독일 1명 아메리카 : 미국 3명 아프리카 : 이집트 2명 ※ 괄호 안은 외국인 수

#### 【확진자 관리 현황\*(20.1.3일 이후 누계)】

구분	격리해제	격리 중	위중증 환자**	사망자
4.17.(토) 0시 기준	103,594	8,055 <sup>1)</sup>	108	1,794
4.18.(일) 0시 기준	104,006	8,312	102	1,797
변동	(+)412	(+)257	(-)6	(+)3

\* 4.17일 0시부터 4.18일 0시 사이에 질병관리청으로 신고·접수된 자료 기준

\*\* 위중증 : 고유량(high flow) 산소요법, 인공호흡기, ECMO(체외막산소공급), CRRT(지속적신대체요법) 등으로 격리 치료 중인 환자

<sup>1)</sup> 지자체 오신고로 통계 정정(20.12.8. 0시 기준, 부산 -1)

※ 상기 통계는 모두 추후 역학조사 과정에서 변경될 수 있음

□ 4월 18일(0시 기준) 국내 주요 발생 현황은 다음과 같다.

※ 1페이지 0시 기준 통계, 지자체 자체 발표 자료와 집계시점 등의 차이로 일부 상이할 수 있으며, 향후 역학조사에 따라 분류 결과 변동 가능

- 4월 18일 0시 기준 국내 발생 신규 확진자는 649명이며(최근 1주간 일 평균 629.0명), 수도권에서 402명(61.9%) 비수도권에서는 247명(38.1%)이 발생하였다.

(주간: 4.12일~4.18일, 단위: 명)

구분	전국	수도권	충청권	호남권	경북권	경남권	강원권	제주권
		(서울, 인천, 경기)	(대전, 세종, 충남, 충북)	(광주, 전남, 전북)	(대구, 경북)	(부산, 울산, 경남)	(강원)	(제주)
4.18일(0시 기준)	649	402	36	35	39	117	19	1
주간 일 평균	629.0	418.1	38.0	29.6	30.4	100.4	11.0	1.4
주간 총 확진자 수	4,403	2,927	266	207	213	703	77	10

#### ○ 수도권

(주간: 4.12일~4.18일, 단위: 명)

구분	4.12.	4.13.	4.14.	4.15.	4.16.	4.17.	4.18.	주간 일 평균	주간 누계
수도권	345	335	509	454	442	440	402	418.1	2,927
서울	160	156	245	216	215	213	202	201.0	1,407
인천	12	16	26	16	11	23	19	17.6	123
경기	173	163	238	222	216	204	181	199.6	1,397

- (서울 마포구 어린이집 관련) 접촉자 추적관리 중 3명이 추가 확진되어 누적 확진자는 총 18명\*이다.

\* (구분) 종사자 5명(지포포함), 가족 7명(+2), 원생 6명(+1)

- (인천 계양구 방문판매 관련) 4월 15일 첫 확진자 발생 이후 접촉자 조사 중 10명이 추가 확진되어 누적 확진자는 총 11명\*이다.

\* (구분) 인천센터관련 11명

- (경기 의정부시 교회 관련) 4월 15일 첫 확진자 발생 이후 접촉자 조사 중 17명이 추가 확진되어 누적 확진자는 총 18명\*이다.

\* (구분) 교인 18명(지표포함)

- (경기 고양시 어린이집2 관련) 4월 14일 첫 확진자 발생 이후 접촉자 조사 중 10명이 추가 확진되어 누적 확진자는 총 11명\*이다.

\* (구분) 교사 5명(지표포함), 원아 1명, 가족 4명, 지인 1명

- (경기 고양시 고등학교 관련) 4월 16일 첫 확진자 발생 이후 접촉자 조사 중 10명이 추가 확진되어 누적 확진자는 총 11명\*이다.

\* (구분) A고 학생 6명(지표포함), B고 학생 3명, 가족 2명

\*\* (추정감염경로) A고와 B고 확진자 중 자매 확인

- (경기 광명시 동교회/교회 관련) 4월 13일 첫 확진자 발생 이후 접촉자 조사 중 15명이 추가 확진되어 누적 확진자는 총 16명\*이다.

구분	계	추가 환자 구분
① 동교회 관련	14	회원 9명(지표포함), 가족 5명
② 교회 관련	2	교인 2명

○ 충청권

(주간: 4.12일~4.18일, 단위: 명)

구분	4.12.	4.13.	4.14.	4.15.	4.16.	4.17.	4.18.	주간 일 평균	주간 누계
충청권	55	36	52	36	30	21	36	38.0	266
대전	17	13	11	10	6	4	5	9.4	66
세종	5	2	2	3	3	-	2	2.4	17
충북	17	7	29	19	9	11	10	14.6	102
충남	16	14	10	4	12	6	19	11.6	81

- (충남 아산 제조업 관련) 4월 16일 첫 확진자 발생 이후 접촉자 조사 중 5명이 추가 확진되어 누적 확진자는 총 6명\*이다.

\* (구분) 가족 3명(지표포함), 지인 3명

- (충남 당진시 교회 관련) 접촉자 추적관리 중 4명이 추가 확진되어 누적 확진자는 총 69명\*이다.

\* (구분) 교인 28명(지표포함), 시민학교 관련 15명, 가족 및 지인 26명(+4)

○ 호남권

(주간: 4.12일~4.18일, 단위: 명)

구분	4.12.	4.13.	4.14.	4.15.	4.16.	4.17.	4.18.	주간 일 평균	주간 누계
호남권	31	40	16	29	31	25	35	29.6	207
광주	4	9	5	3	10	4	12	6.7	47
전북	24	25	10	15	15	15	21	17.9	125
전남	3	6	1	11	6	6	2	5.0	35

- (전북 익산시 보험회사 관련) 4월 14일 첫 확진자 발생 이후 접촉자 조사 중 4명이 추가 확진되어 누적 확진자는 총 5명\*이다.

\* (구분) 동료 2명(지표포함), 가족 1명, 동료의 가족 2명

- (전북 익산시 가족/지인2 관련) 4월 15일 첫 확진자 발생 이후 접촉자 조사 중 4명이 추가 확진되어 누적 확진자는 총 5명\*이다.

\* (구분) 가족 2명(지표포함), 지인 3명

- (전남 담양군 지인/가족 모임 관련) 접촉자 조사 중 7명이 추가 확진되어 누적 확진자는 총 24명\*이다.

\* (구분) 지인 16명(지표포함, +1), 가족 1명, 동료 3명(+2), 종업원 3명(+3), 이용자 1명(+1)

○ 경북권

(주간: 4.12일~4.18일, 단위: 명)

구분	4.12.	4.13.	4.14.	4.15.	4.16.	4.17.	4.18.	주간 일 평균	주간 누계
경북권	30	19	25	35	27	38	39	30.4	213
대구	15	9	11	16	4	10	13	11.1	78
경북	15	10	14	19	23	28	26	19.3	135

- (대구 서구 사우나 관련) 4월 15일 첫 확진자 발생 이후 접촉자 조사 중 5명이 추가 확진되어 누적 확진자는 총 6명\*이다.

\* (구분) 이용자 5명(지표포함), 종사자 1명

- (대구 달성군 사업장 관련) 접촉자 조사 중 3명이 추가 확진되어 누적 확진자는 총 9명\*이다.

\* (구분) 종사자 4명(지표포함), 가족 3명, 기타 2명

- (경북 경주 직장 관련) 4월 17일 첫 확진자 발생 이후 접촉자 조사 중 5명이 추가 확진되어 누적 확진자는 총 6명\*이다.

\* (구분) 종사자 5명(지표포함), 가족 1명

- (경북 구미 공공기관 관련) 접촉자 조사 중 2명이 추가 확진되어 누적 확진자는 총 17명\*이다.

\* (구분) 동료 6명(지표포함), 가족 7명, 지인 2명, 기타 2명(+2)

○ 경남권

(주간: 4.12일~4.18일, 단위: 명)

구분	4.12.	4.13.	4.14.	4.15.	4.16.	4.17.	4.18.	주간 일 평균	주간 누계
경남권	92	86	105	97	112	94	117	100.4	703
부산	46	39	48	54	44	33	30	42.0	294
울산	31	32	30	21	24	25	20	26.1	183
경남	15	15	27	22	44	36	67	32.3	226

- (부산 유흥주점 관련) 접촉자 추적관리 중 4명이 추가 확진되어 누적 확진자는 총 480명이다.

구분	계
① 유흥주점 관련	305(+4)
② 서구 냉장 사업체 관련	15
③ 사하구 목욕탕·헬스장 관련	93(+1)
④ 사상구 공구 마트 관련	15
⑤ 중구 헬스장 관련	19
⑥ 서구 사무실 복합건물 관련	26(-1)
⑦ 남구 학교 급식실 관련	7

- (울산 동구 가족/지인모임 관련) 4월 16일 첫 확진자 발생 이후

접촉자 조사 중 10명이 추가 확진되어 누적 확진자는 총 11명\*이다.

\* (구분) 지인 7명(지표포함), 가족 2명, 기타 2명

- (경남 양산시 해외입국자 관련) 4월 11일 첫 확진자 발생 이후 접촉자 조사 중 9명이 추가 확진되어 누적 확진자는 총 10명\*이다.

\* (구분) 가족 4명(지표포함), 지인 2명, 기타 4명

- (경남 진주시 지인모임 관련) 접촉자 조사 중 8명이 추가 확진되어 누적 확진자는 총 48명\*이다.

\* (구분) 지표 2명, 가족 및 지인 18명, 단란주점 관련 10명, 기타 18명

\*\* 역학조사결과 진주시 지인모임1과 지인모임2의 관련성이 확인되어 통합 관리

- (경남 사천시 음식점 관련) 4월 14일 첫 확진자 발생 이후 접촉자 조사 중 27명이 추가 확진되어 누적 확진자는 총 28명\*이다.

\* (구분) 방문자 20명(지표포함), 종사자 2명, 가족 4명, 지인 1명, 확인중 1명

○ 강원권

(주간: 4.12일~4.18일, 단위: 명)

구분	4.12.	4.13.	4.14.	4.15.	4.16.	4.17.	4.18.	주간 일 평균	주간 누계
강원권	4	12	6	18	7	11	19	11.0	77

- (강원 원주 군부대2 관련) 4월 16일 휴가 복귀자 대상 격리 해제 검사에서 6명이 확진되었다.

\* (구분) 군인 6명

- (강원 강릉시 주문진 지인모임 관련) 4월 15일 첫 확진자 발생 이후 접촉자 조사 중 7명이 추가 확진되어 누적 확진자는 총 8명\*이다.

\* (구분) 지인 8명(지표포함)

## 2 코로나바이러스감염증-19 예방접종 현황

- 코로나19 예방접종 대응 추진단(단장: 정은경)은 4월 18일 0시 기준으로 신규 1차 접종자는 29,165명으로 총 1,512,503명\*이 1차 접종을 받았고, 2차 신규 접종자는 0명으로, 총 60,585명이 2차 접종까지 완료하였다고 밝혔다.

\* 아스트라제네카 백신 1,000,235명, 화이자 백신 512,268명

【코로나19 예방접종 현황(4.18일 0시 기준, 단위: 명)】

구분	전일 누계(A)*	신규 접종자(B)	누적 접종자(A+B)
1차 접종자	1,483,338	29,165	1,512,503
2차 접종자	60,585	0	60,585

\* 4월 1일, 13~16일 접종자 377명이 4월 17일 추가로 등록되어 누계에 포함됨(신규 현황은 당일접종(4.17)을 의미함)  
※ 상기통계자료는 예방접종등록에 따라 변동 가능한 잠정 통계임

- 4월 18일 0시 기준 분기별·접종대상별 접종현황은 다음과 같다.

- 2분기 접종대상별 접종현황은, 신규로 28,212명이 접종받아 누적 접종자는 729,336명으로 접종률은 17.4%였다.

【2분기 접종대상별 예방접종 현황(4.18일 0시 기준, 단위: 명, %)】

구분	접종대상자(A)	접종동의자(B)	신규접종자	누적접종자(C)	접종률1(C/A)	접종률2(C/B)
계	4,199,542	3,298,734	28,212	729,336	17.4	22.1
요양병원 (65세 이상)	208,914	145,483	0	130,770	62.6	89.9
요양시설 (65세 이상)	171,165	130,305	120	105,847	61.8	81.2
취약시설 <sup>2)</sup>	99,591	88,997	32	21,137	21.2	23.8
학교 및 돌봄 <sup>3)</sup>	59,484	40,164	28	20,215	34.0	50.3
75세 이상 어르신	3,498,702	2,744,320 <sup>1)</sup>	24,790	373,086	10.7	13.6
노인시설 <sup>4)</sup>	161,686	149,465 <sup>1)</sup>	3,242	78,281	48.4	52.4

1) 접종대상자 중 접종동의여부 조사 완료된 75세 이상 어르신 3,272,606명, 노인시설 160,281명 중 동의한 대상자 수

2) 장애인·노숙인, 결핵 및 한센인 거주시설, 교정시설 종사자 등

3) 특수교육·보건교사 등

4) 노인시설 이용·입소자 및 종사자는 아니나 예방접종센터에서 추가 접종된 건 수 포함

※ 접종대상자, 접종동의자, 누적접종자 등 상기통계자료는 예방접종등록에 따라 변동 가능한 잠정 통계임

- 4월 1일 예방접종센터에서 접종을 개시한 75세 이상 어르신, 노인 시설 이용·입소자 및 종사자 등은 총 451,367명이 1차 접종을 받아, 1차 접종률이 각각 10.7%, 48.4%이었으며,
- 3월 23일부터 접종을 시작한 요양병원(65세 이상), 요양시설(65세 이상) 입원·입소자 및 종사자에 대한 1차 접종률은 각각 62.6%, 61.8%였다.
- 또한, 1분기 접종대상자 중 신규 1차 접종자는 953명으로, 783,167명에 대한 1차 접종을 완료하여 접종률이 89.3%였다.

【1분기 접종대상별 예방접종 현황(4.18일 0시 기준, 단위: 명, %)】

구분	접종대상자(A)	접종동의자(B)	신규접종자	누적접종자(C)	접종률1(C/A)	접종률2(C/B)
			1차	2차	(C/A)	(C/B)
계	876,799	814,799	953	783,167	89.3	96.1
			0	60,585	6.9	7.4
요양병원 (65세 미만)	208,504	189,986	0	186,887	89.6	98.4
요양시설 (65세 미만)	111,037	106,341	6	104,212	93.9	98.0
코로나 1차 대응요원	78,958	71,012	22	67,439	85.4	95.0
병원급 이상 의료기관	413,138	383,945	925	362,719	87.8	94.5
기타 대상자*	1,641	1,641	0	1,009	61.5	61.5
			0	8	0.5	0.5
코로나 치료병원	63,521	61,874	0	60,901	95.9	98.4
			0	60,577	95.4	97.9

\* 필수목적 출국자 등

※ 접종대상자, 접종동의자, 누적접종자 등 상기통계자료는 예방접종등록에 따라 변동 가능한 잠정 통계임

- 1분기 접종기관 및 대상자별로는 요양병원은 186,887명(89.6%), 요양시설은 104,212명(93.9%), 1차 대응요원은 67,439명(85.4%), 병원급 이상 의료기관은 362,719(87.8%)이 1차 접종을 완료하였다.
- 2차 접종이 진행 중인 코로나19 치료병원의 경우, 60,901명(95.9%)이 1차 예방접종을 받았고 60,577명(95.4%)이 2차 예방접종을 받았다.

- **코로나19 예방접종 후 이상반응으로 의심되어 신고된 사례** (4.18. 0시 기준)는 총 **12,197건\***(신규 78건)으로,
  - \* 2개 이상의 증상이 나타날 경우 중복 신고 되더라도 1명으로 분류
  - 예방접종 후 흔하게 나타날 수 있는 **근육통, 두통, 발열, 오한, 메스꺼움** 등 사례가 **11,986건(98.3%)**으로 대부분이었으며,
  - **아나필락시스 의심 사례\* 123건**(신규 1건), **중증 의심 사례는 경련 등 32건**(신규 1건), **사망 사례 56건**(신규 0건)이 신고 되었다.

\* 아나필락시스 쇼크, 아나필락시스양, 아나필락시스 반응으로 구분  
 \*\* 환자상태(아나필락시스 의심사례, 중증, 사망 등)는 첫 신고 당시를 기준으로 함

**【코로나19 예방접종 후 이상반응 신고현황(4.18일 0시 기준, '21.2.26일 이후 누계, 단위: 건, (%))】**

구분	접종자수 (누계)		합계	신고율 (누계)	일반 <sup>1)</sup>	아나필락시스 의심사례 <sup>2)</sup>	중증 의심사례 <sup>3)</sup>	사망사례
	신규	누계						
전체	신규	1,573,088	78	0.78%	76	1	1	0
	누계		12,197		11,986	123	32	56
아스트라제네카	신규	1,000,243	30	1.11%	29	1	1	0
	누계		11,149		10,968	104	29	48
화이자	신규	572,845	47	0.18%	47	0	0	0
	누계		1,048		1,018	19	3	8

1) 근육통, 발열, 두통, 메스꺼움 등의 사례  
 2) 아나필락시스양 반응(113건) 및 아나필락시스 쇼크(10건) 의심사례로 의료기관에서 신고된 사례  
 \* 예방접종 후 2시간 이내 호흡곤란, 두드러기 등의 증상이 나타난 경우로 아나필락시스와는 다름  
 3) 경련 등 신경계 반응(8건), 중환자실 입원 등(24건) 포함  
 ※ 환자상태 변경 건은 없음  
 ※ 예방접종 후 이상반응으로 의심되어 신고된 것으로 인과성이 확인되지 않은 사례이며, 사망이나 아나필락시스 등의 중증사례에 한해 역학조사를 실시하여 인과성을 평가하고 주간단위로 신고현황 검증을 통해 업데이트 함

이 보도자료는 관련 발생 상황에 대한 정보를 신속 투명하게 공개하기 위한 것으로, 추가적인 역학조사 결과 등에 따라 수정 및 보완될 수 있음을 알려드립니다.

- <붙임> 1. 코로나19 국내 발생 현황  
 2. 코로나19 국외 발생 현황  
 3. 시도별 코로나19 예방접종 진행 현황(1, 2분기 합산)  
 4. 「감염병 보도준칙」(2020.4.28.)
- <별첨> 1. 코로나19 예방접종피해 국가보상제도 홍보자료  
 2. 2단계 방역조치 요약표('21.4.12.~'21.5.2.)  
 3. 1.5단계 방역조치 요약표('21.4.12.~'21.5.2.)  
 4. 코로나19 예방접종 국민행동수칙  
 5. 가족 감염 최소화를 위한 방역수칙  
 6. 가족 중 의심환자 발생 시 행동요령 점검표  
 7. 새로운 생활 속 거리 두기 수칙 웹포스터 2종  
 8. 코로나19 일상적인 소독방법 바로 알기 카드뉴스  
 9. 올바른 소독방법 카드뉴스 1, 2, 3편  
 10. 코로나19 실균·소독제품 오·남용 방지를 위한 안내 및 주의사항(환경부)  
 11. 코로나19 실균·소독제품 안전 사용을 위한 홍보자료 목록(환경부)  
 12. 마스크 착용 권고 및 의무화 관련 홍보자료  
 13. 코로나19 예방 손씻기 포스터  
 14. 일상 속 유형별 슬기로운 방역생활 포스터 6종  
 15. 코로나19 고위험군 생활수칙(대응지침 9판 부록5)  
 16. 마음 가까이 두기 홍보자료  
 17. 생활 속 거리 두기 실천지침: 마스크 착용  
 18. 생활 속 거리 두기 실천지침: 환경 소독  
 19. 생활 속 거리 두기 실천지침: 어르신 및 고위험군  
 20. 생활 속 거리 두기 실천지침: 건강한 생활 습관  
 21. 자가격리 대상자 및 가족·동거인 생활수칙  
 22. <입국자> 코로나19 격리주의 안내[내국인용]  
 23. 잘못된 마스크 착용법



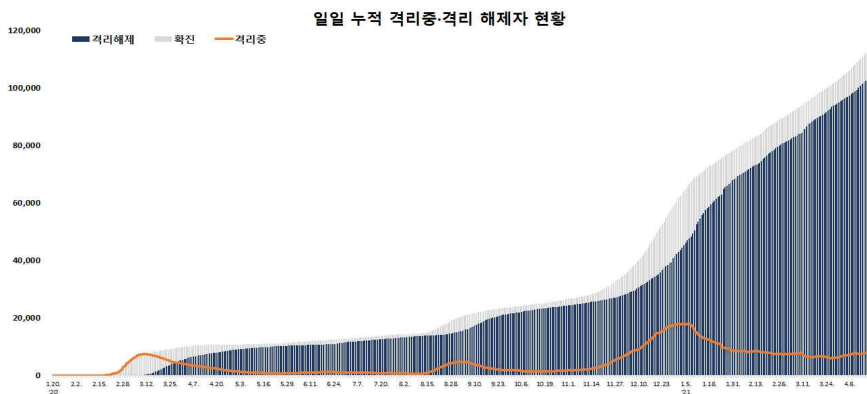
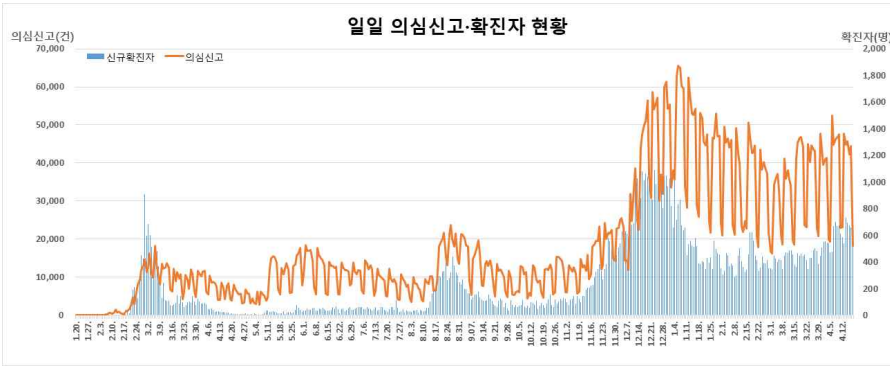
# 붙임 1 코로나19 국내 발생 현황

## 1 일일 확진자 현황 (4.18일 0시 기준, 114,115명)

< 국내 신고 및 검사 현황\* (20.1.3일 이후 누계) >

구 분	총 계**	결과 양성				검사 중	결과 음성
		확진자	격리해제	격리 중	사망		
417(토) 0시 기준	8,377,779	113,443 <sup>1)</sup>	103,594	8,055 <sup>1)</sup>	1,794	71,039	8,193,297 <sup>1)</sup>
418(일) 0시 기준	8,396,067	114,115	104,006	8,312	1,797	72,191	8,209,761
변동	+18,288	+672	+412	+257	+3	+1,152	+16,464

\* 4.17일 0시부터 4.18일 0시 사이에 질병관리청으로 신고·접수된 자료 기준  
(국비 및 건강보험 급여 지원검사만 포함되며, 확진자의 격리해제 전 검사 등은 미포함)  
\*\* 검사 중 건수는 당일 검사 진행 중인 건수와 입력 지연(결과 음성 값) 건수 포함  
<sup>1)</sup> 지자체 오신고로 통계 정정(20.12.8. 0시 기준, 부산 -1)  
※ 상기 통계는 모두 추후 역학조사 과정에서 변경될 수 있음



## 2 지역별 확진자 현황 (4.18. 0시 기준, 114,115명)

< 지역별 확진자 현황\* (20.1.3일 이후 누계) >

지역	금일신규		확진자누계	(%)	인구10만명당 발생률*
	국내발생	해외유입			
서울	202	3	35,492	(31.10)	364.64
부산	30	1	4,644 <sup>1)</sup>	(4.07)	136.12
대구	13	0	9,152	(8.02)	375.62
인천	19	0	5,477	(4.80)	185.28
광주	12	1	2,284	(2.00)	156.79
대전	5	0	1,596	(1.40)	108.27
울산	20	1	1,457	(1.28)	127.02
세종	2	0	343	(0.30)	100.20
경기	181	3	31,800	(27.87)	239.99
강원	19	0	2,530	(2.22)	164.23
충북	10	0	2,435	(2.13)	152.25
충남	19	3	2,873	(2.52)	135.36
전북	21	0	1,824	(1.60)	100.37
전남	2	0	1,004	(0.88)	53.84
경북	26	2	3,824	(3.35)	143.62
경남	67	0	3,405	(2.98)	101.30
제주	1	0	673	(0.59)	100.34
검역	0	9	3,302	(2.89)	-
총합계	649	23	114,115 <sup>1)</sup>	(100)	220.10

\* 지역별 '20.1월 이후 누적 확진자수 / 지역별 인구' (20.1월 행정안전부 주민등록인구현황 기준)  
\*\* 신고 기관 주소 환자 수에 대한 발생률로 실제 해당지역 발생률과 차이가 있음  
<sup>1)</sup> 지자체 오신고로 통계 정정 (20.12.8. 0시 기준, 부산 -1)

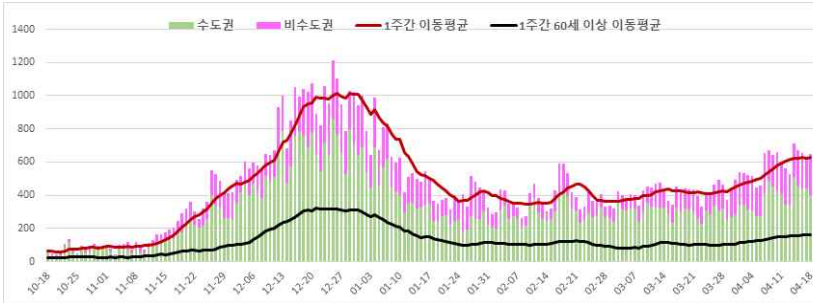
< 지역별 격리 중, 격리해제, 사망자 현황\* (20.1.3일 이후 누계) >

구 분	합 계	서울	부산	대구	인천	광주	대전	울산	세종	경기	강원	충북	충남	전북	전남	경북	경남	제주	검역
격리 중	8,312	2,672	564	124	265	56	200	256	34	2,560	130	170	189	240	85	238	329	36	164
격리해제	104,006	32,377	3,959	8,809	5,154	2,207	1,380	1,164	308	28,673	2,350	2,203	2,648	1,527	909	3,509	3,059	636	3,134
사망	1,797	443	121	219	58	21	16	37	1	567	50	62	36	57	10	77	17	1	4
합 계	114,115	35,462	4,644	9,152	5,477	2,284	1,596	1,457	343	31,800	2,530	2,435	2,873	1,824	1,004	3,824	3,405	673	3,302

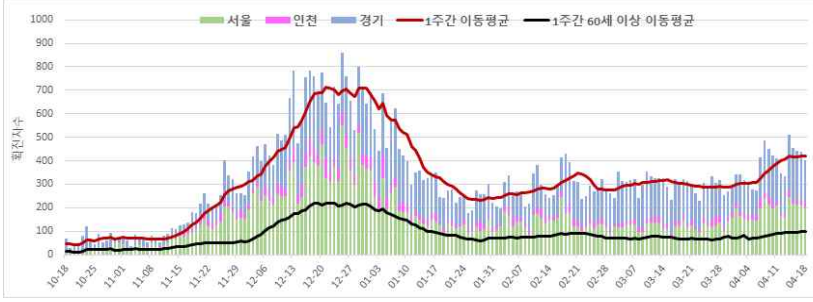
\* 4.17일 0시부터 4.18일 0시 사이에 질병관리청으로 신고·접수된 자료 기준  
※ 상기 통계는 모두 추후 역학조사 과정에서 변경될 수 있음

< 권역별 확진자 현황 도표(최근 6개월 국내발생) >

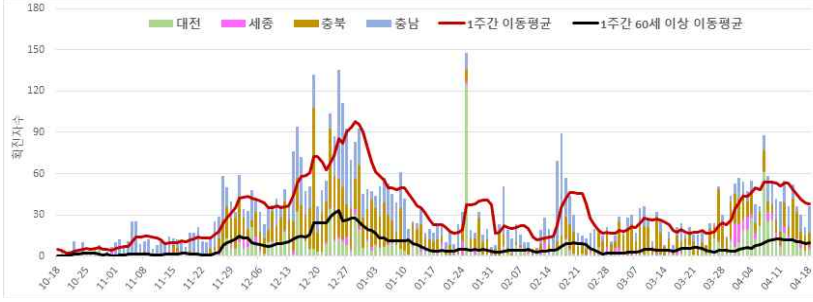
전국  
(수도권, 비수도권)



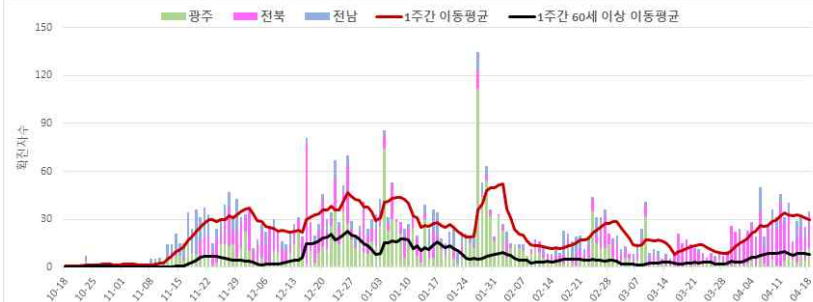
수도권  
(서울, 인천, 경기)



충청권  
(대전, 세종, 충북, 충남)



호남권  
(광주, 전북, 전남)

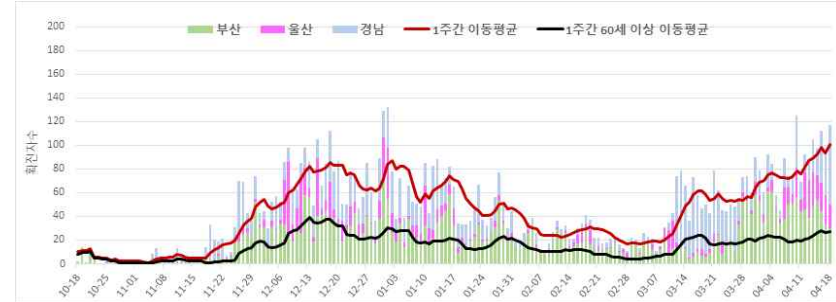


< 권역별 확진자 현황 도표(최근 6개월 국내발생) >

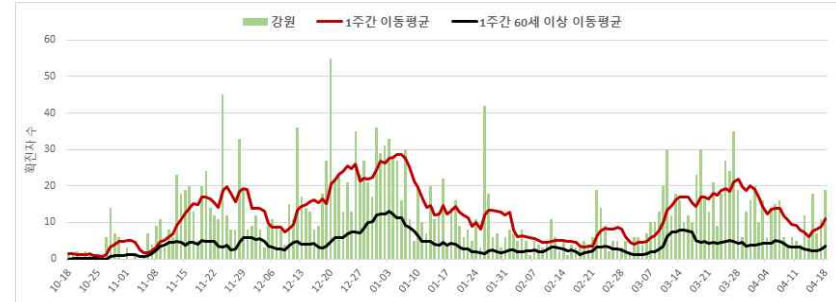
경북권  
(대구, 경북)



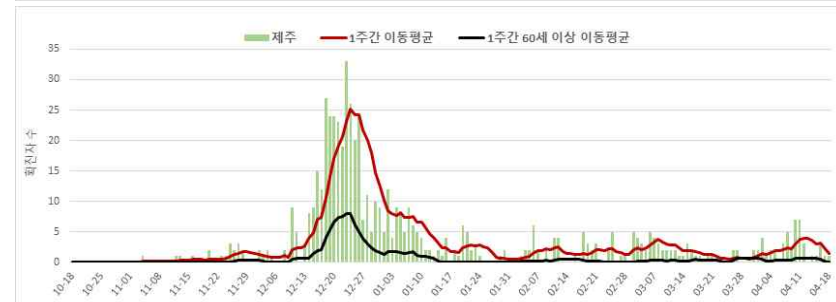
경남권  
(부산, 울산, 경남)



강원권  
(강원)



제주권  
(제주)



3 성별·연령별 확진자 현황 (4.18. 0시 기준, 114,115명)

< 확진자 성별, 연령별 발생현황 >				
구분	금일 신규 (%)	확진자누계 (%)	인구10만명당 발생률*	
계	672 (100)	114,115 (100)	220.10	
성별	남성	344 (51.19)	56,723 (49.71)	219.32
	여성	328 (48.81)	57,392 (50.29)	220.87
연령	80세 이상	21 (3.13)	5,071 (4.44)	267.00
	70-79	47 (6.99)	8,325 (7.30)	230.79
	60-69	113 (16.82)	17,638 (15.46)	278.01
	50-59	102 (15.18)	21,128 (18.51)	243.78
	40-49	109 (16.22)	16,804 (14.73)	200.30
	30-39	94 (13.99)	15,340 (13.44)	217.74
	20-29	103 (15.33)	17,012 (14.91)	249.94
	10-19	53 (7.89)	7,910 (6.93)	160.11
	0-9	30 (4.46)	4,887 (4.28)	117.80

\* 성별·연령별 1월 이후 누적 확진자수 / 성별·연령별 인구('20.1월 행정안전부 주민등록인구현황 기준)

※ 역학조사 결과 변동 가능

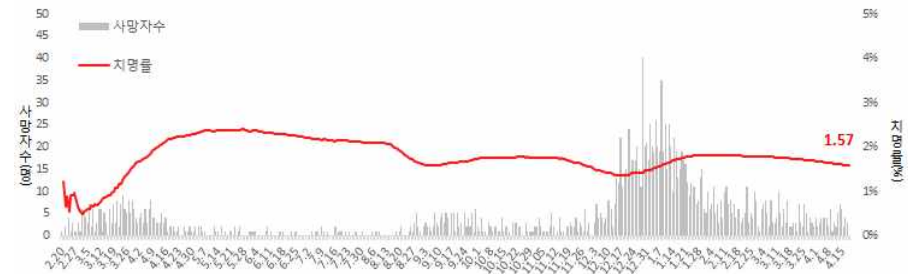
4 사망자 및 위중증 환자 현황 (4.18 0시 기준)

< 성별·연령별 사망현황 >				
구분	신규 사망 (%)	사망누계 (%)	치명률(%)	
계	3 (100)	1,797 (100)	1.57	
성별	남성	2 (66.67)	894 (49.75)	1.58
	여성	1 (33.33)	903 (50.25)	1.57
연령	80세 이상	0 (0.00)	989 (55.04)	19.50
	70-79	3 (100.00)	514 (28.60)	6.17
	60-69	0 (0.00)	209 (11.63)	1.18
	50-59	0 (0.00)	61 (3.39)	0.29
	40-49	0 (0.00)	14 (0.78)	0.08
	30-39	0 (0.00)	7 (0.39)	0.05
	20-29	0 (0.00)	3 (0.17)	0.02
	10-19	0 (0.00)	0 (0.00)	0.00
	0-9	0 (0.00)	0 (0.00)	0.00

\* 치명률(%) = 사망자수 / 확진자수 × 100

※ 역학조사 결과 변동 가능

< 일별 사망자 현황 >



< 위중증 현황 >

구분	4.5.	4.6.	4.7.	4.8.	4.9.	4.10.	4.11.	4.12.	4.13.	4.14.	4.15.	4.16.	4.17.	4.18.
계	97	112	109	112	113	108	105	103	101	100	99	111	108	102

구분	위중증	( % )
계	102	( 100.0 )
80세 이상	28	( 27.5 )
70-79세	32	( 31.4 )
60-69세	29	( 28.4 )
50-59세	9	( 8.8 )
40-49세	3	( 2.9 )
30-39세	0	( 0.0 )
20-29세	1	( 0.9 )
10-19세	0	( 0.0 )
0-9세	0	( 0.0 )

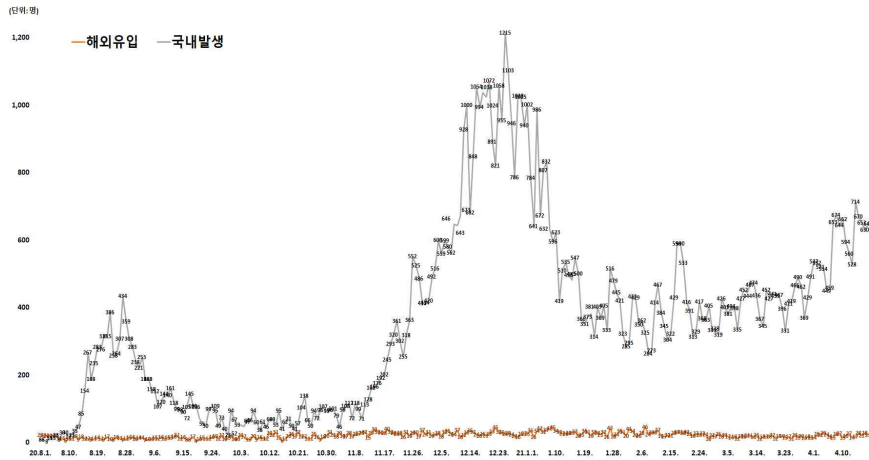
\* 위중증 : 고유량(high flow) 산소요법, 인공호흡기, ECMO(체외막산소공급), CRRT(지속적신대체요법) 등으로 격리 치료 중인 환자

※ 상기 통계는 모두 추후 역학조사 과정에서 변경될 수 있음

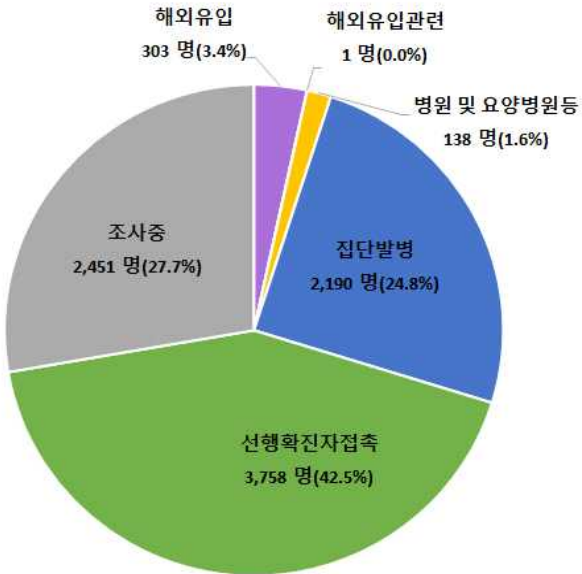


5 감염경로

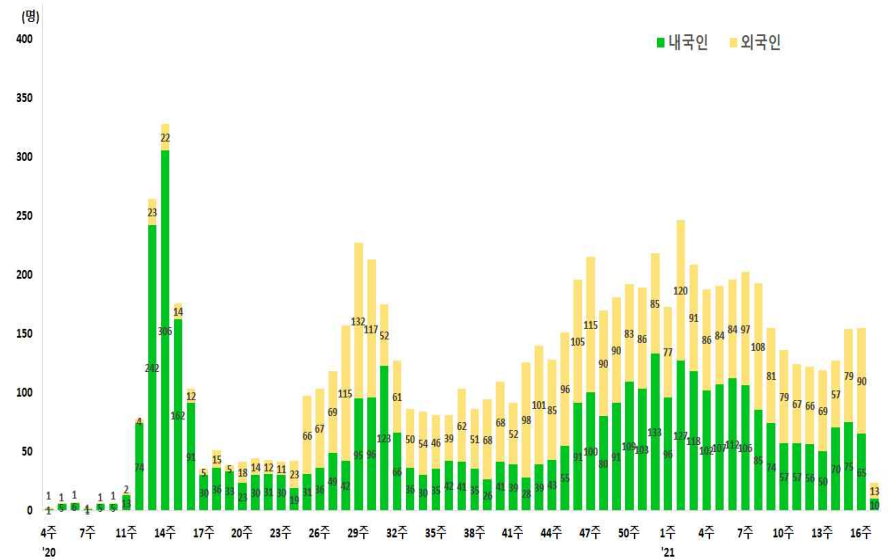
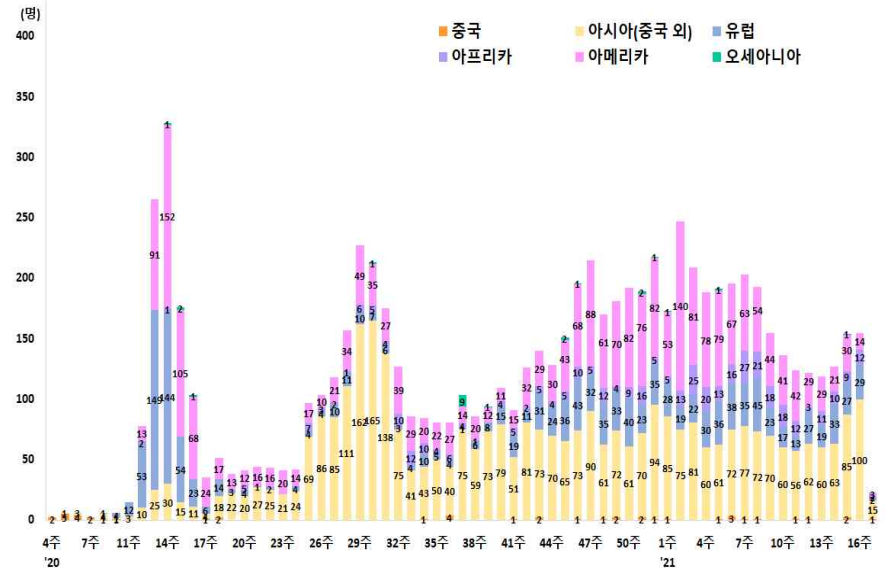
< 감염경로 구분에 따른 일별 신규 확진자 현황 >



< 최근 2주간 ('21.4.5일 0시~'21.4.18일 0시까지 신고된 8,841명) 감염경로 구분 >



< 해외유입 확진자 현황 >



- 1) 역학조사 결과 유입국가 및 대륙 정정 (4.16. 0시 기준, 아시아 +1, 아프리카 -1)
- 2) 역학조사 결과 국적 정정 (4.16. 0시 기준, 내국인 +1, 외국인 -1)

< 주요 집단 발생 현황 >

지역	확진환자(단위: 명, %)									주요 집단 발생 사례(명)
	누계	해외유입	집단발생 관련			해외유입 관련	기타*	조사중	신규	
			소계	신천지 관련	집단 발생					
서울	35,492	1,032	12,872	8	12,761	103	12,046	9,542	205	<대규모 집단 주요 발생 사례(200명 이상)> * 성북구 사랑제일교회 관련(1,173명) * 서울 646명, 경기 394명, 인천 52명 등 * 8.15일 서울도심 집회 관련(650명) * 서울 142명, 경기 134명, 대구 103명 등
부산	4,644	162	2,723	12	2,653	58	1,018	741	31	* 클럽 관련(277명) * 서울 139명, 경기 59명, 인천 54명 등
대구	9,152	174	6,729	4,512	2,209	8	1,217	1,032	13	* 리치웨이 관련(210명) * 서울 122명, 경기 57명, 인천 24명 등
인천	5,477	272	2,318	2	2,306	10	1,940	947	19	* 서울 강서구 댄스교습 관련(329명) * 서울 강서구 종교시설 관련(258명)
광주	2,284	147	1,777	9	1,762	6	194	166	13	* 서울 구로구 요양병원/요양원 관련(235명) * 서울 송파구 교정시설 관련(1,232명)
대전	1,596	58	784	2	781	1	444	310	5	* 서울 용인시 우리제일교회 관련(221명) * 경기 129명, 서울 77명, 인천 8명 등
울산	1,457	106	948	16	927	5	236	167	21	* 경기 용인시 수지구 교회 관련(226명) * 경기 남양주시 플라ست릭공장 관련(207명) * IM선교회 미인가교육시설 관련(420명)
세종	343	27	157	1	155	1	67	92	2	* 충북 괴안읍성곡사천묘안식처 병원 관련(47명) * 충남 아산시 난방기공장 관련(214명)
경기	31,800	1,701	12,376	29	12,267	80	10,907	6,816	184	* 경북 상주시 BTJ열방센터 관련(808명) * 부산/울산 장구강습 관련(268명) * 울산 남구 요양병원 관련(246명) * 경기 성남시 노래방 관련(52명)
강원	2,530	85	1,286	17	1,268	1	756	403	19	<최근 발생 주요 사례> * 서울 관악구 직장인천 집단발생 관련(75명) * 서울 서초구 실내체육시설 관련(85명)
충북	2,435	116	1,341	6	1,328	7	567	411	10	* A교회 및 집회관련(215명) * 경기 화성시 가정어린이집 관련(60명) * 강원 속초시 어린이집 관련(54명)
충남	2,873	195	1,425	0	1,424	1	760	493	22	* 강원 속초시 플라테스/준비행사 관련(53명) * 충북 제천시 사우나 관련(64명) * 충남 당진시 교회 관련(69명) * 부산 유흥주점 관련(480명)
전북	1,824	122	1,146	1	1,144	1	298	258	21	* 부산 연제구 노인복지센터 관련(63명) * 울산 북구 목욕탕 관련(81명) * 경남 진주시 목욕탕2 관련(259명) * 경남 거제시 유흥주점/기업 관련(209명)
전남	1,004	77	666	1	654	11	149	112	2	
경북	3,824	191	2,560	565	1,991	4	617	456	28	
경남	3,405	175	1,997	33	1,931	33	667	566	67	
제주	673	40	398	0	397	1	126	109	1	
검역	3,302	3,302	0	0	0	0	0	0	9	
합계	114,115	7,982	51,503	5,214	45,958	331	32,009	22,621	672	
	(%)	(7.0)	(45.1)	(4.6)	(40.3)	(0.3)	(28.0)	(19.8)		

\* 신고사항 및 질병관리청 관리시스템에서 관리번호가 부여된 자료를 기준으로 함. 이에 따라, 특정 시점에 시도단위에서 자체 집계한 수치와는 상이할 수 있고, 이후 역학조사 진행 등에 따라 변경 가능 \* 확진자 접촉자 등 기타 사례 포함

6 수도권 임시선별검사소 검사 및 확진자 현황 (4.18 0시 기준)

구분	임시선별검사소 수 (개소) <sup>1)</sup>	검사(건)					확진자(명)
		계	비인두도말 PCR	타액 PCR	신속항원 검사	2차 비인두도말 PCR <sup>2)</sup>	
신규	0	23,436	23,432	0	4	0	87
서울	0	8,721	8,721	0	0	0	45
경기	0	13,558	13,554	0	4	0	41
인천	0	1,157	1,157	0	0	0	1
누계	98	3,676,456	3,653,594	4,235	18,579	48 <sup>3)</sup>	9,696
서울	26	1,545,095	1,536,965	1,485	6,625	20	4,477
경기	66	1,864,440	1,849,999	2,719	11,695	27	4,726
인천	6	266,921	266,630	31	259	1	493

1) (임시선별검사소 수) 수도권(서울, 경기, 인천) 소재 임시선별검사소 설치·운영 실적  
 2) (2차 비인두도말 PCR) 신속항원검사 결과 양성자에 대해 확진 검사 실시  
 3) 양성 32건, 음성 16건

7 최근 1주간 검사 및 확진자 현황 (4.12~4.18.)

구분	4.12.	4.13.	4.14.	4.15.	4.16.	4.17.	4.18.	주간누계	총 누계
계	40,953	91,473	86,578	85,930	80,704	84,370	41,724	511,732	12,072,523
의심신고 검사자 수(명) <sup>1)</sup>	23,251	47,736	44,869	45,738	42,207	44,447	18,288	266,536	8,396,067
임시선별검사소 검사 건수(건) <sup>2)</sup>	17,702	43,737	41,709	40,192	38,497	39,923	23,436	245,196	3,676,456
신규 확진자 수(명)	587	542	731	698	673	658	672	4,561	114,115
임시선별검사소 확진자 수(명)	71	86	140	134	120	119	87	757	9,696

1) (의심신고 검사자 수) 의심환자 신고 후 검사를 진행한 건수(결과 양성(신규 확진자 수)+결과 음성+검사 중)로서 중복 검사 건수는 포함하지 않음  
 2) (임시선별검사소 검사 건수) 수도권 임시선별검사소 검사를 통해 전일 보고된 건수를 집계한 수치로서 중복검사를 포함할 수 있으며, 변동될 수 있는 잠정 통계임

## 붙임 2 | 코로나19 국외 발생 현황

### □ 누적발생 960,000명 이상 국가 및 주요감시 국가

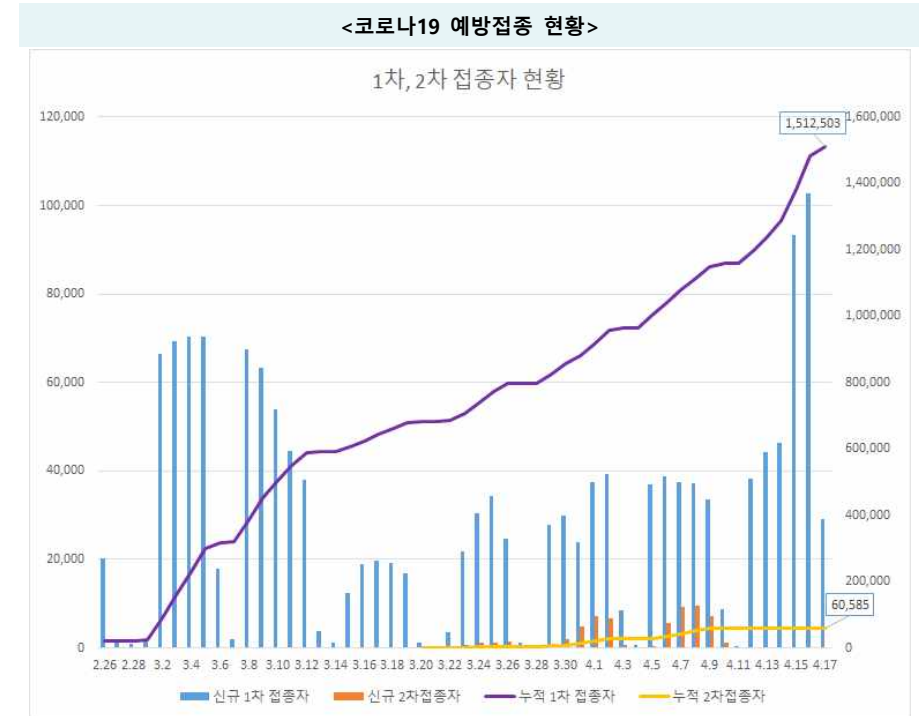
<단위: 명>

구분	누적 발생		신규 발생		치명률 (%)	인구 10만명 당 <sup>1)</sup>	
	확진자	사망자	확진자	사망자		확진자	사망자
미국	31,176,938	559,947	73,932	937	1.80	9,419.01	169.17
인도	14,526,609	175,649	234,692	1,341	1.21	1,052.65	12.73
브라질	13,746,681	365,444	73,174	3,560	2.66	6,465.98	171.89
프랑스	5,144,295	99,744	36,360	302	1.94	7,877.94	152.75
러시아	4,693,469	105,193	9,321	398	2.24	3,216.91	72.10
영국	4,383,736	127,225	2,756	34	2.90	6,456.16	187.37
터키	4,150,039	35,320	63,082	289	0.85	4,922.94	41.90
이탈리아	3,842,079	116,366	15,923	429	3.03	6,350.54	192.34
스페인 <sup>2)</sup>	3,396,685	76,882	-	-	2.26	7,257.87	164.28
독일	3,123,077	79,847	23,804	219	2.56	3,726.82	95.28
폴란드	2,675,874	61,825	15,786	617	2.31	7,079.03	163.56
아르헨티나	2,629,156	58,925	24,999	383	2.24	5,816.72	130.37
콜롬비아	2,602,719	67,199	16,918	380	2.58	5,113.40	132.02
멕시코	2,295,435	211,213	4,189	401	9.20	1,780.79	163.86
이란	2,194,133	66,008	25,261	328	3.01	2,612.06	78.58
우크라이나	1,936,228	39,536	14,984	440	2.04	4,430.73	90.47
페루	1,681,063	56,149	13,326	337	3.34	5,094.13	170.15
체코	1,600,341	28,396	3,238	79	1.77	14,956.46	265.38
인도네시아	1,594,722	43,196	5,363	123	2.71	583.08	15.79
남아프리카공화국	1,564,355	53,663	1,424	92	3.43	2,638.04	90.49
네덜란드	1,387,043	16,873	8,966	12	1.22	8,111.36	98.67
칠레	1,109,311	24,923	7,613	157	2.25	5,807.91	130.49
캐나다	1,096,716	23,500	9,564	55	2.14	2,909.06	62.33
루마니아	1,023,565	25,937	3,264	137	2.53	5,331.07	135.09
이라크	964,435	14,915	7,575	30	1.55	2,399.09	37.10
이스라엘	836,740	6,315	14	0	0.75	9,617.70	72.59
필리핀	914,971	15,738	10,726	144	1.72	834.83	14.36
헝가리	746,802	24,979	4,604	217	3.34	7,698.99	257.52
파키스탄	745,182	15,982	5,364	110	2.14	337.34	7.23
일본	525,221	9,584	4,476	46	1.82	415.19	7.58
아랍에미리트	493,266	1,547	1,843	2	0.31	4,982.48	15.63
네팔	282,890	3,070	836	4	1.09	972.13	10.55
나이지리아	164,147	2,061	147	0	1.26	79.64	1.00
미얀마	142,619	3,206	2	0	2.25	262.17	5.89
중국	90,499	4,636	16	0	5.12	6.29	0.32
태국	40,585	99	1,547	2	0.24	58.14	0.14
베트남	2,773	35	15	0	1.26	2.85	0.04
대한민국 <sup>3)</sup>	114,115	1,797	672	3	1.57	220.10	3.47

1) 국가별 총 인구수: 유엔인구기금(UNFPA) '20년 기준  
 2) WHO 집계방식에 따라 실제 발생 현황과 차이가 있을 수 있음(전일 대비 누적/신규 발생 업데이트 없음)  
 3) 국내 발생 현황 4.18. 0시 기준

## 붙임 3 | 시도별 코로나19 예방접종 진행 현황(1, 2분기 합산)

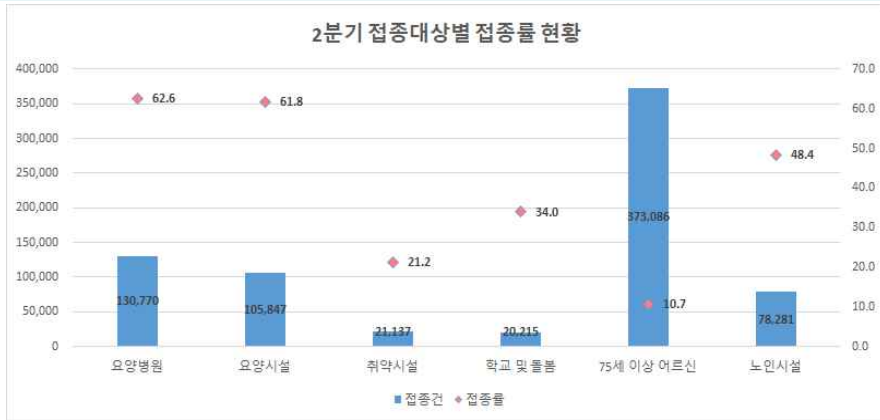
### 1 | 일일 접종현황 (4.18일 0시 기준)



2 분기별 · 접종대상별 접종현황 (4.18일 0시 기준)

○ 2분기 접종대상별 접종현황

<2분기 접종대상별 누적 접종률 현황>



<2분기 접종대상별 일별 접종률 현황>



○ 1분기 접종대상별 접종현황

<1분기 접종대상별 누적 접종률 현황>



<1분기 접종대상별 일별 접종률 현황>





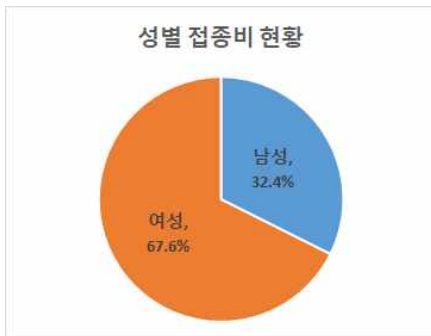
### 3 성별·연령별 접종현황 (4.18일 0시 기준)

< 성별, 연령별 1차 접종자 현황 >

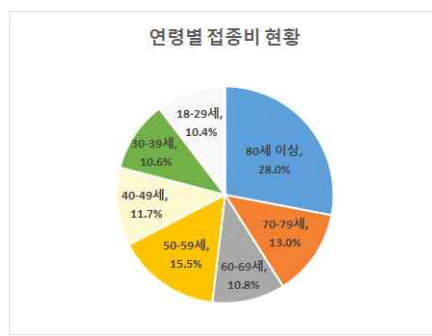
구분	구분	금일 신규 (%)	접종자누계 (%)	대상자 <sup>1)</sup>		인구 대비 접종률(%)
				대상자 <sup>1)</sup>	접종률(%)	
계		29,165 (100)	1,512,503 (100)	5,076,341	29.8	2.9
성별	남성	11,730 (40.2)	489,837 (32.4)	1,871,833	26.2	1.9
	여성	17,435 (59.8)	1,022,666 (67.6)	3,204,508	31.9	4.0
연령	80세 이상	15,694 (53.8)	423,942 (28.0)	2,247,386	18.9	18.8
	70-79	11,172 (38.3)	196,576 (13.0)	1,699,798	11.6	5.2
	60-69	653 (2.2)	164,012 (10.8)	214,379	76.5	2.3
	50-59	795 (2.7)	234,550 (15.5)	297,718	78.8	2.7
	40-49	441 (1.5)	176,541 (11.7)	230,455	76.6	2.2
	30-39	276 (0.9)	160,201 (10.6)	227,172	70.5	2.4
18-29	134 (0.5)	156,681 (10.4)	159,433	98.3	2.1	

1) 예방접종등록시스템 등록 기준, 2) '20.12월 행정안전부 주민등록인구현황(거주자) 기준  
※ 상기통계자료는 예방접종등록에 따라 변동 가능한 잠정 통계임

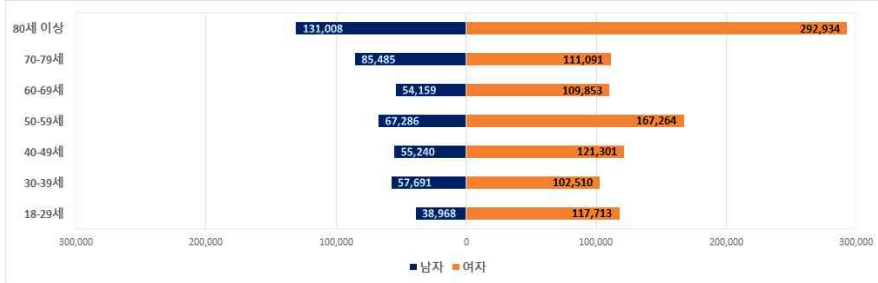
<1차 접종자 성별 분포>



<1차 접종자 연령별 분포>



<1차 접종자 성별·연령별 분포>



### 4 지역별 접종현황 (4.18일 0시 기준)

#### ○ 접종자 현황

(단위: 명)

구분	합계	서울	부산	대구	인천	광주	대전	울산	세종	경기	강원	충북	충남	전북	전남	경북	경남	제주
신규	29,165	2,259	489	1,158	1,356	313	214	100	256	11,704	301	592	2,254	458	904	4,622	2,064	121
2차	0	0	0	0	0	0	0	0	0	0	0	0	0	0	0	0	0	0
누계	1,512,503	226,902	104,564	64,590	83,627	55,605	41,348	31,397	7,572	321,106	58,248	59,733	71,625	75,864	85,501	91,600	112,453	20,768
2차	60,585	13,507	4,161	2,946	8,745	1,136	3,753	2,821	783	9,785	1,178	2,534	1,520	1,172	816	2,135	1,588	2,005

\* 4월 1일 13~16일 접종자 377명이 4월 17일 추가로 등록되어 누계에 포함됨(신규 현황은 당일접종(4.17)을 의미함)  
※ 상기 통계자료는 예방접종등록에 따라 변동 가능한 잠정 통계임

#### ○ 전체 접종률 현황

(단위: 명, %)

구분	합계	서울	부산	대구	인천	광주	대전	울산	세종	경기	강원	충북	충남	전북	전남	경북	경남	제주	
대상자	5,076,341	862,483	365,671	236,923	248,937	137,517	132,496	77,852	19,201	1,075,836	197,131	180,208	253,580	246,076	281,229	346,455	348,417	66,330	
접종자	1차	1,512,503	226,902	104,564	64,590	83,627	55,605	41,348	31,397	7,572	321,106	58,248	59,733	71,625	75,864	85,501	91,600	112,453	20,768
2차	60,585	13,507	4,161	2,946	8,745	1,136	3,753	2,821	783	9,785	1,178	2,534	1,520	1,172	816	2,135	1,588	2,005	
접종률	1차	29.8	26.3	28.6	27.3	33.6	40.4	31.2	40.3	39.4	29.8	29.5	33.1	28.2	30.8	30.4	26.4	32.3	31.3
2차	1.2	1.6	1.1	1.2	3.5	0.8	2.8	3.6	4.1	0.9	0.6	1.4	0.6	0.5	0.3	0.6	0.5	3.0	

※ 상기통계자료는 예방접종등록에 따라 변동 가능한 잠정 통계임

#### ○ 화이자 백신 접종률 현황

(단위: 명, %)

구분	합계	서울	부산	대구	인천	광주	대전	울산	세종	경기	강원	충북	충남	전북	전남	경북	경남	제주		
전체	대상자	3,723,909	661,968	260,404	169,934	178,231	87,991	91,268	53,143	15,121	769,629	151,910	134,750	193,448	182,244	212,966	261,848	248,032	51,022	
	접종자	1차	512,268	76,234	24,420	19,436	31,068	15,077	12,624	13,014	4,801	94,557	26,763	25,752	26,588	32,660	34,925	37,478	10,351	
	2차	60,577	13,507	4,161	2,946	8,745	1,136	3,753	2,821	783	9,777	1,178	2,534	1,520	1,172	816	2,135	1,588	2,005	
	접종률	1차	13.8	11.5	9.4	11.4	17.4	17.1	13.8	24.5	31.8	12.3	17.6	19.1	13.7	14.6	15.3	13.3	15.1	20.3
2차	1.6	2.0	1.6	1.7	4.9	1.3	4.1	5.3	5.2	1.3	0.8	1.9	0.8	0.6	0.4	0.8	0.6	3.9		
코로나19 치료병원명	대상자	63,521	14,274	4,447	3,022	9,142	1,168	3,932	2,955	835	10,210	1,218	2,696	1,577	1,192	839	2,200	1,654	2,160	
	접종자	1차	60,901	13,643	4,193	2,955	8,777	1,140	3,782	2,828	786	9,815	1,181	2,542	1,523	1,174	820	2,140	1,591	2,011
	2차	60,577	13,507	4,161	2,946	8,745	1,136	3,753	2,821	783	9,777	1,178	2,534	1,520	1,172	816	2,135	1,588	2,005	
	접종률	1차	95.9	95.6	94.3	97.8	96.0	96.2	95.7	94.1	96.1	97.0	94.3	96.6	98.5	97.7	97.3	96.2	93.1	
2차	95.4	94.6	93.6	97.5	95.7	97.3	95.4	95.5	93.8	95.8	96.7	94.0	96.4	98.3	97.3	97.0	96.0	92.8		
75세 이상	대상자	3,498,702	629,619	247,690	156,793	161,701	81,789	82,276	47,297	13,280	724,135	145,245	124,170	182,911	169,797	203,824	246,151	235,202	46,822	
	접종자	373,086	54,901	17,160	13,033	19,195	9,656	4,418	8,484	3,246	70,154	22,467	17,863	21,196	19,195	27,260	28,924	28,805	7,129	
	접종률	10.7	8.7	6.9	8.3	11.9	11.8	5.4	17.9	24.4	9.7	15.5	14.4	11.6	11.3	13.4	11.8	12.2	15.2	
노인시설	대상자	161,686	18,075	8,267	10,119	7,388	5,034	5,060	2,891	1,006	35,284	5,447	7,884	8,960	11,255	8,303	13,497	11,176	2,040	
	접종자	78,281	7,690	3,067	3,448	3,096	4,281	4,424	1,702	769	14,588	3,115	5,347	3,801	6,219	4,580	3,861	7,082	1,211	
접종률	48.4	42.5	37.1	34.1	41.9	85.0	87.4	58.9	76.4	41.3	57.2	67.8	42.4	55.3	55.2	28.6	63.4	59.4		

\* 노인시설 이용·입소자 및 종사자는 아니나 예방접종센터에서 추가 접종된 건 수 포함  
※ 상기통계자료는 예방접종등록에 따라 변동 가능한 잠정 통계임

○ 아스트라제네카 백신 접종률 현황

(단위: 명%)

구분	합계	서울	부산	대구	인천	광주	대전	울산	세종	경기	강원	충북	충남	전북	전남	경북	경남	제주		
전체	대상자	1,352,432	200,515	105,267	66,989	70,706	49,256	41,228	24,709	4,080	306,206	45,221	45,488	60,132	63,832	68,263	84,607	100,385	15,308	
	접종자	1,000,235	150,668	80,144	45,154	52,589	40,528	28,724	18,383	2,771	226,549	31,485	33,981	45,105	49,276	52,841	56,675	74,975	10,417	
	1차	8	0	0	0	0	0	0	0	0	8	0	0	0	0	0	0	0	0	0
	2차	74.0	75.1	76.1	67.4	74.3	81.8	69.7	74.4	67.9	74.0	69.6	74.8	75.0	77.2	77.4	67.0	74.7	68.0	
연령별	대상자	417,418	34,290	49,149	19,568	19,622	19,905	12,555	10,386	892	88,251	7,018	11,369	18,786	23,753	25,199	32,012	42,660	2,013	
	접종자	317,657	24,637	36,394	13,422	15,312	16,167	9,265	8,067	705	70,079	5,444	9,103	14,486	18,649	20,252	22,214	31,974	1,487	
	접종률	76.1	71.8	74.0	68.6	78.0	81.2	73.8	77.7	79.0	79.4	77.6	80.1	77.1	78.5	80.4	69.4	75.0	73.9	
	1차	0	0	0	0	0	0	0	0	0	0.003	0	0	0	0	0	0	0	0	
지역별	대상자	282,202	20,738	8,863	11,097	21,037	5,081	9,087	2,932	912	89,787	14,419	14,190	16,217	12,211	14,368	19,322	16,122	5,819	
	접종자	210,059	14,832	6,963	7,558	15,133	4,028	6,184	2,302	665	66,727	10,522	11,247	12,357	9,819	11,407	14,096	11,971	4,248	
	접종률	74.4	71.5	78.6	68.1	71.9	79.3	68.1	78.5	72.9	74.3	73.0	79.3	76.2	80.4	79.4	73.0	74.3	73.0	
	1차	78,958	10,545	4,551	2,079	4,787	1,650	1,434	1,437	583	13,031	4,606	3,801	6,396	4,504	6,077	6,461	5,538	1,478	
1차 접종률	대상자	67,439	8,634	3,761	1,773	3,792	1,396	1,280	1,298	507	11,268	3,887	3,270	5,794	4,059	5,159	5,292	5,025	1,244	
	접종자	85.4	81.9	82.6	85.3	79.2	84.6	89.3	90.3	87.0	86.5	84.4	86.0	90.6	90.1	84.9	81.9	90.7	84.2	
	1차	78,958	10,545	4,551	2,079	4,787	1,650	1,434	1,437	583	13,031	4,606	3,801	6,396	4,504	6,077	6,461	5,538	1,478	
	2차	67,439	8,634	3,761	1,773	3,792	1,396	1,280	1,298	507	11,268	3,887	3,270	5,794	4,059	5,159	5,292	5,025	1,244	
2차 접종률	대상자	413,138	111,189	34,913	25,887	17,754	18,479	12,565	6,524	656	78,695	11,540	7,895	11,290	16,422	15,029	15,005	26,333	2,962	
	접종자	362,719	97,314	30,787	20,978	15,936	17,081	11,077	5,795	542	69,527	10,083	7,085	10,001	14,462	13,653	12,356	23,364	2,658	
	접종률	87.8	87.5	88.2	81.0	89.8	92.4	88.2	88.8	82.6	88.3	87.4	89.7	88.6	88.1	90.8	82.3	88.8	89.7	
	1차	99,591	13,448	4,188	5,632	4,070	2,694	3,769	1,883	424	22,461	5,400	5,498	4,599	4,509	4,962	8,597	5,732	1,725	
2차 접종률	대상자	21,137	1,765	987	642	1,054	1,047	434	404	225	4,097	892	2,045	1,503	1,204	1,207	1,834	1,568	229	
	접종자	21.2	13.1	23.6	11.4	25.9	38.9	11.5	21.5	53.1	18.2	16.5	37.2	32.7	26.7	24.3	21.3	27.4	13.3	
	1차	59,484	9,817	3,535	2,704	3,432	1,709	1,809	1,531	609	13,037	2,238	2,680	2,839	2,429	2,622	3,184	3,996	1,311	
	2차	20,215	3,070	1,184	759	1,328	801	475	501	123	4,467	657	1,206	959	1,079	1,157	857	1,041	551	
3차 접종률	대상자	1,641	488	68	22	4	8	9	16	4	944	0	25	5	4	6	26	12	0	
	접종자	1,009	416	68	22	4	8	9	16	4	384	0	25	5	4	6	26	12	0	
	1차	8	0	0	0	0	0	0	0	0	8	0	0	0	0	0	0	0	0	
	2차	61.5	85.2	100	100	100	100	100	100	100	40.7	-	100	100	100	100	100	100	-	
4차 접종률	대상자	0	0	0	0	0	0	0	0	0	0.8	-	0	0	0	0	0	0	-	
	접종자	0	0	0	0	0	0	0	0	0	0	-	0	0	0	0	0	0	-	
	1차	0	0	0	0	0	0	0	0	0	0	-	0	0	0	0	0	0	-	
	2차	0	0	0	0	0	0	0	0	0	0	-	0	0	0	0	0	0	-	

1) 정신의료기관, 거점전담 및 감염병전담병원까지 포함되어 있으며, 정신 의료기관은 정신건강의학과 폐쇄병동 입원환자를 포함함  
 2) 장애인·노숙인, 결핵 및 한센인 거주시설, 교정시설 중사자 등  
 3) 특수교육·보건교사 등  
 4) 필수목적 출국자 등 포함  
 ※ 상기통계자료는 예방접종등록에 따라 변동 가능한 잠정 통계임

붙임 4 감염병 보도준칙

○ 다음은 2020년 4월 28일, 한국기자협회·방송기자연합회·한국과학기자협회에서 제정한 「감염병 보도준칙」의 주요 내용으로, 감염병 관련 보도 시에 참고해 주시기 바랍니다.

감염병 보도준칙

■ 전문

감염병이 발생했을 때 정확하고 신속한 정보는 국민의 생명 보호와 안전에 직결되는 만큼 무엇보다 정확한 사실에 근거해 보도해야 한다. 추측성 기사나 과장된 기사는 국민들에게 혼란을 야기한다는 점을 명심하고, 감염병을 퇴치하고 피해 확산을 막는데 우리 언론인도 다함께 노력한다. 감염병 관련 기사를 작성할 때는 반드시 전문가의 자문을 구한 뒤 작성하도록 하고, 과도한 보도 경쟁으로 피해자들의 사생활이 침해되지 않도록 최대한 노력한다. 우리 언론인은 감염병 관련 기사가 우리 사회에 미치는 영향력과 사회적 과장이 크다는 점을 이해하고 다음과 같이 원칙을 세워 지켜나가고자 한다.

■ 기본 원칙

1. 감염병 보도의 기본 내용

가. 감염병 보도는 해당 병에 취약한 집단을 알려주고, 예방법 및 행동수칙을 우선적, 반복적으로 제공한다. 나. 감염병 치료에 필요한 의약품이나 장비 등을 갖춘 의료기관, 보건소 등에 대한 정보를 제공한다. 다. 감염병 관련 의학적 용어는 일반인들이 이해하기 쉽게 전달한다.

2. 신종 감염병의 보도

가. 발생 원인이나 감염경로 등이 불확실한 신종 감염병의 보도는 현재 의학적으로 밝혀진 것과 밝혀지지 않은 것을 명확하게 구분하여 전달한다. 나. 현재의 불확실한 상황에 대해 의학 분야 전문가의 의견을 제시하며, 추측, 과장 보도를 하지 않는다. 다. 감염병 발생 최초 보도 시 질병관리청을 포함한 보건당국에 사실 여부를 확인하고 보도하며, 정보원 명기를 원칙으로 한다.

3. 감염 가능성에 대한 보도

가. 감염 가능성은 전문가의 의견이나 연구결과 등 과학적 근거를 바탕으로 보도한다. 나. 감염병의 발생률, 증가율, 치명률 등 백분율(%) 보도 시 실제 수치(건, 명)를 함께 전달한다. 다. 감염의 규모를 보도할 때는 지역, 기간, 단위 등을 정확히 전달하고 환자수, 의심환자수, 병원체보유자수(감염인수), 접촉자수 등을 구분해 보도한다.

4. 감염병 연구 결과 보도

가. 감염병의 새로운 연구결과 보도 시 학술지 발행기관이나 발표한 연구자의 관점이 연구기관, 의료계, 제약 회사의 특정 이익과 관련이 있는지, 정부의 입장을 일반적으로 지지하는지 확인한다. 나. 감염병 관련 연구결과가 전체 연구중의 중간 단계인지, 최종 연구결과물인지 여부를 확인한 후 보도한다. (예: 임상시험 중인 약인지, 임상시험이 끝나고 시판 승인을 받은 약인지 구분해 보도)

5. 감염인에 대한 취재·보도

가. 불확실한 감염병의 경우, 기사를 매개로 한 전파의 우려가 있기 때문에 감염인을 직접 대면 취재하지 않는다. 나. 감염인은 취재만으로도 차별 및 낙인이 발생할 수 있으므로 감염인과 가족의 개인정보를 보호하고 사생활을 존중한다. 다. 감염인에 대한 사진이나 영상을 취재·보도에 활용할 경우 본인 동의없이 사용하지 않는다.

6. 의료기관 내 감염 보도

의료기관 내 감염 확산에 대한 취재·보도 시, 치료환경에 대한 불안감 및 혼란을 고려해 원인과 현장 상황에 대해 감염전문의가의 자문과 확인이 필요하다.

7. 감염병 보도 시 주의해야 할 표현

가. 기사 제목에 폐닉, 대혼란, 대란, 공포, 창궐 등 과장된 표현 사용  
 “국내 첫 환자 발생한 메르스 ‘치사율 40%’... 중동의 공포 465명 사망!”  
 “해외여행 예약 0건...여행·호텔업계 코로나19 이어 '코리아 포비아' 악몽”

나. 기사 본문에 자극적인 수식어의 사용  
 “지난 2013년 한국 사회를 혼란에 빠트렸던 ‘살인진드기’ 공포가 또다시 수면 위로 떠올랐다.”  
 “온 나라에 사상 최악의 전염병 대재앙을 몰고 온 메르스(중증호흡기질환) 의심환자가 또 발생했다.”  
 “‘코로나19’에 박살난 지역경제...” “공기업 역할해라”

다. 오인이 우려되는 다른 감염병과의 비교  
 “야생진드기 에이즈보다 무섭네...물리면 사망위험 커”  
 “전파력 메르스 ‘1000배’...홍콩독감 유입 땀 대재앙”

■ 권고 사항

1. 감염병 발생시, 각 언론사는 특별취재팀을 구성해 감염병에 대한 충분한 사전 교육을 받지 않은 기자들이 무분별하게 현장에 접근하는 일이 없도록 해야 한다.
2. 감염병 발생시, 보건당국은 언론인을 포함한 특별대책반(T/F)을 구성해, 관련 정보가 국민들에게 신속하고 정확하게 전달되도록 해야 하고, 위험 지역 접근취재 시 공동취재단을 구성해 기자들의 안전 및 방역에 대비해야 한다.

■ 별첨

**<참고1> 감염병 정보공개 관련 법령**  
**감염병의 예방 및 관리에 관한 법률 (약칭: 감염병예방법)**  
 제34조의2(감염병위기 시 정보공개)  
 ① 질병관리청장, 시·도지사 및 시장·군수·구청장은 국민의 건강에 위해가 되는 감염병 확산으로 인하여 「재난 및 안전관리 기본법」 제38조제2항에 따른 주의 이상의 위기경보가 발령되면 감염병 환자의 이동경로, 이동수단, 진료의료기관 및 접촉자 현황 등 국민들이 감염병 예방을 위하여 알아야 하는 정보를 정보통신망 게재 또는 보도자료 배포 등의 방법으로 신속히 공개하여야 한다. 다만, 성별, 나이, 그 밖에 감염병 예방과 관계없다고 판단되는 정보로서 대통령령으로 정하는 정보는 제외하여야 한다. <개정 2020. 3. 4., 2020. 8. 11., 2020. 9. 29.>  
 ② 질병관리청장, 시·도지사 및 시장·군수·구청장은 제1항에 따라 공개한 정보가 그 공개목적의 달성 등으로 공개될 필요가 없어진 때에는 지체 없이 그 공개된 정보를 삭제하여야 한다. <신설 2020. 9. 29.>  
 ③ 누구든지 제1항에 따라 공개된 사항이 다음 각 호의 어느 하나에 해당하는 경우에는 질병관리청장, 시·도지사 또는 시장·군수·구청장에게 서면이나 말로 또는 정보통신망을 이용하여 이의신청을 할 수 있다. <신설 2020. 3. 4., 2020. 8. 11., 2020. 9. 29.>  
 1. 공개된 사항이 사실과 다른 경우  
 2. 공개된 사항에 관하여 의견이 있는 경우  
 ④ 질병관리청장, 시·도지사 또는 시장·군수·구청장은 제3항에 따라 신청한 이의가 상당한 이유가 있다고 인정하는 경우에는 지체 없이 공개된 정보의 정정 등 필요한 조치를 하여야 한다. <신설 2020. 3. 4., 2020. 8. 11., 2020. 9. 29.>  
 ⑤ 제1항부터 제3항까지에 따른 정보공개 및 삭제와 이의신청의 범위, 절차 및 방법 등에 관하여 필요한 사항은 보건복지부령으로 정한다. <개정 2020. 3. 4., 2020. 9. 29.>  
 [본조신설 2015. 7. 6.]

**감염병의 예방 및 관리에 관한 법률 시행규칙 (약칭: 감염병예방법 시행규칙)**  
 제27조의4(감염병위기 시 정보공개 범위 및 절차 등)  
 ① 질병관리청장은 법 제34조의2제1항에 따라 정보를 공개하는 경우에는 감염병 위기상황, 감염병의 특성 및 역학적 필요성을 고려하여 공개하는 정보의 범위를 결정해야 한다. <개정 2020. 6. 4., 2020. 9. 11.>  
 ② 법 제34조의2제2항에 따라 서면으로 이의신청을 하려는 사람은 별지 제18호의5서식의 정보공개 이의신청서를 질병관리청장에게 제출해야 한다. <개정 2020. 6. 4., 2020. 9. 11.>  
 [본조신설 2016. 1. 7.]  
 [제27조의3에서 이동 <2020. 6. 4.>]

부 칙 <보건복지부령 제754호, 2020. 10. 7.>  
 이 규칙은 2020년 10월 13일부터 시행한다. 다만, 제31조제1항, 제42조의3제2항 및 별지 제30호의4서식의 개정규정은 공포한 날부터 시행한다.  
 출처: 한국기자협회(http://www.journalist.or.kr/news/section4.html?p\_num=17)

**<참고2> 감염병 보도시 기본 항목**

- 질병정보 (국내외 발생현황, 병원체, 감염경로, 잠복기, 증상, 진단, 치료, 환자관리, 예방수칙)
- 의식 및 확진환자 현황 (신고건수, 의심환자 건수, 확진환자 건수)
- 확진 환자 관련 (환자의 이동경로, 이동수단, 진료의료기관, 접촉자 현황 등)
- 국민행동요령 및 정부의 대책, 감염병 확산방지 및 피해최소화 위한 지역사회와 국민참여 등

■ 부 칙

이 준칙은 2020년 4월 28일부터 시행하고, 이 준칙을 개정할 경우에는 제정 과정에 참여한 3개 언론단체 및 이 준칙에 동의한 언론단체로 개정위원회를 만들어 개정한다.

2020년 4월 28일

한국기자협회, 방송기자연합회, 한국과학기술기자협회

