 질병관리청		보도참고자료	
배포일 2021. 4. 20. (총 33매)			
중앙방역대책본부	팀장	이선규	전화 043-719-9381 043-719-9379, 9395 043-719-7950 043-719-7961, 7962 062-221-4120 062-221-4124, 4122
전략기획팀	담당자	최상미, 최은경	
중앙방역대책본부	팀장	박영준	
역학조사팀	담당자	차정옥, 정효선	
질병관리청	과장	유정희	
호남권질병대응센터	담당자	김은영, 박신영	

코로나19 국내 발생 및 예방접종 현황 (정례브리핑)

1 코로나바이러스감염증-19 국내 발생 현황

- 질병관리청 중앙방역대책본부(본부장: 정은경 청장)는 **4월 20일 0시 기준**으로, 국내 발생 신규 확진자는 **529명**, 해외유입 사례는 **20명**이 확인되어 총 누적 확진자 수는 **115,195명**(해외유입 8,022명)이라고 밝혔다.
- 의심신고 검사자 수는 **43,771명**, 수도권 임시선별검사소 검사 건수는 **41,766건**(확진자 81명)으로 총 검사 건수는 **85,537건**, 신규 확진자는 총 **549명**이다.
- 신규 격리해제자는 **753명**으로 총 **105,227명**(91.35%)이 격리해제되어, 현재 **8,166명**이 격리 중이다. 위중증 환자는 **109명**, 사망자는 **1명**으로 누적 사망자는 **1,802명**(치명률 1.56%)이다.

【국내 발생 확진자 현황(4.20일 0시 기준, '20.1.3일 이후 누계)】

구분	합계	서울	부산	대구	인천	광주	대전	울산	세종	경기	강원	충북	충남	전북	전남	경북	경남	제주
신규	529	147	29	12	18	4	8	21	1	184	18	14	16	3	4	20	29	1
누계	107,173	34,742	4,536	9,013	5,233	2,152	1,567	1,400	318	30,425	2,484	2,342	2,707	1,721	933	3,670	3,294	636

【해외유입 확진자 현황(4.20일 0시 기준, '20.1.3일 이후 누계)】

구분	합계	(추정)유입국가								확인 단계		국적	
		중국	아시아(중국 외)	유럽	아메리카	아프리카	오세아니아	검역단계	지역사회	내국인	외국인		
신규	20	0	17	1	2	0	0	10	10	11	9		
누계	8,022	45	3,658	1,395	2,496	404	24	3,320	4,702	4,269	3,753		
		(0.6%)	(45.6%)	(17.4%)	(31.1%)	(5.0%)	(0.3%)	(41.4%)	(58.6%)	(53.2%)	(46.8%)		

* 아시아(중국 외) : 필리핀 4명(4명), 인도네시아 3명, 파키스탄 1명(1명), 인도 4명(2명), 싱가포르 1명(1명), 러시아 1명, 카자흐스탄 1명, 이라크 1명(1명), 일본 1명, 유럽 : 불가리아 1명, 아메리카 : 페루 1명, 미국 1명 ※ 괄호 안은 외국인 수



【확진자 관리 현황*(20.1.3일 이후 누계)】

구분	격리해제	격리 중	위중증 환자**	사망자
4.19.(월) 0시 기준	104,474	8,371	99	1,801
4.20.(화) 0시 기준	105,227	8,166	109	1,802
변동	(+753)	(-)205	(+10)	(+1)

* 4.19일 0시부터 4.20일 0시 사이에 질병관리청으로 신고·접수된 자료 기준
** 위중증 : 고우량(high flow) 산소요법, 인공호흡기, ECMO(체외막산소공급), CRRT(지속적신대체요법) 등으로 격리 치료 중인 환자
※ 상기 통계는 모두 추후 역학조사 과정에서 변경될 수 있음

□ **4월 20일(0시 기준) 국내 주요 발생 현황은 다음과 같다.**

- ※ 1페이지 0시 기준 통계, 지자체 자체 발표 자료와 집계시점 등의 차이로 일부 상이할 수 있으며, 향후 역학조사에 따라 분류 결과 변동 가능
- **4월 20일 0시 기준 국내 발생 신규 확진자는 529명**이며(최근 1주간 일 평균 622.1명), 수도권에서 **349명**(66.0%) 비수도권에서는 **180명**(34.0%)이 발생하였다.

(주간: 4.14일~4.20일, 단위: 명)

구분	전국	수도권	충청권	호남권	경북권	경남권	강원권	제주권
		(서울, 인천, 경기)	(대전, 세종, 충남, 충북)	(광주, 전남, 전북)	(대구, 경북)	(부산, 울산, 경남)	(강원)	(제주)
4.20일(0시 기준)	529	349	39	11	32	79	18	1
주간 일 평균	622.1	411.9	36.9	25.1	33.7	98.9	14.3	1.4
주간 총 확진자 수	4,355	2,883	258	176	236	692	100	10

○ **수도권**

(주간: 4.14일~4.20일, 단위: 명)

구분	4.14.	4.15.	4.16.	4.17.	4.18.	4.19.	4.20.	주간 일 평균	주간 누계
수도권	509	454	442	440	401	288	349	411.9	2,883
서울	245	216	215	213	201	136	147	196.1	1,373
인천	26	16	11	23	19	10	18	17.6	123
경기	238	222	216	204	181	142	184	198.1	1,387

- (서울 마포구 공공기관(은평구 음식점 관련) 4월 6일 첫 확진자 발생 이후 접촉자 조사 중 16명이 추가 확진되어 누적 확진자는 총 17명이다.

구분	계	환자 구분
① 공공기관 관련	6	종사자 6명(지표포함)
② 음식점 관련	11	방문자 8명 가족 3명



- (서울 구로구 직장2 관련) 4월 14일 첫 확진자 발생 이후 접촉자 조사 중 **13명**이 추가 확진되어 누적 확진자는 총 **14명***이다.
 - * (구분) 종사자 7명, 가족 6명, 지인 1명(지표포함)
- (서울 강동구 음식점 관련) 4월 17일 첫 확진자 발생 이후 접촉자 조사 중 **11명**이 추가 확진되어 누적 확진자는 총 **12명***이다.
 - * (구분) 종사자 9명(지표포함), 가족 3명
- (경기 고양시 덕양구 교회 관련) 4월 12일 첫 확진자 발생 이후 접촉자 조사 중 **9명**이 추가 확진되어 누적 확진자는 총 **10명***이다.
 - * (구분) 교인 6명(지표포함), 가족 1명, 기타 3명
- (경기 고양시 덕양구 교회2 관련) 4월 18일 첫 확진자 발생 이후 접촉자 조사 중 **9명**이 추가 확진되어 누적 확진자는 총 **10명***이다.
 - * (구분) 교인 10명(지표포함)
- (경기 김포시 대학교 관련) 4월 15일 첫 확진자 발생 이후 접촉자 조사 중 **9명**이 추가 확진되어 누적 확진자는 총 **10명***이다.
 - * (구분) 학생 8명(지표포함), 교직원 1명, 가족 1명
- (경기 광명시 중학교 급식실 관련) 4월 17일 첫 확진자 발생 이후 접촉자 조사 중 **10명**이 추가 확진되어 누적 확진자는 총 **11명***이다.
 - * (구분) 가족 4명(지표포함), 종사자 7명
- (경기 성남시 계모임 관련) 4월 13일 첫 확진자 발생 이후 접촉자 조사 중 **12명**이 추가 확진되어 누적 확진자는 총 **13명***이다.
 - * (구분) 계원 10명(지표포함), 가족 3명
- (경기 성남시 게임개발업체 관련) 4월 17일 첫 확진자 발생 이후 접촉자 조사 중 **12명**이 추가 확진되어 누적 확진자는 총 **13명***이다.
 - * (구분) 종사자 13명(지표포함)
- (경기 성남시 분당구 소프트웨어 회사 관련) 4월 11일 첫 확진자 발생 이후 접촉자 조사 중 **10명**이 추가 확진되어 누적 확진자는 총 **11명***이다.
 - * (구분) 종사자 9명(지표포함), 가족 2명



○ 충청권

(주간: 4.14일~4.20일, 단위: 명)

구분	4.14.	4.15.	4.16.	4.17.	4.18.	4.19.	4.20.	주간 일 평균	주간 누계
충청권	52	36	30	21	36	44	39	36.9	258
대전	11	10	6	4	5	21	8	9.3	65
세종	2	3	3	-	2	1	1	1.7	12
충북	29	19	9	11	10	9	14	14.4	101
충남	10	4	12	6	19	13	16	11.4	80

- (충남 당진시 교회 관련) 접촉자 추적관리 중 **7명**이 추가 확진되어 누적 확진자는 총 **82명***이다.
 - * (구분) 교인 28명(지표포함), 시민학교 관련 15명, 가족 및 지인 39명(+7)
- (충북 청주 보습학원 관련) 4월 18일 첫 확진자 발생 이후 접촉자 조사 중 **5명**이 추가 확진되어 누적 확진자는 총 **6명***이다.
 - * (구분) 지표환자 1명, 학원생 3명, 교사 2명

○ 호남권

(주간: 4.14일~4.20일, 단위: 명)

구분	4.14.	4.15.	4.16.	4.17.	4.18.	4.19.	4.20.	주간 일 평균	주간 누계
호남권	16	29	31	25	35	29	11	25.1	176
광주	5	3	10	4	12	11	4	7.0	49
전북	10	15	15	15	21	16	3	13.6	95
전남	1	11	6	6	2	2	4	4.6	32

- (전북 군산시 음식점 관련) 4월 17일 첫 확진자 발생 이후 접촉자 조사 중 **5명**이 추가 확진되어 누적 확진자는 총 **6명***이다.
 - * (구분) 종사자 1명(지표포함), 이용자 2명, 가족 1명, 지인 2명
- (전남 담양군 지인/가족 모임 관련) 접촉자 조사 중 **2명**이 추가 확진되어 누적 확진자는 총 **41명***이다.
 - * (구분) 지인 20명(지표포함), 동료 1명, 종업원 6명, 이용자 6명(+2), 가족 8명



○ 경북권

(주간: 4.14일~4.20일, 단위: 명)

구분	4.14.	4.15.	4.16.	4.17.	4.18.	4.19.	4.20.	주간 일 평균	주간 누계
경북권	25	35	27	38	39	40	32	33.7	236
대구	11	16	4	10	13	23	12	12.7	89
경북	14	19	23	28	26	17	20	21.0	147

- (대구 서구 사우나 관련) 접촉자 조사 중 4명이 추가 확진되어 누적 확진자는 총 20명*이다.
 - * (구분) 이용자 13명(지표포함), 종사자 1명, 지인 2명(+1), 가족 3명(+2), 기타 1명(+1)
- (경북 구미시 사업장2 관련) 4월 18일 첫 확진자 발생 이후 접촉자 조사 중 12명이 추가 확진되어 누적 확진자는 총 13명*이다.
 - * (구분) 종사자 10명(지표포함), 가족 3명

○ 경남권

(주간: 4.14일~4.20일, 단위: 명)

구분	4.14.	4.15.	4.16.	4.17.	4.18.	4.19.	4.20.	주간 일 평균	주간 누계
경남권	105	97	112	94	117	88	79	98.9	692
부산	48	54	44	33	30	25	29	37.6	263
울산	30	21	24	25	20	28	21	24.1	169
경남	27	22	44	36	67	35	29	37.1	260

- (부산 사상구 노래연습장 관련) 4월 7일 첫 확진자 발생 이후 접촉자 조사 중 12명이 추가 확진되어 누적 확진자는 총 13명*이다.
 - * (구분) 이용자 3명(지표포함), 지인 5명, 가족 4명, 기타 1명
- (부산 서구 사업장2 관련) 4월 16일 첫 확진자 발생 이후 접촉자 조사 중 9명이 추가 확진되어 누적 확진자는 총 10명*이다.
 - * (구분) 선원 9명(지표포함), 가족 1명
- (울산 중구 종합병원 관련) 접촉자 추적관리 중 4명이 추가 확진되어 누적 확진자는 총 34명*이다.
 - * (구분) 종사자 9명(지표포함), 환자 12명(+1), 지인 3명, 기타 10명(+3)



- (경남 진주시 지인모임 관련) 접촉자 조사 중 21명이 추가 확진되어 누적 확진자는 총 75명*이다.
 - * (구분) 지표환자 2명, 가족 및 지인 19명(+1), 단란주점 관련 23명(+13), 기타 31명(+7)
 - ** 역학조사결과 진주시 지인모임1과 지인모임2의 관련성이 확인되어 통합 관리
- (경남 사천시 음식점 관련) 접촉자 조사 중 4명이 추가 확진되어 누적 확진자는 총 45명*이다.
 - * (구분) 방문자 26명(지표포함, +1), 종사자 2명, 가족 8명(+1), 지인 3명, 동료 2명, 기타 4명(+2)

○ 강원권

(주간: 4.14일~4.20일, 단위: 명)

구분	4.14.	4.15.	4.16.	4.17.	4.18.	4.19.	4.20.	주간 일 평균	주간 누계
강원권	6	18	7	11	19	21	18	14.3	100

- (강원 강릉시 주문진 지인모임 관련) 접촉자 조사 중 20명이 추가 확진되어 누적 확진자는 총 36명이다.

구분	계	환자 구분
① 아파트모임 관련	8	지인 6명(지표포함), 기타 2명
② 선장모임 관련	21(+13)	지인 5명(+2), 가족 1명(+1), 기타 15명(+10)
③ 사우나 관련	7(+7)	이용자 7명(+7)

* (추정감염경로) 선장모임 → 아파트모임/사우나



- 중앙방역대책본부는 실내체육시설 중심의 집단감염이 지속되고 있어 발생 현황을 분석하고 위험요인에 대해 주의를 당부하였다.
 - 실내체육시설 관련 집단감염은 올해 1월부터 4월(4.19일 기준)까지 총 40건, 관련 확진자 수는 총 1,163명이 발생하였다.
 - 집단사례 1건당 관련 확진자 수는 평균 29명(최소 10명~최대 98명)이며,
 - 전국적으로 1월 4건(121명), 2월 9건(473명), 3월 15건(326명), 4월 12건(240명, 4.19일 기준)이 발생하여, 1월 이후 집단발생 건수가 증가하는 추세이다.
 - 권역별로 주별 확진자 발생현황을 보면, 수도권은 증가 추세인 반면, 비수도권은 증감을 반복하는 경향을 보였다.
 - * 수도권 : 3월2주 2건(36명) → 3월4주 2건(103명) → 4월1주 5건(110명)
 - * 비수도권 : 3월2주 1건(24명) → 3월4주 3건(49명) → 4월1주 1건(11명)
 - 시설종류별로 보면, 환자가 가장 많이 발생한 시설은 피트니스 센터로 올해 18건(505명)의 집단감염이 발생하였으며, 무도장/무도학원 4건(220명), 스포츠센터 4건(91명) 순이었다.

【'21년 1~4월 실내체육시설 코로나19 발생현황(4.19일 0시 기준, 단위 : 명)】

구분	계		1월		2월		3월		4월(~4.19)	
	명	(%)	명	(%)	명	(%)	명	(%)	명	(%)
환자수(명) ¹⁾	1,163	(100.0)	121	(10.4)	473	(40.7)	326	(28.0)	243	(20.9)
수도권 ²⁾	784	(100.0)	-	(0.0)	393	(50.1)	175	(22.3)	216	(27.6)
비수도권 ²⁾	379	(100.0)	121	(31.9)	80	(21.1)	151	(39.8)	27	(7.1)
사례(건)	40	(100.0)	4	(10.0)	9	(22.5)	15	(37.5)	12	(30.0)
건당 환자수(명)	29		30		53		22		20	

1) 총 확진자 수는 관련 사례(추가 전파사례 : 가족·지인 등)를 포함
 2) 수도권(서울/경기/인천) 지역을 제외한 나머지 시도를 포함



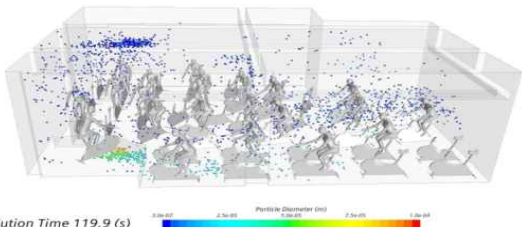
- 주요 위험요인으로는, △증상 발생 후 시설 이용, △격렬한 호흡·구렁외치기 등 비말 발생이 많은 활동, △운동공간 환기 불충분, △이용자 간 거리두기 미준수(밀집환경), △실내 마스크 착용 미흡 등이 있었다.
- 최근 발생한 집단 사례를 살펴보면,

- '전주피트니스센터 관련'으로 17일간(2.25일~3.13일) 총 80명*의 환자가 발생하였으며, 추적조사 결과 지표환자 확진(2.25일) 이후 피트니스센터·카페 등 총 4개 시설로 추가 전파되었다.

- * 피트니스센터 관련 49명(증사자·이용자), 추가전파 31명(가족·지인·동료 등)
- 특히, 실내 운동 중 2미터 이상 거리를 유지한 이용자 중에서도 감염자가 다수 발생하였는데, 이에 대한 현장 위험노출평가와 에어로졸 확산 시뮬레이션(전산유체역학 분석방법)을 실시한 결과,
- 환기가 불충분한 실내에서 감염자가 기침을 할 경우 바이러스가 짧은 시간 안에 넓은 공간으로 확산됨을 확인할 수 있었다.

* CFD(Computational Fluid Dynamics) : 컴퓨터를 사용하여 유체와 기체의 상호 작용의 동적인 움직임을 수치기법의 알고리즘을 사용하여 해석하는 방법

【환기 불충분 실내공간 내 바이러스확산 시뮬레이션 결과】



* 환기가 불충분한 실내공간(스피닝실)에서 기침 시 2분 후의 바이러스 확산 정도를 나타내는 시뮬레이션 : 현장 조사한 스피닝실의 구조와 환기량, CCTV 녹화장면 및 인터뷰 내용을 바탕으로, '문은 닫고 배기팬 가동한 상태에서 기침을 통해 비말 발생 시' 에어로졸의 확산 상황을 시뮬레이션함 (세종대학교 건축환경설비연구실)



- 방역당국은 전국적으로 실내체육시설을 통한 집단감염이 지속되고 있는 만큼,
 - 사업주에게는 시설에 대한 주기적인 환기(2시간마다 1회 이상)와 관리자·종사자 및 이용자의 마스크 착용과 거리두기 등 방역수칙 준수를 철저히 관리하여 주시기를 요청하였으며,
 - 이용자에게는 운동 시 올바른 마스크 착용, 물·음료 이외의 음식물 섭취를 자제하여 주실 것과 '조금이라도 의심증상이 있을 시 시설 방문을 자제'하여 주실 것을 당부하였다.
- 중앙방역대책본부는 국내감염이 음식점·주점, 실내체육시설 등 다중이용시설뿐만 아니라 가족·지인 모임, 사업장 등 다양한 유형의 시설과 집단에서 발생하고 있어 지역사회로 폭넓게 전파될 위험이 있다고 우려하였다.
- 국민들께, 사람이 많은 다중이용시설의 이용은 가급적 피하고, 직장과 주변시설 이용 등 일상생활에서 거리두기와 마스크 착용* 등 기본 방역수칙을 준수하는 것이 본인과 가족의 안전을 지키고, 감염확산을 막을 수 있다고 강조하였다.
 - * 거리 두기 단계와 상관없이 실내 전체에서, 실외에서는 2m 이상 거리 유지가 되지 않거나, 집회·공연·행사 등 다중이 모일 때에는 마스크를 항상 착용
- 아울러, 아래의 세가지 수칙을 항상 지켜주실 것도 당부하였다.
 - 첫째, 마스크 착용, 손 씻기 등 개인위생수칙을 지키고, 증상이 있으면 즉시 검사를 받는다.
 - 특히, 발열·기침·근육통 등 의심증상이 있으면, 사람이 많은 곳은 방문하지 말고 즉시 선별진료소에서 코로나19 검사를 받아야 한다.
 - 둘째, 불요불급한 모임은 취소하고, 5인 이상 집합금지 등 거리두기를 반드시 실천한다.



- 3주간 연장된 거리두기(4월 12일~, 수도권 2단계, 비수도권 1.5단계/단 지역별 상황에 따라 지자체별로 격상 가능)와 방역수칙을 충실히 이행한다.
- 장소·상황을 불문하고, 실내에서는 항상 마스크를 착용하고, 실외에서도 2m이상 거리유지가 안되면 마스크를 착용하고, 마스크를 벗어야 하는 상황(식사·음주·흡연)은 가급적 피한다.
- 셋째, 코로나19 예방접종 대상자는 적극적으로 접종에 동참해 주실 것을 강조하였다.



2 | 코로나바이러스감염증-19 예방접종 현황

□ 코로나19 예방접종 대응 추진단(단장:정은경)은 **4월 20일 0시 기준**으로 신규 1차 접종자는 **121,234명**으로 총 **1,639,490명**이 1차 접종을 받았고, 2차 신규 접종자는 **1명**으로, 총 **60,586명**이 2차 접종까지 완료하였다고 밝혔다.

* 아스트라제네카 백신 1,043,457명, 화이자 백신 596,033명

【코로나19 예방접종 현황(4.20일 0시 기준, 단위: 명)】

구분	전일 누계(A)*	신규 접종자(B)	누적 접종자(A+B)
1차 접종자	1,518,256	121,234	1,639,490
2차 접종자	60,585	1	60,586

* 3월 4-5일, 9-10일, 25-26일, 29일, 31일, 4월 1-2일, 6일, 8일, 13-18일 접종자 866명이 4월 19일 추가로 등록되어 누계에 포함됨(신규 현황은 당일접종(4.19)을 의미함)
* 상기통계자료는 예방접종등록에 따라 변동 가능한 잠정 통계임

□ **4월 20일 0시 기준 분기별·접종대상별 접종현황은 다음과 같다.**

○ **2분기 접종대상별 접종현황은, 신규로 119,876명이 접종받아 누적 접종자는 854,479명으로 접종률은 18.8%**였다.

【2분기 접종대상별 예방접종 현황(4.20일 0시 기준, 단위: 명, %)】

구분	접종대상자(A)	접종동의(예약)자(B)	신규접종자	누적접종자(C)	접종률1(C/A)	접종률2(C/B)
계	4,535,675	3,504,874	119,876	854,479	18.8%	24.4%
요양병원(65세 이상)	208,939	145,523	44	130,825	62.6	89.9
요양시설(65세 이상)	171,202	130,248	1,627	107,596	62.8	82.6
취약시설 ¹⁾	100,180	89,711	6,809	28,177	28.1	31.4
학교 및 돌봄 ²⁾	59,499	40,069	1,515	21,732	36.5	54.2
장애인 돌봄 등 ³⁾	334,211	195,937	30,394	30,394	9.1	15.5
기타 대상자 ⁴⁾	1,023	914	625	625	61.1	68.4
75세 이상 어르신	3,498,299	2,752,179 ⁵⁾	71,028	448,508	12.8	16.3
노인시설 ⁶⁾	162,322	150,293 ⁶⁾	7,834	86,622	53.4	57.6

1) 장애인노숙인, 결핵 및 한센인 거주시설, 교정시설 종사자 등, 2) 특수교육 보건의료 등
3) 장애인노인방문·보훈인력 돌봄종사자, 항공승무원, 4) 예비영단 등
5) 노인시설 이용 입소자 및 종사자는 아니나 예방접종센터에서 추가 접종된 건 수 포함
6) 접종대상자 중 접종동의여부 조사 완료된 75세 이상 어르신 3,281,559명, 노인시설 161,020명 중 동의한 대상자 수
* 접종대상자, 접종동의자, 누적접종자 등 상기통계자료는 예방접종등록에 따라 변동 가능한 잠정 통계임



- 4월 1일 접종을 개시한 **예방접종센터**에서는 **75세 이상 어르신 448,508명(12.8%)**, **노인시설 이용·입소자 및 종사자 등 86,622명(53.4%)** 등 총 **535,130명**이 1차 접종을 받았다.

- 3월 23일부터 접종을 시작한 **요양병원(65세 이상)**, **요양시설(65세 이상)** 입원·입소자 및 종사자에 대한 **1차 접종률은 각각 62.6%, 62.8%**였다.

○ 또한, **1분기 접종대상자 중, 785,011명에 대한 1차 접종을 완료하여 접종률이 89.4%**였다.

【1분기 접종대상별 예방접종 현황(4.20일 0시 기준, 단위: 명, %)】

구분	접종대상자(A)	접종동의자(B)	신규접종자	누적접종자(C)	접종률1(C/A)	접종률2(C/B)
계	1차	816,241	1,358	785,011	89.4	96.2
	2차		1	60,586	6.9	7.4
요양병원(65세 미만)	208,528	190,010	18	186,908	89.6	98.4
요양시설(65세 미만)	111,081	106,394	105	104,325	93.9	98.1
코로나 1차 대응요원	79,156	71,232	279	67,726	85.6	95.1
병원급 이상 의료기관	414,259	385,095	873	364,051	87.9	94.5
기타 대상자	1차	1,639	81	1,098	67.0	67.0
	2차		0	8	0.5	0.5
코로나 치료병원	1차	61,871	2	60,903	95.9	98.4
	2차		1	60,578	95.4	97.9

* 필수목적 출국자 등
* 접종대상자, 접종동의자, 누적접종자 등 상기통계자료는 예방접종등록에 따라 변동 가능한 잠정 통계임

- 1분기 접종기관 및 대상자별로는 **요양병원**은 **186,908명(89.6%)**, **요양시설**은 **104,325명(93.9%)**, **1차 대응요원**은 **67,726명(85.6%)**, **병원급 이상 의료기관**은 **364,051명(87.9%)**이 1차 접종을 완료하였다.

- 2차 접종이 진행 중인 **코로나19 치료병원**의 경우, **60,903명(95.9%)**이 1차 예방접종을 받았고 **60,578명(95.4%)**이 2차 예방접종을 받았다.

- 한편, 개별계약 화이자 백신 25만회분이 내일 인천공항에 도착(4.21,08:40) 예정이다. 이로써 상반기 도입 예정인 700만회분 중 총17만회분이 도입 완료되고, 나머지 525만회분도 매주 순차적으로 도입 예정이다.
- 코로나19 예방접종 후 이상반응으로 의심되어 신고된 사례 (4.20. 0시 기준)는 총 12,395건*(신규 166건)으로,
 - * 2개 이상의 증상이 나타날 경우 중복 신고 되더라도 1명으로 분류
 - 예방접종 후 흔하게 나타날 수 있는 근육통, 두통, 발열, 오한, 메스꺼움 등 사례가 12,191건(98.4%)으로 대부분이었으며,
 - 아나필락시스 의심 사례* 124건(신규 2건), 중증 의심 사례는 경련 등 31건(신규 5건), 사망 사례 49건(신규 3건)이 신고 되었다.
 - * 아나필락시스 쇼크, 아나필락시스양, 아나필락시스 반응으로 구분
 - ** 환자상태(아나필락시스 의심사례, 중증, 사망 등)는 첫 신고 당시를 기준으로 함

【코로나19 예방접종 후 이상반응 신고현황(4.20일 0시 기준 '21.2.26일 이후 누계, 단위: 건, (%))】

구분	집종자수 (누계)	합계	신고율 (누계)	일반 ¹⁾				
				아나필락시스 의심사례 ²⁾	중증 의심사례 ³⁾	사망사례	신규	
전체	신규	1,700,076	166	0.73%	156	2	5	3
	누계	12,395	12,395		12,191	124	31	49
아스트라제네카	신규	1,043,465	102	1.08%	98	-	3	1
	누계	11,256	11,256		11,090	103	26	37
화이자	신규	656,611	64	0.17%	58	2	2	2
	누계	1,139	1,139		1,101	21	5	12

1) 근육통, 발열, 두통, 메스꺼움 등의 사례
 2) 아나필락시스양 반응(114건) 및 아나필락시스 쇼크(10건) 의심사례로 의료기관에서 신고된 사례
 * 예방접종 후 2시간 이내 후유증, 두드러기 등의 증상이 나타날 경우로 아나필락시스와는 다름
 3) 경련 등 신경계 반응(8건), 중환자실 입원 등(23건) 포함
 ※ 당일 환자상태 변경 5건(일반→중증 4건, 일반→사망 1건)은 첫 신고 당시 환자상태를 기준으로 산출
 ※ 예방접종 후 이상반응으로 의심되어 신고된 것으로 인과성이 확인되지 않은 사례이며, 사망이나 아나필락시스 등의 중증사례에 한해 역학조사를 실시하여 인과성을 평가하고 주간단위로 신고현황 검증을 통해 업데이트 함

- 신규 사망 사례 3건은 다음과 같으며, 해당 사례는 조사 중이다.

【신규 사망 사례 현황】

연번	인적사항	집종대상	집종일	사망일	집종 후 사망까지 시간	기저질환
1	80대/남	75세 이상 어르신	4.16.	4.19.	3일	유
2	80대/여	노인시설(이용자)	4.19.	4.19.	4시간	유
3	80대/남	요양시설(입소자)	4.2.	4.5.	조사중	조사중



이 보도자료는 관련 발생 상황에 대한 정보를 신속 투명하게 공개하기 위한 것으로, 추가적인 역학조사 결과 등에 따라 수정 및 보완될 수 있음을 알려드립니다.

- <붙임> 1. 코로나19 국내 발생 현황
 2. 코로나19 국외 발생 현황
 3. 전북 피트니스 관련 집단발생 사례
 4. 주요 국가 발생 및 예방접종 현황
 5. 시도별 코로나19 예방접종 진행 현황(1, 2분기 합산)
 6. 예방접종 후 이상반응에 대한 안내
 7. 「감염병 보도준칙」(2020.4.28.)
- <별첨> 1. 코로나19 예방접종피해 국가보상제도 홍보자료
 2. 2단계 방역조치 요약표('21.4.12.~'21.5.2.)
 3. 1.5단계 방역조치 요약표('21.4.12.~'21.5.2.)
 4. 코로나19 예방접종 국민행동수칙
 5. 가족 감염 최소화를 위한 방역수칙
 6. 가족 중 의심환자 발생 시 행동요령 점검표
 7. 새로운 생활 속 거리 두기 수칙 웹포스터 2종
 8. 코로나19 일상적인 소독방법 바로 알기 카드뉴스
 9. 올바른 소독방법 카드뉴스 1, 2, 3편
 10. 코로나19 살균-소독제품 오·남용 방지를 위한 안내 및 주의사항(환경부)
 11. 코로나19 살균-소독제품 안전 사용을 위한 홍보자료 목록(환경부)
 12. 마스크 착용 권고 및 의무화 관련 홍보자료
 13. 코로나19 예방 손씻기 포스터
 14. 일상 속 유형별 슬기로운 방역생활 포스터 6종
 15. 코로나19 고위험군 생활수칙(대응지침 9판 부록5)
 16. 마음 가까이 두기 홍보자료
 17. 생활 속 거리 두기 실천지침: 마스크 착용
 18. 생활 속 거리 두기 실천지침: 환경 소독
 19. 생활 속 거리 두기 실천지침: 어르신 및 고위험군
 20. 생활 속 거리 두기 실천지침: 건강한 생활 습관
 21. 자가격리 대상자 및 가족·동거인 생활수칙
 22. <입국자> 코로나19 격리주의 안내[내국인용]
 23. 잘못된 마스크 착용법



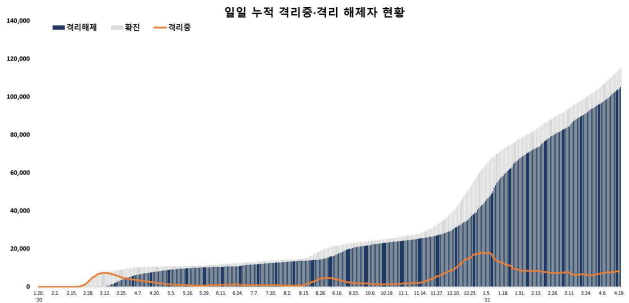
붙임 1 **코로나19 국내 발생 현황**

1 **일일 확진자 현황 (4.20. 0시 기준, 115,195명)**

< 국내 신고 및 검사 현황*(20.1.3일 이후 누계) >

구분	총계**	결과 양성				검사 총	결과 음성
		확진자	격리해제	격리 중	사망		
419(월) 0시 기준	8,414,821	114,646	104,474	8,371	1,801	70,763	8,229,412
420(화) 0시 기준	8,458,592	115,195	105,227	8,166	1,802	66,590	8,276,807
변동	+43,771	+549	+753	-205	+1	-4,173	+47,395

* 4.19일 0시부터 4.20일 0시 사이에 질병관리청으로 신고·접수된 자료 기준
 (국비 및 건강보험 급여 지원검사만 포함되며, 확진자의 격리해제 전 검사 등은 미포함)
 ** 검사 중 건수는 당일 검사 진행 중인 건수와 입력 지연(결과 음성 값) 건수 포함
 ※ 상기 통계는 모두 추후 역학조사 과정에서 변경될 수 있음



2 **지역별 확진자 현황 (4.20. 0시 기준, 115,195명)**

< 지역별 확진자 현황(20.1.3일 이후 누계) >

지역	금일신규		확진자누계	(%)	인구10만명당 발생률
	국내발생	해외유입			
서울	147	1	35,776	(31.06)	367.56
부산	29	0	4,699	(4.08)	137.73
대구	12	3	9,191	(7.98)	377.22
인천	18	0	5,506	(4.78)	186.26
광주	4	0	2,299	(2.00)	157.82
대전	8	0	1,625	(1.41)	110.23
울산	21	0	1,506	(1.31)	131.29
세종	1	0	345	(0.30)	100.78
경기	184	5	32,135	(27.90)	242.52
강원	18	0	2,569	(2.23)	166.76
충북	14	0	2,459	(2.13)	153.75
충남	16	0	2,902	(2.52)	136.73
전북	3	0	1,843	(1.60)	101.41
전남	4	0	1,011	(0.88)	54.22
경북	20	1	3,864	(3.35)	145.13
경남	29	0	3,469	(3.01)	103.20
제주	1	0	676	(0.59)	100.78
검역	0	10	3,320	(2.88)	-
총합계	529	20	115,195	(100)	222.18

* 지역별 20.1월 이후 누적 확진자수 / 지역별 인구 (20.1월 행정안전부 주민등록인구현황 기준)
 ** 신고 기관 주소 원차 수에 대한 발생률로 실제 해당지역 발생률과 차이가 있음

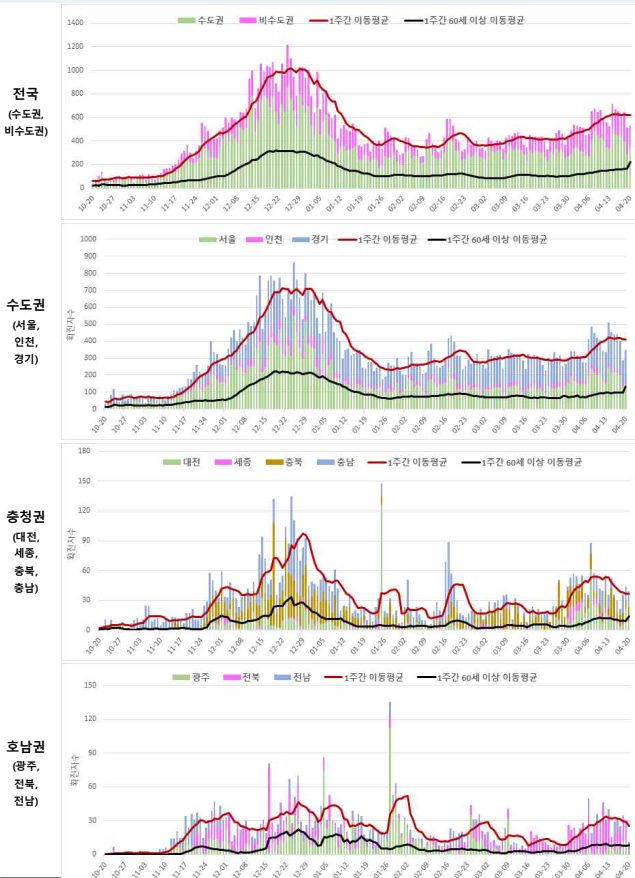
< 지역별 격리 중, 격리해제, 사망자 현황*(20.1.3일 이후 누계) >

구분	합계	서울	부산	대구	인천	광주	대전	울산	세종	경기	강원	충북	충남	전북	전남	경북	경남	제주	검역
격리 중	8,166	2,680	530	144	209	68	176	267	26	2,408	151	172	191	220	86	257	361	28	182
격리해제	105,227	32,648	4,048	8,828	5,239	2,210	1,433	1,202	318	29,156	2,368	2,224	2,675	1,566	915	3,530	3,091	647	3,134
사망	1,802	448	121	219	58	21	16	37	1	571	50	63	36	57	10	77	17	1	4
합계	115,195	35,776	4,669	9,191	5,506	2,299	1,625	1,506	345	32,135	2,569	2,459	2,902	1,843	1,011	3,864	3,469	676	3,320

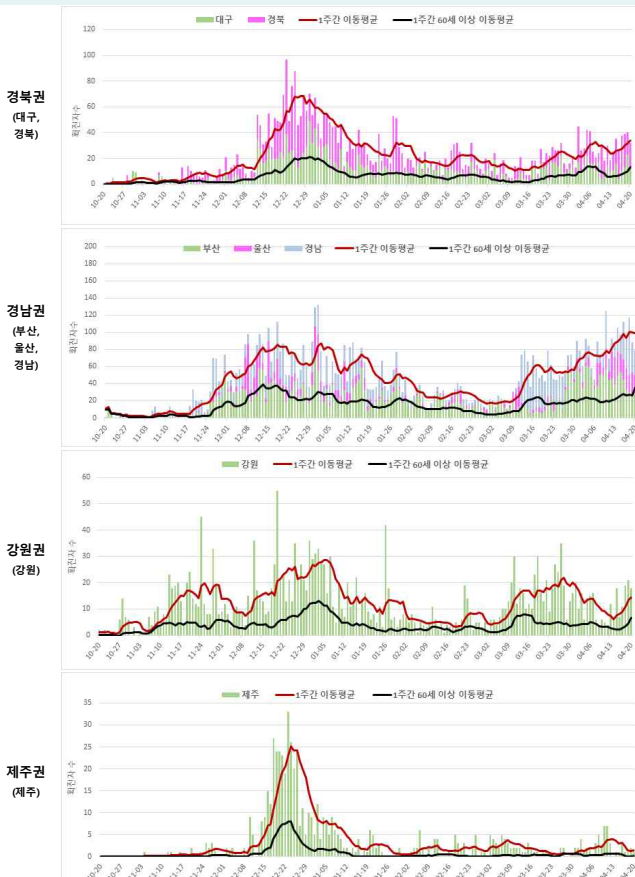
* 4.19일 0시부터 4.20일 0시 사이에 질병관리청으로 신고·접수된 자료 기준
 ※ 상기 통계는 모두 추후 역학조사 과정에서 변경될 수 있음



< 권역별 확진자 현황 도표(최근 6개월 국내발생) >



< 권역별 확진자 현황 도표(최근 6개월 국내발생) >



③ 성별·연령별 확진자 현황 (4.20. 0시 기준, 115,195명)

< 확진자 성별, 연령별 발생현황 >

구분	금일 신규 (%)	확진자누계 (%)	인구10만명당 발생률*
계	549 (100)	115,195 (100)	222.18
성별	남성 295 (53.73)	57,296 (49.74)	221.54
	여성 254 (46.27)	57,899 (50.26)	222.82
연령	80세 이상 13 (2.37)	5,096 (4.42)	268.32
	70-79 34 (6.19)	8,399 (7.29)	232.85
	60-69 76 (13.84)	17,801 (15.45)	280.58
	50-59 101 (18.40)	21,342 (18.53)	246.25
	40-49 111 (20.22)	16,993 (14.75)	202.56
	30-39 72 (13.11)	15,481 (13.44)	219.74
	20-29 59 (10.75)	17,132 (14.87)	251.70
	10-19 62 (11.29)	8,008 (6.95)	162.09
	0-9 21 (3.83)	4,943 (4.29)	119.15

* 성별·연령별 1월 이후 누적 확진자수 / 성별·연령별 인구(20.1월 행정안전부 주민등록인구현황 기준)
※ 역학조사 결과 변동 가능

④ 사망자 및 위중증 환자 현황 (4.20 0시 기준)

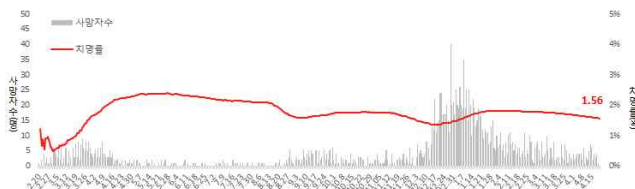
< 성별·연령별 사망현황 >

구분	신규 사망 (%)	사망누계 (%)	치명률(%)
계	1 (100)	1,802 (100)	1.56
성별	남성 0 (0.00)	896 (49.72)	1.56
	여성 1 (100.00)	906 (50.28)	1.56
연령	80세 이상 1 (100.00)	991 (54.99)	19.45
	70-79 0 (0.00)	515 (28.58)	6.13
	60-69 0 (0.00)	211 (11.71)	1.19
	50-59 0 (0.00)	61 (3.39)	0.29
	40-49 0 (0.00)	14 (0.78)	0.08
	30-39 0 (0.00)	7 (0.39)	0.05
	20-29 0 (0.00)	3 (0.17)	0.02
	10-19 0 (0.00)	0 (0.00)	0.00
	0-9 0 (0.00)	0 (0.00)	0.00

* 치명률(%) = 사망자수 / 확진자수 × 100
※ 역학조사 결과 변동 가능



< 일별 사망자 현황 >



< 위중증 현황 >

구분	4.7.	4.8.	4.9.	4.10.	4.11.	4.12.	4.13.	4.14.	4.15.	4.16.	4.17.	4.18.	4.19.	4.20.
계	109	112	113	108	105	103	101	100	99	111	108	102	99	109

구분	위중증	(%)
계	109	(100.0)
80세 이상	28	(25.7)
70-79세	35	(32.1)
60-69세	30	(27.5)
50-59세	12	(11.0)
40-49세	3	(2.8)
30-39세	0	(0.0)
20-29세	1	(0.9)
10-19세	0	(0.0)
0-9세	0	(0.0)

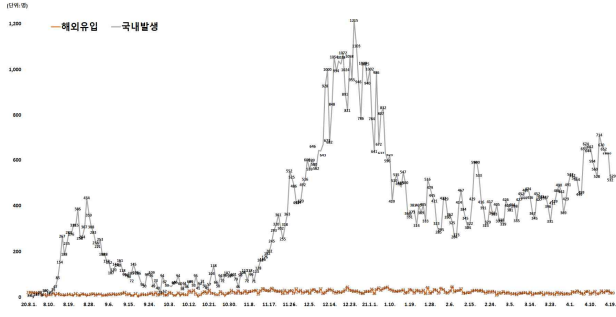
* 위중증 : 고유량(high flow) 산소요법, 인공호흡기, ECMO(체외막산소공급), CRRT(지속적신대체요법) 등으로 격리 치료 중인 환자

※ 상기 통계는 모두 추후 역학조사 과정에서 변경될 수 있음

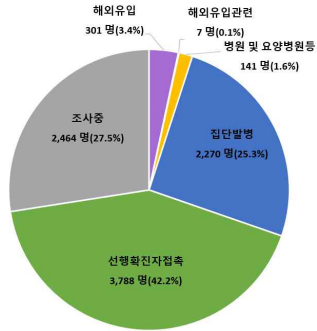


5) 감염경로

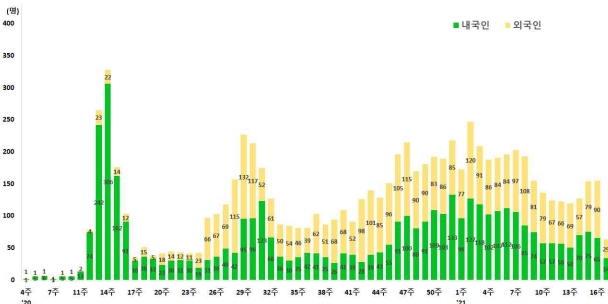
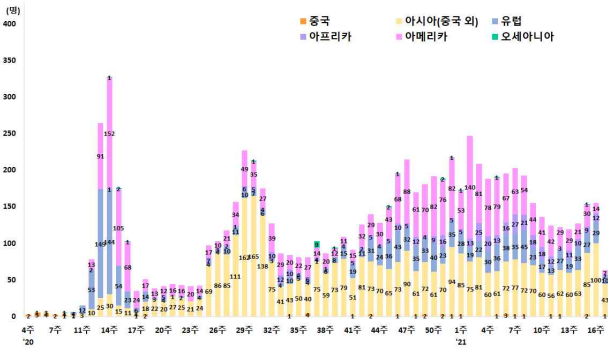
< 감염경로 구분에 따른 일별 신규 확진자 현황 >



< 최근 2주간 (21.4.7 0시~21.4.20일 0시까지 신고된 8,971명) 감염경로 구분 >



< 해외유입 확진자 현황 >



< 주요 집단 발생 현황 >

지역	누계	해외 유입	확진환자(단위: 명, %)						신규	주요 집단 발생 사례(명)
			집단발생 소계	관련 신원지 관련	관련 발생	해외유입 관련	기타	조사중		
서울	35,776	1,034	12,952	8	12,841	103	12,154	9,636	148	<대규모 집단 주요 발생 사례(200명 이상)> · 성북구 사랑제일교회 관련(1,173명) · 서울 646명, 경기 394명, 인천 52명 등 · 8.15일 서울도심 집회 관련(650명) · 서울 142명, 경기 134명, 대구 103명 등 · 클럽 관련(277명) · 서울 139명, 경기 59명, 인천 54명 등 · 리치웨이 관련(210명) · 서울 122명, 경기 57명, 인천 24명 등 · 서울 강서구 덴소기술 관련(329명) · 서울 강서구 종교시설 관련(258명) · 서울 구로구 요양병원/요양원 관련(235명) · 서울 송파구 교정시설 관련(1,232명) · 서울 용산구 대학병원 관련(282명) · 서울 중로구 음식점/노래교실 관련(315명) · 경기 용인시 우리제일교회 관련(221명) · 경기 129명, 서울 77명, 인천 8명 등 · 경기 용인시 수지구 교회 관련(226명) · 경기 남양주시 플라즈마공장 관련(207명) · IM선교회 미인가교육시설 관련(420명) · 충북 괴산군 용성초등학교 임시 시설 관련(42명) · 충남 아산시 난방기공장 관련(214명) · 경북 상주시 BT/발전센터 관련(808명) · 부산/울산 장구갑소 관련(268명) · 울산 남구 요양병원 관련(246명)
부산	4,699	163	2,740	12	2,668	60	1,036	760	29	<최근 발생 주요 사례> · 서울 관악구 직장인전 집단발생 관련(75명) · 서울 서초구 실내체육시설 관련(85명) · A교회 및 집회관련(217명) · 경기 화성시 가정어린이집 관련(60명) · 충북 제천시 사우나 관련(64명) · 충남 당진시 교회 관련(82명) · 부산 유동주점 관련(490명) · 부산 연제구 노인복지센터 관련(63명) · 경남 진주시 목욕탕 2 관련(259명) · 경남 거제시 유동주점/기업 관련(209명)
대구	9,191	178	6,736	4,512	2,216	8	1,237	1,040	15	
인천	5,506	273	2,327	2	2,315	10	1,955	951	18	
광주	2,299	147	1,777	9	1,762	6	205	170	4	
대전	1,625	58	789	2	786	1	462	316	8	
울산	1,506	106	953	16	932	5	262	185	21	
세종	345	27	158	1	156	1	67	93	1	
경기	32,135	1,710	12,525	29	12,416	80	10,997	6,903	189	
강원	2,569	85	1,300	17	1,282	1	774	410	18	
충북	2,459	117	1,352	6	1,339	7	577	413	14	
충남	2,902	195	1,426	0	1,425	1	778	503	16	
전북	1,843	122	1,146	1	1,144	1	314	261	3	
전남	1,011	78	666	1	654	11	152	115	4	
경북	3,864	194	2,569	565	2,000	4	639	462	21	
경남	3,469	175	2,125	33	2,054	38	624	545	29	
제주	676	40	399	0	398	1	127	110	1	
검역	3,320	3,320	0	0	0	0	0	0	10	
합계	115,195	8,022	51,940	5,214	46,388	338	32,360	22,873	549	
	(%)	(7.0)	(45.1)	(4.5)	(40.3)	(0.3)	(28.1)	(19.9)		

* 신고사항 및 실행관리장 관리시스템에서 관리번호가 부여된 자료를 기준으로 함. 이에 따라, 특정 시점에 시도단위에서 자체 집계한 수치와는 상이할 수 있고, 이후 역학조사 진행 등에 따라 변경 가능. * 확진자 접촉자 등 기타 사례 포함



6] 수도권 임시선별검사소 검사 및 확진자 현황 (4.20. 0시 기준)

구분	임시선별 검사소 수 (개소) ¹⁾	검사(건)					확진자(명)
		계	비인두도말 PCR	타액 PCR	신속항원 검사	2차 비인두도말 PCR ²⁾	
신규	-1	41,766	41,742	0	24	0	81
서울	0	14,809	14,806	0	3	0	31
경기	-1	24,942	24,921	0	21	0	48
인천	0	2,015	2,015	0	0	0	2
누계	97	3,734,481	3,711,588	4,235	18,610	48 ³⁾	9,851
서울	26	1,564,164	1,556,031	1,485	6,628	20	4,540
경기	65	1,900,424	1,885,955	2,719	11,723	27	4,814
인천	6	269,893	269,602	31	259	1	497

1) (임시선별검사소 수) 수도권(서울, 경기, 인천) 소재 임시선별검사소 설치·운영 실적
2) (2차 비인두도말 PCR) 신속항원검사 결과 양성자에 대해 확진 검사 실시
3) 양성 32건, 음성 16건

7] 최근 1주간 검사 및 확진자 현황 (4.14.~4.20.)

구분	4.14.	4.15.	4.16.	4.17.	4.18.	4.19.	4.20.	주간누계	총 누계
계	86,578	85,930	80,704	84,370	41,723	35,014	85,537	499,856	12,193,073
의심신고 검사자 수(명) ¹⁾	44,869	45,738	42,207	44,447	18,287	18,755	43,771	258,074	8,458,592
임시선별검사소 검사 건수(건) ²⁾	41,709	40,192	38,497	39,923	23,436	16,259	41,766	241,782	3,734,481
신규 확진자 수(명)	731	698	673	658	671	532	549	4,512	115,195
임시선별검사소 확진자 수(명)	140	134	120	119	90	71	81	755	9,851

1) (의심신고 검사자 수) 의심환자 신고 후 검사를 진행한 건수(결과 양성(신규 확진자 수)+결과 음성+검사 중)로서 중복 검사 건수는 포함하지 않음
2) (임시선별검사소 검사 건수) 수도권 임시선별검사소 검사를 통해 전일 보고된 건수를 집계한 수치로서 중복검사를 포함할 수 있으며, 변동될 수 있는 잠정 통계임



붙임 2 **코로나19 국외 발생 현황**

□ 누적발생 970,000명 이상 국가 및 주요감시 국가 <단위: 명>

구분	누적 발생		신규 발생		치명률 (%)	인구 10만명 당 ¹⁾	
	확진자	사망자	확진자	사망자		확진자	사망자
미국	31,311,941	561,616	61,306	758	1.79	9,459.80	169.67
인도	15,061,919	178,769	273,810	1,619	1.19	1,091.44	12.95
브라질	13,900,091	371,678	67,636	2,929	2.67	6,538.14	174.83
프랑스	5,207,857	100,090	29,344	169	1.92	7,975.28	153.28
러시아	4,710,690	105,928	8,589	346	2.25	3,228.71	72.60
영국	4,387,824	127,270	1,882	10	2.90	6,462.19	187.44
터키	4,268,447	35,926	55,802	318	0.84	5,063.40	42.62
이탈리아	3,870,131	116,927	12,688	251	3.02	6,396.91	193.27
스페인 ²⁾	3,396,685	76,882	-	-	2.26	7,257.87	164.28
독일 ²⁾	3,142,262	79,914	-	-	2.54	3,749.72	95.36
폴란드	2,695,327	62,133	7,302	101	2.31	7,130.49	164.37
아르헨티나	2,677,747	59,164	19,119	80	2.21	5,924.22	130.89
콜롬비아	2,636,076	67,931	16,654	367	2.58	5,178.93	133.46
멕시코	2,304,906	212,228	4,967	535	9.21	1,788.13	164.65
이란	2,237,089	66,732	21,644	405	2.98	2,663.20	79.44
우크라이나	1,953,016	40,000	6,506	214	2.05	4,469.14	91.53
페루	1,697,626	56,797	8,575	343	3.35	5,144.32	172.11
인도네시아	1,604,348	43,424	4,585	96	2.71	586.60	15.88
체코	1,602,711	28,532	2,364	106	1.78	14,978.61	266.65
남아프리카공화국	1,566,769	53,736	1,089	25	3.43	2,642.11	90.62
네덜란드	1,403,833	16,916	8,600	12	1.20	8,209.55	98.92
칠레	1,124,718	25,177	7,370	122	2.24	5,888.58	131.82
캐나다	1,113,907	23,591	7,845	50	2.12	2,954.66	62.58
루마니아	1,029,304	26,232	2,265	160	2.55	5,360.96	136.63
이라크	977,175	14,981	6,188	33	1.53	2,430.78	37.27
이스라엘	837,160	6,338	234	4	0.76	9,622.53	72.85
필리핀	936,133	15,960	10,098	150	1.70	854.14	14.56
헝가리	753,188	25,381	2,680	197	3.37	7,764.82	261.66
파키스탄	756,285	16,243	6,127	149	2.15	342.37	7.35
일본	534,052	9,641	4,223	19	1.81	422.18	7.62
아랍에미리트	497,154	1,554	1,930	4	0.31	5,021.76	15.70
네팔	284,673	3,083	1,015	8	1.08	978.26	10.59
나이지리아	164,233	2,061	86	0	1.25	79.69	1.00
미얀마 ²⁾	142,628	3,206	-	-	2.25	262.18	5.89
중국	90,520	4,636	10	0	5.12	6.29	0.32
태국	43,742	104	1,390	3	0.24	62.67	0.15
베트남	2,785	35	4	0	1.26	2.86	0.04
대한민국 ³⁾	115,195	1,802	549	1	1.56	222.18	3.48

1) 국가별 총 인구수: 유엔인구기금(UNFPA) '20년 기준, 대한민국 '20.1월 행정안전부 주민등록인구현황 기준
 2) WHO 집계방식에 따라 실제 발생 현황과 차이가 있을 수 있음(전일 대비 누적/신규 발생 업데이트 없음)

붙임 3 **전북 피트니스 관련 집단발생 사례**

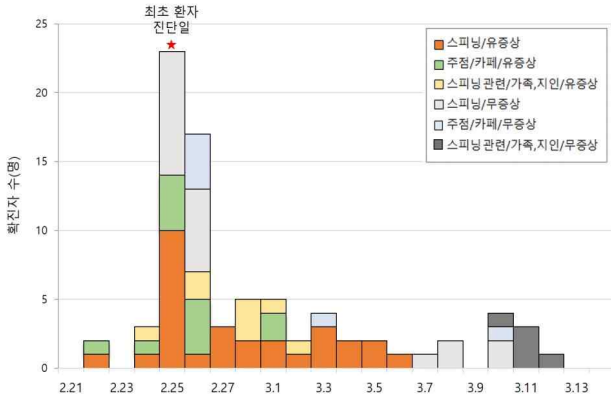
- (발생현황) 총 80명(시설 내 49명, 추가전파 31명)
- (발생기간) 2021년 2월 25일부터 3월 13일까지(17일간)
- (발생규모) 이용자 189명 검사하여 지표환자 포함 49명 확진(26%), 추가전파 31명*
- * 추가전파자 중 지표환자와 동시간대 주점 이용자 39명 중 확진자 8명(20.5%), 카페 직원 및 이용자 16명 중 2명(12.5%), 지인모임 관련 7명 (100.0%) 포함

<표 1. 확진자 일반적 특성>

특성	환자수(명)	(%)
계	80	(100.0)
성별	남성	22 (27.5)
	여성	58 (72.5)
연령	0-9세	2 (2.5)
	10-19세	15 (18.8)
	20-29세	34 (42.5)
	30-39세	18 (22.5)
	40-49세	5 (6.3)
	50-59세	5 (6.3)
추정 감염경로	60-69세	1 (1.3)
	스피닝 강습	49 (61.3)
	주점 관련	9 (11.3)
	카페 관련	2 (2.5)
	숙박업소 관련	7 (8.8)
	가족	7 (8.8)
	지인	3 (3.8)
	기타	3 (3.8)

<표 2 시설별 발병률>

장소 구분	대상자	(%)	환자수(명)	(%)
계	251	(100.0)	66	(26.3)
피트니스센터	189	(100.0)	49	(26.0)
주점	39	(100.0)	8	(20.5)
카페	16	(100.0)	2	(12.5)
숙박업소	7	(100.0)	7	(100.0)



<그림 1. 유행곡선 (중상일 기준, 추가전파자 포함 80명)>
*무증상자는 진단일기준

붙임 4 주요 국가 발생 및 예방접종 현황

【주요 6개국 발생 및 예방접종 현황(4.19일 0시 기준, 자료원: Our world in data)】

구분	누적 발생		인구100만명당 누적발생*		인구100만명당 주간발생		예방접종률 (%)	
	확진자수	사망자수	확진자수	사망자수	확진자수	사망자수	1회이상	접종완료
이스라엘	836,883	6,331	96,193.4	727.7	123.0	4.5	61.7	57.4
미국	31,628,013	566,904	95,552.9	1,712.7	1,439.6	15.2	38.7	24.7
영국	4,401,176	127,508	64,818.5	1,877.9	269.5	2.7	48.2	13.9
독일	3,154,305	79,971	37,640.9	954.3	1,728.6	18.7	19.0	6.5
일본	531,109	9,593	4,198.5	75.8	218.0	1.9	0.9	0.5
한국	114,115	1,797	2,201.0	34.7	87.9	0.6	3.0	0.1

* 인구 100만명당 누적 확진자수 기준 내림차순

- (영국) 일부 업종 영업재개(4.12.~) 등 부분 완화조치 도입 이후 지난 주 감소세 둔화
- (이스라엘) 높은 접종완료율(인구의 57%)과 안정적 감소세(3월 말~) 가운데 주간 일평균 100만 명당 18명까지 감소
- (일본) 최근 4일 연속 4,000명 이상 확진되며 수도권 긴급사태 해제(3.18) 이후 4차 유행 진행 중, '중점조치' 확대* 조치 실시
* 4.20일부터 6개에서 10개 지자체로 확대(영업시간 20시부터 제한 등)
- (미국) 예방접종 진행 가운데 완만한 증가 양상
- (기타지역) 이란(3주)·바레인(5주)·필리핀(8주) 등 급격한 증가 양상 지속, 3개국(이란·바레인·필리핀)은 유행 최대치 경신

붙임 5 시도별 코로나19 예방접종 진행 현황(1, 2분기 합산)

○ 접종자 현황

구분	합계	서울	부산	대구	인천	광주	대전	울산	세종	경기	강원	충북	충남	전북	전남	경북	경남	제주
1차	121,234	21,362	5,286	4,354	4,928	2,611	3,806	1,683	702	23,590	4,963	4,038	8,220	5,052	8,217	10,554	10,715	1,153
2차	1	0	0	0	0	0	0	0	0	0	0	0	0	0	0	0	0	0
1차	1,639,490	248,485	109,972	70,005	88,589	58,221	45,188	33,081	8,274	346,190	63,338	63,800	80,681	80,914	93,724	103,934	123,171	21,923
2차	60,586	13,508	4,161	2,946	8,746	1,136	3,753	2,821	783	9,785	1,178	2,534	1,520	1,172	816	2,135	1,588	2,005

* 3월 4~5일, 9~10일, 25~26일, 29일, 31일, 4월 1~2일, 6일, 8일, 13~18일 접종자 866명이 4월 19일 추가로 등록되어 누계에 포함됨(신규 현황은 당일접종(4.19)을 의미함)
* 상기 통계자료는 예방접종등록에 따라 변동 가능한 잠정 통계임

○ 전체 접종률 현황

(단위: 명, %)

구분	합계	서울	부산	대구	인천	광주	대전	울산	세종	경기	강원	충북	충남	전북	전남	경북	경남	제주
대상자	5,686,531	1,006,610	411,361	265,925	291,388	160,785	159,081	88,180	22,270	1,200,967	215,123	198,758	277,286	270,563	304,986	379,998	391,229	73,151
1차	1,639,490	248,485	109,972	70,005	88,589	58,221	46,188	33,081	8,274	346,190	63,338	63,800	80,681	80,914	93,724	103,934	123,171	21,923
2차	60,586	13,508	4,161	2,946	8,746	1,136	3,753	2,821	783	9,785	1,178	2,534	1,520	1,172	816	2,135	1,588	2,005
1차	28.8	24.7	26.7	26.3	31.5	36.2	30.1	37.5	37.2	28.8	28.4	32.1	28.1	28.9	30.7	27.4	31.5	30.0
2차	1.1	1.3	1.0	1.1	3.1	0.7	2.5	3.2	3.5	0.8	0.5	1.3	0.5	0.4	0.3	0.6	0.4	2.7

* 상기 통계자료는 예방접종등록에 따라 변동 가능한 잠정 통계임

○ 화이자 백신 접종률 현황

(단위: 명, %)

구분	합계	서울	부산	대구	인천	광주	대전	울산	세종	경기	강원	충북	충남	전북	전남	경북	경남	제주
대상자	3,724,139	662,015	260,400	169,896	178,239	88,007	91,244	53,134	15,116	769,739	151,931	134,722	193,495	182,288	212,988	261,838	248,094	51,011
1차	596,033	89,404	27,251	23,190	34,073	16,207	14,889	13,811	5,398	111,333	29,875	26,149	33,641	29,606	38,408	44,929	44,779	11,090
2차	60,578	13,508	4,161	2,946	8,746	1,136	3,753	2,821	783	9,777	1,178	2,534	1,520	1,172	816	2,135	1,588	2,005
1차	16.0	13.5	10.5	13.6	19.1	18.4	16.3	26.0	35.7	14.5	19.7	20.9	17.4	16.2	18.0	17.2	18.0	21.7
2차	1.6	2.0	1.6	1.7	4.9	1.3	4.1	5.3	6.2	1.3	0.8	1.9	0.8	0.6	0.4	0.8	0.6	3.9
대상자	615,918	142,772	4,447	3,021	5,142	1,168	3,932	2,925	885	10,270	2,218	2,886	1,577	1,182	839	2,220	1,654	2,140
1차	60,908	13,645	4,193	2,955	8,777	1,140	3,782	2,828	786	9,815	1,181	2,542	1,523	1,174	820	2,140	1,591	2,011
2차	60,578	13,508	4,161	2,946	8,746	1,136	3,753	2,821	783	9,777	1,178	2,534	1,520	1,172	816	2,135	1,588	2,005
1차	95.9	95.6	94.3	97.8	96.0	97.6	96.2	95.7	94.1	96.1	97.0	94.3	96.6	95.5	97.7	97.3	96.2	93.1
2차	95.4	94.6	93.6	97.5	95.7	97.3	95.4	95.5	98.8	95.8	96.7	94.0	96.4	98.3	97.3	97.0	96.0	92.8
대상자	3,498,299	629,533	247,669	156,726	161,640	81,794	82,279	47,282	13,276	740,997	145,229	124,140	182,877	169,799	203,815	246,131	235,202	46,811
1차	449,508	67,360	19,789	15,663	22,022	10,435	6,657	5,187	3,775	84,117	25,498	19,938	27,926	21,625	32,948	38,468	35,315	7,865
2차	128	107	80	100	136	128	81	194	284	116	176	161	153	127	161	156	150	16.8
1차	162,322	18,210	8,285	10,149	7,457	5,045	5,033	2,897	1,005	35,432	5,456	7,886	9,041	11,297	8,334	13,527	11,228	2,040
2차	86,622	8,399	3,899	4,572	3,274	4,632	4,450	1,796	897	17,401	3,196	5,689	4,192	6,807	4,740	4,301	7,873	1,214
1차	53.4	46.1	39.5	45.0	43.9	91.8	88.4	62.0	83.3	49.1	58.6	71.9	46.4	60.3	56.9	31.8	70.1	59.5

* 노인시설 이용 입소자 및 송사자는 아니나 예방접종센터에서 추가 접종된 건 수 포함

* 상기 통계자료는 예방접종등록에 따라 변동 가능한 잠정 통계임



○ 아스트라제네카 백신 접종률 현황

(단위: 명, %)

구분	합계	서울	부산	대구	인천	광주	대전	울산	세종	경기	강원	충북	충남	전북	전남	경북	경남	제주
대상자	1,689,777	274,765	130,072	81,548	87,480	61,373	51,457	30,213	4,992	368,681	55,617	55,544	74,906	78,247	83,814	105,758	126,329	17,911
1차	1,048,457	159,081	82,721	46,815	54,516	42,014	30,299	19,270	2,876	234,857	33,463	35,651	47,040	51,308	55,316	59,005	78,382	10,833
2차	8	0	0	0	0	0	0	0	0	8	0	0	0	0	0	0	0	0
1차	61.8	57.9	63.6	57.4	62.3	68.5	58.9	63.8	57.6	63.5	60.2	64.2	62.8	65.6	66.0	55.8	62.1	60.5
2차	0.0005	0	0	0	0	0	0	0	0	0.0002	0	0	0	0	0	0	0	0
대상자	417,467	34,283	46,147	19,573	19,617	19,905	12,553	10,385	892	88,259	70,181	11,368	18,833	23,749	25,197	30,011	42,663	2,013
1차	377,733	24,647	36,395	13,451	15,312	16,167	9,265	8,071	705	70,096	5,456	9,103	14,491	18,649	20,252	22,223	31,974	1,487
2차	76.1	71.9	74.1	68.7	78.1	81.2	73.8	77.7	79.0	79.4	77.6	80.1	76.9	78.5	80.4	69.4	74.9	73.9
대상자	282,283	20,751	8,864	11,103	21,086	5,081	9,082	2,932	912	89,836	14,418	14,198	16,218	12,213	14,364	19,317	16,123	5,825
1차	211,921	15,066	6,966	7,640	15,242	4,028	6,380	2,302	665	67,510	10,614	11,347	12,392	9,899	11,462	14,133	12,024	4,251
2차	75.1	72.6	78.6	68.8	72.5	79.3	70.2	78.5	72.9	75.1	73.6	79.9	76.4	81.1	79.8	73.2	74.6	73.0
대상자	79,196	10,565	4,565	2,080	4,788	1,654	1,434	1,446	583	13,128	4,612	3,803	6,407	4,506	6,090	6,464	5,548	1,488
1차	67,206	8,652	3,790	1,773	3,789	1,399	1,281	1,301	507	11,362	3,904	3,305	5,810	4,062	5,174	5,300	5,035	1,258
2차	85.6	81.9	83.0	85.2	79.2	84.6	89.3	91.4	87.0	86.5	84.6	86.9	90.7	90.1	85.0	82.0	90.8	84.5
대상자	414,259	111,665	34,968	25,897	17,759	18,483	12,614	6,525	656	78,814	11,602	7,945	11,393	16,449	15,084	15,005	26,350	3,090
1차	364,051	97,641	30,955	21,061	15,970	17,092	11,105	5,800	542	69,728	10,101	7,121	10,097	14,496	13,709	12,383	23,592	2,658
2차	87.9	87.4	88.5	81.3	89.9	92.5	88.0	89.9	82.6	88.5	87.1	89.6	88.6	88.1	90.9	82.5	89.5	87.1
대상자	100,180	13,687	4,189	5,634	4,235	2,698	3,770	1,882	424	22,475	5,424	5,509	4,710	4,517	4,963	8,598	5,732	1,738
1차	28,177	2,495	1,295	1,003	1,264	1,399	785	563	225	5,243	1,577	2,367	1,731	1,514	1,768	2,425	2,208	315
2차	28.1	18.2	30.9	17.8	29.8	51.9	20.8	29.9	53.1	23.3	29.1	43.0	36.8	33.5	35.6	28.2	38.5	18.2
대상자	59,499	9,823	3,535	2,704	3,435	1,709	1,808	1,532	609	13,091	2,246	2,681	2,848	2,481	2,622	3,184	3,997	1,310
1차	21,732	3,286	1,234	827	1,410	804	520	621	123	4,661	797	1,279	1,013	1,191	1,249	927	1,126	654
2차	36.5	33.6	34.9	30.6	41.0	47.0	28.8	40.5	20	35.8	35.5	47.7	35.6	48.0	47.6	29.1	28.2	49.9
대상자	334,211	73,341	24,664	14,528	16,503	11,819	10,150	5,441	902	62,942	10,261	9,982	14,418	14,358	15,443	21,135	25,846	2,478
1차	30,394	6,733	1,970	1,034	1,451	1,104	932	535	97	5,676	1,001	1,083	1,471	1,483	1,668	1,575	2,379	202
2차	9.1	9.2	8.0	7.1	8.8	9.3	9.2	9.8	10.8	9.0	9.8	10.8	10.2	10.3	10.8	7.5	9.2	8.2
대상자	2,662																	

붙임 6 예방접종 후 이상반응에 대한 안내

2021.04.12.



예방접종 후 이상반응에 대한 안내



이럴 땐, 이렇게 하세요.

- 접종 후 접종부위 부기·통증이 있는 경우, 깨끗한 마른 수건을 대고 그 위에 냉찜질을 하세요.
- 접종 후 미열이 있는 경우, 수분을 충분히 섭취하고 휴식을 취하세요.
- 접종 후 발열, 근육통 등으로 불편할 경우, 해열·진통제를 복용하시면 도움이 됩니다. * 예방접종 전에 미리 아세트아미노펜 성분의 해열·진통제를 준비하고, 예방 접종 후 몸살 증상이 있으면 해열·진통제를 복용하세요.



이럴 땐, 의사 진료를 받으세요.

- 접종 후 접종부위 부기, 통증, 발적이 48시간이 지나도 호전되지 않는 경우
- 접종 후 4주 내 후흉근과 흉통, 지속적인 복부 통증, 다리 부기(와같은 증상이 나타남) 경우
- 접종 후 심한 또한 2일 이상의 지속적인 두통이 발생하며, 진통제에 반응하지 않거나 조절 되지 않는 경우 또는 사야가 흐려지는 경우
- 접종 후 갑자기 기운이 떨어지거나 평소와 다른 이상 증상이 나타남 경우
- 접종 후 접종부위가 아닌 곳에서 멍이나 출혈이 생긴 경우



이럴 땐, 119에 신고 또는 응급실을 방문하세요.

- 접종 후 숨쉬기 곤란하거나 심하게 어지러운 경우
- 접종 후 일출, 얼굴이 붓거나 온몸에 심한 두드러기 증상이 나타나는 경우
- 접종 후 갑자기 의식이 없거나 쓰러진 경우



붙임 7 감염병 보도준칙

○ 다음은 2020년 4월 28일, 한국기자협회·방송기자연합회·한국과학기자협회에서 제정한 「감염병 보도준칙」의 주요 내용으로, 감염병 관련 보도 시에 참고해 주시기 바랍니다.

감염병 보도준칙

■ 전문

감염병이 발생했을 때 정확하고 신속한 정보는 국민의 생명 보호와 안전에 직결되는 만큼 무엇보다 정확한 사실에 근거해 보도해야 한다. 추측성 기사나 과장된 기사는 국민들에게 혼란을 야기한다는 점을 명심하고, 감염병을 퇴치하고 피해 확산을 막는데 우리 언론인도 다함께 노력한다. 감염병 관련 기사를 작성할 때는 반드시 전문가의 자문을 구한 뒤 작성하도록 하고, 과도한 보도 경쟁으로 피해자들의 사생활이 침해되지 않도록 최대한 노력한다. 우리 언론인은 감염병 관련 기사가 우리 사회에 미치는 영향력과 사회적 과장이 크다는 점을 이해하고 다음과 같이 원칙을 세워 지켜나가고자 한다.

■ 기본 원칙

1. 감염병 보도의 기본 내용

가. 감염병 보도는 해당 병에 취약한 집단을 알려주고, 예방법 및 행동수칙을 우선적, 반복적으로 제공한다. 나. 감염병 치료에 필요한 의약품이나 장비 등을 갖춘 의료기관, 보건소 등에 대한 정보를 제공한다. 다. 감염병 관련 의학적 용어는 일반인들이 이해하기 쉽게 전달한다.

2. 신종 감염병의 보도

가. 발생 원인이나 감염경로 등이 불확실한 신종 감염병의 보도는 현재 의학적으로 밝혀진 것과 밝혀지지 않은 것을 명확하게 구분하여 전달한다. 나. 현재의 불확실한 상황에 대해 의과학 분야 전문가의 의견을 제시하며, 추측, 과장 보도를 하지 않는다. 다. 감염병 발생 최초 보도 시 질병관리청을 포함한 보건당국에 사실 여부를 확인하고 보도하며, 정보원 명기를 원칙으로 한다.

3. 감염 가능성에 대한 보도

가. 감염 가능성은 전문가의 의견이나 연구결과 등 과학적 근거를 바탕으로 보도한다. 나. 감염병의 발생률, 증가율, 치명률 등 백분율(%) 보도 시 실제 수치(건, 명)를 함께 전달한다. 다. 감염의 규모를 보도할 때는 지역, 기간, 단위 등을 정확히 전달하고 환자수, 의심환자수, 병원체 보유자수(감염인수), 접촉자수 등을 구분해 보도한다.

4. 감염병 연구 결과 보도

가. 감염병의 새로운 연구결과 보도 시 학술지 발행기관이나 발표한 연구자의 관점이 연구기관, 의회, 제약 회사의 특정 이익과 관련이 있는지, 정부의 입장을 일방적으로 지지하는지 확인한다. 나. 감염병 관련 연구결과가 전체 연구중의 중간 단계인지, 최종 연구결과물인지 여부를 확인한 후 보도한다. (예: 임상시험 중인 약인지, 임상시험이 끝나고 시판 승인을 받은 약인지 구분해 보도)

5. 감염인에 대한 취재·보도

가. 불확실한 감염병의 경우, 기사를 매개로 한 전파의 우려가 있기 때문에 감염인을 직접 대면 취재하지 않는다. 나. 감염인은 취재인으로도 차별 및 낙인이 발생할 수 있으므로 감염인과 가족의 개인정보를 보호하고 사생활을 존중한다. 다. 감염인에 대한 사진이나 영상을 취재·보도에 활용할 경우 본인 동의없이 사용하지 않는다.

6. 의료기관 내 감염 보도

의료기관 내 감염 확산에 대한 취재·보도 시, 치료환경에 대한 불안감 및 혼란을 고려해 원인과 현장 상황에 대해 감염전문의의 자문과 확인이 필요하다.

7. 감염병 보도 시 주의해야 할 표현

가. 기사 제목에 패닉, 대혼란, 대란, 공포, 창궐 등 과장된 표현 사용

“국내 첫 환자 발생한 메르스 ‘치사율 40%’... 중동의 공포 465명 사망”

“해의여행 예약 0건”...여행·호텔업계 코로나19 이어 ‘코리아 포비아’ 악몽”

나. 기사 본문에 자극적인 수식어의 사용
“지난 2013년 한국 사회를 혼란에 빠트렸던 ‘살인진드기’ 공포가 또다시 수면 위로 떠올랐다.”
“은 나라에 사정 최악의 전염병 대유행을 일으킨 메르스(중증호흡기결핵) 의심환자가 또 발생했다.”
“코로나19에 박살난 지역경제...‘중기업 역활해라’”



다. 오인이 우려되는 다른 감염병과의 비교
"야생진드기 에이즈보다 무섭네...물리면 사망위험 커"
"전과력 메르스 '1000배'...홍콩독감 유입 땀 대제양"

■ 권고 사항

1. 감염병 발생시, 각 언론사는 특별취재팀을 구성해 감염병에 대한 충분한 사전 교육을 받지 않은 기자들이 무분별하게 현장에 접근하는 일이 없도록 해야 한다.
2. 감염병 발생시, 보건당국은 언론인을 포함한 특별대행반(T/F)을 구성해, 관련 정보가 국민들에게 신속하고 정확하게 전달되도록 해야 하고, 위험 지역 접근취체 시 공동취재단을 구성해 기자들의 안전 및 방역에 대비해야 한다.

■ 별첨

<참고1> 감염병 정보공개 관련 법령
감염병의 예방 및 관리에 관한 법률 (약칭: 감염병예방법)
 제34조의2(감염병위기 시 정보공개)
 ① 질병관리청장, 시·도지사 및 시장·군수·구청장은 국민의 건강에 위해가 되는 감염병 확산으로 인하여 「제1차 및 안전관리 기본법」 제38조제2항에 따른 주의 이상의 위기경보가 발령되면 감염병 환자의 이동경로, 이동수단, 진료의료기관 및 접촉자 현황 등 국민들이 감염병 예방을 위하여 알아야 하는 정보를 정보통신망 체계 또는 보도자료 배포 등의 방법으로 신속히 공개하여야 한다. 다만, 성별, 나이, 그 밖에 감염병 예방과 관계없다고 판단되는 정보로서 대통령령으로 정하는 정보는 제외하여야 한다. <개정 2020. 3. 4., 2020. 8. 11., 2020. 9. 29.>
 ② 질병관리청장, 시·도지사 및 시장·군수·구청장은 제1항에 따라 공개한 정보가 그 공개목적의 달성 등으로 공개될 필요가 없어진 때에는 지체 없이 그 공개된 정보를 삭제하여야 한다. <신설 2020. 9. 29.>
 ③ 누구든지 제1항에 따라 공개된 사항이 다음 각 호의 어느 하나에 해당하는 경우에는 질병관리청장, 시·도지사 또는 시장·군수·구청장에게 서면이나 말로 또는 정보통신망을 이용하여 이의신청을 할 수 있다. <신설 2020. 3. 4., 2020. 8. 11., 2020. 9. 29.>
 1. 공개된 사항이 사실과 다른 경우
 2. 공개된 사항에 관하여 의견이 있는 경우
 ④ 질병관리청장, 시·도지사 또는 시장·군수·구청장은 제3항에 따라 신청한 이의가 상당한 이유가 있다고 인정하는 경우에는 지체 없이 공개된 정보의 정정 등 필요한 조치를 하여야 한다. <신설 2020. 3. 4., 2020. 8. 11., 2020. 9. 29.>
 ⑤ 제4항부터 제3항까지에 따른 정보공개 및 삭제와 이의신청의 범위, 절차 및 방법 등에 관하여 필요한 사항은 보건복지부령으로 정한다. <개정 2020. 3. 4., 2020. 9. 29.>
 [본조신설 2015. 7. 6.]

감염병의 예방 및 관리에 관한 법률 시행규칙 (약칭: 감염병예방법 시행규칙)
 제27조의4(감염병위기 시 정보공개 범위 및 절차 등)
 ① 질병관리청장은 별 제34조의2제1항에 따라 정보를 공개하는 경우에는 감염병 위기상황, 감염병의 특성 및 역학적 필요성을 고려하여 공개하는 정보의 범위를 결정해야 한다. <개정 2020. 6. 4., 2020. 9. 11.>
 ② 별 제34조의2제2항에 따라 서면으로 이의신청을 하려는 사람은 별지 제18호의5서식의 정보공개 이의신청서를 질병관리청장에게 제출해야 한다. <개정 2020. 6. 4., 2020. 9. 11.>
 [본조신설 2016. 1. 7.]
 [제27조의3에서 이동 <개정 2020. 6. 4.>]

부 칙 <보건복지부령 제754호, 2020. 10. 7.>
 이 규칙은 2020년 10월 13일부터 시행한다. 다만, 제31조제1항, 제42조의3제2항 및 별지 제30호의4서식의 개정규정은 공포한 날부터 시행한다.
 출처: 한국기자협회(http://www.journalist.or.kr/news/section4.html?p_num=17)

<참고2> 감염병 보도시 기본 항목
 - 질병정보 (국내의 발생현황, 병원체, 감염경로, 잠복기, 증상, 진단, 치료, 환자관리, 예방수칙)
 - 의심 및 확진환자 현황 (신고건수, 의심환자 건수, 확진환자 건수)
 - 확진 환자 관리 (환자의 이동경로, 이동수단, 진료의료기관, 접촉자 현황 등)
 - 국민행동요령 및 정부의 대책, 감염병 확산방지 및 피해최소화 위한 지역사회와 국민참여 등

■ 부 칙

이 준칙은 2020년 4월 28일부터 시행하고, 이 준칙을 개정할 경우에는 제정 과정에 참여한 3개 언론단체 및 이 준칙에 동의한 언론단체로 개정위원회를 만들어 개정한다.

2020년 4월 28일
 한국기자협회, 방송기자연합회, 한국과학기자협회

