 질병관리청	보 도 참 고 자 료			
	2021. 4. 22. / (총 21 매)			
배 포 일				
코로나19 예방접종대응추진단 상황총괄팀	팀 장	박 찬 수	전 화	043-719-7010
	담 당 자	신 규 호		043-719-7221
중앙방역대책본부 전략기획팀	팀 장	이 선 규		043-719-9367
	담 당 자	정 여 운		043-719-9368
		정 라 경		043-719-9365

어제 하루 예방접종 131,253명, 4월 초 대비 3배 수준

◆ **접종 인프라 조기 확대로 예방접종 속도 제고**

(4월 1일 44,628명 ⇨ 4월 21일 131,253명)

- 지역예방접종센터 4월 22일 29개소 추가 개소·운영(총 204개소) → 4월말까지 264개소로 확대
- 다음 주(4.26일~)부터 의료기관 및 약국 등 보건 의료인, 만성신장질환자, 사회필수인력(경찰, 해양경찰, 소방 등) 접종 확대 예정
- 오늘(4.22.)부터 75세 이상 어르신 2차 접종 시작

◆ **EMA 안전성 평가 발표 ⇨ 제조사인 J&J도 유럽 공급 재개**

- 4월20일 유럽의약품청(EMA) 얀센 백신 안전성 평가 결과 발표
 - EMA는 매우 희귀한 부작용으로 분류 → 특별한 위험요인 확인하지 못함
 - * 미국 700만 명 중 8명(0.00011%)에서 ‘혈소판 감소증 동반 희귀혈전증 발생’
- 제조사인 J&J 유럽에 얀센 백신 공급 재개
 - 우리나라도 예정된 물량 도입 계획대로 추진

◆ **선제, 일제검사 등 맞춤형 검사전략으로 감염확산 차단 성과**

- 교정시설, 병원 및 요양시설 주기적 선제검사, 외국인근로자 사업장 일제검사 실시 후 환자 조기발견 및 감염확산 차단 효과 확인
 - * 교정시설 확진자('21.1.1일~): (1월)423명→(2월)10명→(3월)2명→(4.17 기준)0명
 - 감염취약시설 확진자 : ('20.10.14~12.20) 2,341명→ ('20.12.21~'21.3.18) 1,590명
 - 외국인 확진비율: (3월1주)14.4%→(3월3주)11.7%→(3월5주)4.8%→(4.17 기준)3.8%

◆ **오늘부터 남아공·탄자니아 입국자 모두 시설격리 실시**

- 남아공 변이바이러스 국내 유입사례 증가에 따라, 남아공·탄자니아발 내·외국인 해외입국자 모두 14일간 시설격리 원칙으로 강화

1. 신속한 예방접종 추진

① 어제 하루 예방 접종 13만 명

□ 코로나19 예방접종 대응 추진단(단장 정은경 청장, 이하 '추진단')은 4월 22일 0시 기준으로 신규 1차 접종자는 131,228명으로 총 1,903,767명이 1차 접종을 받았고, 2차 신규 접종자는 25명으로 총 60,622명이 2차 접종까지 완료하였다고 밝혔다.

【코로나19 예방접종 현황(4.22일 0시 기준, 단위 : 명, 건)】

구분	전일 누계 (A) ¹⁾	신규 접종 (B)	누적 접종 (A+B)	인구 ²⁾ 대비 접종률 (%)
1차 접종자	1,772,539	131,228	1,903,767	3.7
2차 접종자	60,597	25	60,622	0.1
접종건수 계	1,833,136	131,253	1,964,389	-

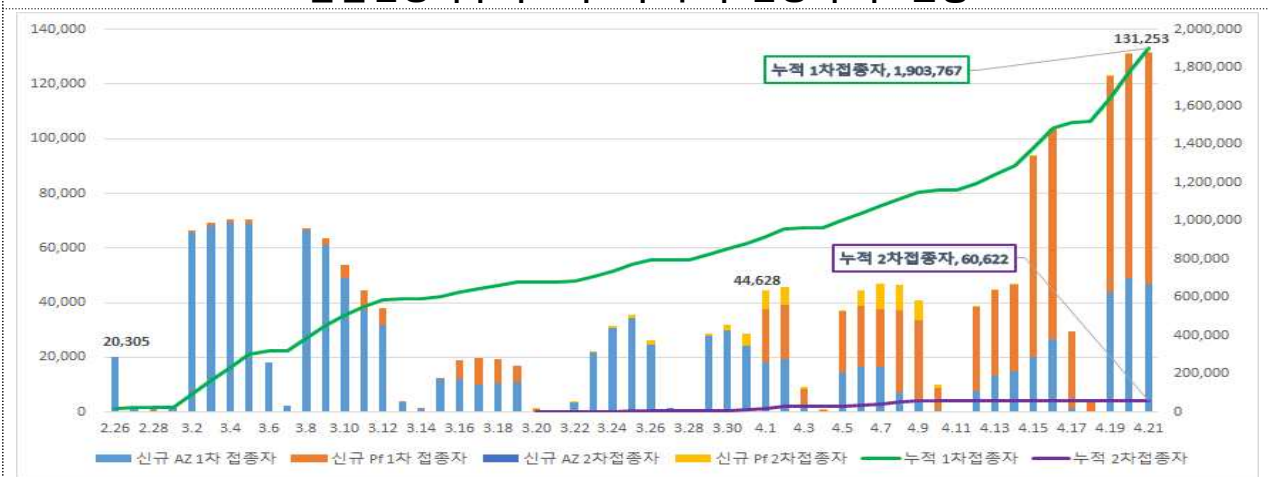
1) 전일까지의 접종자 1,132명이 4월 21일 추가로 등록되어 누계에 포함됨(신규 현황은 당일접종(4.21)을 의미함)

2) '20.12월 행정안전부 주민등록인구현황(거주자) 기준

※ 상기 통계자료는 예방접종등록에 따라 변동 가능한 잠정 통계임

○ 4월 16일(금) 일일 접종자수가 10만 명대를 돌파한 이후, 매일 12만 명에서 13만 명 수준으로 접종을 하고 있으며, 이는 75세 이상 어르신 접종을 시작한 4월 1일 접종자 수(44,628명)의 3배 수준이다.

< 일일접종자수와 1차·2차 누적 접종자 수 현황 >



※ 주간 평균(토, 일 제외) 일일접종건수 : (3월1주) 5.6만 명 → (3월2주) 5.3만 명 → (3월3주) 1.7만 명 → (3월 4주) 25만 명 → (4월 1주) 4.0만 명 → (4월 2주) 5.0만 명 → (4월 3주) 6.5만 명 → (4월 4주) 12.8만 명

※ 예방접종등록에 따라 변동 가능한 잠정 통계임

- 다음 주에는 의료기관 및 약국 등 보건의료인, 만성신장질환, 사회필수인력(경찰, 해양경찰, 소방 등)에 대한 접종도 확대할 계획으로, 더욱 접종 속도가 빨라질 것으로 예상된다.
- 위탁의료기관을 통한 접종은 동의 절차가 없고 접종대상자의 예약을 통해 진행하며, 사전예약은 접종일 전날까지 가능하다.

② 지역예방접종센터 29개소 추가 개소

- 4월 22일부터 예방접종센터 29개소가 추가 개소·운영된다. 4월 중 시군구 1개소 이상씩 예방접종센터를 개소하여 접종대상자(75세 이상 어르신, 노인시설 입소자 등)의 접근성을 제고하고, 신속한 접종을 진행하기 위한 조치의 일환이다.
- 이에 따라 예방접종센터는 총 204개소가 운영되며, 4월 말까지는 264개소로 늘어날 전망이다.

< 4월22일 예방접종센터 개소 지역(29개소) >

- (부산) 영도구, 사하구, 기장군 / (대구) 수성구, 달성군 / (인천) 계양구 / (경기) 수원시 권선구, 남양주시, 연천군 / (강원) 양양군 / (충북) 영동군, 단양군 / (충남) 계룡시, 금산군, 청양군, 홍성군 / (전북) 김제시, 완주군, 장수군, 임실군, 순창군, 부안군 / (경북) 김천시, 영주시, 상주시, 영덕군, 예천군 / (경남) 창원시 진해구 / (제주) 서귀포시

③ 75세 이상 어르신 2차 접종 시작

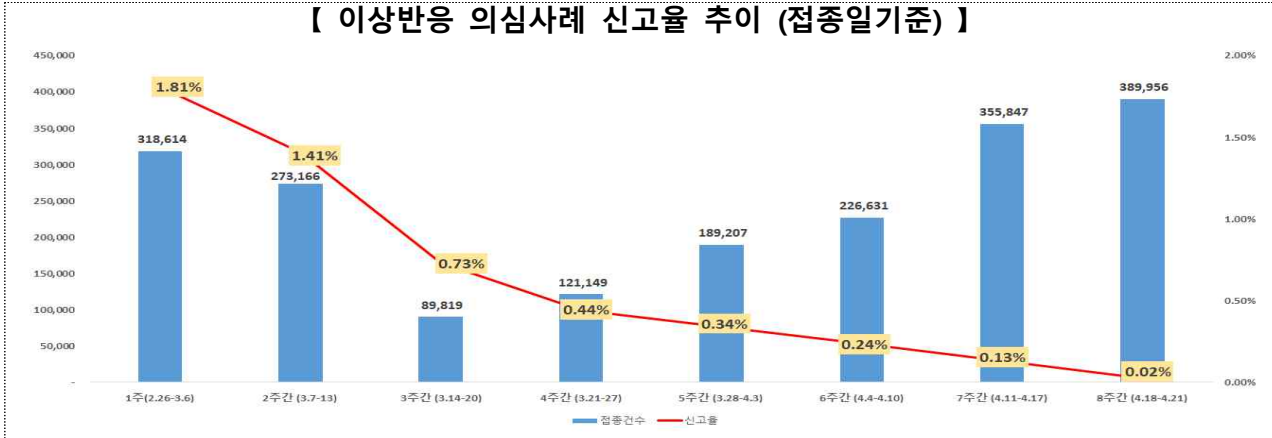
- 한편, 4월 22일부터는 75세 이상 어르신과 노인시설 이용·입소자 및 종사자 2차 접종이 개시된다.
- 화이자 백신 1차 접종을 받은 어르신들은 접종이 시작된 4월 1일부터 3주째 되는 날인 오늘(22일)부터 순차적으로 2차 접종을 받게 된다.
- 2차 접종 첫 날인 오늘, 전국 46개 예방접종센터*에서 75세 이상 어르신 등 약 19천명이 2차 접종을 받을 것으로 추정되어 어르신들의 감염 예방 및 일상 회복에 한걸음 더 가까워질 것으로 기대된다.

* 4월 1일 개소한 49개 예방접종센터 중 46개소에서 개소 당일 접종 시작

2. 예방접종 안전관리

- 유럽의약품청(EMA)의 안전성평가위원회(PRAC)는 4월 20일 얀센 코로나19 백신접종의 '혈소판감소증 동반 희귀혈전증' 관련 안전성 평가 결과를 발표하였다.
 - EMA는 '혈소판감소증 동반 희귀혈전증'을 얀센 백신의 매우 희귀한 부작용으로 분류하고 제품설명서에 등록을 결정하였다.
 - 이러한 평가는 미국에서 4월 13일까지 얀센 백신 접종자 700만 명 중 8명에서 '혈소판감소증 동반 희귀혈전증'이 발생된 것을 근거로 이뤄졌다.
 - 해당 증상은 접종 후 3 주 이내에 60대 미만에서 발생하였고, 대부분 여성이었으며, 특별한 위험요인은 확인되지 않았다.
 - 이 부작용은 매우 드물고 얀센 백신의 코로나 19 예방 이득은 부작용의 위험성을 능가하여 얀센 백신 사용은 국가별 코로나19 발생 상황과 수급상황을 고려해야 한다고 밝혔다.
 - 이에 따라, 제조사인 J&J 측도 각 국가에 대한 물량 공급을 재개한다고 밝혔다. 우리나라도 예정된 물량 도입을 진행 중이다.
 - ※ 향후 예방접종전문위원회를 통해 접종 대상, 접종 기준 등 심의 예정
- 현재까지 국내 이상반응 의심사례 신고율은 전체 예방접종 건(1,964,389건) 중 12,732건으로 0.65%이다. 접종 시작 후 1주차 1.81%에서 지난주 0.13%로 이상반응 의심사례 신고율은 전반적으로 감소 추세이다.
 - 신고 사례 중 98.3%(12,512건)는 예방접종 후 흔하게 나타날 수 있는 근육통, 두통, 발열, 오한 메스꺼움 등의 사례이다.

【 이상반응 의심사례 신고율 추이 (접종일기준) 】



- 최근 백신 접종 후 사지마비 증상으로 고통을 겪고 있는 40대 여성 간호조무사 사례가 발생하였다.
 - 정부는 예방접종 후 피해보상 심사에 시일이 소요되는 점을 감안, 해당 사례에 대해서는 일차적으로 기존 복지제도를 우선 연계하여 의료비가 지원되도록 조치해 나갈 계획이다.
 - 향후에도, 이와 유사한 중증 이상반응 환자들의 어려움을 줄이고자 지자체 전담자 지정을 통해 개인별 맞춤형 지원체계를 마련하여 시행해 나갈 방침이다.
 - 환자-지자체 담당관 1:1 매칭을 통해 이상반응 신고부터 피해보상까지 전 과정을 안내 및 관리하고,
 - 필요 시 긴급복지 또는 재난적 의료비 등 복지사업과 연계하여 보상 사각지대가 발생하지 않도록 노력하겠다고 밝혔다.

3. 맞춤형 검사전략으로 감염확산 차단 성과

- 중앙방역대책본부는 감염취약시설 선제검사, 고위험대상 일제검사 등 진단검사 확대에 따른 환자 조기발견 및 발생감소 성과에 대해 설명하였다.
 - 집단·시설·대상 등 유행 특성에 따른 '맞춤형 검사전략'으로 보다 정밀하게 환자를 발견하여 감염확산을 방지하였다.

- 우선, 위험도 분석을 통해 선정된 집단 또는 시설에 대해 표본검사(또는 일제검사)를 실시, 그 결과에 따라 주기적인 검사로 확대*함으로써 효과적으로 환자를 찾아 전파를 차단하고,
 - 검사대상 특성에 따라 익명검사·방문검사**를 실시하여 검사 접근성을 높이는 등 적극적인 검사방안을 추진하였다.
- * 목욕장업: (일제검사, 3.22~4.14) 3.9만 명 대상, 확진자 20명 확인
→ (주기검사, 4.15~) 격주로 전수검사 실시(확진자 미발생시까지)
- ** 방문·정보노출을 꺼리는 유흥업종사자, 외국인노동자 대상으로 적극 실시
- 특히, 요양병원·요양시설·교정시설 등 감염취약시설 선제검사와 외국인근로자 일제검사는 검사 이후 관련 환자가 이전보다 감소*하는 등 감염확산을 차단하는 효과를 확인할 수 있었다.
- * 교정시설 확진자('21.1.1일~): (1월)423명→(2월)10명→(3월)2명→(4.17 기준)0명
외국인 확진비율: (3월 1주)14.4%→(3월 3주)11.7%→(3월 5주)4.8%→(4.17 기준)3.8%
- 또한, 감염취약시설 선제검사의 경우, 권고기간('20.10.14~12.20)과 의무화기간('20.12.21~'21.3.18)의 확진자를 비교할 때 선제검사 의무화 시행으로 확진자가 크게 감소(2,341명→1,590명)*한 것으로 나타났다.
- * 확진자 수: 선제검사를 통한 확진자수 + 집단발생(추가) 감염자 수
- 방역당국은 지역의 산발적 감염이 지속되고 있는 가운데 감염확산 방지를 위해 고위험 대상을 적극적으로 발굴하고 선제검사를 통해 신속하게 대응해 나갈 예정이다.

4. 남아공 바이러스 국내유입 관리 강화

- 중앙방역대책본부는 남아프리카공화국(이하 '남아공') 변이바이러스 국내 유입사례 증가에 따라, 금일(4.22)부터 남아공·탄자니아 입국자에 대한 시설 격리를 실시한다고 밝혔다.

- 남아공 변이바이러스 고위험국인 남아공·탄자니아발 해외입국자는 내·외국인을 불문하고, 국가에서 지정·운영하는 임시생활시설에 14일간 격리된다.
- 입국 전 PCR음성확인서를 제출한 내국인이나 장기체류 외국인의 경우, 격리와 관련된 비용은 국비로 지원할 예정이나,
 - 입국 전 PCR음성확인서를 제출하지 않은 내국인 또는 단기체류 외국인은 모든 비용을 본인이 부담하도록 할 방침이다.

5. 당부 말씀

- 질병관리청은 최근 통계에서 보이는 바와 같이 예방 접종의 환자 감소 효과가 드러난 만큼 접종 순서가 도래한 대상자들의 적극적인 예방 접종 참여를 당부하였다.
 - * 확진자 중 병원·시설 비중: 5.6%(2.27~3.5) → 4.0%(3.6~3.12) → 2.0% (3.27~4.4)
- 현재 접종이 진행되고 있는 돌봄 종사자 등은 본인을 보호하고, 그 분들께서 돌보는 분들을 보호하기 위해 접종을 우선 실시하게 되었다.
 - 정부는 접종할 수 있는 기관을 확충하고 접종에 대한 안내도 계속하여 접종 참여도를 높이기 위해 더 노력해 나갈 계획이다.
- 질병관리청은 집단면역 형성을 위해서는 사회 구성원 모두의 참여가 필요하므로, 국민들께서는 접종 시기가 되면 예방접종에 적극적으로 참여해 주실 것을 요청하였다.
 - 정부는 백신물량의 도입 시기를 앞당기기 위해 최선의 노력을 다하고 있으며, 안전관리에도 신중을 기하고 있다. 앞으로도 국민들께서 신뢰하고 예방접종에 참여할 수 있도록 만전을 기해 나갈 방침이다.

이 보도자료는 관련 발생 상황에 대한 정보를 신속 투명하게 공개하기 위한 것으로, 추가적인 역학조사 결과 등에 따라 수정 및 보완될 수 있음을 알려드립니다.

- <붙임> 1. 코로나19 예방접종 현황
 2. 코로나19 국내 발생 현황
 3. 75세 이상 어르신 등 2차 접종 개시 예방접종센터(46개소)
 4. 예방접종 후 이상반응에 대한 안내
 5. 「감염병 보도준칙」(2020.4.28.)

- <별첨> 1. 코로나19 예방접종피해 국가보상제도 홍보자료
 2. 2단계 방역조치 요약표('21.4.12.~'21.5.2.)
 3. 1.5단계 방역조치 요약표('21.4.12.~'21.5.2.)
 4. 코로나19 예방접종 국민행동수칙
 5. 가족 감염 최소화를 위한 방역수칙
 6. 가족 중 의심환자 발생 시 행동요령 점검표
 7. 새로운 생활 속 거리 두기 수칙 웹포스터 2종
 8. 코로나19 일상적인 소독방법 바로 알기 카드뉴스
 9. 올바른 소독방법 카드뉴스 1, 2, 3편
 10. 코로나19 실균·소독제품 오·남용 방지를 위한 안내 및 주의사항(환경부)
 11. 코로나19 실균·소독제품 안전 사용을 위한 홍보자료 목록(환경부)
 12. 마스크 착용 권고 및 의무화 관련 홍보자료
 13. 코로나19 예방 손씻기 포스터
 14. 일상 속 유형별 슬기로운 방역생활 포스터 6종
 15. 코로나19 고위험군 생활수칙(대응지침 9판 부록5)
 16. 마음 가까이 두기 홍보자료
 17. 생활 속 거리 두기 실천지침: 마스크 착용
 18. 생활 속 거리 두기 실천지침: 환경 소독
 19. 생활 속 거리 두기 실천지침: 어르신 및 고위험군
 20. 생활 속 거리 두기 실천지침: 건강한 생활 습관
 21. 자가격리 대상자 및 가족·동거인 생활수칙
 22. <입국자> 코로나19 거리주의 안내[내국인용]
 23. 잘못된 마스크 착용법

붙임 1

코로나19 예방접종 현황

1 지역별 접종 현황

○ 전체 접종 인원

(단위: 명)

구분	합계	서울	부산	대구	인천	광주	대전	울산	세종	경기	강원	충북	충남	전북	전남	경북	경남	제주	
신규	1차	131,228	23,233	6,027	3,962	5,176	4,209	3,295	2,096	749	26,233	4,812	5,103	9,318	5,574	8,724	10,631	10,444	1,642
	2차	25	25	0	0	0	0	0	0	0	0	0	0	0	0	0	0	0	0
누계*	1차	1,903,767	294,555	121,702	78,721	99,043	66,939	52,263	36,727	9,743	399,683	73,446	73,969	98,650	92,120	110,594	125,872	144,722	25,018
	2차	60,622	13,543	4,161	2,946	8,745	1,136	3,753	2,821	783	9,786	1,178	2,534	1,520	1,172	816	2,135	1,588	2,005

* 전일까지의 접종자 1,132명이 4월 21일 추가로 등록되어 누계에 포함됨(신규 현황은 당일접종(4.21)을 의미함)

※ 상기 통계자료는 예방접종등록에 따라 변동 가능한 잠정 통계임

○ 전체 접종률 현황

(단위: 명, %)

구분	합계	서울	부산	대구	인천	광주	대전	울산	세종	경기	강원	충북	충남	전북	전남	경북	경남	제주	
대상자	5,768,180	1,021,275	415,634	269,821	284,408	161,976	152,458	89,228	22,461	1,218,681	216,663	201,096	282,413	274,094	307,799	382,418	393,891	73,864	
접종자	1차	1,903,767	294,555	121,702	78,721	99,043	66,939	52,263	36,727	9,743	399,683	73,446	73,969	98,650	92,120	110,594	125,872	144,722	25,018
	2차	60,622	13,543	4,161	2,946	8,745	1,136	3,753	2,821	783	9,786	1,178	2,534	1,520	1,172	816	2,135	1,588	2,005
접종률	1차	33.0	28.8	29.3	29.2	34.8	41.3	34.3	41.2	43.4	32.8	33.9	36.8	34.9	33.6	35.9	32.9	36.7	33.9
	2차	1.1	1.3	1.0	1.1	3.1	0.7	2.5	3.2	3.5	0.8	0.5	1.3	0.5	0.4	0.3	0.6	0.4	2.7

※ 상기통계자료는 예방접종등록에 따라 변동 가능한 잠정 통계임

2 분기별 접종 현황 (4.22일 0시 기준, 단위: 명, %)

○ 1분기 접종대상별 예방접종 현황

구분	접종대상자 (A)	접종동의 (B)	신규접종자	누적접종자 (C)	접종률 1 (C/A)	접종률 2 (C/B)
계	1차	881,968	820,402	1,613	788,745	89.4
	2차			25	60,622	6.9
요양병원 (65세 미만)	208,536	190,043	30	186,992	89.7	98.4
요양시설 (65세 미만)	111,144	106,466	116	104,611	94.1	98.3
코로나 1차 대응요원	79,610	71,724	289	68,347	85.9	95.3
병원급 이상 의료기관	416,714	387,845	1,124	366,580	88.0	94.5
기타 대상자*	1차	2,477	2,477	51	1,309	52.8
	2차			0	8	0.3
코로나 치료병원	1차	63,487	61,847	3	60,906	95.9
	2차			25	60,614	95.5

* 필수목적 출국자 등

※ 접종대상자, 접종동의를, 누적접종자 등 상기통계자료는 예방접종등록에 따라 변동 가능한 잠정 통계임

○ 2분기 접종대상별 예방접종 현황

구분	접종대상자 (A)	접종동의/예약자 (B)	신규접종자	누적접종자 (C)	접종률 1 (C/A)	접종률 2 (C/B)
계	4,886,212	3,657,530	129,615	1,115,022	22.8	30.5
요양병원 (65세 이상)	208,916	145,575	54	131,094	62.7	90.1
요양시설 (65세 이상)	171,234	130,182	2,087	112,554	65.7	86.5
취약시설 ¹⁾	100,705	90,196	7,966	44,261	44.0	49.1
학교 및 돌봄 ²⁾	59,509	39,933	1,518	24,480	41.1	61.3
장애인 돌봄 등 ³⁾	347,771	220,235 ⁶⁾	30,467	94,939	27.3	43.1
보건의료인	256,350	105,533 ⁶⁾	1,816	2,495	1.0	2.4
만성신질환	77,494	6,566 ⁶⁾	92	155	0.2	2.4
기타 대상자 ⁴⁾	4,524	4,291	1,258	3,337	73.8	77.8
75세 이상 어르신	3,496,793	2,763,802 ⁷⁾	78,848	603,862	17.3	21.8
노인시설 ⁵⁾	162,916	151,217 ⁷⁾	5,509	97,845	60.1	64.7

- 1) 장애인·노숙인, 결핵 및 한센인 거주시설, 교정시설 종사자 등, 2) 특수교육·보건교사 등
 3) 장애인·노인방문·보훈인력 돌봄종사자, 항공승무원, 4) 예비명단 등
 5) 노인시설 이용·입소자 및 종사자는 아니나 예방접종센터에서 추가 접종된 건 수 포함
 6) 조사일 현재까지 예약자 수로 예약기간 동안 지속적으로 예약 진행
 7) 접종대상자 중 접종동의여부 조사 완료된 75세 이상 어르신 3,294,876명, 노인시설 161,882명 중 동의한 대상자 수
 ※ 접종대상자, 접종동의/예약자, 누적접종자 등 상기통계자료는 예방접종등록에 따라 변동 가능한 잠정 통계임

③ 백신별 접종 현황

○ 화이자 백신 접종률 현황

(단위: 명, %)

구분	합계	서울	부산	대구	인천	광주	대전	울산	세종	경기	강원	충북	충남	전북	전남	경북	경남	제주		
전체	대상자	3,723,196	661,460	260,402	170,001	178,098	88,061	91,278	53,152	15,114	769,561	151,510	134,736	193,541	182,371	212,991	261,794	248,148	50,978	
	접종자	1차	762,613	117,028	32,800	28,062	39,991	21,606	19,154	15,967	6,566	144,155	36,248	35,223	47,260	36,075	49,658	61,113	58,681	13,026
		2차	60,614	13,543	4,161	2,946	8,745	1,136	3,753	2,821	783	9,778	1,178	2,534	1,520	1,172	816	2,135	1,588	2,005
	접종률	1차	20.5	17.7	12.6	16.5	22.5	24.5	21.0	30.0	43.4	18.7	23.9	26.1	24.4	19.8	23.3	23.3	23.6	25.6
2차		1.6	2.0	1.6	1.7	4.9	1.3	4.1	5.3	5.2	1.3	0.8	1.9	0.8	0.6	0.4	0.8	0.6	3.9	
코로나 치료료 면제대상	대상자	63,487	14,266	4,446	3,021	9,138	1,167	3,932	2,955	835	10,209	1,218	2,696	1,577	1,192	839	2,182	1,654	2,160	
	접종자	1차	60,906	13,648	4,193	2,955	8,777	1,140	3,782	2,828	786	9,815	1,181	2,542	1,523	1,174	820	2,140	1,591	2,011
		2차	60,614	13,543	4,161	2,946	8,745	1,136	3,753	2,821	783	9,778	1,178	2,534	1,520	1,172	816	2,135	1,588	2,005
	접종률	1차	95.9	95.7	94.3	97.8	96.0	97.7	96.2	95.7	94.1	96.1	97.0	94.3	96.6	98.5	97.7	98.1	96.2	93.1
2차		95.5	94.9	93.6	97.5	95.7	97.3	95.4	95.5	93.8	95.8	96.7	94.0	96.4	98.3	97.3	97.8	96.0	92.8	
75세 이상	대상자	3,496,793	628,867	247,635	156,770	161,486	81,807	82,282	47,269	13,271	723,849	144,906	124,103	182,897	169,798	203,785	246,085	235,201	46,782	
	접종자	603,862	93,525	25,122	20,141	27,711	15,791	10,886	10,859	4,898	113,777	31,652	26,519	40,937	27,095	43,753	54,004	47,394	9,798	
	접종률	17.3	14.9	10.1	12.8	17.2	19.3	13.2	23.0	36.9	15.7	21.8	21.4	22.4	16.0	21.5	21.9	20.2	20.9	
노인시설*	대상자	162,916	18,327	8,321	10,210	7,474	5,087	5,064	2,928	1,008	35,503	5,386	7,937	9,067	11,381	8,367	13,527	11,293	2,036	
	접종자	97,845	9,855	3,485	4,966	3,503	4,675	4,486	2,280	882	20,563	3,415	6,162	4,800	7,806	5,085	4,969	9,696	1,217	
	접종률	60.1	53.8	41.9	48.6	46.9	91.9	88.6	77.9	87.5	57.9	63.4	77.6	52.9	68.6	60.8	36.7	85.9	59.8	

* 노인시설 이용·입소자 및 종사자는 아니나 예방접종센터에서 추가 접종된 건 수 포함

※ 상기통계자료는 예방접종등록에 따라 변동 가능한 잠정 통계임

○ 아스트라제네카 백신 접종률 현황

(단위: 명,%)

구분	합계	서울	부산	대구	인천	광주	대전	울산	세종	경기	강원	충북	충남	전북	전남	경북	경남	제주		
전체	대상자	2,044,984	359,815	155,232	99,820	106,310	73,915	61,180	36,076	7,347	449,120	65,153	66,360	88,872	91,723	94,808	120,624	145,743	22,886	
	접종자	1차	1,141,154	177,527	88,902	50,659	59,052	45,333	33,109	20,760	3,177	255,528	37,198	38,746	51,390	56,045	60,936	64,759	86,041	11,992
		2차	8	0	0	0	0	0	0	0	0	8	0	0	0	0	0	0	0	0
	접종률	1차	55.8	49.3	57.3	50.8	55.5	61.3	54.1	57.5	43.2	56.9	57.1	58.4	57.8	61.1	64.3	53.7	59.0	52.4
		2차	0.0004	0	0	0	0	0	0	0	0	0.002	0	0	0	0	0	0	0	0
요양병원	대상자	417,452	34,260	49,143	19,572	19,633	19,901	12,556	10,382	892	88,264	7,016	11,370	18,831	23,742	25,204	32,013	42,660	2,013	
	접종자	318,086	24,667	36,398	13,533	15,312	16,167	9,278	8,071	705	70,201	5,445	9,104	14,589	18,657	20,264	22,232	31,976	1,487	
	접종률	76.2	72.0	74.1	69.1	78.0	81.2	73.9	77.7	79.0	79.5	77.6	80.1	77.5	78.6	80.4	69.4	75.0	73.9	
요양시설	대상자	282,378	20,750	8,864	11,115	21,035	5,081	9,091	2,937	912	89,913	14,418	14,193	16,217	12,214	14,362	19,323	16,126	5,827	
	접종자	217,165	15,507	7,021	7,733	15,624	4,028	6,673	2,324	685	69,982	10,729	11,509	12,563	10,091	11,802	14,292	12,227	4,375	
	접종률	76.9	74.7	79.2	69.6	74.3	79.3	73.4	79.1	75.1	77.8	74.4	81.1	77.5	82.6	82.2	74.0	75.8	75.1	
1차 대우요양병원·요양시설(요양기관 ¹⁾)	대상자	79,610	10,607	4,597	2,073	4,795	1,651	1,435	1,455	583	13,307	4,636	3,842	6,432	4,503	6,104	6,457	5,635	1,498	
	접종자	68,347	8,710	3,830	1,793	3,807	1,411	1,287	1,332	507	11,568	3,941	3,354	5,842	4,065	5,202	5,322	5,100	1,276	
	접종률	85.9	82.1	83.3	86.5	79.4	85.5	89.7	91.5	87.0	86.9	85.0	87.3	90.8	90.3	85.2	82.4	90.5	85.2	
1차 대우요양시설(요양기관 ¹⁾)	대상자	416,714	112,876	35,101	25,946	17,787	18,606	12,619	6,526	655	79,324	11,579	7,963	11,551	16,491	15,279	15,013	26,327	3,071	
	접종자	366,580	98,083	31,205	21,204	16,116	17,191	11,187	5,801	543	70,143	10,201	7,188	10,221	14,557	13,809	12,463	23,990	2,678	
	접종률	88.0	86.9	88.9	81.7	90.6	92.4	88.7	88.9	82.9	88.4	88.1	90.3	88.5	88.3	90.4	83.0	91.1	87.2	
취약시설 ²⁾	대상자	100,705	13,799	4,188	5,661	4,257	2,704	3,781	1,889	424	22,528	5,467	5,509	4,908	4,527	4,975	8,606	5,728	1,754	
	접종자	44,261	4,772	1,940	1,851	1,709	1,942	1,276	834	284	8,761	2,746	2,937	2,405	2,256	3,047	3,696	3,076	729	
	접종률	44.0	34.6	46.3	32.7	40.1	71.8	33.7	44.2	67.0	38.9	50.2	53.3	49.0	49.8	61.2	42.9	53.7	41.6	
학교 및 체육시설 ³⁾	대상자	59,509	9,825	3,537	2,704	3,436	1,709	1,807	1,531	609	13,028	2,248	2,679	2,843	2,431	2,626	3,185	4,000	1,311	
	접종자	24,480	3,615	1,311	1,068	1,454	809	561	688	123	5,428	1,043	1,379	1,292	1,328	1,403	1,067	1,227	684	
	접종률	41.1	36.8	37.1	39.5	42.3	47.3	31.0	44.9	20	41.7	46.4	51.5	45.4	54.6	53.4	33.5	30.7	52.2	
장애인·노숙인·결핵 및 한센인 거주시설, 교정시설 종사자 등 ⁴⁾	대상자	347,771	75,528	25,516	14,992	17,336	12,248	10,512	5,565	935	66,615	10,535	10,363	15,142	15,133	16,031	21,788	26,977	2,555	
	접종자	94,939	20,602	6,651	3,300	4,550	3,554	2,693	1,512	230	17,397	2,861	3,027	4,264	4,851	5,195	5,458	8,054	740	
	접종률	27.3	27.3	26.1	22.0	26.2	29.0	25.6	27.2	24.6	26.1	27.2	29.2	28.2	32.1	32.4	25.1	29.9	29.0	
보건의료인 ⁵⁾	대상자	256,350	67,302	17,814	13,702	12,843	9,954	7,036	3,899	1,939	54,279	6,480	7,818	9,753	9,883	7,182	9,984	12,822	3,660	
	접종자	2,495	604	206	73	188	75	62	31	58	602	63	80	89	90	60	82	126	6	
	접종률	1.0	0.9	1.2	0.5	1.5	0.8	0.9	0.8	3.0	1.1	1.0	1.0	0.9	0.9	0.8	0.8	1.0	0.2	
만성신장질환환자 ⁵⁾	대상자	77,494	13,719	6,055	3,923	4,833	1,904	2,234	1,684	339	19,007	2,509	2,433	2,988	2,632	2,845	4,083	5,150	1,156	
	접종자	155	15	10	1	25	2	0	2	5	53	0	24	3	4	4	1	6	0	
	접종률	0.2	0.1	0.2	0.0	0.5	0.1	0	0.1	1.5	0.3	0	1.0	0.1	0.2	0.1	0.02	0.1	0	
기타 대상자 ⁵⁾	대상자	7,001	1,149	417	132	355	157	109	208	59	2,855	265	190	207	167	200	172	318	41	
	접종자	1차	4,646	952	330	103	267	154	92	165	37	1,393	169	144	122	146	150	146	259	17
		2차	8	0	0	0	0	0	0	0	0	8	0	0	0	0	0	0	0	
	접종률	1차	66.4	82.9	79.1	78.0	75.2	98.1	84.4	79.3	62.7	48.8	63.8	75.8	58.9	87.4	75.0	84.9	81.4	41.5
		2차	0.1	0	0	0	0	0	0	0	0	0.3	0	0	0	0	0	0	0	

- 1) 정신의료기관, 거점전담 및 감염병전담병원까지 포함되어 있으며, 정신의료기관은 정신건강의학과 폐쇄병동 입원환자를 포함함
 - 2) 장애인·노숙인, 결핵 및 한센인 거주시설, 교정시설 종사자 등
 - 3) 특수교육·보건교사 등
 - 4) 장애인·노인방문·보훈인력 돌봄종사자, 항공승무원
 - 5) 필수목적 출국자, 예비명단 접종자 등
- ※ 상기통계자료는 예방접종등록에 따라 변동 가능한 잠정 통계임

4 이상반응 현황 (4.22일 0시 기준, '21.2.26일 이후 누계, 단위: 건, (%))

구분		접종자수 (누계)	합계	신고율 (누계)	일반 ¹⁾	아나필락시스 의심사례 ²⁾	중증 의심사례 ³⁾	사망사례
전체	신규	1,964,389	199	0.65%	192	3	3	1
	누계		12,732		12,512	131	37	52
아스트라제네카	신규	1,141,162	138	1.01%	135	2	1	0
	누계		11,476		11,302	109	28	37
화이자	신규	823,227	61	0.15%	57	1	2	1
	누계		1,256		1,210	22	9	15

1) 근육통, 발열, 두통, 메스꺼움 등의 사례

2) 아나필락시스양 반응(120건)* 및 아나필락시스 쇼크(11건) 의심사례로 의료기관에서 신고된 사례

* 예방접종 후 2시간 이내 호흡곤란, 두드러기 등의 증상이 나타난 경우로 아나필락시스와는 다름

3) 경련 등 신경계 반응(8건), 중환자실 입원 등(29건) 포함

※ 신고 현황의 환자상태는 첫 신고당시의 상태(일반, 아나필락시스 및 중증 의심사례, 사망)를 기준으로 함
당일 환자상태 변경 2건(중증→사망 1건, 일반→중증 1건)

※ 예방접종 후 이상반응으로 의심되어 신고된 건으로 인과성이 확인되지 않은 사례이며, 사망이나 아나필락시스 등의 중증사례에 한해 역학조사를 실시하여 인과성을 평가하고 주간단위로 신고현황 검증을 통해 업데이트 함

【신규 사망 사례 현황】

연번	인적사항	접종대상	접종일	사망일	접종 후 사망까지 시간	기저질환
1	80대/여	75세 이상 어르신	4.19.	4.21.	2일	유

붙임 2 코로나19 국내 발생 현황

1 일일 확진자 현황 (4.22. 0시 기준, 116,661명)

< 국내 신고 및 검사 현황* (20.1.3일 이후 누계) >

구분	총계**	결과 양성				검사 중	결과 음성
		확진자	격리해제	격리 중	사망		
421(수) 0시 기준	8,497,594	115,926	105,877	8,243	1,806	67,211	8,314,457
422(목) 0시 기준	8,537,505	116,661	106,459	8,394	1,808	67,139	8,353,705
변동	+39,911	+735	+582	+151	+2	-72	+39,248

* 4.21일 0시부터 4.22일 0시 사이에 질병관리청으로 신고·접수된 자료 기준
(국비 및 건강보험 급여 지원검사만 포함되며, 확진자의 격리해제 전 검사 등은 미포함)

** 검사 중 건수는 당일 검사 진행 중인 건수와 입력 지연(결과 음성 값) 건수 포함

※ 상기 통계는 모두 추후 역학조사 과정에서 변경될 수 있음

2 지역별 확진자 현황 (4.22. 0시 기준, 116,661명)

< 지역별 확진자 현황 (20.1.3일 이후 누계) >

지역	금일신규		확진자누계	(%)	인구10만명당 발생률*
	국내발생	해외유입			
서울	229	1	36,224	(31.05)	372.16
부산	35	2	4,769	(4.09)	139.78
대구	24	0	9,240	(7.92)	379.23
인천	11	3	5,535	(4.74)	187.24
광주	9	0	2,325	(1.99)	159.61
대전	13	0	1,655	(1.42)	112.27
울산	32	0	1,577	(1.35)	137.48
세종	1	0	347	(0.30)	101.36
경기	217	5	32,591	(27.94)	245.96
강원	23	1	2,608	(2.24)	169.29
충북	19	0	2,498	(2.14)	156.18
충남	4	2	2,916	(2.50)	137.39
전북	6	0	1,857	(1.59)	102.18
전남	7	1	1,023	(0.88)	54.86
경북	23	0	3,903	(3.35)	146.59
경남	58	0	3,568	(3.06)	106.15
제주	4	0	687	(0.59)	102.42
검역	0	5	3,338	(2.86)	-
총합계	715	20	116,661	(100)	225.01

* 지역별 '20.1월 이후 누적 확진자수 / 지역별 인구 (20.1월 행정안전부 주민등록인구현황 기준)

** 신고 기관 주소 환자 수에 대한 발생률로 실제 해당지역 발생률과 차이가 있음

< 지역별 격리 중, 격리해제, 사망자 현황* (‘20.1.3일 이후 누계) >

구분	합계	서울	부산	대구	인천	광주	대전	울산	세종	경기	강원	충북	충남	전북	전남	경북	경남	제주	검역
격리 중	8,394	2,719	481	175	199	83	151	294	22	2,588	188	187	179	185	91	277	423	26	126
격리해제	106,459	33,062	4,167	8,846	5,277	2,221	1,488	1,246	324	29,429	2,370	2,247	2,701	1,614	922	3,549	3,128	660	3,208
사망	1,808	443	121	219	59	21	16	37	1	574	50	64	36	58	10	77	17	1	4
합계	116,661	36,224	4,769	9,240	5,535	2,325	1,655	1,577	347	32,591	2,608	2,498	2,916	1,857	1,023	3,903	3,568	687	3,338

* 4.21일 0시부터 4.22일 0시 사이에 질병관리청으로 신고·접수된 자료 기준

※ 상기 통계는 모두 추후 역학조사 과정에서 변경될 수 있음

③ 성별·연령별 확진자 현황 (4.22. 0시 기준, 116,661명)

< 확진자 성별, 연령별 발생현황 >

구분		금일 신규 (%)	확진자누계 (%)	인구10만명당 발생률*
계		735 (100)	116,661 (100)	225.01
성별	남성	386 (52.52)	58,048 (49.76)	224.45
	여성	349 (47.48)	58,613 (50.24)	225.57
연령	80세 이상	18 (2.45)	5,133 (4.40)	270.27
	70-79	39 (5.31)	8,473 (7.26)	234.90
	60-69	107 (14.56)	18,002 (15.43)	283.75
	50-59	154 (20.95)	21,626 (18.54)	249.52
	40-49	132 (17.96)	17,253 (14.79)	205.66
	30-39	102 (13.88)	15,684 (13.44)	222.62
	20-29	96 (13.06)	17,342 (14.87)	254.79
	10-19	58 (7.89)	8,137 (6.97)	164.70
	0-9	29 (3.95)	5,011 (4.30)	120.79

* 성별·연령별 1월 이후 누적 확진자수 / 성별·연령별 인구(‘20.1월 행정안전부 주민등록인구현황 기준)

※ 역학조사 결과 변동 가능

4 사망자 및 위중증 환자 현황 (4.22 0시 기준)

< 성별·연령별 사망현황 >					
구분	신규 사망 (%)	사망누계 (%)	치명률(%)	위중증 (%)	
계	2 (100)	1,808 (100)	1.55	125 (100.0)	
성별	남성	2 (100.00)	900 (49.78)	1.55	85 (68.0)
	여성	0 (0.00)	908 (50.22)	1.55	40 (32.0)
연령	80세 이상	0 (0.00)	992 (54.87)	19.33	28 (26.4)
	70-79	1 (50.00)	519 (28.71)	6.13	35 (31.2)
	60-69	1 (50.00)	212 (11.73)	1.18	30 (28.0)
	50-59	0 (0.00)	61 (3.37)	0.28	12 (10.4)
	40-49	0 (0.00)	14 (0.77)	0.08	3 (3.2)
	30-39	0 (0.00)	7 (0.39)	0.04	0 (0.0)
	20-29	0 (0.00)	3 (0.17)	0.02	1 (0.8)
	0-9	0 (0.00)	0 (0.00)	0.00	0 (0.0)

* 치명률(%) = 사망자수 / 확진자수 × 100

* 위중증 : 고유량(high flow) 산소요법, 인공호흡기, ECMO(체외막산소공급), CRRT(지속적신대체요법) 등으로 격리 치료 중인 환자

※ 상기 통계는 모두 추후 역학조사 과정에서 변경될 수 있음

< 위중증 현황 >														
구분	4.9.	4.10.	4.11.	4.12.	4.13.	4.14.	4.15.	4.16.	4.17.	4.18.	4.19.	4.20.	4.21.	4.22.
계	113	108	105	103	101	100	99	111	108	102	99	109	116	125

5 최근 1주간 검사 및 확진자 현황 (4.16.~4.22.)

구분	4.16.	4.17.	4.18.	4.19.	4.20.	4.21.	4.22.	주간누계	총 누계
검사 건수(건) ¹⁾	266,316	244,160	113,650	78,872	253,667	227,428	집계 중	1,184,093	32,100,744
의심신고 검사자 수(명) ²⁾	42,207	44,447	18,287	18,755	43,771	39,002	39,911	246,380	8,537,505
수도권 임시선별검사소 검사 건수(건) ³⁾	38,497	39,923	23,436	16,259	41,557	36,795	35,371	231,838	3,806,438
비수도권 임시선별검사소 검사 건수(건) ⁴⁾	2,860	3,034	2,879	2,309	3,467	5,538	5,632	25,719	488,884
신규 확진자 수(명)	673	658	671	532	549	731	735	4,549	116,661
수도권 임시선별검사소 확진자 수(명)	120	119	90	71	81	132	133	746	10,116
비수도권 임시선별검사소 확진자 수(명)	10	3	3	17	4	13	19	69	870

1) (검사 건수) 검사 기관(의료기관, 검사전문기관(수탁), 보건환경연구원)으로부터 보고된 건수를 보고일 기준으로 집계한 수치로서 보고기관의 상황에 따라 변동될 수 있는 잠정 통계임

* 신규 의심신고 검사, 확진자 경과 관찰 중 검사, 격리해제 검사, 취합검사대상 검사, 지자체 주관 일제검사, 의료기관·시설의 신규 입원·입소자 검사, 익명 검사 등

2) (의심신고 검사자 수) 의심환자 신고 후 검사를 진행한 건수(결과 양성(신규 확진자 수)+결과 음성+검사 중)로서 중복 검사 건수는 포함하지 않음

3) (수도권 임시선별검사소 검사 건수) 수도권 임시선별검사소 검사를 통해 전일 보고된 건수를 집계한 수치

4) (비수도권 임시선별검사소 검사 건수) 비수도권 임시선별검사소 운영지역 중 실적 제출에 협조한 지역의 집계 반영

6 권역별 주요 발생 현황 (4.22. 0시 기준)

(주간: 4.16일~4.22일, 단위 : 명)

구분	전국	수도권	충청권	호남권	경북권	경남권	강원권	제주권
		(서울, 인천, 경기)	(대전, 세종, 충남, 충북)	(광주, 전남, 전북)	(대구, 경북)	(부산, 울산, 경남)	(강원)	(제주)
4.22일(0시 기준)	715	457	37	22	47	125	23	4
주간 일 평균	625.4	403.7	35.9	25.7	37.6	103.9	16.1	2.6
주간 총 확진자 수	4,378	2,826	251	180	263	727	113	18

<수도권>

구분	4.16.	4.17.	4.18.	4.19.	4.20.	4.21.	4.22.	주간 일 평균	주간 누계
수도권	442	440	401	288	349	449	457	403.7	2,826
서울	215	213	201	136	147	211	229	193.1	1,352
인천	11	23	19	10	18	13	11	15.0	105
경기	216	204	181	142	184	225	217	195.6	1,369

▶ (서울 동대문구 음식점 관련) 접촉자 추적관리 중 8명 추가, 총 71명 누적 확진

* (구분) 이용자 14명(지표포함), 종사자 12명, 가족 29명, 기타 16명

▶ (서울 강남구 직장 12/경기 광주시 직업전문학교 관련) 4월 19일 첫 확진자 발생, 총 18명 누적 확진

구분	계	환자 구분
① 직장 관련	8	종사자 7명(지표포함), 가족 1명
② 직업전문학교 관련	10	수강생 9명, 강사 1명

▶ (서울 서초구 직장 4/지인여행모임 관련) 4월 19일 첫 확진자 발생, 총 27명 누적 확진

구분	계	환자 구분
① 지인여행모임 관련	3	지인 3명(지표포함)
② 직장 관련	12	가족 3명, 동료 3명, 기타 6명
③ 학교 급식실 관련	12	가족 4명, 종사자 7명, 기타 1명

* (추정감염경로) 지인여행모임 → 직장 → 학교 급식실

▶ (경기 부천시 교회 관련) 4월 18일 첫 확진자 발생, 10명 추가, 총 11명 누적 확진

* (구분) 교인 11명(지표포함)

▶ (경기 안산시 대학교 관련) 4월 19일 첫 확진자 발생, 14명 추가, 총 15명 누적 확진

* (구분) 학생 13명(지표포함), 지인 2명

▶ (경기 성남시 분당구 노래방 관련) 접촉자 추적관리 중 14명 추가, 총 90명 누적 확진

구분	계	환자 구분
① 노래방 관련	49	직원 10명(지표포함), 방문자 19명, 지인 11명, 가족 9명
② 초등학교 관련	26	학생 15명, 가족 11명
③ 직장관련	15	직원 10명, 가족 3명, 지인 1명, 기타 1명

* (추정전파경로) 노래방 방문자 → 초등학교, 직장

** (관계재분류) 지인 → 직장

<충청권>

구분	4.16.	4.17.	4.18.	4.19.	4.20.	4.21.	4.22.	주간 일 평균	주간 누계
충청권	30	21	36	44	39	44	37	35.9	251
대전	6	4	5	21	8	17	13	10.6	74
세종	3	-	2	1	1	1	1	1.3	9
충북	9	11	10	9	14	19	19	13.0	91
충남	12	6	19	13	16	7	4	11.0	77

- ▶ (대전 동구 시장 관련) 접촉자 추적관리 중 6명 추가, 총 13명 누적 확진
* (구분) 종사자 8명(지표포함), 방문자 2명, 가족 3명
- ▶ (충북 진천군 어린이집 관련) 4월 20일 첫 확진자 발생, 6명 추가, 총 7명 누적 확진
* (구분) 교사 4명(지표포함), 원장 1명, 원아 2명

<호남권>

구분	4.16.	4.17.	4.18.	4.19.	4.20.	4.21.	4.22.	주간 일 평균	주간 누계
호남권	31	25	35	29	11	27	22	25.7	180
광주	10	4	12	11	4	17	9	9.6	67
전북	15	15	21	16	3	8	6	12.0	84
전남	6	6	2	2	4	2	7	4.1	29

- ▶ (광주 남구 어린이집 관련) 4월 20일 첫 확진자 발생, 9명 추가, 총 10명 누적 확진
* (구분) 원생 6명(지표포함), 직원 3명, 가족 1명
- ▶ (전남 담양군 지인/가족 모임 관련) 접촉자 추적관리 중 5명 추가, 총 50명 누적 확진
* (구분) 지인 18명(지표포함), 동료 2명, 종업원 7명, 이용자 8명, 가족 15명

<경북권>

구분	4.16.	4.17.	4.18.	4.19.	4.20.	4.21.	4.22.	주간 일 평균	주간 누계
경북권	27	38	39	40	32	40	47	37.6	263
대구	4	10	13	23	12	25	24	15.9	111
경북	23	28	26	17	20	15	23	21.7	152

- ▶ (대구 동구 학교 관련) 4월 19일 첫 확진자 발생, 5명 추가, 총 6명 누적 확진
* (구분) 학생 5명(지표포함), 가족 1명
- ▶ (경북 경산시 교회 관련) 4월 20일 첫 확진자 발생, 9명 추가, 총 10명 누적 확진
* (구분) 교인 10명(지표포함)
- ▶ (경북 구미시 어린이집 관련) 4월 20일 첫 확진자 발생, 7명 추가, 총 8명 누적 확진
* (구분) 교사 3명(지표포함), 원아 3명, 가족 2명

<경남권>

구분	4.16.	4.17.	4.18.	4.19.	4.20.	4.21.	4.22.	주간 일 평균	주간 누계
경남권	112	94	117	88	79	112	125	103.9	727
부산	44	33	30	25	29	33	35	32.7	229
울산	24	25	20	28	21	39	32	27.0	189
경남	44	36	67	35	29	40	58	44.1	309

- ▶ (부산 서구 사업장2 관련) 접촉자 추적관리 중 7명 추가, 총 17명 누적 확진
* (구분) 선원 16명(지표포함), 가족 1명
- ▶ (경남 김해시 미용학원 관련) 4월 19일 첫 확진자 발생, 11명 추가, 총 12명 누적 확진
* (구분) 지인 12명(지표포함)

<강원권>

구분	4.16.	4.17.	4.18.	4.19.	4.20.	4.21.	4.22.	주간 일 평균	주간 누계
강원권	7	11	19	21	18	14	23	16.1	113

- ▶ (강원 동해시 교회 관련) 4월 16일 첫 확진자 발생, 10명 추가, 총 11명 누적 확진
* (구분) 교인 8명(지표포함), 가족 1명, 기타 2명
- ▶ (강원 강릉시 지인모임 관련) 접촉자 조사 중 6명 추가, 총 42명 누적 확진

구분	계	환자 구분
① 아파트 관련	8	지인 6명(지표포함), 기타 2명
② 선장용품점 관련	23	지인 6명, 가족 1명, 기타 16명
③ 사우나 관련	11	이용자 7명, 기타 4명

* (추정감염경로) 선장용품점 → 아파트/사우나

붙임 3 75세 이상 어르신 등 2차 접종 개시 예방접종센터(46개소)

시도	시군구	시설명	시도	시군구	시설명
서울 (7)	성동구	성동구청 강당	강원 (4)	원주시	치악체육관
	성북구	성북아트홀 (구청4층)		강릉시	강릉아레나
	노원구	노원구민체육센터		춘천시	봄내체육관
	동작구	사당종합체육관		삼척시	삼척체육관
	송파구	송파구 체육문화회관	충북 (3)	청주시	상당구청스포츠클럽센터
	중랑구	중랑문화체육관		충주시	충주체육관
	은평구	은평문화예술회관		음성군	음성실내체육관
부산 (2)	부산진구	부산시민공원시민사랑채	충남 (3)	천안시	실내테니스장
	남구	남구국민체육센터		아산시	이순신종합운동장 복합스포츠클럽센터
대구 (1)	중구	대구동산병원		논산시	시민운동장
인천 (2)	연수구	선학체육관	전북 (4)	전주시	화산체육관
	서구	인천아시아드주경기장		군산시	월명실내체육관
광주 (2)	서구	염주종합체육관		정읍시	정읍시체육관
	남구	남구 다목적체육관		남원시	춘향골체육공원체육관
대전 (1)	유성구	종합스포츠클럽센터	전남 (3)	목포시	실내체육관
울산 (2)	중구	동천체육관		여수시	흥국체육관
	남구	남구국민체육센터		순천시	순천대학교 국제문화컨벤션관
세종 (1)	세종시	남세종 종합청소년센터	경북 (1)	포항시 남구	포항종합운동장 실내체육관
경기 (5)	고양시	고양꽃박람회전시관	경남 (4)	양산시	양산부산대병원
	수원시	실내체육관		창원시	마산체육관
	성남시 분당구	탄천종합운동장 체육회관 이벤트홀		진주시	진주종합실내체육관 (초전동)
	안양시 동안구	안양종합운동장 보조경기장		통영시	충무체육관
	남양주시	남양주 체육문화센터	제주 (1)	제주시	한라체육관

※ 4월 1일 개소한 49개 예방접종센터 중 중앙센터(국립중앙의료원), 중부권역센터(순천향대 천안병원), 호남권역센터(조선대병원)의 경우, '코로나19 환자 치료병원 종사자'에 대한 2차 접종 및 자체접종 기관 백신 소분·배송 작업으로 인해 4.1일 이후 별도 일정에 따라 개시

붙임 4

예방접종 후 이상반응에 대한 안내

2021.04.12.

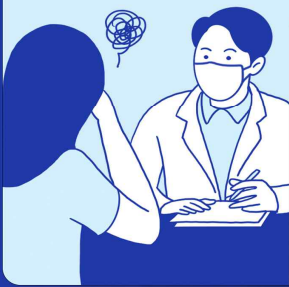
질병관리청 KMA 대한의사협회
KOREAN MEDICAL ASSOCIATION

예방접종 후 이상반응에 대한 안내



이럴 땐, 이렇게 하세요.

- 접종 후 접종부위 부기·통증이 있는 경우, 깨끗한 마른 수건을 대고 그 위에 냉찜질을 하세요.
- 접종 후 미열이 있는 경우, 수분을 충분히 섭취하고 휴식을 취하세요.
- 접종 후 발열, 근육통 등으로 불편할 경우, 해열·진통제를 복용하시면 도움이 됩니다.
* 예방접종 전에 미리 아세트아미노펜 성분의 해열·진통제를 준비하고, 예방접종 후 몸살 증상이 있으면 해열·진통제를 복용하세요.



이럴 땐, 의사 진료를 받으세요.

- 접종 후 접종부위 부기, 통증, 발적이 48시간이 지나도 호전되지 않는 경우
- 접종 후 4주 내 호흡곤란, 흉통, 지속적인 복부 통증, 다리 부기와 같은 증상이 나타난 경우
- 접종 후 심한 또한 2일 이상의 지속적인 두통이 발생하며, 진통제에 반응하지 않거나 조절 되지 않는 경우 또는 시야가 흐려지는 경우
- 접종 후 갑자기 기운이 떨어지거나 평소와 다른 이상 증상이 나타난 경우
- 접종 후 접종부위가 아닌 곳에서 멍이나 출혈이 생긴 경우



이럴 땐, 119에 신고 또는 응급실을 방문하세요.

- 접종 후 숨쉬기 곤란하거나 심하게 어지러운 경우
- 접종 후 입술, 얼굴이 붓거나 온몸에 심한 두드러기 증상이 나타나는 경우
- 접종 후 갑자기 의식이 없거나 쓰러진 경우

붙임 5 감염병 보도준칙

- 다음은 2020년 4월 28일, 한국기자협회·방송기자연합회·한국과학기자협회에서 제정한 「감염병 보도준칙」의 주요 내용으로, 감염병 관련 보도 시에 참고해 주시기 바랍니다.

감염병 보도준칙

■ 전문

감염병이 발생했을 때 정확하고 신속한 정보는 국민의 생명 보호와 안전에 직결되는 만큼 무엇보다 정확한 사실에 근거해 보도해야 한다.

추측성 기사나 과장된 기사는 국민들에게 혼란을 야기한다는 점을 명심하고, 감염병을 퇴치하고 피해 확산을 막는데 우리 언론인도 다함께 노력한다. 감염병 관련 기사를 작성할 때는 반드시 전문가의 자문을 구한 뒤 작성하도록 하고, 과도한 보도 경쟁으로 피해자들의 사생활이 침해되지 않도록 최대한 노력한다. 우리 언론인은 감염병 관련 기사가 우리 사회에 미치는 영향력과 사회적 파장이 크다는 점을 이해하고 다음과 같이 원칙을 세워 지켜나가고자 한다.

■ 기본 원칙

1. 감염병 보도의 기본 내용

- 가. 감염병 보도는 해당 병에 취약한 집단을 알려주고, 예방법 및 행동수칙을 우선적, 반복적으로 제공한다.
- 나. 감염병 치료에 필요한 의약품이나 장비 등을 갖춘 의료기관, 보건소 등에 대한 정보를 제공한다.
- 다. 감염병 관련 의학적 용어는 일반인들이 이해하기 쉽게 전달한다.

2. 신중 감염병의 보도

- 가. 발생 원인이나 감염경로 등이 불확실한 신중 감염병의 보도는 현재 의학적으로 밝혀진 것과 밝혀지지 않은 것을 명확하게 구분하여 전달한다.
- 나. 현재의 불확실한 상황에 대해 의과학 분야 전문가의 의견을 제시하며, 추측, 과장 보도를 하지 않는다.
- 다. 감염병 발생 최초 보도 시 질병관리청을 포함한 보건당국에 사실 여부를 확인하고 보도하며, 정보원 명기를 원칙으로 한다.

3. 감염 가능성에 대한 보도

- 가. 감염 가능성은 전문가의 의견이나 연구결과 등 과학적 근거를 바탕으로 보도한다.
- 나. 감염병의 발생률, 증가율, 치명률 등 백분율(%) 보도 시 실제 수치(건, 명)를 함께 전달한다.
- 다. 감염의 규모를 보도할 때는 지역, 기간, 단위 등을 정확히 전달하고 환자수, 의심환자수, 병원체보유자수(감염인수), 접촉자수 등을 구분해 보도한다.

4. 감염병 연구 결과 보도

- 가. 감염병의 새로운 연구결과 보도 시 학술지 발행기관이나 발표한 연구자의 관점이 연구기관, 의료계, 제약 회사의 특정 이익과 관련이 있는지, 정부의 입장을 일방적으로 지지하는지 확인한다.
- 나. 감염병 관련 연구결과가 전체 연구중의 중간 단계인지, 최종 연구결과물인지 여부를 확인한 후 보도한다. (예: 임상시험 중인 약인지, 임상시험이 끝나고 시판 승인을 받은 약인지 구분해 보도)

5. 감염인에 대한 취재·보도

- 가. 불확실한 감염병의 경우, 기자를 매개로 한 전파의 우려가 있기 때문에 감염인을 직접 대면 취재하지 않는다.
- 나. 감염인은 취재만으로도 차별 및 낙인이 발생할 수 있으므로 감염인과 가족의 개인정보를 보호하고 사생활을 존중한다.
- 다. 감염인에 대한 사진이나 영상을 취재·보도에 활용할 경우 본인 동의없이 사용하지 않는다.

6. 의료기관 내 감염 보도

의료기관 내 감염 확산에 대한 취재·보도 시, 치료환경에 대한 불안감 및 혼란을 고려해 원인과 현장 상황에 대해 감염전문가의 자문과 확인이 필요하다.

7. 감염병 보도 시 주의해야 할 표현

- 가. 기사 제목에 패닉, 대혼란, 대란, 공포, 창궐 등 과장된 표현 사용
“국내 첫 환자 발생한 메르스 ‘치사율 40%’ … 중동의 공포 465명 사망!”
“‘해외여행 예약 0건’…여행·호텔업계 코로나19 이어 ‘코리아 포비아’ 악몽”

- 나. 기사 본문에 자극적인 수식어의 사용

“지난 2013년 한국 사회를 혼란에 빠트렸던 ‘살인진드기’ 공포가 또다시 수면 위로 떠올랐다.”
“온 나라에 사상 최악의 전염병 대재앙을 몰고 온 메르스(중동호흡기질환) 의심환자가 또 발생했다.”

“'코로나19'에 박살난 지역경제...“공기업 역할해라“
다. 오인이 우려되는 다른 감염병과의 비교
“야생진드기 에이즈보다 무섭네...물리면 사망위험 커”
“전파력 메르스 ‘1000배’ ...홍콩독감 유입 땀 대재앙”

■ 권고 사항

1. 감염병 발생시, 각 언론사는 특별취재팀을 구성해 감염병에 대한 충분한 사전 교육을 받지 않은 기자들이 무분별하게 현장에 접근하는 일이 없도록 해야 한다 .
2. 감염병 발생시, 보건당국은 언론인을 포함한 특별대책반(T/F)를 구성해, 관련 정보가 국민들에게 신속하고 정확하게 전달되도록 해야 하고, 위험 지역 접근취재 시 공동취재단을 구성해 기자들의 안전 및 방역에 대비해야 한다.

■ 별첨

<참고1> 감염병 정보공개 관련 법령

감염병의 예방 및 관리에 관한 법률 (약칭: 감염병예방법)

제34조의2(감염병위기 시 정보공개)

① 질병관리청장, 시·도지사 및 시장·군수·구청장은 국민의 건강에 위해가 되는 감염병 확산으로 인하여 「재난 및 안전관리 기본법」 제38조제2항에 따른 주의 이상의 위기경보가 발령되면 감염병 환자의 이동경로, 이동수단, 진료의료기관 및 접촉자 현황 등 국민들이 감염병 예방을 위하여 알아야 하는 정보를 정보통신망 게재 또는 보도자료 배포 등의 방법으로 신속히 공개하여야 한다. 다만, 성별, 나이, 그 밖에 감염병 예방과 관계없다고 판단되는 정보로서 대통령령으로 정하는 정보는 제외하여야 한다. <개정 2020. 3. 4., 2020. 8. 11., 2020. 9. 29.>

② 질병관리청장, 시·도지사 및 시장·군수·구청장은 제1항에 따라 공개한 정보가 그 공개목적의 달성 등으로 공개될 필요가 없어진 때에는 지체 없이 그 공개된 정보를 삭제하여야 한다. <신설 2020. 9. 29.>

③ 누구든지 제1항에 따라 공개된 사항이 다음 각 호의 어느 하나에 해당하는 경우에는 질병관리청장, 시·도지사 또는 시장·군수·구청장에게 서면이나 말로 또는 정보통신망을 이용하여 이의신청을 할 수 있다. <신설 2020. 3. 4., 2020. 8. 11., 2020. 9. 29.>

1. 공개된 사항이 사실과 다른 경우

2. 공개된 사항에 관하여 의견이 있는 경우

④ 질병관리청장, 시·도지사 또는 시장·군수·구청장은 제3항에 따라 신청한 이의가 상당한 이유가 있다고 인정하는 경우에는 지체 없이 공개된 정보의 정정 등 필요한 조치를 하여야 한다. <신설 2020. 3. 4., 2020. 8. 11., 2020. 9. 29.>

⑤ 제1항부터 제3항까지에 따른 정보공개 및 삭제와 이의신청의 범위, 절차 및 방법 등에 관하여 필요한 사항은 보건복지부령으로 정한다. <개정 2020. 3. 4., 2020. 9. 29.>

[본조신설 2015. 7. 6.]

감염병의 예방 및 관리에 관한 법률 시행규칙 (약칭: 감염병예방법 시행규칙)

제27조의4(감염병위기 시 정보공개 범위 및 절차 등)

① 질병관리청장은 법 제34조의2제1항에 따라 정보를 공개하는 경우에는 감염병 위기상황, 감염병의 특성 및 역학적 필요성을 고려하여 공개하는 정보의 범위를 결정해야 한다. <개정 2020. 6. 4., 2020. 9. 11.>

② 법 제34조의2제2항에 따라 서면으로 이의신청을 하려는 사람은 별지 제18호의5서식의 정보공개 이의신청서를 질병관리청장에게 제출해야 한다. <개정 2020. 6. 4., 2020. 9. 11.>

[본조신설 2016. 1. 7.]

[제27조의3에서 이동 <2020. 6. 4.>]

부 칙 <보건복지부령 제754호, 2020. 10. 7.>

이 규칙은 2020년 10월 13일부터 시행한다. 다만, 제31조제1항, 제42조의3제2항 및 별지 제30호의4서식의 개정규정은 공포한 날부터 시행한다.

출처: 한국기자협회(http://www.journalist.or.kr/news/section4.html?p_num=17)

<참고2> 감염병 보도시 기본 항목

- 질병정보 (국내외 발생현황, 병원체, 감염경로, 잠복기, 증상, 진단, 치료, 환자관리, 예방수칙)
- 의심 및 확진환자 현황 (신고건수, 의심환자 건수, 확진환자 건수)
- 확진 환자 관련 (환자의 이동경로, 이동수단, 진료의료기관, 접촉자 현황 등)
- 국민행동요령 및 정부의 대책, 감염병 확산방지 및 피해최소화 위한 지역사회와 국민참여 등

■ 부 칙

이 준칙은 2020년 4월 28일부터 시행하고, 이 준칙을 개정할 경우에는 제정 과정에 참여한 3개 언론단체 및 이 준칙에 동의한 언론단체로 개정위원회를 만들어 개정한다.

2020년 4월 28일

한국기자협회, 방송기자연합회, 한국과학기자협회

