 질병관리청	보 도 참 고 자 료		
	2021. 4. 23. / (총 17 매)		
배 포 일			
코로나19 예방접종대응추진단 상황총괄팀	팀 장	박 찬 수	전 화
	담 당 자	신 규 호	
중앙방역대책본부 전략기획팀	팀 장	이 선 규	043-719-7010
	담 당 자	최 상 미	043-719-7221
		최 은 경	043-719-9367
정 라 경	043-719-9379	043-719-9395	043-719-9365

코로나19 백신 1차 접종자 200만 명 돌파 100만 명 돌파 대비 22일 단축

- ◆ **누적 1차 접종자 수 100만 명 달성 후 17일 만에 200만 명 돌파**
 - 누적 1차 접종자 총 2,035,549명 도달(4월까지 목표 대비 약 68%)
 - 100만 명 달성 기간(2.26~4.5, 39일) 대비 획기적 기간 단축(4.6~4.22, 17일)
- ◆ **4월까지 300만 명, 상반기 1,200만 명 예방접종 달성 추진**
 - 예방접종센터 총 204개소 운영 중, 4월 29일 53개소 추가 개소
접종역량 대폭 확충
 - 이번 주(월~목) 일일 평균 1차 접종자 12.9만 명 접종
⇒ 다음 주(월~금) 일일 평균 1차 접종자 15만 명 이상 예상
- ◆ **안정적 백신 수급 관리**
 - 현재 계획대로 화이자 및 아스트라제네카 백신 387.3만회분 도입 완료,
상반기 중 당초 계획대로 1,421.5만 회분 순차적으로 도입 예정
- ◆ **고위험군 감염관리로 중증화율·치명률 모두 감소**
 - 코로나19 환자의 중증도 분석결과, 3차 유행 이후 코로나19 환자의
중증화율과 치명률이 모두 감소추세로 확인
 - 치명률이 높은 고위험군에 대한 선제검사, 예방접종 등 적극적인
감염관리 성과

1. 코로나19 백신 누적 1차 접종자수 200만 명 돌파

- **코로나19 예방접종 대응 추진단**(단장 정은경 청장, 이하 '추진단')은 4월 23일 0시 기준으로 신규 1차 접종자는 130,615명으로 총 2,035,549명이 1차 접종을 받았고, 2차 신규 접종자는 18,528명으로 총 79,151명이 2차 접종까지 완료하였다고 밝혔다.

【코로나19 예방접종 현황(4.23일 0시 기준, 단위 : 명, 건)】

구분	전일 누계 (A) ¹⁾	신규 접종 (B)	누적 접종 (A+B)	인구 ²⁾ 대비 접종률(%)
1차 접종자	1,904,934	130,615	2,035,549	4.0
2차 접종자	60,623	18,528	79,151	0.2
접종건수 계	1,965,557	149,143	2,114,700	-

1) 전일까지의 접종자 1,168명이 4월 22일 추가로 등록되어 누계에 포함됨(신규 현황은 당일접종(4.22)을 의미함)

2) '20.12월 행정안전부 주민등록인구현황(거주자) 기준

※ 상기 통계자료는 예방접종등록에 따라 변동 가능한 잠정 통계임

- **2월 26일** 요양병원·요양시설 입원·입소자 등을 대상으로 접종을 시작하여, 4월 5일(39일 소요) 누적 1차 접종자가 100만 명을 넘어선 후 17일 만에 코로나19 백신을 접종한 사람(1차 접종 기준)이 200만 명을 넘었다.
- 아울러, 4.22일부터 75세 이상 어르신 등을 대상으로 2차 접종이 진행되고 있으며, 이로 인해 감염 예방 및 일상 회복에 한걸음 더 가까워 질 것으로 기대된다.

2. 4월까지 300만 명, 상반기 1,200만 명 예방접종 달성 추진

- 추진단은 4월까지 300만 명 접종 목표 달성을 위해 예방접종센터 조기 구축 추진 등을 순조롭게 진행하고 있다고 밝혔다.
- 4월 22일 예방접종센터 29개소가 추가 개소되어 총 204개소가 운영 중이며, 4월 29일부터는 53개소가 추가 개소되어 접종 역량이 대폭 확충될 예정이다.

- 또한, 다음 주부터 의료기관 및 약국 등 종사자, 만성신장질환자, 사회필수인력(경찰, 해양경찰, 소방 등)에 대한 접종이 시작되어 접종 대상자*가 늘어난다.

* 위탁의료기관 접종대상 규모 : (4월 3주) 34.8만 명 → (4월 4주) 85.5만 명(+50.7만 명)

- 이번 주(월~목까지) 일일 평균 접종인원이 12.9만 명으로, 다음 주 접종대상자 확대 및 접종 역량 확충 등을 고려하면 다음 주의 일일 평균 접종인원이 15만 명 이상 될 것으로 예상되어, 4월 말까지 300만 명 목표를 달성한다는 계획이다.

* 예방접종센터 추가 개소 및 토요일, 일요일 탄력 운영



3. 안정적 백신 수급

- 상반기 코로나19 백신은 당초 계획대로 화이자 및 아스트라제네카 백신 387.3만 회분이 도입완료 되었으며, 1,421.5만 회분이 순차적으로 도입될 예정이다.

- 개별계약 화이자 백신은 상반기 예정대로 700만 회분이 3월부터 시작되어 매주 정기적으로 도입되고 있다.

* 도입 일정(3월 100만 회분, 4월 100만 회분, 5월 175만 회분, 6월 325만 회분)에 따라 매주 정기적으로 도입 진행 중

- 지금까지 175만 회분이 도입 완료되었고, 나머지 525만 회분도 계획대로 6월까지 매주 도입될 예정이다.

- 개별 계약 아스트라제네카 백신은 상반기 도입 예정인 857.4만 회분 중 157.4만 회분이 2월에 도입되었으며, 나머지 700만 회분도 6월까지 순차적으로 도입될 예정이다.
- 코백스를 통해 화이자 백신 11.7만 회분이 2월에 도입되었으며, 29.7만 회분이 6월에 추가로 도입될 예정이다.
 - 또한 아스트라제네카 백신 43.2만 회분이 4월에 도입되었으며, 166.8만 회분이 추가로 도입될 예정이다.
- 질병관리청은 안전한 백신 유통관리에도 만전을 기하겠다고 밝혔다.
 - 지방자치단체의 철저한 백신 관리감독을 지속적으로 당부하고 백신사용 관리에 부주의가 없도록 지도·점검하여 폐기량이 최소화되도록 지속적으로 관리할 예정이다.
 - * 백신 보관과정에서 관리부주의에 따른 온도일탈 원인 등으로 폐기대상으로 분류된 현황 : 32개 기관 154바이알('21.4.16 기준)

4. 고위험군 감염관리로 중증화율·치명률 모두 감소

- 중앙방역대책본부는 그간의 국내 코로나19 환자에 대한 중증도 분석결과 ('20.2월~'21.3월), 최근 들어 65세 이상 연령층에서 중증화율*·치명률이 모두 감소하는 추세라고 밝혔다.
 - 이러한 결과는 그동안 선제검사·병상확대·예방접종 등을 통해, 코로나19에 치명률이 높은 고령층 등 고위험군에 대해 적극적으로 감염관리를 추진한 결과이며,
 - 요양병원·사회복지시설 등의 집단발생*과 이와 관련한 위중증·사망이 감소한 결과로 판단하였다.

* 요양병원·시설 집단감염 확진자 비중 : ('21.1~9주) 5.7% → (16주) 1.1%

○ 주요 분석결과를 살펴보면,

- '20년 12월(3차 유행) 정점 이후 환자 발생 수 대비 코로나19 환자의 중증화율*과 치명률이 모두 감소 추세**에 있음을 확인하였다.

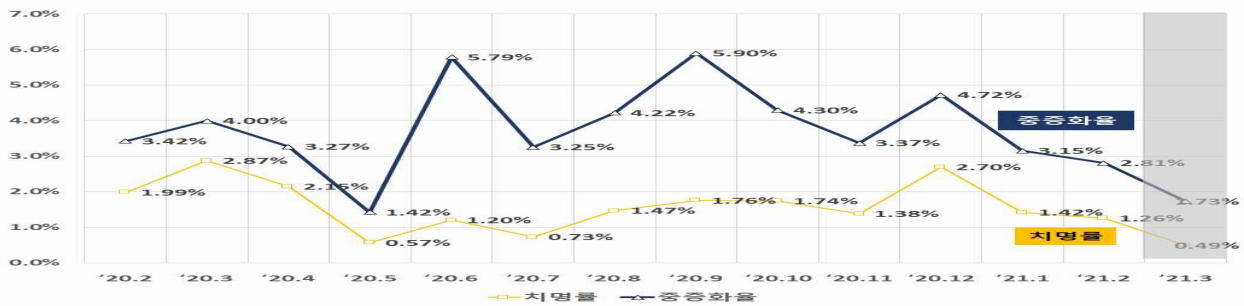
* 중증화율 = (위중증 및 사망자 수) / 확진자 수

** 중증화율 : ('20.12월) 4.72% → ('21.1월) 3.15% → ('21.2월) 2.81% → ('21.3월) 1.73%(잠정)

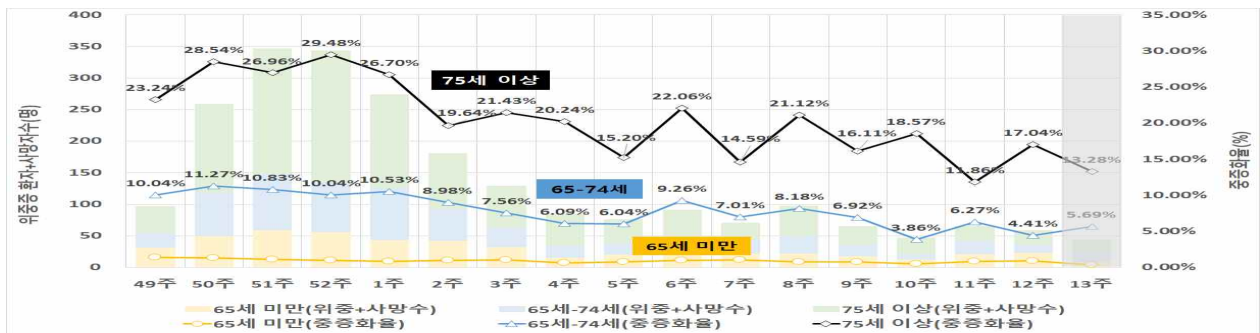
치명률 : ('20.12월) 2.70% → ('21.1월) 1.42% → ('21.2월) 1.26% → ('21.3월) 0.49%(잠정)

- 연령별로는 '75세 이상 연령층'에서의 중증화율이 비교적 큰 폭 ('20.52주 29.48%→'21.13주 13.28%(잠정))으로 감소하였고, '65~74세 연령층'에서도 감소 추세가 확인되었다.

【중증화율·치명률 월별 추이('20년 2월~'21년 3월)】



【연령군별 중증화율 주차별 추이('20.49주~'21.13주)】



○ 사망 특이사례 분석 결과에서는 '확진 후 입원 전 사망' 사례는 '21.2월 이후 확인되지 않았으며, '사망 후 확진' 사례도 '20.12월 이후 지속 감소 중*인 것으로 나타났다.

* ('20.12월) 34명 → ('21.1월) 13명 → ('21.2월) 7명 → ('21.3월) 5명

○ 한편, 현재까지 코로나19 치료제 투약현황(4.22일 0시 기준)은 다음과 같다.

- 코로나19 치료제인 ‘베클루리주(렘데시비르)’는 123개 병원에 6,037명의 환자에게 투여되었고,
- 코로나19 항체치료제인 ‘렉키로나주(레그단비맵)’는 66개 병원에 1,967명의 환자에게 투여되었다.
- 혈장치료제의 경우, 임상시험 목적 이외의 치료목적*으로 43건이 식품의약품안전처로부터 승인받아 사용 중이다.

* 다른 수단이 없거나 생명을 위협하는 중증 환자 등의 치료를 위해 허가되지 않은 임상시험용 의약품이라도 사용할 수 있도록 하는 제도

- 방역당국은 앞으로도 중증도 심층 분석, 예방접종과 신규치료제 도입 영향 모니터링 등을 지속 실시하여 근거에 기반을 둔 환자 관리를 추진할 예정이라고 밝히며,
- 그간 위중증 환자와 사망자 수를 억제할 수 있었던 것은 거리두기와 기본 방역수칙을 잘 따라주시고, 예방접종에 적극 동참해주신 국민 여러분들의 노력 덕분이라고 강조하였다.

5. 당부 말씀

- 질병관리청은 확진자수가 연이틀 7백 명 이상으로 증가하여, 국민들께 추가 확산을 막기 위해 불요불급한 모임은 취소하고, 5인 이상 집합금지 등 거리두기를 반드시 실천해달라고 당부했다.
- 조금이라도 의심증상이 있는 경우에는 즉시 가까운 선별진료소를 방문하여 코로나19 검사를 받아달라고 강조했다.
- 질병관리청은 코로나19 백신 예방접종은 본인의 건강뿐만 아니라 가족의 건강 그리고 공동체의 건강, 더 나아가서 사회 안전을 지키기 위한 최선의 방법이라고 밝혔다.
- 국민들께서는 접종을 받을 시기가 되면 발열, 호흡기 증상 등이 없는 건강 상태가 좋은날 접종기관을 방문하여 안전하게 예방접종을 받으실 것을 요청하였다.

이 보도자료는 관련 발생 상황에 대한 정보를 신속 투명하게 공개하기 위한 것으로, 추가적인 역학조사 결과 등에 따라 수정 및 보완될 수 있음을 알려드립니다.

<붙임> 1. 코로나19 예방접종 현황

2. 코로나19 국내 발생 현황
3. 예방접종 후 이상반응에 대한 안내
4. 「감염병 보도준칙」 (2020.4.28.)

<별첨> 1. 코로나19 예방접종피해 국가보상제도 홍보자료

2. 2단계 방역조치 요약표('21.4.12.~'21.5.2.)
3. 1.5단계 방역조치 요약표('21.4.12.~'21.5.2.)
4. 코로나19 예방접종 국민행동수칙
5. 가족 감염 최소화를 위한 방역수칙
6. 가족 중 의심환자 발생 시 행동요령 점검표
7. 새로운 생활 속 거리 두기 수칙 웹포스터 2종
8. 코로나19 일상적인 소독방법 바로 알기 카드뉴스
9. 올바른 소독방법 카드뉴스 1, 2, 3편
10. 코로나19 실균·소독제품 오·남용 방지를 위한 안내 및 주의사항(환경부)
11. 코로나19 실균·소독제품 안전 사용을 위한 홍보자료 목록(환경부)
12. 마스크 착용 권고 및 의무화 관련 홍보자료
13. 코로나19 예방 손씻기 포스터
14. 일상 속 유형별 슬기로운 방역생활 포스터 6종
15. 코로나19 고위험군 생활수칙(대응지침 9판 부록5)
16. 마음 가까이 두기 홍보자료
17. 생활 속 거리 두기 실천지침: 마스크 착용
18. 생활 속 거리 두기 실천지침: 환경 소독
19. 생활 속 거리 두기 실천지침: 어르신 및 고위험군
20. 생활 속 거리 두기 실천지침: 건강한 생활 습관
21. 자가격리 대상자 및 가족·동거인 생활수칙
22. <입국자> 코로나19 격리주의 안내[내국인용]
23. 잘못된 마스크 착용법

붙임 1

코로나19 예방접종 현황

① 지역별 접종 현황

○ 전체 접종 인원

(단위: 명)

구분	합계	서울	부산	대구	인천	광주	대전	울산	세종	경기	강원	충북	충남	전북	전남	경북	경남	제주	
신규	1차	130,615	22,501	5,547	5,386	4,917	3,678	3,658	1,930	478	27,774	4,131	4,114	7,373	7,488	9,589	8,727	11,745	1,579
	2차	18,528	2,358	799	500	994	857	283	525	213	2,350	1,809	1,521	1,208	1,206	1,245	399	1,709	552
누계*	1차	2,035,549	317,386	127,266	84,132	104,056	70,624	55,932	38,748	10,222	427,719	77,579	78,114	106,167	99,607	120,225	134,663	156,491	26,618
	2차	79,151	15,901	4,960	3,446	9,739	1,993	4,036	3,347	996	12,136	2,987	4,055	2,728	2,378	2,061	2,534	3,297	2,557

* 전일까지의 접종자 1,168명이 4월 22일 추가로 등록되어 누계에 포함됨(신규 현황은 당일접종(4.22)을 의미함)

※ 상기 통계자료는 예방접종등록에 따라 변동 가능한 잠정 통계임

○ 전체 접종률 현황

(단위: 명, %)

구분	합계	서울	부산	대구	인천	광주	대전	울산	세종	경기	강원	충북	충남	전북	전남	경북	경남	제주	
대상자	5,783,974	1,023,311	417,084	270,656	285,306	162,445	153,179	89,616	22,529	1,222,865	217,130	201,490	283,303	274,878	308,520	383,124	394,581	73,957	
접종자	1차	2,035,549	317,386	127,266	84,132	104,056	70,624	55,932	38,748	10,222	427,719	77,579	78,114	106,167	99,607	120,225	134,663	156,491	26,618
	2차	79,151	15,901	4,960	3,446	9,739	1,993	4,036	3,347	996	12,136	2,987	4,055	2,728	2,378	2,061	2,534	3,297	2,557
접종률	1차	35.2	31.0	30.5	31.1	36.5	43.5	36.5	43.2	45.4	35.0	35.7	38.8	37.5	36.2	39.0	35.1	39.7	36.0
	2차	1.4	1.6	1.2	1.3	3.4	1.2	2.6	3.7	4.4	1.0	1.4	2.0	1.0	0.9	0.7	0.7	0.8	3.5

※ 상기통계자료는 예방접종등록에 따라 변동 가능한 잠정 통계임

② 분기별 접종 현황 (4.23일 0시 기준, 단위: 명, %)

○ 1분기 접종대상별 예방접종 현황

구분	접종대상자 (A)	접종동의 (B)	신규접종자	누적접종자 (C)	접종률 1 (C/A)	접종률 2 (C/B)
계	1차	882,721	821,216	2,011	790,874	89.6
	2차			8	60,630	6.9
요양병원 (65세 미만)	208,512	190,028	41	187,032	89.7	98.4
요양시설 (65세 미만)	111,169	106,499	102	104,719	94.2	98.3
코로나 1차 대응요원	79,780	71,920	298	68,671	86.1	95.5
병원급 이상 의료기관	417,303	388,452	1,499	368,162	88.2	94.8
기타 대상자*	1차	2,479	2,479	66	1,379	55.6
	2차			0	8	0.3
코로나 치료병원	1차	63,478	61,838	5	60,911	96.0
	2차			8	60,622	95.5

* 필수목적 출국자 등

※ 접종대상자, 접종동의자, 누적접종자 등 상기통계자료는 예방접종등록에 따라 변동 가능한 잠정 통계임

○ 2분기 접종대상별 예방접종 현황

구분	접종대상자 (A)	접종동의/예약자 (B)	신규접종자	누적접종자 (C)	접종률 1 (C/A)	접종률 2 (C/B)
계	4,901,253	3,692,015	128,604 18,520	1,244,675 18,521	25.4 0.4	33.7 0.5
요양병원 (65세 이상)	208,760	145,409	109	131,221	62.9	90.2
요양시설 (65세 이상)	171,210	130,045	1,717	114,454	66.9	88.0
취약시설 ¹⁾	101,080	90,733	7,042	51,771	51.2	57.1
학교 및 돌봄 ²⁾	59,505	39,782	2,851	27,332	45.9	68.7
장애인 돌봄 등 ³⁾	351,486	226,003 ⁶⁾	34,043	129,291	36.8	57.2
보건의료인	264,977	122,815 ⁶⁾	2,999	5,518	2.1	4.5
만성신질환	77,713	10,610 ⁶⁾	240	395	0.5	3.7
기타 대상자 ⁴⁾	6,296	5,975	1,401	4,773	75.8	79.9
75세이상 어르신	3,496,621	2,768,631 ⁷⁾	72,085 13,969	675,955 13,970	19.3 0.4	24.4 0.5
노인 시설 ⁵⁾	163,605	152,012 ⁷⁾	6,117 4,551	103,965 4,551	63.5 2.8	68.4 3.0

- 1) 장애인·노숙인, 결핵 및 한센인 거주시설, 교정시설 종사자 등, 2) 특수교육·보건교사 등
 3) 장애인·노인방문·보훈인력 돌봄종사자, 항공승무원, 4) 예비명단 등
 5) 노인시설 이용·입소자 및 종사자는 아니나 예방접종센터에서 추가 접종된 건 수 포함
 6) 조사일 현재까지 예약자 수로 예약기간 동안 지속적으로 예약 진행
 7) 접종대상자 중 접종동의여부 조사 완료된 75세 이상 어르신 3,300,469명, 노인시설 162,585명 중 동의한 대상자 수
 ※ 접종대상자, 접종동의/예약자, 누적접종자 등 상기통계자료는 예방접종등록에 따라 변동 가능한 잠정 통계임

③ 백신별 접종 현황

○ 화이자 백신 접종률 현황

(단위: 명, %)

구분	합계	서울	부산	대구	인천	광주	대전	울산	세종	경기	강원	충북	충남	전북	전남	경북	경남	제주	
전체	대상자	3,723,704	661,518	260,433	170,060	178,123	88,107	91,282	53,164	15,112	769,684	151,502	134,738	193,574	182,397	213,001	261,811	248,230	50,968
	접종자	1차 840,831	129,179	35,241	31,509	42,307	23,456	21,338	17,046	6,849	160,900	38,583	37,594	52,329	40,687	56,623	66,580	66,668	13,942
	2차 79,143	15,901	4,960	3,446	9,739	1,993	4,036	3,347	996	12,128	2,987	4,055	2,728	2,378	2,061	2,534	3,297	2,557	
	접종률	1차 22.6	19.5	13.5	18.5	23.8	26.6	23.4	32.1	45.3	20.9	25.5	27.9	27.0	22.3	26.6	25.4	26.9	27.4
2차 2.1	2.4	1.9	2.0	5.5	2.3	4.4	6.3	6.6	1.6	2.0	3.0	1.4	1.3	1.0	1.3	1.0	1.3	5.0	
코로나치료병원	대상자	63,478	14,265	4,446	3,021	9,138	1,167	3,932	2,955	835	10,209	1,218	2,696	1,577	1,192	839	2,182	1,654	2,152
	접종자	1차 60,911	13,653	4,193	2,955	8,777	1,140	3,782	2,828	786	9,815	1,181	2,542	1,523	1,174	820	2,140	1,591	2,011
	2차 60,622	13,549	4,163	2,946	8,745	1,136	3,753	2,821	783	9,778	1,178	2,534	1,520	1,172	816	2,135	1,588	2,005	
	접종률	1차 96.0	95.7	94.3	97.8	96.0	97.7	96.2	95.7	94.1	96.1	97.0	94.3	96.6	98.5	97.7	98.1	96.2	93.4
2차 95.5	95.0	93.6	97.5	95.7	97.3	95.4	95.5	93.8	95.8	96.7	94.0	96.4	98.3	97.3	97.8	96.0	93.2		
75세이상	대상자	3,496,621	628,831	247,610	156,741	161,496	81,816	82,271	47,268	13,270	723,839	144,889	124,081	182,888	169,813	203,763	246,076	235,194	46,775
	접종자	1차 675,955	104,976	27,244	23,375	29,666	17,608	13,052	11,921	5,177	128,635	33,832	28,761	45,198	31,188	50,381	59,299	55,211	10,431
	2차 13,970	2,016	748	496	368	156	2	98	211	2,053	1,359	1,521	1,127	380	842	397	1,669	527	
	접종률	1차 19.3	16.7	11.0	14.9	18.4	21.5	15.9	25.2	39.0	17.8	23.4	23.2	24.7	18.4	24.7	24.1	23.5	22.3
2차 0.4	0.3	0.3	0.3	0.2	0.2	0.002	0.2	1.6	0.3	0.9	1.2	0.6	0.2	0.4	0.2	0.7	1.1		
노인시설*	대상자	163,605	18,422	8,377	10,298	7,489	5,124	5,079	2,941	1,007	35,636	5,395	7,961	9,109	11,392	8,399	13,553	11,382	2,041
	접종자	1차 103,965	10,550	3,804	5,179	3,864	4,708	4,504	2,297	886	22,450	3,570	6,291	5,608	8,325	5,422	5,141	9,866	1,500
	2차 4,551	336	49	4	626	701	281	428	2	297	450	0	81	826	403	2	40	25	
	접종률	1차 63.5	57.3	45.4	50.3	51.6	91.9	88.7	78.1	88.0	63.0	66.2	79.0	61.6	73.1	64.6	37.9	86.7	73.5
2차 2.8	1.8	0.6	0.04	8.4	13.7	5.5	14.6	0.2	0.8	8.3	0	0.9	7.3	4.8	0.01	0.4	1.2		

* 노인시설 이용·입소자 및 종사자는 아니나 예방접종센터에서 추가 접종된 건 수 포함

※ 상기통계자료는 예방접종등록에 따라 변동 가능한 잠정 통계임

○ 아스트라제네카 백신 접종률 현황

(단위: 명,%)

구분	합계	서울	부산	대구	인천	광주	대전	울산	세종	경기	강원	충북	충남	전북	전남	경북	경남	제주		
전체	대상자	2,060,270	361,793	156,651	100,596	107,183	74,338	61,897	36,452	7,417	453,181	65,628	66,752	89,729	92,481	95,519	121,313	146,351	22,989	
	접종자	1차	1,194,718	188,207	92,025	52,623	61,749	47,168	34,594	21,702	3,373	266,819	38,996	40,520	53,838	58,920	63,602	68,083	89,823	12,676
		2차	8	0	0	0	0	0	0	0	0	8	0	0	0	0	0	0	0	0
	접종률	1차	58.0	52.0	58.7	52.3	57.6	63.5	55.9	59.5	45.5	58.9	59.4	60.7	60.0	63.7	66.6	56.1	61.4	55.1
		2차	0.0004	0	0	0	0	0	0	0	0	0.002	0	0	0	0	0	0	0	0
연령양양	대상자	417,272	34,252	49,138	19,569	19,636	19,898	12,556	10,383	892	88,213	7,015	11,367	18,830	23,740	25,201	32,011	42,552	2,019	
	접종자	318,253	24,689	36,407	13,545	15,312	16,167	9,278	8,071	705	70,284	5,445	9,114	14,598	18,659	20,265	22,250	31,977	1,487	
	접종률	76.3	72.1	74.1	69.2	78.0	81.2	73.9	77.7	79.0	79.7	77.6	80.2	77.5	78.6	80.4	69.5	75.1	73.7	
연령양양	대상자	282,379	20,749	8,863	11,119	21,038	5,081	9,091	2,938	912	89,898	14,415	14,196	16,220	12,219	14,364	19,323	16,126	5,827	
	접종자	219,173	15,596	7,030	7,758	15,854	4,028	6,743	2,324	694	70,958	10,762	11,599	12,615	10,140	11,915	14,400	12,348	4,409	
	접종률	77.6	75.2	79.3	69.8	75.4	79.3	74.2	79.1	76.1	78.9	74.7	81.7	77.8	83.0	83.0	74.5	76.6	75.7	
1차대응	대상자	79,780	10,641	4,616	2,075	4,799	1,674	1,433	1,463	592	13,351	4,640	3,853	6,434	4,505	6,114	6,460	5,632	1,498	
	접종자	68,671	8,766	3,867	1,803	3,824	1,419	1,288	1,332	507	11,669	3,948	3,374	5,850	4,068	5,226	5,341	5,110	1,279	
	접종률	86.1	82.4	83.8	86.9	79.7	84.8	89.9	91.0	85.6	87.4	85.1	87.6	90.9	90.3	85.5	82.7	90.7	85.4	
1차대응	대상자	417,303	113,061	35,163	25,961	17,817	18,615	12,716	6,484	655	79,373	11,580	8,002	11,615	16,495	15,309	15,012	26,367	3,078	
	접종자	368,162	98,704	31,243	21,245	16,151	17,203	11,194	5,869	543	70,471	10,243	7,232	10,284	14,587	13,847	12,513	24,040	2,793	
	접종률	88.2	87.3	88.9	81.8	90.6	92.4	88.0	90.5	82.9	88.8	88.5	90.4	88.5	88.4	90.5	83.4	91.2	90.7	
취약시설 ²⁾	대상자	101,080	14,043	4,189	5,666	4,262	2,707	3,785	1,888	424	22,613	5,479	5,512	4,913	4,527	4,977	8,612	5,728	1,755	
	접종자	51,771	5,791	2,225	2,298	1,952	2,140	1,451	1,009	304	10,311	3,097	3,300	2,773	2,862	3,476	4,435	3,363	984	
	접종률	51.2	41.2	53.1	40.6	45.8	79.1	38.3	53.4	71.7	45.6	56.5	59.9	56.4	63.2	69.8	51.5	58.7	56.1	
학교및체육 ³⁾	대상자	59,505	9,824	3,537	2,704	3,435	1,709	1,807	1,533	609	13,029	2,247	2,675	2,844	2,429	2,631	3,184	3,999	1,309	
	접종자	27,332	4,036	1,433	1,098	1,572	906	665	772	123	6,330	1,124	1,541	1,436	1,469	1,579	1,215	1,334	699	
	접종률	45.9	41.1	40.5	40.6	45.8	53.0	36.8	50.4	20	48.6	50.0	57.6	50.5	60.5	60.0	38.2	33.4	53.4	
장애인 ⁴⁾	대상자	351,486	76,120	25,782	15,123	17,718	12,425	10,622	5,613	955	67,402	10,608	10,462	15,386	15,366	16,166	21,994	27,169	2,575	
	접종자	129,291	27,901	8,929	4,580	6,294	4,877	3,635	2,024	299	23,679	4,013	3,966	5,920	6,679	6,943	7,517	11,048	987	
	접종률	36.8	36.7	34.6	30.3	35.5	39.3	34.2	36.1	31.3	35.1	37.8	37.9	38.5	43.5	42.9	34.2	40.7	38.3	
보건의료인 ⁵⁾	대상자	264,977	67,927	18,738	14,273	13,170	10,083	7,487	4,178	1,966	56,940	6,774	7,987	10,249	10,325	7,629	10,329	13,199	3,723	
	접종자	5,518	1,440	431	152	362	209	197	88	104	1,229	123	165	198	238	133	173	262	14	
	접종률	2.1	2.1	2.3	1.1	2.7	2.1	2.6	2.1	5.3	2.2	1.8	2.1	1.9	2.3	1.7	1.7	2.0	0.4	
만성질환 ⁵⁾	대상자	77,713	13,748	6,072	3,924	4,844	1,930	2,239	1,685	342	19,076	2,510	2,444	2,988	2,638	2,856	4,095	5,167	1,155	
	접종자	395	46	28	2	53	10	4	3	42	119	2	41	6	12	6	5	16	0	
	접종률	0.5	0.33	0.46	0.05	1.1	1	0	0	12	0.6	0	1.7	0.2	0	0.21	0	0.31	0	
기타대상자 ⁵⁾	대상자	8,775	1,428	553	182	464	216	161	287	70	3,286	360	254	250	237	272	293	412	50	
	접종자	1차	6,152	1,238	432	142	375	209	139	210	52	1,769	239	188	158	206	212	234	325	24
		2차	8	0	0	0	0	0	0	0	0	8	0	0	0	0	0	0	0	
	접종률	1차	70.1	86.7	78.1	78.0	80.8	96.8	86.3	73.2	74.3	53.8	66.4	74.0	63.2	86.9	77.9	79.9	78.9	48.0
		2차	0.1	0	0	0	0	0	0	0	0	0.2	0	0	0	0	0	0	0	

1) 정신의료기관, 거점전담 및 감염병전담병원까지 포함되어 있으며, 정신의료기관은 정신건강의학과 폐쇄병동 입원환자를 포함함
 2) 장애인·노숙인, 결핵 및 한센인 거주시설, 교정시설 종사자 등
 3) 특수교육·보건교사 등
 4) 장애인·노인방문·보훈인력 돌봄종사자, 항공승무원
 5) 필수목적 출국자, 예비명단 접종자 등
 ※ 상기통계자료는 예방접종등록에 따라 변동 가능한 잠정 통계임

4 이상반응 신고 현황 (4.23일 0시 기준, '21.2.26일 이후 누계, 단위: 건, (%))

구분		접종자수 (누계)	합계	신고율 (누계)	일반 ¹⁾	아나필락시스 의심사례 ²⁾	중증 의심사례 ³⁾	사망사례
전체	신규	2,114,700	279	0.62%	275	1	2	1
	누계		13,011		12,787	132	39	53
아스트라제네카	신규	1,194,726	209	0.98%	208	1	0	0
	누계		11,685		11,510	110	28	37
화이자	신규	919,974	70	0.14%	67	0	2	1
	누계		1,326		1,277	22	11	16

1) 근육통, 발열, 두통, 메스꺼움 등의 사례

2) 아나필락시스양 반응(121건)* 및 아나필락시스 쇼크(11건) 의심사례로 의료기관에서 신고된 사례

* 예방접종 후 2시간 이내 호흡곤란, 두드러기 등의 증상이 나타난 경우로 아나필락시스와는 다름

3) 경련 등 신경계 반응(9건), 중환자실 입원 등(30건) 포함

※ 신고 현황의 환자상태는 첫 신고당시의 상태(일반, 아나필락시스 및 중증 의심사례, 사망)를 기준으로 함

※ 당일 환자상태 변경 4건(중증→사망 1건, 일반→중증 3건)은 신고 당시의 상태를 기준으로 제시함

※ 예방접종 후 이상반응으로 의심되어 신고된 건으로 인과성이 확인되지 않은 사례이며, 사망이나 아나필락시스 등의 중증사례에 한해 역학조사를 실시하여 인과성을 평가하고 주간단위로 신고현황 검증을 통해 업데이트함

【신규 사망 사례 현황】

연번	인적사항	접종대상	접종일	사망일	접종 후 사망까지 시간	기저질환
1	70대/남	75세 이상 어르신	4.14.	4.18.	조사중	조사중

붙임 2 코로나19 국내 발생 현황

1 성별·연령별 확진자 현황 (4.23. 0시 기준, 117,458명)

< 확진자 성별, 연령별 발생현황 >				
구분		금일 신규 (%)	확진자누계 (%)	인구10만명당 발생률*
계		797 (100)	117,458 (100)	226.55
성별	남성	393 (49.31)	58,438 (49.75)	225.95
	여성	404 (50.69)	59,020 (50.25)	227.13
연령	80세 이상	55 (6.90)	5,188 (4.42)	273.16
	70-79	56 (7.03)	8,529 (7.26)	236.45
	60-69	94 (11.79)	18,097 (15.41)	285.25
	50-59	141 (17.69)	21,766 (18.53)	251.14
	40-49	119 (14.93)	17,372 (14.79)	207.07
	30-39	112 (14.05)	15,796 (13.45)	224.21
	20-29	112 (14.05)	17,454 (14.86)	256.43
	0-9	53 (6.65)	5,064 (4.31)	122.06

* 성별·연령별 1월 이후 누적 확진자수 / 성별·연령별 인구('20.1월 행정안전부 주민등록인구현황 기준)

※ 역학조사 결과 변동 가능

2 사망자 및 위중증 환자 현황 (4.23 0시 기준)

< 성별·연령별 사망현황 >					
구분		신규 사망 (%)	사망누계 (%)	치명률(%)	위중증 (%)
계		3 (100)	1,811 (100)	1.54	127 (100.0)
성별	남성	2 (66.67)	902 (49.81)	1.54	83 (65.4)
	여성	1 (33.33)	909 (50.19)	1.54	44 (34.6)
연령	80세 이상	2 (66.67)	994 (54.89)	19.16	35 (27.6)
	70-79	0 (0.00)	519 (28.66)	6.09	39 (30.7)
	60-69	0 (0.00)	212 (11.71)	1.17	35 (27.6)
	50-59	1 (33.33)	62 (3.42)	0.28	13 (10.2)
	40-49	0 (0.00)	14 (0.77)	0.08	4 (3.1)
	30-39	0 (0.00)	7 (0.39)	0.04	0 (0.0)
	20-29	0 (0.00)	3 (0.17)	0.02	1 (0.8)
	0-9	0 (0.00)	0 (0.00)	0.00	0 (0.0)

* 치명률(%) = 사망자수 / 확진자수 × 100

* 위중증 : 고유량(high flow) 산소요법, 인공호흡기, ECMO(체외막산소공급), CRRT(지속적신대체요법) 등으로 격리 치료 중인 환자

※ 상기 통계는 모두 추후 역학조사 과정에서 변경될 수 있음

< 위중증 현황 >

구분	4.10.	4.11.	4.12.	4.13.	4.14.	4.15.	4.16.	4.17.	4.18.	4.19.	4.20.	4.21.	4.22.	4.23.
계	108	105	103	101	100	99	111	108	102	99	109	116	125	127

3 권역별 주요 발생 현황 (4.23. 0시 기준)

(주간: 4.17일~4.23일, 단위 : 명)

구분	전국	수도권	충청권	호남권	경북권	경남권	강원권	제주권
		(서울, 인천, 경기)	(대전, 세종, 충남, 충북)	(광주, 전남, 전북)	(대구, 경북)	(부산, 울산, 경남)	(강원)	(제주)
4.23일(0시 기준)	758	498	44	30	34	134	15	3
주간 일 평균	640.6	411.7	37.9	25.6	38.6	107.0	17.3	2.6
주간 총 확진자 수	4,484	2,882	265	179	270	749	121	18

<수도권>

구분	4.17.	4.18.	4.19.	4.20.	4.21.	4.22.	4.23.	주간 일 평균	주간 누계
수도권	440	401	288	349	449	457	498	411.7	2,882
서울	213	201	136	147	211	229	198	190.7	1,335
인천	23	19	10	18	13	11	10	14.9	104
경기	204	181	142	184	225	217	290	206.1	1,443

- ▶ (서울 강북구 지인모임 관련) 4월 18일 첫 확진자 발생, 22명 추가, 총 23명 누적 확진
* (구분) 지인 12명(지표포함), 기타 2명, 가족 9명
- ▶ (서울 강남구 직장 12/경기 광주시 직업전문학교 관련) 접촉자 추적관리 중 5명 추가, 총 23명 누적 확진

구분	계	환자 구분
① 직장 관련	9(+1)	종사자 7명(지표포함), 가족 2명(+1)
② 직업전문학교 관련	14(+4)	수강생 10명(+1), 강사 1명, 가족 3명(+3)

- ▶ (경기 부천시 주간보호센터2 관련) 4월 21일 첫 확진자 발생, 35명 추가, 총 36명 누적 확진
* (구분) 이용자 30명(지표포함), 종사자 6명
- ▶ (경기 안성시 골판지 제조업 관련) 4월 21일 첫 확진자 발생, 16명 추가, 총 17명 누적 확진
* (구분) 종사자 15명(지표포함), 가족 2명
- ▶ (경기 평택 화성 지인여행 관련) 4월 18일 첫 확진자 발생, 17명 추가, 총 18명 누적 확진
* (구분) 가족 11명(지표포함), 지인 2명, 동료 4명, 기타 1명

<충청권>

구분	4.17.	4.18.	4.19.	4.20.	4.21.	4.22.	4.23.	주간 일 평균	주간 누계
충청권	21	36	44	39	44	37	44	37.9	265
대전	4	5	21	8	17	13	2	10.0	70
세종	-	2	1	1	1	1	3	1.3	9
충북	11	10	9	14	19	19	29	15.9	111
충남	6	19	13	16	7	4	10	10.7	75

- ▶ (충북 청주시 지인/가족 관련) 4월 22일 첫 확진자 발생, 6명 추가, 총 7명 누적 확진
* (구분) 지인 5명(지표포함), 가족 2명
- ▶ (충남 부여군 노인복지센터 관련) 4월 22일 취약시설 선제검사를 통해 확진자 발생, 5명 확인
* (구분) 종사자 2명, 이용자 3명
- ▶ (충북 진천군 어린이집 관련) 접촉자 추적관리 중 2명 추가, 총 17명 누적 확진
* (구분) 교사 5명(지표포함), 원생 2명, 가족 5명(+1), 지인 2명, 기타 3명(+1)

<호남권>

구분	4.17.	4.18.	4.19.	4.20.	4.21.	4.22.	4.23.	주간 일 평균	주간 누계
호남권	25	35	29	11	27	22	30	25.6	179
광주	4	12	11	4	17	9	16	10.4	73
전북	15	21	16	3	8	6	8	11.0	77
전남	6	2	2	4	2	7	6	4.1	29

- ▶ (광주 북구 주점 관련) 4월 19일 첫 확진자 발생, 9명 추가, 총 10명 누적 확진
* (구분) 지표환자 1명, 지인 1명, 이용자 4명, 가족 4명
- ▶ (전북 진안군 친인척모임 관련) 4월 20일 첫 확진자 발생, 5명 추가, 총 6명 누적 확진
* (구분) 가족 6명(지표포함)
- ▶ (전남 담양군 지인/가족 모임 관련) 접촉자 추적관리 중 2명 추가, 총 52명 누적 확진
* (구분) 지인 19명(지표포함, +1), 동료 2명, 종업원 8명(+1), 이용자 8명, 가족 15명

<경북권>

구분	4.17.	4.18.	4.19.	4.20.	4.21.	4.22.	4.23.	주간 일 평균	주간 누계
경북권	38	39	40	32	40	47	34	38.6	270
대구	10	13	23	12	25	24	12	17.0	119
경북	28	26	17	20	15	23	22	21.6	151

- ▶ (대구 서구 사우나 관련) 접촉자 추적관리 중 3명 추가, 총 31명 누적 확진
* (구분) 이용자 18명(지표포함, +1), 종사자 1명, 지인 4명(+1), 가족 6명(+1), 기타 2명
- ▶ (경북 경산시 노래연습장 관련) 4월 18일 첫 확진자 발생, 10명 추가, 총 11명 누적 확진
* (구분) 종사자 5명(지표포함), 이용자 4명, 가족 1명, 지인 1명
- ▶ (경북 구미시 사업장2 관련) 접촉자 추적관리 중 4명 추가, 총 17명 누적 확진
* (구분) 종사자 11명(지표포함, +1), 가족 5명(+2), 기타 1명(+1)

<경남권>

구분	4.17.	4.18.	4.19.	4.20.	4.21.	4.22.	4.23.	주간 일 평균	주간 누계
경남권	94	117	88	79	112	125	134	107.0	749
부산	33	30	25	29	33	35	33	31.1	218
울산	25	20	28	21	39	32	38	29.0	203
경남	36	67	35	29	40	58	63	46.9	328

- ▶ (경남 진주시 음식점 관련) 4월 19일 첫 확진자 발생, 13명 추가, 총 14명 누적 확진
* (구분) 음식점 관련 10명(지표포함, 종사자 2명, 방문자 8명), 가족 3명, 지인 1명
- ▶ (경남 김해시 주간보호센터2 관련) 접촉자 추적관리 중 14명 추가, 총 45명 누적 확진
* (구분) 종사자 9명(지표포함, +3), 이용자 24명(+5), 가족 11명(+5), 기타 1명(+1)

<강원권>

구분	4.17.	4.18.	4.19.	4.20.	4.21.	4.22.	4.23.	주간 일 평균	주간 누계
강원권	11	19	21	18	14	23	15	17.3	121

- ▶ (강원 강릉시 지인모임 관련) 접촉자 추적관리 중 7명 추가, 총 49명 누적 확진

구분	계	환자 구분
① 아파트 관련	13(+4)	지인 6명(지표포함), 기타 7명(+4)
② 선박용품점 관련	22	지인 6명, 가족 1명, 기타 15명
③ 사우나 관련	14(+3)	이용자 7명, 기타 7명(+3)

* (추정감염경로) 선박용품점 → 아파트/사우나

붙임 3

예방접종 후 이상반응에 대한 안내

2021.04.12.

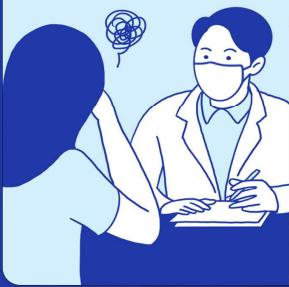
질병관리청 KMA 대한의사협회
KOREAN MEDICAL ASSOCIATION

예방접종 후 이상반응에 대한 안내



이럴 땐, 이렇게 하세요.

- 접종 후 접종부위 부기·통증이 있는 경우, 깨끗한 마른 수건을 대고 그 위에 냉찜질을 하세요.
- 접종 후 미열이 있는 경우, 수분을 충분히 섭취하고 휴식을 취하세요.
- 접종 후 발열, 근육통 등으로 불편할 경우, 해열·진통제를 복용하시면 도움이 됩니다.
* 예방접종 전에 미리 아세트아미노펜 성분의 해열·진통제를 준비하고, 예방접종 후 몸살 증상이 있으면 해열·진통제를 복용하세요.



이럴 땐, 의사 진료를 받으세요.

- 접종 후 접종부위 부기, 통증, 발적이 48시간이 지나도 호전되지 않는 경우
- 접종 후 4주 내 호흡곤란, 흉통, 지속적인 복부 통증, 다리 부기와 같은 증상이 나타난 경우
- 접종 후 심한 또한 2일 이상의 지속적인 두통이 발생하며, 진통제에 반응하지 않거나 조절 되지 않는 경우 또는 시야가 흐려지는 경우
- 접종 후 갑자기 기운이 떨어지거나 평소와 다른 이상 증상이 나타난 경우
- 접종 후 접종부위가 아닌 곳에서 멍이나 출혈이 생긴 경우



이럴 땐, 119에 신고 또는 응급실을 방문하세요.

- 접종 후 숨쉬기 곤란하거나 심하게 어지러운 경우
- 접종 후 입술, 얼굴이 붓거나 온몸에 심한 두드러기 증상이 나타나는 경우
- 접종 후 갑자기 의식이 없거나 쓰러진 경우

붙임 4 감염병 보도준칙

- 다음은 2020년 4월 28일, 한국기자협회·방송기자연합회·한국과학기자협회에서 제정한 「감염병 보도준칙」의 주요 내용으로, 감염병 관련 보도 시에 참고해 주시기 바랍니다.

감염병 보도준칙

■ 전문

감염병이 발생했을 때 정확하고 신속한 정보는 국민의 생명 보호와 안전에 직결되는 만큼 무엇보다 정확한 사실에 근거해 보도해야 한다.

추측성 기사나 과장된 기사는 국민들에게 혼란을 야기한다는 점을 명심하고, 감염병을 퇴치하고 피해 확산을 막는데 우리 언론인도 다함께 노력한다. 감염병 관련 기사를 작성할 때는 반드시 전문가의 자문을 구한 뒤 작성하도록 하고, 과도한 보도 경쟁으로 피해자들의 사생활이 침해되지 않도록 최대한 노력한다. 우리 언론인은 감염병 관련 기사가 우리 사회에 미치는 영향력과 사회적 파장이 크다는 점을 이해하고 다음과 같이 원칙을 세워 지켜나가고자 한다.

■ 기본 원칙

1. 감염병 보도의 기본 내용

- 가. 감염병 보도는 해당 병에 취약한 집단을 알려주고, 예방법 및 행동수칙을 우선적, 반복적으로 제공한다.
- 나. 감염병 치료에 필요한 의약품이나 장비 등을 갖춘 의료기관, 보건소 등에 대한 정보를 제공한다.
- 다. 감염병 관련 의학적 용어는 일반인들이 이해하기 쉽게 전달한다.

2. 신중 감염병의 보도

- 가. 발생 원인이나 감염경로 등이 불확실한 신중 감염병의 보도는 현재 의학적으로 밝혀진 것과 밝혀지지 않은 것을 명확하게 구분하여 전달한다.
- 나. 현재의 불확실한 상황에 대해 의과학 분야 전문가의 의견을 제시하며, 추측, 과장 보도를 하지 않는다.
- 다. 감염병 발생 최초 보도 시 질병관리청을 포함한 보건당국에 사실 여부를 확인하고 보도하며, 정보원 명기를 원칙으로 한다.

3. 감염 가능성에 대한 보도

- 가. 감염 가능성은 전문가의 의견이나 연구결과 등 과학적 근거를 바탕으로 보도한다.
- 나. 감염병의 발생률, 증가율, 치명률 등 백분율(%) 보도 시 실제 수치(건, 명)를 함께 전달한다.
- 다. 감염의 규모를 보도할 때는 지역, 기간, 단위 등을 정확히 전달하고 환자수, 의심환자수, 병원체보유자수(감염인수), 접촉자수 등을 구분해 보도한다.

4. 감염병 연구 결과 보도

- 가. 감염병의 새로운 연구결과 보도 시 학술지 발행기관이나 발표한 연구자의 관점이 연구기관, 의료계, 제약 회사의 특정 이익과 관련이 있는지, 정부의 입장을 일방적으로 지지하는지 확인한다.
- 나. 감염병 관련 연구결과가 전체 연구중의 중간 단계인지, 최종 연구결과물인지 여부를 확인한 후 보도한다. (예: 임상시험 중인 약인지, 임상시험이 끝나고 시판 승인을 받은 약인지 구분해 보도)

5. 감염인에 대한 취재·보도

- 가. 불확실한 감염병의 경우, 기자를 매개로 한 전파의 우려가 있기 때문에 감염인을 직접 대면 취재하지 않는다.
- 나. 감염인은 취재만으로도 차별 및 낙인이 발생할 수 있으므로 감염인과 가족의 개인정보를 보호하고 사생활을 존중한다.
- 다. 감염인에 대한 사진이나 영상을 취재·보도에 활용할 경우 본인 동의없이 사용하지 않는다.

6. 의료기관 내 감염 보도

의료기관 내 감염 확산에 대한 취재·보도 시, 치료환경에 대한 불안감 및 혼란을 고려해 원인과 현장 상황에 대해 감염전문의자의 자문과 확인이 필요하다.

7. 감염병 보도 시 주의해야 할 표현

- 가. 기사 제목에 패닉, 대혼란, 대란, 공포, 창궐 등 과장된 표현 사용
“국내 첫 환자 발생한 메르스 ‘치사율 40%’ … 중동의 공포 465명 사망!”
“‘해외여행 예약 0건’…여행·호텔업계 코로나19 이어 ‘코리아 포비아’ 악몽”

- 나. 기사 본문에 자극적인 수식어의 사용

“지난 2013년 한국 사회를 혼란에 빠트렸던 ‘살인진드기’ 공포가 또다시 수면 위로 떠올랐다.”
“온 나라에 사상 최악의 전염병 대재앙을 몰고 온 메르스(중동호흡기질환) 의심환자가 또 발생했다.”

“'코로나19'에 박살난 지역경제...“공기업 역할해라“
다. 오인이 우려되는 다른 감염병과의 비교
“야생진드기 에이즈보다 무섭네...물리면 사망위험 커”
“전파력 메르스 ‘1000배’ ...홍콩독감 유입 땀 대재앙”

■ 권고 사항

1. 감염병 발생시, 각 언론사는 특별취재팀을 구성해 감염병에 대한 충분한 사전 교육을 받지 않은 기자들이 무분별하게 현장에 접근하는 일이 없도록 해야 한다 .
2. 감염병 발생시, 보건당국은 언론인을 포함한 특별대책반(T/F)를 구성해, 관련 정보가 국민들에게 신속하고 정확하게 전달되도록 해야 하고, 위험 지역 접근취재 시 공동취재단을 구성해 기자들의 안전 및 방역에 대비해야 한다.

■ 별첨

<참고1> 감염병 정보공개 관련 법령

감염병의 예방 및 관리에 관한 법률 (약칭: 감염병예방법)

제34조의2(감염병위기 시 정보공개)

① 질병관리청장, 시·도지사 및 시장·군수·구청장은 국민의 건강에 위해가 되는 감염병 확산으로 인하여 「재난 및 안전관리 기본법」 제38조제2항에 따른 주의 이상의 위기경보가 발령되면 감염병 환자의 이동경로, 이동수단, 진료의료기관 및 접촉자 현황 등 국민들이 감염병 예방을 위하여 알아야 하는 정보를 정보통신망 게재 또는 보도자료 배포 등의 방법으로 신속히 공개하여야 한다. 다만, 성별, 나이, 그 밖에 감염병 예방과 관계없다고 판단되는 정보로서 대통령령으로 정하는 정보는 제외하여야 한다. <개정 2020. 3. 4., 2020. 8. 11., 2020. 9. 29.>

② 질병관리청장, 시·도지사 및 시장·군수·구청장은 제1항에 따라 공개한 정보가 그 공개목적의 달성 등으로 공개될 필요가 없어진 때에는 지체 없이 그 공개된 정보를 삭제하여야 한다. <신설 2020. 9. 29.>

③ 누구든지 제1항에 따라 공개된 사항이 다음 각 호의 어느 하나에 해당하는 경우에는 질병관리청장, 시·도지사 또는 시장·군수·구청장에게 서면이나 말로 또는 정보통신망을 이용하여 이의신청을 할 수 있다. <신설 2020. 3. 4., 2020. 8. 11., 2020. 9. 29.>

1. 공개된 사항이 사실과 다른 경우

2. 공개된 사항에 관하여 의견이 있는 경우

④ 질병관리청장, 시·도지사 또는 시장·군수·구청장은 제3항에 따라 신청한 이의가 상당한 이유가 있다고 인정하는 경우에는 지체 없이 공개된 정보의 정정 등 필요한 조치를 하여야 한다. <신설 2020. 3. 4., 2020. 8. 11., 2020. 9. 29.>

⑤ 제1항부터 제3항까지에 따른 정보공개 및 삭제와 이의신청의 범위, 절차 및 방법 등에 관하여 필요한 사항은 보건복지부령으로 정한다. <개정 2020. 3. 4., 2020. 9. 29.>

[본조신설 2015. 7. 6.]

감염병의 예방 및 관리에 관한 법률 시행규칙 (약칭: 감염병예방법 시행규칙)

제27조의4(감염병위기 시 정보공개 범위 및 절차 등)

① 질병관리청장은 법 제34조의2제1항에 따라 정보를 공개하는 경우에는 감염병 위기상황, 감염병의 특성 및 역학적 필요성을 고려하여 공개하는 정보의 범위를 결정해야 한다. <개정 2020. 6. 4., 2020. 9. 11.>

② 법 제34조의2제2항에 따라 서면으로 이의신청을 하려는 사람은 별지 제18호의5서식의 정보공개 이의신청서를 질병관리청장에게 제출해야 한다. <개정 2020. 6. 4., 2020. 9. 11.>

[본조신설 2016. 1. 7.]

[제27조의3에서 이동 <2020. 6. 4.>]

부 칙 <보건복지부령 제754호, 2020. 10. 7.>

이 규칙은 2020년 10월 13일부터 시행한다. 다만, 제31조제1항, 제42조의3제2항 및 별지 제30호의4서식의 개정규정은 공포한 날부터 시행한다.

출처: 한국기자협회(http://www.journalist.or.kr/news/section4.html?p_num=17)

<참고2> 감염병 보도시 기본 항목

- 질병정보 (국내외 발생현황, 병원체, 감염경로, 잠복기, 증상, 진단, 치료, 환자관리, 예방수칙)
- 의심 및 확진환자 현황 (신고건수, 의심환자 건수, 확진환자 건수)
- 확진 환자 관련 (환자의 이동경로, 이동수단, 진료의료기관, 접촉자 현황 등)
- 국민행동요령 및 정부의 대책, 감염병 확산방지 및 피해최소화 위한 지역사회와 국민참여 등

■ 부 칙

이 준칙은 2020년 4월 28일부터 시행하고, 이 준칙을 개정할 경우에는 제정 과정에 참여한 3개 언론단체 및 이 준칙에 동의한 언론단체로 개정위원회를 만들어 개정한다.

2020년 4월 28일

한국기자협회, 방송기자연합회, 한국과학기자협회

