

 질병관리청	보 도 참 고 자 료			
	2021. 4. 25. / (총 15 매)			
배 포 일				
중앙방역대책본부 전략기획팀	팀 장	이 선 규	전 화	043-719-9367
	담 당 자	정 라 경		043-719-9365
코로나19 예방접종대응추진단 상황총괄팀	팀 장	박 찬 수		043-719-7010
	담 당 자	신 규 호		043-719-7221

코로나19 국내 발생 및 예방접종 현황(4월25일)

1. 코로나19 예방접종 현황

- 코로나19 예방접종 대응 추진단(단장: 정은경 청장)은 4월 25일 0시 기준으로 신규 1차 접종자는 64,344명으로 총2,260,639명*이 1차 접종을 받았고, 2차 신규 접종자는 5,769명으로 총 104,538명이 2차 접종까지 완료하였다고 밝혔다.

* 아스트라제네카 백신 1,311,996명, 화이자 백신 948,643명

【코로나19 예방접종 현황(4.25일 0시 기준, 단위: 명, 건)】

구분	전일 누계(A) ¹⁾	신규 접종(B)	누적 접종(A+B)	인구 ²⁾ 대비 접종률
1차 접종자	2,196,295	64,344	2,260,639	4.4
2차 접종자	98,769	5,769	104,538	0.2
접종건수 계	2,295,064	70,113	2,365,177	-

1) 전일까지의 접종자 805명이 4월 24일 추가로 등록되어 누계에 포함됨(신규 현황은 당일접종(4.24)을 의미함)

2) '20.12월 행정안전부 주민등록인구현황(거주자) 기준

※ 상기통계자료는 예방접종등록에 따라 변동 가능한 잠정 통계임

- 4월 25일 0시 기준 분기별·접종대상별 접종현황은 다음과 같다.
 - 1분기 접종대상자 중 신규 1차 접종자는 495명으로, 796,470명에 대한 1차 접종을 완료하여 접종률이 90.1%였다.

【1분기 접종대상별 예방접종 현황(4.25일 0시 기준, 단위 : 명, %)】

구분	접종대상자 (A)		접종동의자 (B)	신규 접종자	누적접종자 (C)	접종률 1 (C/A)	접종률 2 (C/B)
	1차	2차					
계	884,023	822,609	495	796,470	90.1	96.8	
	1차		1	60,636	6.9	7.4	
요양병원(65세 미만)	208,500	190,035	0	187,066	89.7	98.4	
요양시설(65세 미만)	111,129	106,473	0	104,865	94.4	98.5	
코로나 1차대응요원	80,373	72,521	18	69,293	86.2	95.5	
병원급 이상 의료기관	418,064	389,261	474	372,481	89.1	95.7	
기타 대상자*	1차		3	1,854	74.7	74.7	
	2차	2,481	2,481	0	8	0.3	0.3
코로나치료병원	1차		0	60,911	96.0	98.5	
	2차	63,476	61,838	1	60,628	95.5	98.0

* 필수목적 출국자 등, ※ 접종대상자, 접종동의자, 누적접종자 등 상기통계자료는 예방접종등록에 따라 변동 가능한 잠정 통계임

- 또한, 2분기 접종대상별 접종현황은, 신규 1차 접종자는 63,849명이 접종받아 누적 접종자는 1,464,169명으로 접종률은 28.3%였다.

【2분기 접종대상별 예방접종 현황(4.25일 0시 기준, 단위 : 명, %)】

구분	접종대상자 (A)	접종동의/예약자 (B)	신규 접종자	누적 접종자 (C)	접종률 1 (C/A)	접종률 2 (C/B)	
계	1차	5,164,976	3,871,893	63,849	1,464,169	28.3	37.8
	2차			5,768	43,902	0.8	1.1
요양병원 (65세 이상)	208,734	145,388	0	131,277	62.9	90.3	
요양시설 (65세 이상)	171,198	129,956	82	116,057	67.8	89.3	
취약시설 ¹⁾	101,584	90,957	57	57,558	56.7	63.3	
학교 및 돌봄 ²⁾	59,525	39,667	29	32,742	55.0	82.5	
장애인 돌봄 등 ³⁾	404,106	254,130 ⁶⁾	25,201	214,052	53.0	84.2	
보건의료인	294,305	153,410 ⁶⁾	5,788	15,216	5.2	9.9	
만성신질환	78,040	21,225 ⁶⁾	403	1,073	1.4	5.1	
사회필수인력	176,347	101,144 ⁶⁾	98	171	0.1	0.2	
기타 대상자 ⁴⁾	10,114	9,607	1,266	8,291	82.0	86.3	
75세이상 어르신	1차	3,496,389	2,773,290 ⁷⁾	28,810	775,155	22.2	28.0
	2차			4,039	33,535	1.0	1.2
노인 시설 ⁵⁾	1차	164,634	153,119 ⁷⁾	2,115	112,577	68.4	73.5
	2차			1,729	10,367	6.3	6.8

1) 장애인·노숙인, 결핵 및 한센인 거주시설, 교정시설 종사자 등, 2) 특수교육·보건교사 등

3) 장애인·노인방문·보훈인력 돌봄종사자, 항공승무원, 4) 예비명단 등

5) 노인시설 이용·입소자 및 종사자는 아니나 예방접종센터에서 추가 접종된 건 수 포함

6) 조사일 현재까지 예약자 수로 예약기간 동안 지속적으로 예약 진행

7) 접종대상자 중 접종동의여부 조사 완료된 75세 이상 어르신 어르신 3,306,745명, 노인시설 163,660명 중 동의한 대상자 수

※ 접종대상자, 접종동의/예약자, 누적접종자 등 상기통계자료는 예방접종등록에 따라 변동 가능한 잠정 통계임

- 코로나19 예방접종 후 이상반응으로 의심되어 신고된 사례 (4.25일 0시 기준)는 총 13,529건*(신규 197건)으로,

* 2개 이상의 증상이 나타날 경우 중복 신고 되더라도 1명으로 분류

- 예방접종 후 흔하게 나타날 수 있는 근육통, 두통, 발열, 오한, 메스꺼움 등 사례가 13,285건(98.2%)으로 대부분이었으며,
- 아나필락시스 의심 사례* 143건(신규 5건), 중증 의심 사례는 경련 등 43건(신규 0건), 사망 사례 58건(신규 2건)이 신고 되었다.

* 아나필락시스 쇼크, 아나필락시스양, 아나필락시스 반응으로 구분

** 환자상태(아나필락시스 의심사례, 중증, 사망 등)는 첫 신고 당시를 기준으로 함

2. 코로나19 국내발생 현황

- 질병관리청 중앙방역대책본부(본부장: 정은경 청장)는 4월 25일 0시 기준으로, 국내 발생 신규 확진자는 603명, 해외유입 사례는 41명이 확인되어 총 누적 확진자 수는 118,887명(해외유입 8,186명)이라고 밝혔다.
- 의심신고 검사자 수는 21,868명, 수도권 임시선별검사소 검사 건수는 24,261건(확진자 89명), 비수도권 임시선별검사소 검사 건수는 1,892건(확진자 14명)으로 총 검사 건수는 48,021건, 신규 확진자는 총 644명이다.
- 신규 격리해제자는 694명으로 총 108,475명(91.25%)이 격리해제되어, 현재 8,599명이 격리 중이다. 위중증 환자는 136명, 사망자는 1명으로 누적 사망자는 1,813명(치명률 1.52%)이다.

【국내 발생 확진자 현황(4.25일 0시 기준, '20.1.3일 이후 누계)】

구분	합계	서울	부산	대구	인천	광주	대전	울산	세종	경기	강원	충북	충남	전북	전남	경북	경남	제주
신규	603	172	43	13	15	8	6	43	0	187	9	15	6	7	9	23	44	3
누계	110,701	35,803	4,724	9,091	5,299	2,217	1,615	1,602	324	31,585	2,554	2,437	2,747	1,756	958	37,83	3,551	655

【해외유입 확진자 현황(4.25일 0시 기준, '20.1.3일 이후 누계)】

구분	합계	(추정)유입국가*						확인 단계		국적	
		중국	아시아(중국 외)	유럽	아메리카	아프리카	오세아니아	검역단계	지역사회	내국인	외국인
신규	41	1	32	2	4	2	0	30	11	24	17
누계	8,186	46	3,767	1,420	2,516	413	24	3,402	4,784	4,352	3,834
		(0.6%)	(46.1%)	(17.3%)	(30.7%)	(5.0%)	(0.3%)	(41.6%)	(58.4%)	(53.2%)	(46.8%)

* 중국 1명(1명), 아시아(중국 외): 방글라데시 1명, 필리핀 6명(4명), 파키스탄 1명(1명), 인도 18명(8명), 사우디아라비아 3명, 오만 1명, 카자흐스탄 1명(1명), 태국 1명, 유럽 우크라이나 2명(2명), 아메리카: 미국 3명, 캐나다 1명, 아프리카: 가나 1명, 이집트 1명

※ 괄호 안은 외국인 수

【확진자 관리 현황*('20.1.3일 이후 누계)】

구분	격리해제	격리 중	위중증 환자**	사망자
4.24.(토) 0시 기준	107,781	8,650	136	1,812
4.25.(일) 0시 기준	108,475	8,599	136	1,813
변동	(+)694	(-)51	0	(+1)

* 4.24일 0시부터 4.25일 0시 사이에 질병관리청으로 신고·접수된 자료 기준

** 위중증 : 고유량(high flow) 산소요법, 인공호흡기, ECMO(체외막산소공급), CRRT(지속적신대체요법) 등으로 격리 치료 중인 환자

※ 상기 통계는 모두 추후 역학조사 과정에서 변경될 수 있음

□ 4월 25일(0시 기준) 국내 주요 발생 현황은 다음과 같다.

※ 3페이지 0시 기준 통계, 지자체 자체 발표 자료와 집계시점 등의 차이로 일부 상이할 수 있으며, 향후 역학조사에 따라 분류 결과 변동 가능

○ 4월 25일 0시 기준 국내 발생 신규 확진자는 603명이며(최근 1주간 일 평균 652.7명), 수도권에서 374명(62.0%) 비수도권에서는 229명(38.0%)이 발생하였다.

(주간 : 4.19일~4.25일, 단위 : 명)

구분	전국	수도권	충청권	호남권	경북권	경남권	강원권	제주권
		(서울, 인천, 경기)	(대전, 세종, 충남, 충북)	(광주, 전남, 전북)	(대구, 경북)	(부산, 울산, 경남)	(강원)	(제주)
4.25일(0시 기준)	603	374	27	24	36	130	9	3
주간 일 평균	652.7	417.7	38.9	23.6	37.6	116.3	15.6	3.1
주간 총 확진자 수	4,569	2,924	272	165	263	814	109	22

○ 주요 집단발생 신규사례는 다음과 같다.

- (서울 강남구 댄스교습소 관련) 4월 22일 첫 확진자 발생 이후, 17명이 추가 확진되어, 누적 확진자는 총 18명*이다.

* (구분) 종사자 4명(지표포함), 수강생 12명, 지인 2명

- (서울 광진구 음식점2 관련) 4월 20일 첫 확진자 발생 이후, 14명이 추가 확진되어, 누적 확진자는 총 15명*이다.

* (구분) 이용자 9명(지표포함), 가족 2명, 지인 4명

- (서울 송파구 노래연습장 관련) 4월 20일 첫 확진자 발생 이후, 12명이 추가 확진되어, 누적 확진자는 총 13명*이다.

* (구분) 종사자 4명(지표포함), 이용자 6명, 가족 1명, 지인 1명, 기타 1명

- (경기 파주시 어린이집 관련) 4월 21일 첫 확진자 발생 이후, 10명이 추가 확진되어, 누적 확진자는 총 11명*이다.

* (구분) 교사 3명(지표포함), 원아 3명, 가족 5명

- (경남 진주시 유흥주점 관련) 4월 21일 첫 확진자 발생 이후, 16명이 추가 확진되어, 누적 확진자는 총 17명*이다.

* (구분) 유흥주점 관련 9명(종사자 2, 이용자 7), 노인복지센터 관련 8명(이용자 1, 종사자 1, 가족 1, 기타 2, 확인중 3)

* (추정감염경로) 노인복지센터 이용자 → 유흥주점 종사자 → 유흥업소 이용자/가족

이 보도자료는 관련 발생 상황에 대한 정보를 신속 투명하게 공개하기 위한 것으로, 추가적인 역학조사 결과 등에 따라 수정 및 보완될 수 있음을 알려드립니다.

<붙임> 1. 코로나19 예방접종 현황

2. 코로나19 국내 발생 현황
3. 예방접종 후 이상반응에 대한 안내
4. 「감염병 보도준칙」 (2020.4.28.)

<별첨> 1. 코로나19 예방접종피해 국가보상제도 홍보자료

2. 2단계 방역조치 요약표('21.4.12.~'21.5.2.)
3. 1.5단계 방역조치 요약표('21.4.12.~'21.5.2.)
4. 코로나19 예방접종 국민행동수칙
5. 가족 감염 최소화를 위한 방역수칙
6. 가족 중 의심환자 발생 시 행동요령 점검표
7. 새로운 생활 속 거리 두기 수칙 웹포스터 2종
8. 코로나19 일상적인 소독방법 바로 알기 카드뉴스
9. 올바른 소독방법 카드뉴스 1, 2, 3편
10. 코로나19 실균·소독제품 오·남용 방지를 위한 안내 및 주의사항(환경부)
11. 코로나19 실균·소독제품 안전 사용을 위한 홍보자료 목록(환경부)
12. 마스크 착용 권고 및 의무화 관련 홍보자료
13. 코로나19 예방 손씻기 포스터
14. 일상 속 유형별 슬기로운 방역생활 포스터 6종
15. 코로나19 고위험군 생활수칙(대응지침 9판 부록5)
16. 마음 가까이 두기 홍보자료
17. 생활 속 거리 두기 실천지침: 마스크 착용
18. 생활 속 거리 두기 실천지침: 환경 소독
19. 생활 속 거리 두기 실천지침: 어르신 및 고위험군
20. 생활 속 거리 두기 실천지침: 건강한 생활 습관
21. 자가격리 대상자 및 가족·동거인 생활수칙
22. <입국자> 코로나19 격리주의 안내[내국인용]
23. 잘못된 마스크 착용법

붙임 1 코로나19 예방접종 현황

1 지역별 접종 현황

○ 전체 접종 인원

(단위: 명)

구분	합계	서울	부산	대구	인천	광주	대전	울산	세종	경기	강원	충북	충남	전북	전남	경북	경남	제주	
신규	1차	64,344	10,195	3,576	3,569	2,569	1,374	1,078	482	308	19,739	1,065	2,103	3,631	2,608	2,452	4,163	4,984	448
	2차	5,769	119	0	0	472	128	1	126	62	2,167	533	348	494	713	246	0	345	15
누계*	1차	2,260,639	355,353	138,739	94,598	113,322	76,857	61,710	41,424	11,284	481,856	83,585	85,561	116,837	110,428	133,272	150,620	176,407	28,786
	2차	104,538	18,499	5,848	3,943	11,137	2,982	4,321	3,992	1,224	16,722	5,422	5,898	4,576	4,664	3,841	2,933	5,456	3,080

* 전일까지의 접종자 805명이 4월 24일 추가로 등록되어 누계에 포함됨(신규 현황은 당일접종(4.24)을 의미함)

※ 상기 통계자료는 예방접종등록에 따라 변동 가능한 잠정 통계임

○ 전체 접종률 현황

(단위: 명, %)

구분	합계	서울	부산	대구	인천	광주	대전	울산	세종	경기	강원	충북	충남	전북	전남	경북	경남	제주	
대상자	6,048,999	1,070,710	436,480	282,095	300,613	171,013	161,155	95,228	24,288	1,273,381	228,521	211,222	295,138	287,225	323,406	399,004	410,257	79,263	
접종자	1차	2,260,639	355,353	138,739	94,598	113,322	76,857	61,710	41,424	11,284	481,856	83,585	85,561	116,837	110,428	133,272	150,620	176,407	28,786
	2차	104,538	18,499	5,848	3,943	11,137	2,982	4,321	3,992	1,224	16,722	5,422	5,898	4,576	4,664	3,841	2,933	5,456	3,080
접종률	1차	37.4	33.2	31.8	33.5	37.7	44.9	38.3	43.5	46.5	37.8	36.6	40.5	39.6	38.4	41.2	37.7	43.0	36.3
	2차	1.7	1.7	1.3	1.4	3.7	1.7	2.7	4.2	5.0	1.3	2.4	2.8	1.6	1.6	1.2	0.7	1.3	3.9

※ 상기통계자료는 예방접종등록에 따라 변동 가능한 잠정 통계임

2 백신별 접종 현황

○ 화이자 백신 접종률 현황

(단위: 명, %)

구분	합계	서울	부산	대구	인천	광주	대전	울산	세종	경기	강원	충북	충남	전북	전남	경북	경남	제주		
전체	대상자	3,724,499	661,613	260,624	170,077	178,157	88,114	91,292	53,176	15,115	769,898	151,517	134,769	193,601	182,435	212,999	261,832	248,310	50,970	
	접종자	1차	948,643	145,283	39,035	37,412	45,215	25,783	23,615	18,052	7,277	190,339	40,357	40,792	57,331	45,618	63,925	75,720	77,984	14,905
		2차	104,530	18,499	5,848	3,943	11,137	2,982	4,321	3,992	1,224	16,714	5,422	5,898	4,576	4,664	3,841	2,933	5,456	3,080
	접종률	1차	25.5	22.0	15.0	22.0	25.4	29.3	25.9	33.9	48.1	24.7	26.6	30.3	29.6	25.0	30.0	28.9	31.4	29.2
2차		2.8	2.8	2.2	2.3	6.3	3.4	4.7	7.5	8.1	2.2	3.6	4.4	2.4	2.6	1.8	1.1	2.2	6.0	
코로나 치료병원	대상자	63,476	14,265	4,446	3,021	9,137	1,166	3,932	2,955	835	10,209	1,218	2,696	1,577	1,192	839	2,182	1,654	2,152	
	접종자	1차	60,911	13,653	4,193	2,955	8,777	1,140	3,782	2,828	786	9,815	1,181	2,542	1,523	1,174	820	2,140	1,591	2,011
		2차	60,628	13,549	4,168	2,946	8,746	1,136	3,753	2,821	783	9,778	1,178	2,534	1,520	1,172	816	2,135	1,588	2,005
	접종률	1차	96.0	95.7	94.3	97.8	96.1	97.8	96.2	95.7	94.1	96.1	97.0	94.3	96.6	98.5	97.7	98.1	96.2	93.4
2차		95.5	95.0	93.7	97.5	95.7	97.4	95.4	95.5	93.8	95.8	96.7	94.0	96.4	98.3	97.3	97.8	96.0	93.2	
75세 이상	대상자	3,496,389	628,795	247,604	156,741	161,513	81,812	82,265	47,253	13,270	723,733	144,884	124,070	182,852	169,804	203,744	246,094	235,188	46,767	
	접종자	1차	775,155	118,855	30,528	28,966	32,085	19,916	15,304	12,911	5,599	156,099	35,465	31,813	49,994	35,110	57,347	67,823	66,225	11,115
		2차	33,535	4,172	1,580	990	1,554	767	3	173	434	5,616	2,999	3,209	2,969	1,334	2,264	791	3,638	1,042
	접종률	1차	22.2	18.9	12.3	18.5	19.9	24.3	18.6	27.3	42.2	21.6	24.5	25.6	27.3	20.7	28.1	27.6	28.2	23.8
2차		1.0	0.7	0.6	0.6	1.0	0.9	0.004	0.4	3.3	0.8	2.1	2.6	1.6	0.8	1.1	0.3	1.5	2.2	
노인시설*	대상자	164,634	18,553	8,574	10,315	7,507	5,136	5,095	2,968	1,010	35,956	5,415	8,003	9,172	11,439	8,416	13,556	11,468	2,051	
	접종자	1차	112,577	12,775	4,314	5,491	4,353	4,727	4,529	2,313	892	24,425	3,711	6,437	5,814	9,334	5,758	5,757	10,168	1,779
		2차	10,367	778	100	7	837	1,079	565	998	7	1,320	1,245	155	87	2,158	761	7	230	33
	접종률	1차	68.4	68.9	50.3	53.2	58.0	92.0	88.9	77.9	88.3	67.9	68.5	80.4	63.4	81.6	68.4	42.5	88.7	86.7
2차		6.3	4.2	1.2	0.1	11.1	21.0	11.1	33.6	0.7	3.7	23.0	1.9	0.9	18.9	9.0	0.05	2.0	1.6	

* 노인시설 이용·입소자 및 종사자는 아니나 예방접종센터에서 추가 접종된 건 수 포함

※ 상기통계자료는 예방접종등록에 따라 변동 가능한 잠정 통계임

○ 아스트라제네카 백신 접종률 현황

(단위: 명,%)

구분	합계	서울	부산	대구	인천	광주	대전	울산	세종	경기	강원	충북	충남	전북	전남	경북	경남	제주		
전체	대상자	2,324,500	409,097	175,856	112,018	122,456	82,899	69,863	42,052	9,173	503,483	77,004	76,453	101,537	104,790	110,407	137,172	161,947	28,293	
	접종자	1차	1,311,996	210,070	99,704	57,186	68,107	51,074	38,095	23,372	4,007	291,517	43,228	44,769	59,506	64,810	69,347	74,900	98,423	13,881
		2차	8	0	0	0	0	0	0	0	0	8	0	0	0	0	0	0	0	0
	접종률	1차	56.4	51.3	56.7	51.1	55.6	61.6	54.5	55.6	43.7	57.9	56.1	58.6	58.6	61.8	62.8	54.6	60.8	49.1
2차		0.0003	0	0	0	0	0	0	0	0	0.002	0	0	0	0	0	0	0	0	
요양병원	대상자	417,234	34,244	49,133	19,568	19,636	19,897	12,554	10,382	892	88,208	7,016	11,368	18,824	23,741	25,199	32,005	42,548	2,019	
	접종자	318,343	24,693	36,413	13,558	15,324	16,168	9,281	8,081	705	70,307	5,445	9,114	14,602	18,661	20,265	22,256	31,983	1,487	
	접종률	76.3	72.1	74.1	69.3	78.0	81.3	73.9	77.8	79.0	79.7	77.6	80.2	77.6	78.6	80.4	69.5	75.2	73.7	
요양시설	대상자	282,327	20,756	8,861	11,062	21,037	5,081	9,097	2,938	912	89,886	14,419	14,200	16,217	12,220	14,366	19,322	16,126	5,827	
	접종자	220,922	15,808	7,031	7,829	16,101	4,028	6,792	2,335	695	71,779	10,882	11,647	12,657	10,148	11,953	14,435	12,391	4,411	
	접종률	78.3	76.2	79.3	70.8	76.5	79.3	74.7	79.5	76.2	79.9	75.5	82.0	78.0	83.0	83.2	74.7	76.8	75.7	
1차 대우요양병원·요양시설(의사·의무기)	대상자	80,373	10,792	4,642	2,083	4,821	1,673	1,431	1,472	593	13,669	4,640	3,871	6,456	4,500	6,108	6,473	5,641	1,508	
	접종자	69,293	8,858	3,920	1,805	3,868	1,437	1,294	1,332	517	11,801	3,970	3,433	5,888	4,078	5,244	5,378	5,179	1,291	
	접종률	86.2	82.1	84.4	86.7	80.2	85.9	90.4	90.5	87.2	86.3	85.6	88.7	91.2	90.6	85.9	83.1	91.8	85.6	
취약시설 ¹⁾	대상자	418,064	113,196	35,257	26,014	17,836	18,624	12,763	6,493	655	79,633	11,586	8,008	11,669	16,492	15,365	15,022	26,374	3,077	
	접종자	372,481	99,920	31,511	21,542	16,312	17,358	11,343	5,906	545	71,316	10,331	7,310	10,477	14,621	14,117	12,941	24,106	2,825	
	접종률	89.1	88.3	89.4	82.8	91.5	93.2	88.9	91.0	83.2	89.6	89.2	91.3	89.8	88.7	91.9	86.1	91.4	91.8	
취약시설 ²⁾	대상자	101,584	14,483	4,175	5,665	4,275	2,710	3,782	1,889	424	22,655	5,479	5,512	4,918	4,540	4,986	8,610	5,719	1,762	
	접종자	57,558	6,560	2,410	2,587	2,173	2,336	1,543	1,114	338	11,652	3,347	3,522	3,162	3,167	3,705	5,065	3,676	1,201	
	접종률	56.7	45.3	57.7	45.7	50.8	86.2	40.8	59.0	79.7	51.4	61.1	63.9	64.3	69.8	74.3	58.8	64.3	68.2	
학교 및 단체 ³⁾	대상자	59,525	9,830	3,537	2,704	3,437	1,716	1,807	1,534	609	13,033	2,250	2,675	2,844	2,428	2,631	3,182	3,999	1,309	
	접종자	32,742	4,892	1,883	1,280	1,956	1,114	950	774	208	7,552	1,356	1,651	1,719	1,647	1,727	1,521	1,695	817	
	접종률	55.0	49.8	53.2	47.3	56.9	64.9	52.6	50.5	34	57.9	60.3	61.7	60.4	67.8	65.6	47.8	42.4	62.4	
장애인·노숙인·보호시설 ⁴⁾	대상자	404,106	82,903	29,210	17,478	20,413	14,450	12,587	6,480	1,286	77,877	12,770	12,734	17,945	18,574	19,590	26,038	30,090	3,681	
	접종자	214,052	43,610	14,626	7,691	10,849	7,835	6,082	3,243	571	40,348	7,168	7,123	10,022	11,171	11,575	12,460	18,009	1,669	
	접종률	53.0	52.6	50.1	44.0	53.1	54.2	48.3	50.0	44.4	51.8	56.1	55.9	55.8	60.1	59.1	47.9	59.9	45.3	
보건근로인	대상자	294,305	72,966	20,776	15,336	14,653	11,633	8,651	4,867	2,122	64,795	7,555	8,780	11,093	11,875	8,711	11,541	14,861	4,090	
	접종자	15,216	3,697	1,131	604	810	461	567	220	270	3,406	309	545	667	900	370	462	677	120	
	접종률	5.2	5.1	5.4	3.9	5.5	4.0	6.6	4.5	12.7	5.3	4.1	6.2	6.0	7.6	4.2	4.0	4.6	2.9	
만성신질환환	대상자	78,040	13,801	6,098	3,931	4,856	1,946	2,239	1,688	345	19,136	2,514	2,489	2,994	2,648	2,895	4,110	5,193	1,157	
	접종자	1,073	174	85	29	105	28	24	9	67	301	10	83	36	38	17	22	42	3	
	접종률	1.4	1.3	1.4	0.7	2.2	1.4	1.1	0.5	19.4	1.6	0.4	3.3	1.2	1.4	0.6	0.5	0.8	0.3	
사회복지수인력	대상자	176,347	34,035	13,371	7,889	10,806	4,855	4,706	3,864	1,232	30,455	8,222	6,431	8,190	7,313	10,127	10,419	10,657	3,775	
	접종자	171	21	12	2	16	3	1	6	3	21	10	31	10	1	8	11	11	4	
	접종률	0.1	0.1	0.1	0.0	0.1	0.1	0.02	0.2	0.2	0.1	0.1	0.5	0.1	0.01	0.1	0.1	0.1	0.1	
기타대상자 ⁵⁾	대상자	12,595	2,091	796	288	686	314	246	445	103	4,136	553	385	387	459	429	450	739	88	
	접종자	1차	10,145	1,837	682	259	593	306	218	352	88	3,034	400	310	266	378	366	349	654	53
		2차	8	0	0	0	0	0	0	0	0	8	0	0	0	0	0	0	0	
	접종률	1차	80.5	87.9	85.7	89.9	86.4	97.5	88.6	79.1	85.4	73.4	72.3	80.5	68.7	82.4	85.3	77.6	88.5	60.2
2차		0.1	0	0	0	0	0	0	0	0	0.2	0	0	0	0	0	0	0		

1) 정신의료기관, 거점전담 및 감염병전담병원까지 포함되어 있으며, 정신의료기관은 정신건강의학과 폐쇄병동 입원환자를 포함함
 2) 장애인·노숙인, 결핵 및 한센인 거주시설, 교정시설 종사자 등, 3) 특수교육·보건교사 등
 4) 장애인·노인방문·보호인력 돌봄종사자, 항공승무원, 5) 필수목적 출국자, 예비명단 접종자 등
 ※ 상기통계자료는 예방접종등록에 따라 변동 가능한 잠정 통계임

3 이상반응 신고 현황 (4.25일 0시 기준, '21.2.26일 이후 누계, 단위: 건, (%))

구분		접종자수 (누계)	소계	신고율 (누계)	일반 ¹⁾	아나필락시스 의심사례 ²⁾	중증 의심사례 ³⁾	사망사례
전체	신규	2,365,177	197	0.57%	190	5	0	2
	누계		13,529		13,285	143	43	58
아스트라 제네카	신규	1,312,004	141	0.92%	137	4	0	0
	누계		12,050		11,864	117	31	38
화이자	신규	1,053,173	56	0.14%	53	1	0	2
	누계		1,479		1,421	26	12	20

1) 근육통, 발열, 두통, 메스꺼움 등의 사례

2) 아나필락시스양 반응(127건)* 및 아나필락시스 쇼크(16건) 의심사례로 의료기관에서 신고된 사례
* 예방접종 후 2시간 이내 호흡곤란, 두드러기 등의 증상이 나타난 경우로 아나필락시스와는 다름

3) 경련 등 신경계 반응(9건), 중환자실 입원 등(34건) 포함

※ 신고 현황의 환자상태는 첫 신고당시의 상태(일반, 아나필락시스 및 중증 의심사례, 사망)를 기준으로 함

※ 당일 환자상태 변경 1건(중증→사망 1건)은 신고당시의 환자상태를 기준으로 제시함

※ 예방접종 후 이상반응으로 의심되어 신고된 건으로 인과성이 확인되지 않은 사례이며, 사망이나 아나필락시스 등의 중증사례에 한해 역학조사를 실시하여 인과성을 평가하고 주간단위로 신고현황 검증을 통해 업데이트함

【신규 사망 사례 현황】

연번	인적사항	접종대상	접종일	사망일	접종 후 사망까지 시간	기저질환
1	80대/여	75세 이상 어르신	4.19.	4.24.	5일 4시간	유
2	80대/여	노인시설 이용자	4.14.	4.24.	10일	조사중

붙임 2 | 코로나19 국내 발생 현황

1 성별·연령별 확진자 현황 (4.25. 0시 기준, 118,887명)

구분		금일 신규 (%)	확진자누계 (%)	인구10만명당 발생률*
계		644 (100)	118,887 (100)	229.30
성별	남성	323 (50.16)	59,166 (49.77)	228.77
	여성	321 (49.84)	59,721 (50.23)	229.83
연령	80세 이상	18 (2.80)	5,225 (4.39)	275.11
	70-79	47 (7.30)	8,621 (7.25)	239.00
	60-69	84 (13.04)	18,280 (15.38)	288.13
	50-59	113 (17.55)	22,022 (18.52)	254.09
	40-49	93 (14.44)	17,577 (14.78)	209.52
	30-39	94 (14.60)	15,994 (13.45)	227.02
	20-29	110 (17.08)	17,719 (14.90)	260.33
	10-19	58 (9.01)	8,326 (7.00)	168.53
0-9	27 (4.19)	5,123 (4.31)	123.49	

* 성별·연령별 1월 이후 누적 확진자수 / 성별·연령별 인구(20.1월 행정안전부 주민등록인구현황 기준)

※ 역학조사 결과 변동 가능

2 사망자 및 위중증 환자 현황 (4.25. 0시 기준)

구분		신규 사망 (%)	사망누계 (%)	치명률(%)	위중증 (%)
계		1 (100)	1,813 (100)	1.52	136 (100)
성별	남성	0 (0.00)	903 (49.81)	1.53	88 (64.71)
	여성	1 (100)	910 (50.19)	1.52	48 (35.29)
연령	80세 이상	1 (100)	995 (54.88)	19.04	34 (25.00)
	70-79	0 (0.00)	520 (28.68)	6.03	40 (29.41)
	60-69	0 (0.00)	212 (11.69)	1.16	42 (30.88)
	50-59	0 (0.00)	62 (3.42)	0.28	14 (10.29)
	40-49	0 (0.00)	14 (0.77)	0.08	5 (3.68)
	30-39	0 (0.00)	7 (0.39)	0.04	0 (0.00)
	20-29	0 (0.00)	3 (0.17)	0.02	1 (0.73)
	10-19	0 (0.00)	0 (0.00)	0.00	0 (0.00)
0-9	0 (0.00)	0 (0.00)	0.00	0 (0.00)	

* 치명률(%) = 사망자수 / 확진자수 × 100

* 위중증 : 고유량(high flow) 산소요법, 인공호흡기, ECMO(체외막산소공급), CRRT(지속적신대체요법) 등으로 격리 치료 중인 환자

※ 상기 통계는 모두 추후 역학조사 과정에서 변경될 수 있음

구분	4.12.	4.13.	4.14.	4.15.	4.16.	4.17.	4.18.	4.19.	4.20.	4.21.	4.22.	4.23.	4.24.	4.25.
계	103	101	100	99	111	108	102	99	109	116	125	127	136	136

3 권역별 주요 발생 현황 (4.25. 0시 기준)

(주간 : 4.19일~4.25일, 단위 : 명)

구분	전국	수도권	충청권	호남권	경북권	경남권	강원권	제주권
		(서울, 인천, 경기)	(대전, 세종, 충남, 충북)	(광주, 전남, 전북)	(대구, 경북)	(부산, 울산, 경남)	(강원)	(제주)
4.25일(0시 기준)	603	374	27	24	36	130	9	3
주간 일 평균	652.7	417.7	38.9	23.6	37.6	116.3	15.6	3.1
주간 총 확진자 수	4,569	2,924	272	165	263	814	109	22

<수도권>

구분	4.19.	4.20.	4.21.	4.22.	4.23.	4.24.	4.25.	주간 일 평균	주간 누계
수도권	288	349	449	457	498	509	374	417.7	2,924
서울	136	147	211	229	198	251	172	192.0	1,344
인천	10	18	13	11	10	17	15	13.4	94
경기	142	184	225	217	290	241	187	212.3	1,486

- ▶ (서울 광진구 음식점2 관련) 4월 20일 첫 확진자 발생, 14명 추가, 총 15명 누적 확진
* (구분) 이용자 9명(지표포함), 가족 2명, 지인 4명
- ▶ (서울 송파구 노래연습장 관련) 4월 20일 첫 확진자 발생, 12명 추가, 총 13명 누적 확진
* (구분) 종사자 4명(지표포함), 이용자 6명, 가족 1명, 지인 1명, 기타 1명
- ▶ (서울 강남구 댄스교습소 관련) 4월 22일 첫 확진자 발생, 17명 추가, 총 18명 누적 확진
* (구분) 종사자 4명(지표포함), 수강생 12명, 지인 2명
- ▶ (경기 파주시 어린이집 관련) 4월 21일 첫 확진자 발생, 10명 추가, 총 11명 누적 확진
* (구분) 교사 3명(지표포함), 원아 3명, 가족 5명
- ▶ (경기 부천시 주간보호센터2 관련) 접촉자 추적관리 중 3명 추가, 총 55명 누적 확진
* (구분) 이용자 33명(지표포함), 종사자 9명(+1), 가족 11명(+1), 지인 1명, 기타 1명(+1)
- ▶ (경기 하남시 음식점 관련) 접촉자 추적관리 중 3명 추가, 총 28명 누적 확진
* (구분) 종사자 2명, 이용자 13명(지표포함), 가족 5명, 지인 1명, 동료 4명(+1), 기타 3명(+2)
- ▶ (해군 000함 관련) 접촉자 추적관리 중 1명 추가, 총 34명 누적 확진
* (구분) 군인 34명(지표포함, +1)

<충청권>

구분	4.19.	4.20.	4.21.	4.22.	4.23.	4.24.	4.25.	주간 일 평균	주간 누계
충청권	44	39	44	37	44	37	27	38.9	272
대전	21	8	17	13	2	10	6	11.0	77
세종	1	1	1	1	3	1	-	1.1	8
충북	9	14	19	19	29	13	15	16.9	118
충남	13	16	7	4	10	13	6	9.9	69

- ▶ (충북 괴산군 교회 관련) 접촉자 추적관리 중 5명 추가, 총 29명 누적 확진
* (구분) 교인 27명(지표포함, +4), 지인 2명(+1)

<호남권>

구분	4.19.	4.20.	4.21.	4.22.	4.23.	4.24.	4.25.	주간 일 평균	주간 누계
호남권	29	11	27	22	30	22	24	23.6	165
광주	11	4	17	9	16	15	8	11.4	80
전북	16	3	8	6	8	6	7	7.7	54
전남	2	4	2	7	6	1	9	4.4	31

- ▶ (전북 군산시 음식점 관련) 접촉자 추적관리 중 2명 추가, 총 8명 누적 확진
* (구분) 종사자 1명(지표포함), 이용자 3명(+1), 가족 2명(+1), 지인 2명

<경북권>

구분	4.19.	4.20.	4.21.	4.22.	4.23.	4.24.	4.25.	주간 일 평균	주간 누계
경북권	40	32	40	47	34	34	36	37.6	263
대구	23	12	25	24	12	4	13	16.1	113
경북	17	20	15	23	22	30	23	21.4	150

- ▶ (경북 경산시 공인중개사 관련) 접촉자 추적관리 중 3명 추가, 총 11명 누적 확진
* (구분) 종사자 4명(지표포함), 방문자 1명(+1), 가족 1명, 지인 2명(+1), 기타 3명(+1) ※관계 재분류

<경남권>

구분	4.19.	4.20.	4.21.	4.22.	4.23.	4.24.	4.25.	주간 일 평균	주간 누계
경남권	88	79	112	125	134	146	130	116.3	814
부산	25	29	33	35	33	44	43	34.6	242
울산	28	21	39	32	38	50	43	35.9	251
경남	35	29	40	58	63	52	44	45.9	321

- ▶ (부산 연제구 노인복지센터 관련) 접촉자 추적관리 중 3명 추가, 총 66명 누적 확진
* (구분) 종사자 9명(지표포함), 이용자 26명, 가족 20명(+3), 기타 11명 ※관계 재분류
- ▶ (울산 북구 회사식당 관련) 4월 21일 첫 확진자 발생, 8명 추가, 총 9명 누적 확진
* (구분) 종사자 4명(지표포함), 가족 3명, 지인 1명, 기타 1명
- ▶ (울산 북구 초등학교 관련) 접촉자 추적관리 중 8명 추가, 총 37명 누적 확진

구분	계	환자 구분
① 초등학교 관련	31(+5)	교사 2명(지표포함), 학생 12명(+2), 가족 및 친척 9명(+3), 지인 1명, 기타 7명
② 회사 관련	3	동료 3명
③ 어린이집 관련	3(+3)	원아 3명

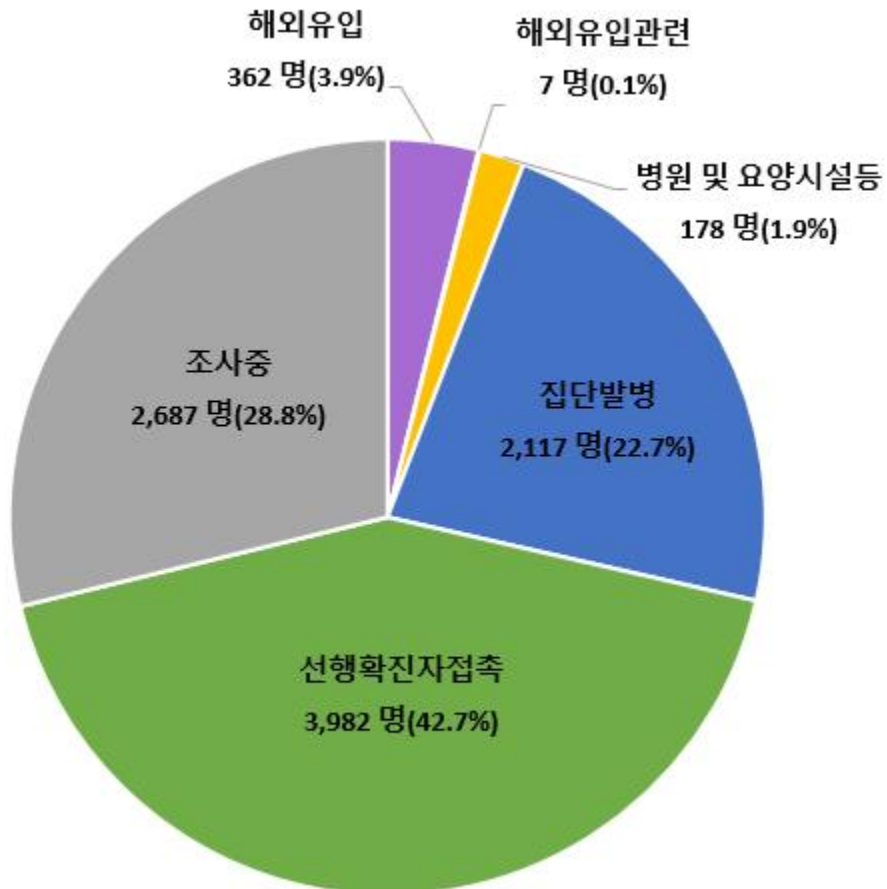
- ▶ (울산 남구 회사 관련) 4월 18일 첫 확진자 발생, 9명 추가, 총 10명 누적 확진
* (구분) 종사자 6명(지표포함), 가족 3명, 지인 1명
- ▶ (경남 진주시 유흥주점 관련) 4월 21일 첫 확진자 발생, 16명 추가, 총 17명 누적 확진

구분	계	환자 구분
① 유흥주점 관련	9	종사자 2명, 방문자 7명
② 노인복지센터 관련	8	이용자 1명, 종사자 1명, 가족 1명, 기타 2명, 확인중 3명

* (추정감염경로) 노인복지센터 이용자 → 유흥주점 종사자 → 유흥업소 이용자/가족

4 최근 2주간 감염경로

< 감염경로 구분('21.4.12일 0시~'21.4.25일 0시까지 신고된 9,333명) >



붙임 3

예방접종 후 이상반응에 대한 안내

2021.04.12.

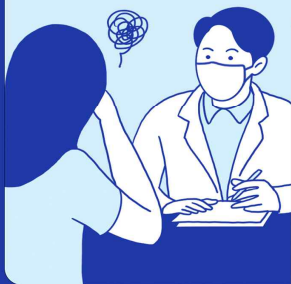
질병관리청 KMA 대한의사협회
KOREAN MEDICAL ASSOCIATION

예방접종 후 이상반응에 대한 안내



이럴 땐, 이렇게 하세요.

- 접종 후 접종부위 부기·통증이 있는 경우, 깨끗한 마른 수건을 대고 그 위에 냉찜질을 하세요.
- 접종 후 미열이 있는 경우, 수분을 충분히 섭취하고 휴식을 취하세요.
- 접종 후 발열, 근육통 등으로 불편할 경우, 해열·진통제를 복용하시면 도움이 됩니다.
* 예방접종 전에 미리 아세트아미노펜 성분의 해열·진통제를 준비하고, 예방접종 후 몸살 증상이 있으면 해열·진통제를 복용하세요.



이럴 땐, 의사 진료를 받으세요.

- 접종 후 접종부위 부기, 통증, 발적이 48시간이 지나도 호전되지 않는 경우
- 접종 후 4주 내 호흡곤란, 흉통, 지속적인 복부 통증, 다리 부기와 같은 증상이 나타난 경우
- 접종 후 심한 또한 2일 이상의 지속적인 두통이 발생하며, 진통제에 반응하지 않거나 조절 되지 않는 경우 또는 시야가 흐려지는 경우
- 접종 후 갑자기 기운이 떨어지거나 평소와 다른 이상 증상이 나타난 경우
- 접종 후 접종부위가 아닌 곳에서 멍이나 출혈이 생긴 경우



이럴 땐, 119에 신고 또는 응급실을 방문하세요.

- 접종 후 숨쉬기 곤란하거나 심하게 어지러운 경우
- 접종 후 입술, 얼굴이 붓거나 온몸에 심한 두드러기 증상이 나타나는 경우
- 접종 후 갑자기 의식이 없거나 쓰러진 경우

붙임 4 감염병 보도준칙

- 다음은 2020년 4월 28일, 한국기자협회·방송기자연합회·한국과학기자협회에서 제정한 「감염병 보도준칙」의 주요 내용으로, 감염병 관련 보도 시에 참고해 주시기 바랍니다.

감염병 보도준칙

■ 전문

감염병이 발생했을 때 정확하고 신속한 정보는 국민의 생명 보호와 안전에 직결되는 만큼 무엇보다 정확한 사실에 근거해 보도해야 한다.

추측성 기사나 과장된 기사는 국민들에게 혼란을 야기한다는 점을 명심하고, 감염병을 퇴치하고 피해 확산을 막는데 우리 언론인도 다함께 노력한다. 감염병 관련 기사를 작성할 때는 반드시 전문가의 자문을 구한 뒤 작성하도록 하고, 과도한 보도 경쟁으로 피해자들의 사생활이 침해되지 않도록 최대한 노력한다. 우리 언론인은 감염병 관련 기사가 우리 사회에 미치는 영향력과 사회적 파장이 크다는 점을 이해하고 다음과 같이 원칙을 세워 지켜나가고자 한다.

■ 기본 원칙

1. 감염병 보도의 기본 내용

- 가. 감염병 보도는 해당 병에 취약한 집단을 알려주고, 예방법 및 행동수칙을 우선적, 반복적으로 제공한다.
- 나. 감염병 치료에 필요한 의약품이나 장비 등을 갖춘 의료기관, 보건소 등에 대한 정보를 제공한다.
- 다. 감염병 관련 의학적 용어는 일반인들이 이해하기 쉽게 전달한다.

2. 신종 감염병의 보도

- 가. 발생 원인이나 감염경로 등이 불확실한 신종 감염병의 보도는 현재 의학적으로 밝혀진 것과 밝혀지지 않은 것을 명확하게 구분하여 전달한다.
- 나. 현재의 불확실한 상황에 대해 의과학 분야 전문가의 의견을 제시하며, 추측, 과장 보도를 하지 않는다.
- 다. 감염병 발생 최초 보도 시 질병관리청을 포함한 보건당국에 사실 여부를 확인하고 보도하며, 정보원 명기를 원칙으로 한다.

3. 감염 가능성에 대한 보도

- 가. 감염 가능성은 전문가의 의견이나 연구결과 등 과학적 근거를 바탕으로 보도한다.
- 나. 감염병의 발생률, 증가율, 치명률 등 백분율(%) 보도 시 실제 수치(건, 명)를 함께 전달한다.
- 다. 감염의 규모를 보도할 때는 지역, 기간, 단위 등을 정확히 전달하고 환자수, 의심환자수, 병원체보유자수(감염인수), 접촉자수 등을 구분해 보도한다.

4. 감염병 연구 결과 보도

- 가. 감염병의 새로운 연구결과 보도 시 학술지 발행기관이나 발표한 연구자의 관점이 연구기관, 의료계, 제약 회사의 특정 이익과 관련이 있는지, 정부의 입장을 일방적으로 지지하는지 확인한다.
- 나. 감염병 관련 연구결과가 전체 연구중의 중간 단계인지, 최종 연구결과물인지 여부를 확인한 후 보도한다. (예: 임상시험 중인 약인지, 임상시험이 끝나고 시판 승인을 받은 약인지 구분해 보도)

5. 감염인에 대한 취재·보도

- 가. 불확실한 감염병의 경우, 기자를 매개로 한 전파의 우려가 있기 때문에 감염인을 직접 대면 취재하지 않는다.
- 나. 감염인은 취재만으로도 차별 및 낙인이 발생할 수 있으므로 감염인과 가족의 개인정보를 보호하고 사생활을 존중한다.
- 다. 감염인에 대한 사진이나 영상을 취재·보도에 활용할 경우 본인 동의없이 사용하지 않는다.

6. 의료기관 내 감염 보도

의료기관 내 감염 확산에 대한 취재·보도 시, 치료환경에 대한 불안감 및 혼란을 고려해 원인과 현장 상황에 대해 감염전문의가의 자문과 확인이 필요하다.

7. 감염병 보도 시 주의해야 할 표현

- 가. 기사 제목에 패닉, 대혼란, 대란, 공포, 창궐 등 과장된 표현 사용
“국내 첫 환자 발생한 메르스 ‘치사율 40%’ … 중동의 공포 465명 사망!”
“‘해외여행 예약 0건’…여행·호텔업계 코로나19 이어 ‘코리아 포비아’ 악몽”

- 나. 기사 본문에 자극적인 수식어의 사용

“지난 2013년 한국 사회를 혼란에 빠트렸던 ‘살인진드기’ 공포가 또다시 수면 위로 떠올랐다.”
“온 나라에 사상 최악의 전염병 대재앙을 몰고 온 메르스(중동호흡기질환) 의심환자가 또 발생했다.”
“‘코로나19’에 박살난 지역경제... ‘공기업 역할해라’”

다. 오인이 우려되는 다른 감염병과의 비교
“야생진드기 에이즈보다 무섭네...물리면 사망위험 커”
“전파력 메르스 ‘1000배’ ...홍콩독감 유입 땀 대재앙”

■ 권고 사항

1. 감염병 발생시, 각 언론사는 특별취재팀을 구성해 감염병에 대한 충분한 사전 교육을 받지 않은 기자들이 무분별하게 현장에 접근하는 일이 없도록 해야 한다 .
2. 감염병 발생시, 보건당국은 언론인을 포함한 특별대책반(T/F)을 구성해, 관련 정보가 국민들에게 신속하고 정확하게 전달되도록 해야 하고, 위험 지역 접근취재 시 공동취재단을 구성해 기자들의 안전 및 방역에 대비해야 한다.

■ 별첨

<참고1> 감염병 정보공개 관련 법령

감염병의 예방 및 관리에 관한 법률 (약칭: 감염병예방법)

제34조의2(감염병위기 시 정보공개)

- ① 질병관리청장, 시·도지사 및 시장·군수·구청장은 국민의 건강에 위해가 되는 감염병 확산으로 인하여 「재난 및 안전관리 기본법」 제38조제2항에 따른 주의 이상의 위기경보가 발령되면 감염병 환자의 이동경로, 이동수단, 진료의료기관 및 접촉자 현황 등 국민들이 감염병 예방을 위하여 알아야 하는 정보를 정보통신망 게재 또는 보도자료 배포 등의 방법으로 신속히 공개하여야 한다. 다만, 성별, 나이, 그 밖에 감염병 예방과 관계없다고 판단되는 정보로서 대통령령으로 정하는 정보는 제외하여야 한다. <개정 2020. 3. 4., 2020. 8. 11., 2020. 9. 29.>
 - ② 질병관리청장, 시·도지사 및 시장·군수·구청장은 제1항에 따라 공개한 정보가 그 공개목적의 달성 등으로 공개될 필요가 없어진 때에는 지체 없이 그 공개된 정보를 삭제하여야 한다. <신설 2020. 9. 29.>
 - ③ 누구든지 제1항에 따라 공개된 사항이 다음 각 호의 어느 하나에 해당하는 경우에는 질병관리청장, 시·도지사 또는 시장·군수·구청장에게 서면이나 말로 또는 정보통신망을 이용하여 이의신청을 할 수 있다. <신설 2020. 3. 4., 2020. 8. 11., 2020. 9. 29.>
 1. 공개된 사항이 사실과 다른 경우
 2. 공개된 사항에 관하여 의견이 있는 경우
 - ④ 질병관리청장, 시·도지사 또는 시장·군수·구청장은 제3항에 따라 신청한 이의가 상당한 이유가 있다고 인정하는 경우에는 지체 없이 공개된 정보의 정정 등 필요한 조치를 하여야 한다. <신설 2020. 3. 4., 2020. 8. 11., 2020. 9. 29.>
 - ⑤ 제1항부터 제3항까지에 따른 정보공개 및 삭제와 이의신청의 범위, 절차 및 방법 등에 관하여 필요한 사항은 보건복지부령으로 정한다. <개정 2020. 3. 4., 2020. 9. 29.>
- [본조신설 2015. 7. 6.]

감염병의 예방 및 관리에 관한 법률 시행규칙 (약칭: 감염병예방법 시행규칙)

제27조의4(감염병위기 시 정보공개 범위 및 절차 등)

- ① 질병관리청장은 법 제34조의2제1항에 따라 정보를 공개하는 경우에는 감염병 위기상황, 감염병의 특성 및 역학적 필요성을 고려하여 공개하는 정보의 범위를 결정해야 한다. <개정 2020. 6. 4., 2020. 9. 11.>
 - ② 법 제34조의2제2항에 따라 서면으로 이의신청을 하려는 사람은 별지 제18호의5서식의 정보공개 이의신청서를 질병관리청장에게 제출해야 한다. <개정 2020. 6. 4., 2020. 9. 11.>
- [본조신설 2016. 1. 7.]
[제27조의3에서 이동 <2020. 6. 4.>]

부 칙 <보건복지부령 제754호, 2020. 10. 7.>

이 규칙은 2020년 10월 13일부터 시행한다. 다만, 제31조제1항, 제42조의3제2항 및 별지 제30호의4서식의 개정규정은 공포한 날부터 시행한다.

출처: 한국기자협회(http://www.journalist.or.kr/news/section4.html?p_num=17)

<참고2> 감염병 보도시 기본 항목

- 질병정보 (국내외 발생현황, 병원체, 감염경로, 잠복기, 증상, 진단, 치료, 환자관리, 예방수칙)
- 의심 및 확진환자 현황 (신고건수, 의심환자 건수, 확진환자 건수)
- 확진 환자 관련 (환자의 이동경로, 이동수단, 진료의료기관, 접촉자 현황 등)
- 국민행동요령 및 정부의 대책, 감염병 확산방지 및 피해최소화 위한 지역사회와 국민참여 등

■ 부 칙

이 준칙은 2020년 4월 28일부터 시행하고, 이 준칙을 개정할 경우에는 제정 과정에 참여한 3개 언론단체 및 이 준칙에 동의한 언론단체로 개정위원회를 만들어 개정한다.

2020년 4월 28일

한국기자협회, 방송기자연합회, 한국과학기자협회

