 <b>질병관리청</b>	<b>보 도 참 고 자 료</b>			
	2021. 4. 27. / (총 23매)			
배 포 일				
코로나19 예방접종대응추진단 상황총괄팀	팀 장	박 찬 수	전 화	043-719-7010
	담 당 자	권 승 현		043-219-2951
중앙방역대책본부 전략기획팀	팀 장	이 선 규		043-719-9367
	담 당 자	최 상 미		043-719-9379
		최 은 경	043-719-9395	
		정 라 경	043-719-9365	

## 예방접종센터 53개소 추가 운영으로 어르신 예방접종 편의성 증대

### ◆ 예방접종센터 53개소 추가 개소 예정으로 접근성 향상

- 지역예방접종센터 29일까지 총 257개소로 확대 운영, 75세 이상 어르신들의 예방접종 편의성 향상 기대
- 매주 순차 도입중인 화이자 백신 25만회분도 예정대로 내일 도착, 상반기 예정인 화이자 백신 700만회분 중 200만회분 도입 완료

### ◆ 해외 주요국가 예방접종 확대에도 방역조치 강화 또는 완화 제한

- 전세계 코로나19 발생 9주 연속 증가하여 대유행 이후 최대치 기록
- 많은 국가에서 예방접종 확대에도 불구하고 발생증가로 인한 방역조치 강화
- 높은 접종률 보이는 일부 국가도 최근 방역조치 완화했으나 아직까지는 제한적 수준임

### ◆ 국내 주요 변이바이러스 86건 추가 확인으로, 누적 총 535건

- 영국 변이 464건, 남아프리카공화국 변이 61건, 브라질 변이 10건 (21.4.27일 0시 기준)
- 주요 변이바이러스 국내 전파 차단을 위한 선제적 환자관리의 일환으로, 변이바이러스 관련 확진자에 대한 검사기반 격리해제 기준 시행 중(21.1.2~)

\* 영국 변이바이러스 감염자의 경우, 분석평가 기반으로 비변이바이러스와 동일하게 적용 중(임상기반(10일) 혹은 검사기반 격리해제 기준 적용가능, 4.12~)

## 1. 예방접종센터 추가 개소로 접근성 향상

□ 코로나19 예방접종 대응 추진단(단장 정은경 청장, 이하 '추진단')은 4월 26일부터 29일에 걸쳐 지역예방접종센터 53개소가 추가 개소·운영된다고 밝혔다.

○ 그간 질병관리청(청장 정은경)과 행정안전부(장관 전해철)는 시·군·구에 1개소 이상(자치구 220개 기준) 예방접종센터 설치를 위해 매주 지역 예방접종센터 확대\*에 노력해 왔다.

\* (4.1일) 49개 → (4.8일) 71개 → (4.15일) 175개 → (4.22일) 204개 → (4.29일) 257개

< 예방접종센터 개소 지역(53개소) >

- (서울) 강남구 / (부산) 서구, 해운대구, 사상구, 중구, 동구, 동래구, 강서구, 연제구, 수영구 / (대구) 남구, 달서구 / (인천) 중구, 미추홀구, 남동구, 용진군 서구 / (경기) 양주시 동두천시 가평군 고양시 일산서구 오산시 안성시 과천시 시흥시 수원시 장안구 수원시 팔달구 용인시 기흥구 용인시 수지구 화성시 평택시 안산시 상록구 성남시 수정구 성남시 중원구 김포시 / (강원) 홍천군 횡성군 철원군 화천군 양구군 / (충북) 보은군 증평군 괴산군 진천군 청주시 청원구 / (전북) 무주군 / (경북) 구미시 군위군 영양군 청도군 성주군 울진군 울릉군

\* 26일 3개소, 28일 33개소, 29일 17개소 개소 예정

○ 총 257개소의 예방접종센터가 운영됨에 따라, 접종을 기다리고 있는 75세 이상 어르신들은 거주지 인근에서 용이하게 접종을 받을 수 있게 되었다. 사전에 안내받은 예약 일정에 따라 접종센터에 내원하여 접종을 받으시면 된다.

○ 4월 27일 0시 기준으로 전일(4.26일) 1차 접종자는 141,937명으로, 총 2,409,975명이 1차 접종을 받았으며, 이는 지난 주(4월4주, 4.19.~23.) 평균 일일 접종자수(1차, 13.6만 명)를 넘어선 수치이다.



※ 상기 통계자료는 예방접종등록에 따라 변동 가능한 잠정 통계임

- 백신 도입과 관련하여 개별 계약 된 화이자 백신 25만회분도 예정대로 내일(4.28) 인천공항에 도착한다.
- 이로써 상반기 도입 예정인 700만회분 중 총200만회분이 도입 완료되고, 나머지 500만회분도 매주 순차적으로 도입 예정이다.

## 2. 해외 주요국 예방접종 및 코로나19 발생현황 분석

- 중앙방역대책본부는 전 세계 코로나19 발생이 9주 연속 증가하여 코로나19 대유행 이후 최대치를 기록하고 있다고 밝혔다.
- 주간(4.18일~4.24일) 신규환자는 568만 명(WHO 기준)으로 그 전주(530만 명)에 비해 더욱 증가하였으며, 주로 동남아지역을 중심으로 발생이 급증하고 있는 양상으로, 최근 인도에서 환자가 폭발적으로 증가\*하여 일일 확진자가 30만 명을 넘어선 상황이다.

\* 최근 7일간 확진자 217만 명, 사망 1만 5천명 발생

**【주요 7개국 발생 및 예방접종 현황(4.25일 0시 기준)】**

구분	누적 발생		인구100만명당 누적발생		인구100만명당 주간 발생 (4.18일~4.24일)		예방접종률 (%)	
	확진자수	사망자수	확진자수	사망자수	확진자수	사망자수	1회이상	접종완료
미국	31,656,636	565,809	95,639	1,709	1,227	15	41.5	27.8
프랑스	5,390,187	102,031	82,876	1,569	3,255	32	20.3	7.9
영국	4,403,174	127,417	64,861	1,877	254	2	49.4	17.8
독일	3,287,418	81,564	39,528	981	1,745	20	22.6	7.0
이스라엘	837,974	6,350	96,814	734	124	2	62.1	57.9
일본	562,141	9,913	4,445	78	256	2	1.3	0.7
한국	118,887	1,813	2,319	35	93	0.3	4.4	0.2

- 중앙방역대책본부는 최근 주요 국가의 조치사례를 설명하면서, 예방접종을 하더라도 방역조치는 유지해야한다고 강조하였다.
  - 많은 국가에서 예방접종 확대에도 불구하고 발생증가로 인한 방역조치가 강화되고 있으며,
    - 독일에서는 유행증가에 따라 6월30일까지 자택근무가 의무화되었고,
    - 일본은 도쿄, 교토, 오사카, 효고현에 긴급사태\*가 5월11일까지 선포되었다.
      - \* 긴급사태기간동안 공원, 미술관, 대형상업시설, 주류제공 음식점 영업 정지, 주류 비제공 음식점 저녁 8시까지로 영업제한
    - 캐나다 온타리오 주는 5월20일까지 자택대기명령을 연장하였다.
      - \* 4.17일부터 경찰에 불심검문 허용, 4.19일부터 주경계 검문소 설치 및 통행 제한
  - 높은 백신접종률을 보이고 있는 일부 국가에서 최근 방역조치를 완화하였으나 아직까지는 제한적인 수준으로,
    - 영국에서 1월6일 이후 지속되던 봉쇄조치가 4월12일부터 완화되었지만 여전히 높은 수준의 봉쇄조치가 유지되고 있다.
      - \* 비필수 상점, 실내 운동시설 등 영업 재개, 장례식 30명, 결혼식 15명 인원 제한
    - 가장 높은 백신접종률(1회 이상 62.1%, 접종완료 57.9%)을 보이고 있는 이스라엘에서도 4월18일부터 실외에서 마스크 착용의무가 해제\*됐지만 실외 모임 시에는 마스크 착용이 필요하며, 실내마스크 착용 의무화 조치는 계속 유지되고 있다.
  - 중앙방역대책본부는 해외 사례를 비추어 볼 때 국내에서도 신속하게 예방접종을 확대하면서도 불필요한 모임 자제, 마스크 착용 등 방역조치는 병행이 필요함을 강조하였다.

### 3. 변이바이러스 발생현황 및 영국변이 관련 격리해제 기준 변경 안내

- 중앙방역대책본부는 코로나19 주요 변이바이러스 발생 및 모니터링 상황을 설명하였다.
- 코로나19 확진자에 대한 유전자분석(4.20~27일) 결과, 86건의 변이바이러스가 추가로 확인되어 '20년 10월 이후 현재까지 확인된 변이바이러스는 총 535건\*이다.
  - \* 최근 일주일 확진자 대비 분석율 12.7%(국내 11.2%, 해외 66.4%)
  - \* 총 7,759건 분석 완료(국내발생 6,362건, 해외유입 1,397건 / '21.4.27일 0시 기준)
  - 바이러스 유형별 누적 현황은 영국 변이 464건, 남아프리카공화국 변이 61건, 브라질 변이 10건이다('21.4.27일 0시 기준).

#### 【 주간 변이바이러스 추가 확인 현황 ('21.4.20.~'21.4.27.) 】

구분	유전자 분석 수	변이바이러스 검출 건수	바이러스 유형 <sup>1)</sup>	국적
전 체	544	86 (15.8%)	영국 변이 76 남아공 변이 10	내국인 56, 외국인 20 내국인 2, 외국인 8
국내발생	473	52 (11.0%)	영국 변이 52	내국인 44, 외국인 8
해외유입	71	34 (47.9%)	영국 변이 24 남아공 변이 10	내국인 12, 외국인 12 내국인 2, 외국인 8

<sup>1)</sup> 영국 변이: 총 76건(파키스탄 7, 필리핀 2, UAE 2, 미국 2, 폴란드 1, 터키 1, 네팔 1, 베트남 1, 이집트 1, 멕시코 1, 인도네시아 1, 에티오피아 1, 인도 1, 키르키스탄 1, 카자흐스탄 1, 국내발생 52) / 남아공 변이: 총 10건(필리핀 6, 방글라데시 1, 대만 1, 인도 1, 적도기니 1)

- 신규 86명에 대한 인지경로를 살펴보면,
  - 해외유입 34명(내국인 14명, 외국인 20명)은 검역단계(18명), 자가격리 단계(14명), 격리면제자 입국 후 검사(2명)에서 확인되었으며,
  - 국내발생 52명(내국인 44명, 외국인 8명)은 집단사례 관련(41명\*), 개별사례(11명)에서 각각 확인되었다.

◆ (집단사례 관련) ①충북음성군제과회사(2), ②울산중구주간보호센터(2), ③울산중구콜센터(5), ④영남권지인및강의(3), ⑤경기성남시제빵공장(1), ⑥경기광주시재활용의류선별업(3), ⑦울산북구회사목욕탕(2), ⑧울산동구대학병원(3), ⑨경기화성시운동시설(5), ⑩경기안산시상록구대학교(2), ⑪충북청주시석제품제조업(1), ⑫전북완주군대학교(3), ⑬경기성남시중학교및체육도장(3), ⑭경기성남시외국인모임(3), ⑮경기광주시초등학교및태권도학원(3), ⑯경기광주시지인및음식점(1) ※ 밑줄: 신규 집단사례



- 중앙방역대책본부는 영국 변이바이러스 감염자 대상 바이러스 전파가능 기간을 분석(178명, '21.3.15일 기준)하여 국내 전파 차단을 위한 과학적 근거기반 환자관리 대응방안을 검토하였다.
- 현재 주요 변이바이러스 감염자 및 의심자에 대한 선제적 환자 관리를 위해 '검사기반 격리해제 기준' 의무적용(한시적)을 시행 중이다.(21.1.2~)
  - \* PCR 검사 결과 연속 2회 음성일 경우
  - 변이바이러스별 적절한 격리기간 도출을 위해 실시한 분석결과에서, 영국 변이바이러스 감염자의 바이러스 전파가능 기간이 비변이바이러스 감염자의 바이러스 전파가능 기간과 뚜렷한 차이가 없음을 확인\*하였고,
    - \* 증상발생 혹은 확진일로부터 10일 이후의 검체 모두 배양검사결과 음성
    - 이에 따라 감염병 위기관리 전문위원회의 심의를 거쳐, 영국 변이바이러스 관련 환자의 격리해제 기준을 비변이바이러스 감염자와 동일하게 적용하도록 변경하였다.(21.4.12일 적용)

◆ **현행 확진환자 격리해제 기준**

[임상경과 기반]

(무증상자) 확진일로부터 10일 경과, 이 기간 동안 무증상

(유증상자) 증상 발생 후 최소 10일 경과, 최소 24시간 동안 해열치료 없이 발열이 없고, 임상증상이 호전되는 추세인 경우

[검사기반]

PCR 검사 결과 24시간 이상의 간격으로 연속 2회 음성, 해열치료 없이 발열이 없고, 임상증상이 호전되는 추세인 경우

- 남아공·브라질 변이바이러스 관련 환자에 대해서는 검사기반 격리해제 기준 의무적용을 유지하고, 향후 이에 대한 추가 분석도 지속할 계획이다.
- 중앙방역대책본부는 해외입국자에 대한 방역 강화 등 변이바이러스 감시 및 분석 확대를 지속하고 있다고 밝히며,
  - 해외에서 입국한 자가격리 대상자 및 동거가족은 격리 해제 시까지 자가격리 생활수칙을 철저히 준수할 것을 재차 당부하였다.

## 4. 당부 말씀

- 질병관리청은 영국 등 해외사례를 살펴볼 때, 예방접종과 동시에 방역조치도 병행할 필요가 있다고 강조하며, 5인 이상 집합금지와 거리두기, 마스크 착용, 손씻기 등 기본방역 수칙 준수를 당부하였다.
- 또한, 국민들께 △불필요한 모임 자제, △조금이라도 의심 증상이 있는 경우 즉시 선별진료소를 방문하여 코로나19 검사 받기, △환기가 불충분하고 거리두기가 어려운 다중이용시설의 이용 자제 등을 요청하였다.

이 보도자료는 관련 발생 상황에 대한 정보를 신속 투명하게 공개하기 위한 것으로, 추가적인 역학조사 결과 등에 따라 수정 및 보완될 수 있음을 알려드립니다.

- <붙임> 1. 코로나19 예방접종 현황  
 2. 코로나19 국내 발생 현황  
 3. 코로나19 변이바이러스 현황  
 4. 영국변이 감염자의 바이러스 전파가능기간 분석결과 요약  
 5. 예방접종 후 이상반응에 대한 안내  
 6. 「감염병 보도준칙」(2020.4.28.)

- <별첨> 1. 코로나19 예방접종피해 국가보상제도 홍보자료  
 2. 2단계 방역조치 요약표('21.4.12.~'21.5.2.)  
 3. 1.5단계 방역조치 요약표('21.4.12.~'21.5.2.)  
 4. 코로나19 예방접종 국민행동수칙  
 5. 가족 감염 최소화를 위한 방역수칙  
 6. 가족 중 의심환자 발생 시 행동요령 점검표  
 7. 새로운 생활 속 거리 두기 수칙 웹포스터 2종  
 8. 코로나19 일상적인 소독방법 바로 알기 카드뉴스  
 9. 올바른 소독방법 카드뉴스 1, 2, 3편  
 10. 코로나19 살균·소독제품 오·남용 방지를 위한 안내 및 주의사항(환경부)  
 11. 코로나19 살균·소독제품 안전 사용을 위한 홍보자료 목록(환경부)  
 12. 마스크 착용 권고 및 의무화 관련 홍보자료

13. 코로나19 예방 손씻기 포스터
14. 일상 속 유형별 슬기로운 방역생활 포스터 6종
15. 코로나19 고위험군 생활수칙(대응지침 9판 부록5)
16. 마음 가까이 두기 홍보자료
17. 생활 속 거리 두기 실천지침: 마스크 착용
18. 생활 속 거리 두기 실천지침: 환경 소독
19. 생활 속 거리 두기 실천지침: 어르신 및 고위험군
20. 생활 속 거리 두기 실천지침: 건강한 생활 습관
21. 자가격리 대상자 및 가족·동거인 생활수칙
22. <입국자> 코로나19 격리주의 안내[내국인용]
23. 잘못된 마스크 착용법



# 붙임 1 코로나19 예방접종 현황

## 1 지역별 접종 현황

### ○ 전체 접종 인원

(단위: 명)

구분	합계	서울	부산	대구	인천	광주	대전	울산	세종	경기	강원	충북	충남	전북	전남	경북	경남	제주	
신규	1차	141,937	23,323	7,696	5,905	6,286	3,931	4,176	2,084	707	30,764	4,402	5,282	5,191	11,439	9,208	10,127	9,631	1,785
	2차	21,598	3,411	898	514	1,005	933	492	965	200	2,715	1,640	1,492	1,521	1,566	1,509	393	1,776	568
누계*	1차	2,409,975	379,120	146,543	101,271	119,664	80,793	66,001	43,623	12,007	515,292	88,018	90,938	122,644	122,725	142,507	162,083	186,127	30,619
	2차	126,503	21,910	6,746	4,568	12,142	3,915	4,813	4,957	1,424	19,437	7,062	7,453	6,097	6,423	5,350	3,326	7,232	3,648

\* 전일까지의 접종자 1,150명이 4월 26일 추가로 등록되어 누계에 포함됨(신규 현황은 당일접종(4.26)을 의미함)

※ 상기 통계자료는 예방접종등록에 따라 변동 가능한 잠정 통계임

### ○ 전체 접종률 현황

(단위: 명, %)

구분	합계	서울	부산	대구	인천	광주	대전	울산	세종	경기	강원	충북	충남	전북	전남	경북	경남	제주	
대상자	6,081,506	1,080,347	438,218	283,119	302,792	172,134	161,900	95,752	24,699	1,279,524	229,575	212,184	296,125	288,975	324,764	400,172	411,760	79,466	
접종자	1차	2,409,975	379,120	146,543	101,271	119,664	80,793	66,001	43,623	12,007	515,292	88,018	90,938	122,644	122,725	142,507	162,083	186,127	30,619
	2차	126,503	21,910	6,746	4,568	12,142	3,915	4,813	4,957	1,424	19,437	7,062	7,453	6,097	6,423	5,350	3,326	7,232	3,648
접종률	1차	39.6	35.1	33.4	35.8	39.5	46.9	40.8	45.6	48.6	40.3	38.3	42.9	41.4	42.5	43.9	40.5	45.2	38.5
	2차	2.1	2.0	1.5	1.6	4.0	2.3	3.0	5.2	5.8	1.5	3.1	3.5	2.1	2.2	1.6	0.8	1.8	4.6

※ 상기통계자료는 예방접종등록에 따라 변동 가능한 잠정 통계임

## 2 분기별 접종 현황

### ○ 1분기 접종대상별 예방접종 현황

구분		접종대상자 (A)	접종동의자 (B)	신규접종자	누적접종자 (C)	접종률 1 (C/A)	접종률 2 (C/B)
계	1차	885,445	824,182	865	797,488	90.1	96.8
	2차			18	60,654	6.9	7.4
요양병원(65세 미만)		208,498	190,026	20	187,090	89.7	98.5
요양시설(65세 미만)		111,156	106,493	37	104,904	94.4	98.5
코로나 1차대응요원		81,527	73,628	287	69,585	85.4	94.5
병원급 이상 의료기관		418,680	389,938	433	373,055	89.1	95.7
기타 대상자*	1차	2,474	2,474	88	1,943	78.5	78.5
	2차			0	8	0.3	0.3
코로나치료병원	1차	63,110	61,623	0	60,911	96.5	98.8
	2차			18	60,646	96.1	98.4

\* 필수목적 출국자 등

※ 접종대상자, 접종동의자, 누적접종자 등 상기통계자료는 예방접종등록에 따라 변동 가능한 잠정 통계임

### ○ 2분기 접종대상별 예방접종 현황

구분	접종대상자 (A)	접종동의/예약자 (B)	신규접종자	누적접종자 (C)	접종률 1 (C/A)	접종률 2 (C/B)
계	5,196,061	3,954,502	141,072	1,612,487	31.0	40.8
			21,580	65,849	1.3	1.7
요양병원 (65세 이상)	208,688	145,305	21	131,308	62.9	90.4
요양시설 (65세 이상)	171,174	129,827	575	116,635	68.1	89.8
취약시설 <sup>1)</sup>	101,726	91,000	4,342	62,123	61.1	68.3
학교 및 돌봄 <sup>2)</sup>	59,530	39,875	485	33,233	55.8	83.3
장애인 돌봄 등 <sup>3)</sup>	412,278	281,745 <sup>6)</sup>	7,379	221,933	53.8	78.8
보건의료인	311,351	174,619 <sup>6)</sup>	17,428	33,829	10.9	19.4
만성신질환	78,484	29,591 <sup>6)</sup>	3,347	4,457	5.7	15.1
사회필수인력	177,273	115,898 <sup>6)</sup>	20,047	20,232	11.4	17.5
기타 대상자 <sup>4)</sup>	14,021	12,803	2,105	10,514	75.0	82.1
75세이상 어르신 노인 시설 <sup>5)</sup>	3,496,138	2,779,885 <sup>7)</sup>	79,538	859,795	24.6	30.9
			18,117	51,816	1.5	1.9
	165,398	153,954 <sup>7)</sup>	5,805	118,428	71.6	76.9
			3,463	14,033	8.5	9.1

- 1) 장애인·노숙인, 결핵 및 한센인 거주시설, 교정시설 종사자 등, 2) 특수교육·보건교사 등  
 3) 장애인·노인방문·보훈인력 돌봄종사자, 항공승무원, 4) 예비명단 등  
 5) 노인시설 이용·입소자 및 종사자는 아니나 예방접종센터에서 추가 접종된 건 수 포함  
 6) 조사일 현재까지 예약자 수로 예약기간 동안 지속적으로 예약 진행  
 7) 접종대상자 중 접종동의여부 조사 완료된 75세 이상 어르신 3,312,269명, 노인시설 164,435명 중 동의한 대상자 수  
 ※ 접종대상자, 접종동의/예약자, 누적접종자 등 상기통계자료는 예방접종등록에 따라 변동 가능한 잠정 통계임

### ③ 백신별 접종 현황

#### ○ 화이자 백신 접종률 현황

(단위: 명, %)

구분	합계	서울	부산	대구	인천	광주	대전	울산	세종	경기	강원	충북	충남	전북	전남	경북	경남	제주	
전체	대상자	3,724,646	661,653	260,669	170,103	177,960	88,131	91,288	53,175	15,121	769,960	151,509	134,784	193,584	182,488	212,993	261,854	248,400	50,974
	접종자	1차 1,039,134 2차 126,495	157,716 21,910	43,413 6,746	41,454 4,568	48,426 12,142	27,802 3,915	25,968 4,813	18,952 4,957	7,558 1,424	211,389 19,429	42,632 7,062	44,183 7,453	60,321 6,097	54,840 6,423	70,178 5,350	83,892 3,326	84,552 7,232	15,858 3,648
	접종률	1차 27.9 2차 3.4	23.8 3.3	16.7 2.6	24.4 2.7	27.2 6.8	31.5 4.4	28.4 5.3	35.6 9.3	50.0 9.4	27.5 2.5	28.1 4.7	32.8 5.5	31.2 3.1	30.1 3.5	32.9 2.5	32.0 1.3	34.0 2.9	31.1 7.2
코로나 치료병원	대상자	63,110	14,265	4,446	3,020	8,930	1,166	3,883	2,955	835	10,142	1,218	2,657	1,577	1,192	839	2,182	1,654	2,149
	접종자	1차 60,911 2차 60,646	13,653 13,567	4,193 4,168	2,955 2,946	8,777 8,746	1,140 1,136	3,782 3,753	2,828 2,821	786 783	9,815 9,778	1,181 1,178	2,542 2,534	1,523 1,520	1,174 816	820	2,140 1,588	1,591 2,005	
	접종률	1차 96.5 2차 96.1	95.7 95.1	94.3 93.7	97.8 97.5	98.3 97.9	97.8 97.4	97.4 96.7	95.7 95.5	94.1 93.8	96.8 96.4	97.0 96.7	95.7 95.4	96.6 96.4	98.5 98.3	97.7 97.3	98.1 97.8	96.2 96.0	93.6 93.3
75세 이상	대상자	3,496,138	628,753	247,572	156,734	161,495	81,805	82,279	47,239	13,275	723,676	144,865	124,073	182,825	169,812	203,706	246,068	235,189	46,772
	접종자	1차 859,795 2차 51,816	130,910 7,417	34,376 2,398	31,941 1,501	35,210 2,359	21,909 1,645	17,621 4	13,793 844	5,881 630	175,464 7,974	37,722 4,438	35,155 4,673	52,726 3,898	43,945 2,251	63,030 3,629	75,401 1,180	72,647 5,381	12,064 1,594
	접종률	1차 24.6 2차 1.5	20.8 1.2	13.9 1.0	20.4 1.0	21.8 1.5	26.8 2.0	21.4 0.005	29.2 1.8	44.3 4.7	24.2 1.1	26.0 3.1	28.3 3.8	28.8 2.1	25.9 1.3	30.9 1.8	30.6 0.5	30.9 2.3	25.8 3.4
노인시설*	대상자	165,398	18,635	8,651	10,349	7,535	5,160	5,126	2,981	1,011	36,142	5,426	8,054	9,182	11,484	8,448	13,604	11,557	2,053
	접종자	1차 118,428 2차 14,033	13,153 926	4,844 180	6,558 121	4,439 1,037	4,753 1,134	4,565 1,056	2,331 1,292	891 11	26,110 1,677	3,729 1,446	6,486 246	6,072 679	9,721 3,000	6,328 905	6,351 11	10,314 263	1,783 49
	접종률	1차 71.6 2차 8.5	70.6 5.0	56.0 2.1	63.4 1.2	58.9 13.8	92.1 22.0	89.1 20.6	78.2 43.3	88.1 1.1	72.2 4.6	68.7 26.6	80.5 3.1	66.1 7.4	84.6 26.1	74.9 10.7	46.7 0.1	89.2 2.3	86.8 2.4

\* 노인시설 이용·입소자 및 종사자는 아니나 예방접종센터에서 추가 접종된 건 수 포함  
 ※ 상기통계자료는 예방접종등록에 따라 변동 가능한 잠정 통계임

○ 아스트라제네카 백신 접종률 현황

(단위: 명,%)

구분	합계	서울	부산	대구	인천	광주	대전	울산	세종	경기	강원	충북	충남	전북	전남	경북	경남	제주		
전체	대상자	2,356,860	418,694	177,549	113,016	124,832	84,003	70,612	42,577	9,578	509,564	78,066	77,400	102,541	106,487	111,771	138,318	163,360	28,492	
	접종자	1차	1,370,841	221,404	103,130	59,817	71,238	52,991	40,033	24,671	4,449	303,903	45,386	46,755	62,323	67,885	72,329	78,191	101,575	14,761
		2차	8	0	0	0	0	0	0	0	8	0	0	0	0	0	0	0	0	0
	접종률	1차	58.2	52.9	58.1	52.9	57.1	63.1	56.7	57.9	46.5	59.6	58.1	60.4	60.8	63.7	64.7	56.5	62.2	51.8
2차		0.0003	0	0	0	0	0	0	0	0.002	0	0	0	0	0	0	0	0	0	
요양병원	대상자	417,186	34,238	49,139	19,567	19,631	19,895	12,554	10,382	892	88,200	7,015	11,364	18,823	23,735	25,196	32,000	42,536	2,019	
	접종자	318,398	24,706	36,413	13,562	15,325	16,168	9,281	8,082	705	70,318	5,445	9,114	14,602	18,661	20,265	22,257	31,995	1,499	
	접종률	76.3	72.2	74.1	69.3	78.1	81.3	73.9	77.8	79.0	79.7	77.6	80.2	77.6	78.6	80.4	69.6	75.2	74.2	
요양시설	대상자	282,330	20,755	8,860	11,064	21,039	5,081	9,096	2,937	912	89,874	14,415	14,199	16,225	12,223	14,365	19,329	16,126	5,830	
	접종자	221,539	15,910	7,031	7,885	16,193	4,028	6,825	2,335	695	71,966	10,884	11,647	12,657	10,182	11,977	14,491	12,417	4,416	
	접종률	78.5	76.7	79.4	71.3	77.0	79.3	75.0	79.5	76.2	80.1	75.5	82.0	78.0	83.3	83.4	75.0	77.0	75.7	
1차 대안요양병원(요양병원·요양시설의 일부기관 <sup>1)</sup> )	대상자	81,527	10,786	4,786	2,100	4,832	1,670	1,436	1,476	884	13,656	4,695	4,049	6,452	4,884	6,124	6,541	5,640	1,516	
	접종자	69,585	8,867	3,929	1,812	3,885	1,437	1,305	1,332	622	11,831	3,991	3,485	5,888	4,079	5,247	5,392	5,187	1,296	
	접종률	85.4	82.2	82.1	86.3	80.4	86.0	90.9	90.2	70.4	86.6	85.0	86.1	91.3	83.5	85.7	82.4	92.0	85.5	
취약시설 <sup>2)</sup>	대상자	101,726	14,583	4,173	5,659	4,276	2,710	3,785	1,888	424	22,682	5,483	5,518	4,919	4,545	4,992	8,618	5,711	1,760	
	접종자	62,123	7,162	2,540	3,047	2,311	2,364	1,717	1,194	338	12,745	3,595	3,653	3,526	3,427	3,885	5,487	3,899	1,233	
	접종률	61.1	49.1	60.9	53.8	54.0	87.2	45.4	63.2	79.7	56.2	65.6	66.2	71.7	75.4	77.8	63.7	68.3	70.1	
학교 및 단체 <sup>3)</sup>	대상자	59,530	9,831	3,536	2,707	3,438	1,716	1,807	1,537	609	13,038	2,251	2,675	2,844	2,428	2,626	3,181	3,998	1,308	
	접종자	33,233	4,993	1,883	1,333	1,970	1,116	950	858	209	7,638	1,360	1,652	1,719	1,647	1,735	1,527	1,754	889	
	접종률	55.8	50.8	53.3	49.2	57.3	65.0	52.6	55.8	34	58.6	60.4	61.8	60.4	67.8	66.1	48.0	43.9	68.0	
장애인·노년·장애인·장애아·장애인·장애인 <sup>4)</sup>	대상자	412,278	84,009	29,864	17,827	21,091	14,784	12,937	6,605	1,312	79,400	13,004	13,070	18,442	19,114	20,015	26,570	30,493	3,741	
	접종자	221,933	45,083	15,209	7,988	11,219	8,109	6,363	3,419	594	41,894	7,358	7,444	10,471	11,719	11,921	12,950	18,454	1,738	
	접종률	53.8	53.7	50.9	44.8	53.2	54.8	49.2	51.8	45.3	52.8	56.6	57.0	56.8	61.3	59.6	48.7	60.5	46.5	
보건근로인	대상자	311,351	80,172	21,282	15,803	15,743	12,291	8,941	5,160	2,196	68,029	8,159	9,021	11,453	12,421	9,115	11,844	15,556	4,165	
	접종자	33,829	8,267	2,222	1,355	1,729	1,152	1,191	622	361	7,836	823	1,137	1,378	1,732	1,025	1,202	1,468	329	
	접종률	10.9	10.3	10.4	8.6	11.0	9.4	13.3	12.1	16.4	11.5	10.1	12.6	12.0	13.9	11.2	10.1	9.4	7.9	
만성신질환	대상자	78,484	13,861	6,127	3,939	4,870	1,955	2,244	1,690	347	19,240	2,536	2,512	3,026	2,678	2,918	4,145	5,238	1,158	
	접종자	4,457	772	342	160	351	135	100	70	82	1,181	88	194	153	149	186	170	301	23	
	접종률	5.7	5.6	5.6	4.1	7.2	6.9	4.5	4.1	23.6	6.1	3.5	7.7	5.1	5.6	6.4	4.1	5.7	2.0	
사회복지수인력	대상자	177,273	34,117	13,400	7,915	11,182	4,863	4,725	3,869	1,232	30,579	8,252	6,463	8,208	7,341	10,181	10,447	10,706	3,793	
	접종자	20,232	3,342	1,211	781	1,181	721	676	423	197	3,389	1,002	725	1,116	1,145	1,417	1,277	1,200	429	
	접종률	11.4	9.8	9.0	9.9	10.6	14.8	14.3	10.9	16.0	11.1	12.1	11.2	13.6	15.6	13.9	12.2	11.2	11.3	
기타대상자 <sup>5)</sup>	대상자	16,495	2,933	1,007	375	878	416	321	540	116	5,165	681	499	478	628	842	546	950	120	
	접종자	1차	12,457	2,240	814	330	730	400	265	430	101	3,654	495	382	319	512	526	423	761	75
		2차	8	0	0	0	0	0	0	0	8	0	0	0	0	0	0	0	0	
	접종률	1차	75.5	76.4	80.8	88.0	83.1	96.2	82.6	79.6	87.1	70.7	72.7	76.6	66.7	81.5	62.5	77.5	80.1	62.5
2차		0.05	0	0	0	0	0	0	0	0	0.2	0	0	0	0	0	0	0		

1) 정신의료기관, 거점전담 및 감염병전담병원까지 포함되어 있으며, 정신의료기관은 정신건강의학과 폐쇄병동 입원환자를 포함함  
 2) 장애인·노숙인, 결핵 및 한센인 거주시설, 교정시설 종사자 등, 3) 특수교육·보건교사 등  
 4) 장애인·노인방문·보훈인력 돌봄종사자, 항공승무원, 5) 필수목적 출국자, 예비명단 접종자 등  
 ※ 상기통계자료는 예방접종등록에 따라 변동 가능한 잠정 통계임

4 이상반응 신고 현황 (4.27일 0시 기준, '21.2.26일 이후 누계, 단위: 건, (%))

【코로나19 예방접종 후 이상반응 신고현황 (4.27일 0시 기준, '21.2.26일 이후 누계, 단위: 건, (%))】

구분		접종자수 (누계)	소계	신고율 (누계)	일반	아나필락시스 의심사례 <sup>2)</sup>	중증의심 사례	사망사례
전체	신규	2,536,478	546	0.56	538	4	2	2
	누계		14,155		13,901	147	45	62
아스트라 제네카	신규	1,370,849	411	0.91	406	3	2	-
	누계		12,508		12,315	120	33	40
화이자	신규	1,165,629	135	0.14	132	1	-	2
	누계		1,647		1,586	27	12	22

1) 근육통, 발열, 두통, 메스꺼움 등의 사례

2) 아나필락시스양 반응(130건)\* 및 아나필락시스 쇼크(17건) 의심사례로 의료기관에서 신고된 사례

\* 예방접종 후 2시간 이내 호흡곤란, 두드러기 등의 증상이 나타난 경우로 아나필락시스와는 다름

3) 경련 등 신경계 반응(9건), 중환자실 입원 등(36건) 포함

※ 신고 현황의 환자는 첫 신고당시의 상태(일반, 아나필락시스 및 중증 의심사례, 사망)를 기준으로 함

※ 예방접종 후 이상반응으로 의심되어 신고된 건으로 인과성이 확인되지 않은 사례이며, 사망이나 아나필락시스 등의 중증사례에 한해 역학조사를 실시하여 인과성을 평가하고 주간단위로 신고현황 검증을 통해 업데이트함

【신규 사망 사례 현황】

연번	인적사항	접종대상	접종일	사망일	접종 후 사망까지 시간	기저질환
1	80대/남	75세 이상 어르신	4.15	4.19	약 4일 이내	유
2	80대/남	75세 이상 어르신	4.19	4.26	약 7일 이내	유

## 붙임 2 코로나19 국내 발생 현황

### 1 성별·연령별 확진자 현황 (4.27. 0시 기준, 119,898명)

< 확진자 성별, 연령별 발생현황 >				
구분		금일 신규 (%)	확진자누계 (%)	인구10만명당 발생률*
계		512 (100)	119,898 (100)	231.25
성별	남성	270 (52.73)	59,689 (49.78)	230.79
	여성	242 (47.27)	60,209 (50.22)	231.71
연령	80세 이상	9 (1.76)	5,250 (4.38)	276.43
	70-79	27 (5.27)	8,677 (7.24)	240.55
	60-69	80 (15.63)	18,441 (15.38)	290.67
	50-59	101 (19.73)	22,217 (18.53)	256.34
	40-49	79 (15.43)	17,733 (14.79)	211.38
	30-39	73 (14.26)	16,123 (13.45)	228.85
	20-29	81 (15.82)	17,891 (14.92)	262.86
	10-19	36 (7.03)	8,393 (7.00)	169.88
0-9	26 (5.08)	5,173 (4.31)	124.69	

\* 성별·연령별 1월 이후 누적 확진자수 / 성별·연령별 인구('20.1월 행정안전부 주민등록인구현황 기준)

※ 역학조사 결과 변동 가능

### 2 사망자 및 위중증 환자 현황 (4.27 0시 기준)

< 성별·연령별 사망현황 >					
구분		신규 사망 (%)	사망누계 (%)	치명률(%)	위중증 (%)
계		3 (100)	1,820 (100)	1.52	156 (100)
성별	남성	1 (33.33)	906 (49.78)	1.52	100 (64.10)
	여성	2 (66.67)	914 (50.22)	1.52	56 (35.90)
연령	80세 이상	3 (100)	1,001 (55.00)	19.07	35 (22.44)
	70-79	0 (0.00)	521 (28.63)	6.00	53 (33.97)
	60-69	0 (0.00)	212 (11.65)	1.15	46 (29.49)
	50-59	0 (0.00)	62 (3.41)	0.28	14 (8.97)
	40-49	0 (0.00)	14 (0.77)	0.08	6 (3.85)
	30-39	0 (0.00)	7 (0.38)	0.04	1 (0.64)
	20-29	0 (0.00)	3 (0.16)	0.02	1 (0.64)
	10-19	0 (0.00)	0 (0.00)	0.00	0 (0.00)
0-9	0 (0.00)	0 (0.00)	0.00	0 (0.00)	

\* 치명률(%) = 사망자수 / 확진자수 × 100

\* 위중증 : 고유량(high flow) 산소요법, 인공호흡기, ECMO(체외막산소공급), CRRT(지속적신대체요법) 등으로 격리 치료 중인 환자

※ 상기 통계는 모두 추후 역학조사 과정에서 변경될 수 있음

#### < 위중증 현황 >

구분	4.14.	4.15.	4.16.	4.17.	4.18.	4.19.	4.20.	4.21.	4.22.	4.23.	4.24.	4.25.	4.26.	4.27.
계	100	99	111	108	102	99	109	116	125	127	136	136	132	156



### 3 권역별 주요 발생 현황 (4.27. 0시 기준)

(주간: 4.21일~4.27일, 단위 : 명)

구분	전국	수도권 (서울, 인천, 경기)	충청권 (대전, 세종, 충남, 충북)	호남권 (광주, 전남, 전북)	경북권 (대구, 경북)	경남권 (부산, 울산, 경남)	강원권 (강원)	제주권 (제주)
4.27일(0시 기준)	477	321	33	12	29	75	2	5
주간 일 평균	639.1	417.1	35.7	22.4	35.9	112.4	12.0	3.6
주간 총 확진자 수	4,474	2,920	250	157	251	787	84	25

#### <수도권>

구분	4.21.	4.22.	4.23.	4.24.	4.25.	4.26.	4.27.	주간 일 평균	주간 누계
수도권	449	457	498	509	374	312	321	417.1	2,920
서울	211	229	198	251	172	152	116	189.9	1,329
인천	13	11	10	17	15	13	14	13.3	93
경기	225	217	290	241	187	147	191	214.0	1,498

- ▶ (서울 강북구 지인모임 관련) 접촉자 추적관리 중 6명 추가, 총 44명 누적 확진  
\* (구분) 지인 12명(지표포함, +3), 가족 및 지인 14명 (+2), 방문자 11명, 기타 7명(+1)
- ▶ (서울 영등포구 실내체육시설 관련) 4월 20일 첫 확진자 발생, 9명 추가, 총 10명 누적 확진  
\* (구분) 가족 5명(지표포함), 지인 1명, 기타 4명
- ▶ (서울 서초구 음악교습소2 관련) 접촉자 추적관리 중 3명 추가, 총 13명 누적 확진  
\* (구분) 수강생 11명(지표포함, +3), 가족 1명, 지인 1명
- ▶ (서울 댄스연습실 관련) 접촉자 추적관리 중 8명 추가, 총 28명 누적 확진  
\* (구분) 수강생 19명(지표포함, +5), 강사 5명(+2), 가족 및 지인 4명(+1)
- ▶ (인천 계양구 방문판매 관련) 접촉자 추적관리 중 3명 추가, 총 32명 누적 확진  
\* (구분) 직원 19명(지표포함), 고객 2명, 지인 2명, 기타 2명, 가족 7명(+3)
- ▶ (경기 안성시 노인모임 관련) 접촉자 추적관리 중 3명 추가, 총 16명 누적 확진  
\* (구분) 회원 10명(지표포함, +1), 가족 5명(+1), 지인 1명(+1)
- ▶ (경기 부천시 주간보호센터2 관련) 접촉자 추적관리 중 5명 추가, 총 64명 누적 확진  
\* (구분) 이용자 33명(지표포함), 직원 10명, 가족 12명(+1), 지인 2명, 기타 7명(+4)
- ▶ (경기 성남시 운동시설 관련) 4월 22일 첫 확진자 발생, 11명 추가, 총 12명 누적 확진  
\* (구분) 이용자 10명(지표포함), 직원 1명, 가족 1명
- ▶ (경기 광주시 교회 관련) 4월 24일 첫 확진자 발생, 9명 추가, 총 10명 누적 확진  
\* (구분) 교인 8명(지표포함), 동료 2명

#### <충청권>

구분	4.21.	4.22.	4.23.	4.24.	4.25.	4.26.	4.27.	주간 일 평균	주간 누계
충청권	44	37	44	37	27	28	33	35.7	250
대전	17	13	2	10	6	4	8	8.6	60
세종	1	1	3	1	-	1	2	1.3	9
충북	19	19	29	13	15	16	9	17.1	120
충남	7	4	10	13	6	7	14	8.7	61

- ▶ (충북 단양군 가족/지인 관련) 4월 24일 첫 확진자 발생, 5명 추가, 총 6명 누적 확진  
\* (구분) 가족 3명(지표포함), 지인 3명
- ▶ (충북 옥천군 공공기관 관련) 접촉자 추적관리 중 6명 추가, 총 15명 누적 확진  
\* (구분) 직원 2명(지표포함), 가족 8명(+2), 지인 5명(+4)

<경남권>

구분	4.21.	4.22.	4.23.	4.24.	4.25.	4.26.	4.27.	주간 일 평균	주간 누계
경남권	112	125	134	146	130	65	75	112.4	787
부산	33	35	33	44	43	23	30	34.4	241
울산	39	32	38	50	43	13	18	33.3	233
경남	40	58	63	52	44	29	27	44.7	313

- ▶ (울산 울주군 기업2 관련) 4월 24일 첫 확진자 발생, 14명 추가, 총 15명 누적 확진  
\* (구분) 종사자 13명(지표포함), 가족 2명
- ▶ (경남 진주시 교회 관련) 4월 23일 첫 확진자 발생, 14명 추가, 총 15명 누적 확진  
\* (구분) 교인 14명(지표포함), 기타 1명
- ▶ (경남 사천시 공군부대 관련) 4월 24일 첫 확진자 발생, 8명 추가, 총 9명 누적 확진  
\* (구분) 군인 9명(지표포함)
- ▶ (경남 사천시 음식점 관련) 접촉자 추적관리 중 2명 추가, 총 62명 누적 확진  
\* (구분) 방문자 27명(지표포함), 종사자 2명, 가족 13명(+2), 지인 및 동료 9명, 기타 11명

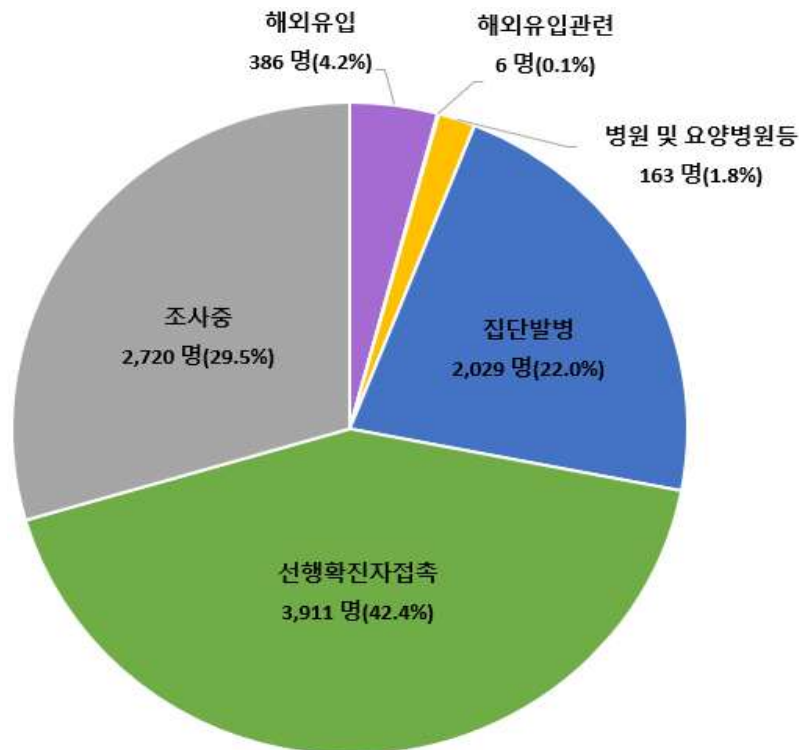
<강원권>

구분	4.21.	4.22.	4.23.	4.24.	4.25.	4.26.	4.27.	주간 일 평균	주간 누계
강원권	14	23	15	9	9	12	2	12.0	84

- ▶ (강원 원주시 공군부대 관련) 4월 22일 첫 확진자 발생, 4명 추가, 총 5명 누적 확진  
\* (구분) 지인 1명(지표환자), 군인 4명

#### 4 최근 2주간 감염경로

< 감염경로 구분('21.4.14일 0시~'21.4.27일 0시까지 신고된 9,215명) >



## 붙임 3 | 코로나19 변이바이러스 현황 (4.27일 0시 기준)

### 1 국내발생 현황

【 주요 변이바이러스 인지 및 감염경로 현황 】

구분	합계			영국 변이		남아공 변이		브라질 변이	
	계	변이 확정	역학적 관련	변이 확정	역학적 관련	변이 확정	역학적 관련	변이 확정	역학적 관련
<b>합계</b>	<b>1,150</b>	<b>535</b>	<b>615</b>	<b>464</b>	<b>611</b>	<b>61</b>	-	<b>10</b>	<b>4</b>
<b>해외유입</b>	<b>319</b>	<b>302</b>	<b>17</b>	<b>241</b>	<b>13</b>	<b>51</b>	-	10	4
검역단계 확진	126	126	-	92	-	29	-	5	-
자가격리 중 확진	187	171	16	144	12	22	-	5	4
기타*	6	5	1	5	1	-	-	-	-
<b>국내감염</b>	<b>831</b>	<b>233</b>	<b>598</b>	<b>223</b>	<b>598</b>	<b>10</b>	-	-	-
확진자 접촉**	803	211	592	202	592	9	-	-	-
감염경로 조사중	28	22	6	21	6	1	-	-	-

\* 격리면제자, \*\* 집단발생관련 및 해외유입관련 포함  
※ 상기 통계는 추후 역학조사 과정에서 변경될 수 있음

【 주요 변이바이러스 유입 상위 5개국 현황 】

구분	합계	영국 변이	남아공 변이	브라질 변이
헝가리	41	41	-	-
필리핀	28	18	10	-
파키스탄	27	26	1	-
영국	19	19	-	-
미국	18	16	1	1

【 주요 변이바이러스 신고 시도별 현황 】

구분	합계	영국 변이	남아공 변이	브라질 변이	구분	합계	영국 변이	남아공 변이	브라질 변이
서울	49	41	7	1	강원	9	6	3	-
부산	12	10	2	-	충북	29	28	1	-
대구	15	12	3	-	충남	5	4	-	1
인천	28	26	2	-	전북	9	9	-	-
광주	5	5	-	-	전남	12	12	-	-
대전	1	-	1	-	경북	29	25	4	-
울산	56	56	-	-	경남	19	19	-	-
세종	2	2	-	-	제주	2	2	-	-
경기	127	115	9	3	검역	126	92	29	5

【 주요 변이바이러스 위중증 및 사망 현황 】

구분	합계			영국 변이		남아공 변이		브라질 변이	
	계	변이 확정	역학적 관련	변이 확정	역학적 관련	변이 확정	역학적 관련	변이 확정	역학적 관련
<b>합계</b>	<b>22</b>	<b>14</b>	<b>8</b>	<b>12</b>	<b>8</b>	<b>2</b>	<b>0</b>	<b>0</b>	<b>0</b>
누적 위중증	20	12	8	10	8	2	0	0	0
누적 사망	2	2	0	2	0	0	0	0	0

## 2 변이바이러스 관련 집단사례 현황

구분	사례명	환자발생기간 (진단일 기준)	발생현황			비고
			전체	변이확정 사례 <sup>1)</sup>	역학적 관련사례 <sup>2)</sup>	
집단 1	경남/전남 외국인 친척모임 관련	1.7-1.29. (유행종료)	38	13 (영국변이)	25	해외유입 관련
집단 2	경기 시흥시 일가족 관련	1.29-1.30. (유행종료)	8	7 (영국변이)	1	외국인 중심
집단 3	경기 여주시 친척모임2 관련	2.10-2.23. (유행종료)	31	7 (영국변이)	24	
집단 4	경남 김해시 일가족 관련	2.7-2.17. (유행종료)	7	2 (영국변이)	5	집단 관련 추정
집단 5	인천 연수구 수출매매단지 관련	2.4-2.5. (유행종료)	5	3 (영국변이)	2	외국인 중심
집단 6	경기 광주시 식품회사 관련	2.3-2.13. (유행종료)	11	3 (영국변이)	8	해외 입국자 및 외국인 접촉 추정
집단 7	경기 김포시 일가족 관련	2.22-2.23. (유행종료)	3	3 (남아공변이)	0	
집단 8	부산 북구 장례식장/ 울산 골프연습장 관련	2.11-3.1. (유행종료)	62	24 (영국변이)	38	
집단 9	인천 서구 무역회사 관련	2.16-3.15. (유행종료)	24	1 (영국변이)	23	집단5 관련 추정
집단 10	경기 여주시 제조업 관련	2.18-3.3. (유행종료)	18	3 (영국변이)	15	집단3 관련 추정
집단 11	경북 포항시 교회 관련	2.27-3.21. (유행종료)	25	14 (영국변이)	11	지역사회 감염 추정
집단 12	울산 북구 목욕탕 관련	3.6-4.2. (유행종료)	81	16 (영국변이)	65	
집단 13	영남권 친척모임 관련	2.24-3.16. (유행종료)	9	5 (영국변이)	4	
집단 14	울산 북구 자동차회사 관련	3.8-3.10. (유행종료)	8	2 (영국변이)	6	
집단 15	경기 광주시 러시아 식당 관련	3.20-3.23. (유행종료)	6	1 (영국변이)	5	지역사회 감염 및 외국인 접촉 추정
집단 16	경기 성남시 외국인 모임 관련	3.17-4.14. (진행중)	60	23 (영국변이)	37	
집단 17	서울 강서구 직장/가족 관련	2.24-3.12. (유행종료)	6	6 (남아공변이)	0	집단7 관련 추정
집단 18	서울 송파구 물류센터2 관련	3.19-4.3. (진행중료)	12	1 (영국변이)	11	지역사회 감염 추정
집단 19	경기 남양주 택배회사 관련	3.21-3.24. (유행종료)	8	1 (영국변이)	7	지역사회 감염 및 외국인 접촉 추정
집단 20	경기 광주시 석제품 제조업 관련	3.25-3.27. (유행종료)	9	3 (영국변이)	6	
집단 21	울산 북구 회사/목욕탕2 관련	3.26-4.20. (진행중)	20	5 (영국변이)	15	지역사회 감염 추정
집단 22	경기 성남시 중학교 및 체육도장 관련	4.1-4.17. (진행중)	25	6 (영국변이)	19	

구분	사례명	환자발생기간 (진단일 기준)	발생현황			비고
			전체	변이확정 사례 <sup>1)</sup>	역학적 관련사례 <sup>2)</sup>	
집단 23	경기 안산시 상록구 대학교 관련	4.2-4.11. (진행중)	8	5 (영국변이)	3	지역사회 감염 추정
집단 24	울산 동구 대학병원 관련	3.29-4.2. (유행종료)	11	4 (영국변이)	7	
집단 25	경기 안산 시흥 약국 관련	4.4-4.7. (유행종료)	8	1 (영국변이)	7	
집단 26	충북 증평군 외국인 유학생 관련	3.29-4.14. (진행중)	21	4 (영국변이)	17	지역사회 감염 및 외국인 접촉 추정
집단 27	충북 청주시 석제품 제조업 관련	3.31-4.18. (진행중)	17	3 (영국변이)	14	지역사회 감염 및 외국인 접촉 추정
집단 28	경기 화성시 운동시설 관련	4.4-4.22. (진행중)	39	6 (영국변이)	33	지역사회 감염 추정
집단 29	경기 광주시 지인 및 음식점 관련	4.1-4.14. (진행중)	12	2 (영국변이)	10	지역사회 감염 및 외국인 접촉 추정
집단 30	경기 광주시 초등학교 및 태권도학원 관련	4.6-4.19. (진행중)	22	4 (영국변이)	18	
집단 31	전북 완주군 대학교 관련	4.10-4.16. (진행중)	22	7 (영국변이)	15	
집단 32 <sup>3)</sup>	울산 중구 콜센터 관련	4.5-4.14. (진행중)	49	5(신규) (영국변이)	44	조사중
집단 33 <sup>3)</sup>	영남권 지인 및 강의 관련	3.31-4.14. (진행중)	20	5(신규) (영국변이)	15	조사중
집단 34 <sup>3)</sup>	충북 음성군 제과회사 관련	4.11. (진행중)	3	2(신규) (영국변이)	1	조사중
집단 35 <sup>3)</sup>	울산 중구 주간보호센터 관련	4.11. (진행중)	3	2(신규) (영국변이)	1	조사중
집단 36 <sup>3)</sup>	경기 광주시 재활용의류선별업 관련	4.11-4.23. (진행중)	34	3(신규) (영국변이)	31	조사중
집단 37 <sup>3)</sup>	경기 성남시 제빵공장 관련	4.3-4.17. (진행중)	11	1(신규) (영국변이)	10	조사중
집단 38 <sup>3)</sup>	경남 사천시 음식점 관련	4.14-4.18. (진행중)	41	2(신규) (영국변이)	39	조사중
합계			797	205	592	

1) 변이 확정사례 : 변이바이러스 분석 결과 변이주(영국, 남아공, 브라질)가 확인된 사례

2) 역학적 관련사례 : 변이바이러스 분석은 하지 않았지만, 역학적으로 다른 감염원이 확인되지 않은 상황에서 변이바이러스 감염자와 접촉력이 확인된 경우

3) 지역사회 변이 바이러스 감시 강화 과정에서 확인, 기존 집단 및 해외유입 관련성 조사중



**붙임 4**

**영국변이 감염자의 바이러스 전파가능기간 분석결과 요약**

\*질병관리청 주간건강과질병(PHWR) 게재 예정('21.4.29. 목)

□ 목적

- 변이바이러스 국내 전파 차단을 위한 과학적 근거기반 환자관리 대응방안 마련목적
- 적정 격리기간 도출을 위한 영국 변이감염자 대상 바이러스 전파가능기간 분석 우선 실시

□ 분석결과

① 격리치료기간 중 PCR검사 Ct값 분포 양상의 유사성

영국변이바이러스군과 비변이바이러스군의 격리치료기간 중 PCR검사의 Ct값 분포양상을 비교하였을 때, 두 비교군 간의 유의한 차이를 보이지 않음

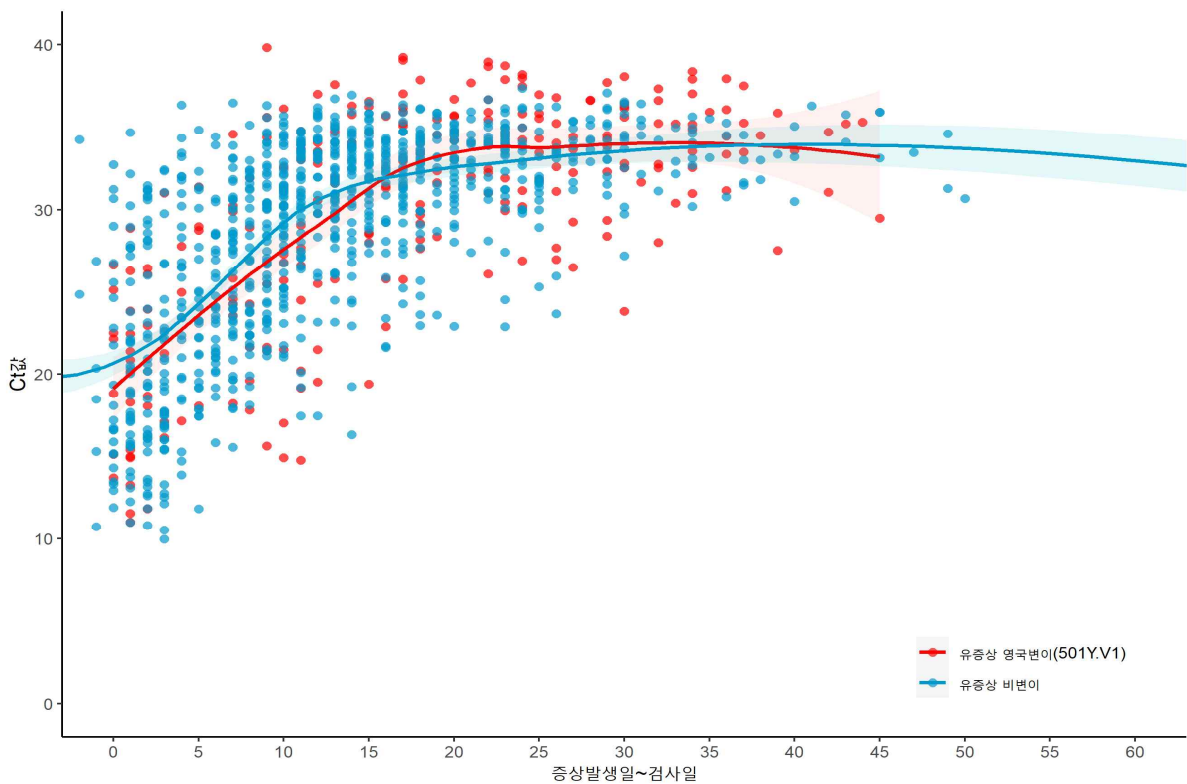


그림 1. 유증상 영국변이바이러스군과 비변이바이러스군의 격리치료기간 중 PCR검사 Ct값 분포

## ② 배양검사결과

영국 변이 감염자 33명의 격리치료기간 중 PCR검사 양성검체 77건에 대하여 배양검사를 실시. 이 중 증상발생 혹은 확진일로부터 9일 이내, Ct값 26.73 이하의 검체 31건에서 배양검사 양성, 나머지 46건 배양검사결과 모두 음성

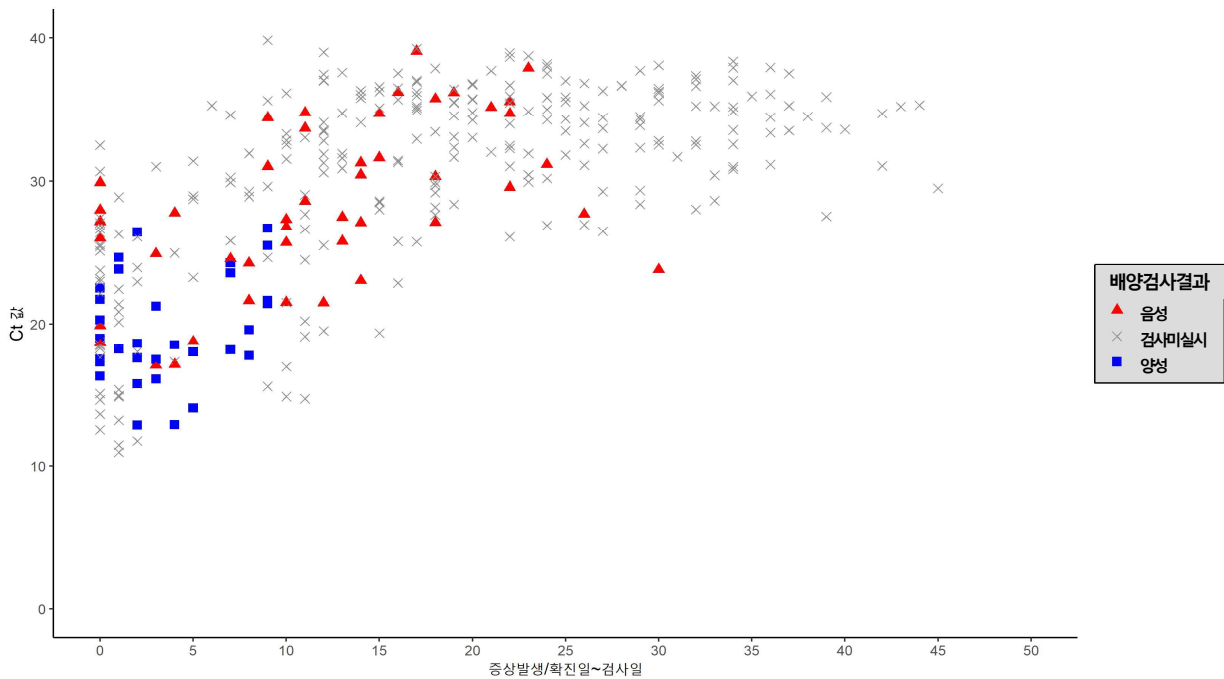


그림 2. 영국변이 바이러스군의 배양검사결과 및 격리치료기간 중 PCR검사 Ct값 분포 (양성 31, 음성 46)  
(임상경과기반 격리해제 및 위중증/사망 포함)

## □ 결론

- ① 영국변이바이러스군과 비변이군의 격리치료기간 중 PCR검사 Ct값 분포의 유사성,
- ② 증상발생 혹은 확진일로부터 10일 이후의 검체에서 모두 음성이 확인됨
- ☞ 영국변이바이러스의 전파가능기간이 비변이바이러스군과 뚜렷한 차이가 없음

- 이에 영국 변이바이러스 환자관리방안으로서 임상기반 격리해제 기준의 근거를 마련하여 영국 변이바이러스 관련 격리해제기준을 기존의 코로나19 확진환자의 격리해제 기준과 동일하게 적용하도록 변경(21.4.12일 적용)

붙임 5

예방접종 후 이상반응에 대한 안내

2021.04.12.

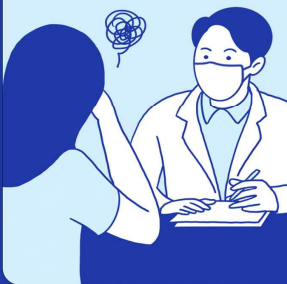
질병관리청 KMA 대한의사협회  
KOREAN MEDICAL ASSOCIATION

# 예방접종 후 이상반응에 대한 안내



## 이럴 땐, 이렇게 하세요.

- 접종 후 접종부위 부기·통증이 있는 경우, 깨끗한 마른 수건을 대고 그 위에 냉찜질을 하세요.
- 접종 후 미열이 있는 경우, 수분을 충분히 섭취하고 휴식을 취하세요.
- 접종 후 발열, 근육통 등으로 불편할 경우, 해열·진통제를 복용하시면 도움이 됩니다.  
\* 예방접종 전에 미리 아세트아미노펜 성분의 해열·진통제를 준비하고, 예방접종 후 몸살 증상이 있으면 해열·진통제를 복용하세요.



## 이럴 땐, 의사 진료를 받으세요.

- 접종 후 접종부위 부기, 통증, 발적이 48시간이 지나도 호전되지 않는 경우
- 접종 후 4주 내 호흡곤란, 흉통, 지속적인 복부 통증, 다리 부기와 같은 증상이 나타난 경우
- 접종 후 심한 또한 2일 이상의 지속적인 두통이 발생하며, 진통제에 반응하지 않거나 조절 되지 않는 경우 또는 시야가 흐려지는 경우
- 접종 후 갑자기 기운이 떨어지거나 평소와 다른 이상 증상이 나타난 경우
- 접종 후 접종부위가 아닌 곳에서 멍이나 출혈이 생긴 경우



## 이럴 땐, 119에 신고 또는 응급실을 방문하세요.

- 접종 후 숨쉬기 곤란하거나 심하게 어지러운 경우
- 접종 후 입술, 얼굴이 붓거나 온몸에 심한 두드러기 증상이 나타나는 경우
- 접종 후 갑자기 의식이 없거나 쓰러진 경우

## 붙임 6 감염병 보도준칙

- 다음은 2020년 4월 28일, 한국기자협회·방송기자연합회·한국과학기자협회에서 제정한 「감염병 보도준칙」의 주요 내용으로, 감염병 관련 보도 시에 참고해 주시기 바랍니다.

### 감염병 보도준칙

#### ■ 전문

감염병이 발생했을 때 정확하고 신속한 정보는 국민의 생명 보호와 안전에 직결되는 만큼 무엇보다 정확한 사실에 근거해 보도해야 한다.

추측성 기사나 과장된 기사는 국민들에게 혼란을 야기한다는 점을 명심하고, 감염병을 퇴치하고 피해 확산을 막는데 우리 언론인도 다함께 노력한다. 감염병 관련 기사를 작성할 때는 반드시 전문가의 자문을 구한 뒤 작성하도록 하고, 과도한 보도 경쟁으로 피해자들의 사생활이 침해되지 않도록 최대한 노력한다. 우리 언론인은 감염병 관련 기사가 우리 사회에 미치는 영향력과 사회적 파장이 크다는 점을 이해하고 다음과 같이 원칙을 세워 지켜나가고자 한다.

#### ■ 기본 원칙

##### 1. 감염병 보도의 기본 내용

- 가. 감염병 보도는 해당 병에 취약한 집단을 알려주고, 예방법 및 행동수칙을 우선적, 반복적으로 제공한다.
- 나. 감염병 치료에 필요한 의약품이나 장비 등을 갖춘 의료기관, 보건소 등에 대한 정보를 제공한다.
- 다. 감염병 관련 의학적 용어는 일반인들이 이해하기 쉽게 전달한다.

##### 2. 신종 감염병의 보도

- 가. 발생 원인이나 감염경로 등이 불확실한 신종 감염병의 보도는 현재 의학적으로 밝혀진 것과 밝혀지지 않은 것을 명확하게 구분하여 전달한다.
- 나. 현재의 불확실한 상황에 대해 의과학 분야 전문가의 의견을 제시하며, 추측, 과장 보도를 하지 않는다.
- 다. 감염병 발생 최초 보도 시 질병관리청을 포함한 보건당국에 사실 여부를 확인하고 보도하며, 정보원 명기를 원칙으로 한다.

##### 3. 감염 가능성에 대한 보도

- 가. 감염 가능성은 전문가의 의견이나 연구결과 등 과학적 근거를 바탕으로 보도한다.
- 나. 감염병의 발생률, 증가율, 치명률 등 백분율(%) 보도 시 실제 수치(건, 명)를 함께 전달한다.
- 다. 감염의 규모를 보도할 때는 지역, 기간, 단위 등을 정확히 전달하고 환자수, 의심환자수, 병원체보유자수(감염인수), 접촉자수 등을 구분해 보도한다.

##### 4. 감염병 연구 결과 보도

- 가. 감염병의 새로운 연구결과 보도 시 학술지 발행기관이나 발표한 연구자의 관점이 연구기관, 의료계, 제약 회사의 특정 이익과 관련이 있는지, 정부의 입장을 일방적으로 지지하는지 확인한다.
- 나. 감염병 관련 연구결과가 전체 연구중의 중간 단계인지, 최종 연구결과물인지 여부를 확인한 후 보도한다. (예: 임상시험 중인 약인지, 임상시험이 끝나고 시판 승인을 받은 약인지 구분해 보도)

##### 5. 감염인에 대한 취재·보도

- 가. 불확실한 감염병의 경우, 기자를 매개로 한 전파의 우려가 있기 때문에 감염인을 직접 대면 취재하지 않는다.
- 나. 감염인은 취재만으로도 차별 및 낙인이 발생할 수 있으므로 감염인과 가족의 개인정보를 보호하고 사생활을 존중한다.
- 다. 감염인에 대한 사진이나 영상을 취재·보도에 활용할 경우 본인 동의없이 사용하지 않는다.

##### 6. 의료기관 내 감염 보도

의료기관 내 감염 확산에 대한 취재·보도 시, 치료환경에 대한 불안감 및 혼란을 고려해 원인과 현장 상황에 대해 감염전문의가의 자문과 확인이 필요하다.

##### 7. 감염병 보도 시 주의해야 할 표현

- 가. 기사 제목에 패닉, 대혼란, 대란, 공포, 창궐 등 과장된 표현 사용  
“국내 첫 환자 발생한 메르스 ‘치사율 40%’ … 중동의 공포 465명 사망!”  
“‘해외여행 예약 0건’…여행·호텔업계 코로나19 이어 ‘코리아 포비아’ 악몽”

- 나. 기사 본문에 자극적인 수식어의 사용  
“지난 2013년 한국 사회를 혼란에 빠트렸던 ‘살인진드기’ 공포가 또다시 수면 위로 떠올랐다.”  
“온 나라에 사상 최악의 전염병 대재앙을 몰고 온 메르스(중동호흡기질환) 의심환자가 또 발생했다.”  
“‘코로나19’에 박살난 지역경제... ‘공기업 역할해라’”



다. 오인이 우려되는 다른 감염병과의 비교  
“야생진드기 에이즈보다 무섭네...물리면 사망위험 커”  
“전파력 메르스 ‘1000배’ ...홍콩독감 유입 땀 대재앙”

■ 권고 사항

1. 감염병 발생시, 각 언론사는 특별취재팀을 구성해 감염병에 대한 충분한 사전 교육을 받지 않은 기자들이 무분별하게 현장에 접근하는 일이 없도록 해야 한다 .
2. 감염병 발생시, 보건당국은 언론인을 포함한 특별대책반(T/F)을 구성해, 관련 정보가 국민들에게 신속하고 정확하게 전달되도록 해야 하고, 위험 지역 접근취재 시 공동취재단을 구성해 기자들의 안전 및 방역에 대비해야 한다.

■ 별첨

**<참고1> 감염병 정보공개 관련 법령**

**감염병의 예방 및 관리에 관한 법률 (약칭: 감염병예방법)**

제34조의2(감염병위기 시 정보공개)

- ① 질병관리청장, 시·도지사 및 시장·군수·구청장은 국민의 건강에 위해가 되는 감염병 확산으로 인하여 「재난 및 안전관리 기본법」 제38조제2항에 따른 주의 이상의 위기경보가 발령되면 감염병 환자의 이동경로, 이동수단, 진료의료기관 및 접촉자 현황 등 국민들이 감염병 예방을 위하여 알아야 하는 정보를 정보통신망 게재 또는 보도자료 배포 등의 방법으로 신속히 공개하여야 한다. 다만, 성별, 나이, 그 밖에 감염병 예방과 관계없다고 판단되는 정보로서 대통령령으로 정하는 정보는 제외하여야 한다. <개정 2020. 3. 4., 2020. 8. 11., 2020. 9. 29.>
- ② 질병관리청장, 시·도지사 및 시장·군수·구청장은 제1항에 따라 공개한 정보가 그 공개목적의 달성 등으로 공개될 필요가 없어진 때에는 지체 없이 그 공개된 정보를 삭제하여야 한다. <신설 2020. 9. 29.>
- ③ 누구든지 제1항에 따라 공개된 사항이 다음 각 호의 어느 하나에 해당하는 경우에는 질병관리청장, 시·도지사 또는 시장·군수·구청장에게 서면이나 말로 또는 정보통신망을 이용하여 이의신청을 할 수 있다. <신설 2020. 3. 4., 2020. 8. 11., 2020. 9. 29.>
  1. 공개된 사항이 사실과 다른 경우
  2. 공개된 사항에 관하여 의견이 있는 경우
- ④ 질병관리청장, 시·도지사 또는 시장·군수·구청장은 제3항에 따라 신청한 이의가 상당한 이유가 있다고 인정하는 경우에는 지체 없이 공개된 정보의 정정 등 필요한 조치를 하여야 한다. <신설 2020. 3. 4., 2020. 8. 11., 2020. 9. 29.>
- ⑤ 제1항부터 제3항까지에 따른 정보공개 및 삭제와 이의신청의 범위, 절차 및 방법 등에 관하여 필요한 사항은 보건복지부령으로 정한다. <개정 2020. 3. 4., 2020. 9. 29.>

[본조신설 2015. 7. 6.]

**감염병의 예방 및 관리에 관한 법률 시행규칙 (약칭: 감염병예방법 시행규칙)**

제27조의4(감염병위기 시 정보공개 범위 및 절차 등)

- ① 질병관리청장은 법 제34조의2제1항에 따라 정보를 공개하는 경우에는 감염병 위기상황, 감염병의 특성 및 역학적 필요성을 고려하여 공개하는 정보의 범위를 결정해야 한다. <개정 2020. 6. 4., 2020. 9. 11.>
  - ② 법 제34조의2제2항에 따라 서면으로 이의신청을 하려는 사람은 별지 제18호의5서식의 정보공개 이의신청서를 질병관리청장에게 제출해야 한다. <개정 2020. 6. 4., 2020. 9. 11.>
- [본조신설 2016. 1. 7.]  
[제27조의3에서 이동 <2020. 6. 4.>]

부 칙 <보건복지부령 제754호, 2020. 10. 7.>

이 규칙은 2020년 10월 13일부터 시행한다. 다만, 제31조제1항, 제42조의3제2항 및 별지 제30호의4서식의 개정규정은 공포한 날부터 시행한다.

출처: 한국기자협회([http://www.journalist.or.kr/news/section4.html?p\\_num=17](http://www.journalist.or.kr/news/section4.html?p_num=17))

**<참고2> 감염병 보도시 기본 항목**

- 질병정보 (국내외 발생현황, 병원체, 감염경로, 잠복기, 증상, 진단, 치료, 환자관리, 예방수칙)
- 의심 및 확진환자 현황 (신고건수, 의심환자 건수, 확진환자 건수)
- 확진 환자 관련 (환자의 이동경로, 이동수단, 진료의료기관, 접촉자 현황 등)
- 국민행동요령 및 정부의 대책, 감염병 확산방지 및 피해최소화 위한 지역사회와 국민참여 등

■ 부 칙

이 준칙은 2020년 4월 28일부터 시행하고, 이 준칙을 개정할 경우에는 제정 과정에 참여한 3개 언론단체 및 이 준칙에 동의한 언론단체로 개정위원회를 만들어 개정한다.

2020년 4월 28일

한국기자협회, 방송기자연합회, 한국과학기자협회

