 질병관리청		<h1>보도참고자료</h1>	
배 포 일		2021. 4. 5. (총 53매)	
중앙방역대책본부 전략기획팀	팀 장	이 선 규	043-719-9381
	담 당 자	정 여 운, 정 라 경	043-719-9368
코로나19 예방접종대응추진단 접종기획팀	팀 장	홍 정 익	043-719-8350
	담 당 자	황 경 원	043-913-2310
코로나19 예방접종대응추진단 이상반응관리팀	팀 장	이 연 경	043-913-2260
	담 당 자	오 현 경	043-913-2269

코로나19 국내 발생 및 예방접종 현황 (정례브리핑)

1 코로나바이러스감염증-19 국내 발생 현황

- 질병관리청 중앙방역대책본부(본부장: 정은경 청장)는 4월 5일 0시 기준으로, 국내 발생 신규 확진자는 449명, 해외유입 사례는 24명이 확인되어 총 누적 확진자 수는 105,752명(해외유입 7,703명)이라고 밝혔다.
- 의심신고 검사자 수는 19,344명, 수도권 임시선별검사소 검사 건수는 14,307건(확진자 49명)으로 총 검사 건수는 33,651건, 신규 확진자는 총 473명이다.
- 신규 격리해제자는 311명으로 총 96,900명(91.63%)이 격리해제되어, 현재 7,104명이 격리 중이다. 위중증 환자는 97명, 사망자는 4명으로 누적 사망자는 1,748명(치명률 1.65%)이다.

【국내 발생 확진자 현황(4.5일 0시 기준, '20.1.3일 이후 누계)】

구분	합계	서울	부산	대구	인천	광주	대전	울산	세종	경기	강원	충북	충남	전북	전남	경북	경남	제주
신규	449	149	46	22	19	0	13	1	4	108	14	7	14	16	3	20	11	2
누계	98,049	31,851	3,916	8,831	4,909	2,076	1,318	1,081	281	27,631	2,317	2,157	2,510	1,429	847	3,408	2,888	599

【해외유입 확진자 현황(4.5일 0시 기준, '20.1.3일 이후 누계)】

구분	합계	(추정)유입국가							확인 단계		국적	
		중국	아시아(중국 외)	유럽	아메리카	아프리카	오세아니아	검역단계	지역사회	내국인	외국인	
신규	24	0	10	3	9	2	0	10	14	12	12	
누계	7,703	42	3,459	1,333	2,458	388	23	3,200	4,503	4,120	3,583	
		(0.6%)	(44.9%)	(17.3%)	(31.9%)	(5.0%)	(0.3%)	(41.5%)	(58.5%)	(53.5%)	(46.5%)	

* 아시아(중국 외): 필리핀 5명(5명), 인도 2명(2명), 네팔 1명, 미얀마 1명, 아랍에미리트 1명(1명), 유럽: 터키 1명, 몰타 1명, 독일 1명, 아메리카: 미국 7명(2명), 멕시코 1명, 캐나다 1명, 아프리카: 튀니지 1명(1명), 모잠비크 1명(1명)
※ 괄호 안은 외국인 수

【확진자 관리 현황*('20.1.3일 이후 누계)】

구분	격리해제	격리 중	위중증 환자**	사망자
4.4(일) 0시 기준	96,589	6,946	99	1,744
4.5(월) 0시 기준	96,900	7,104	97	1,748
변동	(+311)	(+158)	(-2)	(+4)

* 4.4일 0시부터 4.5일 0시 사이에 질병관리청으로 신고·접수된 자료 기준
** 위중증: 고유량(high flow) 산소요법, 인공호흡기, ECMO(체외막산소공급), CRRT(지속적신대체요법) 등으로 격리 치료 중인 환자
※ 상기 통계는 모두 추후 역학조사 과정에서 변경될 수 있음

□ 4월 5일(0시 기준) 국내 주요 발생 현황은 다음과 같다.

- ※ 1페이지 0시 기준 통계, 지자체 자체 발표 자료와 집계시점 등의 차이로 일부 상이할 수 있으며, 향후 역학조사에 따라 분류 결과 변동 가능
- 4월 5일 0시 기준 국내 발생 신규 확진자는 449명이며(최근 1주간 일 평균 496.1명), 수도권에서 276명(61.5%) 비수도권에서는 173명(38.5%)이 발생하였다.

(주간: 3.30일~4.5일, 단위 : 명)

구분	전국	수도권	충청권	호남권	경북권	경남권	강원권	제주권
		(서울, 인천, 경기)	(대전, 세종, 충남, 충북)	(광주, 전남, 전북)	(대구, 경북)	(부산, 울산, 경남)	(강원)	(제주)
4.5일(0시 기준)	449	276	38	19	42	58	14	2
주간 일 평균	496.1	306.3	49.7	22.7	27.3	74.7	13.6	1.9
주간 총 확진자 수	3,473	2,144	348	159	191	523	95	13

○ 수도권

(주간: 3.30일~4.5일, , 단위 : 명)

구분	3.30.	3.31.	4.1.	4.2.	4.3.	4.4.	4.5.	주간 일 평균	주간 누계
수도권	270	287	342	342	316	311	276	306.3	2,144
서울	140	156	197	164	154	146	149	158.0	1,106
인천	18	25	20	22	19	19	19	20.3	142
경기	112	106	125	156	143	146	108	128.0	896

- (서울 중랑구 실내체육시설 관련) 접촉자 조사 중 4명이 추가 확진되어 누적 확진자는 총 12명*이다.

* (구분) 회원 4명(지표포함, +1), 종사자 1명, 가족 3명, 지인 등 4명(+3)

- (서울 중구 직장6 관련) 4월 2일 첫 확진자 발생 이후 접촉자 조사 중 15명이 추가 확진되어 누적 확진자는 총 16명*이다.

* (구분) 종사자 12명(지표포함), 가족 4명

- (서울 관악구 건강체험실) 4월 2일 첫 확진자 발생 이후 접촉자 조사 중 14명이 추가 확진되어 누적 확진자는 총 15명*이다.

* (구분) 이용자 8명(지표포함), 종사자 1명, 가족 1명, 지인 5명

- (인천 서구 회사 및 가족 관련) 접촉자 조사 중 4명이 추가 확진되어 누적 확진자는 총 19명*이다.

* (구분) 가족 7명(지표포함, +1), 직장동료 9명(+1), 지인 1명, 기타 2명(+2)

** (지역) 인천 17명, 서울 1명, 경기 1명

- (경기 고양시 원당법당 관련) 접촉자 조사 중 4명이 추가 확진되어 누적 확진자는 총 25명*이다.

* (구분) 방문자 22명(지표포함, +1), 가족 및 지인 2명(+2), 기타 1명(+1)

* (지역) 경기 7명, 서울 3명, 인천 4명, 대구 3명, 경북 1명, 경남 5명 부산 2명

- (경기 성남시 중학교/체육관 관련) 4월 2일 첫 확진자 발생 이후 접촉자 조사 중 10명이 추가 확진되어 누적 확진자는 총 11명이다.

구분	계	환자 구분
① 중학교 관련	5	학생 4명(지표포함), 가족 1명
② 체육관 관련	6	이용자 5명, 가족 1명

* (추정감염경로) 학생 → 체육관 이용자

- (A교회 및 집회 관련) 접촉자 조사 중 63명이 추가 확진되어 누적 확진자는 총 134명이다.

신고지역 기준 구분	계	환자 구분
① 서울특별시	30(+19)	교인 24명(+14), 가족 5명(+4), 지인 1명(+1)
② 대구광역시	11명(+11)	교인 8명(+8), 가족 3명(+3)
③ 대전광역시	28(+7)	교인 15명(+1), 가족 및 지인 13명(+6)
④ 광주광역시	1	교인 1명
⑤ 경기도	20(+7)	교인 16명(+4), 가족 2명(+2), 지인 1명, 기타 1명(+1)
⑥ 충청남도	2(+1)	교인 2명(+1)
⑦ 전라북도	21(+1)	교인 21(+1)
⑧ 전라남도	1	교인 1명
⑨ 경상북도	20(+17)	교인 18명(+16), 가족 2명(+1)

○ 충청권

(주간 : 3.30일~4.5일, 단위 : 명)

구분	3.30.	3.31.	4.1.	4.2.	4.3.	4.4.	4.5.	주간 일 평균	주간 누계
충청권	44	53	57	54	47	55	38	49.7	348
대전	11	7	10	19	19	28	13	15.3	107
세종	2	17	13	8	10	3	4	8.1	57
충북	27	21	19	19	11	14	7	16.9	118
충남	4	8	15	8	7	10	14	9.4	66

- (충북 청주시/음성군 유흥주점 관련) 접촉자 조사 중 3명이 추가 확진되어 누적 확진자는 총 26명*이다.

* (구분) 종사자 13명(지표포함, +1), 이용자 7명(+2), 지인 3명, 기타 3명

○ 경남권

(주간 : 3.30일~4.5일, 단위 : 명)

구분	3.30.	3.31.	4.1.	4.2.	4.3.	4.4.	4.5.	주간 일 평균	주간 누계
경남권	60	90	79	60	92	84	58	74.7	523
부산	42	58	53	35	61	60	46	50.7	355
울산	3	11	5	7	3	11	1	5.9	41
경남	15	21	21	18	28	13	11	18.1	127

- (부산 유흥주점 관련) 접촉자 추적관리 중 40명이 추가 확진되어 누적 확진자는 총 273명*이다.

* 기존 하위분류(유흥주점, 유흥주점/서구사업체, 사하구 목욕탕/헬스장, 사상구 공구마트, 중구 헬스장, 서구 오피스텔 관련)에 대한 역학적 연관성 고려하여 재분류 중

** (구분) 이용자 64명(지표포함), 유흥업소 관련 51명, 관련 접촉자 158명(+40)

○ 강원권

(주간 : 3.30일~4.5일, 단위 : 명)

구분	3.30.	3.31.	4.1.	4.2.	4.3.	4.4.	4.5.	주간 일 평균	주간 누계
강원권	13	16	20	10	16	6	14	13.6	95

- (강원 강릉시 헬스장 관련) 접촉자 조사 중 2명이 추가 확진되어 누적 확진자는 총 16명*이다.

* (구분) 이용자 6명(지표포함), 가족 6명, 지인 2명(+2), 기타 2명

《 코로나19 주간 발생동향 》

□ 지난 1주간(21.3.28일~4.3일) 방역 관리 상황은 다음과 같다.

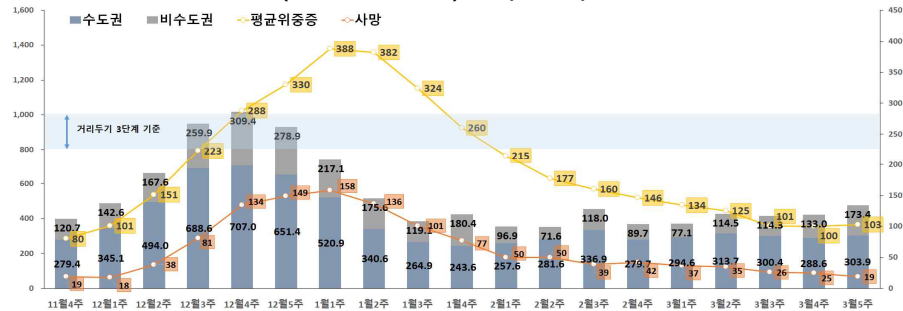
【 최근 1달간 1주 간격 위험도 평가 지표 】

구분	3월 2주 (3.7.~3.13.)	3월 3주 (3.14.~3.20.)	3월 4주 (3.21.~3.27.)	3월 5주 (3.28.~4.3.)
일일 평균 확진환자 수(명)	428.2	414.7	421.6	477.3
국내발생	21.7	17.4	17.0	18.1
해외유입	445.9	432.1	438.6	495.4
전체	445.9	432.1	438.6	495.4
감염경로 조사 중 비율(%)(건)	21.8(679/3,121)	25.8(779/3,025)	23.9(734/3,070)	28.3(982/3,468)
방역망 내 관리 비율(%) ¹⁾	41.4	40.0	41.1	38.7
감염재생산지수(Rt)	1.07	1.03	0.99	1.07
신규 집단발생 건수(건)	49	58	44(▲2 ²⁾)	30 ³⁾
주별 평균 위중증 환자 규모(명)	125	101	106	103
주간 사망 환자 수(명)	35	26	28	19
즉시 가용 중환자실(개) ²⁾ (21.4.3일 9시 기준)	604	611	620	622

1) 방역망 내 관리 비율 : 신규 확진자 중 자가격리 상태에서 확진된 사람의 비율
 2) 개별 사례 간 연관성이 확인되어 집단발생으로 재분류
 3) 역학조사 진행 중으로 이후 증가할 수 있음
 ※ 상기 통계는 모두 추후 역학조사 결과에 따라 변경될 수 있음

- 국내 발생 확진자는 최근 1주간 1일 평균 477.3명으로 직전 1주(3.21일~3.27일, 421.6명)보다 55.7명(13.2%) 증가하였다.
- 해외유입 확진자는 최근 1주간 1일 평균 18.1명으로, 지난주에 이어 20명대 미만이었다.

< 최근 18주간(20.11.29.~21.4.3.) 전국/수도권/비수도권 발생 추이 >



- 전국 일평균 확진자 수는 400명대이며, 경남권·충청권·호남권은 다중이용시설(주점, 유흥시설, 목욕탕 등), 모임 등을 통한 집단 발생으로 증가 추세를 보였다.

【 권역별 단계조정 기준 및 국내발생 현황 】

구분	전국	수도권	충청권	호남권	경북권	경남권	강원	제주
3월 2주 (21.3.7.~3.13.)	428.2	313.7	26.3	16.4	12.2	41.2	16.1	2.3
3월 3주 (21.3.14.~3.20.)	414.7	300.4	16.6	12.6	13.7	53.3	16.8	1.3
3월 4주 (21.3.21.~3.27.)	421.6	288.6	22.3	9.0	25.1	54.7	21.0	0.9
3월 5주 (21.3.28.~4.3.)	477.3	303.9	42.7	18.4	21.3	75.4	14.3	1.3
기준	3단계	전국 800~1,000명 이상 또는 더블링 등 급격한 환자 증가						
	2.5단계	전국 400~500명 이상 또는 더블링 등 급격한 환자 증가						
	2단계	-	200명 이상	60명 이상	60명 이상	60명 이상	20명 이상	20명 이상
	1.5단계	-	100명 이상	30명 이상	30명 이상	30명 이상	10명 이상	10명 이상

- 감염경로*는 △선행 확진자 접촉 39.8%(1,382명), △집단발생 26.0%(902명), △해외유입 3.7%(127명), △병원·요양시설 2.2%(75명), △조사중 28.3%(982명)으로,
- 조사중 비율도 28.3%로 계속 증가하고 있으며, 확진자 접촉에 의한 감염 비중도 39.8%를 차지하면서 전주에 이어 증가 추세를 보였다.
- * 최근 1주간 감염경로별 확진자 발생 현황(21.3.28. 0시~4.3. 0시까지 신고된 3,468명 기준)

【 4주간 확진자의 감염경로 현황(21.4.3일 기준) 】

구분	3월 2주 (3.7.~3.13.)	3월 3주 (3.14.~3.20.)	3월 4주 (3.21.~3.27.)	3월 5주 (3.28.~4.3.)
전체	3,121명 (100%)	3,025명 (100%)	3,070명 (100%)	3,468명 (100%)
확진자 접촉	1,048명 (33.6%)	1,050명 (34.7%)	1,119명 (36.4%)	1,382명 (39.8%)
지역 집단발생	1,140명 (36.5%)	1,004명 (33.2%)	1,028명 (33.5%)	902명 (26.0%)
병원 및 요양시설 등	126명 (4.0%)	70명 (2.3%)	68명 (2.2%)	75명 (2.2%)
해외유입	124명 (4.0%)	122명 (4.0%)	119명 (3.9%)	127명 (3.7%)
해외유입 관련	4명 (0.1%)	0명 (0.0%)	2명 (0.1%)	0명 (0.0%)
조사중(미분류)	679명 (21.8%)	779명 (25.8%)	734명 (23.9%)	982명 (28.3%)

- 신규 집단발생은 총 30건으로, △가족·지인모임 7건, △직장(장갑제조업·운송업·농업·연구소·우체국 등) 6건, △실내체육시설(헬스장·복싱장 등) 4건, △주점(유흥주점·포차) 3건, △교육시설(대학교·고등학교·초등학교·어린이집) 4건, △교회 2건, △목욕장업 1건, △노래연습장 1건, △일반음식점 1건, △노인요양시설 1건이었다.
- 위중증 환자·사망자 수는 전주 대비 소폭 감소했고, 치명률도 감소(1.70% → 1.66%)하여 1.66%이었다.

○ 사망자는 총 19명*으로, 60세 이상이 18명(94.7%)를 차지하였고, 이 중 80대 이상이 9명(47.4%)으로 가장 많았다.

* 80대 이상 9명(47.4%), 70대 6명(31.6%), 60대 3명(15.8%), 50대 1명(5.3%)

- 사망자의 추정 감염경로는 △확진자 접촉 4명(21.1%), △시설 및 병원 3명(15.8%), △지역 집단발생 3명(15.8%), △조사중 9명(47.4%)이고,

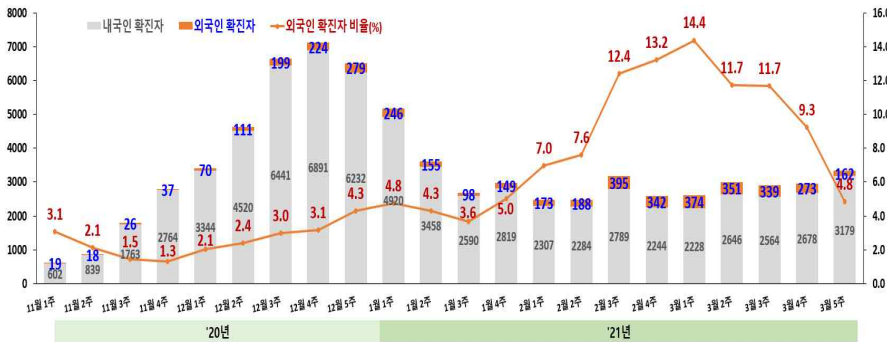
- 기저질환이 있는 경우는 17명(89.5%)이며, 나머지 2명*은 조사 중이다.

* (50대) 1명, (70대) 1명

○ 국내 확진 외국인 비율은 3월 1주 최고치 이후, 점차 감소세를 보이면서 지난주는 국내 발생의 4.8%(162명)으로 전주 9.3%(273명)에서 절반으로 감소하였다.

- 시도별로는 경기(72명, 7.8%), 서울(32명, 3.0%), 충북(24명, 19.4%) 등 이었다.

【 주별 국내발생 외국인 확진 현황(20.11.1일~21.4.3일) 】



□ 중앙방역대책본부는 코로나19 바이러스 유전자 염기서열 분석 현황과 코로나19 변이바이러스 발생 및 모니터링 상황을 설명하였다.

○ 방역당국은 국내 코로나19 바이러스 특성 분석 및 변이 바이러스 발생 확인을 위해 전장유전체 분석 등을 통한 감시 및 분석 확대를 지속하고 있으며,

- 코로나19 첫 발생 이후 현재(21.4.5.)까지 총 5,774건(국내 4,567건, 해외유입 1,207건)의 검체를 분석하였다고 밝혔다.

* 한지수 대비 분석량 1월 대비 3배 확대(1월 3.6% → 2월 10.3% → 3월 12.0%)

* 국내 집단 발생대상 분석은 2.2%(1월)에서 11.1%(3월)로 높여 지역사회 감시를 확대하고 있으며, 해외입국 확진자 대상 분석은 약 41.3%(3월)임

○ 국내 발생사례에서 5월 이후 GH그룹(90.7%)이 여전히 우세함을 확인하였고, 해외유입 사례는 GH(39.6%), GR(31.4%), GRY*(11.8%), G(11.0%) 등의 순으로 확인되었다.

* GRY: 영국 유래 변이바이러스 유전형

○ 코로나19 확진자 총 537건(20.3.29일 이후)에 대한 유전자 분석 결과, 국내 발생 494건 중 22건, 해외 유입 43건 중 19건 등 총 41건의 변이바이러스 감염이 추가로 확인되어,

- '20년 10월 이후 현재까지 확인된 변이바이러스는 총 330건*이다.

- 바이러스 유형별로는 영국 변이 280건, 남아프리카공화국 변이 42건, 브라질 변이 8건이다(21.3.29일 0시 기준).

○ 이번에 추가 확인된 41명에 대한 인지 경로를 살펴보면,

- 해외유입 19명의 경우 6명은 검역단계에서, 나머지 13명은 입국 후 자가격리 중 실시한 검사에서 확인되었다.

- 국내발생 22명 중 13명은 내국인, 9명은 외국인이며, 지역사회 감시 강화 과정에서 기존 집단감염 사례* 관련 12명, '서울 강서구 직장가족' 관련 5명이 남아공 변이로 확인되었으며,
- '서울 송파구 물류센터2' 관련 1명, '경기 남양주 태배회사' 관련 1명, '확진자 접촉' 1명, 개별사례 2명이 영국 변이로 확인되었다.

* 경기 성남시 외국인 모임, 경북 포항시 교회, 울산 북구 목욕탕

【 변이바이러스 추가 확인 현황 (21.3.30.~21.4.5. 0시 기준) 】

구분	유전자 분석 수	변이바이러스 검출 건수	바이러스 유형	국적
전 체	537	41 (7.6%)	영국 변이 31	내국인 17, 외국인 14
			남아공 변이 10	내국인 9, 외국인 1
국내발생 ¹⁾	494	22 (4.5%)	영국 변이 17	내국인 8, 외국인 9
			남아공 변이 5	내국인 5
해외유입 ²⁾	43	19 (44.2%)	영국 변이 14	내국인 9, 외국인 5
			남아공 변이 5	내국인 4, 외국인 1

¹⁾ 영국 변이: 총 17건(경기성남시외국인모임 8, 울산북구목욕탕 2, 경북포항교회 2, 수도권미분류 2, 서울송파구물류센터2관련 1, 경기남양주태배회사관련 1, 확진자접촉(해외입국관련) 1) / 남아프리카공화국 변이: 총 5건(서울강서구직장/가족관련 5)

²⁾ 영국 변이: 총 14건(필리핀發 4, 파키스탄發 3, 폴란드發 3, 미국發 2, 인도發 1, 헝가리發 1) / 남아프리카공화국 변이: 총 5건(방글라데시發 3, 필리핀發 1, 적도기니發 1)

【 국내 집단사례 중 변이바이러스 확인 현황(21.4.3일 기준) 】

구분	사례명	환자발생기간 (진단일 기준)	발생현황			비고
			전체	변이확정 사례 ¹⁾	역학적 관련사례 ²⁾	
집단 1	경남/전남 외국인 친척모임 관련	1.7-1.29. (유행종료)	38	13 (영국변이)	25	해외유입 관련
집단 2	경기 시흥시 일가족 관련	1.29-1.30. (유행종료)	8	7 (영국변이)	1	외국인 중심
집단 3	경기 여주시 친척모임 관련	2.10-2.23. (유행종료)	31	7 (영국변이)	24	
집단 4	경남 김해시 일가족 관련	2.7-2.17. (유행종료)	7	2 (영국변이)	5	집단1 관련성 추정
집단 5	인천 연수구 수출매대단지 관련	2.4-2.5. (유행종료)	5	3 (영국변이)	2	외국인 중심

집단 6	경기 광주시 식품회사 관련	2.3-2.13. (유행종료)	11	3 (영국변이)	8	해외 입국자 및 외국인 접촉 추정
집단 7	경기 김포시 일가족 관련 ³⁾	2.22-2.23. (유행종료)	3	3 (남아공변이)	0	
집단 8	부산 북구 장례식장/ 울산 골프연습장 관련 ⁴⁾	2.11-2.28. (유행종료)	62	24 (영국변이)	38	
집단 9	인천 서구 무역회사 관련	2.16-3.15. (진행중)	24	1 (영국변이)	23	집단5 관련성 추정
집단 10	경기 여주시 제조업 관련 ⁵⁾	2.18-3.3. (유행종료)	18	3 (영국변이)	15	집단3 관련성 추정
집단 11	경북 포항시 교회 관련 ⁶⁾	2.27-3.8. (진행중)	25	14(+2) (영국변이)	11(-2)	지역사회감염 추정
집단 12	울산 북구 목욕탕 관련 ⁶⁾	3.6-3.16. (진행중)	80	12(+2) (영국변이)	68(-2)	
집단 13	영남권 친척모임 관련 ⁶⁾	2.24-3.16. (진행중)	9	5 (영국변이)	4	
집단 14	울산 북구 자동차회사 관련 ⁶⁾	3.8-3.10. (유행종료)	8	2 (영국변이)	6	
집단 15	경기 광주시 러시아 식당 관련 ⁶⁾	3.20-3.23. (진행중)	6	1 (영국변이)	5	지역사회 감염 및 외국인 접촉 추정
집단 16	경기 성남시 외국인 모임 관련 ⁶⁾	3.17-3.25. (진행중)	40(+11)	9(+8) (영국변이)	31(+3)	
집단 17	서울 강서구 직장/가족 관련 ⁶⁾	2.24-3.12. (유행종료)	6 ⁷⁾	6(신규) (남아공변이)	0	
집단 18	서울 송파구 물류센터2 관련 ⁶⁾	3.19-3.21. (진행중)	5	1(신규) (영국변이)	4	조사중
집단 19	경기 남양주 태배회사 관련 ⁶⁾	3.21-3.24. (진행중)	8	1(신규) (영국변이)	7	조사중

- ¹⁾ 변이 확정사례 : 변이바이러스 분석 결과 변이주(영국, 남아공, 브라질)가 확인된 사례
- ²⁾ 역학적 관련사례 : 변이바이러스 분석은 하지 않았지만, 역학적으로 다른 감염원이 확인되지 않은 상황에서 변이바이러스 감염자와 접촉력이 확인된 경우
- ³⁾ 총 5명(일가족 4명, 지인 1명) 사례 중 지표환자는 변이아님 확인, 나머지 가족 3명 변이확인, 지인 1명 변이바이러스 분석 시행 예정
- ⁴⁾ 집단사례 내 4개 소규모 집단(장례식장, 골프연습장-골프모임, 명절모임1, 명절모임2)으로 구성
- ⁵⁾ 총 18명(내국인 2명, 외국인 16명) 중 내국인 1명 영국변이, 외국인 1명 변이 아님 확인
- ⁶⁾ 지역사회 변이 바이러스 감시 강화 과정에서 확인되어 기존 집단, 해외유입 관련성 조사중
- ⁷⁾ 기존 개별사례 1명 포함

□ 중앙방역대책본부는 긴 시간 지속된 3차 유행 이후 경증·무증상 감염으로 지역사회 숨은 감염원의 작용, 다중이용시설과 학교·사업장 등 산발적인 집단발생이 지속되는 등 더 큰 규모의 유행이 우려되는 상황이라며 위험 요인 및 당부사항을 설명하였다.

① 지역사회 감염원의 누적

- 3차 유행 이후 경증·무증상 감염 등으로 감염자가 누적되어 지역사회 내에서 숨어있는 감염원으로 작용한다고 보았다.
- 이에 따라 방역 당국은 △유증상자 검사를 강화*하고, △유행 지역 집중 방역(지역주민 일제검사, 고위험시설 선제검사·점검 등) 등 기존 방역 조치도 지속 추진하고 있다.

* 지역 의사회, 약사회 협력체계 활용하여 유증상 환자 검사 의뢰 활성화, 보건소 선별진료소 검사 지원

② 사회적 거리두기 완화에 따른 다중이용시설 집단발생 증가

- 지난 2월 사회적 거리두기 조치가 완화되면서 유흥업소, 사우나·목욕탕·음식점·주점, 교회, 실내체육시설, 어린이집 등 집단발생이 증가하였고,
- 특히, 영업을 재개된 유흥시설*(주점, 포차 등), 운영 제한이 없었던 비수도권 목욕장업 등에서 최근 집단감염이 발생하고 있으며,
- 기존에 집단감염이 발생했던 물류센터, 콜센터·텔레마케팅, 방문판매도 집단감염이 재발생하는 상황이다.
- 이에 따라, 다중이용시설의 경우에는 강화된 ‘기본방역수칙’ 이행 의무화를 시행하고, 방역수칙 이행 현장점검 등 조치를 강화할 예정이다.

* 출입자 명부 관리 강화, 음식섭취 금지, 모든 출입자 증상 확인 및 유증상자 출입 제한 권고 등

③ 4월 종교행사, 봄맞이 여행·야외활동 등 집단발생 위험 증가

- 라마단(4.13~5.12일) 등 종교계 주요 절기(의례일)를 계기로 대규모 모임·행사 개최가 예상되며,

- 봄맞이 여행·나들이, 야외 활동 모임(골프·등산 등 동호회 활동) 등 가족·지인 간 접촉 및 지역 간 이동도 증가*할 것으로 예상됨에 따라 감염 확산의 위험도 함께 증가할 것으로 판단된다,

* 3.30일(화) 전국 이동량(3,395만)은 거리두기 상향 직전 화요일(‘20.11.17.) 대비 1.7%(55만 건), 지난 주 화요일(‘21.3.23.) 대비 0.7%(25만 건) 증가

- 이에 종교행사 방역 강화를 위해, △교회·성당 관련 방역대책 시행, △라마단(4월 중순 시작) 기간 이슬람 종교시설 및 커뮤니티 관련 방역 대책을 추진할 계획이며,
- 또한, △교통수단/교통시설(전세버스, 철도역, 휴게소 등), △자연공원·유원지·관광지와 △음식점·카페·유흥시설 방역수칙 이행 점검 등 ‘봄철 나들이 특별방역대책’을 추진한다.

④ 변이바이러스 지역사회 확산 위험 지속

- 변이바이러스 발생 확대*(143개국)로, 5주 연속 전 세계 모든 지역에서 확진자가 증가하는 추세이며, 유럽은 영국 변이주 확산으로 3차 유행기에 진입한 상황이다.

* 3월 주요 선진국 변이바이러스 점유율 급증(영국 96%, 독일 41%, 프랑스 56% 등)

- △변이바이러스 발생(3월4주 289건→ 3월5주 330건*)과 △국내 집단 유행이 지속 발생**하는 등 지역사회 확산 위험이 지속되고 있다.

* (4.3일 기준) 영국 280명(+31), 남아공 42명(+10), 브라질 8명(+0) 등 총 330명(+41)

** (4.3일 기준) 국내 집단발생 : 영국 108명(+9), 남아공 9명(+4) 등 총 104명(+13)

- 방역당국은 △자가격리 관리 강화, △격리면제자 방역수칙 준수/주기 검사 관리 강화, △입국자 검사·검역 및 변이바이러스 감시체계 강화, △고위험국 입국자 시설격리 검사 등 변이 바이러스 유입·확산 차단을 위해 지속 노력하고 있다.

□ 중앙방역대책본부는 지난 1주일간 환자 수는 500명 내외로 그 전 10주 간 400명 내외의 등락을 반복하던 추세 대비 분명한 증가세로 4차 대유행 시작의 갈림길에 서 있지만, 일상에서의 긴장감은 느슨해지고 있다고 우려하면서

○ 언제 어디서든 내가 방역의 최일선 주체라는 생각을 갖고 △**마스크 착용**, △**외출 후 손씻기**, △**5인 이상 집합금지** 등 거리두기 철저히 준수, △**주기적인 환기와 함께** △**유증상시 검사받을 것**을 강조하여 당부하였다.

- 첫째, **마스크 착용, 손 씻기, 주기적인 환기 등과 함께 증상이 있으면 검사를 받아야 한다.** 특히, 발열, 기침, 근육통 등 의심 증상이 있는 경우 많은 사람이 모이는 곳을 방문하지 말고 코로나19 검사를 받아야 한다.

- 둘째, **필요하지 않은 모임은 취소하고, 만나는 인원은 줄이며 5인 이상 집합금지 등 거리두기를 반드시 실천한다.**

▪ 2주간 연장된 거리두기(3월 29일~, 수도권 2단계, 비수도권 1.5단계)와 방역수칙을 충실히 이행한다. 장소상황을 불문하고, 실내에서는 항상 마스크를 착용한다.

▪ 실외에서도 2m 이상 거리유지가 안되면 마스크를 착용하고, 마스크를 벗어야 하는 상황(식사·음주·흡연)은 가급적 피한다.

- 셋째, **예방접종 대상자들께서는 적극적으로 접종에 동참해 주실 것**을 강조하였다.

○ 중앙방역대책본부는 1주일 간의 계도기간이 끝나고 **오늘부터 기본 방역수칙 준수 의무화**가 시행됨에 따라, 다중시설의 관리자와 이용자들은 모두의 안전과 일상 회복을 위해 방역수칙을 철저히 준수해 줄 것으로 당부하였다.

2 코로나바이러스감염증-19 예방접종 현황

□ 코로나19 예방접종 대응 추진단(단장 : 정은경, “이하 추진단”)은 4월 5일 0시 기준으로 신규 1차 접종자는 629명으로 총 962,730명*이 1차 접종을 받았고, 2차 신규 접종자는 66명으로, 총 27,364명이 2차 접종까지 완료하였다고 밝혔다.

* 아스트라제네카 백신 856,006, 화이자 백신 106,724명

【코로나19 예방접종 현황(4.5일 0시 기준, 단위 : 명)】

구분	전일 누계(A)*	신규 접종자(B)	누적 접종자(A+B)
1차 접종자	962,101	629	962,730
2차 접종자	27,298	66	27,364

* 3월 30일, 4월 2~3일 접종자 18명이 4월 4일 추가로 등록되어 누계에 포함됨(신규 현황은 당일접종(4.4)을 의미함)
※ 상기 통계자료는 예방접종등록에 따라 변동 가능한 잠정 통계임

□ 4월 5일 0시 기준 분기별·접종대상별 접종현황은 다음과 같다.

○ 2분기 접종대상별 접종현황은, 신규로 629명이 접종받아 누적 접종자는 211,632명으로 접종률은 5.1%였다.

【2분기 접종대상별 예방접종 현황(4.5일 0시 기준, 단위 : 명, %)】

구분	접종대상자(A)	접종동의자(B)	신규접종자	누적접종자(C)	접종률 1(C/A)	접종률 2(C/B)
계	4,135,551	3,028,071	629	211,632	5.1	7.0
요양병원(65세 이상)	209,938	151,544	11	119,273	56.8	78.7
요양시설(65세 이상)	170,519	130,589	47	46,259	27.1	35.4
취약시설 ²⁾	21,047	19,323	0	5	0.0	0.0
학교 및 돌봄 ³⁾	73,019	49,908	0	185	0.3	0.4
75세 이상 어르신	3,499,518	2,541,949 ¹⁾	292	34,615	1.0	1.4
노인시설 ⁴⁾	161,510	134,758 ¹⁾	279	11,295	7.0	8.4

1) 접종대상자 중 접종동의여부 조사 완료된 75세 이상 어르신 3,002,612명, 노인시설 144,700명 중 동의한 대상자 수
2) 장애인·노숙인, 결핵 및 한센인 거주시설, 교정시설 종사자 등, 3) 특수교육·보건교사 등
4) 노인시설 이용·입소자 및 종사자는 아니나 예방접종센터에서 추가 접종된 건 수 포함

※ 접종대상자, 접종동의자, 누적접종자 등 상기통계자료는 예방접종등록에 따라 변동 가능한 잠정 통계임

- 4.1일 예방접종센터에서 접종을 개시한 75세 이상 어르신, 노인 시설 이용·입소자 및 종사자 등은 총 45,910명이 1차 접종을 받아, 1차 접종률이 각각 1.0%, 7.0%이었으며,
- 3.23일부터 접종을 시작한 요양병원(65세 이상), 요양시설(65세 이상) 입원·입소자 및 종사자에 대한 1차 접종률은 각각 56.8%, 27.1%였다.
- 또한, 1분기 접종대상자 중 신규 1차 접종자는 없으며, 751,098명에 대한 1차 접종을 완료하여 접종률이 85.6%였다.

【1분기 접종대상별 예방접종 현황(4.5일 0시 기준, 단위 : 명, %)】

구분	접종대상자 (A)	접종동의자 (B)	신규접종자	누적접종자 (C)	접종률1 (C/A)		접종률2 (C/B)	
					1차	2차	1차	2차
계	877,390	795,162	0	751,098	85.6	94.5	66	3.44
요양병원 (65세 미만)	210,476	189,976	0	185,377	88.1	97.6		
요양시설 (65세 미만)	111,917	106,110	0	101,980	91.1	96.1		
코로나 1차 대응요원	79,860	69,579	0	63,900	80.0	91.8		
병원급 이상 의료기관	410,723	366,760	0	338,558	82.4	92.3		
기타 대상자*	537	537	0	469	87.3	87.3		
코로나 치료병원	63,877	62,200	0	60,814	95.2	97.8	66	44.0

* 필수목적 출국자 등
 ※ 접종대상자, 접종동의자, 누적접종자 등 상기통계자료는 예방접종등록에 따라 변동 가능한 잠정 통계임

- 1분기 접종기관 및 대상자별로는 요양병원은 185,377명(88.1%), 요양시설은 101,980명(91.1%), 1차 대응요원은 63,900명(80.0%), 병원급 이상 의료기관은 338,558명(82.4%)이 1차 접종을 완료하였다.
- 2차 접종이 진행 중인 코로나19 치료병원의 경우, 60,814명(95.2%)이 1차 예방접종을 받았고 27,364명(42.8%)이 2차 예방접종을 받았다.

- 코로나19 예방접종 후 이상반응으로 의심되어 신고된 사례 (4.5일 0시 기준)는 총 10,997건*(신규 7건)으로,
 - * 2개 이상의 증상이 나타날 경우 중복 신고 되더라도 1명으로 분류
- 예방접종 후 흔하게 나타날 수 있는 근육통, 두통, 발열, 오한, 메스꺼움 등 사례가 10,839건(98.6%)으로 대부분이었으며,
- 아나필락시스 의심 사례* 109건, 중증 의심 사례는 경련 등 17건 (신규1건), 사망 사례 32건이 신고되었다.
 - * 아나필락시스 쇼크, 아나필락시스양, 아나필락시스 반응으로 구분

【코로나19 예방접종후 이상반응 신고현황(4.5일 0시 기준, '21.2.26일 이후 누계, 단위: 건, (%))】

구분	접종자수 (누계)	합계	신고율 (누계)	신고현황				
				일반 ¹⁾	아나필락시스 의심사례 ²⁾	중증 의심사례 ³⁾	사망사례	
전체	신규	7	1.11%	6	0	1	0	
	누계	10,997		10,839	109	17	32	
아스트라제네카	신규	3	1.23%	2	0	1	0	
	누계	10,533		10,389	96	17	31	
화이자	신규	4	0.35%	4	0	0	0	
	누계	464		450	13	0	1	

1) 근육통, 발열, 두통, 메스꺼움 등의 사례
 2) 아나필락시스양 반응(101건)* 및 아나필락시스 쇼크(8건) 의심사례로 의료기관에서 신고된 사례
 * 예방접종 후 2시간 이내 호흡곤란, 두드러기 등의 증상이 나타난 경우로 아나필락시스와는 다름
 3) 경련 등 신경계 반응(6건), 중환자실 입원(11건) 포함
 ※ 예방접종 후 이상반응으로 의심되어 신고된 건으로 인과성이 확인되지 않은 사례이며, 사망이나 아나필락시스 등의 중증사례에 한해 역학조사를 실시하여 인과성을 평가하고 주간단위로 신고현황 검증을 통해 업데이트함

〈이상반응 신고현황 주간 분석결과(2.26~4.3)〉

- 코로나19 예방접종 시작 이후 현재까지 신고된 이상반응 의심사례에 대한 주간(3.28일~4.3일) 분석 결과, 주간 이상반응 신고율은 0.4%(696건 /87,113건 접종)였다.
 - * (2.26~4.3일 누적 신고율) 1.1%(10,990건/989,399건 접종)
- 성별로는 여성 0.4%(557건/128,175건 접종), 남성 0.2%(139건/58,938건 접종)로 여성이 더 많았다.
 - * (2.26~4.3일 누적 신고율) 여성 1.3%, 남성 0.7%

- 연령별로는 20대 1.9%(241건/12,819건 집중), 30대 1.3%(144건/11,188건 집중), 40대 0.9%(90건/10,154건 집중), 50-64세 0.6%(102건/17,439건 집중), 65-74세 0.1%(36건/28,731건 집중), 75세 이상 0.1%(83건/106,782건 집중)로 젊은 연령층에서 더 높았다.

* (226~43일 누적 신고율) 20대 3.0%, 30대 1.6%, 40대 1.1%, 50-64세 0.6%, 65-74세 0.1%, 75세 이상 0.1%

- 접종기관별 신고율은 코로나19 치료병원 1.3%, 병원급 이상 의료기관 1.1%, 1차 대응요원 0.6%, 요양병원 0.2%, 요양시설 0.1% 순이었다

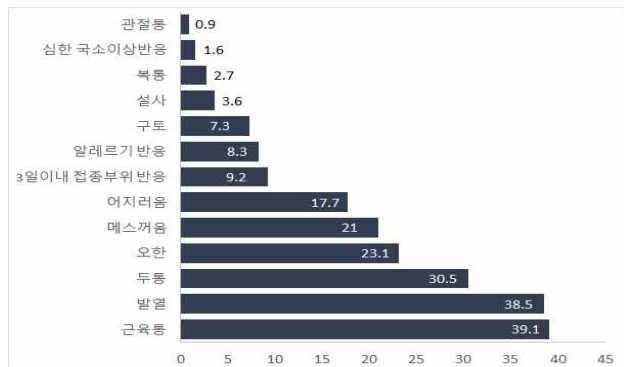
* (226~43일 누적 신고율) 병원급 의료기관 2.0%, 요양병원 0.8%, 코로나 치료 병원 0.7%, 요양시설 0.6%, 1차대응요원 0.5%, 75세이상(센터) 6건/34,323명

- 백신 제조사별로는 아스트라제네카 0.4%(525건/119,649건 집중), 화이자 0.3%(171건/67,445건 집중)로 나타났다.

* (226~43일 누적 신고율) 아스트라제네카 1.2%, 화이자 0.3%(1차 0.3%, 2차 0.6%)

- 임상증상별로는 근육통 39.1%, 발열 38.5%, 두통 30.5%, 오한 23.1%이며, 면역형성과정에서 나타날 수 있는 증상(96%) 등이 대부분이었다.

【코로나19 예방접종 후 이상반응 종류별 신고현황(3.28-4.3)】



<피해조사반 5차 회의결과>

- 예방접종피해조사반(반장 김중곤)은 사망 등 중증 이상반응 신고사례에 대해 5차 회의(4월2일)를 개최하여 백신과의 관련성을 검토하였다.

1] 코로나19 예방접종피해조사반 평가대상 사망 사례

- 조사대상 사망사례 5건에 대한 심의를 하였으며, 모두 현재까지 수집·분석된 자료를 근거로 다른 원인 (간질환, 심부전 등)에 의한 사망가능성이 더 높고 백신과의 관련성은 낮다고 판단하여 예방접종 후 이상반응과 사망과의 관련성이 인정되기 어려운 것으로 심의하였으며,

- 단, 현재 부검 진행 중(국립과학수사연구원)인 3건은 최종 부검 결과를 확인하여 심사결과를 재논의하기로 하였다.

【5차 코로나19 예방접종피해조사반 평가대상 사망사례】

인적사항	접종대상	접종일	사망일	접종 후 사망까지 시간	기저질환	기저질환 종류
90대/여	요양병원 (입원환자)	3.24. (14:30)	3.26. (07:00)	1일 17시간	유	뇌졸중, 고혈압, 당뇨, 치매, 파킨슨, 천식 등
80대/남	요양병원 (입원환자)	3.24. (10:37)	3.26. (02:20)	1일 15시간	유	
80대/남	요양병원 (입원환자)	3.25. (10:30)	3.26. (13:40)	1일 3시간	유	
80대/여	요양병원 (입원환자)	3.25. (11:00)	3.29. (04:00)	3일 17시간	유	
80대/여	요양시설 (입소자)	3.24. (14:30)	3.29. (10:58)	4일 20시간	유	

2] 코로나19 예방접종피해조사반 평가대상 중증 사례

- 중증사례 1건에 대한 심의를 진행하였으며, 백신과의 관련성이 인정되기 어렵다고 판정하였다.

인적사항	접종대상	접종일	접종 후 증상발생까지 시간	신고증상	결과
50대/남	요양병원 (입원환자)	3.10 (11:40)	13일	중환자실 입원	관련성이 인정되기 어려움

3] 코로나19 예방접종피해조사반 평가대상 아나필락시스 쇼크 사례

- 아나필락시스 쇼크 3건에 대한 심의를 진행하였으며, 1건은 아나필락시스쇼크, 2건은 아나필락시스가 아님으로 판정하였다.

인적사항	접종대상	접종일	접종 후 증상발생까지 시간	신고증상	결과
40대/여	의료기관 (종사자)	3.12. (09:17)	8분	어지러움, 저혈당	관련성이 인정되기 어려움
40대/여	의료기관 (종사자)	3.16. (11:40)	10분	후두부종, 어지러움, 저혈압, 빈맥	관련성이 명백한 경우
90대/여	요양병원 (입원환자)	3.24. (12:05)	5시간	혈압저하, 의식소실	관련성이 인정되기 어려움

- 추진단은 추후 신고된 사망 및 중증사례에 대해서도 해당 지자체와 함께 역학조사 중으로, 예방접종 피해조사반을 정기적으로 운영 하고, 평가 결과를 공개할 계획이다.

【코로나19 예방접종 중증 이상반응 신속대응 절차】



- 아울러, 안전한 코로나19 예방접종을 위해 접종 후 주의사항을 당부하였다.

○ 예방접종 후 건강관리

- 접종부위 부기, 통증이 있으면 깨끗한 마른 수건을 대고 그 위에 냉찜질 하기
- 미열이 있는 경우 수분을 충분히 섭취하고 휴식을 취하기
- 해열진통제(아세트아미노펜 성분) 미리 준비하고, 접종 후 몸살 증상이 있으면 복용하기

○ 다음 경우에는 의사 진료 받기

- 접종부위 부기, 통증, 발적이 24시간 지나도 호전되지 않는 경우
- 두통이 심하거나 2일 이상 지속되거나, 진통제로 조절되지 않는 경우 또는 시야가 흐려지는 경우
- 접종부위가 아닌 곳에 멍, 출혈이 생긴 경우
- 호흡곤란, 흉통, 팔 또는 다리의 부기 증상이 나타난 경우

○ 119 신고 또는 응급실 방문

- 숨쉬기가 곤란하거나 심하게 어지러운 경우
- 입술·얼굴이 붓거나 온몸에 심한 두드러기 증상이 나타나는 경우
- 갑자기 의식이 없거나 쓰러진 경우

이 보도자료는 관련 발생 상황에 대한 정보를 신속 투명하게 공개하기 위한 것으로, 추가적인 역학조사 결과 등에 따라 수정 및 보완될 수 있음을 알려드립니다.

- <붙임> 1. 코로나19 국내 발생 현황
 2. 코로나19 국외 발생 현황
 3. 코로나19 변이바이러스 국내 발생 세부 현황
 4. 코로나19 바이러스 유전자 서열 분석 결과
 5. 시도별 코로나19 예방접종 진행 현황(1, 2분기 합산)
 6. **코로나19 예방접종 후 이상반응 주간 보고(3.28.~4.3.)**
 7. **국외 코로나19 예방접종 후 이상반응 보고 현황**
 8. 코로나19 예방접종 후 이상반응에 대한 안내문
 9. 「감염병 보도준칙」(2020.4.28.)

- <별첨> 1. 코로나19 예방접종피해 국가보상제도 홍보자료
 2. 수도권 방역조치 요약표('21.3.29.~'21.4.11.)
 3. 비수도권 방역조치 요약표('21.3.29.~'21.4.11.)
 4. 코로나19 예방접종 국민행동수칙
 5. 가족 감염 최소화를 위한 방역수칙
 6. 가족 중 의심환자 발생 시 행동요령 점검표
 7. 새로운 생활 속 거리 두기 수칙 웹포스터 2종
 8. 코로나19 일상적인 소독방법 바로 알기 카드뉴스
 9. 올바른 소독방법 카드뉴스 1, 2, 3편
 10. 코로나19 살균·소독제품 오·남용 방지를 위한 안내 및 주의사항(환경부)
 11. 코로나19 살균·소독제품 안전 사용을 위한 홍보자료 목록(환경부)
 12. 마스크 착용 권고 및 의무화 관련 홍보자료
 13. 코로나19 예방 손씻기 포스터
 14. 일상 속 유형별 슬기로운 방역생활 포스터 6종
 15. 코로나19 고위험군 생활수칙(대응지침 9판 부록5)
 16. 마음 가까이 두기 홍보자료
 17. 생활 속 거리 두기 실천지침: 마스크 착용
 18. 생활 속 거리 두기 실천지침: 환경 소독
 19. 생활 속 거리 두기 실천지침: 어르신 및 고위험군
 20. 생활 속 거리 두기 실천지침: 건강한 생활 습관
 21. 자가격리 대상자 및 가족·동거인 생활수칙
 22. <입국자> 코로나19 격리주의 안내[내국인용]
 23. 잘못된 마스크 착용법

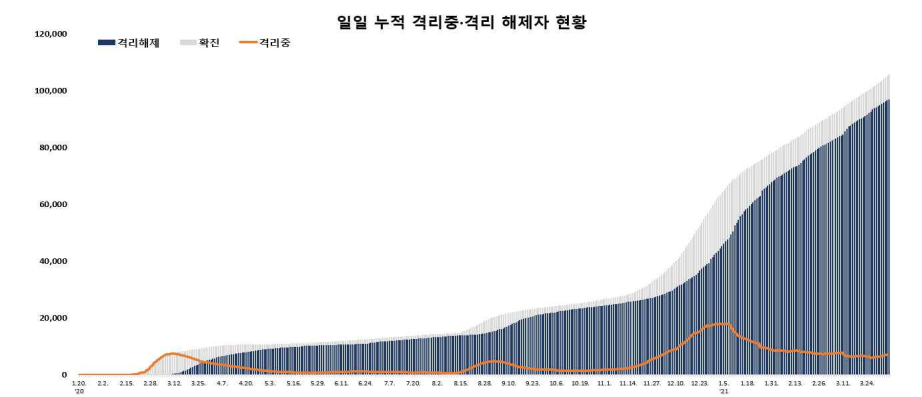
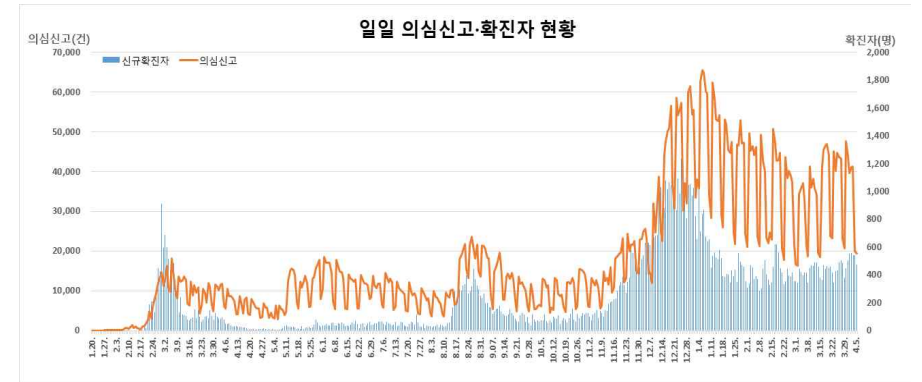
붙임 1 **코로나19 국내 발생 현황**

1 일일 확진자 현황 (4.5. 0시 기준, 105,752명)

< 국내 신고 및 검사 현황*(20.1.3일 이후 누계) >

구 분	총 계**	결과 양성				검사 증	결과 음성
		확진자	격리해제	격리 중	사망		
4.4(일) 0시 기준	7,849,476	105,279	96,589	6,946	1,744	79,799	7,664,398
4.5(월) 0시 기준	7,868,820	105,752	96,900	7,104	1,748	80,497	7,682,571
변동	+19,344	+473	+311	+158	+4	+698	+18,173

* 4.4일 0시부터 4.5일 0시 사이에 질병관리청으로 신고·접수된 자료 기준
 (국비 및 건강보험 급여 지원검사만 포함되며, 확진자의 격리해제 전 검사 등은 미포함)
 ** 검사 중 건수는 당일 검사 진행 중인 건수와 입력 지연(결과 음성 값) 건수 포함
 ※ 상기 통계는 모두 추후 역학조사 과정에서 변경될 수 있음



2 지역별 확진자 현황 (4.5. 0시 기준, 105,752명)

< 지역별 확진자 현황('20.1.3일 이후 누계) >

지역	금일신규		확진자누계	(%)	인구10만명당 발생률*
	국내발생	해외유입			
서울	149	3	32,852	(31.07)	337.51
부산	46	2	4,068	(3.85)	119.23
대구	22	0	8,998	(8.51)	369.30
인천	19	3	5,166	(4.89)	174.76
광주	0	0	2,220	(2.10)	152.40
대전	13	0	1,376	(1.30)	93.34
울산	1	0	1,181	(1.12)	102.96
세종	4	0	308	(0.29)	89.97
경기	108	3	29,280	(27.69)	220.97
강원	14	0	2,397	(2.27)	155.59
충북	7	0	2,261	(2.14)	141.37
충남	14	0	2,692	(2.55)	126.83
전북	16	0	1,548	(1.46)	85.18
전남	3	2	922	(0.87)	49.44
경북	20	0	3,594	(3.40)	134.99
경남	11	1	3,053	(2.89)	90.83
제주	2	0	636	(0.60)	94.82
검역	0	10	3,200	(3.03)	-
총합계	449	24	105,752	(100)	203.97

* 지역별 '20.1월 이후 누적 확진자수 / 지역별 인구 ('20.1월 행정안전부 주민등록인구현황 기준)
** 신고 기관 주소 환자 수에 대한 발생률로 실제 해당지역 발생률과 차이가 있음

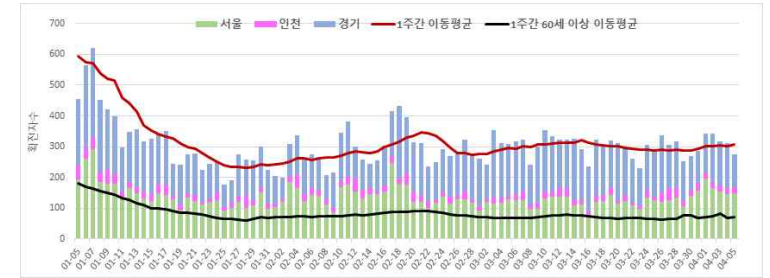
< 지역별 격리 중, 격리해제, 사망자 현황*('20.1.3일 이후 누계) >

구분	합계	서울	부산	대구	인천	광주	대전	울산	세종	경기	강원	충북	충남	전북	전남	경북	경남	제주	검역
격리 중	7,104	2,251	554	167	277	29	139	90	59	2,027	225	228	113	181	27	173	239	21	304
격리해제	96,900	30,172	3,395	8,613	4,832	2,170	1,221	1,054	248	26,709	2,124	1,972	2,544	1,310	887	3,345	2,798	614	2,892
사망	1,748	429	119	218	57	21	16	37	1	544	48	61	35	57	8	76	16	1	4
합계	105,752	32,852	4,068	8,998	5,166	2,220	1,376	1,181	308	29,280	2,397	2,261	2,692	1,548	922	3,594	3,053	636	3,200

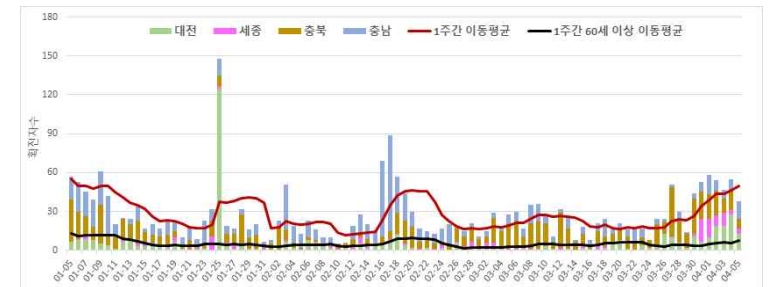
* 4.4일 0시부터 4.5일 0시 사이에 질병관리청으로 신고·접수된 자료 기준
※ 상기 통계는 모두 추후 역학조사 과정에서 변경될 수 있음

< 권역별 확진자 발생 추이 >

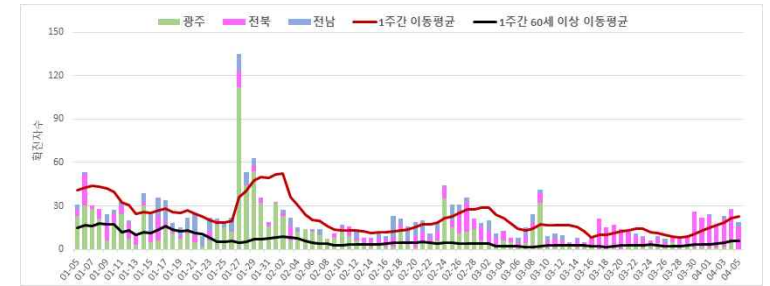
수도권
(서울, 인천, 경기)



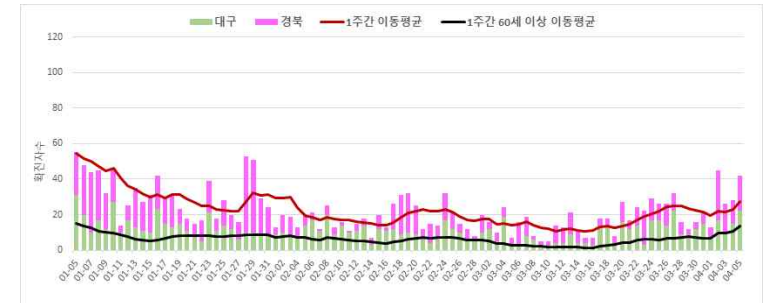
충청권
(대전, 세종, 충북, 충남)



호남권
(광주, 전북, 전남)

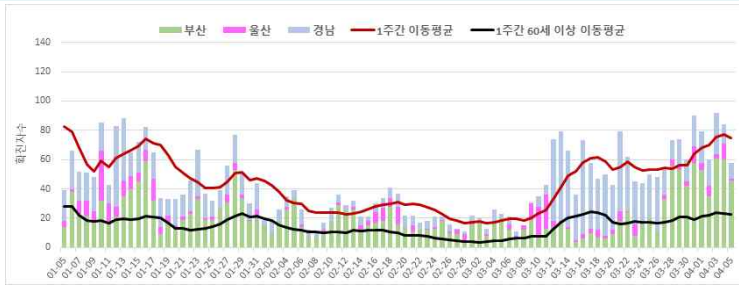


경북권
(대구, 경북)

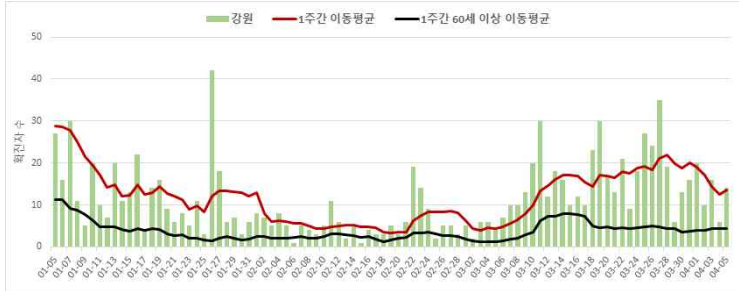


< 권역별 확진자 발생 추이 >

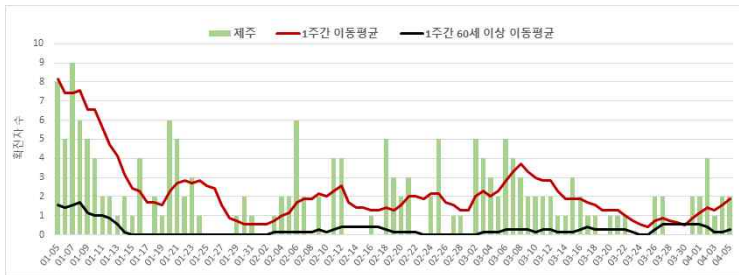
경남권
(부산, 울산,
경남)



강원권
(강원)

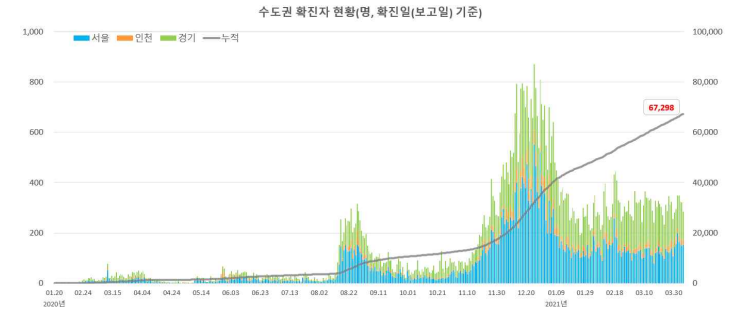


제주권
(제주)

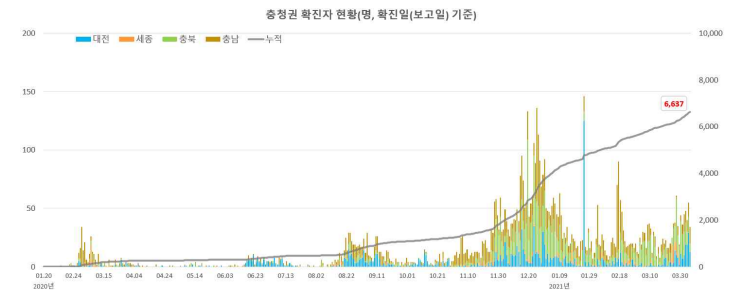


< 권역별 일별 신규/누적 확진자 현황 >

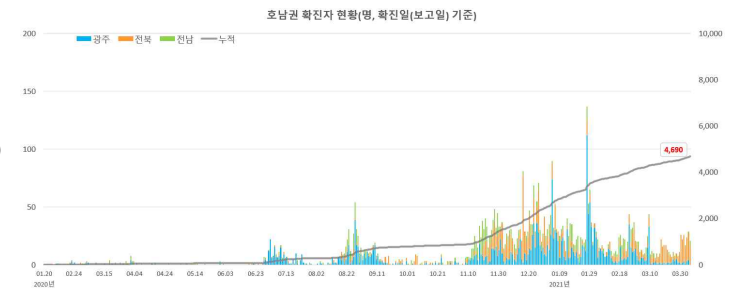
수도권
(서울, 인천, 경기)
확진자 현황



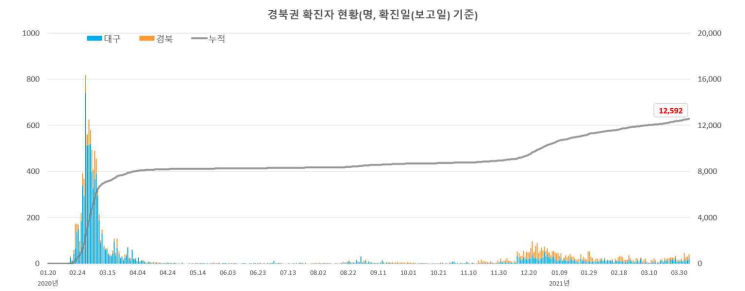
충청권
(대전, 세종,
충북, 충남)
확진자 현황



호남권
(광주, 전북, 전남)
확진자 현황

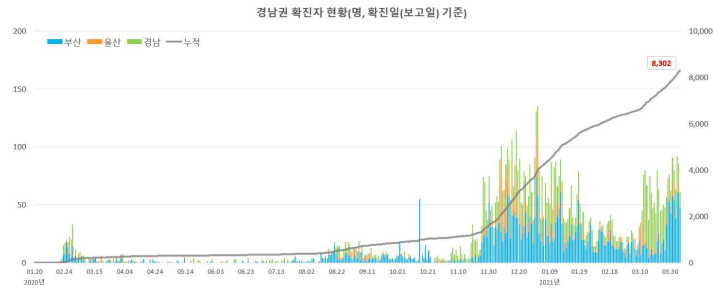


경북권
(대구, 경북)
확진자 현황

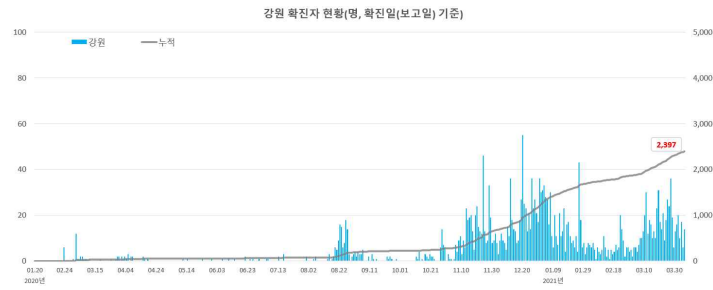


< 권역별 일별 신규/누적 확진자 현황 >

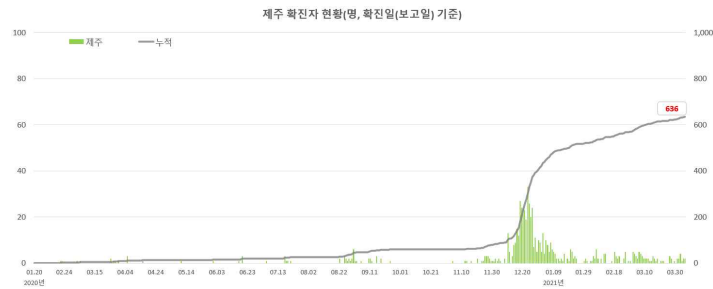
경남권 (부산, 울산, 경남) 확진자 현황



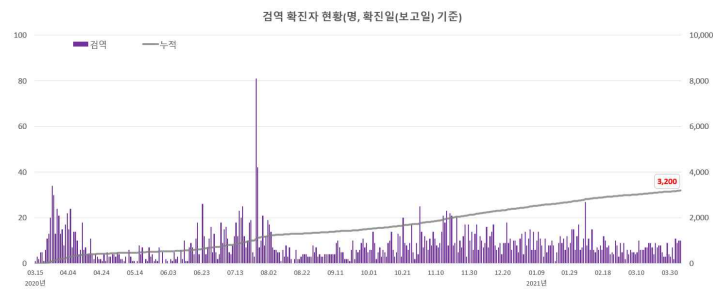
강원 확진자 현황



제주 확진자 현황



검역 확진자 현황



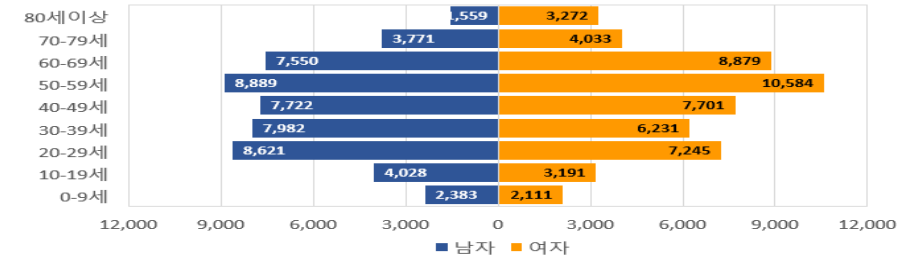
3] 성별·연령별 확진자 현황 (4.5. 0시 기준, 105,752명)

< 확진자 성별, 연령별 발생현황 >

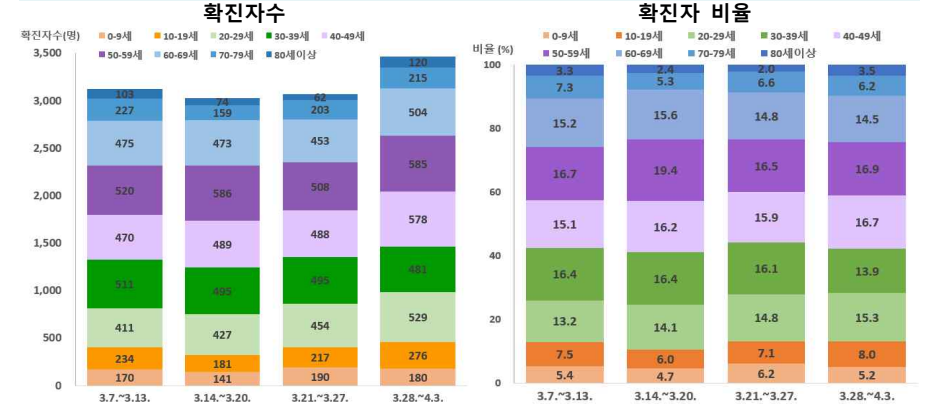
구분	금일 신규 (%)	확진자누계 (%)	인구10만명당 발생률*
계	473 (100)	105,752 (100)	203.97
성별	남성 227 (47.99)	52,505 (49.65)	203.01
	여성 246 (52.01)	53,247 (50.35)	204.92
연령	80세 이상 16 (3.38)	4,831 (4.57)	254.37
	70-79 37 (7.82)	7,804 (7.38)	216.35
	60-69 93 (19.66)	16,429 (15.54)	258.96
	50-59 84 (17.76)	19,473 (18.41)	224.68
	40-49 73 (15.43)	15,423 (14.58)	183.84
	30-39 50 (10.57)	14,213 (13.44)	201.74
	20-29 61 (12.90)	15,866 (15.00)	233.10
10-19 42 (8.88)	7,219 (6.83)	146.12	
0-9 17 (3.59)	4,494 (4.25)	108.32	

* 성별·연령별 1월 이후 누적 확진자수 / 성별·연령별 인구('20.1월 행정안전부 주민등록인구현황 기준)
※ 역학조사 결과 변동 가능

<확진자 성별·연령별 분포>



< 지난 4주간 주별 연령별 신규환자 발생 현황 >



4 사망자 및 위중증 환자 현황 (4.5. 0시 기준)

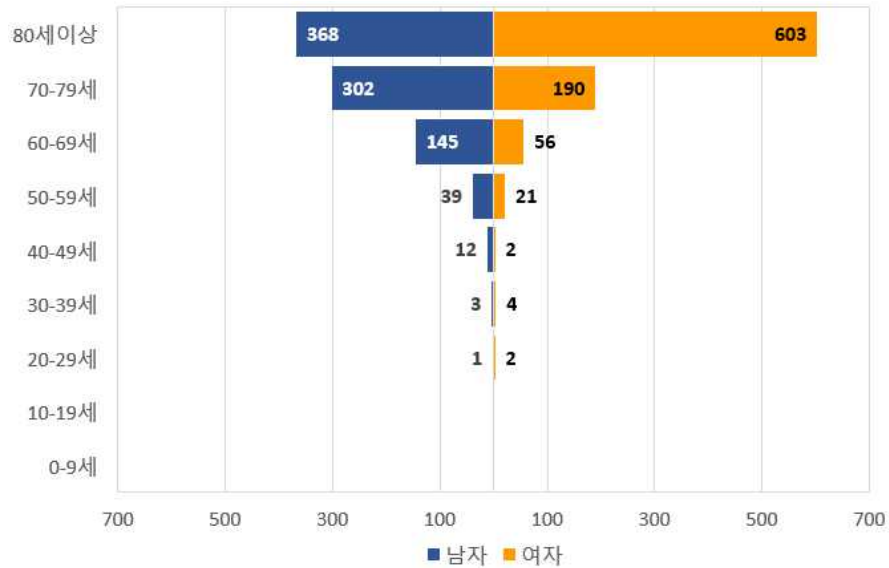
< 성별·연령별 사망현황 >

구분		신규 사망 (%)	사망누계 (%)	치명률(%)
계		4 (100)	1,748 (100)	1.65
성별	남성	0 (0.00)	870 (49.77)	1.66
	여성	4 (100.00)	878 (50.23)	1.65
연령	80세 이상	3 (75.00)	971 (55.55)	20.10
	70-79	1 (25.00)	492 (28.15)	6.30
	60-69	0 (0.00)	201 (11.50)	1.22
	50-59	0 (0.00)	60 (3.43)	0.31
	40-49	0 (0.00)	14 (0.80)	0.09
	30-39	0 (0.00)	7 (0.40)	0.05
	20-29	0 (0.00)	3 (0.17)	0.02
	10-19	0 (0.00)	0 (0.00)	0.00
	0-9	0 (0.00)	0 (0.00)	0.00

* 치명률(%) = 사망자수 / 확진자수 × 100

※ 역학조사 결과 변동 가능

< 사망자 성별·연령별 분포 >

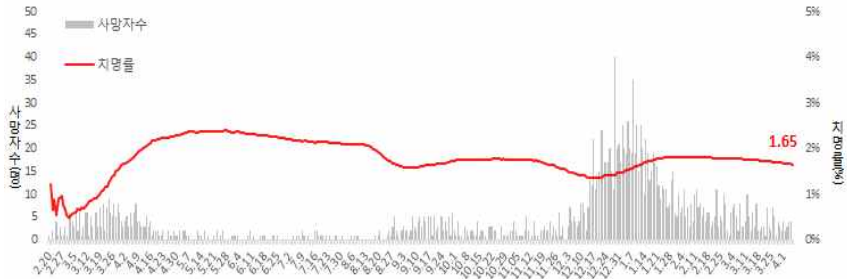


< 사망자 기저질환별·감염경로별·장소별·지역별 현황 >

구분	명	비율(%)	비고	
총 사망자수 (4.5. 0시 기준) 1,748 100.0% 치명률(확진자105,752명 중 1,748명) 1.65%				
기저질환 (중복 가능)	기저질환 있음 1,688명(96.6%), 없음 14명(0.8%), 조사중 46명(2.6%)			
	순환기계 질환	1,217	69.6%	심근경색, 심부전, 뇌졸중, 고혈압 등
	내분비계·대사성 질환	663	37.9%	당뇨병, 통풍, 쿠싱증후군 등
	정신 질환	685	39.2%	치매, 조현병 등
	호흡기계 질환	203	11.6%	만성폐쇄성폐질환, 천식 등
	비뇨생식기계 질환	228	13.0%	만성신장질환, 전립선질환 등
	악성신생물(암)	167	9.6%	폐암, 간암, 위암 등
	신경계 질환	175	10.0%	파킨슨병 등
	소화기계 질환	63	3.6%	간경변증 등
	근골격계 질환	158	9.0%	골다공증, 관절염 등
혈액 및 조혈계 질환	27	1.5%	원발성 혈소판증가증, 빈혈 등	
추정 감염경로	시설 및 병원	898	51.4%	* 주야간보호센터, 노인복지센터 등
	- 요양병원	419	24.0%	
	- 기타 의료기관	168	9.6%	
	- 요양원	229	13.1%	
	- 기타 사회복지시설*	82	4.7%	
	신천지 관련	31	1.8%	
	지역집단발생	174	10.0%	
	확진자접촉	220	12.6%	
	해외유입관련	2	0.1%	
	해외유입	7	0.4%	
사망장소	미분류	416	23.8%	* 해외(외국인 본국 송환 후) 사망, 이송 중 사망 등
	입원실	1,637	93.6%	
	응급실	61	3.5%	
	자택	43	2.5%	
기타*	7	0.4%		
지역별	서울	429	24.5%	
	부산	119	6.8%	
	대구	218	12.5%	
	인천	57	3.3%	
	광주	21	1.2%	
	대전	16	0.9%	
	울산	37	2.1%	
	세종	1	0.1%	
	경기	544	31.1%	
	강원	48	2.7%	
	충북	61	3.5%	
	충남	35	2.0%	
	전북	57	3.3%	
	전남	8	0.5%	
	경북	76	4.3%	
	경남	16	0.9%	
	제주	1	0.1%	
	검역	4	0.2%	

※ 사망 직후 신고내용에 기초한 것으로 추후 수정·보완될 수 있음

< 일별 사망자 현황 >



< 위증증 현황 >

구분	3.23.	3.24.	3.25.	3.26.	3.27.	3.28.	3.29.	3.30.	3.31.	4.1.	4.2.	4.3.	4.4.	4.5.
계	101	111	111	111	103	104	100	102	108	107	101	101	99	97

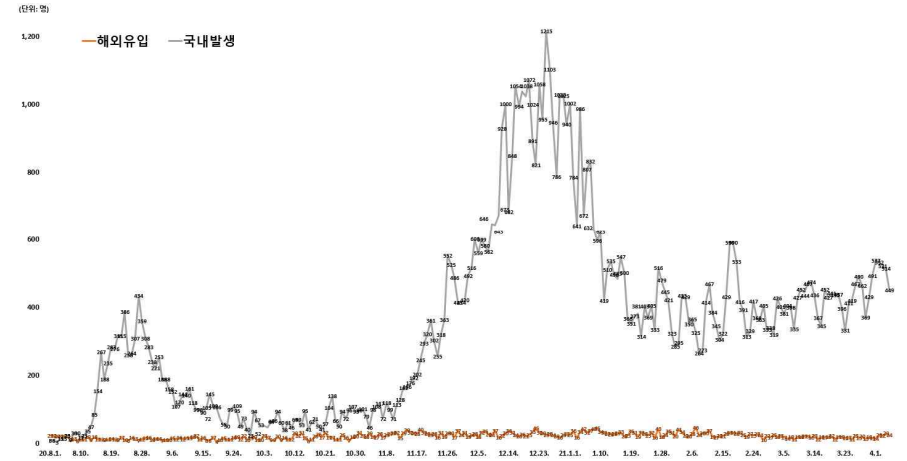
구분	위증증	(%)
계	97	(100.0)
80세 이상	24	(24.7)
70-79세	30	(30.9)
60-69세	36	(37.1)
50-59세	5	(5.2)
40-49세	1	(1.0)
30-39세	1	(1.0)
20-29세	0	(0.0)
10-19세	0	(0.0)
0-9세	0	(0.0)

* 위증증 : 고유량(high flow) 산소요법, 인공호흡기, ECMO(체외막산소공급), CRRT(지속적신대체요법) 등으로 격리 치료 중인 환자

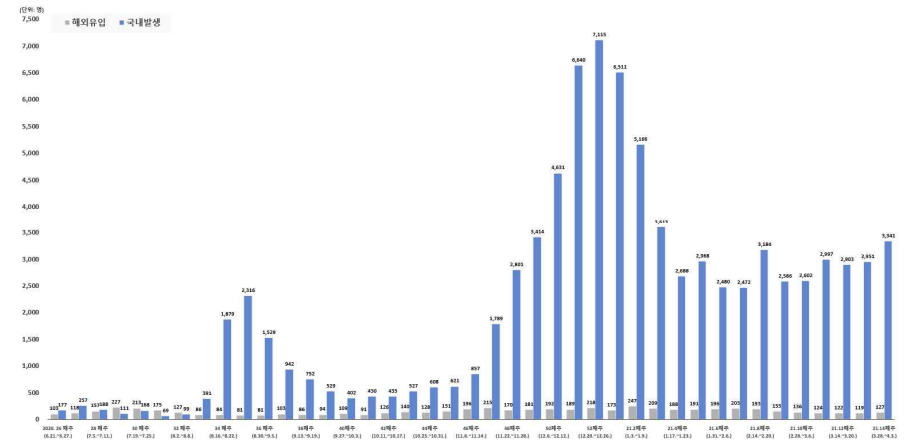
※ 상기 통계는 모두 추후 역학조사 과정에서 변경될 수 있음

5 감염경로

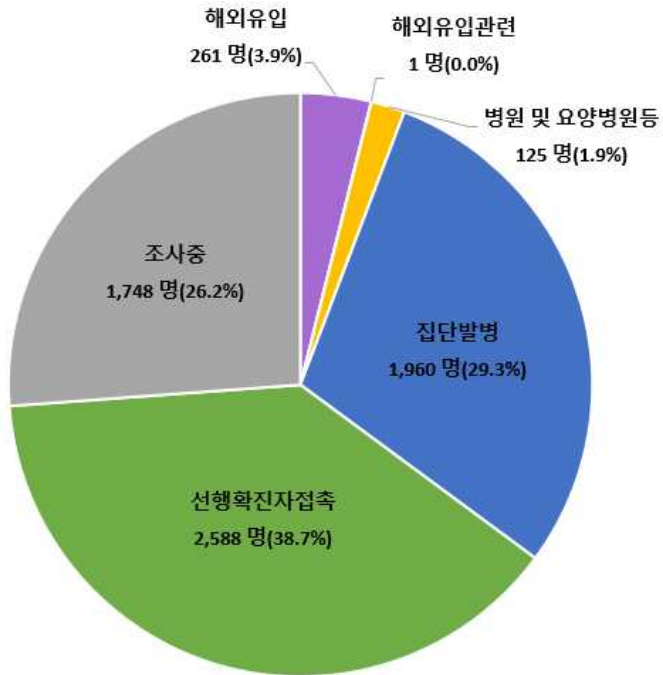
< 감염경로 구분에 따른 일별 신규 확진자 현황 >



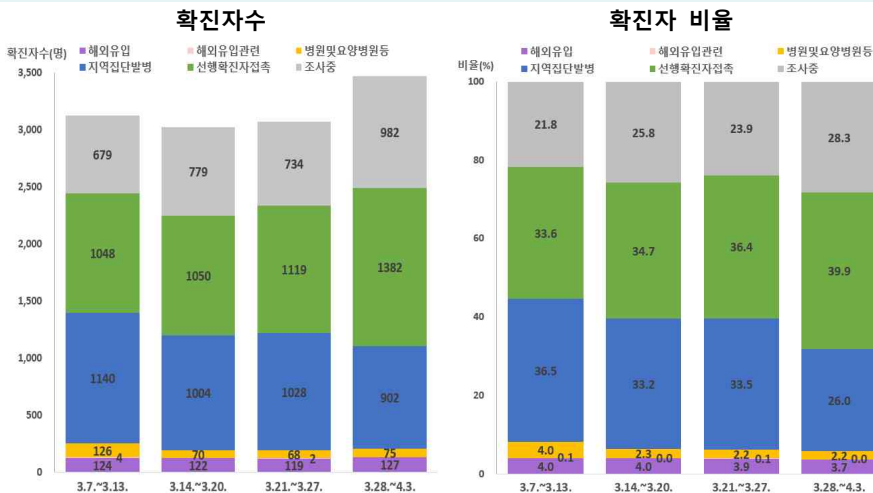
< 감염경로구분에 따른 주별 신규 확진자 현황 >



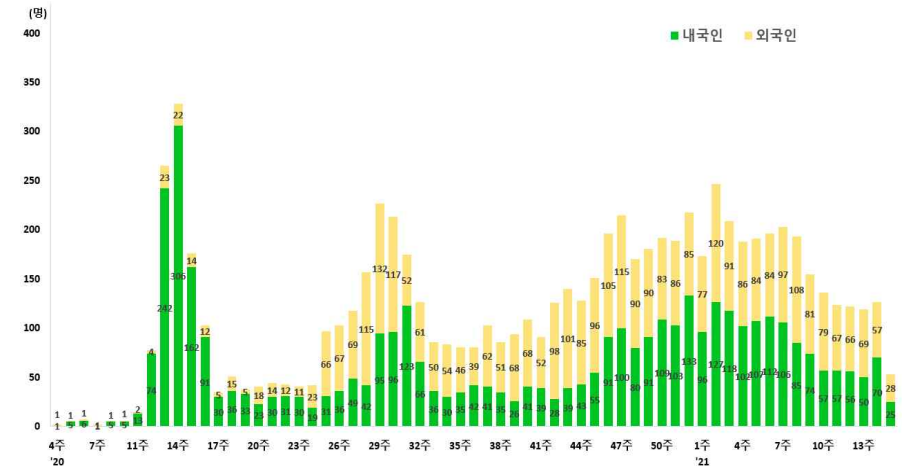
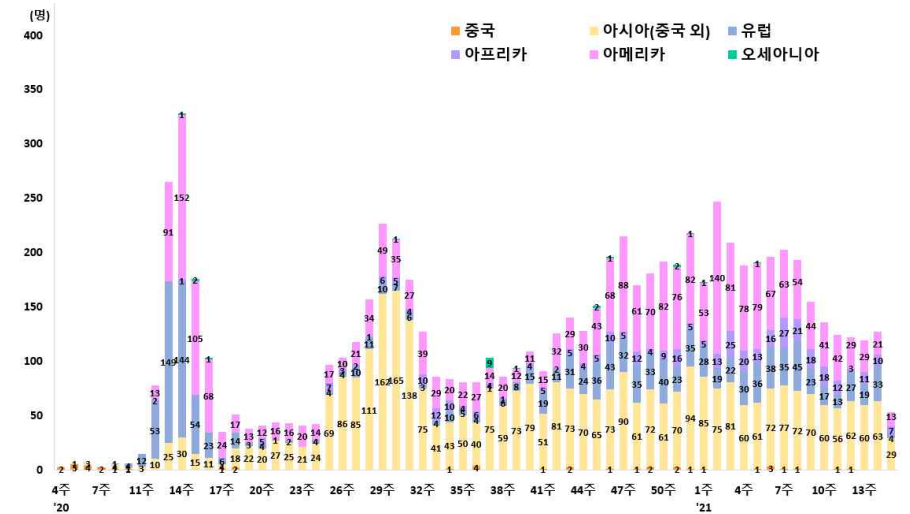
< 최근 2주간 ('21.3.23일 0시~'21.4.5일 0시까지 신고된 6,683명) 감염경로 구분 >



< 지난 4주간 주별 감염경로별 신규환자 발생 현황 >



< 해외유입 확진자 현황 >



< 주요 집단 발생 현황 >

지역	누계	해외유입	확진환자(단위: 명, %)						신규	주요 집단 발생 사례(명)
			집단발생 관련 소계	신천지 관련	집단 발병	해외유입 관련	기타*	조사중		
서울	32,852	1,001	12,097	8	11,986	103	10,921	8,833	152	<대규모 집단 주요 발생 사례(200명 이상)> • 성북구 사랑제일교회 관련(1,173명) * 서울 646명, 경기 394명, 인천 52명 등 • 8.15일 서울도심 집회 관련(650명) * 서울 142명, 경기 134명, 대구 103명 등 • 클럽 관련(277명) * 서울 139명, 경기 59명, 인천 54명 등 • 리치웨이 관련(210명) * 서울 122명, 경기 57명, 인천 24명 등 • 서울 강서구 댄스교습 관련(329명) • 서울 강서구 종교시설 관련(258명) • 서울 구로구 요양병원/요양원 관련(235명) • 서울 송파구 교정시설 관련(1,232명) • 서울 용산구 대학병원 관련(282명) • 서울 종로구 음식점/노래교실 관련(315명) • 경기 용인시 우리제일교회 관련(221명) * 경기 129명, 서울 77명, 인천 8명 등 • 경기 용인시 수지구 교회 관련(226명) • 경기 남양주시 플러스타워 관련(200명) • IM선교회 미인가교육시설 관련(420명) • 충북 과천시 중앙보건복지센터 관련(47명) • 충남 아산시 난방기공장 관련(214명) • 경북 상주시 BTJ열방센터 관련(808명) • 부산/울산 장구강습 관련(268명) • 울산 남구 요양병원 관련(246명)
부산	4,068	152	2,467	12	2,397	58	844	605	48	<최근 발생 주요 사례> • 서울 관악구 직장/인천 집단발병 관련(69명) • A교회 및 집회관련(134명) • 경기 안성시 축산물공판장 관련(140명) • 경기 성남시 노래방 관련(50명) • 경기 화성시 가정어린이집 관련(52명) • 강원 속초시 어린이집 관련(54명) • 강원 속초시 필라테스/줌바댄스 관련(53명) • 충북 제천시 사우나 관련(64명) • 부산 유홍주점 관련(273명) • 부산 연제구 노인복지센터 관련(53명) • 울산 북구 목욕탕 관련(79명) • 경남 진주시 목욕탕2 관련(255명) • 경남 거제시 유흥업소/기업 관련(206명)
대구	8,998	167	6,650	4,512	2,130	8	1,173	1,008	22	
인천	5,166	257	2,252	2	2,240	10	1,778	879	22	
광주	2,220	144	1,767	9	1,752	6	150	159	0	
대전	1,376	58	677	2	674	1	397	244	13	
울산	1,181	100	823	16	802	5	166	92	1	
세종	308	27	139	1	137	1	57	85	4	
경기	29,280	1,649	11,593	29	11,485	79	9,831	6,207	111	
강원	2,397	80	1,245	17	1,227	1	709	363	14	
충북	2,261	104	1,229	6	1,216	7	556	372	7	
충남	2,692	182	1,362	0	1,361	1	697	451	14	
전북	1,548	119	1,042	1	1,040	1	207	180	16	
전남	922	75	641	1	629	11	109	97	5	
경북	3,594	186	2,480	565	1,911	4	518	410	20	
경남	3,053	165	1,920	33	1,854	33	549	419	12	
제주	636	37	390	0	389	1	113	96	2	
검역	3,200	3,200	0	0	0	0	0	0	10	
합계	105,752	7,703	48,774	5,214	43,230	330	28,775	20,500	473	
	(%)	(7.3)	(46.1)	(4.9)	(40.9)	(0.3)	(27.2)	(19.4)		

※ 신고사항 및 질병관리청 관리시스템에서 관리번호가 부여된 자료를 기준으로 함. 이에 따라, 특정 시점에 시도단위에서 자체 집계한 수치와는 상이할 수 있고, 이후 역학조사 진행 등에 따라 변경 가능 * 확진자 접촉자 등 기타 사례 포함

6] 최근 2주간 검사 및 확진자 현황 (4.4. 0시 기준)

< 최근 2주간 검사 및 확진자 현황 >

발표일자 ¹⁾	검사일자	의심신고 검사자			검사 건수 ⁵⁾ (건)
		의심신고 검사자 수 ²⁾ (명)	신규 확진자 수 ³⁾ (명)	신규 확진자 수 비율 ⁴⁾ (%)	
3.22.(월)	3.21.(일)	23,250	415	1.78	91,173
3.23.(화)	3.22.(월)	45,026	346	0.77	238,404
3.24.(수)	3.23.(화)	40,220	428	1.06	280,438
3.25.(목)	3.24.(수)	44,649	430	0.96	232,473
3.26.(금)	3.25.(목)	43,544	490	1.13	247,152
3.27.(토)	3.26.(금)	43,165	505	1.17	237,448
3.28.(일)	3.27.(토)	23,028	482	2.09	115,292
주간 누계		262,882	3,096	1.18%	1,442,380
3.29.(월)	3.28.(일)	20,734	382	1.84	69,686
3.30.(화)	3.29.(월)	47,669	447	0.94	228,124
3.31.(수)	3.30.(화)	43,801	506	1.16	283,549
4.1.(목)	3.31.(수)	39,503	551	1.39	222,679
4.2.(금)	4.1.(목)	40,992	557	1.36	230,423
4.3.(토)	4.2.(금)	41,306	543	1.31	222,228
4.4.(일)	4.3.(토)	19,875	543	2.73	83,389
주간 누계		253,880	3,529	1.39%	1,340,078
총 누계 ⁶⁾		7,849,476	105,279	1.34%	28,546,342

- (발표일자) 일자별 수치는 전날 0시~24시에 입력되어 당일 0시 기준으로 집계됨
- (의심신고 검사자 수) 의심환자 신고 후 검사를 진행한 간수결과 양성신규 확진자 수+결과 음성+검사 종료서 중복 검사 건수는 포함하지 않음
* '검사 중은' 검사 진행 중인 건수와 '결과 음성 입력 지연 건수를 포함하고, 보고기관의 상황에 따라 변동될 수 있는 잠정 통계임
- (신규 확진자 수) 당일 기준으로 검사 결과가 양성으로 확인된 건수
- (신규 확진자 수 비율) 당일 의심신고 검사자 수 대비 신규 확진자 수 비율(신규 확진자 수 ÷ 의심신고 검사자 수 × 100)
- (검사 건수) 검사 기관의(의료기관, 검사전문기관(수탁), 보건환경연구원)으로부터 보고된 건수를 집계한 수치로서 보고기관의 상황에 따라 변동될 수 있는 잠정 통계임
* 신규 의심신고 검사, 확진자 경과 관찰 중 검사, 격리해제 검사, 취합검사대상 검사, 지자체 주관 일제검사, 의료기관·시설의 신규 입원·입소자 검사 등
- (총 누계 기준일) 의심신고 검사자 수 : '20.1.20.(최초 확진자 발생일), 검사 건수 : '20.2.7.(민간검사 시작일)

7 수도권 임시선별검사소 검사 및 확진자 현황 (4.5. 0시 기준)

구분	임시선별검사소 수(개소) ¹⁾	검사(건)					확진자(명)
		계	비인두도말 PCR	타액 PCR	신속항원 검사	2차 비인두도말 PCR ²⁾	
신규	0	14,307	14,289	0	18	0	49
서울	0	4,149	4,149	0	0	0	25
경기	0	9,157	9,157	0	18	0	24
인천	0	983	983	0	0	0	0
누계	98	3,210,768	3,188,149	4,235	18,336	48 ³⁾	8,343
서울	26	1,370,787	1,362,657	1,485	6,625	20	3,893
경기	66	1,603,104	1,588,906	2,719	11,452	27	3,998
인천	6	236,877	236,586	31	259	1	452

1) (임시선별검사소 수) 수도권(서울, 경기, 인천) 소재 임시선별검사소 설치·운영 실적
 2) (2차 비인두도말 PCR) 신속항원검사 결과 양성자에 대해 확진 검사 실시
 3) 양성 32건, 음성 16건

8 최근 1주간 검사 및 확진자 현황 (3.30.~4.5.)

구분	3.30.	3.31.	4.1.	4.2.	4.3.	4.4.	4.5.	주간누계	총 누계
계	84,829	76,751	71,502	74,580	79,924	42,958	33,651	464,195	11,079,588
의심신고 검사자 수(명) ¹⁾	47,669	43,801	39,503	40,992	41,306	19,875	19,344	252,490	7,868,820
임시선별검사소 검사 건수(건) ²⁾	37,160	32,950	31,999	33,588	38,618	23,083	14,307	211,705	3,210,768
신규 확진자 수(명)	447	506	551	557	543	543	473	3,620	105,752
임시선별검사소 확진자 수(명)	56	94	81	72	69	65	49	486	8,343

1) (의심신고 검사자 수) 의심환자 신고 후 검사를 진행한 건수(결과 양성(신규 확진자 수)+결과 음성+검사 중)로서 중복 검사 건수는 포함하지 않음
 2) (임시선별검사소 검사 건수) 수도권 임시선별검사소 검사를 통해 전일 보고된 건수를 집계한 수치로서 중복검사를 포함할 수 있으며, 변동될 수 있는 잠정 통계임

붙임 2 코로나19 국외 발생 현황

누적발생 890,000명 이상 국가 및 주요감시 국가

<단위: 명>

구분	누적 발생		신규 발생		치명률 (%)	인구10만명당 발생자 수 ¹⁾
	확진자	사망자	확진자	사망자		
미국	30,304,462	550,539	65,770	2,655	1.82	9,155.43
브라질	12,910,082	328,206	70,238	2,922	2.54	6,072.48
인도	12,485,509	164,623	93,249	513	1.32	904.75
프랑스	4,665,709	95,875	0	185	2.05	7,145.04
러시아	4,580,894	100,374	8,817	357	2.19	3,139.75
영국	4,357,095	126,826	3,423	10	2.91	6,416.93
이탈리아	3,650,247	110,704	21,247	376	3.03	6,033.47
터키	3,445,052	32,078	44,756	186	0.93	4,086.66
스페인 ²⁾	3,291,394	75,541	-	-	2.30	7,032.89
독일	2,885,386	76,963	12,196	68	2.67	3,443.18
폴란드	2,438,542	54,941	22,958	204	2.25	6,451.17
콜롬비아	2,428,048	63,777	10,222	163	2.63	4,770.23
아르헨티나	2,373,153	56,023	9,902	82	2.36	5,250.34
멕시코	2,247,357	203,854	3,089	190	9.07	1,743.49
이란	1,920,394	62,999	11,420	123	3.28	2,286.18
우크라이나	1,745,709	34,333	13,738	258	1.97	3,994.76
페루	1,568,345	52,331	6,622	170	3.34	4,752.56
체코	1,551,896	26,945	2,162	78	1.74	14,503.70
남아프리카공화국	1,551,501	52,954	777	8	3.41	2,616.36
인도네시아	1,527,524	41,242	4,345	91	2.70	558.51
네덜란드	1,295,324	16,606	7,682	31	1.28	7,574.99
칠레 ²⁾	1,011,485	23,421	-	-	2.32	5,295.73
캐나다 ²⁾	987,918	23,002	-	-	2.33	2,620.47
루마니아	970,224	23,973	5,498	154	2.47	5,053.25
벨기에 ³⁾	897,474	23,130	4,889	47	2.58	7,736.84
이스라엘 ²⁾	833,269	6,216	-	-	0.75	9,577.80
필리핀	784,043	13,423	12,576	103	1.71	715.37
파키스탄	682,888	14,697	4,723	84	2.15	309.14
헝가리 ²⁾	679,413	21,504	-	-	3.17	7,004.26
일본 ³⁾	480,165	9,213	2,707	28	1.92	379.58
아랍에미리트	468,023	1,504	2,084	2	0.32	4,727.51
네팔	277,768	3,032	128	1	1.09	954.53
나이지리아	163,113	2,058	50	0	1.26	79.14
미얀마 ²⁾	142,479	3,206	-	-	2.25	261.91
중국	90,305	4,636	32	0	5.13	6.27
태국	29,127	95	96	0	0.33	41.73
베트남	2,629	35	9	0	1.33	2.70
대한민국	105,752	1,748	473	4	1.65	203.97

1) 국가별 총 인구수: 유엔인구기금(UNFPA) '20년 기준, 대한민국 '20.11월 행정안전부 주민등록인구현황 기준
 2) WHO 집계방식에 따라 실제 발생 현황과 차이가 있을 수 있음(전일 대비 누적/신규 발생 업데이트 없음)
 3) WHO 집계방식에 따라 실제 발생 현황과 차이가 있을 수 있음(신규 발생은 전일 누적 발생 대비 신규 발생 수)

붙임 3 | **코로나19 변이바이러스 국내 발생 세부 현황 (4.5일 0시 기준)**

【 주요 변이바이러스 인지 및 감염경로 현황 】

구분	합계	영국 변이	남아공 변이	브라질 변이
합계	330	280	42	8
해외유입	204	164	32	8
검역단계 확진	85	67	15	3
자가격리 중 확진	116	94	17	5
기타*	3	3	-	-
국내감염	126	116	10	-
확진자 접촉**	116	107	9	-
감염경로 조사중	10	9	1	-

* 격리면제자, ** 집단발생관련 및 해외유입관련 포함

【 주요 변이바이러스 유입 상위 5개국 현황 】

구분	합계	영국 변이	남아공 변이	브라질 변이
헝가리	37	37	0	0
영국	19	19	0	0
아랍에미리트	15	11	4	0
폴란드	14	14	0	0
파키스탄	12	12	0	0

【 주요 변이바이러스 신고 시도별 현황 】

구분	합계	영국 변이	남아공 변이	브라질 변이
합계	330	280	42	8
서울	30	23	6	1
부산	9	8	1	-
대구	15	12	3	-
인천	22	20	2	-
광주	5	5	-	-
대전	-	-	-	-
울산	32	32	-	-
세종	1	1	-	-
경기	62	50	9	3
강원	8	6	2	-
충북	5	5	-	-
충남	4	3	-	1
전북	2	2	-	-
전남	12	12	-	-
경북	23	19	4	-
경남	14	14	-	-
제주	1	1	-	-
검역	85	67	15	3

붙임 4 | **코로나19 바이러스 유전자 서열 분석 결과**

국내 발생 사례

○ GH(90.7%)에 속하는 바이러스가 주로 확인

* GH(90.7%) > V(3.7%) > GRY(2.4%) > GR(2.2%) > S(0.5%) > G(0.4%) > GV(0.1%)

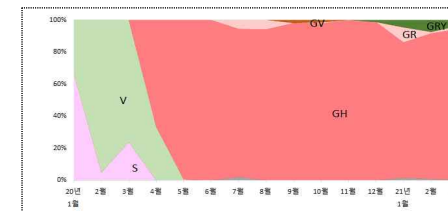
구분	2020년												2021년			합계	
	1월	2월	3월	4월	5월	6월	7월	8월	9월	10월	11월	12월	1월	2월	3월		
S	2	4	11	0	0	0	0	0	0	0	0	0	0	0	0	17	0.5%
V	1	78	35	3	1	0	0	0	0	0	0	0	0	0	0	118	3.7%
G	0	0	0	0	0	0	2	0	0	0	0	0	5	4	1	12	0.4%
GH	0	0	0	6	169	224	83	291	104	139	274	373	273	414	542	2,892	90.7%
GR	0	0	0	0	0	0	5	18	0	1	0	0	30	4	11	69	2.2%
GV	0	0	0	0	0	0	0	0	2	2	0	0	0	0	0	4	0.1%
O	0	0	0	0	0	0	0	0	0	0	0	0	0	0	0	0	0.0%
L	0	0	0	0	0	0	0	0	0	0	0	0	0	0	0	0	0.0%
GRY	0	0	0	0	0	0	0	0	0	0	0	5	15	34	21	75	2.4%
합계	3	82	46	9	170	224	90	309	106	142	274	378	323	456	575	3,187	

해외 유입 사례

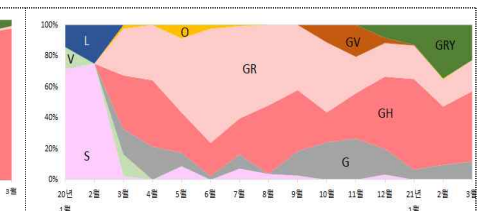
○ GH(39.6%), GR(31.4%) 등에 속하는 바이러스가 주로 확인

* GH(39.6%) > GR(31.4%) > GRY(11.8%) > G(11.0%) > S(3.0%) > GM(1.7%) > V(0.6%) > O(0.5%) > L(0.4%)

구분	2020년												2021년			합계	
	1월	2월	3월	4월	5월	6월	7월	8월	9월	10월	11월	12월	1월	2월	3월		
S	5	9	1	0	2	0	11	1	1	0	0	4	0	0	0	34	3.0%
V	1	0	6	0	0	0	0	0	0	0	0	0	0	0	0	7	0.6%
G	0	0	7	3	2	1	14	0	6	15	9	20	16	18	14	125	11.0%
GH	0	0	15	6	6	9	36	12	15	12	10	56	146	71	54	448	39.6%
GR	0	0	13	5	11	31	92	14	16	28	8	26	54	33	24	355	31.4%
GV	0	0	0	0	0	0	0	0	0	0	7	7	4	1	0	19	1.7%
O	0	0	1	0	2	1	1	0	0	0	0	0	0	1	0	6	0.5%
L	1	3	0	0	0	0	0	0	0	0	0	0	0	0	0	4	0.4%
GRY	0	0	0	0	0	0	0	0	0	0	0	10	32	65	27	134	11.8%
합계	7	12	43	14	23	42	154	27	38	62	34	120	249	188	119	1,132	



<국내>



<해외유입>

붙임 5 시도별 코로나19 예방접종 진행 현황(1, 2분기 합산)

○ 접종자 현황

(단위: 명)

구분	합계	서울	부산	대구	인천	광주	대전	울산	세종	경기	강원	충북	충남	전북	전남	경북	경남	제주	
신규	1차	629	105	0	114	0	0	0	0	0	0	63	76	260	0	0	11	0	
	2차	66	0	0	0	0	0	0	0	42	0	0	24	0	0	0	0	0	
누계	1차	962,730	151,683	78,611	43,125	55,275	40,482	29,322	20,311	3,481	200,800	31,247	32,579	43,892	48,107	49,635	50,543	72,212	11,425
	2차	27,364	11,492	245	950	3,157	786	0	32	0	6,055	1,178	103	1,211	93	399	769	894	0

* 3월 30일, 4월 2~3일 접종자 18명이 4월 4일 추가로 등록되어 누계에 포함됨(신규 현황은 당일접종(4.4)을 의미함)
 ※ 상기 통계자료는 예방접종등록에 따라 변동 가능한 잠정 통계임

○ 전체 접종률 현황

(단위: 명,%)

구분	합계	서울	부산	대구	인천	광주	대전	울산	세종	경기	강원	충북	충남	전북	전남	경북	경남	제주	
대상자	5,012,941	850,745	362,973	235,120	245,961	136,393	130,769	76,672	18,914	1,058,879	193,680	176,091	251,391	243,795	278,577	341,978	345,604	65,389	
접종자	1차	962,730	151,683	78,611	43,125	55,275	40,482	29,322	20,311	3,481	200,800	31,247	32,579	43,892	48,107	49,635	50,543	72,212	11,425
	2차	27,364	11,492	245	950	3,157	786	0	32	0	6,055	1,178	103	1,211	93	399	769	894	0
접종률	1차	19.2	17.8	21.7	18.3	22.5	29.7	22.4	26.5	18.4	19.0	16.1	18.5	17.5	19.7	17.8	14.8	20.9	17.5
	2차	0.55	1.35	0.07	0.40	1.28	0.58	0	0.04	0	0.57	0.61	0.06	0.48	0.04	0.14	0.22	0.26	0

※ 상기통계자료는 예방접종등록에 따라 변동 가능한 잠정 통계임

○ 화이자 백신 접종률 현황

(단위: 명,%)

구분	합계	서울	부산	대구	인천	광주	대전	울산	세종	경기	강원	충북	충남	전북	전남	경북	경남	제주	
전체	대상자	3,724,905	659,814	260,510	170,802	177,864	88,192	91,581	53,114	15,104	767,657	152,492	135,121	193,438	183,056	213,714	262,848	248,420	51,178
	1차	106,724	18,783	5,921	4,111	11,205	3,030	4,351	4,141	1,253	16,917	5,534	6,060	4,695	5,167	3,955	2,934	5,551	3,116
	2차	27,364	11,492	245	950	3,157	786	0	32	0	6,055	1,178	103	1,211	93	399	769	894	0
코로나19	대상자	63,877	14,207	4,512	3,169	9,305	1,168	3,936	2,970	835	10,226	1,219	2,697	1,579	1,209	840	2,188	1,657	2,160
	1차	60,814	13,586	4,192	2,953	8,777	1,140	3,775	2,828	786	9,815	1,181	2,542	1,523	1,174	820	2,120	1,591	2,011
	2차	27,364	11,492	245	950	3,157	786	0	32	0	6,055	1,178	103	1,211	93	399	769	894	0
75세 이상	대상자	3,499,518	627,646	247,843	157,470	161,246	81,886	82,298	47,124	13,323	721,903	146,012	124,650	183,278	170,187	204,628	247,318	235,731	46,975
	1차	34,615	4,385	1,623	1,037	1,583	767	0	172	455	5,693	3,090	3,357	3,079	1,471	2,351	802	3,690	1,060
	2차	1.0	0.7	0.7	0.7	1.0	0.9	0	0.4	3.4	0.8	2.1	2.7	1.7	0.9	1.1	0.3	1.6	2.3
노인시설	대상자	161,510	17,961	8,155	10,163	7,313	5,138	5,347	3,020	946	35,528	5,261	7,774	8,581	11,660	8,246	13,342	11,032	2,043
	1차	11,295	812	106	121	845	1,123	576	1,141	12	1,409	1,263	161	93	2,522	784	12	270	45
	2차	7.0	4.5	1.3	1.2	11.6	21.9	10.8	37.8	1.3	4.0	24.0	2.1	1.1	21.6	9.5	0.1	2.4	2.2

* 노인시설 이용·입소자 및 종사자는 아니나 예방접종센터에서 추가 접종된 건 수 포함
 ※ 상기통계자료는 예방접종등록에 따라 변동 가능한 잠정 통계임

○ 아스트라제네카 백신 접종률 현황

(단위: 명,%)

구분	합계	서울	부산	대구	인천	광주	대전	울산	세종	경기	강원	충북	충남	전북	전남	경북	경남	제주	
전체	대상자	1,288,036	190,931	102,463	64,318	68,097	48,201	39,188	23,558	3,810	291,222	41,198	40,970	57,953	60,739	64,863	79,130	97,184	14,211
	접종률	856,006	132,900	72,680	39,014	44,070	37,452	24,971	16,170	2,228	183,883	25,713	26,519	39,197	42,940	45,600	47,609	66,661	8,309
노인시설	대상자	420,414	34,669	49,374	19,724	19,753	20,020	12,818	10,436	895	89,148	7,078	11,417	18,841	23,787	25,365	32,121	42,969	1,999
	접종률	304,650	23,020	35,205	12,260	14,570	16,051	8,862	7,904	684	66,112	5,196	8,688	14,001	18,359	20,067	20,914	31,431	1,326
1차대접종	대상자	282,436	20,694	8,905	11,113	20,993	5,112	9,108	2,942	916	89,468	14,468	14,201	16,643	12,207	14,375	19,303	16,188	5,800
	접종률	148,239	10,584	5,335	5,610	11,824	3,643	4,159	1,636	551	40,958	7,567	8,429	9,953	6,971	8,110	10,149	9,559	3,201
2차대접종	대상자	525	51.1	59.9	50.5	56.3	71.3	45.7	55.6	60.2	45.8	52.3	59.4	59.8	57.1	56.4	52.6	59.0	55.2
	접종률	79.80	10.836	4.335	2.039	4.953	1.679	1.450	1.353	6.05	13.019	4.709	3.768	6.500	4.618	6.293	6.626	5.577	1.500
1차대접종	대상자	63,900	8,239	3,463	1,671	3,395	1,362	1,267	1,165	505	10,500	3,691	3,003	5,690	3,901	5,029	5,069	4,737	1,213
	접종률	80.0	76.0	79.9	82.0	68.5	81.1	87.4	86.1	83.5	80.7	78.4	79.7	87.5	84.5	79.9	76.5	84.9	80.9
2차대접종	대상자	410,723	110,403	34,500	26,886	17,708	18,524	12,570	6,501	704	78,718	11,139	7,437	11,280	16,105	14,295	14,712	26,244	2,997
	접종률	338,558	90,855	28,687	19,473	14,281	16,396	10,683	5,465	488	65,875	9,259	6,384	9,551	13,707	12,474	11,477	20,934	2,569
1차대접종	대상자	21,047	2,065	1,238	1,157	689	737	976	288	0	4,116	1,287	949	1,222	1,106	1,276	2,332	1,240	369
	접종률	5	0	0	0	0	0	0	0	0	0.1	0	0	0.2	0	0	0	0	0
2차대접종	대상자	73,019	12,062	4,111	3,399	4,001	2,129	2,266	2,038	690	16,420	2,517	3,198	3,467	2,914	3,259	4,036	4,966	1,546
	접종률	185	0	0	0	0	0	0	0	0	170	0	15	0	0	0	0	0	0
기타대상자	대상자	537	202	0	0	0	0	0	0	333	0	0	0	2	0	0	0	0	
	접종률	469	202	0	0	0	0	0	0	265	0	0	0	2	0	0	0	0	
합계	대상자	537	202	0	0	0	0	0	0	333	0	0	0	2	0	0	0	0	
	접종률	469	202	0	0	0	0	0	0	265	0	0	0	2	0	0	0	0	
합계	대상자	87.3	100	-	-	-	-	-	-	79.6	-	-	-	100	-	-	-	-	
	접종률	87.3	100	-	-	-	-	-	-	79.6	-	-	-	100	-	-	-	-	

- 정신의료기관 거점전담 및 감염병전담병원까지 포함되어 있으며, 정신 의료기관은 정신건강의학과 폐쇄병동 입원환자를 포함함
 - 장애인·노숙인·결핵 및 한센인 거주시설, 교정시설 종사자 등
 - 특수교육·보건의료 등
 - 필수목적 출구자 등 포함
- ※ 상기통계자료는 예방접종등록에 따라 변동 가능한 잠정 통계임

붙임 6 **코로나19 예방접종 후 이상반응 주간 보고(3.28~4.3)**

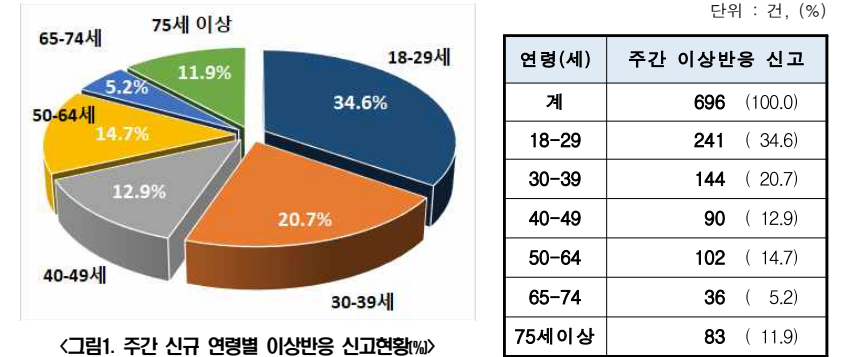
- ◆ 2021년 3월 28일부터 4월 3일(4월 4일 0시 기준)까지 코로나19 예방접종 (아스트라제네카 및 화이자 제조회사 백신)후 이상반응 신고 건을 분석함
- ◆ 피해조사판정결과를 반영하여 중증 및 아나필락시스 의심사례 제외함

□ **코로나19 예방접종 후 이상반응 신고 현황** 【성별, 연령별】

- 이번 주간 전체 접종자(187,113)의 **0.4%**에서 이상반응을 신고
- 접종건 대비 주간 이상반응 신고율은
 - 성별은 여자는 **0.4%**, 남자는 **0.2%**임
 - 연령대별은 **20대가 1.9%**, 30대가 1.3%, 40대가 0.9%, 50-64세 0.6%, 65-74세 0.1%, 75세 이상 0.1% 등으로 **연령이 증가함에 따라 감소함**

단위 : 건, (%)

구분	주간(3.28~4.3)			누계(2.26~4.3)		
	접종건	이상반응 신고건	신고율	접종건	이상반응 신고건	신고율
계	187,113	696	0.4	989,399	10,990	1.1
남	58,938	139	0.2	299,384	1,952	0.7
여	128,175	557	0.4	690,015	9,038	1.3
18-29	12,819	241	1.9	160,155	4,849	3.0
30-39	11,188	144	1.3	152,256	2,405	1.6
40-49	10,154	90	0.9	159,086	1,717	1.1
50-64	17,439	102	0.6	301,872	1,837	0.6
65-74	28,731	36	0.1	61,681	58	0.1
75세 이상	106,782	83	0.1	154,349	124	0.1



□ **코로나19 예방접종 후 이상반응 신고 현황** 【이상반응 종류별】

- 주간 이상반응 신고건(696건) 중 근육통, 두통 등 사례(671건) **96%**
- 일반 사례와 아나필락시스 의심사례 신고는 **여성에서 78%** 차지

단위 : 건, (%)

구분	주간(3.28~4.3)					누계(2.26~4.3)					
	계	일반*	아나필락시스 의심	중증	사망	계	일반*	아나필락시스 의심	중증	사망	
소계	696	671	7	8	10	10,990	10,833	109	16	32	
성별	남성	139	130	2	4	3	1,952	1,917	13	6	16
	여성	557	541	5	4	7	9,038	8,916	96	10	16
연령대	18-29	241	240	1	0	0	4,849	4,813	32	3	1
	30-39	144	142	2	0	0	2,405	2,369	35	1	0
	40-49	90	86	3	1	0	1,717	1,684	28	3	2
	50-64	102	100	1	1	0	1,837	1,806	14	3	14
	65-74	36	33	0	3	0	58	55	0	3	0
	75세 이상	83	70	0	3	10	124	106	0	3	15

* 근육통, 발열, 두통, 오한, 어지러움, 메스꺼움, 주사부위 통증 및 부기 등

【 이상반응 분류별 주간 누계 】

구분	계	일반	아나필락시스 의심사례	중증	사망
누계 (2.26~4.3)	10,990 (100)	10,833 (98.6)	109 (1.0)	16 (0.2)	32 (0.3)
주간 (2.26~3.6)	3,556 (100)	3,514 (98.8)	30 (0.8)	3 (0.1)	9 (0.3)
주간 (3.7~13)	4,741 (100)	4,693 (99.0)	41 (0.9)	0 (0.0)	7 (0.1)
주간 (3.14~20)	1,374 (100)	1,351 (98.3)	20 (1.5)	3 (0.2)	0 (0.0)
주간 (3.21~27)	623 (100)	604 (97.0)	11 (1.8)	2 (0.3)	6 (1.0)
주간 (3.28~4.3)	696 (100)	671 (96.4)	7 (1.0)	8 (1.1)	10 (1.4)

□ 코로나19 예방접종 후 이상반응 신고 현황 【 기관구분별 】

- 주간 단위(3.28-4.3) 신고건 중 접종건 대비 코로나치료병원에서 신고(1.3%)가 다른 기관에 비해 많았음

단위 : 건, (%)

구분	주간(3.28~4.3)			누계(2.26~4.3)		
	접종	이상반응	신고율	접종건	이상반응	신고율
소 계	187,113	696	0.4	989,399	10,990	1.1
요양병원	55,676	96	0.2	304,639	2,302	0.8
요양&노인시설	50,897	67	0.1	159,213	1,004	0.6
병원급 이상 의료기관	20,708	219	1.1	338,558	6,705	2.0
코로나 치료병원	22,106	287	1.3	88,112	649	0.7
1차대응요원(등)	3,403	21	0.6	64,554	324	0.5
75세 이상 (예방접종센터)	34,323	6	0.0	34,323	6	0.0

- 주간 단위(3.28-4.3) 신고건 중 96%가 일반 사례였고, 95%가 기관종사자 신고건임

단위 : 건, (%)

구분	주간(3.28~4.3)					누계(2.26~4.3)				
	계	일반*	아나필락시스 의심	중증	사망	계	일반*	아나필락시스 의심	중증	사망
계	696	671	7	8	10	10,990	10,833	109	16	32
요양병원	96	83	0	7	6	2,302	2,254	12	10	26
요양시설	67	64	0	0	3	1,004	991	8	0	5
병원급 이상 의료기관	219	215	3	1	0	6,705	6,634	65	6	0
코로나 치료병원	287	283	4	0	0	649	631	18	0	0
1차대응요원	21	21	0	0	0	324	318	6	0	0
75세이상 (예방접종센터)	6	5	0	0	1	6	5	0	0	1

* 근육통, 발열, 두통, 오한, 어지러움, 메스꺼움, 주사부위 통증 및 부기 등

□ 백신 제조사별 이상반응 신고현황

- 이번 주 접종 대비 이상반응 신고는 아스트라제네카 0.4%, 화이자는 0.3% (1차접종 0.1%, 2차접종 0.6%)임

단위: 건, (%)

제조사	주간(3.28~4.3)							누계(2.26~4.3)						
	접종		이상반응 신고		신고율			접종		이상반응 신고		신고율		
	1차	2차	1차	2차	계	1차	2차	1차	2차	계	1차	2차		
계	165,047	22,066	565	131	0.4	0.3	0.6	962,101	27,298	10,817	173	1.1	1.1	0.6
아스트라제네카	119,668	-	525	-	0.4	0.4	-	855,948	-	10,530	-	1.2	1.2	-
화이자	45,379	22,066	40	131	0.3	0.1	0.6	106,153	27,298	287	173	0.3	0.3	0.6

□ 코로나19 예방접종 후 이상반응 신고 현황 【지역별】

단위 : 건, (%)

구분	주간(3.28~4.3)			누계(2.26~4.3)		
	접종	이상반응	신고율	접종	이상반응	신고율
합계	187,113	696	0.4	989,399	10,990	1.1
서울	25,863	124	0.5	163,105	1,685	1.0
부산	12,006	47	0.4	78,865	867	1.1
대구	5,914	18	0.3	43,968	615	1.4
인천	12,189	53	0.4	58,468	499	0.9
광주	7,375	6	0.1	41,272	231	0.6
대전	4,288	21	0.5	29,333	270	0.9
울산	4,033	25	0.6	20,344	377	1.9
세종	1,064	3	0.3	3,482	31	0.9
경기	39,597	153	0.4	206,610	2,631	1.3
강원	8,339	24	0.3	32,450	346	1.1
충북	8,152	5	0.1	32,632	249	0.8
충남	11,256	95	0.8	45,018	527	1.2
전북	10,546	44	0.4	47,953	556	1.2
전남	9,787	12	0.1	50,047	333	0.7
경북	10,389	19	0.2	51,317	656	1.3
경남	14,061	44	0.3	73,109	920	1.3
제주	2,254	3	0.1	11,426	197	1.7

□ 코로나19 예방접종 후 이상반응 신고 현황 【이상반응 종류별】

- 이번 주간 신고된 건은 근육통(39.1%), 발열(38.5%), 두통(30.5%), 오한(23.1%), 메스꺼움(21.0%) 순

단위 : 신고율(%)

주요 임상증상	주간(3.28~4.3)	누계(2.26~4.3)
이상반응 신고건	696	10,990
근육통	39.1	58.9
발열(38도 이상)	38.5	55.7
두통	30.5	38.2
오한	23.1	34.2
메스꺼움	21.0	20.5
어지러움	17.7	15.2
3일 이내 접종부위 통증, 발적, 부기	9.2	10.9
알레르기반응(두드러기, 발진, 천명, 안면 부기)	8.3	7.2
구토	7.3	7.6
설사	3.6	2.6
복통	2.7	2.2
심한 국소이상반응(통증, 발적, 부어오름)	1.6	1.3
관절통	0.9	2.5

※ 중복응답



<그림2. 코로나19 예방접종 후 이상반응 종류별 신고현황(3.28-4.3)>

□ 이상반응 사망사례 피해조사결과(2.26-4.3)

- 현재까지 신고된 사망사례 32건 중 21건 심의완료, 19건은 인과성이 없는 사례, 2건은 보류, 11건은 지자체 조사중임

연번	인적 사항	접종대상	접종일	사망일	접종 후 사망까지 시간	인과성 평가결과	기저질환	사망진단서 사인
1	50대/남	요양병원 (입원환자)	'21. 3. 2.	'21. 3. 3.	22시간	관련성이 인정되기 어려움	심혈관질환	심장호흡부전
2	60대/남	요양병원 (입원환자)	'21. 2.27.	'21. 3. 3.	3일 20시간	명확히 관련성이 없음	뇌혈관질환	패혈성 쇼크
3	50대/남	요양병원 (입원환자)	'21. 3. 3.	'21. 3. 4.	15시간	관련성이 인정되기 어려움	중추신경계 질환	심근경색 의증
4	50대/남	요양병원 (입원환자)	'21. 3. 2.	'21. 3. 4.	1일 17시간	관련성이 인정되기 어려움	내분비계 질환	심장돌연사
5	20대/여	요양병원 (입원환자)	'21. 3. 2.	'21. 3. 4.	1일 18시간	관련성이 인정되기 어려움	약성신생물	장기기능부전
6	40대/남	요양병원 (입원환자)	'21. 3. 2.	'21. 3. 4.	1일 22시간	관련성이 인정되기 어려움	심뇌혈관 질환	급성호흡부전
7	60대/남	요양병원 (입원환자)	'21. 3. 2.	'21. 3. 4.	2일 5시간	관련성이 인정되기 어려움	심뇌혈관 질환	급성심근경색
8	50대/여	요양병원 (입원환자)	'21. 3. 2.	'21. 3. 6.	3일 18시간	관련성이 인정되기 어려움	만성폐쇄성 폐질환	폐렴
9	60대/여	요양병원 (입원환자)	'21. 2.26.	'21. 3. 6.	8일 6시간	관련성이 인정되기 어려움		심혈관질환 (추정)
10	60대/남	요양병원 (입원환자)	'21. 3. 2.	'21. 3. 7.	4일 20시간	관련성이 인정되기 어려움		
11	60대/여	병원급 의료기관 (입원환자)	'21. 3. 4.	'21. 3. 7.	2일 23시간	보류		
12	50대/여	요양병원 (입원환자)	'21. 3. 2.	'21. 3. 7.	4일 19시간	관련성이 인정되기 어려움		
13	60대/남	요양병원 (입원환자)	'21. 3. 3.	'21. 3. 7.	3일 17시간	관련성이 인정되기 어려움		
14	50대/남	요양병원 (입원환자)	'21. 3. 3.	'21. 3. 9.	6일 2시간	관련성이 인정되기 어려움		
15	50대/여	요양병원 (종사자)	'21. 3. 3.	'21. 3. 9.	6일 2시간	보류		
16	50대/남	요양병원 (입원환자)	'21. 3. 4.	'21. 3.13.	8일 18시간	관련성이 인정되기 어려움		
17	90대/여	요양병원 (입원환자)	'21. 3.24	'21. 3.26	1일 16시간	관련성이 인정되기 어려움		
18	80대/남	요양병원 (입원환자)	'21. 3.24	'21. 3.26	1일 15시간	관련성이 인정되기 어려움		
19	80대/남	요양병원 (입원환자)	'21. 3.25	'21. 3.26	1일 3시간	관련성이 인정되기 어려움		
20	80대/여	요양병원 (입원환자)	'21. 3.25	'21. 3.29	3일 17시간	관련성이 인정되기 어려움		
21	80대/여	요양시설 (입소자)	'21. 3.24	'21. 3.29	4일 21시간	명확히 관련성이 없음		

붙임 7 국외 코로나19 예방접종 후 이상반응 보고 현황

국가	접종 현황 (명)	이상반응 (건)	중증 (건)	아나필락시스 (건)	안면마비 (건)	사망 (건)	보고일 (접종기간)	출처
영국	화이자(P)	1,090만	38,084			259	2021. 3. 25 (P: 20.12.8-21.3.14 A: 21.1.4-3.14)	Summary of yellow card reporting, Medicines & Healthcare products Regulatory Agency (MHRA)
	아스트라제네카(A)	1,370만 (130만)	78,223			326		
	계	24,453,221 (1,610,280)	116,632 <325>		563	594 <9>		
독일	화이자(P)	4,413,935 (2,679,147)	10,498	1,728		286	2021. 3. 23 (P: 21.02.7-21.3.12 M: 21.1.6-3.12 A: 21.2.6-3.12)	Paul-Ehrlich-Institut(PEI)
	모더나(M)	228,311 (70,477)	736	113		4		
	아스트라제네카(A)	1,471,238 (162)	7,663	352		4		
	계	6,113,484 (2,749,786)	19,194 <297>	2,287 <94>	127	351 <57>		
노르웨이	화이자(P)	437,420 (259,392)	1,973	233		126	2021.3.31. (P: 21.02.27-21.3.30 M: 21.1.15-3.30 A: 21.2.8-3.30)	Reported suspected adverse reactions to coronavirus vaccines(Norway Medicines Agency)
	모더나(M)	44,321 (11,998)	123	17		3		
	아스트라제네카(A)	134,221	3,209	218		6		
	계	615,962 (271,390)	5,305	468		135		
캐나다	화이자(P)		1,659	312			2021. 4. 2 (P: 20.12.14-21.3.26 M: 21.1.24-21.3.25 A: 21.3-3.29)	Government of Canada
	모더나(M)		1,165	59				
	코비실드(S)		33	11				
	계	4,800,931	2,859 <2>	384 <2>		26		
이탈리아	화이자(P)						2021. 2. 4. (P: 21.02.27-21.1.26 M: 21.1.14-1.27)	AIFA-Agenzia Italiana del Farmaco
	모더나(M)							
	계	1,564,090	7,337 (100,000도즈당 469)	7.6%		13		
프랑스	화이자(P)	2,481,436 (1,473,478)	6,960	1,516	112	28	2021. 3. 5 (P: 21.02.27-21.2.25 M: 21.1.22-2.25 A: 21.2.6-2.25)	ANSM-Agence nationale de sécurité du médicament et des produits de santé
	모더나(M)	152,924 (37,389)	220	33		2		
	아스트라제네카(A)	182,565	1,994	682		1		
	계	4,315,000	9,174	2,231	112	28		
덴마크	화이자(P)	511,379 (359,736)	9,775		26	42	2021. 4.1. (P: 21.02.21-21.3.30 M: 21.1.6-3.30 A: 21.1.29-3.30)	Indberettede bivirkninger ved COVID-19 vaccine
	모더나(M)	48,040 (13,288)	442	2				
	아스트라제네카(A)	150,161 (587)	21,517		8	1		
	계	709,298 (373,611)	31,734		36	43		
호주	화이자(P)	33,702	79	-	-	-	2021. 3. 3 (P: 21.2.22-21.3.3)	Therapeutic Goods Administration

붙임 8 예방접종 후 이상반응에 대한 안내문

2021.04.02. 질병관리청 KMA 대한의사협회

예방접종 후 이상반응에 대한 안내

이럴 땐, 이렇게 하세요.

- 예방접종 후 접종부위 부기·통증이 있는 경우, 깨끗한 마른 수건을 대고 그 위에 냉찜질을 하세요.
- 마음이 있는 경우, 수분을 충분히 섭취하고 휴식을 취하세요.
- 발열이나 근육통 등으로 불편함이 있는 경우, 해열·진통제를 복용하시면 도움이 됩니다. * 예방접종 전에 미리 아세트아미노펜 성분의 해열·진통제를 준비하고, 예방접종 후 몸살 증상이 있으면 해열·진통제를 복용하세요.

이럴 땐, 의사 진료를 받으세요.

- 접종부위 부기, 통증, 발작이 24시간이 지나도 호전되지 않는 경우
- 예방접종 후 심한 또는 2일 이상의 지속적인 두통이 발생하며, 진통제에 반응하지 않거나 조절되지 않는 경우 또는 시야가 흐려지는 경우
- 예방접종 후 갑자기 기운이 떨어지거나 평소와 다른 이상 증상이 나타날 경우
- 예방접종 후 접종부위가 아닌 곳에서 멍이나 출혈이 생긴 경우
- 예방접종 후 몇 주 동안 호흡곤란, 흉통, 팔 또는 다리 저림과 같은 증상이 나타날 경우

이럴 땐, 119에 신고 또는 응급실을 방문하세요.

- 예방접종 후 숨쉬기 곤란하거나 심하게 어지러운 경우
- 입술, 얼굴이 붓거나 온몸에 심한 두드러기 증상이 나타나는 경우
- 갑자기 의식이 없거나 쓰러진 경우

붙임 9 감염병 보도준칙

○ 다음은 2020년 4월 28일, 한국기자협회·방송기자연합회·한국과학기술기자협회에서 제정한 「감염병 보도준칙」의 주요 내용으로, 감염병 관련 보도 시에 참고해 주시길 바랍니다.

감염병 보도준칙

■ 전문

감염병이 발생했을 때 정확하고 신속한 정보는 국민의 생명 보호와 안전에 직결되는 만큼 무엇보다 정확한 사실에 근거해 보도해야 한다. 추측성 기사나 과장된 기사는 국민들에게 혼란을 야기한다는 점을 명심하고, 감염병을 퇴치하고 피해 확산을 막는데 우리 언론인도 다함께 노력한다. 감염병 관련 기사를 작성할 때는 반드시 전문가의 자문을 구한 뒤 작성하도록 하고, 과도한 보도 경쟁으로 피해자들의 사생활이 침해되지 않도록 최대한 노력한다. 우리 언론인은 감염병 관련 기사가 우리 사회에 미치는 영향력과 사회적 과장이 크다는 점을 이해하고 다음과 같이 원칙을 세워 지켜나가고자 한다.

■ 기본 원칙

1. 감염병 보도의 기본 내용

가. 감염병 보도는 해당 병에 취약한 집단을 알려주고, 예방법 및 행동수칙을 우선적, 반복적으로 제공한다. 나. 감염병 치료에 필요한 의약품이나 장비 등을 갖춘 의료기관, 보건소 등에 대한 정보를 제공한다. 다. 감염병 관련 의학적 용어는 일반인들이 이해하기 쉽게 전달한다.

2. 신종 감염병의 보도

가. 발생 원인이나 감염경로 등이 불확실한 신종 감염병의 보도는 현재 의학적으로 밝혀진 것과 밝혀지지 않은 것을 명확하게 구분하여 전달한다. 나. 현재의 불확실한 상황에 대해 의학 분야 전문가의 의견을 제시하며, 추측, 과장 보도를 하지 않는다. 다. 감염병 발생 최초 보도 시 질병관리청을 포함한 보건당국에 사실 여부를 확인하고 보도하며, 정보원 명기를 원칙으로 한다.

3. 감염 가능성에 대한 보도

가. 감염 가능성은 전문가의 의견이나 연구결과 등 과학적 근거를 바탕으로 보도한다. 나. 감염병의 발생률, 증가율, 치명률 등 백분율(%) 보도 시 실제 수치(건, 명)를 함께 전달한다. 다. 감염의 규모를 보도할 때는 지역, 기간, 단위 등을 정확히 전달하고 환자수, 의심환자수, 병원체보유자수(감염인수), 접촉자수 등을 구분해 보도한다.

4. 감염병 연구 결과 보도

가. 감염병의 새로운 연구결과 보도 시 학술지 발행기관이나 발표한 연구자의 관점이 연구기관, 의료계, 제약 회사의 특정 이익과 관련이 있는지, 정부의 입장을 일반적으로 지지하는지 확인한다. 나. 감염병 관련 연구결과가 전체 연구중의 중간 단계인지, 최종 연구결과물인지 여부를 확인한 후 보도한다. (예: 임상시험 중인 약인지, 임상시험이 끝나고 시판 승인을 받은 약인지 구분해 보도)

5. 감염인에 대한 취재·보도

가. 불확실한 감염병의 경우, 기사를 매개로 한 전파의 우려가 있기 때문에 감염인을 직접 대면 취재하지 않는다. 나. 감염인은 취재만으로도 차별 및 낙인이 발생할 수 있으므로 감염인과 가족의 개인정보를 보호하고 사생활을 존중한다. 다. 감염인에 대한 사진이나 영상을 취재·보도에 활용할 경우 본인 동의없이 사용하지 않는다.

6. 의료기관 내 감염 보도

의료기관 내 감염 확산에 대한 취재·보도 시, 치료환경에 대한 불안감 및 혼란을 고려해 원인과 현장 상황에 대해 감염전문의의 자문과 확인이 필요하다.

7. 감염병 보도 시 주의해야 할 표현

가. 기사 제목에 폐니, 대혼란, 대란, 공포, 창궐 등 과장된 표현 사용
 “국내 첫 환자 발생한 메르스 ‘치사율 40%’... 중동의 공포 465명 사망!”
 “‘해외여행 예약 0건’...여행·호텔업계 코로나19 이어 ‘코리아 포비아’ 악몽”

나. 기사 본문에 자극적인 수식어의 사용
 “지난 2013년 한국 사회를 혼란에 빠트렸던 ‘살인진드기’ 공포가 또다시 수면 위로 떠올랐다.”
 “온 나라에 사상 최악의 전염병 대재앙을 몰고 온 메르스(중동호흡기질환) 의심환자가 또 발생했다.”
 “‘코로나19’에 박살난 지역경제...” “공기업 역할해라”

다. 오인이 우려되는 다른 감염병과의 비교
 “야생진드기 에이즈보다 무섭네...물리면 사망위험 커”
 “전파력 메르스 ‘1000배’...홍콩독감 유입 땀 대재앙”

■ 권고 사항

1. 감염병 발생시, 각 언론사는 특별취재팀을 구성해 감염병에 대한 충분한 사전 교육을 받지 않은 기자들이 무분별하게 현장에 접근하는 일이 없도록 해야 한다.
2. 감염병 발생시, 보건당국은 언론인을 포함한 특별대책반(T/F)을 구성해, 관련 정보가 국민들에게 신속하고 정확하게 전달되도록 해야 하고, 위험 지역 접근취재 시 공동취재단을 구성해 기자들의 안전 및 방역에 대비해야 한다.

■ 별첨

<참고1> 감염병 정보공개 관련 법령
감염병의 예방 및 관리에 관한 법률 (약칭: 감염병예방법)
 제34조의2(감염병위기 시 정보공개)
 ① 질병관리청장, 시·도지사 및 시장·군수·구청장은 국민의 건강에 위해가 되는 감염병 확산으로 인하여 「재난 및 안전관리 기본법」 제38조제2항에 따른 주의 이상의 위기경보가 발령되면 감염병 환자의 이동경로, 이동수단, 진료의료기관 및 접촉자 현황 등 국민들이 감염병 예방을 위하여 알아야 하는 정보를 정보통신망 게재 또는 보도자료 배포 등의 방법으로 신속히 공개하여야 한다. 다만, 성별, 나이, 그 밖에 감염병 예방과 관계없다고 판단되는 정보로서 대통령령으로 정하는 정보는 제외하여야 한다. <개정 2020. 3. 4., 2020. 8. 11., 2020. 9. 29.>
 ② 질병관리청장, 시·도지사 및 시장·군수·구청장은 제1항에 따라 공개한 정보가 그 공개목적의 달성 등으로 공개될 필요가 없어진 때에는 지체 없이 그 공개된 정보를 삭제하여야 한다. <신설 2020. 9. 29.>
 ③ 누구든지 제1항에 따라 공개된 사항이 다음 각 호의 어느 하나에 해당하는 경우에는 질병관리청장, 시·도지사 또는 시장·군수·구청장에게 서면이나 말로 또는 정보통신망을 이용하여 이의신청을 할 수 있다. <신설 2020. 3. 4., 2020. 8. 11., 2020. 9. 29.>
 1. 공개된 사항이 사실과 다른 경우
 2. 공개된 사항에 관하여 의견이 있는 경우
 ④ 질병관리청장, 시·도지사 또는 시장·군수·구청장은 제3항에 따라 신청한 이의가 상당한 이유가 있다고 인정하는 경우에는 지체 없이 공개된 정보의 정정 등 필요한 조치를 하여야 한다. <신설 2020. 3. 4., 2020. 8. 11., 2020. 9. 29.>
 ⑤ 제1항부터 제3항까지에 따른 정보공개 및 삭제와 이의신청의 범위, 절차 및 방법 등에 관하여 필요한 사항은 보건복지부령으로 정한다. <개정 2020. 3. 4., 2020. 9. 29.>
 [본조신설 2015. 7. 6.]

감염병의 예방 및 관리에 관한 법률 시행규칙 (약칭: 감염병예방법 시행규칙)
 제27조의4(감염병위기 시 정보공개 범위 및 절차 등)
 ① 질병관리청장은 법 제34조의2제1항에 따라 정보를 공개하는 경우에는 감염병 위기상황, 감염병의 특성 및 역학적 필요성을 고려하여 공개하는 정보의 범위를 결정해야 한다. <개정 2020. 6. 4., 2020. 9. 11.>
 ② 법 제34조의2제2항에 따라 서면으로 이의신청을 하려는 사람은 별지 제18호의5서식의 정보공개 이의신청서를 질병관리청장에게 제출해야 한다. <개정 2020. 6. 4., 2020. 9. 11.>
 [본조신설 2016. 1. 7.]
 [제27조의3에서 이동 <2020. 6. 4.>]

부 칙 <보건복지부령 제754호, 2020. 10. 7.>
 이 규칙은 2020년 10월 13일부터 시행한다. 다만, 제31조제1항, 제42조의3제2항 및 별지 제30호의4서식의 개정규정은 공포한 날부터 시행한다.
 출처: 한국기자협회(http://www.journalist.or.kr/news/section4.html?p_num=17)

<참고2> 감염병 보도시 기본 항목

- 질병정보 (국내외 발생현황, 병원체, 감염경로, 잠복기, 증상, 진단, 치료, 환자관리, 예방수칙)
- 의식 및 확진환자 현황 (신고건수, 의심환자 건수, 확진환자 건수)
- 확진 환자 관련 (환자의 이동경로, 이동수단, 진료의료기관, 접촉자 현황 등)
- 국민행동요령 및 정부의 대책, 감염병 확산방지 및 피해최소화 위한 지역사회와 국민참여 등

■ 부 칙

이 준칙은 2020년 4월 28일부터 시행하고, 이 준칙을 개정할 경우에는 제정 과정에 참여한 3개 언론단체 및 이 준칙에 동의한 언론단체로 개정위원회를 만들어 개정한다.

2020년 4월 28일

한국기자협회, 방송기자연합회, 한국과학기술기자협회

