 질병관리청		<h1>보도참고자료</h1>			
배 포 일		2021. 4. 6. (총 30매)			
중앙방역대책본부 전략기획팀	팀 장	이 선 규		전 화	043-719-9381
	담 당 자	최 상 미, 최 은 경			043-719-9379, 9395
중앙방역대책본부 역학조사팀	팀 장	박 영 준			043-719-7950
	담 당 자	차 정 옥			043-719-7961

코로나19 국내 발생 및 예방접종 현황 (정례브리핑)

1 코로나바이러스감염증-19 국내 발생 현황

- 질병관리청 중앙방역대책본부(본부장: 정은경 청장)는 4월 6일 0시 기준으로, 국내 발생 신규 확진자는 460명, 해외유입 사례는 18명이 확인되어 총 누적 확진자 수는 106,230명(해외유입 7,721명)이라고 밝혔다.
- 의심신고 검사자 수는 52,470명, 수도권 임시선별검사소 검사 건수는 37,261건(확진자 45명)으로 총 검사 건수는 89,731건, 신규 확진자는 총 478명이다.
- 신규 격리해제자는 463명으로 총 97,363명(91.65%)이 격리해제되어, 현재 7,115명이 격리 중이다. 위중증 환자는 112명, 사망자는 4명으로 누적 사망자는 1,752명(치명률 1.65%)이다.

【국내 발생 확진자 현황(4.6일 0시 기준, '20.1.3일 이후 누계)】

구분	합계	서울	부산	대구	인천	광주	대전	울산	세종	경기	강원	충북	충남	전북	전남	경북	경남	제주
신규	460	145	34	17	27	6	22	4	0	100	15	10	4	29	15	25	7	0
누계	98,509	31,996	3,950	8,848	4,936	2,082	1,340	1,085	281	27,731	2,332	2,167	2,514	1,458	862	3,433	2,895	599

【해외유입 확진자 현황(4.6일 0시 기준, '20.1.3일 이후 누계)】

구분	합계	(추정)유입국가*						확인 단계		국적	
		중국	아시아(중국 외)	유럽	아메리카	아프리카	오세아니아	검역단계	지역사회	내국인	외국인
신규	18	1	6	4	6	1	0	5	13	3	15
누계	7,721	43	3,465	1,337	2,464	389	23	3,205	4,516	4,123	3,598
		(0.6%)	(44.9%)	(17.3%)	(31.9%)	(5.0%)	(0.3%)	(41.5%)	(58.5%)	(53.4%)	(46.6%)

* 중국 1명(1명), 아시아(중국 외) : 필리핀 1명(1명), 아랍에미리트 2명(1명), 러시아 1명(1명), 파키스탄 2명(1명)
 유럽 : 우크라이나 1명(1명), 코소보 2명(1명), 아르메니아 1명(1명) 아메리카 : 미국 6명(6명) 아프리카 : 에티오피아 1명(1명)
 ※ 괄호 안은 외국인 수

【확진자 관리 현황* ('20.1.3일 이후 누계)】

구분	격리해제	격리 중	위중증 환자**	사망자
4.5.(월) 0시 기준	96,900	7,104	97	1,748
4.6.(화) 0시 기준	97,363	7,115	112	1,752
변동	(+)463	(+)11	(+)15	(+)4

* 4.5일 0시부터 4.6일 0시 사이에 질병관리청으로 신고·접수된 자료 기준

** 위중증 : 고유량(high flow) 산소요법, 인공호흡기, ECMO(체외막산소공급), CRRT(지속적신대체요법) 등으로 격리 치료 중인 환자

※ 상기 통계는 모두 추후 역학조사 과정에서 변경될 수 있음

□ 4월 6일(0시 기준) 국내 주요 발생 현황은 다음과 같다.

※ 1페이지 0시 기준 통계, 지자체 자체 발표 자료와 집계시점 등의 차이로 일부 상이할 수 있으며, 향후 역학조사에 따라 분류 결과 변동 가능

- 4월 6일 0시 기준 국내 발생 신규 확진자는 460명이며(최근 1주간 일 평균 500.6명), 수도권에서 272명(59.1%) 비수도권에서는 188명(40.9%)이 발생하였다.

(주간 : 3.31일~4.6일, 단위 : 명)

구분	전국	수도권	충청권	호남권	경북권	경남권	강원권	제주권
		(서울, 인천, 경기)	(대전, 세종, 충남, 충북)	(광주, 전남, 전북)	(대구, 경북)	(부산, 울산, 경남)	(강원)	(제주)
4.6 (0시 기준)	460	272	36	50	42	45	15	-
주간 일 평균	500.6	306.6	48.6	26.1	31.0	72.6	13.9	1.9
주간 총 확진자 수	3,504	2,146	340	183	217	508	97	13

○ 수도권

(주간 : 3.31일~4.6일, 단위 : 명)

구분	3.31.	4.1.	4.2.	4.3.	4.4.	4.5.	4.6.	주간 일 평균	주간 누계
수도권	287	342	342	316	311	276	272	306.6	2,146
서울	156	197	164	154	146	149	145	158.7	1,111
인천	25	20	22	19	19	19	27	21.6	151
경기	106	125	156	143	146	108	100	126.3	884

- (서울 동대문구 음식점 관련) 4월 2일 첫 확진자 발생 이후 접촉자 조사 중 14명이 추가 확진되어 누적 확진자는 총 15명*이다.

* (구분) 종사자 10명(지표포함), 이용자 2명, 가족 3명

- (인천 연수구 어린이집/다중이용시설 관련) 접촉자 추적관리 중 37명이 추가 확진되어 누적 확진자는 총 56명이다.

구분	계	환자 구분
① 어린이집 관련	32(+32)	교직원 9명(+9), 원생 11명(+11), 가족 9명(+9), 기타 3명(+3)
② 다중이용시설 관련	24(+5)	이용자 12명(지표포함, +2), 가족 7명(+2), 지인 4명(+1), 기타 1명

* 기존 '인천 연수구 음식점 관련'에서 역학조사 결과 추가전파 확인되어 집단명 수정 및 재분류

- (경기 고양시 원당법당 관련) 접촉자 조사 중 4명이 추가 확진되어 누적 확진자는 총 29명*이다.

* (구분) 방문자 26명(지표포함, +4), 가족 및 지인 2명, 기타 1명

* (지역구분) 경기 7명, 서울 3명, 인천 4명, 대구 5명, 경북 3명, 경남 5명, 부산 2명

- (A교회 및 집회 관련) 접촉자 조사 중 30명이 추가 확진되어 누적 확진자는 총 164명이다.

신고지역 기준 구분	계	환자 구분
① 서울특별시	35(+5)	교인 29명(+5), 가족 5명, 지인 1명
② 부산광역시	1(+1)	확인중 1명(+1)
③ 대구광역시	17(+6)	교인 12명(+4), 가족 5명(+2)
④ 대전광역시	32(+4)	교인 22명, 가족 및 지인 10명(+4)
⑤ 광주광역시	1	교인 1명
⑥ 경기도	31(+11)	교인 26명(+10), 가족 2명, 지인 2명(+1), 기타 1명
⑦ 충청남도	2	교인 2명
⑧ 전라북도	23(+2)	교인 23명(+2)
⑨ 전라남도	1	교인 1명
⑩ 경상북도	21(+1)	교인 19명(+1), 가족 2명

○ 충청권

(주간 : 3.31일~4.6일, 단위 : 명)

구분	3.31.	4.1.	4.2.	4.3.	4.4.	4.5.	4.6.	주간 일 평균	주간 누계
충청권	53	57	54	47	55	38	36	48.6	340
대전	7	10	19	19	28	13	22	16.9	118
세종	17	13	8	10	3	4	-	7.9	55
충북	21	19	19	11	14	7	10	14.4	101
충남	8	15	8	7	10	14	4	9.4	66

- (대전 동구 학원 관련) 4월 2일 첫 확진자 발생 이후 접촉자 조사 중 11명이 추가 확진되어 누적 확진자는 총 12명*이다.

* (구분) 학생 9명(지표포함), 강사 1명, 가족 2명

- (충북 청주시 흥덕구 직장 관련) 4월 1일 외국인 선제검사를 통해 3명의 확진자 발생 이후 접촉자 조사 중 5명이 추가 확진되어 누적 확진자는 총 8명*이다.

* (구분) 직원 4명(지표포함, +1), 가족 1명(+1), 지인 3명(+3)

- (충북 청주시/음성군 유흥주점 관련) 접촉자 조사 중 5명이 추가 확진되어 누적 확진자는 총 31명*이다.

* (구분) 종사자 13명(지표포함), 이용자 9명(+2), 동료 3명(+3), 지인 3명, 기타 3명

○ 호남권

(주간 : 3.31일~4.6일, 단위 : 명)

구분	3.31.	4.1.	4.2.	4.3.	4.4.	4.5.	4.6.	주간 일 평균	주간 누계
호남권	22	24	17	23	28	19	50	26.1	183
광주	2	1	1	2	4	-	6	2.3	16
전북	20	22	15	20	23	16	29	20.7	145
전남	-	1	1	1	1	3	15	3.1	22

- (광주 서구 흘덱떡 관련) 4월 5일 첫 확진자 발생 이후 접촉자 조사 중 4명이 추가 확진되어 누적 확진자는 총 5명*이다.

* (구분) 종사자 5명(지표포함)

- (전북 전주시 직장 관련) 4월 3일 첫 확진자 발생 이후 접촉자 조사 중 11명이 추가 확진되어 누적 확진자는 총 12명*이다.

* (구분) 종사자 10명(지표포함), 가족 1명, 지인 1명

- (전북 전주시 지인모임 관련) 4월 1일 첫 확진자 발생 이후 접촉자 조사 중 8명이 추가 확진되어 누적 확진자는 총 9명*이다.

* (구분) 지인 5명(지표포함), 가족 2명, 동료 1명, 기타 1명

- (전북 익산시 마트 관련) 4월 4일 첫 확진자 발생 이후 접촉자 조사 중 7명이 추가 확진되어 누적 확진자는 총 8명*이다.

* (구분) 종사자 6명(지표포함), 가족 2명

- (전북 군산시 주점 관련) 4월 3일 첫 확진자 발생 이후 접촉자 조사 중 12명이 추가 확진되어 누적 확진자는 총 13명*이다.

* (구분) 지인모임 4명(지표포함), 종사자 1명, 지인 2명, 가족 4명, 기타 2명

- (전남 순천시 의료기기판매업/병원 관련) 4월 4일 첫 확진자 발생 이후 접촉자 조사 중 17명이 추가 확진되어 누적 확진자는 총 18명이다.

구분	계	환자 구분
① 병원 관련	1	기타 1명
② 의료기기판매업체 관련	9	직원 1명, 이용자 4명, 지인 1명, 가족 3명
③ 의원 관련	8	이용자 8명 (지표포함)

* (추정감염경로) 의료기기 → 병원/의원

○ 경북권

(주간 : 3.31일~4.6일, 단위 : 명)

구분	3.31.	4.1.	4.2.	4.3.	4.4.	4.5.	4.6.	주간 일 평균	주간 누계
경북권	21	13	45	26	28	42	42	31.0	217
대구	15	7	17	10	15	22	17	14.7	103
경북	6	6	28	16	13	20	25	16.3	114

- (경북 경산시 스파 관련) 접촉자 추적관리 중 3명이 추가 확진되어 누적 확진자는 총 41명이다.

구분	계	환자 구분
① 직장 관련	2	동료 2명(지표포함)
② 스파 관련	23(+2)	종사자 2명, 방문자 14명, 가족 3명, 지인 1명, 기타 2명(+2)
③ 노래연습실 관련	16(+1)	수강생 4명, 강사 2명, 가족 7명(+1), 기타 3명

* (추정감염경로) 스파 → 가족/직장 → 노래연습실

- (경북 경산시 노인요양시설 관련) 접촉자 추적관리 중 9명이 추가 확진되어 누적 확진자는 총 41명*이다.

* (구분) 종사자 11명(지표포함, +7), 이용자 24명(+2), 요양원 입소자 3명, 가족 3명

○ 경남권

(주간 : 3.31일~4.6일 , 단위 : 명)

구분	3.31.	4.1.	4.2.	4.3.	4.4.	4.5.	4.6.	주간 일 평균	주간 누계
경남권	90	79	60	92	84	58	45	72.6	508
부산	58	53	35	61	60	46	34	49.6	347
울산	11	5	7	3	11	1	4	6.0	42
경남	21	21	18	28	13	11	7	17.0	119

- (부산 유흥주점 관련) 접촉자 추적관리 중 17명이 추가 확진되어 누적 확진자는 총 290명이다.

구분	계	환자 구분
① 유흥주점 관련	176	종사자 16명, 도우미 34명, 이용자 63명, 기타 63명
② 서구 냉장 사업체 관련	15	종사자 10명, 가족 4명, 기타 1명
③ 사하구 목욕탕/헬스장 관련	58	목욕탕 38명, 가족 8명, 헬스장 6명, 기타 5명, 조사중 1명
④ 사상구 공구 마트 관련	9	종사자 5명, 가족 4명
⑤ 중구 헬스장 관련	11	이용자 9명, 가족 2명
⑥ 서구 사무실 복합건물 관련	21	종사자 10명, 기타 11명

* 기존 하위분류(유흥주점, 유흥주점/서구사업체, 사하구 목욕탕/헬스장, 사상구 공구마트, 중구 헬스장, 서구 오피스텔 관련)에 대한 역학적 연관성 고려하여 집단명 수정 및 재분류 완료

○ 강원권

(주간 : 3.31일~4.6일 , 단위 : 명)

구분	3.31.	4.1.	4.2.	4.3.	4.4.	4.5.	4.6.	주간 일 평균	주간 누계
강원권	16	20	10	16	6	14	15	13.9	97

- (강원 평창군 장례식장 관련) 4월 1일 첫 확진자 발생 이후 접촉자 조사 중 18명이 추가 확진되어 누적 확진자는 총 19명*이다.

* (구분) 상주 및 친척 7명(지표포함), 방문자 6명, 지인 1명, 기타 5명

- 중앙방역대책본부는 사업장 중심의 집단발생이 지속되고 있어 현황을 분석하고 주요 위험요인에 대해 주의를 당부하였다.
 - 올해 1월 이후 사업장 관련 집단감염 발생은 총 161건(총 3,462명)으로, 1월 41건(844명), 2월 60건(1,408명), 3월 60건(1,210명) 발생하였으며, 집단사례 1건당 관련 확진자는 21~24명 규모이었다.(21.4.6일 기준)
 - 가장 많은 환자가 발생한 업종은 제조업으로, '21년 1월부터 3월까지 총 54건(1,280명)이 발생하여 전체 집단발생 건 중 37%를 차지하였고, 서비스업, 육가공업, 도소매업 관련이 그 뒤를 이었다.
 - 2월 대비 3월 확진자 수는 서비스업, 육가공업 등에서 주로 증가하였고, 반면 제조업과 도소매업은 감소하는 경향을 보였다.

【'21년 1~3월 사업장 유형별 코로나19 발생현황(4.6일 0시 기준, 단위 : 명)】

사업장 유형 ¹⁾	계				1월			2월			3월			
	건	%	명	%	건	명	(1건당)	건	명	(1건당)	건	명	(1건당)	전월대비 증감명 (%)
계	161	100.0	3,462	100.0	41	844	(20.6)	60	1,408	(23.5)	60	1,210	(20.2)	△198(-14.1%)
제조업	54	33.5	1,280	37.0	14	255	(18.2)	22	747	(34.0)	18	278	(15.4)	△469(-62.8%)
서비스업 ²⁾	28	17.4	645	18.6	2	20	(10.0)	11	257	(23.4)	15	368	(24.5)	▲111(43.2%)
육가공업	9	5.6	481	13.9	2	174	(87.0)	4	114	(28.5)	3	193	(64.3)	▲79(69.3%)
도소매업 ³⁾	22	13.7	268	7.7	6	64	(10.7)	10	127	(12.7)	6	77	(12.8)	△50(-39.4%)
사무업	9	5.6	233	6.7	6	171	(28.5)	1	14	(14.0)	2	48	(24.0)	▲34(242.9%)
금융업	9	5.6	141	4.1	3	38	(12.7)	2	33	(16.5)	4	70	(17.5)	▲37(112.1%)
운송업	7	4.3	108	3.1	2	24	(12.0)	2	22	(11.0)	3	62	(20.7)	▲40(181.8%)
건설업	7	4.3	96	2.8	-	-	-	4	51	(12.8)	3	45	(15.0)	△6(-11.8%)
정보통신업 ⁴⁾	6	3.7	90	2.6	-	-	-	-	-	-	3	34	(11.3)	-
공공기관	7	4.3	83	2.4	2	25	(12.5)	4	43	(10.8)	1	15	(15.0)	△28(-65.1%)
콜센터	3	1.9	37	1.1	-	-	-	-	-	-	2	20	(10.0)	-

1) 총 확진자 수는 관련 사례(추가 전파사례 : 가족·지인 등)를 포함

2) 서비스업(일반음식점/부동산업/인테리어서비스/기술서비스/자동차정비서비스/조경서비스 등)

3) 도소매업(백화점/마트/약국/가전도소매/식품도소매 등)

4) 정보통신업(통신사/보안업체 등)

- 대표적인 사업장 내 집단발생 사례로는 육가공업 관련 208명 (충북 충주시 육류가공업 관련, 68명/ 경기 안성시 축산물공판장 관련, 140명), 제조업 관련이 200명(경기 남양주시 플라스틱공장 관련)으로 가장 많았고,
 - 서비스업 관련 82명(서울 광진구 음식점 관련), 도소매업 관련 20명(경기 광주시 재활용의류선별업 관련) 등이 있었다.
 - 지표환자는 대부분 해당 사업장의 종사자였고, 이후 동료 및 가족·지인 등에게 추가 전파가 이루어졌다.
- 주요 위험요인으로 △증상 발생 이후 업무 또는 다중이용시설 방문, △환기 불충분하고 밀폐된 작업 환경, △공용공간, 기숙사 생활 중 기본 방역수칙 준수 미흡 등이 확인되었다.
- 방역당국은 전국적으로 사업장과 종사자 간 소모임을 통한 집단감염이 지속되고 있는 만큼,
 - 사업주에게 직원 대상으로 지속적인 감염예방교육과 함께, '코로나19 관련 증상이 있는 경우 즉시 검사 받도록' 독려해주시기를 요청하였다.

- 중앙방역대책본부는 현재 일평균 환자 수가 500명을 넘었고, 유행이 수도권 중심에서 전국으로 확대되는 양상을 보이고 있다면서, 4차 유행 여부를 결정하는 중대한 기로에 있다고 강조하였다.
- 특히, 내일(4.7일) '21년 재·보궐 선거를 실시함에 따라, 투표 시 시민들의 적극적인 거리두기, 철저한 방역수칙 준수가 중요하다고 강조하면서,
 - 투표 시 ▲본인 확인 목적 외에 마스크 상시 착용, ▲투표소 내 거리두기 철저, ▲투표 시행 전·후 손위생 철저를 당부하였다.
- 아울러, 아래의 세가지 방역수칙을 준수할 것도 거듭 당부하였다.
 - 첫째, 마스크 상시 착용, 손 씻기, 주기적인 환기 등과 함께 증상이 있으면 검사를 받아야 한다.
 - 특히, 발열·기침·근육통 등 의심 증상이 있으면 사람이 많이 모이는 곳을 방문하지 말고 코로나19 검사를 받아야 한다.
 - 둘째, 필요하지 않은 모임은 취소하고, 만나는 인원은 줄이며 5인 이상 집합금지 등 거리두기를 반드시 실천한다.
 - 2주간 연장된 거리두기(3월 29일~, 수도권 2단계, 비수도권 1.5단계)와 방역수칙을 충실히 이행한다.
 - 실내 뿐만 아니라, 실외에서도 2m이상 거리유지가 안되면 마스크를 착용하고, 마스크를 벗어야 하는 상황(식사·음주·흡연)은 가급적 피한다.
 - 셋째, 예방접종 대상자는 적극적으로 접종에 동참해 주실 것을 강조하였다.

2 코로나바이러스감염증-19 예방접종 현황

□ 코로나19 예방접종 대응 추진단(단장 : 정은경)은 4월 6일 0시 기준으로 신규 1차 접종자는 35,970명으로 총 999,870명*이 1차 접종을 받았고, 2차 신규 접종자는 316명으로, 총 27,691명이 2차 접종까지 완료하였다고 밝혔다.

* 아스트라제네카 백신 870,724명, 화이자 백신 129,146명

【코로나19 예방접종 현황(4.6일 0시 기준, 단위 : 명)】

구분	전일 누계 (A)*	신규 접종자 (B)	누적 접종자 (A+B)
1차 접종자	963,900	35,970	999,870
2차 접종자	27,375	316	27,691

* 3월 6일 10일 12일 19일 23~27일 29~31일 4월 1~4일 접종자 1,181명이 4월 5일 추가로 등록되어 누계에 포함됨(신규 현황은 당일접종(45)을 의미함)

※ 상기 통계자료는 예방접종등록에 따라 변동 가능한 잠정 통계임

□ 4월 6일 0시 기준 분기별·접종대상별 접종현황은 다음과 같다.

○ 2분기 접종대상별 접종현황은, 신규로 33,195명이 접종받아 누적 접종자는 245,698명으로 접종률은 5.8%였다.

【2분기 접종대상별 예방접종 현황(4.6일 0시 기준, 단위 : 명, %)】

구분	접종대상자 (A)	접종동의자 (B)	신규 접종자	누적 접종자 (C)	접종률 1 (C/A)	접종률 2 (C/B)
계	4,207,230	3,156,065	33,195	245,698	5.8	7.8
요양병원 (65세 이상)	209,719	150,366	3,426	123,006	58.7	81.8
요양시설 (65세 이상)	170,451	130,305	7,059	53,669	31.5	41.2
취약시설 ²⁾	105,238	86,220	185	390	0.4	0.5
학교 및 돌봄 ³⁾	73,164	50,126	125	310	0.4	0.6
75세 이상 어르신	3,486,666	2,600,502 ¹⁾	18,926	53,548	1.5	2.1
노인시설 ⁴⁾	161,992	138,546 ¹⁾	3,474	14,775	9.1	10.7

1) 접종대상자 중 접종동의여부 조사 완료된 75세 이상 어르신 3,066,937명, 노인시설 148,653명 중 동의한 대상자 수

2) 장애인·노숙인, 결핵 및 한센인 거주시설, 교정시설 종사자 등

3) 특수교육·보건교사 등

4) 노인시설 이용·입소자 및 종사자는 아니나 예방접종센터에서 추가 접종된 건 수 포함

※ 접종대상자, 접종동의자, 누적접종자 등 상기통계자료는 예방접종등록에 따라 변동 가능한 잠정 통계임

- 4.1일 예방접종센터에서 접종을 개시한 75세 이상 어르신, 노인 시설 이용·입소자 및 종사자 등은 총 68,323명이 1차 접종을 받아, 1차 접종률이 각각 1.5%, 9.1%이었으며,
- 3.23일부터 접종을 시작한 요양병원(65세 이상), 요양시설(65세 이상) 입원·입소자 및 종사자에 대한 1차 접종률은 각각 58.7%, 31.5%였다.
- 또한, 1분기 접종대상자 중 신규 1차 접종자는 2,775명으로, 754,172명에 대한 1차 접종을 완료하여 접종률이 85.4%였다.

【1분기 접종대상별 예방접종 현황(4.6일 0시 기준, 단위 : 명, %)】

구분		접종대상자 (A)	접종동의자 (B)	신규접종자	누적접종자 (C)	접종률 1 (C/A)	접종률 2 (C/B)
계	1차	882,866	800,737	2,775	754,172	85.4	94.2
	2차			316	27,691	3.14	3.46
요양병원 (65세 미만)		210,614	190,159	290	185,697	88.2	97.7
요양시설 (65세 미만)		111,669	105,895	292	102,084	91.4	96.4
코로나 1차 대응요원		80,231	69,947	453	64,356	80.2	92.0
병원급 이상 의료기관		415,908	371,963	1,713	340,725	81.9	91.6
기타 대상자*		577	577	18	487	84.4	84.4
코로나 치료병원	1차	63,867	62,196	9	60,823	95.2	97.8
	2차			316	27,691	43.4	44.5

* 필수목적 출국자 등

※ 접종대상자, 접종동의자, 누적접종자 등 상기통계자료는 예방접종등록에 따라 변동 가능한 잠정 통계임

- 1분기 접종기관 및 대상자별로는 요양병원은 185,697명(88.2%), 요양시설은 102,084명(91.4%), 1차 대응요원은 64,356명(80.2%), 병원급 이상 의료기관은 340,725명(81.9%)이 1차 접종을 완료하였다.
- 2차 접종이 진행 중인 코로나19 치료병원의 경우, 60,823명(95.2%)이 1차 예방접종을 받았고 27,691명(43.4%)이 2차 예방접종을 받았다.

○ 코로나19 예방접종 후 이상반응으로 의심되어 신고된 사례 (4.6일 0시 기준)는 총 11,141건*(신규 144건)으로,

* 2개 이상의 증상이 나타날 경우 중복 신고 되더라도 1명으로 분류

- 예방접종 후 흔하게 나타날 수 있는 근육통, 두통, 발열, 오한, 메스꺼움 등 사례가 10,976건(98.5%)으로 대부분이었으며,

- 아나필락시스 의심 사례* 109건(신규0건), 중증 의심 사례는 경련 등 20건(신규3건), 사망 사례 36건(신규4건)이 신고되었다.

* 아나필락시스 쇼크, 아나필락시스양, 아나필락시스 반응으로 구분

【코로나19 예방접종후 이상반응 신고현황(4.6일 0시 기준, '21.2.26일 이후 누계, 단위: 건, (%))】

구분		접종자수 (누계)	합계	신고율 (누계)	일반 ¹⁾	아나필락시스 의심사례 ²⁾	중증 의심사례 ³⁾	사망사례
전체	신규	1,027,561	144	1.08%	137	0	3	4
	누계		11,141		10,976	109	20	36
아스트라제네카	신규	870,724	97	1.22%	92	0	3	2
	누계		10,630		10,481	96	20	33
화이자	신규	156,837	47	0.33%	45	0	0	2
	누계		511		495	13	0	3

1) 근육통, 발열, 두통, 메스꺼움 등의 사례

2) 아나필락시스양 반응(101건)* 및 아나필락시스 쇼크(8건) 의심사례로 의료기관에서 신고된 사례

* 예방접종 후 2시간 이내 호흡곤란, 두드러기 등의 증상이 나타난 경우로 아나필락시스와는 다름

3) 경련 등 신경계 반응(6건), 중환자실 입원(14건) 포함

※ 예방접종 후 이상반응으로 의심되어 신고된 건으로 인과성이 확인되지 않은 사례이며, 사망이나 아나필락시스 등의 중증사례에 한해 역학조사를 실시하여 인과성을 평가하고 주간단위로 신고현황 검증을 통해 업데이트함

- 신규 사망 사례 4건은 다음과 같으며, 해당 사례는 조사 중이라고 밝혔다.

【신규 사망 사례 현황】

연번	인적사항	접종대상	접종일	사망일	접종 후 사망까지 시간	기저질환
1	70대/남	요양병원(입원환자)	3.29	4.5.	7일 6시간	유
2	80대/여	요양시설(입소자)	3.29	4.3.	5일 6시간	유
3	80대/여	75세 이상 어르신	4.5	4.5	2시간	유
4	80대/남	75세 이상 어르신	4.2	4.5.	3일 5시간	유

- 4월 8일부터는 화이자 백신을 접종하는 지역예방접종센터 22개소를 추가 개소하여 중앙권역센터 포함 총 71개소로 확대한다.
 - 이를 위해 22개 센터에 4월 5일까지 백신 배송을 완료하고, 8일부터 접종을 위한 준비를 마쳤다.
- 향후에도 정부와 지자체는 지역예방접종센터를 지속적으로 확대할 예정이며, 모든 시군구 당 1개소 이상을 목표로, 4월 말까지 총 267개 센터를 개소할 계획이다.
 - 예방접종센터 개소일은 지자체별로 상이하며 접종 대상인 75세 이상 어르신은 반드시 관할 읍면동에서 안내한 지정된 접종 일시를 확인하고 접종센터를 내원하여야 한다.
 - 예방접종에 동의한 후 아직 접종일시를 통보 받지 못한 어르신들에게도 지자체별로 접종 순서에 따라 순차적으로 접종 예정일 및 시간이 통보될 예정이다.

이 보도자료는 관련 발생 상황에 대한 정보를 신속 투명하게 공개하기 위한 것으로, 추가적인 역학조사 결과 등에 따라 수정 및 보완될 수 있음을 알려드립니다.

- <붙임> 1. 코로나19 국내 발생 현황
2. 코로나19 국외 발생 현황
3. 시도별 코로나19 예방접종 진행 현황(1, 2분기 합산)
4. 예방접종 후 이상반응에 대한 안내문
5. 「감염병 보도준칙」 (2020.4.28.)

- <별첨> 1. 코로나19 예방접종피해 국가보상제도 홍보자료
2. 수도권 방역조치 요약표('21.3.29.~'21.4.11.)
3. 비수도권 방역조치 요약표('21.3.29.~'21.4.11.)
4. 코로나19 예방접종 국민행동수칙
5. 가족 감염 최소화를 위한 방역수칙
6. 가족 중 의심환자 발생 시 행동요령 점검표
7. 새로운 생활 속 거리 두기 수칙 웹포스터 2종
8. 코로나19 일상적인 소독방법 바로 알기 카드뉴스
9. 올바른 소독방법 카드뉴스 1, 2, 3편
10. 코로나19 살균·소독제품 오·남용 방지를 위한 안내 및 주의사항(환경부)
11. 코로나19 살균·소독제품 안전 사용을 위한 홍보자료 목록(환경부)
12. 마스크 착용 권고 및 의무화 관련 홍보자료
13. 코로나19 예방 손씻기 포스터
14. 일상 속 유형별 슬기로운 방역생활 포스터 6종
15. 코로나19 고위험군 생활수칙(대응지침 9판 부록5)
16. 마음 가까이 두기 홍보자료
17. 생활 속 거리 두기 실천지침: 마스크 착용
18. 생활 속 거리 두기 실천지침: 환경 소독
19. 생활 속 거리 두기 실천지침: 어르신 및 고위험군
20. 생활 속 거리 두기 실천지침: 건강한 생활 습관
21. 자가격리 대상자 및 가족·동거인 생활수칙
22. <입국자> 코로나19 격리주의 안내[내국인용]
23. 잘못된 마스크 착용법

붙임 1 코로나19 국내 발생 현황

1 일일 확진자 현황 (4.6. 0시 기준, 106,230명)

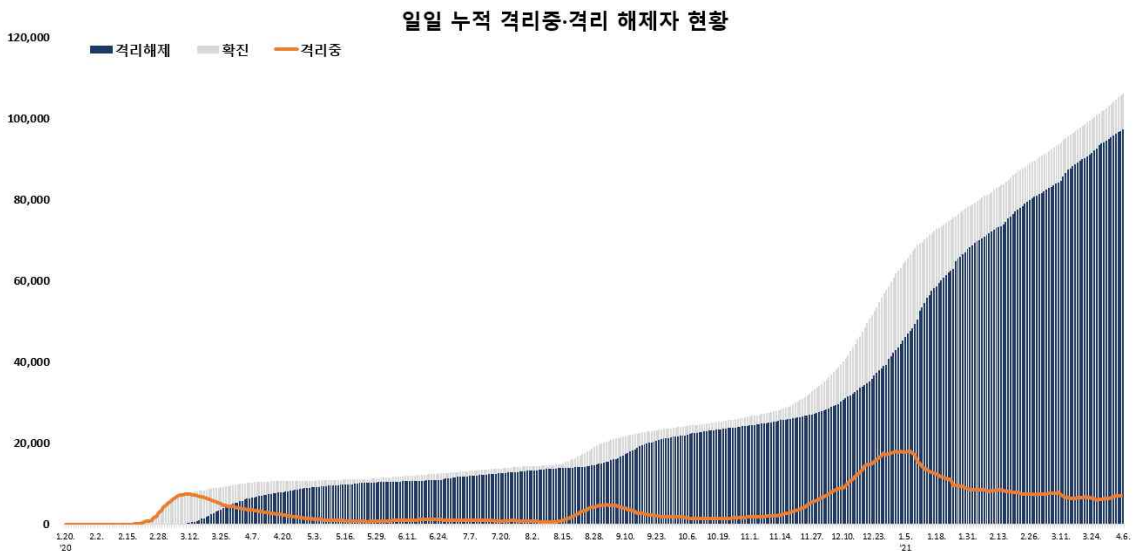
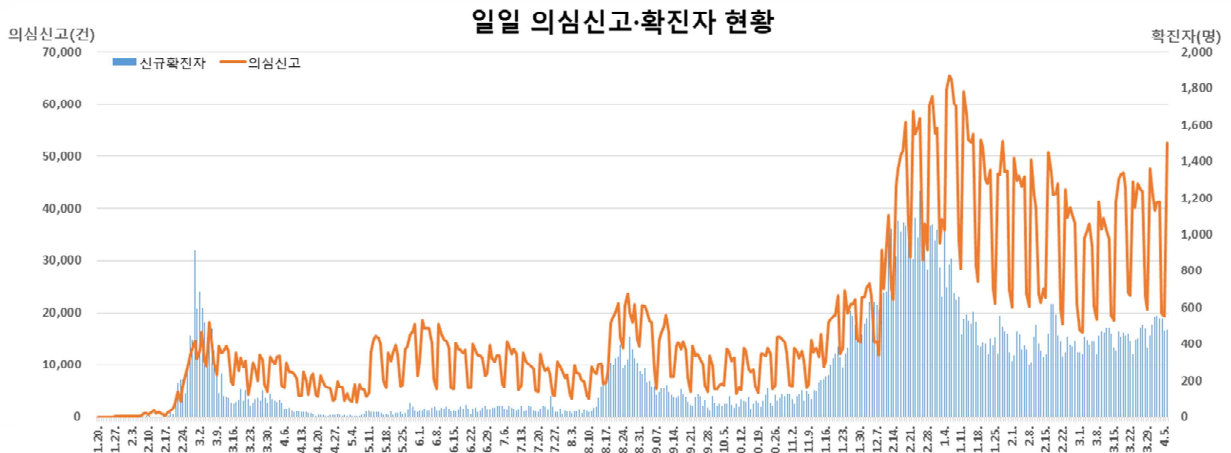
< 국내 신고 및 검사 현황* (20.1.3일 이후 누계) >

구 분	총 계**	결과 양성				검사 중	결과 음성
		확진자	격리해제	격리 중	사망		
4.5.(월) 0시 기준	7,868,820	105,752	96,900	7,104	1,748	80,497	7,682,571
4.6.(화) 0시 기준	7,921,290	106,230	97,363	7,115	1,752	79,155	7,735,905
변동	+52,470	+478	+463	+11	+4	-1,342	+53,334

* 4.5일 0시부터 4.6일 0시 사이에 질병관리청으로 신고·접수된 자료 기준
(국비 및 건강보험 급여 지원검사만 포함되며, 확진자의 격리해제 전 검사 등은 미포함)

** 검사 중 건수는 당일 검사 진행 중인 건수와 입력 지연(결과 음성 값) 건수 포함

※ 상기 통계는 모두 추후 역학조사 과정에서 변경될 수 있음



2 지역별 확진자 현황 (4.6. 0시 기준, 106,230명)

< 지역별 확진자 현황('20.1.3일 이후 누계) >

지역	금일신규		확진자누계	(%)	인구10만명당 발생률*
	국내발생	해외유입			
서울	145	2	32,999	(31.06)	339.02
부산	34	0	4,102	(3.86)	120.23
대구	17	0	9,015	(8.49)	370.00
인천	27	0	5,193	(4.89)	175.67
광주	6	0	2,226	(2.10)	152.81
대전	22	0	1,398	(1.32)	94.83
울산	4	0	1,185	(1.12)	103.31
세종	0	0	308	(0.29)	89.97
경기	100	7	29,387	(27.66)	221.78
강원	15	0	2,412	(2.27)	156.57
충북	10	2	2,273	(2.14)	142.12
충남	4	2	2,698	(2.54)	127.12
전북	29	0	1,577	(1.48)	86.78
전남	15	0	937	(0.88)	50.25
경북	25	0	3,619	(3.41)	135.92
경남	7	0	3,060	(2.88)	91.04
제주	0	0	636	(0.60)	94.82
검역	0	5	3,205	(3.02)	-
총합계	460	18	106,230	(100)	204.89

* 지역별 '20.1월 이후 누적 확진자수 / 지역별 인구 ('20.1월 행정안전부 주민등록인구현황 기준)

** 신고 기관 주소 환자 수에 대한 발생률로 실제 해당지역 발생률과 차이가 있음

< 지역별 격리 중, 격리해제, 사망자 현황*('20.1.3일 이후 누계) >

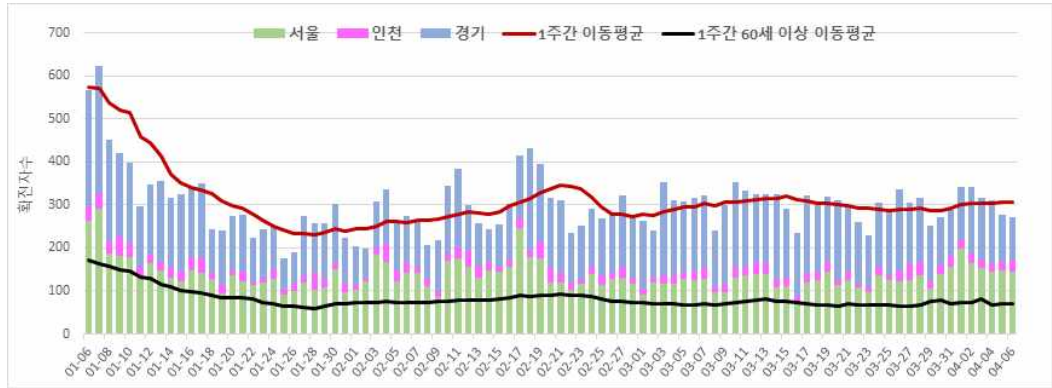
구분	합계	서울	부산	대구	인천	광주	대전	울산	세종	경기	강원	충북	충남	전북	전남	경북	경남	제주	검역
격리 중	7,115	2,267	583	168	262	30	151	91	58	1,989	211	222	115	203	41	184	214	17	309
격리해제	97,363	30,303	3,400	8,629	4,873	2,175	1,231	1,057	249	26,851	2,153	1,990	2,548	1,317	888	3,359	2,830	618	2,892
사망	1,752	429	119	218	58	21	16	37	1	547	48	61	35	57	8	76	16	1	4
합계	106,230	32,999	4,102	9,015	5,193	2,226	1,398	1,185	308	29,387	2,412	2,273	2,698	1,577	937	3,619	3,060	636	3,205

* 4.5일 0시부터 4.6일 0시 사이에 질병관리청으로 신고·접수된 자료 기준

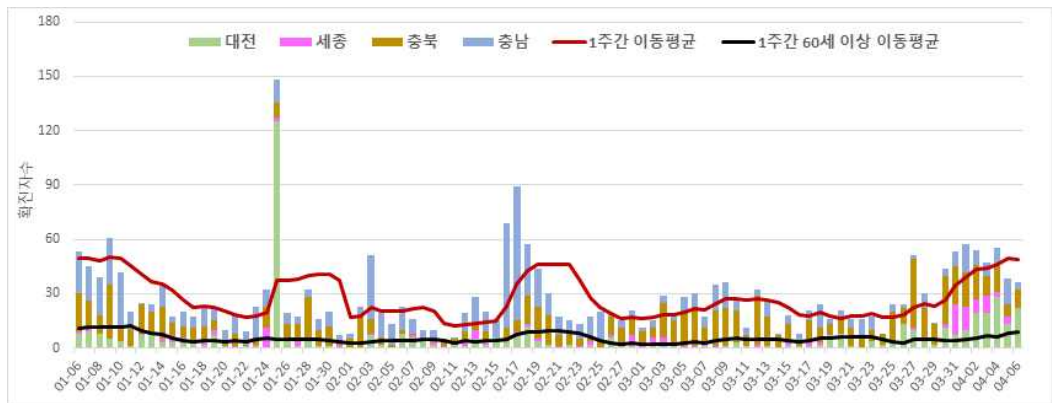
※ 상기 통계는 모두 추후 역학조사 과정에서 변경될 수 있음

< 권역별 확진자 발생 추이 >

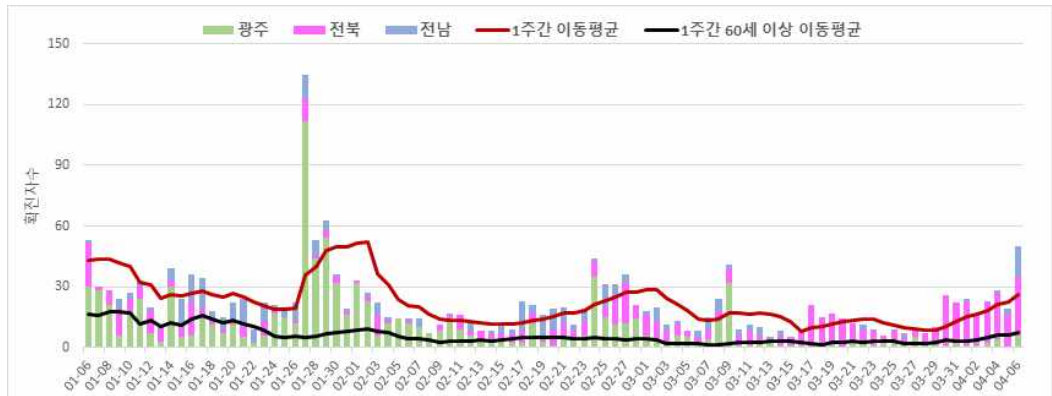
수도권
(서울, 인천, 경기)



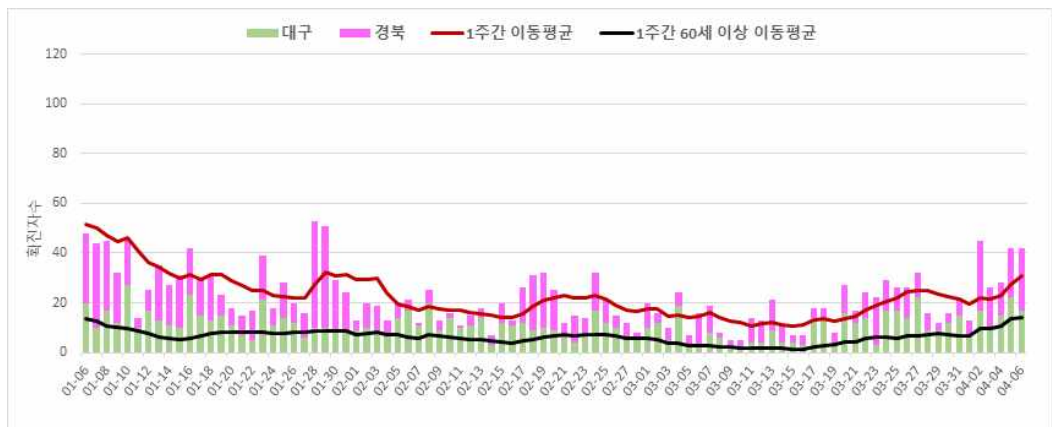
충청권
(대전, 세종, 충북, 충남)



호남권
(광주, 전북, 전남)

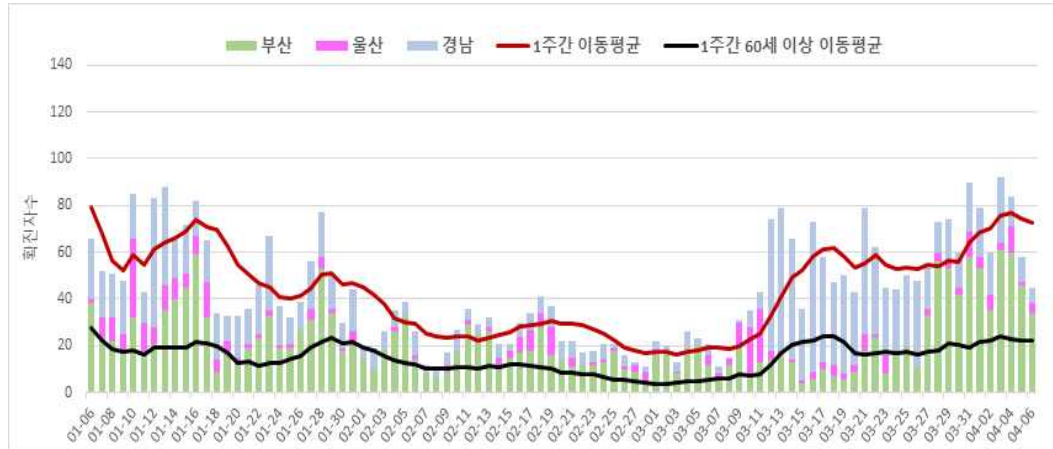


경북권
(대구, 경북)

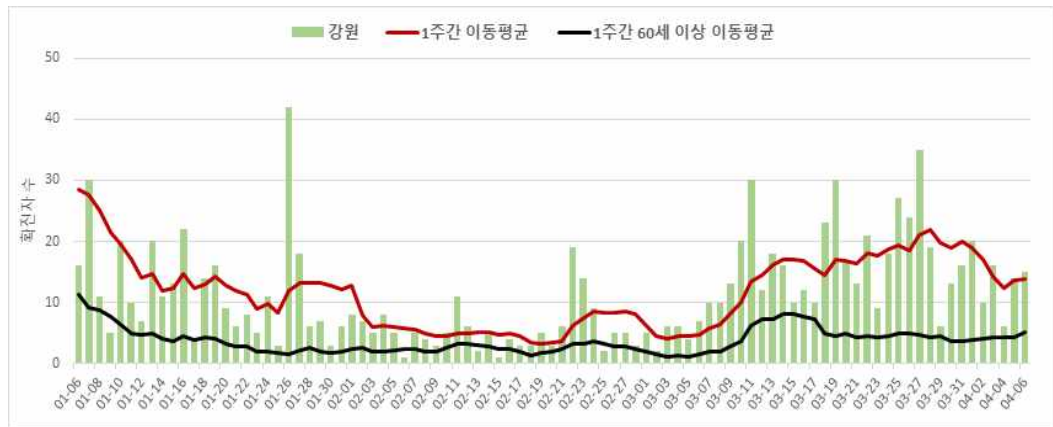


< 권역별 확진자 발생 추이 >

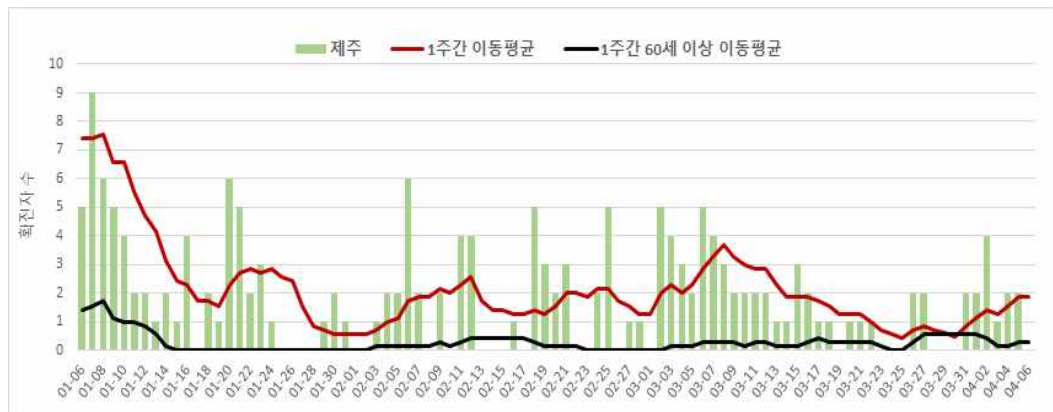
경남권
(부산, 울산,
경남)



강원권
(강원)



제주권
(제주)



3 성별·연령별 확진자 현황 (4.6. 0시 기준, 106,230명)

< 확진자 성별, 연령별 발생현황 >

구 분		금일 신규 (%)	확진자누계 (%)	인구10만명당 발생률*
계		478 (100)	106,230 (100)	204.89
성별	남성	232 (48.54)	52,737 (49.64)	203.91
	여성	246 (51.46)	53,493 (50.36)	205.86
연령	80세 이상	10 (2.09)	4,841 (4.56)	254.89
	70-79	35 (7.32)	7,839 (7.38)	217.32
	60-69	67 (14.02)	16,496 (15.53)	260.01
	50-59	108 (22.59)	19,581 (18.43)	225.93
	40-49	82 (17.15)	15,505 (14.60)	184.82
	30-39	52 (10.88)	14,265 (13.43)	202.48
	20-29	57 (11.92)	15,923 (14.99)	233.94
	10-19	38 (7.95)	7,257 (6.83)	146.89
0-9	29 (6.07)	4,523 (4.26)	109.02	

* 성별·연령별 1월 이후 누적 확진자수 / 성별·연령별 인구(20.1월 행정안전부 주민등록인구현황 기준)

※ 역학조사 결과 변동 가능

4 사망자 및 위중증 환자 현황 (4.6. 0시 기준)

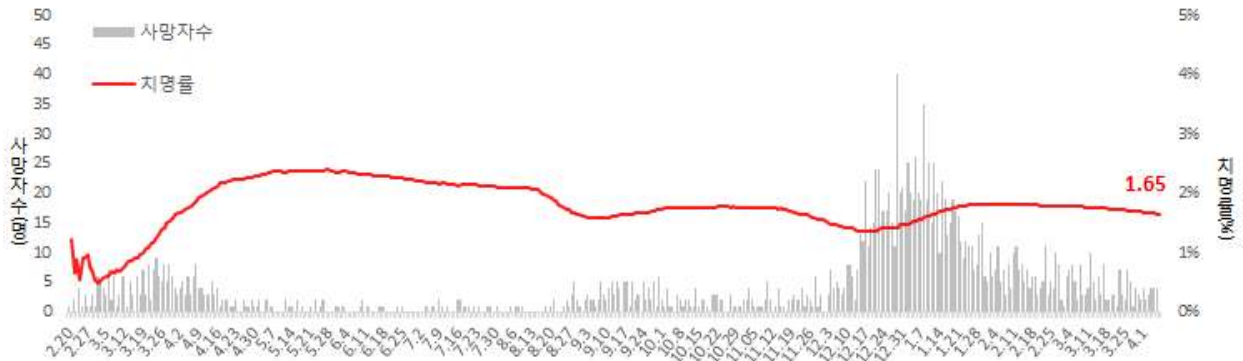
< 성별·연령별 사망현황 >

구 분		신규 사망 (%)	사망누계 (%)	치명률(%)
계		4 (100)	1,752 (100)	1.65
성별	남성	1 (25.00)	871 (49.71)	1.65
	여성	3 (75.00)	881 (50.29)	1.65
연령	80세 이상	1 (25.00)	972 (55.48)	20.08
	70-79	1 (25.00)	493 (28.14)	6.29
	60-69	1 (25.00)	202 (11.53)	1.22
	50-59	1 (25.00)	61 (3.48)	0.31
	40-49	0 (0.00)	14 (0.80)	0.09
	30-39	0 (0.00)	7 (0.40)	0.05
	20-29	0 (0.00)	3 (0.17)	0.02
	10-19	0 (0.00)	0 (0.00)	0.00
0-9	0 (0.00)	0 (0.00)	0.00	

* 치명률(%) = 사망자수 / 확진자수 × 100

※ 역학조사 결과 변동 가능

< 일별 사망자 현황 >



< 위중증 현황 >

구분	3.24.	3.25.	3.26	3.27	3.28	3.29	3.30	3.31	4.1.	4.2.	4.3.	4.4.	4.5.	4.6.
계	111	111	111	103	104	100	102	108	107	101	101	99	97	112

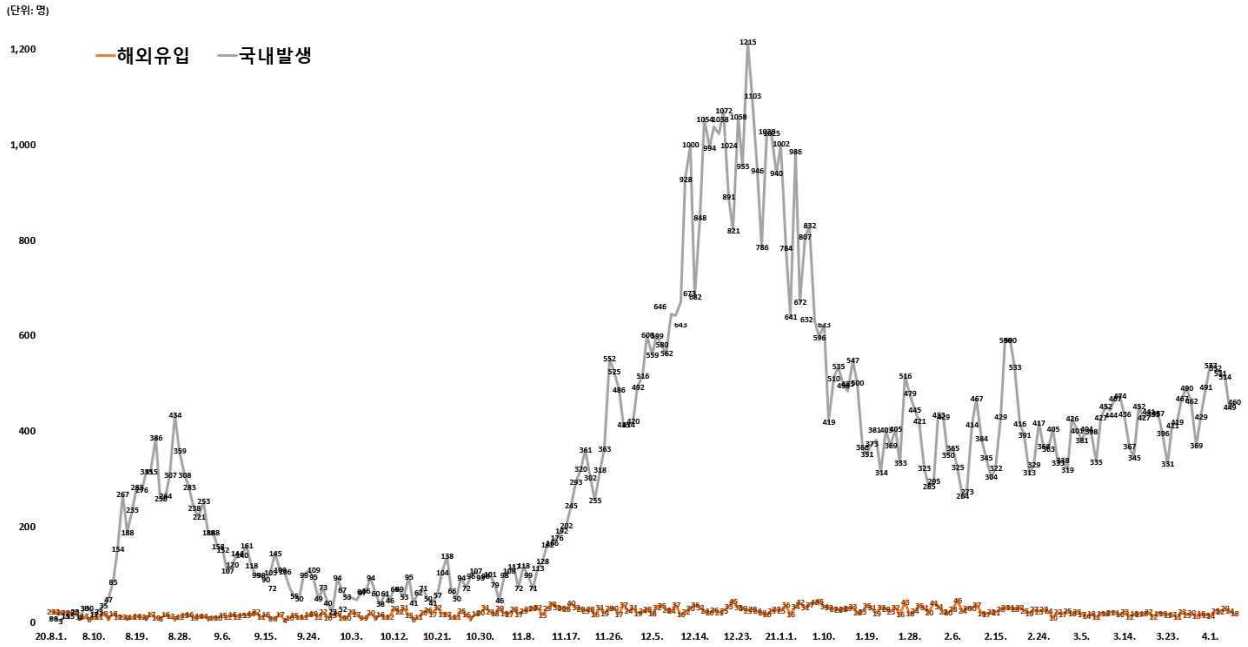
구분	위중증	(%)
계	112	(100.0)
80세 이상	30	(26.8)
70-79세	35	(31.3)
60-69세	36	(32.1)
50-59세	8	(7.1)
40-49세	2	(1.8)
30-39세	1	(0.9)
20-29세	0	(0.0)
10-19세	0	(0.0)
0-9세	0	(0.0)

* 위중증 : 고유량(high flow) 산소요법, 인공호흡기, ECMO(체외막산소공급), CRRT(지속적신대체요법) 등으로 격리 치료 중인 환자

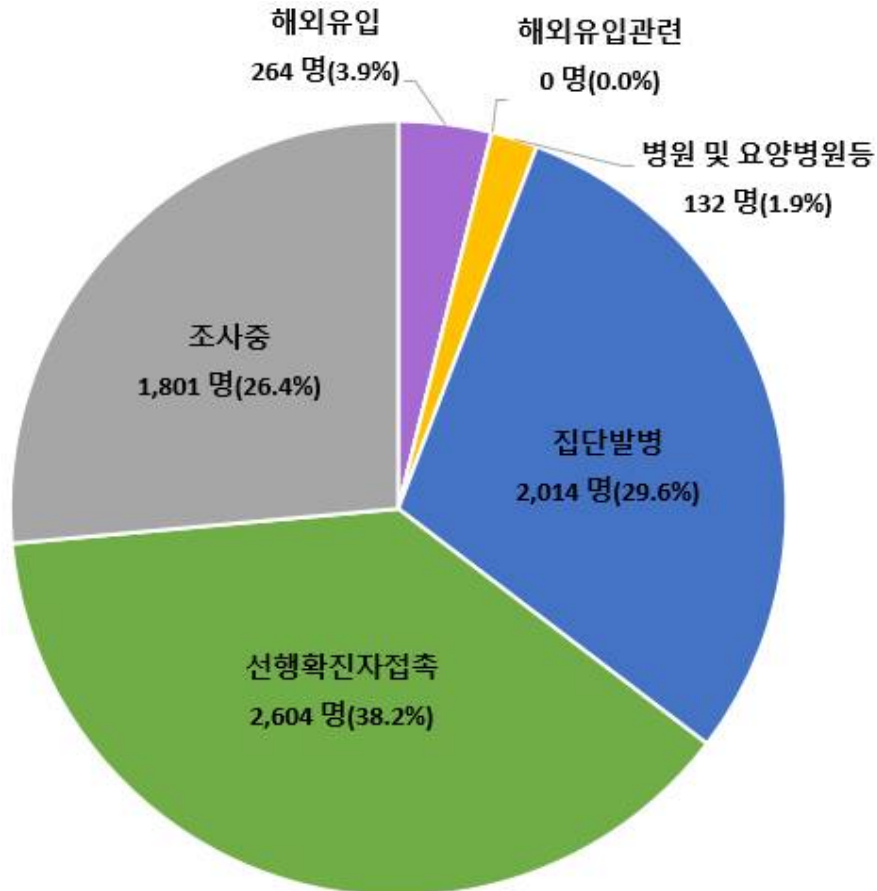
※ 상기 통계는 모두 추후 역학조사 과정에서 변경될 수 있음

5 감염경로

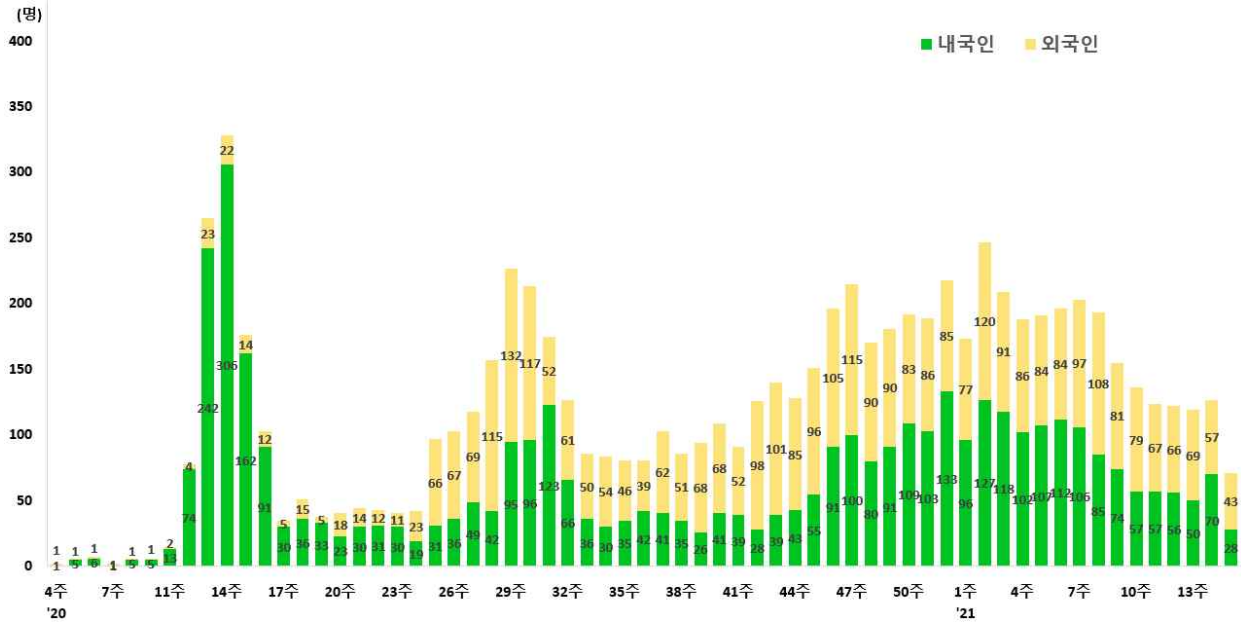
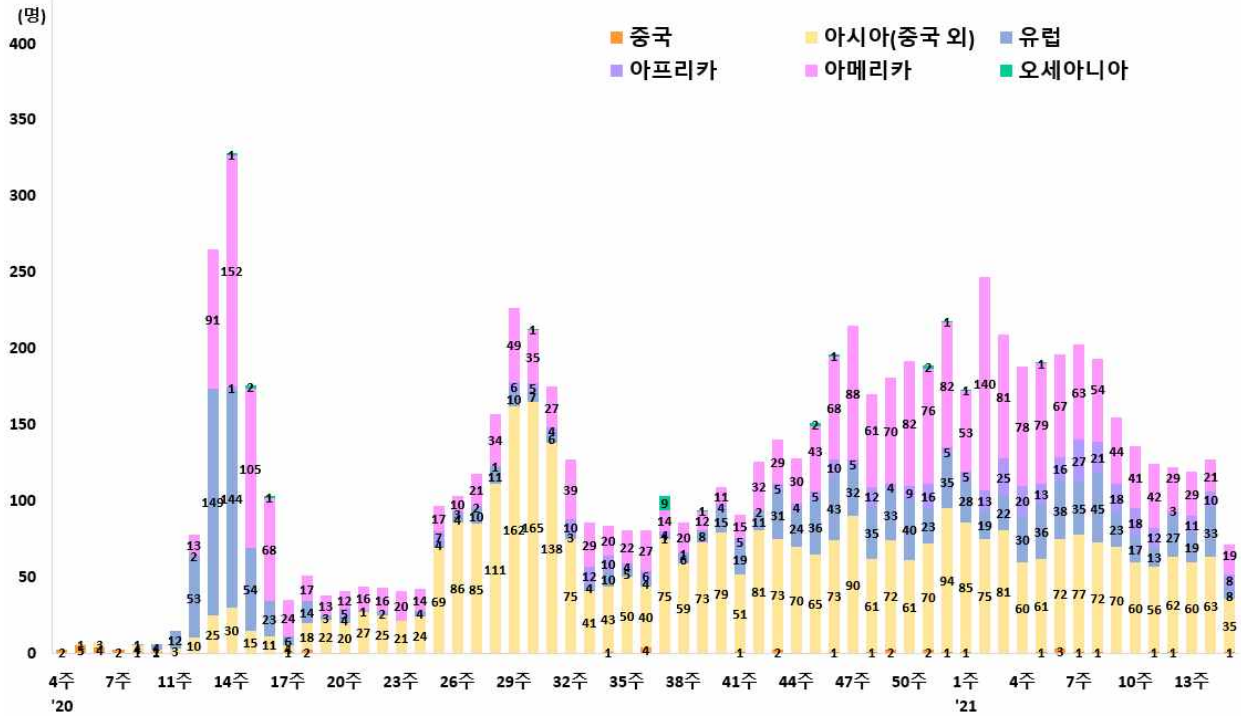
< 감염경로 구분에 따른 일별 신규 확진자 현황 >



< 최근 2주간 ('21.3.24일 0시~'21.4.6일 0시까지 신고된 6,815명) 감염경로 구분 >



< 해외유입 확진자 현황 >



< 주요 집단 발생 현황 >

지역	확진환자(단위: 명, %)									주요 집단 발생 사례(명)
	누계	해외 유입	집단발생 관련				기타*	조사중	신규	
			소계	신천지 관련	집단 발생	해외유입 관련				
서울	32,999	1,003	12,153	8	12,042	103	10,962	8,881	147	<대규모 집단 주요 발생 사례(200명 이상)> • 성북구 사랑제일교회 관련(1,173명) * 서울 646명, 경기 394명, 인천 52명 등 • 8.15일 서울도심 집회 관련(650명) * 서울 142명, 경기 134명, 대구 103명 등 • 클럽 관련(277명) * 서울 139명, 경기 59명, 인천 54명 등 • 리치웨이 관련(210명) * 서울 122명, 경기 57명, 인천 24명 등 • 서울 강서구 댄스교습 관련(329명) • 서울 강서구 종교시설 관련(258명) • 서울 구로구 요양병원/요양원 관련(235명) • 서울 송파구 교정시설 관련(1,232명) • 서울 용산구 대학병원 관련(282명) • 서울 종로구 음식점/노래교실 관련(315명) • 경기 용인시 우리제일교회 관련(221명) * 경기 129명, 서울 77명, 인천 8명 등 • 경기 용인시 수지구 교회 관련(226명) • 경기 남양주시 플라스틱공장 관련(200명) • IM선교회 미인가교육시설 관련(420명) • 충북 괴산읍성문초등학교인성시 병원 관련(47명) • 충남 아산시 난방기공장 관련(214명) • 경북 상주시 BTJ열방센터 관련(808명) • 부산/울산 장구강습 관련(268명) • 울산 남구 요양병원 관련(246명) <최근 발생 주요 사례> • 서울 관악구 직장/인천 집단생활 관련(69명) • A교회 및 집회관련(164명) • 경기 안성시 축산물공판장 관련(140명) • 경기 성남시 노래방 관련(52명) • 경기 화성시 가정어린이집 관련(54명) • 강원 속초시 어린이집 관련(54명) • 강원 속초시 필라테스/줄비댄스 관련(53명) • 충북 제천시 사우나 관련(64명) • 부산 유흥주점 관련(290명) • 부산 연제구 노인복지센터 관련(54명) • 울산 북구 목욕탕 관련(81명) • 경남 진주시 목욕탕2 관련(258명) • 경남 거제시 유흥업소/기업 관련(208명)
부산	4,102	152	2,471	12	2,401	58	859	620	34	
대구	9,015	167	6,655	4,512	2,135	8	1,180	1,013	17	
인천	5,193	257	2,272	2	2,260	10	1,783	881	27	
광주	2,226	144	1,767	9	1,752	6	156	159	6	
대전	1,398	58	683	2	680	1	404	253	22	
울산	1,185	100	823	16	802	5	166	96	4	
세종	308	27	139	1	137	1	57	85	0	
경기	29,387	1,656	11,695	29	11,587	79	9,820	6,216	107	
강원	2,412	80	1,256	17	1,238	1	710	366	15	
충북	2,273	106	1,229	6	1,216	7	563	375	12	
충남	2,698	184	1,362	0	1,361	1	701	451	6	
전북	1,577	119	1,055	1	1,053	1	219	184	29	
전남	937	75	652	1	640	11	113	97	15	
경북	3,619	186	2,488	565	1,919	4	529	416	25	
경남	3,060	165	1,921	33	1,855	33	550	424	7	
제주	636	37	390	0	389	1	113	96	0	
검역	3,205	3,205	0	0	0	0	0	0	5	
합계	106,230 (%)	7,721 (7.3)	49,011 (46.1)	5,214 (4.9)	43,467 (40.9)	330 (0.3)	28,885 (27.2)	20,613 (19.4)	478	

※ 신고사항 및 질병관리청 관리시스템에서 관리번호가 부여된 자료를 기준으로 함. 이에 따라, 특정 시점에 시도단위에서 자체 집계한 수치와는 상이할 수 있고, 이후 역학조사 진행 등에 따라 변경 가능 * 확진자 접촉자 등 기타 사례 포함

6 수도권 임시선별검사소 검사 및 확진자 현황 (4.6. 0시 기준)

구분	임시선별 검사소 수 (개소) ¹⁾	검사(건)					확진자(명)
		계	비인두도말 PCR	타액 PCR	신속항원 검사	2차 비인두도말 PCR ²⁾	
신규	0	37,261	37,224	0	37	0	45
서울	0	15,761	15,761	0	0	0	19
경기	0	19,366	19,329	0	37	0	23
인천	0	2,134	2,134	0	0	0	3
누계	98	3,247,543	3,224,887	4,235	18,373	48 ³⁾	8,390
서울	26	1,386,548	1,378,418	1,485	6,625	20	3,912
경기	66	1,621,984	1,607,749	2,719	11,489	27	4,023
인천	6	239,011	238,720	31	259	1	455

1) (임시선별검사소 수) 수도권(서울, 경기, 인천) 소재 임시선별검사소 설치·운영 실적

2) (2차 비인두도말 PCR) 신속항원검사 결과 양성자에 대해 확진 검사 실시

3) 양성 32건, 음성 16건

7 최근 1주간 검사 및 확진자 현황 (3.31.~4.6.)

구분	3.31.	4.1.	4.2.	4.3.	4.4.	4.5.	4.6.	주간누계	총 누계
계	76,751	71,502	74,580	79,924	42,958	33,165	89,731	468,611	11,168,833
의심신고 검사자 수(명) ¹⁾	43,801	39,503	40,992	41,306	19,875	19,344	52,470	257,291	7,921,290
임시선별검사소 검사 건수(건) ²⁾	32,950	31,999	33,588	38,618	23,083	13,821	37,261	211,320	3,247,543
신규 확진자 수(명)	506	551	557	543	543	473	478	3,651	106,230
임시선별검사소 확진자 수(명)	94	81	72	69	65	51	45	477	8,390

1) (의심신고 검사자 수) 의심환자 신고 후 검사를 진행한 건수(결과 양성(신규 확진자 수)+결과 음성+검사 중)로서 중복 검사 건수는 포함하지 않음

2) (임시선별검사소 검사 건수) 수도권 임시선별검사소 검사를 통해 전일 보고된 건수를 집계한 수치로서 중복검사를 포함할 수 있으며, 변동될 수 있는 잠정 통계임

붙임 2 | 코로나19 국외 발생 현황

□ 누적발생 900,000명 이상 국가 및 주요감시 국가

<단위: 명>

구분	누적 발생		신규 발생		치명률 (%)	인구10만명당 발생자 수 ¹⁾
	확진자	사망자	확진자	사망자		
미국	30,372,016	551,391	67,554	852	1.82	9,175.84
브라질	12,953,597	330,193	43,515	1,987	2.55	6,092.94
인도	12,589,067	165,101	103,558	478	1.31	912.25
프랑스	4,746,588	96,032	66,794	157	2.02	7,268.89
러시아	4,589,540	100,717	8,646	343	2.19	3,145.68
영국	4,359,392	126,836	2,297	10	2.91	6,420.31
이탈리아	3,668,264	111,030	18,017	326	3.03	6,063.25
터키	3,487,050	32,263	41,998	185	0.93	4,136.48
스페인 ²⁾	3,291,394	75,541	-	-	2.30	7,032.89
독일	2,893,883	77,013	8,497	50	2.66	3,453.32
폴란드	2,448,463	55,005	9,921	64	2.25	6,477.42
콜롬비아	2,437,197	63,932	9,149	155	2.62	4,788.21
아르헨티나	2,383,537	56,106	10,384	83	2.35	5,273.31
멕시코	2,249,195	204,011	1,838	157	9.07	1,744.91
이란	1,932,074	63,160	11,680	161	3.27	2,300.09
우크라이나	1,755,888	34,587	10,179	254	1.97	4,018.05
페루	1,573,961	52,625	5,616	294	3.34	4,769.58
체코	1,553,820	27,057	1,924	112	1.74	14,521.68
남아프리카공화국	1,551,964	52,987	463	33	3.41	2,617.14
인도네시아	1,534,255	41,669	6,731	427	2.72	560.97
네덜란드	1,302,146	16,622	6,918	16	1.28	7,614.89
칠레	1,026,785	23,644	7,307	223	2.30	5,375.84
캐나다	1,000,545	23,050	12,627	48	2.30	2,653.97
루마니아	974,375	24,070	4,151	97	2.47	5,074.87
벨기에 ³⁾	900,996	23,169	3,522	39	2.57	7,767.21
이스라엘 ²⁾	833,200	6,231	-	-	0.75	9,577.01
필리핀	795,051	13,425	11,028	2	1.69	725.41
파키스탄	687,908	14,778	5,020	81	2.15	311.41
헝가리	685,979	21,715	6,566	211	3.17	7,071.95
일본 ³⁾	482,867	9,221	2,702	8	1.91	381.71
아랍에미리트	470,136	1,510	2,113	6	0.32	4,748.85
네팔	277,944	3,032	176	0	1.09	955.13
나이지리아	163,195	2,058	82	0	1.26	79.18
미얀마	142,511	3,206	32	0	2.25	261.97
중국	90,329	4,636	24	0	5.13	6.28
태국	29,321	95	194	0	0.32	42.01
베트남	2,631	35	2	0	1.33	2.70
대한민국	106,230	1,752	478	4	1.65	204.89

¹⁾ 국가별 총 인구수: 유엔인구기금(UNFPA) '20년 기준, 대한민국 '20.1월 행정안전부 주민등록인구현황 기준

²⁾ WHO 집계방식에 따라 실제 발생 현황과 차이가 있을 수 있음(전일 대비 누적/신규 발생 업데이트 없음)

³⁾ WHO 집계방식에 따라 실제 발생 현황과 차이가 있을 수 있음(신규 발생은 전일 누적 발생 대비 신규 발생 수)

붙임 3 시도별 코로나19 예방접종 진행 현황(1, 2분기 합산)

○ 접종자 현황

(단위: 명)

구분	합계	서울	부산	대구	인천	광주	대전	울산	세종	경기	강원	충북	충남	전북	전남	경북	경남	제주	
신규	1차	35,970	4,628	1,707	1,278	1,930	1,265	842	1,647	254	6,963	2,096	1,847	2,238	2,315	2,052	1,457	2,731	720
	2차	316	0	0	0	59	0	0	0	0	229	0	0	28	0	0	0	0	0
누계	1차	999,870	156,714	80,331	44,430	57,272	41,772	30,164	21,972	3,735	208,110	33,351	34,452	46,239	50,426	51,742	52,050	74,965	12,145
	2차	27,691	11,493	245	950	3,216	786	0	32	0	6,294	1,178	103	1,239	93	399	769	894	0

* 3월 6일 10일 12일 19일 23~27일 29~31일 4월 1~4일 접종자 1,181명이 4월 5일 추가로 등록되어 누계에 포함됨(신규 현황은 당일접종(4.5)을 의미함)
 ※ 상기 통계자료는 예방접종등록에 따라 변동 가능한 잠정 통계임

○ 전체 접종률 현황

(단위: 명, %)

구분	합계	서울	부산	대구	인천	광주	대전	울산	세종	경기	강원	충북	충남	전북	전남	경북	경남	제주	
대상자	5,090,096	857,373	367,721	240,160	249,971	139,165	133,923	78,539	19,326	1,078,171	196,716	180,006	253,739	247,295	282,272	348,402	350,270	67,047	
접종자	1차	999,870	156,714	80,331	44,430	57,272	41,772	30,164	21,972	3,735	208,110	33,351	34,452	46,239	50,426	51,742	52,050	74,965	12,145
	2차	27,691	11,493	245	950	3,216	786	0	32	0	6,294	1,178	103	1,239	93	399	769	894	0
접종률	1차	19.6	18.3	21.8	18.5	22.9	30.0	22.5	28.0	19.3	19.3	17.0	19.1	18.2	20.4	18.3	14.9	21.4	18.1
	2차	0.54	1.34	0.07	0.40	1.29	0.56	0	0.04	0	0.58	0.60	0.06	0.49	0.04	0.14	0.22	0.26	0

※ 상기통계자료는 예방접종등록에 따라 변동 가능한 잠정 통계임

○ 화이자 백신 접종률 현황

(단위: 명, %)

구분	합계	서울	부산	대구	인천	광주	대전	울산	세종	경기	강원	충북	충남	전북	전남	경북	경남	제주		
전체	대상자	3,712,525	657,334	260,320	170,033	177,295	87,988	91,374	52,892	15,076	764,583	151,703	134,585	192,742	182,630	212,992	261,853	247,988	51,137	
	접종자	1차	129,146	22,171	6,858	4,621	12,232	3,987	4,855	5,656	1,459	19,673	7,210	7,568	6,763	5,498	3,339	7,364	3,684	
		2차	27,691	11,493	245	950	3,216	786	0	32	0	6,294	1,178	103	1,239	93	399	769	894	0
	접종률	1차	3.5	3.4	2.6	2.7	6.9	4.5	5.3	10.7	9.7	2.6	4.8	5.6	3.7	2.6	1.3	3.0	7.2	
2차		0.75	1.75	0.09	0.56	1.81	0.89	0	0.06	0	0.82	0.78	0.08	0.64	0.05	0.19	0.29	0.36	0	
코로나19 치료병원	대상자	63,867	14,210	4,511	3,168	9,301	1,168	3,936	2,970	835	10,224	1,219	2,697	1,577	1,209	840	2,185	1,657	2,160	
	접종자	1차	60,823	13,594	4,192	2,954	8,777	1,140	3,775	2,828	786	9,815	1,181	2,542	1,523	1,174	820	2,120	1,591	2,011
		2차	27,691	11,493	245	950	3,216	786	0	32	0	6,294	1,178	103	1,239	93	399	769	894	0
	접종률	1차	95.2	95.7	92.9	93.2	94.4	97.6	95.9	95.2	94.1	96.0	96.9	94.3	96.6	97.1	97.6	97.0	96.0	93.1
2차		43.4	80.9	5.4	30.0	34.6	67.3	0	1.1	0	61.6	96.6	3.8	78.6	7.7	47.5	35.2	54.0	0	
75세 이상	대상자	3,486,666	625,150	247,639	156,698	160,604	81,690	82,101	47,015	13,288	718,628	145,184	124,097	182,564	169,747	203,874	246,221	235,297	46,869	
	접종자	53,548	7,616	2,470	1,543	2,403	1,664	1	1,486	656	8,055	4,562	4,770	3,988	2,300	3,748	1,203	5,468	1,615	
	접종률	1.5	1.2	1.0	1.0	1.5	2.0	0.001	3.2	4.9	1.1	3.1	3.8	2.2	1.4	1.8	0.5	2.3	3.4	
노인시설 *	대상자	161,992	17,974	8,170	10,167	7,390	5,130	5,337	2,907	953	35,731	5,300	7,791	8,601	11,674	8,278	13,447	11,034	2,108	
	접종자	14,775	961	196	124	1,052	1,183	1,079	1,342	17	1,803	1,467	256	697	3,289	930	16	305	58	
	접종률	9.1	5.3	2.4	1.2	14.2	23.1	20.2	46.2	1.8	5.0	27.7	3.3	8.1	28.2	11.2	0.1	2.8	2.8	

* 노인시설 이용·입소자 및 종사자는 아니나 예방접종센터에서 추가 접종된 건 수 포함

※ 상기통계자료는 예방접종등록에 따라 변동 가능한 잠정 통계임

○ 아스트라제네카 백신 접종률 현황

(단위: 명, %)

구분	합계	서울	부산	대구	인천	광주	대전	울산	세종	경기	강원	충북	충남	전북	전남	경북	경남	제주	
전체	대상자	1,377,571	200,039	107,401	70,127	72,676	51,177	42,549	25,647	4,250	313,588	45,013	45,421	60,997	64,665	69,280	86,549	102,282	15,910
	접종자	870,724	134,543	73,473	39,809	45,040	37,785	25,309	16,316	2,276	188,437	26,141	26,884	40,031	43,663	46,244	48,711	67,601	8,461
	접종률	63.2	67.3	68.4	56.8	62.0	73.8	59.5	63.6	53.6	60.1	58.1	59.2	65.6	67.5	66.7	56.3	66.1	53.2
요양병원	대상자	420,333	34,718	49,365	19,725	19,758	20,013	12,816	10,436	893	89,082	7,079	11,431	18,811	23,801	25,340	32,118	42,949	1,998
	접종자	308,703	23,390	35,571	12,652	14,908	16,124	9,018	7,923	705	67,319	5,262	8,793	14,150	18,425	20,095	21,338	31,674	1,356
	접종률	73.4	67.4	72.1	64.1	75.5	80.6	70.4	75.9	78.9	75.6	74.3	76.9	75.2	77.4	79.3	66.4	73.7	67.9
요양시설	대상자	282,120	20,714	8,907	11,127	21,039	5,110	9,118	2,945	916	89,413	14,470	14,207	16,227	12,225	14,383	19,329	16,188	5,802
	접종자	155,753	11,054	5,659	5,929	12,383	3,774	4,321	1,713	551	43,678	7,846	8,652	10,240	7,514	8,506	10,675	9,935	3,323
	접종률	55.2	53.4	63.5	53.3	58.9	73.9	47.4	58.2	60.2	48.8	54.2	60.9	63.1	61.5	59.1	55.2	61.4	57.3
1차 대응요원	대상자	80,231	10,886	4,390	2,041	4,987	1,682	1,452	1,384	605	13,073	4,715	3,787	6,494	4,628	6,347	6,648	5,610	1,502
	접종자	64,356	8,277	3,465	1,681	3,418	1,368	1,275	1,165	505	10,597	3,709	3,035	5,697	3,941	5,056	5,116	4,838	1,213
	접종률	80.2	76.0	78.9	82.4	68.5	81.3	87.8	84.2	83.5	81.1	78.7	80.1	87.7	85.2	79.7	77.0	86.2	80.8
병원급 이상의 의료기관 ¹⁾	대상자	415,908	111,052	35,634	27,288	17,942	18,829	12,901	6,619	704	79,625	11,476	7,572	11,289	16,400	14,368	14,766	26,406	3,037
	접종자	340,725	91,599	28,778	19,547	14,331	16,519	10,695	5,515	515	66,400	9,324	6,387	9,563	13,781	12,488	11,560	21,154	2,569
	접종률	81.9	82.5	80.8	71.6	79.9	87.7	82.9	83.3	73.2	83.4	81.2	84.4	84.7	84.0	86.9	78.3	80.1	84.6
취약시설 ²⁾	대상자	105,238	10,388	4,986	6,546	4,868	3,413	3,995	2,222	442	25,594	4,751	5,225	4,721	4,684	5,573	9,645	6,158	2,027
	접종자	390	6	0	0	0	0	0	0	0	3	0	0	381	0	0	0	0	0
	접종률	0.4	0.1	0	0	0	0	0	0	0	0.01	0	0	8.1	0	0	0	0	0
학교 및 돌봄 ³⁾	대상자	73,164	12,071	4,119	3,400	4,082	2,130	2,267	2,041	690	16,441	2,522	3,199	3,455	2,925	3,267	4,040	4,971	1,544
	접종자	310	7	0	0	0	0	0	0	0	170	0	17	0	0	97	19	0	0
	접종률	0.4	0.1	0	0	0	0	0	0	0	1.0	0	0.5	0	0	3.0	0.5	0	0
기타 대상자 ⁴⁾	대상자	577	210	0	0	0	0	0	0	0	360	0	0	0	2	2	3	0	0
	접종자	487	210	0	0	0	0	0	0	0	270	0	0	0	2	2	3	0	0
	접종률	84.4	100	-	-	-	-	-	-	-	75.0	-	-	-	100	100	100	-	-

1) 정신의료기관, 거점전담 및 감염병전담병원까지 포함되어 있으며, 정신 의료기관은 정신건강의학과 폐쇄병동 입원환자를 포함함

2) 장애인·노숙인, 결핵 및 한센인 거주시설, 교정시설 종사자 등

3) 특수교육·보건의료 등

4) 필수목적 출국자 등 포함

※ 상시통계자료는 예방접종등록에 따라 변동 가능한 잠정 통계임

붙임 4

예방접종 후 이상반응에 대한 안내문

2021.04.02.

질병관리청 KMA 대한의사협회
KOREAN MEDICAL ASSOCIATION

예방접종 후 이상반응에 대한 안내



이럴 땐, 이렇게 하세요.

- 예방접종 후 접종부위 부기·통증이 있는 경우, 깨끗한 마른 수건을 대고 그 위에 냉찜질을 하세요.
 - 미열이 있는 경우, 수분을 충분히 섭취하고 휴식을 취하세요.
 - 발열이나 근육통 등으로 불편함이 있는 경우, 해열·진통제를 복용하시면 도움이 됩니다.
- * 예방접종 전에 미리 아세트아미노펜 성분의 해열·진통제를 준비하고, 예방접종 후 몸살 증상이 있으면 해열·진통제를 복용하세요.



이럴 땐, 의사 진료를 받으세요.

- 접종부위 부기, 통증, 발적이 24시간이 지나도 호전되지 않는 경우
- 예방접종 후 심한 또한 2일 이상의 지속적인 두통이 발생하며, 진통제에 반응하지 않거나 조절되지 않는 경우 또는 시야가 흐려지는 경우
- 예방접종 후 갑자기 기운이 떨어지거나 평소와 다른 이상 증상이 나타난 경우
- 예방접종 후 접종부위가 아닌 곳에서 멍이나 출혈이 생긴 경우
- 예방접종 후 몇 주 동안 호흡곤란, 흉통, 팔 또는 다리의 부기와 같은 증상이 나타난 경우



이럴 땐, 119에 신고 또는 응급실을 방문하세요.

- 예방접종 후 숨쉬기 곤란하거나 심하게 어지러운 경우
- 입술, 얼굴이 붓거나 온몸에 심한 두드러기 증상이 나타나는 경우
- 갑자기 의식이 없거나 쓰러진 경우

붙임 5

감염병 보도준칙

- 다음은 2020년 4월 28일, 한국기자협회·방송기자연합회·한국과학기자협회에서 제정한 「감염병 보도준칙」의 주요 내용으로, 감염병 관련 보도 시에 참고해 주시길 바랍니다.

감염병 보도준칙

■ 전문

감염병이 발생했을 때 정확하고 신속한 정보는 국민의 생명 보호와 안전에 직결되는 만큼 무엇보다 정확한 사실에 근거해 보도해야 한다.

추측성 기사나 과장된 기사는 국민들에게 혼란을 야기한다는 점을 명심하고, 감염병을 퇴치하고 피해 확산을 막는데 우리 언론인도 다함께 노력한다. 감염병 관련 기사를 작성할 때는 반드시 전문가의 자문을 구한 뒤 작성하도록 하고, 과도한 보도 경쟁으로 피해자들의 사생활이 침해되지 않도록 최대한 노력한다. 우리 언론인은 감염병 관련 기사가 우리 사회에 미치는 영향력과 사회적 파장이 크다는 점을 이해하고 다음과 같이 원칙을 세워 지켜나가고자 한다.

■ 기본 원칙

1. 감염병 보도의 기본 내용

- 가. 감염병 보도는 해당 병에 취약한 집단을 알려주고, 예방법 및 행동수칙을 우선적, 반복적으로 제공한다.
- 나. 감염병 치료에 필요한 의약품이나 장비 등을 갖춘 의료기관, 보건소 등에 대한 정보를 제공한다.
- 다. 감염병 관련 의학적 용어는 일반인들이 이해하기 쉽게 전달한다.

2. 신중 감염병의 보도

- 가. 발생 원인이나 감염경로 등이 불확실한 신중 감염병의 보도는 현재 의학적으로 밝혀진 것과 밝혀지지 않은 것을 명확하게 구분하여 전달한다.
- 나. 현재의 불확실한 상황에 대해 의학학 분야 전문가의 의견을 제시하며, 추측, 과장 보도를 하지 않는다.
- 다. 감염병 발생 최초 보도 시 질병관리청을 포함한 보건당국에 사실 여부를 확인하고 보도하며, 정보원 명기를 원칙으로 한다.

3. 감염 가능성에 대한 보도

- 가. 감염 가능성은 전문가의 의견이나 연구결과 등 과학적 근거를 바탕으로 보도한다.
- 나. 감염병의 발생률, 증가율, 치명률 등 백분율(%) 보도 시 실제 수치(건, 명)를 함께 전달한다.
- 다. 감염의 규모를 보도할 때는 지역, 기간, 단위 등을 정확히 전달하고 환자수, 의심환자수, 병원체보유자수(감염인수), 접촉자수 등을 구분해 보도한다.

4. 감염병 연구 결과 보도

- 가. 감염병의 새로운 연구결과 보도 시 학술지 발행기관이나 발표한 연구자의 관점이 연구기관, 의료계, 제약 회사의 특정 이익과 관련이 있는지, 정부의 입장을 일방적으로 지지하는지 확인한다.
- 나. 감염병 관련 연구결과가 전체 연구중의 중간 단계인지, 최종 연구결과물인지 여부를 확인한 후 보도한다. (예: 임상시험 중인 약인지, 임상시험이 끝나고 시판 승인을 받은 약인지 구분해 보도)

5. 감염인에 대한 취재·보도

- 가. 불확실한 감염병의 경우, 기자를 매개로 한 전파의 우려가 있기 때문에 감염인을 직접 대면 취재하지 않는다.
- 나. 감염인은 취재만으로도 차별 및 낙인이 발생할 수 있으므로 감염인과 가족의 개인정보를 보호하고 사생활을 존중한다.
- 다. 감염인에 대한 사진이나 영상을 취재·보도에 활용할 경우 본인 동의없이 사용하지 않는다.

6. 의료기관 내 감염 보도

의료기관 내 감염 확산에 대한 취재·보도 시, 치료환경에 대한 불안감 및 혼란을 고려해 원인과 현장 상황에 대해 감염전문의가의 자문과 확인이 필요하다.

7. 감염병 보도 시 주의해야 할 표현

- 가. 기사 제목에 패닉, 대혼란, 대란, 공포, 창궐 등 과장된 표현 사용
 “국내 첫 환자 발생한 메르스 ‘치사율 40%’ … 중동의 공포 465명 사망!”
 “‘해외여행 예약 0건’…여행·호텔업계 코로나19 이어 ‘코리아 포비아’ 악몽”
- 나. 기사 본문에 자극적인 수식어의 사용
 “지난 2013년 한국 사회를 혼란에 빠트렸던 ‘살인진드기’ 공포가 또다시 수면 위로 떠올랐다.”
 “온 나라에 사상 최악의 전염병 대재앙을 몰고 온 메르스(중등호흡기질환) 의심환자가 또 발생했다.”
 “‘코로나19’에 박살난 지역경제… ‘공기업 역할해라’”

다. 오인이 우려되는 다른 감염병과의 비교
“야생진드기 에이즈보다 무섭네...물리면 사망위험 커”
“전파력 메르스 ‘1000배’ ...홍콩독감 유입 땀 대재앙”

■ 권고 사항

1. 감염병 발생시, 각 언론사는 특별취재팀을 구성해 감염병에 대한 충분한 사전 교육을 받지 않은 기자들이 무분별하게 현장에 접근하는 일이 없도록 해야 한다.
2. 감염병 발생시, 보건당국은 언론인을 포함한 특별대책반(T/F)을 구성해, 관련 정보가 국민들에게 신속하고 정확하게 전달되도록 해야 하고, 위험 지역 접근취재 시 공동취재단을 구성해 기자들의 안전 및 방역에 대비해야 한다.

■ 별첨

<참고1> 감염병 정보공개 관련 법령

감염병의 예방 및 관리에 관한 법률 (약칭: 감염병예방법)

제34조의2(감염병위기 시 정보공개)

- ① 질병관리청장, 시·도지사 및 시장·군수·구청장은 국민의 건강에 위해가 되는 감염병 확산으로 인하여 「재난 및 안전관리 기본법」 제38조제2항에 따른 주의 이상의 위기경보가 발령되면 감염병 환자의 이동경로, 이동수단, 진료의료기관 및 접촉자 현황 등 국민들이 감염병 예방을 위하여 알아야 하는 정보를 정보통신망 게재 또는 보도자료 배포 등의 방법으로 신속히 공개하여야 한다. 다만, 성별, 나이, 그 밖에 감염병 예방과 관계없다고 판단되는 정보로서 대통령령으로 정하는 정보는 제외하여야 한다. <개정 2020. 3. 4., 2020. 8. 11., 2020. 9. 29.>
 - ② 질병관리청장, 시·도지사 및 시장·군수·구청장은 제1항에 따라 공개한 정보가 그 공개목적의 달성 등으로 공개될 필요가 없어진 때에는 지체 없이 그 공개된 정보를 삭제하여야 한다. <신설 2020. 9. 29.>
 - ③ 누구든지 제1항에 따라 공개된 사항이 다음 각 호의 어느 하나에 해당하는 경우에는 질병관리청장, 시·도지사 또는 시장·군수·구청장에게 서면이나 말로 또는 정보통신망을 이용하여 이의신청을 할 수 있다. <신설 2020. 3. 4., 2020. 8. 11., 2020. 9. 29.>
 1. 공개된 사항이 사실과 다른 경우
 2. 공개된 사항에 관하여 의견이 있는 경우
 - ④ 질병관리청장, 시·도지사 또는 시장·군수·구청장은 제3항에 따라 신청한 이의가 상당한 이유가 있다고 인정하는 경우에는 지체 없이 공개된 정보의 정정 등 필요한 조치를 하여야 한다. <신설 2020. 3. 4., 2020. 8. 11., 2020. 9. 29.>
 - ⑤ 제1항부터 제3항까지에 따른 정보공개 및 삭제와 이의신청의 범위, 절차 및 방법 등에 관하여 필요한 사항은 보건복지부령으로 정한다. <개정 2020. 3. 4., 2020. 9. 29.>
- [본조신설 2015. 7. 6.]

감염병의 예방 및 관리에 관한 법률 시행규칙 (약칭: 감염병예방법 시행규칙)

제27조의4(감염병위기 시 정보공개 범위 및 절차 등)

- ① 질병관리청장은 법 제34조의2제1항에 따라 정보를 공개하는 경우에는 감염병 위기상황, 감염병의 특성 및 역학적 필요성을 고려하여 공개하는 정보의 범위를 결정해야 한다. <개정 2020. 6. 4., 2020. 9. 11.>
 - ② 법 제34조의2제2항에 따라 서면으로 이의신청을 하려는 사람은 별지 제18호의5서식의 정보공개 이의신청서를 질병관리청장에게 제출해야 한다. <개정 2020. 6. 4., 2020. 9. 11.>
- [본조신설 2016. 1. 7.]
[제27조의3에서 이동 <2020. 6. 4.>]

부 칙 <보건복지부령 제754호, 2020. 10. 7.>

이 규칙은 2020년 10월 13일부터 시행한다. 다만, 제31조제1항, 제42조의3제2항 및 별지 제30호의4서식의 개정규정은 공포한 날부터 시행한다.

출처: 한국기자협회(http://www.journalist.or.kr/news/section4.html?p_num=17)

<참고2> 감염병 보도시 기본 항목

- 질병정보 (국내외 발생현황, 병원체, 감염경로, 잠복기, 증상, 진단, 치료, 환자관리, 예방수칙)
- 의심 및 확진환자 현황 (신고건수, 의심환자 건수, 확진환자 건수)
- 확진 환자 관련 (환자의 이동경로, 이동수단, 진료의료기관, 접촉자 현황 등)
- 국민행동요령 및 정부의 대책, 감염병 확산방지 및 피해최소화 위한 지역사회와 국민참여 등

■ 부 칙

이 준칙은 2020년 4월 28일부터 시행하고, 이 준칙을 개정할 경우에는 제정 과정에 참여한 3개 언론단체 및 이 준칙에 동의한 언론단체로 개정위원회를 만들어 개정한다.

2020년 4월 28일

한국기자협회, 방송기자연합회, 한국과학기자협회

