 질병관리청		<h1>보 도 참 고 자 료</h1>	
배 포 일	2021. 4. 7. (총 27매)	담당부서	중앙방역대책본부 전략기획팀
팀 장	이 선 규	전 화	043-719-9381
담 당 자	정 여 윤, 정 라 경		043-719-9368

코로나19 국내 발생 및 예방접종 현황 (4월 7일)

1 코로나바이러스감염증-19 국내 발생 현황

- 질병관리청 중앙방역대책본부(본부장 : 정은경 청장)는 4월 7일 0시 기준으로, 국내 발생 신규 확진자는 653명, 해외유입 사례는 15명이 확인되어 총 누적 확진자 수는 106,898명(해외유입 7,736명)이라고 밝혔다.
- 의심신고 검사자 수는 44,877명, 수도권 임시선별검사소 검사 건수는 38,440건(확진자 90명)으로 총 검사 건수는 83,317건, 신규 확진자는 총 668명이다.
- 신규 격리해제자는 565명으로 총 97,928명(91.61%)이 격리해제되어, 현재 7,214명이 격리 중이다. 위중증 환자는 109명, 사망자는 4명으로 누적 사망자는 1,756명(치명률 1.64%)이다.

【국내 발생 확진자 현황(4.7일 0시 기준, '20.1.3일 이후 누계)】

구분	합계	서울	부산	대구	인천	광주	대전	울산	세종	경기	강원	충북	충남	전북	전남	경북	경남	제주
신규	653	196	38	16	44	2	61	26	1	173	16	15	11	10	7	9	25	3
누계	99,162	32,192	3,988	8,864	4,980	2,084	1,401	1,111	282	27,904	2,348	2,182	2,525	1,468	869	3,442	2,920	602

【해외유입 확진자 현황(4.7일 0시 기준, '20.1.3일 이후 누계)】

구분	합계	(추정)유입국가*						확인 단계		국적	
		중국	아시아(중국 외)	유럽	아메리카	아프리카	오세아니아	검역단계	지역사회	내국인	외국인
신규	15	0	7	7	1	0	0	4	11	10	5
누계	7,736	43	3,472	1,344	2,465	389	23	3,209	4,527	4,133	3,603
		(0.6%)	(44.8%)	(17.4%)	(31.9%)	(5.0%)	(0.3%)	(41.5%)	(58.5%)	(53.4%)	(46.6%)

* 아시아(중국 외) : 인도 2명(1명), 인도네시아 1명, 파키스탄 1명(1명), 방글라데시 2명, 이라크 1명, 유럽 : 헝가리 5명(1명), 터키 1명(1명), 아르메니아 1명(1명), 아메리카 : 미국 1명 ※ 괄호 안은 외국인 수

【확진자 관리 현황* ('20.1.3일 이후 누계)】

구분	격리해제	격리 중	위중증 환자**	사망자
4.6.(화) 0시 기준	97,363	7,115	112	1,752
4.7.(수) 0시 기준	97,928	7,214	109	1,756
변동	(+)565	(+)99	(-)3	(+)4

* 4.6일 0시부터 4.7일 0시 사이에 질병관리청으로 신고·접수된 자료 기준

** 위중증 : 고유량(high flow) 산소요법, 인공호흡기, ECMO(체외막산소공급), CRRT(지속적신대체요법) 등으로 격리 치료 중인 환자

※ 상기 통계는 모두 추후 역학조사 과정에서 변경될 수 있음

□ 4월 7일(0시 기준) 국내 주요 발생 현황은 다음과 같다.

※ 1페이지 0시 기준 통계, 지자체 자체 발표 자료와 집계시점 등의 차이로 일부 상이할 수 있으며, 향후 역학조사에 따라 분류 결과 변동 가능

- 4월 7일 0시 기준 국내 발생 신규 확진자는 653명이며(최근 1주간 일 평균 523.7명), 수도권에서 413명(324.6%) 비수도권에서는 240명(199.1%)이 발생하였다.

(주간 : 4.1일~4.7일, 단위 : 명)

구분	전국	수도권	충청권	호남권	경북권	경남권	강원권	제주권
		(서울, 인천, 경기)	(대전, 세종, 충남, 충북)	(광주, 전남, 전북)	(대구, 경북)	(부산, 울산, 경남)	(강원)	(제주)
4.7 (0시 기준)	653	413	88	19	25	89	16	3
주간 일 평균	523.7	324.6	53.6	25.7	31.6	72.4	13.9	2.0
주간 총 확진자 수	3,666	2,272	375	180	221	507	97	14

○ 수도권

(주간 : 4.1일~4.7일, 단위 : 명)

구분	4.1.	4.2.	4.3.	4.4.	4.5.	4.6.	4.7.	주간 일 평균	주간 누계
수도권	342	342	316	311	276	272	413	324.6	2,272
서울	197	164	154	146	149	145	196	164.4	1,151
인천	20	22	19	19	19	27	44	24.3	170
경기	125	156	143	146	108	100	173	135.9	951

- (서울 강남구 주점 관련) 접촉자 조사 중 2명이 추가 확진되어 누적 확진자는 총 21명*이다.

* (구분) 종사자 13명(지표포함, +1), 방문자 2명(+1), 가족 1명, 기타 5명

- (서울 동대문구 음식점 관련) 접촉자 조사 중 10명이 추가 확진되어 누적 확진자는 총 20명*이다.

* (구분) 이용자 6명(지표포함, +6), 종사자 10명, 가족 4명(+4)

- (서울 은평구 교회 관련) 4월 3일 첫 확진자 발생 이후 접촉자 조사 중 11명이 추가 확진되어 누적 확진자는 총 12명*이다.

* (구분) 교인 8명(지표포함), 가족 2명, 지인 2명

- (경기도 수원시 영통구 운동시설 및 교회 관련) 접촉자 추적관리 중 3명이 추가 확진되어 누적 확진자는 총 21명이다.

구분	계	환자 구분
① 운동시설 관련	2	이용자 2명(지표포함)
② 교회 관련	19(+3)	교인 14명, 가족 및 동료 5명(+3)

- (A교회 및 집회 관련) 접촉자 조사 중 37명이 추가 확진되어 누적 확진자는 총 201명이다.

신고지역 기준 구분	계	환자 구분	
		교회관련	추가전파
계	201(+37)	160 (+24)	41 (+13)
① 서울특별시	46(+11)	38 (+9)	8 (+2)
② 부산광역시	1	(확인중) 1	-
③ 대구광역시	23(+6)	14 (+2)	9 (+4)
④ 대전광역시	35(+3)	23 (+1)	12 (+2)
⑤ 광주광역시	1	1	-
⑥ 경기도	38(+7)	31 (+5)	7 (+2)
⑦ 충청북도	1(+1)	(확인중) 1 (+1)	-
⑧ 충청남도	2	2	-
⑨ 전라북도	24(+1)	24 (+1)	-
⑩ 전라남도	1	1	-
⑪ 경상북도	28(+7)	23 (+4)	5 (+3)
⑫ 세종특별자치시	1(+1)	1 (+1)	-

○ 충청권

(주간 : 4.1일~4.7일, 단위 : 명)

구분	4.1.	4.2.	4.3.	4.4.	4.5.	4.6.	4.7.	주간 일 평균	주간 누계
충청권	57	54	47	55	38	36	88	53.6	375
대전	10	19	19	28	13	22	61	24.6	172
세종	13	8	10	3	4	-	1	5.6	39
충북	19	19	11	14	7	10	15	13.6	95
충남	15	8	7	10	14	4	11	9.9	69

- (대전 동구 학원 관련*) 접촉자 조사 중 49명이 추가 확진되어 누적 확진자는 총 61명**이다.

* 학원 및 대전소재 고등학교 4개, 중학교 2개 관련

** (구분) 학생 관련 42명(지표포함, +33) 강사 1명, 가족 및 지인 18명(+16)

- (충북 청주시/음성군 유흥주점 관련) 접촉자 조사 중 2명이 추가 확진되어 누적 확진자는 총 33명*이다.

* (구분) 종사자 13명(지표포함), 이용자 9명, 동료 3명, 지인 3명, 기타 5명(+2)

○ 호남권

(주간 : 4.1일~4.7일, 단위 : 명)

구분	4.1.	4.2.	4.3.	4.4.	4.5.	4.6.	4.7.	주간 일 평균	주간 누계
호남권	24	17	23	28	19	50	19	25.7	180
광주	1	1	2	4	-	6	2	2.3	16
전북	22	15	20	23	16	29	10	19.3	135
전남	1	1	1	1	3	15	7	4.1	29

- (전남 순천시 의료기기판매업/병원 관련) 접촉자 조사 중 4명이 추가 확진되어 누적 확진자는 총 22명이다.

구분	계	환자 구분
① 병원 관련	1	기타 1명
② 의료기기판매업체 관련	10(+1)	직원 1명, 이용자 5명(+1), 지인 1명, 가족 3명
③ 의원 관련	11(+3)	이용자 10명(+2), 가족 1(+1)

* (추정감염경로) 의료기기 판매업 → 병원/의원

○ 경북권

(주간 : 4.1일~4.7일 , 단위 : 명)

구분	4.1.	4.2.	4.3.	4.4.	4.5.	4.6.	4.7.	주간 일 평균	주간 누계
경북권	13	45	26	28	42	42	25	31.6	221
대구	7	17	10	15	22	17	16	14.9	104
경북	6	28	16	13	20	25	9	16.7	117

- (경북 경산시 스파 관련) 접촉자 추적관리 중 6명이 추가 확진되어 누적 확진자는 총 47명이다.

구분	계	환자 구분
① 직장 관련	2	동료 2명(지표포함)
② 스파 관련	23	종사자 2명, 방문자 15명, 가족 3명, 지인 1명, 기타 2명
③ 노래연습실 관련	22(+6)	수강생 4명, 강사 2명, 가족 10명(+3), 지인 1명(+1), 기타 5명(+2)

* (추정감염경로) 스파 → 가족/직장 → 노래연습실

○ 경남권

(주간 : 4.1일~4.7일 , 단위 : 명)

구분	4.1.	4.2.	4.3.	4.4.	4.5.	4.6.	4.7.	주간 일 평균	주간 누계
경남권	79	60	92	84	58	45	89	72.4	507
부산	53	35	61	60	46	34	38	46.7	327
울산	5	7	3	11	1	4	26	8.1	57
경남	21	18	28	13	11	7	25	17.6	123

- (부산 유흥주점 관련) 접촉자 추적관리 중 12명이 추가 확진되어 누적 확진자는 총 302명이다.

구분	계	환자 구분
① 유흥주점 관련	182(+6)	종사자 18명(+2), 도우미 35명(+1), 이용자 64명(+1), 기타 65명(+2)
② 서구 냉장 사업체 관련	15	종사자 10명, 가족 4명, 기타 1명
③ 사하구 목욕탕헬스장 관련	61(+3)	목욕탕 38명 가족 9명(+1), 타헬스장 6명 기타 7명(+2), 조사중 1명
④ 사상구 공구 마트 관련	9	종사자 5명, 가족 4명
⑤ 중구 헬스장 관련	12(+1)	이용자 9명, 가족 2명, 기타 1명(+1)
⑥ 서구 사무실 복합건물 관련	23(+2)	종사자 10명, 기타 13명(+2)

- (울산 중구 콜센터 관련) 4월 5일 첫 확진자 발생 이후 접촉자 조사 중 22명이 추가 확진되어 누적 확진자는 총 23명*이다.

* (구분) 종사자 21명(지표포함), 가족 2명

○ 강원권

(주간 : 4.1일~4.7일 , 단위 : 명)

구분	4.1.	4.2.	4.3.	4.4.	4.5.	4.6.	4.7.	주간 일 평균	주간 누계
강원권	20	10	16	6	14	15	16	13.9	97

- (강원 평창군 장례식장 관련) 접촉자 추적관리 중 5명이 추가 확진되어 누적 확진자는 총 25명*이다.

* (구분) 가족 7명(지표포함), 지인 1명, 기타 17명(+5)

** (지역) 강원 17명, 서울 2명, 부산 2명, 울산 2명, 경남 1명, 광주 1명

2 코로나바이러스감염증-19 예방접종 현황

- 코로나19 예방접종 대응 추진단(단장: 정은경, “이하 추진단”)은 4월 7일 0시 기준으로 신규 1차 접종자는 37,533명으로 총 1,039,066명*이 1차 접종을 받았고, 2차 신규 접종자는 5,722명으로, 총 33,414명이 2차 접종까지 완료하였다고 밝혔다.

* 아스트라제네카 백신 887,452명, 화이자 백신 151,614명

【코로나19 예방접종 현황(4.7일 0시 기준, 단위 : 명)】

구분	전일 누계 (A)*	신규 접종자 (B)	누적 접종자 (A+B)
1차 접종자	1,001,533	37,533	1,039,066
2차 접종자	27,692	5,722	33,414

* 3월 2일, 5일, 10일, 11~12일, 17~19일, 24~26일, 29~31일, 4월 1~3일, 5일 접종자 1,664명이 4월 6일 추가로 등록되어 누계에 포함됨(신규 현황은 당일접종(4.6)을 의미함)

※ 상기 통계자료는 예방접종등록에 따라 변동 가능한 잠정 통계임

- 4월 7일 0시 기준 분기별·접종대상별 접종현황은 다음과 같다.

- 2분기 접종대상별 접종현황은, 신규로 34,266명이 접종받아 누적 접종자는 281,307명으로 접종률은 6.7%였다.

【2분기 접종대상별 예방접종 현황(4.7일 0시 기준, 단위 : 명, %)】

구분	접종대상자 (A)	접종동의자 (B)	신규접종자	누적접종자 (C)	접종률 1 (C/A)	접종률 2 (C/B)
계	4,228,442	3,197,813	34,266	281,307	6.7	8.8
요양병원 (65세 이상)	209,541	148,719	2,341	126,006	60.1	84.7
요양시설 (65세 이상)	170,629	130,256	9,292	63,643	37.3	48.9
취약시설 ²⁾	109,681	92,620	39	429	0.4	0.5
학교 및 돌봄 ³⁾	73,271	50,450	129	439	0.6	0.9
75세 이상 어르신	3,503,532	2,634,300 ¹⁾	18,106	71,657	2.0	2.7
노인시설 ⁴⁾	161,788	141,468 ¹⁾	4,359	19,133	11.8	13.5

1) 접종대상자 중 접종동의여부 조사 완료된 75세 이상 어르신 3,106,313명, 노인시설 151,826명 중 동의한 대상자 수

2) 장애인·노숙인, 결핵 및 한센인 거주시설, 교정시설 종사자 등, 3) 특수교육·보건교사 등

4) 노인시설 이용·입소자 및 종사자는 아니나 예방접종센터에서 추가 접종된 건 수 포함

※ 접종대상자, 접종동의자, 누적접종자 등 상기통계자료는 예방접종등록에 따라 변동 가능한 잠정 통계임

- 4.1일 예방접종센터에서 접종을 개시한 75세 이상 어르신, 노인 시설 이용·입소자 및 종사자 등은 총 90,790명이 1차 접종을 받아, 1차 접종률이 각각 2.0%, 11.8%이었으며,
- 3.23일부터 접종을 시작한 요양병원(65세 이상), 요양시설(65세 이상) 입원·입소자 및 종사자에 대한 1차 접종률은 각각 60.1%, 37.3%였다.
- 또한, 1분기 접종대상자 중 신규 1차 접종자는 3,267명으로, 757,759명에 대한 1차 접종을 완료하여 접종률이 85.1%였다.

【1분기 접종대상별 예방접종 현황(4.7일 0시 기준, 단위 : 명, %)】

구분		접종대상자 (A)	접종동의자 (B)	신규접종자	누적접종자 (C)	접종률 1 (C/A)	접종률 2 (C/B)
계	1차	890,213	808,115	3,267	757,759	85.1	93.8
	2차			5,722	33,414	3.8	4.1
요양병원 (65세 미만)		210,736	190,165	357	186,085	88.3	97.9
요양시설 (65세 미만)		111,830	106,075	379	102,492	91.6	96.6
코로나 1차 대응요원		80,461	70,218	343	64,703	80.4	92.1
병원급 이상 의료기관		422,737	378,879	2,169	343,150	81.2	90.6
기타 대상자*		589	589	18	505	85.7	85.7
코로나 치료병원	1차	63,860	62,189	1	60,824	95.2	97.8
	2차			5,722	33,414	52.3	53.7

* 필수목적 출국자 등

※ 접종대상자, 접종동의자, 누적접종자 등 상기통계자료는 예방접종등록에 따라 변동 가능한 잠정 통계임

- 1분기 접종기관 및 대상자별로는 요양병원은 186,085명(88.3%), 요양시설은 102,492명(91.6%), 1차 대응요원은 64,703명(80.4%), 병원급 이상 의료기관은 343,150명(81.2%)이 1차 접종을 완료하였다.
- 2차 접종이 진행 중인 코로나19 치료병원의 경우, 60,824명(95.2%)이 1차 예방접종을 받았고 33,414명(52.3%)이 2차 예방접종을 받았다.

○ 코로나19 예방접종 후 이상반응으로 의심되어 신고된 사례 (4.7. 0시 기준)는 총 11,215건*(신규 74건)으로,

* 2개 이상의 증상이 나타날 경우 중복 신고되더라도 1명으로 분류

- 예방접종 후 흔하게 나타날 수 있는 근육통, 두통, 발열, 오한, 메스꺼움 등 사례가 11,047건(98.5%)으로 대부분이었으며,

- 아나필락시스 의심 사례* 110건(신규 1건), 중증 의심 사례는 경련 등 20건, 사망 사례 38건(신규 2건)이 신고되었다.

* 아나필락시스 쇼크, 아나필락시스양, 아나필락시스 반응으로 구분

【코로나19 예방접종후 이상반응 신고현황(4.7일 0시 기준, '21.2.26일 이후 누계, 단위: 건, (%))】

구분		접종자수 (누계)	합계	신고율 (누계)	일반 ¹⁾	아나필락시스 의심사례 ²⁾	중증 의심사례 ³⁾	사망사례
전체	신규	1,072,480	74	1.05%	71	1	0	2
	누계		11,215		11,047	110	20	38
아스트라제네카	신규	887,452	44	1.20%	42	1	0	1
	누계		10,674		10,523	97	20	34
화이자	신규	185,028	30	0.29%	29	0	0	1
	누계		541		524	13	0	4

1) 근육통, 발열, 두통, 메스꺼움 등의 사례

2) 아나필락시스양 반응(101건)* 및 아나필락시스 쇼크(9건) 의심사례로 의료기관에서 신고된 사례

* 예방접종 후 2시간 이내 호흡곤란, 두드러기 등의 증상이 나타난 경우로 아나필락시스와는 다름

3) 경련 등 신경계 반응(6건), 중환자실 입원(14건) 포함

※ 예방접종 후 이상반응으로 의심되어 신고된 건으로 인과성이 확인되지 않은 사례이며, 사망이나 아나필락시스 등의 중증사례에 한해 역학조사를 실시하여 인과성을 평가하고 주간단위로 신고현황 검증을 통해 업데이트함

- 신규 사망 사례 2건은 다음과 같으며, 해당 사례는 조사 중이다.

【신규 사망 사례 현황】

연번	인적사항	접종대상	접종일	사망일	접종 후 사망까지 시간	기저질환
1	90대/남	요양병원(입원환자)	4.5.	4.6.	19시간	유
2	90대/남	75세 이상 어르신	4.2.	4.6.	3일 21시간	유

- 4월 5일 신고된 중증사례 중 1건이 혈전증 진단을 받아 조사 중이다.

연번	인적사항	접종대상	접종일	증상 발생일	접종 후 증상 발생까지 시간	기저질환
1	20대/여	의료기관 종사자	3.17.	3.29.	12일	조사중

- 추진단은 학교·돌봄 공간을 코로나 감염으로부터 보호하기 위하여 특수교육·보육, 보건교사 및 어린이집 간호 인력 대상 예방접종이 4월 8일(목)부터 본격적으로 시작된다고 밝혔다.
- 마스크 착용이 어려운 장애학생 등과 밀접하게 접촉하는 특수교육·보육 종사자 및 의심환자와 접촉하는 학내 보건·간호 인력을 보호하기 위하여 해당 대상부터 예방접종을 추진할 예정이며,
 - 4월 8일부터 근무지 기준 관할 보건소에서 시행될 예정이다.
 - * 지자체별 수립한 접종 계획에 따라 조기 시행 등 탄력적 운영 가능

이 보도자료는 관련 발생 상황에 대한 정보를 신속 투명하게 공개하기 위한 것으로, 추가적인 역학조사 결과 등에 따라 수정 및 보완될 수 있음을 알려드립니다.

- <붙임> 1. 코로나19 국내 발생 현황
 2. 코로나19 국외 발생 현황
 3. 시도별 코로나19 예방접종 진행 현황(1, 2분기 합산)
 4. 예방접종 후 이상반응에 대한 안내문
 5. 「감염병 보도준칙」(2020.4.28.)

- <별첨> 1. 코로나19 예방접종피해 국가보상제도 홍보자료
 2. 수도권 방역조치 요약표('21.3.29.~'21.4.11.)
 3. 비수도권 방역조치 요약표('21.3.29.~'21.4.11.)
 4. 코로나19 예방접종 국민행동수칙
 5. 가족 감염 최소화를 위한 방역수칙
 6. 가족 중 의심환자 발생 시 행동요령 점검표
 7. 새로운 생활 속 거리 두기 수칙 웹포스터 2종
 8. 코로나19 일상적인 소독방법 바로 알기 카드뉴스
 9. 올바른 소독방법 카드뉴스 1, 2, 3편
 10. 코로나19 살균·소독제품 오·남용 방지를 위한 안내 및 주의사항(환경부)
 11. 코로나19 살균·소독제품 안전 사용을 위한 홍보자료 목록(환경부)
 12. 마스크 착용 권고 및 의무화 관련 홍보자료

13. 코로나19 예방 손씻기 포스터
14. 일상 속 유형별 슬기로운 방역생활 포스터 6종
15. 코로나19 고위험군 생활수칙(대응지침 9판 부록5)
16. 마음 가까이 두기 홍보자료
17. 생활 속 거리 두기 실천지침: 마스크 착용
18. 생활 속 거리 두기 실천지침: 환경 소독
19. 생활 속 거리 두기 실천지침: 어르신 및 고위험군
20. 생활 속 거리 두기 실천지침: 건강한 생활 습관
21. 자가격리 대상자 및 가족·동거인 생활수칙
22. <입국자> 코로나19 격리주의 안내[내국인용]
23. 잘못된 마스크 착용법

붙임 1 코로나19 국내 발생 현황

1 일일 확진자 현황 (4.7. 0시 기준, 106,898명)

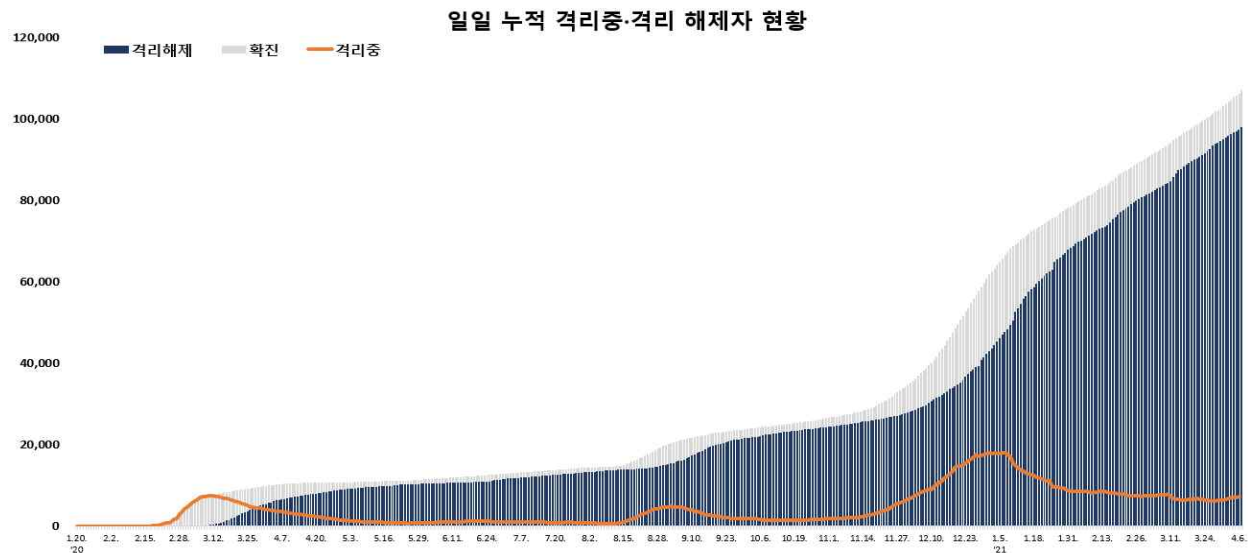
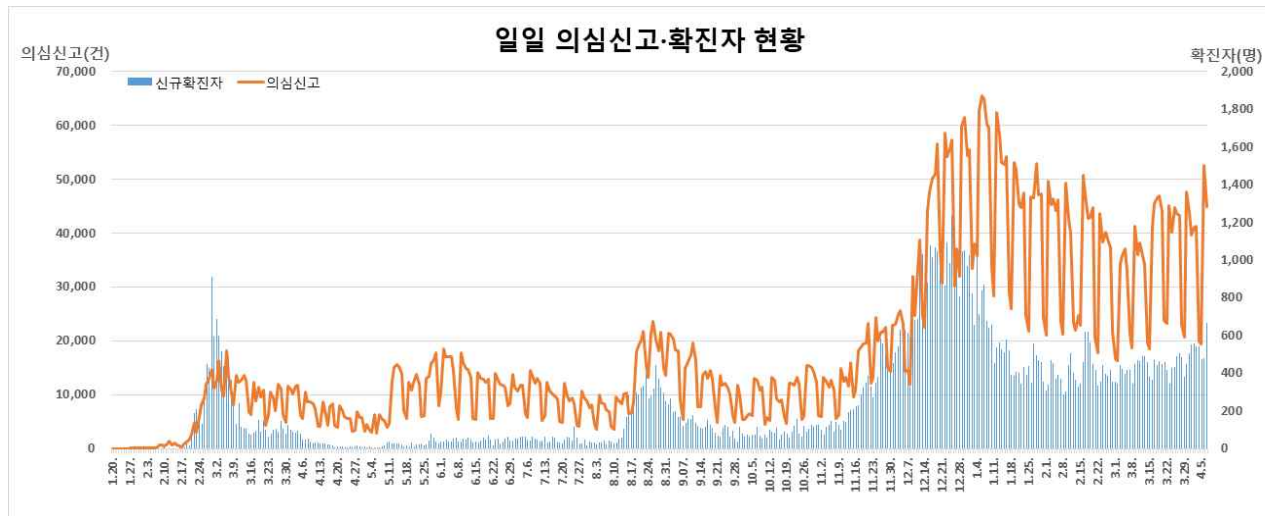
< 국내 신고 및 검사 현황* (20.1.3일 이후 누계) >

구 분	총 계**	결과 양성				검사 중	결과 음성
		확진자	격리해제	격리 중	사망		
4.6.(화) 0시 기준	7,921,290	106,230	97,363	7,115	1,752	79,155	7,735,905
4.7.(수) 0시 기준	7,966,167	106,898	97,928	7,214	1,756	74,642	7,784,627
변동	+44,877	+668	+565	+99	+4	-4,513	+48,722

* 4.6일 0시부터 4.7일 0시 사이에 질병관리청으로 신고·접수된 자료 기준
(국비 및 건강보험 급여 지원검사만 포함되며, 확진자의 격리해제 전 검사 등은 미포함)

** 검사 중 건수는 당일 검사 진행 중인 건수와 입력 지연(결과 음성 값) 건수 포함

※ 상기 통계는 모두 추후 역학조사 과정에서 변경될 수 있음



2 지역별 확진자 현황 (4.7. 0시 기준, 106,898명)

< 지역별 확진자 현황('20.1.3일 이후 누계) >

지역	금일신규		확진자누계	(%)	인구10만명당 발생률*
	국내발생	해외유입			
서울	196	2	33,197	(31.05)	341.06
부산	38	0	4,140	(3.87)	121.34
대구	16	0	9,031	(8.45)	370.66
인천	44	4	5,241	(4.90)	177.29
광주	2	0	2,228	(2.08)	152.95
대전	61	0	1,459	(1.36)	98.97
울산	26	0	1,211	(1.13)	105.58
세종	1	0	309	(0.29)	90.26
경기	173	2	29,562	(27.65)	223.10
강원	16	0	2,428	(2.27)	157.61
충북	15	2	2,290	(2.14)	143.18
충남	11	1	2,710	(2.54)	127.68
전북	10	0	1,587	(1.48)	87.33
전남	7	0	944	(0.88)	50.62
경북	9	0	3,628	(3.39)	136.26
경남	25	0	3,085	(2.89)	91.78
제주	3	0	639	(0.60)	95.27
검역	0	4	3,209	(3.00)	-
총합계	653	15	106,898	(100)	206.18

* 지역별 '20.1월 이후 누적 확진자수 / 지역별 인구 ('20.1월 행정안전부 주민등록인구현황 기준)

** 신고 기관 주소 환자 수에 대한 발생률로 실제 해당지역 발생률과 차이가 있음

< 지역별 격리 중, 격리해제, 사망자 현황*('20.1.3일 이후 누계) >

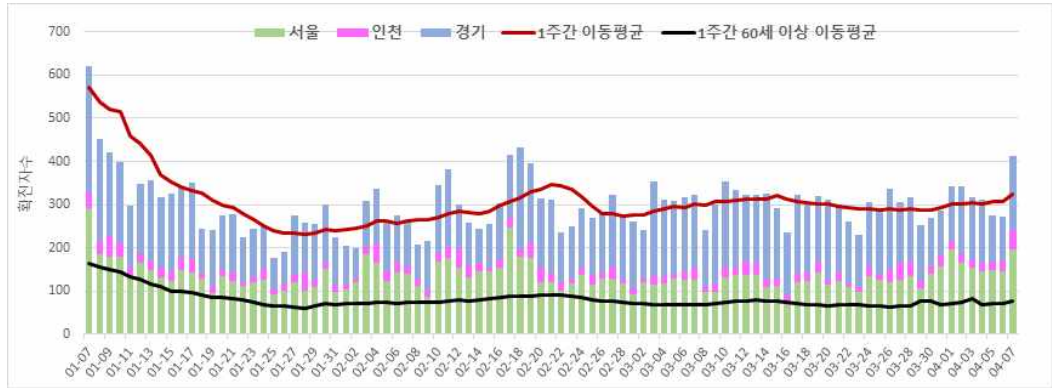
구분	합계	서울	부산	대구	인천	광주	대전	울산	세종	경기	강원	충북	충남	전북	전남	경북	경남	제주	검역
격리 중	7,214	2,336	588	171	291	29	202	103	59	2,039	214	201	117	205	47	185	217	19	191
격리해제	97,928	30,430	3,433	8,642	4,892	2,178	1,241	1,071	249	26,974	2,166	2,028	2,558	1,325	889	3,367	2,852	619	3,014
사망	1,756	431	119	218	58	21	16	37	1	549	48	61	35	57	8	76	16	1	4
합계	106,898	33,197	4,140	9,031	5,241	2,228	1,459	1,211	309	29,562	2,428	2,290	2,710	1,587	944	3,628	3,085	639	3,209

* 4.6일 0시부터 4.7일 0시 사이에 질병관리청으로 신고·접수된 자료 기준

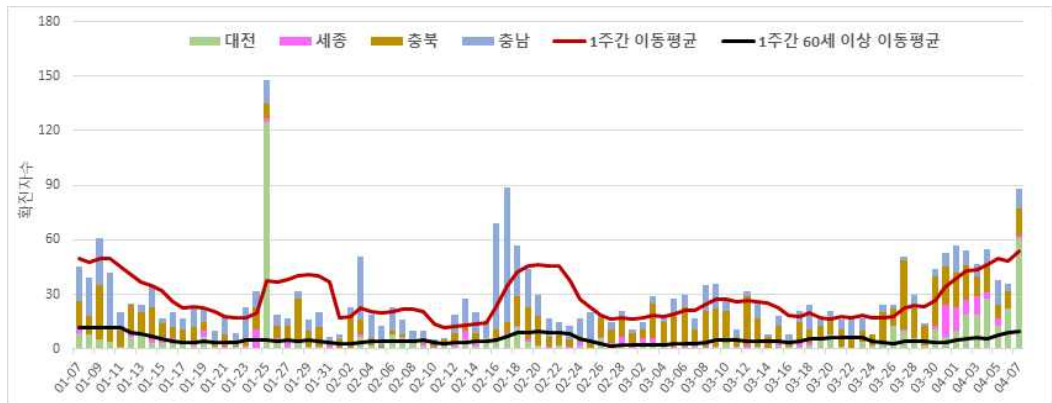
※ 상기 통계는 모두 추후 역학조사 과정에서 변경될 수 있음

< 권역별 확진자 발생 추이 >

수도권
(서울, 인천, 경기)



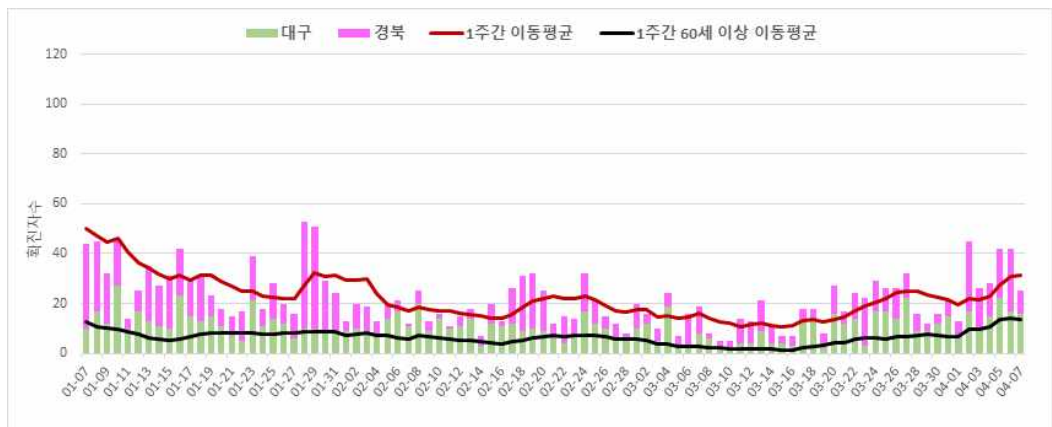
충청권
(대전, 세종, 충북, 충남)



호남권
(광주, 전북, 전남)

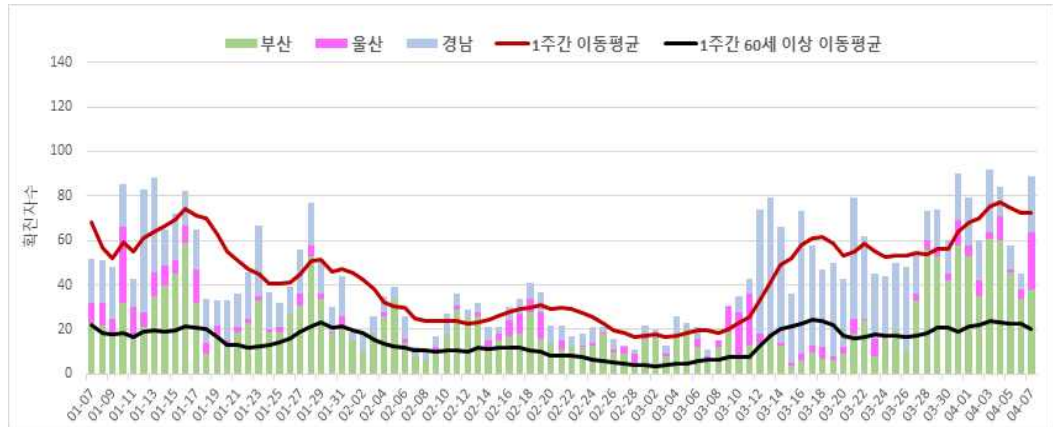


경북권
(대구, 경북)

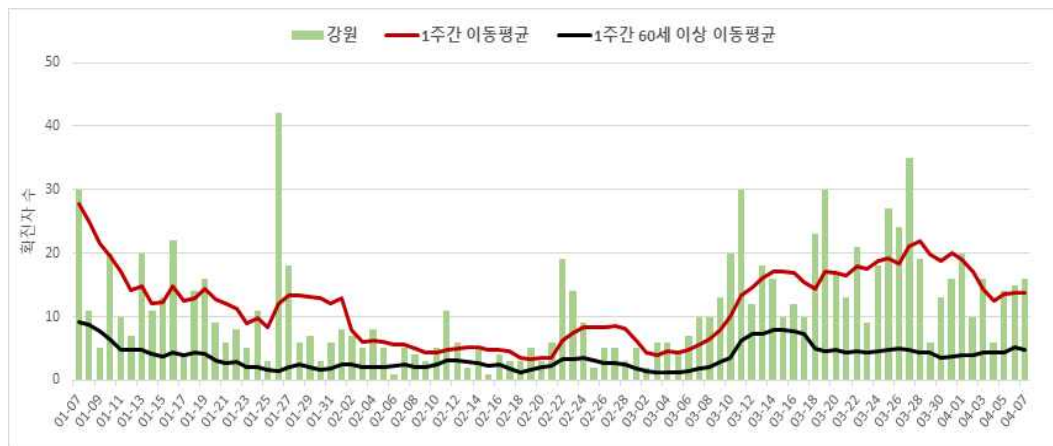


< 권역별 확진자 발생 추이 >

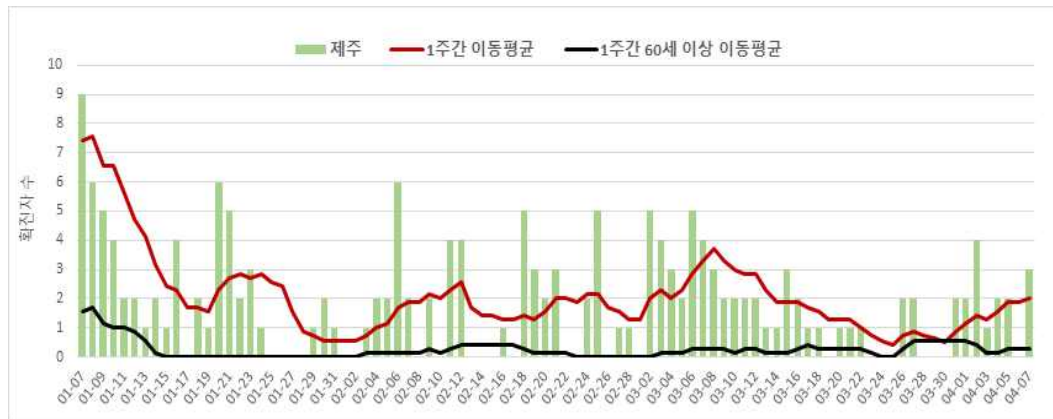
경남권
(부산, 울산,
경남)



강원권
(강원)



제주권
(제주)



3 성별·연령별 확진자 현황 (4.7. 0시 기준, 106,898명)

< 확진자 성별, 연령별 발생현황 >

구 분		금일 신규 (%)	확진자누계 (%)	인구10만명당 발생률*
계		668 (100)	106,898 (100)	206.18
성별	남성	334 (50.00)	53,071 (49.65)	205.20
	여성	334 (50.00)	53,827 (50.35)	207.15
연령	80세 이상	11 (1.65)	4,852 (4.54)	255.47
	70-79	35 (5.24)	7,874 (7.37)	218.29
	60-69	98 (14.67)	16,594 (15.52)	261.56
	50-59	130 (19.46)	19,711 (18.44)	227.43
	40-49	114 (17.07)	15,619 (14.61)	186.18
	30-39	88 (13.17)	14,353 (13.43)	203.73
	20-29	90 (13.47)	16,013 (14.98)	235.26
	10-19	74 (11.08)	7,331 (6.86)	148.39
0-9	28 (4.19)	4,551 (4.26)	109.70	

* 성별·연령별 1월 이후 누적 확진자수 / 성별·연령별 인구(20.1월 행정안전부 주민등록인구현황 기준)

※ 역학조사 결과 변동 가능

4 사망자 및 위중증 환자 현황 (4.7. 0시 기준)

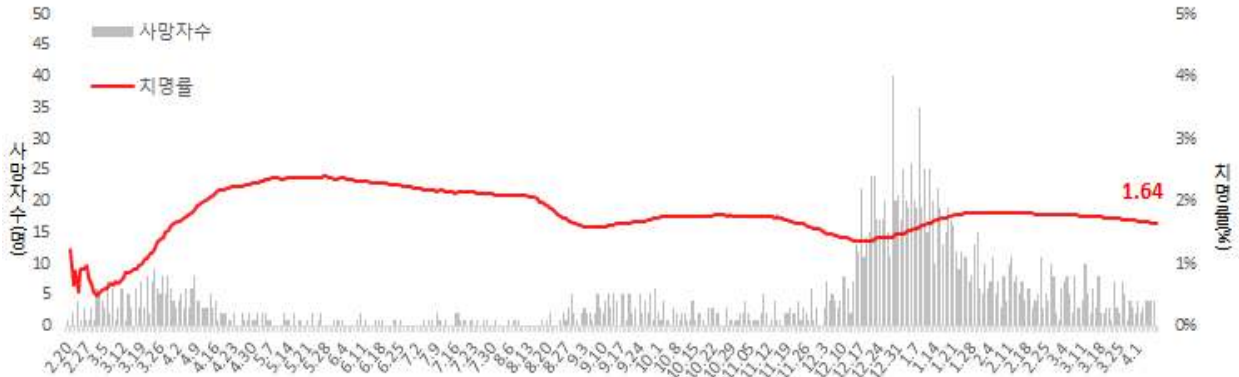
< 성별·연령별 사망현황 >

구 분		신규 사망 (%)	사망누계 (%)	치명률(%)
계		4 (100)	1,756 (100)	1.64
성별	남성	2 (50.00)	873 (49.72)	1.64
	여성	2 (50.00)	883 (50.28)	1.64
연령	80세 이상	1 (25.00)	973 (55.41)	20.05
	70-79	1 (25.00)	494 (28.13)	6.27
	60-69	2 (50.00)	204 (11.62)	1.23
	50-59	0 (0.00)	61 (3.47)	0.31
	40-49	0 (0.00)	14 (0.80)	0.09
	30-39	0 (0.00)	7 (0.40)	0.05
	20-29	0 (0.00)	3 (0.17)	0.02
	10-19	0 (0.00)	0 (0.00)	0.00
0-9	0 (0.00)	0 (0.00)	0.00	

* 치명률(%) = 사망자수 / 확진자수 × 100

※ 역학조사 결과 변동 가능

< 일별 사망자 현황 >



< 위증증 현황 >

구분	3.25.	3.26	3.27	3.28	3.29	3.30	3.31	4.1.	4.2.	4.3.	4.4.	4.5.	4.6.	4.7.
계	111	111	103	104	100	102	108	107	101	101	99	97	112	109

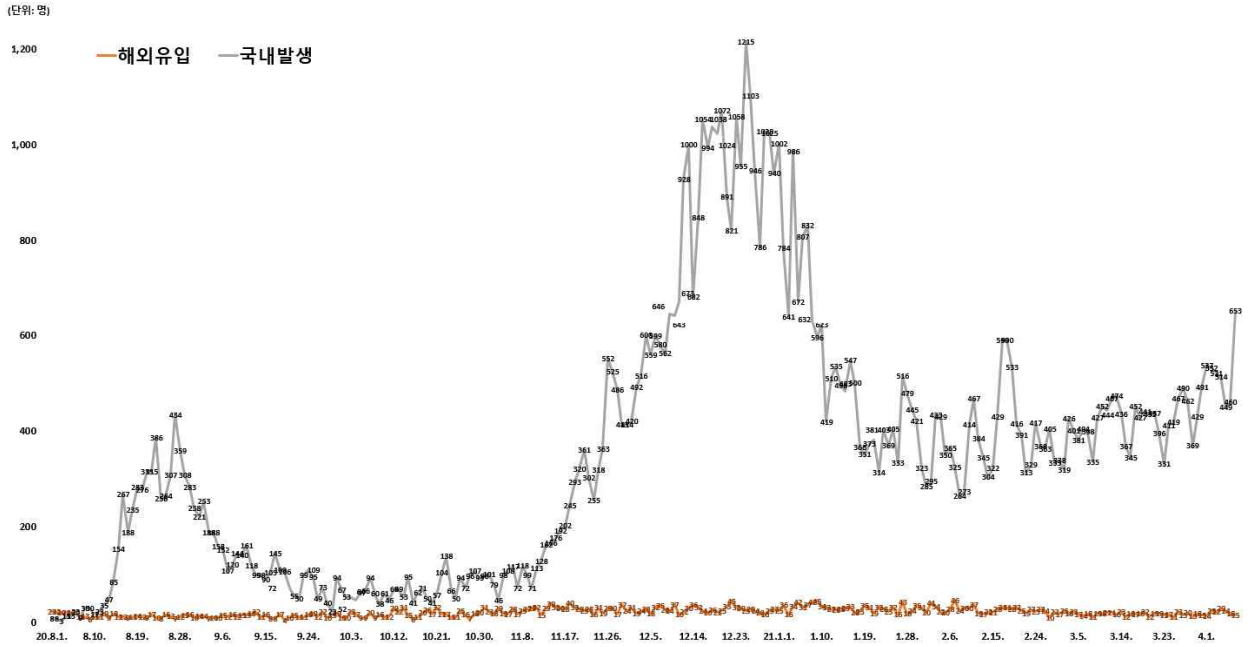
구분	위증증	(%)
계	109	(100.0)
80세 이상	29	(26.6)
70-79세	36	(33.0)
60-69세	34	(31.2)
50-59세	7	(6.4)
40-49세	2	(1.8)
30-39세	1	(0.9)
20-29세	0	(0.0)
10-19세	0	(0.0)
0-9세	0	(0.0)

* 위증증 : 고유량(high flow) 산소요법, 인공호흡기, ECMO(체외막산소공급), CRRT(지속적신대체요법) 등으로 격리 치료 중인 환자

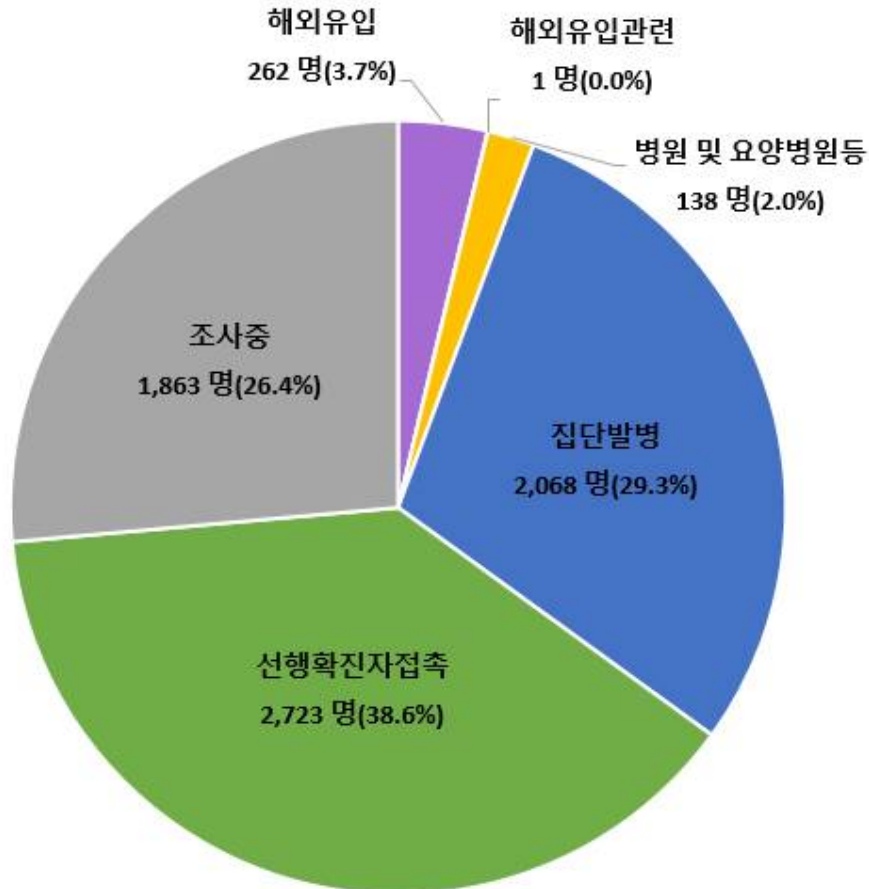
※ 상기 통계는 모두 추후 역학조사 과정에서 변경될 수 있음

5 감염경로

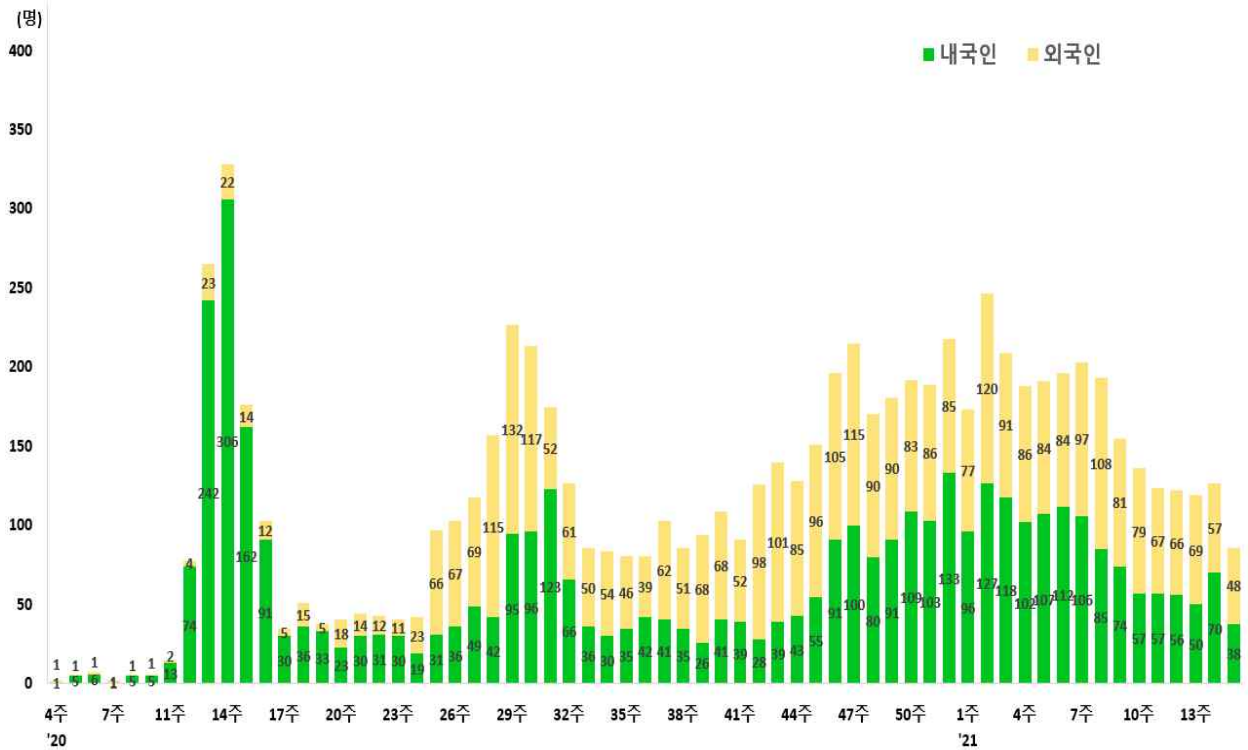
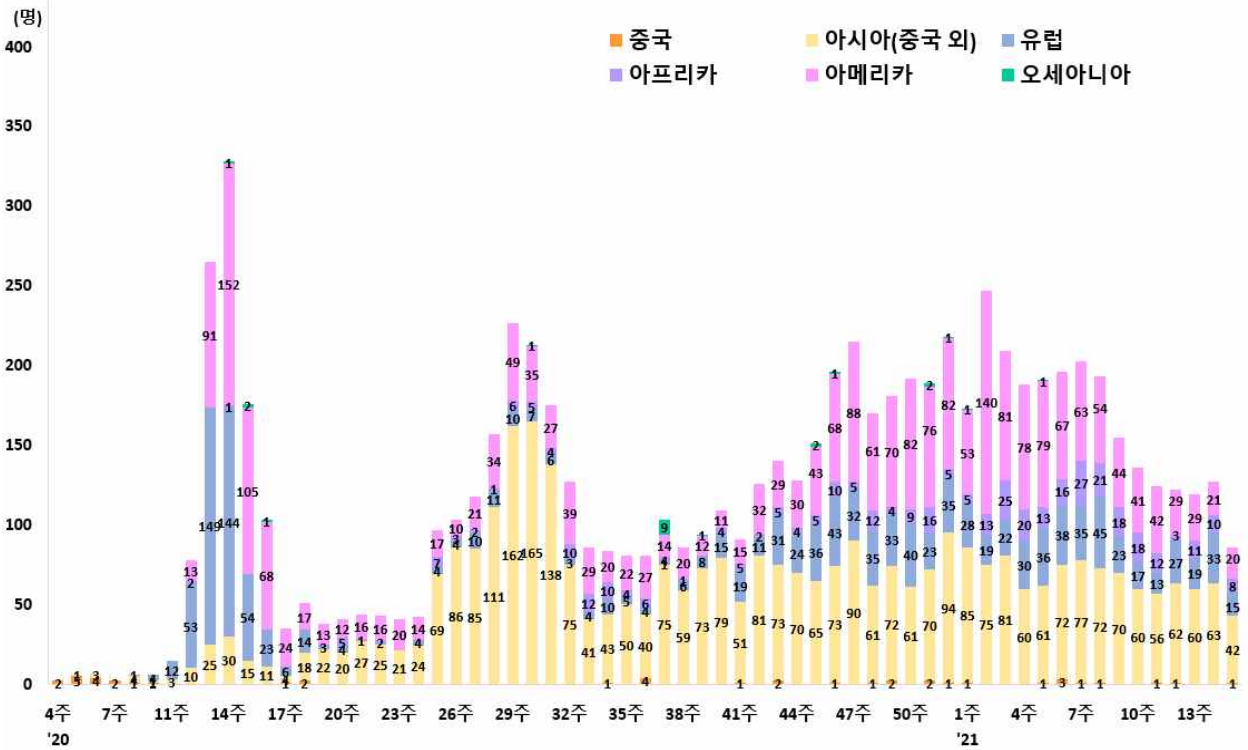
< 감염경로 구분에 따른 일별 신규 확진자 현황 >



< 최근 2주간 ('21.3.25일 0시~'21.4.7일 0시까지 신고된 7,055명) 감염경로 구분 >



< 해외유입 확진자 현황 >



< 주요 집단 발생 현황 >

지역	확진환자(단위: 명, %)									주요 집단 발생 사례(명)
	누계	해외 유입	집단발생 관련				기타*	조사중	신규	
			소계	신천지 관련	집단 발생	해외유입 관련				
서울	33,197	1,005	12,192	8	12,081	103	11,050	8,950	198	<대규모 집단 주요 발생 사례(200명 이상)> • 성북구 사랑제일교회 관련(1,173명) * 서울 646명, 경기 394명, 인천 52명 등 • 8.15일 서울도심 집회 관련(650명) * 서울 142명, 경기 134명, 대구 103명 등 • 클럽 관련(277명) * 서울 139명, 경기 59명, 인천 54명 등 • 리치웨이 관련(210명) * 서울 122명, 경기 57명, 인천 24명 등 • 서울 강서구 댄스교습 관련(329명) • 서울 강서구 종교시설 관련(258명) • 서울 구로구 요양병원/요양원 관련(235명) • 서울 송파구 교정시설 관련(1,232명) • 서울 용산구 대학병원 관련(282명) • 서울 종로구 음식점/노래교실 관련(315명) • 경기 용인시 우리제일교회 관련(221명) * 경기 129명, 서울 77명, 인천 8명 등 • 경기 용인시 수지구 교회 관련(226명) • 경기 남양주시 플라스틱공장 관련(200명) • IM선교회 미인가교육시설 관련(420명) • 충북 괴산읍성문초등학교인성서방원 관련(47명) • 충남 아산시 난방기공장 관련(214명) • 경북 상주시 BTJ열방센터 관련(808명) • 부산/울산 장구강습 관련(268명) • 울산 남구 요양병원 관련(246명) • 경기 안성시 축산물공판장 관련(140명) <최근 발생 주요 사례> • 서울 관악구 직장/인천 집단생활 관련(69명) • A교회 및 집회관련(201명) • 경기 성남시 노래방 관련(52명) • 경기 화성시 가정어린이집 관련(54명) • 강원 속초시 어린이집 관련(54명) • 강원 속초시 필라테스/줄비댄스 관련(53명) • 충북 제천시 사우나 관련(64명) • 부산 유흥주점 관련(302명) • 부산 연제구 노인복지센터 관련(54명) • 울산 북구 목욕탕 관련(81명) • 경남 진주시 목욕탕2 관련(258명) • 경남 거제시 유흥업소/기업 관련(208명)
부산	4,140	152	2,472	12	2,402	58	871	645	38	
대구	9,031	167	6,655	4,512	2,135	8	1,191	1,018	16	
인천	5,241	261	2,283	2	2,271	10	1,802	895	48	
광주	2,228	144	1,768	9	1,753	6	159	157	2	
대전	1,459	58	720	2	717	1	425	256	61	
울산	1,211	100	848	16	827	5	166	97	26	
세종	309	27	139	1	137	1	57	86	1	
경기	29,562	1,658	11,719	29	11,610	80	9,926	6,259	175	
강원	2,428	80	1,262	17	1,244	1	712	374	16	
충북	2,290	108	1,236	6	1,223	7	566	380	17	
충남	2,710	185	1,362	0	1,361	1	709	454	12	
전북	1,587	119	1,100	1	1,098	1	188	180	10	
전남	944	75	661	1	649	11	111	97	7	
경북	3,628	186	2,489	565	1,920	4	537	416	9	
경남	3,085	165	1,922	33	1,856	33	565	433	25	
제주	639	37	390	0	389	1	114	98	3	
검역	3,209	3,209	0	0	0	0	0	0	4	
합계	106,898 (%)	7,736 (7.2)	49,218 (46.0)	5,214 (4.9)	43,673 (40.9)	331 (0.3)	29,149 (27.3)	20,795 (19.5)	668	

※ 신고사항 및 질병관리청 관리시스템에서 관리번호가 부여된 자료를 기준으로 함. 이에 따라, 특정 시점에 시도단위에서 자체 집계한 수치와는 상이할 수 있고, 이후 역학조사 진행 등에 따라 변경 가능 * 확진자 접촉자 등 기타 사례 포함

6 수도권 임시선별검사소 검사 및 확진자 현황 (4.7. 0시 기준)

구분	임시선별 검사소 수 (개소) ¹⁾	검사(건)					확진자(명)
		계	비인두도말 PCR	타액 PCR	신속항원 검사	2차 비인두도말 PCR ²⁾	
신규	0	38,440	38,424	0	16	0	90
서울	0	14,604	14,604	0	0	0	38
경기	0	20,425	20,409	0	16	0	49
인천	0	3,411	3,411	0	0	0	3
누계	98	3,285,983	3,263,311	4,235	18,389	48 ³⁾	8,483
서울	26	1,401,152	1,393,022	1,485	6,625	20	3,950
경기	66	1,642,409	1,628,158	2,719	11,505	27	4,075
인천	6	242,422	242,131	31	259	1	458

1) (임시선별검사소 수) 수도권(서울, 경기, 인천) 소재 임시선별검사소 설치·운영 실적

2) (2차 비인두도말 PCR) 신속항원검사 결과 양성자에 대해 확진 검사 실시

3) 양성 32건, 음성 16건

7 최근 1주간 검사 및 확진자 현황 (4.1.~4.7.)

구분	4.1.	4.2.	4.3.	4.4.	4.5.	4.6.	4.7.	주간누계	총 누계
계	71,502	74,580	79,924	42,958	33,165	89,731	83,317	475,177	11,252,150
의심신고 검사자 수(명) ¹⁾	39,503	40,992	41,306	19,875	19,344	52,470	44,877	258,367	7,966,167
임시선별검사소 검사 건수(건) ²⁾	31,999	33,588	38,618	23,083	13,821	37,261	38,440	216,810	3,285,983
신규 확진자 수(명)	551	557	543	543	473	478	668	3,813	106,898
임시선별검사소 확진자 수(명)	81	72	69	65	51	48	90	476	8,483

1) (의심신고 검사자 수) 의심환자 신고 후 검사를 진행한 건수(결과 양성(신규 확진자 수)+결과 음성+검사 중)로서 중복 검사 건수는 포함하지 않음

2) (임시선별검사소 검사 건수) 수도권 임시선별검사소 검사를 통해 전일 보고된 건수를 집계한 수치로서 중복검사를 포함할 수 있으며, 변동될 수 있는 잠정 통계임

붙임 2 | 코로나19 국외 발생 현황

□ 누적발생 900,000명 이상 국가 및 주요감시 국가

<단위: 명>

구분	누적 발생		신규 발생		치명률 (%)	인구10만명당 발생자 수 ¹⁾
	확진자	사망자	확진자	사망자		
미국	30,412,206	551,769	40,190	378	1.81	9,187.98
브라질	12,984,956	331,433	31,359	1,240	2.55	6,107.69
인도	12,686,049	165,547	96,982	446	1.30	919.28
프랑스	4,757,381	96,260	10,793	228	2.02	7,285.42
러시아	4,597,868	101,106	8,328	389	2.20	3,151.38
영국	4,362,154	126,862	2,762	26	2.91	6,424.38
이탈리아	3,678,944	111,326	10,680	296	3.03	6,080.90
터키	3,529,601	32,456	42,551	193	0.92	4,186.95
스페인	3,311,325	75,783	2,247	10	2.29	7,075.48
독일	2,900,768	77,103	6,885	90	2.66	3,461.54
폴란드	2,456,709	55,065	8,246	60	2.24	6,499.23
콜롬비아	2,446,219	64,094	9,022	162	2.62	4,805.93
아르헨티나	2,393,492	56,199	9,955	93	2.35	5,295.34
멕시코	2,250,458	204,147	1,263	136	9.07	1,745.89
이란	1,945,964	63,332	13,890	172	3.25	2,316.62
우크라이나	1,769,164	35,017	13,276	430	1.98	4,048.43
페루	1,582,367	52,877	8,406	252	3.34	4,795.05
체코	1,555,245	27,169	1,425	112	1.75	14,535.00
남아프리카공화국	1,552,416	52,995	452	8	3.41	2,617.90
인도네시아	1,537,967	41,815	3,712	146	2.72	562.33
네덜란드	1,307,466	16,629	5,365	8	1.27	7,646.00
칠레	1,032,612	23,677	5,827	33	2.29	5,406.35
캐나다 ²⁾	1,000,545	23,050	-	-	2.30	2,653.97
루마니아	977,986	24,190	3,611	120	2.47	5,093.68
벨기에 ³⁾	902,964	23,202	1,968	33	2.57	7,784.17
이스라엘	834,822	6,253	672	13	0.75	9,595.66
필리핀	803,398	13,435	8,355	10	1.67	733.03
파키스탄	692,231	14,821	4,323	43	2.14	313.37
헝가리	691,743	22,098	1,890	170	3.19	7,131.37
일본 ³⁾	485,325	9,231	2,458	10	1.90	383.66
아랍에미리트	472,148	1,512	2,012	2	0.32	4,769.17
네팔	278,210	3,036	266	4	1.09	956.05
나이지리아	163,330	2,058	135	0	1.26	79.25
미얀마 ²⁾	142,511	3,206	-	-	2.25	261.97
중국	90,341	4,636	12	0	5.13	6.28
태국	29,571	95	250	0	0.32	42.37
베트남	2,637	35	6	0	1.33	2.71
대한민국	106,898	1,756	668	4	1.64	206.18

¹⁾ 국가별 총 인구수: 유엔인구기금(UNFPA) '20년 기준, 대한민국 '20.1월 행정안전부 주민등록인구현황 기준

²⁾ WHO 집계방식에 따라 실제 발생 현황과 차이가 있을 수 있음(전일 대비 누적/신규 발생 업데이트 없음)

³⁾ WHO 집계방식에 따라 실제 발생 현황과 차이가 있을 수 있음(신규 발생은 전일 누적 발생 대비 신규 발생 수)

붙임 3 시도별 코로나19 예방접종 진행 현황(1, 2분기 합산)

○ 접종자 현황

(단위: 명)

구분	합계	서울	부산	대구	인천	광주	대전	울산	세종	경기	강원	충북	충남	전북	전남	경북	경남	제주	
신규	1차	37,533	5,336	1,874	1,206	1,970	1,061	851	1,747	202	7,770	2,571	1,912	1,852	2,019	2,299	1,510	2,591	762
	2차	5,722	284	953	0	478	63	434	734	189	1,313	0	94	0	97	111	203	113	656
누계	1차	1,039,066	162,436	82,246	45,690	59,327	42,854	31,022	23,781	3,941	216,509	35,923	36,457	48,113	52,464	54,074	53,671	77,591	12,967
	2차	33,414	11,777	1,198	950	3,694	849	434	766	189	7,608	1,178	197	1,239	190	510	972	1,007	656

* 3월 2일, 5일, 10일, 11~12일, 17~19일, 24~26일, 29~31일, 4월 1~3일, 5일 접종자 1,664명이 4월 6일 추가로 등록되어 누계에 포함됨(신규 현황은 당일접종(4.6)을 의미함)

※ 상기 통계자료는 예방접종등록에 따라 변동 가능한 잠정 통계임

○ 전체 접종률 현황

(단위: 명, %)

구분	합계	서울	부산	대구	인천	광주	대전	울산	세종	경기	강원	충북	충남	전북	전남	경북	경남	제주	
대상자	5,118,655	866,886	368,455	241,176	251,405	139,749	133,990	79,079	19,403	1,086,263	197,281	181,400	254,970	248,113	282,893	349,139	351,228	67,225	
접종자	1차	1,039,066	162,436	82,246	45,690	59,327	42,854	31,022	23,781	3,941	216,509	35,923	36,457	48,113	52,464	54,074	53,671	77,591	12,967
	2차	33,414	11,777	1,198	950	3,694	849	434	766	189	7,608	1,178	197	1,239	190	510	972	1,007	656
접종률	1차	20.3	18.7	22.3	18.9	23.6	30.7	23.2	30.1	20.3	19.9	18.2	20.1	18.9	21.1	19.1	15.4	22.1	19.3
	2차	0.7	1.4	0.3	0.4	1.5	0.6	0.3	1.0	1.0	0.7	0.6	0.1	0.5	0.1	0.2	0.3	0.3	1.0

※ 상기통계자료는 예방접종등록에 따라 변동 가능한 잠정 통계임

○ 화이자 백신 접종률 현황

(단위: 명, %)

구분	합계	서울	부산	대구	인천	광주	대전	울산	세종	경기	강원	충북	충남	전북	전남	경북	경남	제주		
전체	대상자	3,729,180	662,599	260,734	170,241	178,617	88,072	91,298	53,166	15,122	771,487	151,897	134,933	193,402	182,806	213,141	261,989	248,398	51,278	
	접종자	1차	151,614	25,988	7,799	5,161	13,277	4,952	5,329	7,202	1,661	22,536	8,906	9,038	7,643	7,968	7,073	3,772	9,076	4,233
		2차	33,414	11,777	1,198	950	3,694	849	434	766	189	7,608	1,178	197	1,239	190	510	972	1,007	656
	접종률	1차	4.1	3.9	3.0	3.0	7.4	5.6	5.8	13.5	11.0	2.9	5.9	6.7	4.0	4.4	3.3	1.4	3.7	8.3
2차		0.9	1.8	0.5	0.6	2.1	1.0	0.5	1.4	1.2	1.0	0.8	0.1	0.6	0.1	0.2	0.4	0.4	1.3	
코로나19 로치병원	대상자	63,860	14,208	4,507	3,168	9,301	1,168	3,936	2,970	835	10,224	1,219	2,697	1,577	1,208	840	2,185	1,657	2,160	
	접종자	1차	60,824	13,594	4,192	2,955	8,777	1,140	3,775	2,828	786	9,815	1,181	2,542	1,523	1,174	820	2,120	1,591	2,011
		2차	33,414	11,777	1,198	950	3,694	849	434	766	189	7,608	1,178	197	1,239	190	510	972	1,007	656
	접종률	1차	95.2	95.7	93.0	93.3	94.4	97.6	95.9	95.2	94.1	96.0	96.9	94.3	96.6	97.2	97.6	97.0	96.0	93.1
2차		52.3	82.9	26.6	30.0	39.7	72.7	11	25.8	23	74.4	96.6	7.3	78.6	15.7	60.7	44.5	60.8	30	
75세 이상	대상자	3,503,532	630,455	248,053	156,949	161,895	81,774	82,299	47,295	13,324	725,336	145,368	124,438	183,202	169,947	204,028	246,468	235,696	47,005	
	접종자	71,657	10,723	3,333	2,077	3,258	2,468	1	3,032	853	10,429	6,041	6,044	4,901	3,174	5,086	1,341	7,110	1,786	
	접종률	2.0	1.7	1.3	1.3	2.0	3.0	0.001	6.4	6.4	1.4	4.2	4.9	2.7	1.9	2.5	0.5	3.0	3.8	
노인시설 *	대상자	161,788	17,936	8,174	10,124	7,421	5,130	5,063	2,901	963	35,927	5,310	7,798	8,623	11,651	8,273	13,336	11,045	2,113	
	접종자	19,133	1,671	274	129	1,242	1,344	1,553	1,342	22	2,292	1,684	452	1,219	3,620	1,167	311	375	436	
	접종률	11.8	9.3	3.4	1.3	16.7	26.2	30.7	46.3	2.3	6.4	31.7	5.8	14.1	31.1	14.1	2.3	3.4	20.6	

* 노인시설 이용·입소자 및 종사자는 아니나 예방접종센터에서 추가 접종된 건 수 포함

※ 상기통계자료는 예방접종등록에 따라 변동 가능한 잠정 통계임

○ 아스트라제네카 백신 접종률 현황

(단위: 명, %)

구분	합계	서울	부산	대구	인천	광주	대전	울산	세종	경기	강원	충북	충남	전북	전남	경북	경남	제주	
전체	대상자	1,389,475	204,287	107,721	70,935	72,788	51,677	42,692	25,913	4,281	314,776	45,384	46,467	61,568	65,307	69,752	87,150	102,830	15,947
	접종자	887,452	136,448	74,447	40,529	46,050	37,902	25,693	16,579	2,280	193,973	27,017	27,419	40,470	44,496	47,001	49,899	68,515	8,734
	접종률	63.9	66.8	69.1	57.1	63.3	73.3	60.2	64.0	53.3	61.6	59.5	59.0	65.7	68.1	67.4	57.3	66.6	54.8
요양병원	대상자	420,277	34,748	49,372	19,717	19,785	20,014	12,802	10,431	893	89,035	7,089	11,435	18,827	23,786	25,277	32,165	42,895	2,006
	접종자	312,091	24,036	35,788	12,890	15,107	16,139	9,092	7,959	707	68,519	5,362	8,880	14,228	18,456	20,144	21,605	31,811	1,368
	접종률	74.3	69.2	72.5	65.4	76.4	80.6	71.0	76.3	79.2	77.0	75.6	77.7	75.6	77.6	79.7	67.2	74.2	68.2
요양시설	대상자	282,459	20,729	8,908	11,137	21,088	5,110	9,122	2,940	916	89,613	14,477	14,209	16,239	12,231	14,394	19,347	16,192	5,807
	접종자	166,135	11,762	6,159	6,248	12,982	3,789	4,593	1,778	553	47,476	8,406	8,976	10,597	8,161	9,190	11,491	10,412	3,562
	접종률	58.8	56.7	69.1	56.1	61.6	74.1	50.4	60.5	60.4	53.0	58.1	63.2	65.3	66.7	63.8	59.4	64.3	61.3
1차 대응요원	대상자	80,461	10,904	4,458	2,041	5,017	1,681	1,452	1,393	605	13,135	4,717	3,809	6,495	4,640	6,344	6,655	5,612	1,503
	접종자	64,703	8,291	3,482	1,684	3,491	1,372	1,277	1,165	505	10,675	3,745	3,056	5,697	3,948	5,058	5,159	4,885	1,213
	접종률	80.4	76.0	78.1	82.5	69.6	81.6	87.9	83.6	83.5	81.3	79.4	80.2	87.7	85.1	79.7	77.5	87.0	80.7
병원급 이상의 의료기관 ¹⁾	대상자	422,737	113,509	35,852	28,040	17,911	19,286	13,037	6,676	704	80,325	11,683	7,646	11,582	16,866	14,826	15,121	26,635	3,038
	접종자	343,150	92,133	29,000	19,707	14,421	16,602	10,731	5,677	515	66,772	9,504	6,469	9,567	13,929	12,510	11,615	21,407	2,591
	접종률	81.2	81.2	80.9	70.3	80.5	86.1	82.3	85.0	73.2	83.1	81.3	84.6	82.6	82.6	84.4	76.8	80.4	85.3
취약시설 ²⁾	대상자	109,681	12,097	4,994	6,589	4,896	3,456	4,011	2,430	473	25,846	4,896	6,165	4,970	4,850	5,633	9,819	6,523	2,033
	접종자	429	6	0	0	21	0	0	0	0	19	0	0	381	0	0	2	0	0
	접종률	0.4	0.05	0	0	0.4	0	0	0	0	0.1	0	0	7.7	0	0	0.02	0	0
학교 및 돌봄 ³⁾	대상자	73,271	12,086	4,119	3,411	4,091	2,130	2,268	2,043	690	16,472	2,522	3,203	3,455	2,932	3,276	4,040	4,973	1,560
	접종자	439	10	0	0	28	0	0	0	0	242	0	38	0	0	97	24	0	0
	접종률	0.6	0.1	0	0	0.7	0	0	0	0	1.5	0	1.2	0	0	3.0	0.6	0	0
기타 대상자 ⁴⁾	대상자	589	214	18	0	0	0	0	0	0	350	0	0	0	2	2	3	0	0
	접종자	505	210	18	0	0	0	0	0	0	270	0	0	0	2	2	3	0	0
	접종률	85.7	98.1	100	-	-	-	-	-	-	77.1	-	-	-	100	100	100	-	-

1) 정신의료기관, 거점전담 및 감염병전담병원까지 포함되어 있으며, 정신 의료기관은 정신건강의학과 폐쇄병동 입원환자를 포함함
 2) 장애인·노숙인, 결핵 및 한센인 거주시설, 교정시설 종사자 등
 3) 특수교육·보건의료 등
 4) 필수목적 출국자 등 포함

※ 상기통계자료는 예방접종등록에 따라 변동 가능한 잠정 통계임



붙임 4

예방접종 후 이상반응에 대한 안내문

2021.04.02.

질병관리청 KMA 대한의사협회
KOREAN MEDICAL ASSOCIATION

예방접종 후 이상반응에 대한 안내



이럴 땐, 이렇게 하세요.

- 예방접종 후 접종부위 부기·통증이 있는 경우, 깨끗한 마른 수건을 대고 그 위에 냉찜질을 하세요.
 - 미열이 있는 경우, 수분을 충분히 섭취하고 휴식을 취하세요.
 - 발열이나 근육통 등으로 불편함이 있는 경우, 해열·진통제를 복용하시면 도움이 됩니다.
- * 예방접종 전에 미리 아세트아미노펜 성분의 해열·진통제를 준비하고, 예방접종 후 몸살 증상이 있으면 해열·진통제를 복용하세요.



이럴 땐, 의사 진료를 받으세요.

- 접종부위 부기, 통증, 발적이 24시간이 지나도 호전되지 않는 경우
- 예방접종 후 심한 또한 2일 이상의 지속적인 두통이 발생하며, 진통제에 반응하지 않거나 조절되지 않는 경우 또는 시야가 흐려지는 경우
- 예방접종 후 갑자기 기운이 떨어지거나 평소와 다른 이상 증상이 나타난 경우
- 예방접종 후 접종부위가 아닌 곳에서 멍이나 출혈이 생긴 경우
- 예방접종 후 몇 주 동안 호흡곤란, 흉통, 팔 또는 다리의 부기와 같은 증상이 나타난 경우



이럴 땐, 119에 신고 또는 응급실을 방문하세요.

- 예방접종 후 숨쉬기 곤란하거나 심하게 어지러운 경우
- 입술, 얼굴이 붓거나 온몸에 심한 두드러기 증상이 나타나는 경우
- 갑자기 의식이 없거나 쓰러진 경우

붙임 5

감염병 보도준칙

○ 다음은 2020년 4월 28일, 한국기자협회·방송기자연합회·한국과학기자협회에서 제정한 「감염병 보도준칙」의 주요 내용으로, 감염병 관련 보도 시에 참고해 주시길 바랍니다.

감염병 보도준칙

■ 전문

감염병이 발생했을 때 정확하고 신속한 정보는 국민의 생명 보호와 안전에 직결되는 만큼 무엇보다 정확한 사실에 근거해 보도해야 한다.

추측성 기사나 과장된 기사는 국민들에게 혼란을 야기한다는 점을 명심하고, 감염병을 퇴치하고 피해 확산을 막는데 우리 언론인도 다함께 노력한다. 감염병 관련 기사를 작성할 때는 반드시 전문가의 자문을 구한 뒤 작성하도록 하고, 과도한 보도 경쟁으로 피해자들의 사생활이 침해되지 않도록 최대한 노력한다. 우리 언론인은 감염병 관련 기사가 우리 사회에 미치는 영향력과 사회적 파장이 크다는 점을 이해하고 다음과 같이 원칙을 세워 지켜나가고자 한다.

■ 기본 원칙

1. 감염병 보도의 기본 내용

- 가. 감염병 보도는 해당 병에 취약한 집단을 알려주고, 예방법 및 행동수칙을 우선적, 반복적으로 제공한다.
- 나. 감염병 치료에 필요한 의약품이나 장비 등을 갖춘 의료기관, 보건소 등에 대한 정보를 제공한다.
- 다. 감염병 관련 의학적 용어는 일반인들이 이해하기 쉽게 전달한다.

2. 신중 감염병의 보도

- 가. 발생 원인이나 감염경로 등이 불확실한 신중 감염병의 보도는 현재 의학적으로 밝혀진 것과 밝혀지지 않은 것을 명확하게 구분하여 전달한다.
- 나. 현재의 불확실한 상황에 대해 의학학 분야 전문가의 의견을 제시하며, 추측, 과장 보도를 하지 않는다.
- 다. 감염병 발생 최초 보도 시 질병관리청을 포함한 보건당국에 사실 여부를 확인하고 보도하며, 정보원 명기를 원칙으로 한다.

3. 감염 가능성에 대한 보도

- 가. 감염 가능성은 전문가의 의견이나 연구결과 등 과학적 근거를 바탕으로 보도한다.
- 나. 감염병의 발생률, 증가율, 치명률 등 백분율(%) 보도 시 실제 수치(건, 명)를 함께 전달한다.
- 다. 감염의 규모를 보도할 때는 지역, 기간, 단위 등을 정확히 전달하고 환자수, 의심환자수, 병원체보유자수(감염인수), 접촉자수 등을 구분해 보도한다.

4. 감염병 연구 결과 보도

- 가. 감염병의 새로운 연구결과 보도 시 학술지 발행기관이나 발표한 연구자의 관점이 연구기관, 의료계, 제약 회사의 특정 이익과 관련이 있는지, 정부의 입장을 일방적으로 지지하는지 확인한다.
- 나. 감염병 관련 연구결과가 전체 연구중의 중간 단계인지, 최종 연구결과물인지 여부를 확인한 후 보도한다. (예: 임상시험 중인 약인지, 임상시험이 끝나고 시판 승인을 받은 약인지 구분해 보도)

5. 감염인에 대한 취재·보도

- 가. 불확실한 감염병의 경우, 기자를 매개로 한 전파의 우려가 있기 때문에 감염인을 직접 대면 취재하지 않는다.
- 나. 감염인은 취재만으로도 차별 및 낙인이 발생할 수 있으므로 감염인과 가족의 개인정보를 보호하고 사생활을 존중한다.
- 다. 감염인에 대한 사진이나 영상을 취재·보도에 활용할 경우 본인 동의없이 사용하지 않는다.

6. 의료기관 내 감염 보도

의료기관 내 감염 확산에 대한 취재·보도 시, 치료환경에 대한 불안감 및 혼란을 고려해 원인과 현장 상황에 대해 감염전문의가의 자문과 확인이 필요하다.

7. 감염병 보도 시 주의해야 할 표현

- 가. 기사 제목에 패닉, 대혼란, 대란, 공포, 창궐 등 과장된 표현 사용
 “국내 첫 환자 발생한 메르스 ‘치사율 40%’ … 중동의 공포 465명 사망!”
 “‘해외여행 예약 0건’…여행·호텔업계 코로나19 이어 ‘코리아 포비아’ 악몽”
- 나. 기사 본문에 자극적인 수식어의 사용
 “지난 2013년 한국 사회를 혼란에 빠트렸던 ‘살인진드기’ 공포가 또다시 수면 위로 떠올랐다.”
 “온 나라에 사상 최악의 전염병 대재앙을 몰고 온 메르스(중등호흡기질환) 의심환자가 또 발생했다.”
 “‘코로나19’에 박살난 지역경제…‘공기업 역할해라’”

- 다. 오인이 우려되는 다른 감염병과의 비교
 “야생진드기 에이즈보다 무섭네...물리면 사망위험 커”
 “전파력 메르스 ‘1000배’ ...홍콩독감 유입 땀 대재앙”

■ 권고 사항

1. 감염병 발생시, 각 언론사는 특별취재팀을 구성해 감염병에 대한 충분한 사전 교육을 받지 않은 기자들이 무분별하게 현장에 접근하는 일이 없도록 해야 한다.
2. 감염병 발생시, 보건당국은 언론인을 포함한 특별대책반(T/F)를 구성해, 관련 정보가 국민들에게 신속하고 정확하게 전달되도록 해야 하고, 위험 지역 접근취재 시 공동취재단을 구성해 기자들의 안전 및 방역에 대비해야 한다.

■ 별첨

<참고1> 감염병 정보공개 관련 법령

감염병의 예방 및 관리에 관한 법률 (약칭: 감염병예방법)

제34조의2(감염병위기 시 정보공개)

- ① 질병관리청장, 시·도지사 및 시장·군수·구청장은 국민의 건강에 위해가 되는 감염병 확산으로 인하여 「재난 및 안전관리 기본법」 제38조제2항에 따른 주의 이상의 위기경보가 발령되면 감염병 환자의 이동경로, 이동수단, 진료의료기관 및 접촉자 현황 등 국민들이 감염병 예방을 위하여 알아야 하는 정보를 정보통신망 게재 또는 보도자료 배포 등의 방법으로 신속히 공개하여야 한다. 다만, 성별, 나이, 그 밖에 감염병 예방과 관계없다고 판단되는 정보로서 대통령령으로 정하는 정보는 제외하여야 한다. <개정 2020. 3. 4., 2020. 8. 11., 2020. 9. 29.>
 - ② 질병관리청장, 시·도지사 및 시장·군수·구청장은 제1항에 따라 공개한 정보가 그 공개목적의 달성 등으로 공개될 필요가 없어진 때에는 지체 없이 그 공개된 정보를 삭제하여야 한다. <신설 2020. 9. 29.>
 - ③ 누구든지 제1항에 따라 공개된 사항이 다음 각 호의 어느 하나에 해당하는 경우에는 질병관리청장, 시·도지사 또는 시장·군수·구청장에게 서면이나 말로 또는 정보통신망을 이용하여 이의신청을 할 수 있다. <신설 2020. 3. 4., 2020. 8. 11., 2020. 9. 29.>
 1. 공개된 사항이 사실과 다른 경우
 2. 공개된 사항에 관하여 의견이 있는 경우
 - ④ 질병관리청장, 시·도지사 또는 시장·군수·구청장은 제3항에 따라 신청한 이의가 상당한 이유가 있다고 인정하는 경우에는 지체 없이 공개된 정보의 정정 등 필요한 조치를 하여야 한다. <신설 2020. 3. 4., 2020. 8. 11., 2020. 9. 29.>
 - ⑤ 제1항부터 제3항까지에 따른 정보공개 및 삭제와 이의신청의 범위, 절차 및 방법 등에 관하여 필요한 사항은 보건복지부령으로 정한다. <개정 2020. 3. 4., 2020. 9. 29.>
- [본조신설 2015. 7. 6.]

감염병의 예방 및 관리에 관한 법률 시행규칙 (약칭: 감염병예방법 시행규칙)

제27조의4(감염병위기 시 정보공개 범위 및 절차 등)

- ① 질병관리청장은 법 제34조의2제1항에 따라 정보를 공개하는 경우에는 감염병 위기상황, 감염병의 특성 및 역학적 필요성을 고려하여 공개하는 정보의 범위를 결정해야 한다. <개정 2020. 6. 4., 2020. 9. 11.>
 - ② 법 제34조의2제2항에 따라 서면으로 이의신청을 하려는 사람은 별지 제18호의5서식의 정보공개 이의신청서를 질병관리청장에게 제출해야 한다. <개정 2020. 6. 4., 2020. 9. 11.>
- [본조신설 2016. 1. 7.]
 [제27조의3에서 이동 <2020. 6. 4.>]

부 칙 <보건복지부령 제754호, 2020. 10. 7.>

이 규칙은 2020년 10월 13일부터 시행한다. 다만, 제31조제1항, 제42조의3제2항 및 별지 제30호의4서식의 개정규정은 공포한 날부터 시행한다.

출처: 한국기자협회(http://www.journalist.or.kr/news/section4.html?p_num=17)

<참고2> 감염병 보도시 기본 항목

- 질병정보 (국내외 발생현황, 병원체, 감염경로, 잠복기, 증상, 진단, 치료, 환자관리, 예방수칙)
- 의심 및 확진환자 현황 (신고건수, 의심환자 건수, 확진환자 건수)
- 확진 환자 관련 (환자의 이동경로, 이동수단, 진료의료기관, 접촉자 현황 등)
- 국민행동요령 및 정부의 대책, 감염병 확산방지 및 피해최소화 위한 지역사회와 국민참여 등

■ 부 칙

이 준칙은 2020년 4월 28일부터 시행하고, 이 준칙을 개정할 경우에는 제정 과정에 참여한 3개 언론단체 및 이 준칙에 동의한 언론단체로 개정위원회를 만들어 개정한다.

2020년 4월 28일

한국기자협회, 방송기자연합회, 한국과학기자협회

