

 질병관리청	보 도 참 고 자 료			
	배 포 일		2021. 5. 14. / (총 26매)	
코로나19 예방접종대응추진단 상황총괄팀	팀 장	박 찬 수	전 화	043-719-7010
	담 당 자	권 승 현		043-219-2951
중앙방역대책본부 전략기획팀	팀 장	이 선 규		043-719-9367
	담 당 자	최 상 미		043-719-9379
		최 은 경		043-719-9395
		정 라 경		043-719-9365

60~64세 대상자 예약 시작 첫날 73만 명 예약

- 민관협력(카카오, 네이버)으로 잔여 백신 신속 예약 방식 도입 계획 -

◆ 60세 이상에게 더욱 중요한 예방접종, 잊지말고 예약하세요.

- 예약 첫날(60-64세 대상자) 전체 대상자의 18.6%인 73.1만 명 예약 완료
* 유치원·어린이집·초등학교(1·2학년) 교사와 돌봄인력은 45.8% 예약
- 60~74세 모든 연령층의 예약은 6월 3일까지 가능

◆ 잔여 백신 당일 신속 예약 방식 도입

- 예약취소 등으로 인해 잔여 백신이 발생한 경우, 모바일 지도 앱을 통해 확인, 손쉽게 예약하는 기능도 5월 27일 개통

◆ 중증화율, 위중증률은 4월 들어 다소 증가, 반면 치명률 감소세 지속

- 4월 환자 수 증가, 노인요양시설 집단발생 등의 영향으로 고령층 위중증 환자 및 중증화율 증가세 확인
- 고령층 예방접종이 중요하며, 선제검사 등 적극적인 방역 대응도 지속 예정

◆ 코로나19 항체치료제 효능검사 결과 등 안내

- 항체치료제 일부 변이바이러스들(미국 뉴욕, 영국/나이지리아 변이)에서도 효능 확인
- mRNA백신 개발 기술수요조사 결과를 바탕으로, 전문위원회 개최 예정(5월17일)
- 인도 변이바이러스 자원도 5월 28일부터 분양 가능

1. 60~74세 사전예약 진행 중, 6월 3일까지 가능

- 코로나19 예방접종 대응 추진단(단장 정은경 청장, 이하 추진단)은 지난 6일부터 코로나19 예방접종 사전예약이 진행되고 있는 70~74세의 예약률이 1주일 만에 50%를 넘어(12일까지 51.7%) 어제(5.13일)까지 54.9%가 예약을 완료하였다고 밝혔다.
- 어제부터 사전예약이 시작된 60~64세는 예약 첫날 73.1만 명이 예약을 완료하여, 어제 하루 총 예약자가 112.2만 명이었다. 사전예약은 모든 연령층(60~74세)에서 6월 3일까지 가능하다.

구분 (예약시작시기)	접종대상자(A)	접종예약자(B)*	예약률(B/A)
70~74세 (5.06.~)	2,131,274	1,170,676	54.9%
65~69세 (5.10.~)	2,989,177	1,312,820	43.9%
60~64세 (5.13.~)	3,924,344	730,508	18.6%

* 조사일 현재까지 예약자 수로 예약기간(~6.3) 동안 지속적으로 예약 진행

- 60~64세와 같이 사전예약이 시작된 유치원·어린이집·초등학교 (1·2학년) 교사 및 돌봄 인력은 예약 첫날 45.8%(15.7만 명)가 예약을 완료했다. 아스트라제네카 백신으로 6월 7일부터 접종을 받는다.
- 추진단은 60대 이상 고령층이 코로나에 감염되면 100명 중 5명은 사망으로 이어질 정도로 치명적인 반면, 혈소판감소성 희귀 혈전증 같은 부작용은 100명 당 0.001명 정도로 예방접종을 통해 가질 수 있는 이익이 현저히 높음을 설명하면서,
 - 24시간 이용이 가능하고, 예약(대리)인의 인증만으로 대리 예약이 가능한 온라인(모바일, 누리집)을 통한 사전예약으로 자녀분들이 부모님의 접종일정을 챙겨주기를 당부하였다.
 - 주소지와 관계없이 전국의 코로나19 예방접종 의료기관 어느 곳에서나 접종이 가능하므로 더 편리한 곳, 더 가까운 곳을 선택하여 사전예약을 한 후 접종을 받으시면 된다.

2. 요양병원, 요양시설 등 아스트라제네카 백신 계획대로 배송

- 지난 2월 26일부터 예방접종이 시작된 요양병원, 요양시설 등에서 2차 접종을 시행하기 위해 아스트라제네카 백신이 오늘부터 각 접종기관에 차질 없이 배송되고 있다.
- 아스트라제네카 백신은 1차 접종 후 접종간격이 4~12주(식약처 허가)이나, 11~12주를 기준으로 접종계획을 수립하고 있으며, 이에 따라 2월 26일 1차 접종자의 경우 2차 접종은 각 기관 별로 5월 14일부터 5월 21일 사이에 자체 계획대로 진행된다.
- 어제 공급된 아스트라제네카 백신 83.5만 회분은 오늘 각 요양병원, 보건소 등에 배송되고 있으며, 금일 들어오는 59.7만 회분은 내일부터 보건소, 요양병원, 병원급 의료기관 등 접종기관에 배송한다.
 - * 6월까지 아스트라제네카 백신 2차 접종대상자는 약 95만 명
- 또한, 현재 예약 접수가 진행 중인 60세 이상 대상자의 1차 접종용 아스트라제네카 백신 물량도 예방접종 시행 이전 원활한 공급을 위해 다음 주인 20일부터 전국 접종기관으로 순차적으로 배송이 이루어질 예정이다.
 - * 1회차: 5.20~5.25 / 2회차: 5.26~5.31 / 3회차: 6.1~6.5 / 4회차: 6.7~6.12

3. 잔여 백신 당일 신속 예약 시스템 개통 계획

- 추진단은 65세 이상 고령층 예방접종이 본격적으로 시행되는 5월 27일부터 예약 취소 등으로 발생하는 잔여 백신을 신속하게 예약하여 접종 할 수 있도록 할 예정이다.
- 이는 네이버, 카카오와 같은 다수의 국민들이 활용하는 민간 플랫폼 회사들과의 협력을 통해 수행할 예정이며,

- 잔여 백신 발생한 인근 접종기관의 정보를 지도에서 확인하고, 당일 빨리 방문하여 접종할 수 있는 경우, 해당 접종기관을 선택하여 예약할 수 있게 된다.
- 이러한 민관 협력을 통해 국민들은 주변 의료기관의 잔여 백신 발생 여부를 신속하게 파악하고, 더욱 수월하게 접종 예약을 하며 백신 잔량 폐기도 최소화할 수 있을 것으로 기대한다.

4. 해외 주요국 예방접종 및 코로나19 발생 현황 분석

- 중앙방역대책본부(본부장 정은경 청장)는 전 세계 주간 신규 확진자 수는 전주보다 소폭 감소하였으나, 동남아시아 지역 발생은 지속적으로 증가하고 있다고 밝혔다.
 - 주간(5.3~5.9일) 신규환자는 551만 명(WHO 기준)으로 그 전주(570만 명)보다 감소(4%)하였으나, 전 세계 신규 발생의 50%를 차지하고 있는 인도를 중심으로 동남아시아에서의 확진자와 사망자 증가세가 지속되고 있는 양상이다.
 - * 동남아시아 전주(4.26.~5.2.) 대비 확진자 6%, 사망자 15% 증가
 - 인도의 경우, 폭발적인 발생 증가가 지속되면서 최근 일일 확진자가 40만 명을 넘어섰고, 인접국가인 네팔에서도 전주 대비 발생이 큰 폭으로 증가하였다.
 - * 네팔 전주(4.26.~5.2.) 대비 확진자 79%, 사망자 106% 증가
- 최근 예방접종을 빠르게 시작한 주요 국가에서 확진자 발생 감소가 지속되고 있는 상황으로,
 - 1회 이상 예방접종률이 45% 이상인 이스라엘, 영국, 미국에서 뚜렷한 감소세가 지속되고 있으며, 1회 이상 예방접종률이 25% 이상인 독일, 프랑스의 경우 완만한 감소세를 보이고 있다.

- 이에 따라, 중앙방역대책본부는 국내에서도 건강한 일상으로의 복귀는 예방접종을 통해서만 가능하다는 것을 다시금 강조하였다.

【주요 7개국 발생 및 예방접종 현황(5.10일 0시 기준, WHO)】

구분	누적 발생		인구100만명당 누적발생		인구100만명당 주간 발생(5.3~5.9)		예방접종률 (%)	
	확진자수	사망자수	확진자수	사망자수	확진자수	사망자수	1회이상	접종완료
미국	32,300,609	575,322	97,584	1,738	901	15	45.0	33.2
프랑스	5,676,293	105,544	87,275	1,623	1,883	24	25.2	11.0
영국	4,433,094	127,603	65,302	1,880	215	1	51.7	24.7
독일	3,520,329	84,775	42,329	1,019	1,245	19	32.1	9.0
이스라엘	838,887	6,376	96,919	737	43	1	62.6	58.6
일본	633,027	10,823	5,005	86	283	4	2.4	0.9
한국	127,309	1,874	2,483	37	79	1	7.1	0.9

5. 4월 코로나19 위중증 및 사망 월간 분석

- 중앙방역대책본부는 코로나19 환자에 대한 월간 중증도 분석 결과('20.2월~'21.4월)를 다음과 같이 밝혔다.

- 중증화율(위중증·사망)*과 위중증률은 지난해 12월(3차 유행) 이후 3월까지 계속 감소하다, 4월 들어 다소 증가하였던 반면에 치명률은 지속적인 감소추세가 확인되었다.

* 중증화율 = (위중증 및 사망자 수) / 확진자 수

** 중증화율: '20.12월 4.72% → '21.1월 3.15% → 2월 2.82% → 3월 1.74% → 4월 2.10%(잠정)
치명률: '20.12월 2.70% → '21.1월 1.42% → 2월 1.26% → 3월 0.56% → 4월 0.36%(잠정)

【중증화율·위중증률·치명률 월별 추이('20년 2월~'21년 4월, 5월 8일 0시 기준 분석)】

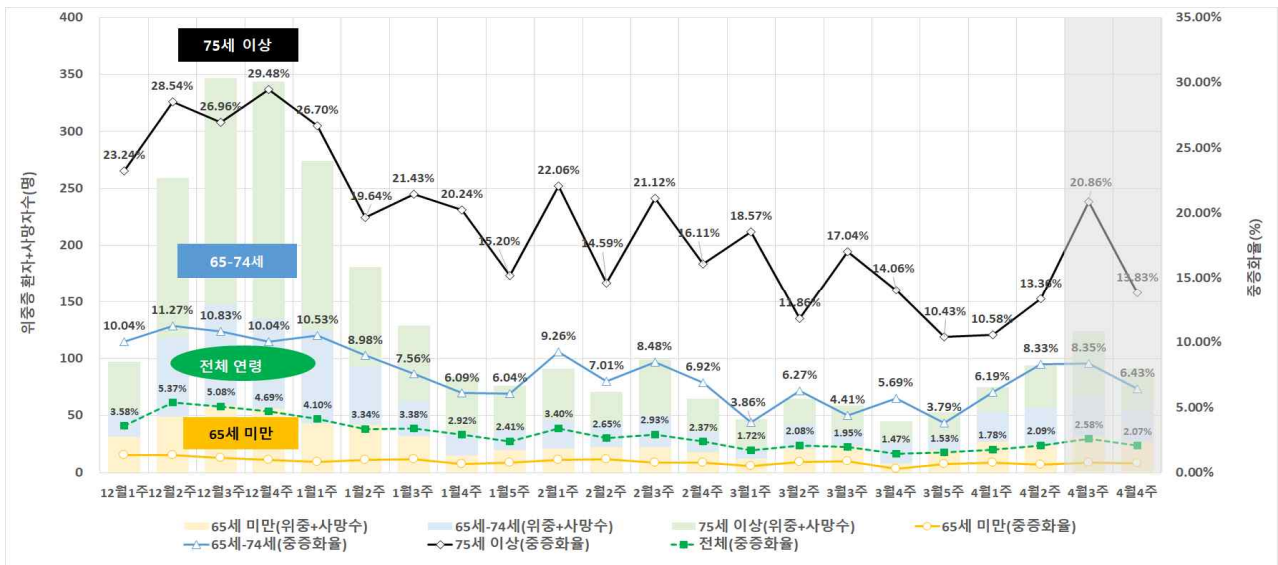


- 주별로는 14주~17주차에 위중증 환자의 증가*, 특히, '65~74세'와 '75세 이상**' 연령군의 중증화율 증가세가 확인되었으며,
 - 주요 원인으로서는 ▲최근 환자의 증가, ▲노인이용시설 내 집단감염 발생 등의 영향이 있었을 것으로 판단하였다.

* 주평균 위중증 환자 수 : 4월 1주 107명 → 4월 2주 104명 → 4월3주 116명 → 4월 4주 154명 → 5월 1주 167명

** 75세 이상 중증화율: 3월 5주 10.43% → 4월 1주 10.58% → 4월 2주 13.36% → 4월 3주 20.86% → 4월 4주 13.83%(잠정)

【연령군별 중증화율 주별 추이('20년 12월 1주~'21년 4월 4주)】



- 한편, 3월과 4월 일 평균 수백명대의 환자 발생 상황에서도, 치명률이 낮은 상태인 것은,

- ▲요양병원 등 감염취약시설 선제검사, ▲새로운 치료제 도입, ▲코로나19 예방접종 등 적극적인 감염예방 및 관리를 통해 고위험군 환자의 발생을 억제하였음을 시사하지만,

* 주차별 치명률: 3월 1주(0.66%) → 3월 3주(0.69%) → 3월 5주(0.35%) → 4월 2주(0.40%)(잠정)

- 4월 말부터 위중증 환자가 증가함에 따라, 5월 사망자가 증가할 가능성은 있다고 설명하였다.

- 또한, 최근의 중증화율 증가가 노인이용시설 집단발생과 연관이 있었던 만큼, 고령층의 코로나19 예방접종이 매우 중요하다고 강조하였다.
- 아울러, 방역 당국은 앞으로도 중증도 심층 분석을 통해 예방 접종 및 치료제 도입 영향에 대한 모니터링도 지속 실시하여 근거에 기반한 방역 대응을 추진할 예정이다.

6. 항체치료제 효능검사 및 mRNA 백신 개발 기술 수요조사 결과 등 안내

- 중앙방역대책본부는 미국 뉴욕, 영국/나이지리아 및 브라질(P.1) 변이바이러스에 대한 국내 항체치료제의 효능검사 결과를 발표하였다.
 - 국내 항체치료제의 효능을 세포주 수준에서 분석한 결과,
 - 미국 뉴욕 변이바이러스와 영국/나이지리아 변이바이러스에 대해서는 영국 등 다른 변이바이러스와 유사하게 효능이 일부 감소하나, 여전히 중화능이 있음을 확인하였으며,
 - 브라질 변이바이러스(P.1; 501Y.V3)는 기존 바이러스 GR 유전형에 비해 중화능이 현저히 감소하는 것을 확인하였다.
- 중앙방역대책본부는 국내 mRNA 백신의 개발 지원을 위해 제약사 및 전문가를 대상으로 시행한 기술수요조사(1차:3.18~3.24, 2차:4.15-4.30) 결과를 설명하였다.
 - 이번 조사는 코로나19치료제·백신개발 범정부 실무추진위원회 (위원장 : 권준욱 국립보건연구원장)의 전문위원회인 “mRNA백신 전문위원회” 회의(1차 회의, 3.9일)의 후속조치로,
 - mRNA 백신 개발전략 및 로드맵 마련을 위한 국내 백신 개발 기술 수요를 파악하기 위해 실시한 것이다.

- 한국제약바이오협회와 한국바이오의약품협회 회원사를 대상으로 실시하여, 17개 기업에서 기술수요조사서를 제출하였으며,
 - 원자재 생산, mRNA 백신 안정화 기술, 지질 나노입자(Lipid nanoparticle) 등 약물전달체 기술, mRNA 생산에 필요한 벡터 기술 등이 정부 지원이 필요한 기술 분야로 파악되었다.
 - 중앙방역대책본부는 이번 조사 결과를 토대로 mRNA 기술과 관련한 정부부처별 지원방향을 결정하기 위해 'mRNA 백신 전문위원회'를 개최(5월17일 개최 예정)하고, 국내 mRNA 백신 개발이 가속화될 수 있도록 할 예정이다.
- 한편, 코로나19 치료제 투약현황(5.13일 0시 기준)은 다음과 같다.
- 먼저, 코로나19 치료제인 '베클루리주(렘데시비르)'는 현재까지 125개 병원 6,825명의 환자에게 투여되었다.
 - 코로나19 항체치료제인 '렉키로나주(레그단비맵)'는 현재까지 72개 병원 3,026명의 환자에게 투여되었다.
 - 혈장치료제의 경우, 임상시험 목적 이외의 치료목적*으로 45건이 식품의약품안전처로부터 승인받아 사용 중이다.
- * 다른 수단이 없거나 생명을 위협하는 중증 환자 등의 치료를 위해 허가되지 않은 임상시험용 의약품이라도 사용할 수 있도록 하는 제도

7. 코로나19 바이러스 병원체 자원 분양 현황 및 계획

- 중앙방역대책본부는 국가병원체자원은행(NCCP)의 코로나19 바이러스 분양 현황('21.5.14일 0시 기준)과 분양계획을 설명하였다.
- 코로나19 바이러스는 총 296개 기관*에 1,363건(바이러스 465주, 핵산 898건)이 분양('20.2.17일~'21.5.14일)** 되었으며,

- * (기관)분양목적 : 백신 및 치료제 연구(95), 진단기술 연구(191), 정도관리(2), 기타(8)
- ** (자원)유전형별 : S(622), L(121), V(56), GR(64), G(60), GH(71), GV(43), G영국/나이지리아(9), GH남아공(108), GH미국/캘리포니아427(30), GH미국/캘리포니아 429(21), GH미국/뉴욕(9), GR영국(107), GR브라질P.2(40), GR미국/브라질P.1(2)
- 변이바이러스(8종)의 경우 백신·치료제 연구와 진단기술개발 목적으로, 49개 기관에 총 326주 분양('21.2.8일~5.14일)되었다.

[코로나19 변이바이러스 분양 현황('21.5.12일 0시 기준)]

자원 \ 목적		백신·치료제 연구	진단기술 연구	기타 (융합연구)	계
기관수		13	34	2	49
분양 건수		91	224	11	326
변이 바이러스	1. 영국(GR: B.1.1.7)	34	70	3	107
	2. 남아공(GH: B.1.351)	34	71	3	108
	3. 브라질(GR: P.2)	13	24	3	40
	4. 미국(캘리포니아)(GH: B.1.427)	2	27	1	30
	5. 미국(캘리포니아)(GH: B.1.429)	2	18	1	21
	6. 미국(뉴욕)(GH: B.1.526)	2	7	-	9
	7. 영국/나이지리아(G: B.1.525)	2	7	-	9
	8. 브라질(GR: P.1)	2	-	-	2

- 1) 영국변이주(NCCP 43381, SARS-CoV-2 (hCoV-19/Korea/KDCA51463/2021; GR: B.1.1.7)
- 2) 남아공변이주(NCCP 43382, SARS-CoV-2 (hCoV-19/Korea/KDCA55905/2021; GH: B.1.351)
- 3) 브라질변이주(NCCP 43383, SARS-CoV-2 (hCoV-19/Korea/KDCA72731/2021; GR: P.2)
- 4) 미국(캘리포니아)변이주(NCCP 43384, SARS-CoV-2 (hCoV-19/Korea/KDCA49671/2021; GH: B.1.427)
- 5) 미국(캘리포니아)변이주(NCCP 43385, SARS-CoV-2 (hCoV-19/Korea/KDCA59777/2021; GH: B.1.429)
- 6) 미국(뉴욕)변이주(NCCP 43387, SARS-CoV-2 (hCoV-19/Korea/KDCA49671/2021; GH: B.1.526)
- 7) 영국/나이지리아 변이주(NCCP 43386, SARS-CoV-2 (hCoV-19/Korea/KDCA79765/2021; G: B.1.525)
- 8) 브라질변이주(NCCP 43388, SARS-CoV-2 (hCoV-19/Korea/KDCA95637/2021; GR: P.1)

○ 5월 12일(수)부터 추가 확보된 인도 변이바이러스(1주)*의 경우 품질확인 및 자원화가 완료되는 시점인 5월 28일(금)부터 분양이 가능할 것이라고 밝히며,

* 인도 변이주(NCCP 452R.V3 (B.1.617.1))

- 앞으로도 유관부처, 연구·보건의료 기관에서 코로나19 바이러스 백신 및 치료제 개발, 진단제제 개발 등에 원천물질로 적극 활용 될 수 있도록 분양을 지속해나갈 계획이라고 덧붙였다.

- * 분양 관련 문의(국립보건연구원 국립감염병연구소 병원체자원관리과)
 - (병원체자원 분양) 043-719-6875, 6881
 - (온라인분양데스크 가입 및 권한 승인) 043-719-6879

8. 당부 말씀

- 추진단은 60대 이상 국민들은 다른 연령층에 비해 코로나19에 감염 될 경우 사망에 이를 가능성이 높으나 예방접종을 받으시면 감염 가능성과 사망 위험 모두를 대폭 줄일 수 있다고 강조하며,
 - 60대 이상 국민들께서는 사전예약을 통해 원하시는 날짜에 가까운 의료기관에서 예방접종에 참여하여 본인의 건강과 가족의 안전을 지키는 가정의 달 5월이 될 수 있도록 당부하였다.

이 보도자료는 관련 발생 상황에 대한 정보를 신속 투명하게 공개하기 위한 것으로, 추가적인 역학조사 결과 등에 따라 수정 및 보완될 수 있음을 알려드립니다.

- <붙임> 1. 코로나19 예방접종 현황
 2. 코로나19 국내 발생 현황
 3. 코로나19 예방접종 사전예약 방법 안내
 4. 예방접종 후 이상반응에 대한 안내
 5. 5월 가정의 달 행동수칙 홍보자료
 6. 코로나19 유증상자 적극 검사 시행 포스터
 7. 「감염병 보도준칙」(2020.4.28.)

- <별첨>
1. 코로나19 예방접종피해 국가보상제도 홍보자료
 2. 2단계 방역조치 요약표('21.5.3.~'21.5.23.)
 3. 1.5단계 방역조치 요약표('21.5.3.~'21.5.23.)
 4. 코로나19 예방접종 국민행동수칙
 5. 마스크 착용 권고 및 의무화 개편 관련 홍보자료(국·영문)
 6. 가족 감염 최소화를 위한 방역수칙
 7. 가족 중 의심환자 발생 시 행동요령 점검표
 8. 새로운 생활 속 거리 두기 수칙 웹포스터 2종
 9. 코로나19 일상적인 소독방법 바로 알기 카드뉴스
 10. 올바른 소독방법 카드뉴스 1, 2, 3편
 11. 코로나19 살균·소독제품 오·남용 방지를 위한 안내 및 주의사항(환경부)
 12. 코로나19 살균·소독제품 안전 사용을 위한 홍보자료 목록(환경부)
 13. 코로나19 예방 손씻기 포스터
 14. 일상 속 유형별 슬기로운 방역생활 포스터 6종
 15. 코로나19 고위험군 생활수칙(대응지침 9판 부록5)
 16. 마음 가까이 두기 홍보자료
 17. 생활 속 거리 두기 실천지침: 마스크 착용
 18. 생활 속 거리 두기 실천지침: 환경 소독
 19. 생활 속 거리 두기 실천지침: 어르신 및 고위험군
 20. 생활 속 거리 두기 실천지침: 건강한 생활 습관
 21. 자가격리 대상자 및 가족·동거인 생활수칙
 22. <입국자> 코로나19 격리주의 안내[내국인용]
 23. 잘못된 마스크 착용법

붙임 1 코로나19 예방접종 현황

1 예방접종 현황

(단위: 명, 건, %)

구분	전일 누계 (A) ¹⁾	신규 접종 (B)	누적 접종 (A+B)	인구 ²⁾ 대비 접종률(%)
1차 접종	3,712,844	7,139	3,719,983	7.2
접종 완료	747,713	77,987	825,700	1.6
접종건수 계	4,460,557	85,126	4,545,683	-

1) 전일까지의 접종자 1,827명이 5월 13일 추가로 등록되어 누계에 포함됨(신규 현황은 당일접종(5.13)을 의미함)

2) '20.12월 행정안전부 주민등록인구현황(거주자) 기준

※ 상기통계자료는 예방접종등록에 따라 변동 가능한 잠정 통계임

2 백신별 접종 현황

(단위: 명)

백신	구분	접종 대상자 (A)	신규 접종 (B)	누적 접종(C)	접종률 (C/A)
아스트라제네카	1차 접종	2,641,915	1,943	2,040,386	77.2
	접종 완료		496	1,930	0.1
화이자	1차 접종	3,728,702	5,196	1,679,597	45.0
	접종 완료		77,491	823,770	22.1

※ 상기통계자료는 예방접종등록에 따라 변동 가능한 잠정 통계임

3 시도별 접종 현황

(단위: 명, %)

구분	합계	서울	부산	대구	인천	광주	대전	울산	세종	경기	강원	충북	충남	전북	전남	경북	경남	제주	
대상자	6,370,617	1,117,052	453,387	292,264	316,764	178,791	170,469	99,898	27,306	1,355,079	256,155	223,727	311,398	301,633	337,589	413,911	432,935	82,259	
신규	1차	7,139	3,391	182	73	73	8	304	144	117	755	316	407	270	135	826	109	23	6
	2차	77,987	12,435	2,417	3,398	2,364	1,755	2,214	1,064	289	16,547	2,318	2,360	5,013	4,529	6,836	5,888	7,671	909
누계*	1차	3,719,983	604,185	231,702	157,971	182,599	117,594	106,662	62,007	19,087	811,162	150,622	137,701	180,963	187,306	224,073	236,193	264,181	45,975
	2차	825,700	125,220	34,770	31,102	41,942	23,013	20,756	16,809	6,723	158,652	38,052	37,089	51,635	40,009	55,314	65,438	65,440	13,736
접종률	1차	58.4	54.1	51.1	54.1	57.6	65.8	62.6	62.1	69.9	59.9	58.8	61.5	58.1	62.1	66.4	57.1	61.0	55.9
	2차	13.0	11.2	7.7	10.6	13.2	12.9	12.2	16.8	24.6	11.7	14.9	16.6	16.6	13.3	16.4	15.8	15.1	16.7

* 전일까지의 접종자 1,827명이 5월 13일 추가로 등록되어 누계에 포함됨(신규 현황은 당일접종(5.13)을 의미함)

※ 상기 통계자료는 예방접종등록에 따라 변동 가능한 잠정 통계임

4 위탁의료기관 접종대상별 예약 현황

(단위: 명, %)

구분 (예약시작시기)	접종대상자(A)	접종예약자(B)*	예약률(B/A)	
총계 (d=a+b+c)	9,395,284	3,374,428	35.9	
고령층	소계 (a)	9,044,795	3,214,004	35.5
	70~74세 (5.06.~)	2,131,274	1,170,676	54.9
	65~69세 (5.10.~)	2,989,177	1,312,820	43.9
	60~64세 (5.13.~)	3,924,344	730,508	18.6
만성중증호흡기질환자 (5.06.~) (b)	7,900	3,354	42.5	
유치원·어린이집·초등학교(1·2학년) 교사·돌봄인력 (5.13.~) (c)	342,589	157,070	45.8	

* 조사일 현재까지 예약자 수로 예약기간(~6.3) 동안 지속적으로 예약 진행

5 접종대상 · 접종기관별 접종 현황

(단위: 명, %)

구분		접종대상자 (A)	접종동의/예약자	신규접종자	누적접종자 (B)	접종률 (B/A)
계	1차	6,370,617	5,191,613	7,139	3,719,983	58.4
	2차			77,987	825,700	13.0
①보건소·자체접종		접종대상자 (A)	접종동의자	신규접종자	누적접종자(B)	접종률 (B/A)
소계	1차	1,417,868	1,225,599	1,943	1,167,206	82.3
	2차			496	1,930	0.1
요양병원	1차	416,817	336,869	0	319,087	76.6
	2차			33	71	0.02
요양시설	1차	283,096	238,264	91	227,735	80.4
	2차			304	813	0.3
코로나 1차 대응요원	1차	128,539	119,261	1,346	111,497	86.7
	2차			88	199	0.2
병원급 이상 의료기관	1차	422,454	393,867	17	379,806	89.9
	2차			47	203	0.05
기타 대상자 ¹⁾	1차	6,146	6,146	116	4,432	72.1
	2차			24	644	10.5
취약시설 ²⁾		101,804	90,778	340	86,677	85.1
특수교육·보건교사 등		59,012	40,414	33	37,972	64.3
②예방접종센터		접종대상자 (A)	접종동의자 ³⁾	신규접종자	누적접종자(B)	접종률 (B/A)
소계	1차	3,728,702	3,063,937	5,196	1,679,597	45.0
	2차			77,491	823,770	22.1
코로나 치료병원	1차	63,056	61,586	4	60,930	96.6
	2차			5	60,712	96.3
75세이상 어르신 (4.1.~)	1차	3,493,563	2,840,955	4,967	1,471,426	42.1
	2차			71,580	660,965	18.9
노인시설 ⁴⁾ (4.1.~)	1차	172,083	161,396	225	147,241	85.6
	2차			5,906	102,093	59.3
③위탁의료기관 등		접종대상자 (A)	접종예약자 ⁵⁾	신규접종자	누적접종자(B)	접종률 (B/A)
소계		1,224,047	902,077	0	873,180	71.3
장애인 돌봄 등 ⁶⁾ (4.19.~)		427,527	320,047	0	308,242	72.1
의원급 의료기관 및 약국(4.26.~)		337,686	216,801	0	211,493	62.6
만성신질환 (4.26.~)		87,269	47,244	0	41,674	47.8
사회필수인력 (4.26.~)		304,395	253,927	0	248,673	81.7
기타 대상자 ⁷⁾		67,170	64,058	0	63,098	93.9

1) 필수목적 출국자 등, 2) 장애인·노숙인, 결핵 및 한센인 거주시설, 교정시설 종사자 등,
 3) 접종대상자 중 접종동의여부 조사 완료된 75세 이상 어르신 3,336,219명, 노인시설 171,224명 중 동의한 대상자 수
 4) 노인시설 이용·입소자 및 종사자는 아니나 예방접종센터에서 추가 접종된 건 수 포함
 5) 조사일 현재까지 예약자 수로 예약기간 동안 지속적으로 예약 진행
 6) 장애인·노인방문·보훈인력 돌봄종사자, 항공승무원, 7) 예비명단 등
 ※ 접종대상자, 접종동의/예약자, 누적접종자 등 상기통계자료는 예방접종등록에 따라 변동 가능한 잠정 통계임

6 시도별·백신별 예방접종 현황

○ 아스트라제네카 백신 접종률 현황

(단위: 명, %)

구분	합계	서울	부산	대구	인천	광주	대전	울산	세종	경기	강원	충북	충남	전북	전남	경북	경남	제주	
전체	대상자	2,641,915	455,723	192,085	122,008	138,511	90,496	78,996	46,597	12,180	583,485	104,489	88,869	117,747	118,967	124,357	151,945	184,308	31,152
	접종자	1차 2,040,386	335,556	144,424	86,315	105,921	73,181	60,753	35,857	9,404	459,310	84,046	71,170	92,515	97,542	104,242	112,282	143,741	24,127
	2차	1,930	543	62	19	207	7	16	13	1	406	30	87	78	15	40	96	309	1
	접종률	1차 77.2	73.6	75.2	70.7	76.5	80.9	76.9	77.0	77.2	78.7	80.4	80.1	78.6	82.0	83.8	73.9	78.0	77.4
2차	0.1	0.1	0.03	0.02	0.1	0.01	0.02	0.03	0.01	0.1	0.03	0.1	0.1	0.01	0.03	0.1	0.2	0.003	
영양영양	대상자	416,817	34,180	49,169	19,545	19,735	19,927	12,510	10,367	892	88,065	7,040	11,387	18,832	23,714	25,170	32,041	42,227	2,016
	접종자	1차 319,087	24,787	36,478	13,622	15,398	16,200	9,292	8,096	705	70,494	5,447	9,136	14,637	18,678	20,269	22,288	32,050	1,510
	2차	71	14	1	0	2	0	0	1	0	15	1	0	25	0	1	8	3	0
	접종률	1차 76.6	72.5	74.2	69.7	78.0	81.3	74.3	78.1	79.0	80.0	77.4	80.2	77.7	78.8	80.5	69.6	75.9	74.9
2차	0.02	0.04	0.002	0	0.01	0	0	0	0	0.02	0.01	0	0.1	0	0	0.02	0.01	0	
영양노년	대상자	283,096	20,797	8,865	11,105	21,177	5,087	9,112	2,961	909	90,250	14,424	14,218	16,174	12,253	14,392	19,364	16,165	5,843
	접종자	1차 227,735	16,219	7,200	8,065	16,627	4,064	7,215	2,347	696	75,035	11,052	11,759	12,825	10,310	12,242	14,769	12,528	4,782
	2차	813	99	1	0	146	0	0	1	0	264	0	0	0	0	9	75	218	0
	접종률	1차 80.4	78.0	81.2	72.6	78.5	79.9	79.2	79.3	76.6	83.1	76.6	82.7	79.3	84.1	85.1	76.3	77.5	81.8
2차	0.3	0.5	0.01	0	0.7	0	0	0.03	0	0.3	0	0	0	0	0.1	0.4	1.3	0	
1차 대안(100%)	대상자	128,539	15,952	7,628	3,008	6,917	2,768	2,139	2,679	1,167	21,448	7,991	7,451	9,662	9,765	10,019	9,409	8,535	2,001
	접종자	1차 111,497	13,319	5,998	2,725	5,208	2,511	1,782	2,464	1,078	19,078	6,592	6,435	8,406	9,097	9,128	8,122	7,812	1,742
	2차	199	42	13	2	22	0	0	1	0	15	3	65	1	0	15	3	17	0
	접종률	1차 86.7	83.5	78.6	90.6	75.3	90.7	83.3	92.0	92.4	89.0	82.5	86.4	87.0	93.2	91.1	86.3	91.5	87.1
2차	0.2	0.3	0.2	0.1	0.3	0.00	0	0.04	0	0.1	0.04	0.9	0.01	0	0.1	0.03	0.2	0	
병원·보건소·지역사회(100%)	대상자	422,454	114,348	35,483	26,080	18,109	18,762	12,998	6,513	654	80,525	12,255	8,085	11,852	16,550	15,474	15,135	26,467	3,164
	접종자	1차 379,806	101,572	32,198	22,380	16,553	17,439	11,897	5,971	548	72,505	10,650	7,527	10,708	14,877	14,440	13,316	24,324	2,901
	2차	203	47	17	10	1	0	5	0	0	29	1	1	34	2	0	1	55	0
	접종률	1차 89.9	88.8	90.7	85.8	91.4	92.9	91.5	91.7	83.8	90.0	86.9	93.1	90.3	89.9	93.3	88.0	91.9	91.7
2차	0.05	0.04	0.05	0.04	0.01	0	0.04	0	0	0.04	0.01	0.01	0.3	0.01	0	0.01	0.2	0	
장애인·노숙인·결핵 및 한센인 거주시설·교정시설 등	대상자	101,804	14,585	3,917	5,695	4,272	2,735	3,787	1,888	425	22,977	5,465	5,501	4,929	4,560	5,003	8,595	5,704	1,766
	접종자	86,677	11,986	3,337	4,471	3,394	2,494	2,910	1,655	382	19,433	4,681	4,865	4,340	4,096	4,552	7,426	5,183	1,472
	접종률	85.1	82.2	85.2	78.5	79.4	91.2	76.8	87.7	89.9	84.6	85.7	88.4	88.1	89.8	91.0	86.4	90.9	83.4
학교·민간·공공기관 등	대상자	59,012	9,539	3,442	2,698	3,429	1,716	1,805	1,539	611	13,009	2,232	2,660	2,828	2,425	2,615	3,170	3,970	1,324
	접종자	37,972	6,168	2,159	1,580	2,255	1,211	1,084	916	381	8,706	1,412	1,730	1,761	1,725	1,891	1,752	2,277	964
	접종률	64.3	64.7	62.7	58.6	65.8	70.6	60.1	59.5	62	66.9	63.3	65.0	62.3	71.1	72.3	55.3	57.4	72.8
이웃·민간·공공기관 등	대상자	427,527	86,409	31,024	18,487	22,356	15,354	13,621	6,793	1,412	82,636	13,569	13,554	19,354	20,040	20,658	27,173	31,214	3,873
	접종자	308,242	60,396	21,018	11,520	16,151	11,424	9,276	4,870	934	57,833	10,578	10,464	14,640	16,581	17,291	19,270	23,109	2,887
	접종률	72.1	69.9	67.7	62.3	72.2	74.4	68.1	71.7	66.1	70.0	78.0	77.2	75.6	82.7	83.7	70.9	74.0	74.5
이웃·민간·공공기관 등	대상자	337,686	85,982	22,979	16,558	17,264	12,868	9,881	5,745	2,396	75,324	8,697	9,648	12,435	13,661	10,051	12,632	17,099	4,466
	접종자	211,493	48,411	14,068	8,404	11,227	8,629	6,753	3,914	1,362	48,532	5,889	6,542	7,992	10,152	7,558	8,019	11,143	2,898
	접종률	62.6	56.3	61.2	50.8	65.0	67.1	68.3	68.1	56.8	64.4	67.7	67.8	64.3	74.3	75.2	63.5	65.2	64.9
이웃·민간·공공기관 등	대상자	87,269	15,433	6,908	4,262	5,389	2,177	2,461	1,885	383	21,167	2,880	2,826	3,469	2,976	3,315	4,558	5,867	1,313
	접종자	41,674	7,839	3,143	1,483	2,830	1,172	1,069	856	204	10,296	1,201	1,384	1,653	1,602	1,756	2,022	2,641	523
	접종률	47.8	50.8	45.5	34.8	52.5	53.8	43.4	45.4	53.3	48.6	41.7	49.0	47.7	53.8	53.0	44.4	45.0	39.8
사회·학·민간·공공기관 등	대상자	304,395	43,670	17,033	11,694	15,837	7,001	8,649	4,518	2,810	70,506	27,729	11,231	15,596	10,707	13,833	16,729	22,539	4,313
	접종자	248,673	31,511	13,590	9,339	12,473	5,998	7,541	3,156	2,642	60,966	24,431	9,211	13,200	8,244	11,647	12,435	18,845	3,444
	접종률	81.7	72.2	79.8	79.9	78.8	85.7	87.2	69.9	94.0	86.5	88.1	82.0	84.6	77.0	84.2	74.3	83.6	79.9
기타 대상자	대상자	73,316	14,828	5,637	2,876	4,026	2,101	2,033	1,709	521	17,578	2,207	2,308	2,616	2,316	3,827	3,139	4,521	1,073
	접종자	1차 67,530	13,348	5,235	2,726	3,805	2,039	1,934	1,612	472	16,432	2,113	2,117	2,353	2,180	3,468	2,863	3,829	1,004
	2차	644	341	30	7	36	7	11	10	1	83	25	21	18	13	15	9	16	1
	접종률	1차 92.1	90.0	92.9	94.8	94.5	97.0	95.1	94.3	90.6	93.5	95.7	91.7	89.9	94.1	90.6	91.2	84.7	93.6
2차	0.9	2.3	0.5	0.2	0.9	0.3	0.5	0.6	0.2	0.5	1.1	0.9	0.7	0.6	0.4	0.3	0.4	0.1	

1) 정신의료기관 거점상담 및 감염병전담병원까지 포함되어 있으며, 정신의료기관은 정신건강의학과 폐쇄병동 입원환자를 포함함
 2) 장애인·노숙인·결핵 및 한센인 거주시설·교정시설 중사자 등, 3) 특수교육·보건교사 등
 4) 장애인·노인방문·보훈인력 돌봄중사자, 항공승무원, 5) 필수목적 출국자, 예비명단 접종자 등

※ 상기통계자료는 예방접종증서에 따라 변동 가능한 잠정 통계임



○ 화이자 백신 접종률 현황

(단위: 명, %)

구분	합계	서울	부산	대구	인천	광주	대전	울산	세종	경기	강원	충북	충남	전북	전남	경북	경남	제주		
전체	대상자	3,728,702	661,329	261,302	170,256	178,253	88,295	91,473	53,301	15,126	771,594	151,666	134,858	193,651	182,666	213,232	261,966	248,627	51,107	
	접종자	1차	1,679,597	268,629	87,278	71,656	76,678	44,413	45,909	26,150	9,683	351,852	66,576	66,531	88,448	89,764	119,831	123,911	120,440	21,848
		2차	823,770	124,677	34,708	31,083	41,735	23,006	20,740	16,796	6,722	158,246	38,022	37,002	51,557	39,994	55,274	65,342	65,131	13,735
	접종률	1차	45.0	40.6	33.4	42.1	43.0	50.3	50.2	49.1	64.0	45.6	43.9	49.3	45.7	49.1	56.2	47.3	48.4	42.7
2차		22.1	18.9	13.3	18.3	23.4	26.1	22.7	31.5	44.4	20.5	25.1	27.4	26.6	21.9	25.9	24.9	26.2	26.9	
코로나치료병원	대상자	63,056	14,223	4,445	3,015	8,930	1,166	3,883	2,955	835	10,141	1,217	2,657	1,574	1,192	839	2,182	1,654	2,148	
	접종자	1차	60,930	13,665	4,193	2,956	8,777	1,140	3,783	2,832	786	9,816	1,181	2,542	1,523	1,174	820	2,140	1,591	2,011
		2차	60,712	13,614	4,178	2,950	8,748	1,136	3,754	2,821	783	9,779	1,178	2,534	1,520	1,172	816	2,136	1,588	2,005
	접종률	1차	96.6	96.1	94.3	98.0	98.3	97.8	97.4	95.8	94.1	96.8	97.0	95.7	96.8	98.5	97.7	98.1	96.2	93.6
2차		96.3	95.7	94.0	97.8	98.0	97.4	96.7	95.5	93.8	96.4	96.8	95.4	96.6	98.3	97.3	97.9	96.0	93.3	
75세이상	대상자	3,493,563	627,796	247,590	156,743	161,536	81,780	82,323	47,246	13,242	722,882	144,840	123,958	182,529	169,783	203,467	245,940	235,130	46,778	
	접종자	1차	1,471,426	237,525	75,337	59,745	60,764	38,302	37,339	20,453	7,952	309,857	60,753	56,968	78,393	78,438	111,412	112,166	108,104	17,918
		2차	660,965	100,897	26,779	23,036	29,184	17,235	12,540	11,712	5,082	126,377	33,307	28,290	44,537	30,616	49,123	58,143	53,849	10,258
	접종률	1차	42.1	37.8	30.4	38.1	37.6	46.8	45.4	43.3	60.1	42.9	41.9	46.0	42.9	46.2	54.8	45.6	46.0	38.3
2차		18.9	16.1	10.8	14.7	18.1	21.1	15.2	24.8	38.4	17.5	23.0	22.8	24.4	18.0	24.1	23.6	22.9	21.9	
노인시설*	대상자	172,083	19,310	9,267	10,498	7,787	5,349	5,267	3,100	1,049	38,571	5,609	8,243	9,548	11,691	8,926	13,844	11,843	2,181	
	접종자	1차	147,241	17,439	7,748	8,955	7,137	4,971	4,787	2,865	945	32,179	4,642	7,021	8,532	10,152	7,599	9,605	10,745	1,919
		2차	102,093	10,166	3,751	5,097	3,803	4,635	4,446	2,263	857	22,090	3,537	6,178	5,500	8,206	5,335	5,063	9,694	1,472
	접종률	1차	85.6	90.3	83.6	85.3	91.7	92.9	90.9	92.4	90.1	83.4	82.8	85.2	89.4	86.8	85.1	69.4	90.7	88.0
2차		59.3	52.6	40.5	48.6	48.8	86.7	84.4	73.0	81.7	57.3	63.1	74.9	57.6	70.2	59.8	36.6	81.9	67.5	

* 노인시설 이용·입소자 및 종사자는 아니나 예방접종센터에서 추가 접종된 건 수 포함
 ※ 상기통계자료는 예방접종등록에 따라 변동 가능한 잠정 통계임

7 국내 백신 잔여량

(단위: 천 회분)

아스트라제네카	화이자	총계	비고
1,025	793	1,818	

※ 상기통계자료는 지역예방접종센터 등의 예방접종등록 상황에 따라 변동 가능한 잠정 통계임

붙임 2 코로나19 국내 발생 현황

1 성별·연령별 확진자 현황 (5.14. 0시 기준, 130,380명)

< 확진자 성별, 연령별 발생현황 >

구분		금일 신규 (%)	확진자누계 (%)	인구10만명당 발생률*
계		747 (100)	130,380 (100)	251.47
성별	남성	367 (49.13)	64,987 (49.84)	251.28
	여성	380 (50.87)	65,393 (50.16)	251.66
연령	80세 이상	31 (4.15)	5,562 (4.27)	292.86
	70-79	41 (5.49)	9,307 (7.14)	258.02
	60-69	118 (15.80)	19,967 (15.31)	314.72
	50-59	119 (15.93)	24,088 (18.48)	277.93
	40-49	133 (17.80)	19,461 (14.93)	231.97
	30-39	112 (14.99)	17,697 (13.57)	251.20
	20-29	101 (13.52)	19,385 (14.87)	284.81
	10-19	60 (8.03)	9,213 (7.07)	186.48
	0-9	32 (4.28)	5,700 (4.37)	137.39

* 성별·연령별 1월 이후 누적 확진자수 / 성별·연령별 인구('20.1월 행정안전부 주민등록인구현황 기준)
※ 역학조사 결과 변동 가능

2 사망자 및 위중증 환자 현황 (5.14. 0시 기준)

< 성별·연령별 사망현황 >

구분		신규 사망 (%)	사망누계 (%)	치명률(%)	위중증 (%)
계		2 (100)	1,893 (100)	1.45	153 (100)
성별	남성	2 (100.00)	941 (49.71)	1.45	90 (58.82)
	여성	0 (00.00)	952 (50.29)	1.46	63 (41.18)
연령	80세 이상	1 (50.00)	1,043 (55.10)	18.75	36 (23.53)
	70-79	1 (50.00)	536 (28.31)	5.76	57 (37.25)
	60-69	0 (0.00)	223 (11.78)	1.12	35 (22.88)
	50-59	0 (0.00)	65 (3.43)	0.27	19 (12.42)
	40-49	0 (0.00)	15 (0.79)	0.08	4 (2.61)
	30-39	0 (0.00)	8 (0.42)	0.05	0 (0.00)
	20-29	0 (0.00)	3 (0.16)	0.02	2 (1.31)
	10-19	0 (0.00)	0 (0.00)	0.00	0 (0.00)
	0-9	0 (0.00)	0 (0.00)	0.00	0 (0.00)

* 치명률(%) = 사망자수 / 확진자수 × 100

* 위중증 : 고유량(high flow) 산소요법, 인공호흡기, ECMO(체외막산소공급), CRRT(지속적신대체요법) 등으로 격리 치료 중인 환자

※ 상기 통계는 모두 추후 역학조사 과정에서 변경될 수 있음

< 위중증 현황 >

구분	5.1	5.2	5.3	5.4	5.5	5.6	5.7	5.8	5.9	5.10	5.11	5.12	5.13	5.14
계	174	170	164	162	173	172	162	165	160	161	171	167	160	153

3 권역별 주요 발생 현황 (5.14. 0시 기준)

(주간: 5.8일~5.14일, 단위 : 명)

구분	전국	수도권	충청권	호남권	경북권	경남권	강원권	제주권
		(서울, 인천, 경기)	(대전, 세종, 충남, 충북)	(광주, 전남, 전북)	(대구, 경북)	(부산, 울산, 경남)	(강원)	(제주)
5.14일(0시 기준)	729	435	64	74	43	78	25	10
주간 일 평균	592.4	388.0	35.4	44.3	26.4	70.1	15.1	13.0
주간 총 확진자 수	4,147	2,716	248	310	185	491	106	91

<수도권>

구분	5.8.	5.9.	5.10.	5.11.	5.12.	5.13.	5.14.	주간 일 평균	주간 누계
수도권	452	346	283	310	424	466	435	388.0	2,716
서울	240	191	136	163	220	227	229	200.9	1,406
인천	20	11	12	20	20	17	34	19.1	134
경기	192	144	135	127	184	222	172	168.0	1,176

▶ (서울 강남구 직장18 관련) 5월 11일 첫 확진자 발생, 10명 추가, 총 11명 누적 확진

* (구분) 종사자 10명(지표포함), 가족 1명

▶ (경기 부천시 운동시설 및 교회 관련) 접촉자 추적관리 중 9명 추가, 총 62명 누적 확진

구분	계	환자 구분
①운동시설 관련	14	이용자 8명(지표포함), 가족 5명, 기타 1명
②교회 관련	37(+8)	교인 9명, 가족 및 지인 13명(+1), 동료 8명(+1), 기타 7명(+6) *관계 재분류
③학원 관련	11(+1)	종사자 2명, 수강생 1명, 가족 7명, 기타 1명(+1) *관계 재분류

▶ (경기 군포시 어학원 관련) 접촉자 추적관리 중 8명 추가, 총 32명 누적 확진

* (구분) 종사자 6명(지표포함, +1), 학생 23명(+6), 가족 3명(+1)

▶ (경기 광주시 육가공업체2 관련) 5월 11일 첫 확진자 발생, 40명 추가, 총 41명 누적 확진

* (구분) 종사자 34명(지표포함), 가족 2명, 기타 5명

▶ (경기 광주시 선교센터 관련) 접촉자 추적관리 중 5명 추가, 총 30명 누적 확진

* (구분) 방문자 8명(지표포함), 가족 6명(+1), 동료 7명, 기타 9명(+4)

<충청권>

구분	5.8.	5.9.	5.10.	5.11.	5.12.	5.13.	5.14.	주간 일 평균	주간 누계
충청권	25	21	29	29	31	49	64	35.4	248
대전	8	2	4	7	8	18	31	11.1	78
세종	5	1	7	-	1	2	7	3.3	23
충북	9	8	4	4	12	10	4	7.3	51
충남	3	10	14	18	10	19	22	13.7	96

▶ (대전 대덕구 교회 관련) 접촉자 추적관리 중 10명 추가, 총 22명 누적 확진

* (구분) 교회1 교인 18명(지표포함), 교회2 교인 3명, 가족 1명 *관계 재분류

▶ (충남 천안 공공기관 관련) 접촉자 추적관리 중 2명 추가, 총 9명 누적 확진

* (구분) 종사자 7명(지표포함), 가족 및 지인 2명(+2)

▶ (충남 아산시 교회 관련) 접촉자 추적관리 중 10명 추가, 총 52명 누적 확진

* (구분) 교인 17명(지표포함), 5개소 교회모임 9명, 가족 12명(+6), 지인 10명, 동료 4명(+4)

<호남권>

구분	5.8.	5.9.	5.10.	5.11.	5.12.	5.13.	5.14.	주간 일 평균	주간 누계
호남권	20	38	27	45	61	45	74	44.3	310
광주	5	6	9	23	22	23	10	14.0	98
전북	4	8	9	12	22	10	14	11.3	79
전남	11	24	9	10	17	12	50	19.0	133

▶ (광주 서구 자동차공장 관련) 5월 11일 첫 확진자 발생, 6명 추가, 총 7명 누적 확진

* (구분) 종사자 3명(지표포함), 가족 4명

▶ (광주 서구 유흥주점 관련) 접촉자 추적관리 중 3명 추가, 총 22명 누적 확진

* (구분) 종사자 13명(지표포함), 이용자 4명(+1), 지인 2명(-1), 가족 3명(+3)

▶ (전남 여수시 지인모임 관련) 접촉자 추적관리 중 4명 추가, 총 12명 누적 확진

* (구분) 지인 10명(지표포함, +4), 기타 2명

▶ (전남 순천시 유흥업소 관련) 접촉자 추적관리 중 25명 추가, 총 31명 누적 확진

* (구분) 종사자 4명(지표포함), 가족 1명, 지인 1명, 확인중 25명(+25)

<경북권>

구분	5.8.	5.9.	5.10.	5.11.	5.12.	5.13.	5.14.	주간 일 평균	주간 누계
경북권	33	25	22	23	12	27	43	26.4	185
대구	13	6	3	8	5	5	9	7.0	49
경북	20	19	19	15	7	22	34	19.4	136

▶ (대구 달서구 대학생지인모임 관련) 접촉자 추적관리 중 8명 추가, 총 13명 누적 확진

* (구분) 지인모임 참석자 5명(지표포함), 방문자 8명(+8)

▶ (경북 김천시 요양시설 관련) 5월 10일 첫 확진자 발생, 30명 추가, 총 31명 누적 확진

* (구분) 종사자 9명(지표포함), 이용자 19명, 가족 3명

<경남권>

구분	5.8.	5.9.	5.10.	5.11.	5.12.	5.13.	5.14.	주간 일 평균	주간 누계
경남권	110	68	57	41	56	81	78	70.1	491
부산	26	10	19	13	10	20	24	17.4	122
울산	47	28	24	19	31	31	26	29.4	206
경남	37	30	14	9	15	30	28	23.3	163

▶ (부산 수영구 댄스 동호회 관련) 5월 12일 첫 확진자 발생, 9명 추가, 총 10명 누적 확진

* (구분) 회원 9명(지표포함), 기타 1명

▶ (울산 남구 대형마트 관련) 접촉자 추적관리 중 1명 추가, 총 49명 누적 확진

* (구분) 종사자 19명(지표포함), 가족 20명(+1), 지인 4명, 확인중 2명, 기타 4명

<강원권>

구분	5.8.	5.9.	5.10.	5.11.	5.12.	5.13.	5.14.	주간 일 평균	주간 누계
강원권	27	7	4	12	16	15	25	15.1	106

▶ (강원 동해시 건설용역업체 관련) 5월 11일 첫 확진자 발생, 9명 추가, 총 10명 누적 확진

* (구분) 종사자 6명(지표포함), 가족 1명, 기타 3명

▶ (강원 태백시 음식점 관련) 접촉자 추적관리 중 4명 추가, 총 9명 누적 확진

* (구분) 가족 2명(지표포함), 지인 1명, 이용자 4명(+2), 기타 2명(+2)

▶ (강원 강릉시 외국인 근로자 관련) 접촉자 추적관리 중 6명 추가, 총 98명 누적 확진

* (구분) 종사자 7명(지표포함), 기타 91명(+6)

<제주권>

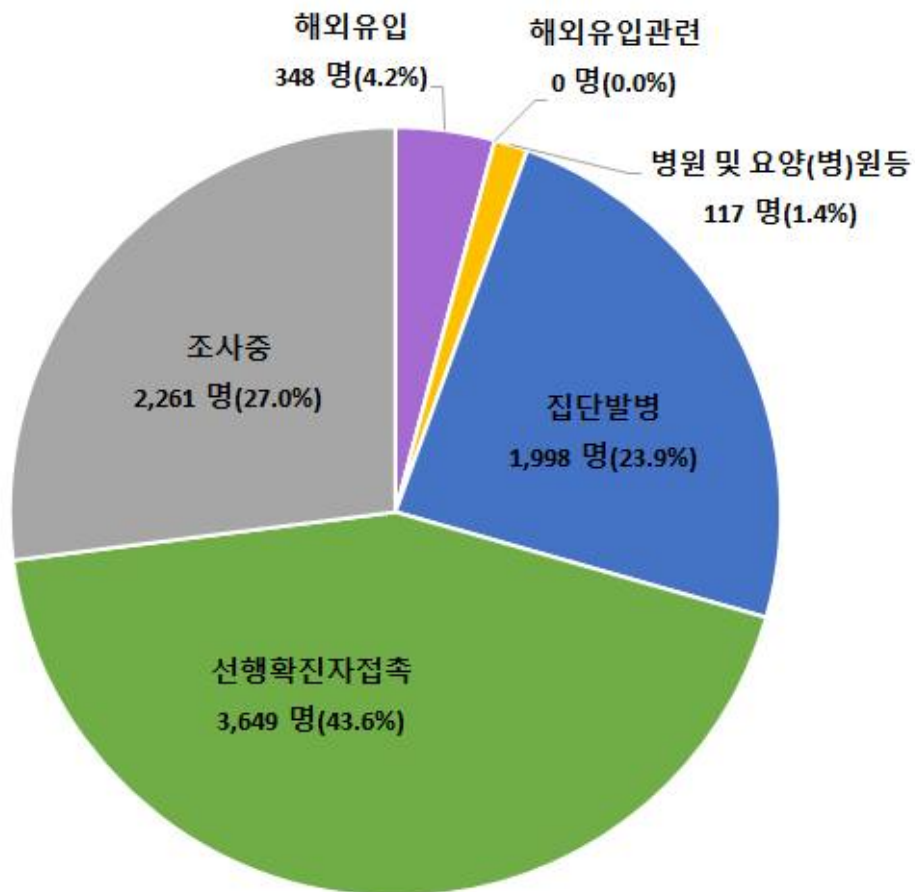
구분	5.8.	5.9.	5.10.	5.11.	5.12.	5.13.	5.14.	주간 일 평균	주간 누계
제주권	5	17	14	23	13	9	10	13.0	91

▶ (제주 제주시 대학교운동선수부 관련) 접촉자 추적관리 중 3명 추가, 총 55명 누적 확진

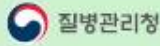
구분	계	환자 구분
① 운동부 관련	7	동료 7명(지표포함)
② 노래방 관련	12	이용자 6명, 종사자 1명, 지인 3명, 기타 2명
③ PC방 관련	16(+2)	이용자 2명, 지인 6명, 가족 1명, 기타 7명(+2)
④ 볼링장 관련	6	이용자 2명, 지인 2명, 가족 1명, 기타 1명
⑤ 대학생모임 관련	14(+1)	학생 9명, 지인 4명, 기타 1명(+1)

4 최근 2주간 감염경로

< 감염경로 구분('21.5.1일 0시~'21.5.14일 0시까지 신고된 8,373명) >



붙임 3 | 코로나19 예방접종 사전예약 방법 안내



코로나19 예방접종 사전예약 방법 안내



☑️ 사전예약 방법

접종 대상자의 사전예약 기간 동안,
“코로나19 예방접종 사전예약” 누리집

ncvr.kdca.go.kr 🔍 통해 예약

* 사전예약은 접종 대상군별 사전예약 기간에 이용할 수 있습니다.



QR코드를 스캔하면
예방접종 사전예약 누리집으로
바로 이동합니다.



온라인으로 쉽게 예약할 수 있습니다!

- ① 홈페이지 접속 후 본인 인적정보 입력 및 본인인증 후
- ② 접종장소와 접종일시를 선택하여 예약하기



직접 온라인 이용이 어려우신 경우 대리인 예약도 가능합니다!

- ① 예약자(대리인)의 인적정보 입력 및 대리인 인증 후
- ② 피접종자와의 관계 입력 및 피접종자 대상 확인 후 예약

☑️ 온라인 예약이 어려우신 경우

전화예약 | ☎ 1339(질병청 콜센터), 지자체 예약상담 전화번호로 전화하여 예약하기

지역별 예약상담 전화번호는 “코로나19예방접종.kr” 누리집에서 확인

주민센터 방문 | 읍면동 주민센터에 방문하여 온라인 본인 예약 도움 받기

(신분증, 본인명의 휴대전화 지참)

* 상담 지연이 발생할 수 있으므로, 가능한 “온라인 예약” 이용을 권장드립니다.

접종 2일 전까지 **온라인**(<http://ncvr.kdca.go.kr>) 혹은
콜센터(1339, 지자체)를 통해 취소 가능하고 접종 전일 또는 당일,
건강상태가 좋지 않은 경우 **예약된 접종기관으로 연락하여**
일정을 변경하고 건강상태가 좋은 날 안전하게 접종을 받으시기 바랍니다.

2021. 05. 04.

붙임 4

예방접종 후 이상반응에 대한 안내

2021.04.12.

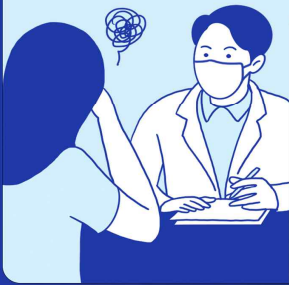
질병관리청 KMA 대한의사협회
KOREAN MEDICAL ASSOCIATION

예방접종 후 이상반응에 대한 안내



이럴 땐, 이렇게 하세요.

- 접종 후 접종부위 부기·통증이 있는 경우, 깨끗한 마른 수건을 대고 그 위에 냉찜질을 하세요.
- 접종 후 미열이 있는 경우, 수분을 충분히 섭취하고 휴식을 취하세요.
- 접종 후 발열, 근육통 등으로 불편할 경우, 해열·진통제를 복용하시면 도움이 됩니다.
* 예방접종 전에 미리 아세트아미노펜 성분의 해열·진통제를 준비하고, 예방접종 후 몸살 증상이 있으면 해열·진통제를 복용하세요.



이럴 땐, 의사 진료를 받으세요.

- 접종 후 접종부위 부기, 통증, 발적이 48시간이 지나도 호전되지 않는 경우
- 접종 후 4주 내 호흡곤란, 흉통, 지속적인 복부 통증, 다리 부기와 같은 증상이 나타난 경우
- 접종 후 심한 또한 2일 이상의 지속적인 두통이 발생하며, 진통제에 반응하지 않거나 조절 되지 않는 경우 또는 시야가 흐려지는 경우
- 접종 후 갑자기 기운이 떨어지거나 평소와 다른 이상 증상이 나타난 경우
- 접종 후 접종부위가 아닌 곳에서 멍이나 출혈이 생긴 경우



이럴 땐, 119에 신고 또는 응급실을 방문하세요.

- 접종 후 숨쉬기 곤란하거나 심하게 어지러운 경우
- 접종 후 입술, 얼굴이 붓거나 온몸에 심한 두드러기 증상이 나타나는 경우
- 접종 후 갑자기 의식이 없거나 쓰러진 경우

붙임 5

5월 가정의 달 행동수칙 홍보자료

질병관리청 2021.05.04

가족 단위 야외활동, 집집마다 오월 행복 충전

5월 가정의 달 행동수칙

가 가족과 함께,
동거 가족끼리의 활동을 권합니다.
직계가족도 8인까지만 모일 수 있습니다.

가 가까운 장소에서,
짧은 시간에 다녀올 수 있는
가까운 야외에서 활동하는 것이 좋습니다.
이동시간을 줄이면 다른 사람들과의 접촉을 줄일 수 있습니다.

호 호젓한 시간대에,
미리 계획을 세워 **한산한 때에 한산한 곳으로**
다녀오는 것을 권합니다.

호 호화로운 오월, 차분하고 건강하게
자연과 함께 오월을 지내고,
소중한 사람들과는 예방접종 후에 만납니다.
주위 60세 이상 **어르신, 지인의 예방접종을 챙기며**
차분하고 건강하게 지냅니다.

가가호호

5월 가정의 달 모임을 위한 사전점검표

가족 단위 야외활동, 집집마다 오월 행복 충전

점검 내용

모이는 사람은 5명 미만인가요?

- ▶ 동거가족끼리의 활동을 권고합니다.
- ▶ 직계가족 모임이라면 8명이 넘지 않았는지 점검해 주세요.

✓ 5명 미만입니다.

모이는 사람 중에 유증상자가 있나요?

- ▶ 아프면 모임에 나가지 말고 검사를 받아야 합니다.

✓ 유증상자가 생기면 모이지 말고 검사받도록 하겠습니다.

방문할 장소가 밀폐·밀집·밀접한 환경인지 확인하셨나요?

- ▶ 환기가 어려운 실내 시설은 위험합니다.
- ▶ 혼잡한 곳은 피하시기 바랍니다.

✓ 밀폐된 실내, 사람이 많은 장소는 피하겠습니다.

마스크를 벗어야 하는 곳에 방문하시나요?

- ▶ 실내에서 식사 등으로 마스크를 벗어야 하는 기회를 최소화해야 합니다.
- ▶ 음주가무는 자제하시기 바랍니다.

✓ 식사 등으로 마스크를 벗어야 하는 장소에는 오래 머물지 않습니다.



붙임 6

코로나19 유증상자 적극 검사 시행 포스터

2021.04.30.



발열이 없더라도 다음과 같은 증상이 나타나면!



즉시 코로나19 무료 진단검사를 받아주세요!

보건소 선별진료소· 임시선별검사소

누구나 증상 유무에 상관없이,
역학적 연관성없이, 주소지와 관계없이
보건소 선별진료소·임시선별검사소에서
무료 검사 가능(시행 중)



의료기관 선별진료소

유증상자의 경우, 의사·약사 권고 시
의료기관 선별진료소에서
무료 검사 가능(4.30.~)

*상급 종합병원 제외

*환자 본인이 별도 진찰 없이
검사만 원하는 경우, 전액 무료
단, 환자가 진찰을 선택할 경우,
진찰료는 부담



붙임 7 감염병 보도준칙

- 다음은 2020년 4월 28일, 한국기자협회·방송기자연합회·한국과학기자협회에서 제정한 「감염병 보도준칙」의 주요 내용으로, 감염병 관련 보도 시에 참고해 주시기 바랍니다.

감염병 보도준칙

■ 전문

감염병이 발생했을 때 정확하고 신속한 정보는 국민의 생명 보호와 안전에 직결되는 만큼 무엇보다 정확한 사실에 근거해 보도해야 한다.

추측성 기사나 과장된 기사는 국민들에게 혼란을 야기한다는 점을 명심하고, 감염병을 퇴치하고 피해 확산을 막는데 우리 언론인도 다함께 노력한다. 감염병 관련 기사를 작성할 때는 반드시 전문가의 자문을 구한 뒤 작성하도록 하고, 과도한 보도 경쟁으로 피해자들의 사생활이 침해되지 않도록 최대한 노력한다. 우리 언론인은 감염병 관련 기사가 우리 사회에 미치는 영향력과 사회적 파장이 크다는 점을 이해하고 다음과 같이 원칙을 세워 지켜나가고자 한다.

■ 기본 원칙

1. 감염병 보도의 기본 내용

- 가. 감염병 보도는 해당 병에 취약한 집단을 알려주고, 예방법 및 행동수칙을 우선적, 반복적으로 제공한다.
- 나. 감염병 치료에 필요한 의약품이나 장비 등을 갖춘 의료기관, 보건소 등에 대한 정보를 제공한다.
- 다. 감염병 관련 의학적 용어는 일반인들이 이해하기 쉽게 전달한다.

2. 신종 감염병의 보도

- 가. 발생 원인이나 감염경로 등이 불확실한 신종 감염병의 보도는 현재 의학적으로 밝혀진 것과 밝혀지지 않은 것을 명확하게 구분하여 전달한다.
- 나. 현재의 불확실한 상황에 대해 의과학 분야 전문가의 의견을 제시하며, 추측, 과장 보도를 하지 않는다.
- 다. 감염병 발생 최초 보도 시 질병관리청을 포함한 보건당국에 사실 여부를 확인하고 보도하며, 정보원 명기를 원칙으로 한다.

3. 감염 가능성에 대한 보도

- 가. 감염 가능성은 전문가의 의견이나 연구결과 등 과학적 근거를 바탕으로 보도한다.
- 나. 감염병의 발생률, 증가율, 치명률 등 백분율(%) 보도 시 실제 수치(건, 명)를 함께 전달한다.
- 다. 감염의 규모를 보도할 때는 지역, 기간, 단위 등을 정확히 전달하고 환자수, 의심환자수, 병원체보유자수(감염인수), 접촉자수 등을 구분해 보도한다.

4. 감염병 연구 결과 보도

- 가. 감염병의 새로운 연구결과 보도 시 학술지 발행기관이나 발표한 연구자의 관점이 연구기관, 의료계, 제약 회사의 특정 이익과 관련이 있는지, 정부의 입장을 일방적으로 지지하는지 확인한다.
- 나. 감염병 관련 연구결과가 전체 연구중의 중간 단계인지, 최종 연구결과물인지 여부를 확인한 후 보도한다. (예: 임상시험 중인 약인지, 임상시험이 끝나고 시판 승인을 받은 약인지 구분해 보도)

5. 감염인에 대한 취재·보도

- 가. 불확실한 감염병의 경우, 기사를 매개로 한 전파의 우려가 있기 때문에 감염인을 직접 대면 취재하지 않는다.
- 나. 감염인은 취재만으로도 차별 및 낙인이 발생할 수 있으므로 감염인과 가족의 개인정보를 보호하고 사생활을 존중한다.
- 다. 감염인에 대한 사진이나 영상을 취재·보도에 활용할 경우 본인 동의없이 사용하지 않는다.

6. 의료기관 내 감염 보도

의료기관 내 감염 확산에 대한 취재·보도 시, 치료환경에 대한 불안감 및 혼란을 고려해 원인과 현장 상황에 대해 감염전문의가의 자문과 확인이 필요하다.

7. 감염병 보도 시 주의해야 할 표현

- 가. 기사 제목에 패닉, 대혼란, 대란, 공포, 창궐 등 과장된 표현 사용
“국내 첫 환자 발생한 메르스 ‘치사율 40%’ … 중동의 공포 465명 사망!”
“‘해외여행 예약 0건’…여행·호텔업계 코로나19 이어 ‘코리아 포비아’ 악몽”

- 나. 기사 본문에 자극적인 수식어의 사용

“지난 2013년 한국 사회를 혼란에 빠트렸던 ‘살인진드기’ 공포가 또다시 수면 위로 떠올랐다.”
“온 나라에 사상 최악의 전염병 대재앙을 몰고 온 메르스(중동호흡기질환) 의심환자가 또 발생했다.”
“‘코로나19’에 박살난 지역경제... ‘공기업 역할해라’”

다. 오인이 우려되는 다른 감염병과의 비교
“야생진드기 에이즈보다 무섭네...물리면 사망위험 커”
“전과력 메르스 ‘1000배’ ...홍콩독감 유입 땀 대재앙”

■ 권고 사항

1. 감염병 발생시, 각 언론사는 특별취재팀을 구성해 감염병에 대한 충분한 사전 교육을 받지 않은 기자들이 무분별하게 현장에 접근하는 일이 없도록 해야 한다 .
2. 감염병 발생시, 보건당국은 언론인을 포함한 특별대책반(T/F)를 구성해, 관련 정보가 국민들에게 신속하고 정확하게 전달되도록 해야 하고, 위험 지역 접근취재 시 공동취재단을 구성해 기자들의 안전 및 방역에 대비해야 한다.

■ 별첨

<참고1> 감염병 정보공개 관련 법령
감염병의 예방 및 관리에 관한 법률 (약칭: 감염병예방법)

제34조의2(감염병위기 시 정보공개)

- ① 질병관리청장, 시·도지사 및 시장·군수·구청장은 국민의 건강에 위해가 되는 감염병 확산으로 인하여 「재난 및 안전관리 기본법」 제38조제2항에 따른 주의 이상의 위기경보가 발령되면 감염병 환자의 이동경로, 이동수단, 진료의료기관 및 접촉자 현황 등 국민들이 감염병 예방을 위하여 알아야 하는 정보를 정보통신망 게재 또는 보도자료 배포 등의 방법으로 신속히 공개하여야 한다. 다만, 성별, 나이, 그 밖에 감염병 예방과 관계없다고 판단되는 정보로서 대통령령으로 정하는 정보는 제외하여야 한다. <개정 2020. 3. 4., 2020. 8. 11., 2020. 9. 29.>
 - ② 질병관리청장, 시·도지사 및 시장·군수·구청장은 제1항에 따라 공개한 정보가 그 공개목적의 달성 등으로 공개될 필요가 없어진 때에는 지체 없이 그 공개된 정보를 삭제하여야 한다. <신설 2020. 9. 29.>
 - ③ 누구든지 제1항에 따라 공개된 사항이 다음 각 호의 어느 하나에 해당하는 경우에는 질병관리청장, 시·도지사 또는 시장·군수·구청장에게 서면이나 말로 또는 정보통신망을 이용하여 이의신청을 할 수 있다. <신설 2020. 3. 4., 2020. 8. 11., 2020. 9. 29.>
 1. 공개된 사항이 사실과 다른 경우
 2. 공개된 사항에 관하여 의견이 있는 경우
 - ④ 질병관리청장, 시·도지사 또는 시장·군수·구청장은 제3항에 따라 신청한 이의가 상당한 이유가 있다고 인정하는 경우에는 지체 없이 공개된 정보의 정정 등 필요한 조치를 하여야 한다. <신설 2020. 3. 4., 2020. 8. 11., 2020. 9. 29.>
 - ⑤ 제1항부터 제3항까지에 따른 정보공개 및 삭제와 이의신청의 범위, 절차 및 방법 등에 관하여 필요한 사항은 보건복지부령으로 정한다. <개정 2020. 3. 4., 2020. 9. 29.>
- [본조신설 2015. 7. 6.]

감염병의 예방 및 관리에 관한 법률 시행규칙 (약칭: 감염병예방법 시행규칙)

제27조의4(감염병위기 시 정보공개 범위 및 절차 등)

- ① 질병관리청장은 법 제34조의2제1항에 따라 정보를 공개하는 경우에는 감염병 위기상황, 감염병의 특성 및 역학적 필요성을 고려하여 공개하는 정보의 범위를 결정해야 한다. <개정 2020. 6. 4., 2020. 9. 11.>
 - ② 법 제34조의2제2항에 따라 서면으로 이의신청을 하려는 사람은 별지 제18호의5서식의 정보공개 이의신청서를 질병관리청장에게 제출해야 한다. <개정 2020. 6. 4., 2020. 9. 11.>
- [본조신설 2016. 1. 7.]
[제27조의3에서 이동 <2020. 6. 4.>]

부 칙 <보건복지부령 제754호, 2020. 10. 7.>

이 규칙은 2020년 10월 13일부터 시행한다. 다만, 제31조제1항, 제42조의3제2항 및 별지 제30호의4서식의 개정규정은 공포한 날부터 시행한다.
출처: 한국기자협회(http://www.journalist.or.kr/news/section4.html?p_num=17)

<참고2> 감염병 보도시 기본 항목

- 질병정보 (국내외 발생현황, 병원체, 감염경로, 잠복기, 증상, 진단, 치료, 환자관리, 예방수칙)
- 의심 및 확진환자 현황 (신고건수, 의심환자 건수, 확진환자 건수)
- 확진 환자 관련 (환자의 이동경로, 이동수단, 진료의료기관, 접촉자 현황 등)
- 국민행동요령 및 정부의 대책, 감염병 확산방지 및 피해최소화 위한 지역사회와 국민참여 등

■ 부 칙

이 준칙은 2020년 4월 28일부터 시행하고, 이 준칙을 개정할 경우에는 제정 과정에 참여한 3개 언론단체 및 이 준칙에 동의한 언론단체로 개정위원회를 만들어 개정한다.

2020년 4월 28일

한국기자협회, 방송기자연합회, 한국과학기자협회

