 질병관리청	보 도 참 고 자 료			
	2021. 5. 21. / (총 21매)			
배 포 일				
코로나19 예방접종대응추진단 상황총괄팀	팀 장	박 찬 수	전 화	043-719-7010
	담 당 자	권 승 현		043-219-2951
중앙방역대책본부 전략기획팀	팀 장	심 은 혜		043-719-9367
	담 당 자	최 상 미		043-719-9379

코로나19 예방접종 사전예약자 500만 명 넘어

- 내일부터 75세 이상 어르신 1차 예방접종 다시 집중 실시 -

◆ 60세 이상 어르신 등 505.3만 명이 예방접종 사전 예약 완료

- 6월까지 접종순서를 놓치면 모든 국민 1차 접종 이후 차례가 다시 돌아오므로 지금 사전 예약하시고 순서에 맞게 접종 필요
- 사전예약은 6월 3일까지 가능하나 빨리 예약하실수록 원하는 날짜에 가까운 의료기관을 선택하여 접종 가능
- * 온라인 예약(<https://ncvr.kdca.go.kr>)은 24시간 가능하며, 전화예약(1339 또는 지자체별 콜센터)은 평일 근무시간 내 가능(9~18시, 지자체별 탄력적)

◆ 75세 이상 어르신 1차 예방접종 본격적으로 재개

- 내일부터 전국 263개 예방접종센터에서 75세 이상 어르신 접종이 1차 접종을 중심으로 집중적으로 실시될 예정
- * 구체적인 접종일정은 각 지자체(읍·면·동)를 통해 개별 안내

◆ 백신 도입도 차질 없이 진행

- 개별 계약된 화이자 백신 43.8만 회분 23일(일) 도착 예정, 상반기 도입 예정인 화이자 백신 700만 회분 중 375만 회분 도입 계획대로 진행

1. 코로나19 예방접종 사전예약자 500만 명 넘어

- 코로나19 예방접종 대응 추진단(단장 정은경 청장, 이하 추진단)은 60세 이상 74세 어르신 등을 대상으로 진행하고 있는 코로나19 예방접종 사전예약을 완료한 사람이 총 505.3만 명(5.21일 0시 기준)으로 500만 명을 넘었다고 밝혔다.

구분 (예약시작시기)	접종대상자(A)	접종예약자(B)	예약률(B/A)
합 계	9,479,387	5,053,045	53.3%
70~74세 (5.06.~)	2,131,436	1,369,693	64.3%
65~69세 (5.10.~)	3,008,251	1,723,129	57.3%
60~64세 (5.13.~)	3,970,862	1,710,635	43.1%
만성중증호흡기질환자, 유치원·어린이집·초·2교사 등	368,838	249,588	67.7%

* 조사일 현재까지 예약자 수로 예약기간(~6.3) 동안 지속적으로 예약 진행

- 지난 6일부터 연령별로 순차적으로 시작된 사전예약은 6월 3일 까지 가능하다. 온라인(<http://ncvr.kdca.go.kr>), 콜센터(1339 또는 지자체별 콜센터) 등을 이용*하여 주소지와 관계없이 편하게 이용할 수 있는 의료기관을 선택하여 예약하면 된다.

* 온라인 예약은 24시간 가능하며, 전화예약(1339 또는 지자체별 콜센터)은 평일 근무시간 내 가능(9~18시, 지자체별 탄력적)

** 대전, 울산, 충북, 경남은 (지역번호)+120, 그 외 지역은 코로나19 예방접종 누리집(<http://ncv.kdca.go.kr>)에서 확인

- 6월까지의 접종순서를 놓치면 하반기 모든 국민들의 1차 접종이 끝난 후에 다시 접종순서가 오게 되므로 접종대상자는 코로나19로부터 본인과 주변 사람들의 건강을 지키기 위해서는 이번에 꼭 사전예약 후 예방접종을 받으시도록 당부하였다.

2. 내일부터 75세 이상 어르신 1차 접종 다시 집중

- 내일(5월 22일, 토)부터 75세 이상 어르신 등을 대상으로 코로나19 1차 예방접종이 다시 집중적으로 실시될 예정이다.
 - 4월 1일부터 75세 이상 어르신 등에 대한 화이자 백신 접종이 진행 중이며, 4월 말까지 1차 접종을 완료한 어르신에 대한 2차 접종이 5월 21일경 대부분 마무리 된다.
 - 5월 22일부터는 75세 이상 어르신 중 미접종자에 대한 1차 접종을 집중적으로 실시할 예정이며, 대상자 접종을 위한 백신 물량 공급계획은 지난주 각 지자체로 통지되었다.
 - 6월 중순까지 75세 이상 어르신 등 접종대상자 중 동의자에 대한 1차 접종을 완료할 계획으로 차질 없이 진행 중이다.
 - 최근 함께 거주하는 일가족 중 백신접종을 받은 어르신만 감염되지 않은 사례에서 보듯이 예방접종은 감염 예방의 가장 효과적인 수단이다.
 - 현재 각 지자체(읍·면·동)를 통해 75세 이상 어르신의 1차 예방접종 일정을 잡아 개별적으로 안내하고 있어, 어르신들께서 지정된 일정에 반드시 해당 예방접종센터(총 263개소, 시군구별 1개소 이상)를 방문하여 접종을 받으시도록 당부하였다.

3. 화이자 백신 43.8만 회분 일요일 도입

- 개별 계약된 화이자 백신 43.8만 회분이 5월 23일(일) 인천공항에 도착한다.
 - 이로써 상반기 도입 예정인 700만 회분 중 총 375만 회분이 도입 완료되고, 나머지 325만 회분도 순차적으로 도입 예정이다.
 - 또한, 코백스를 통해 공급된 화이자 백신 29.7만 회분이 오늘 새벽 인천공항에 도착하여 물류센터로 이송 후 전국 예방접종 센터에서 진행 중인 75세 이상 어르신 접종에 활용된다.

4. 코로나19 치료제 투약 현황

- 중앙방역대책본부(본부장 정은경 청장)는 코로나19 치료제 투약 현황(5.20일 0시 기준)을 안내하였다.
 - 먼저, 코로나19 치료제인 ‘베클루리주(렘데시비르)’는 현재까지 125개 병원 7,033명의 환자에게 투여되었다.
 - 코로나19 항체치료제인 ‘렉키로나주(레그단비맵)’는 현재까지 73개 병원 3,336명의 환자에게 투여되었다.
 - 혈장치료제의 경우, 임상시험 목적 이외의 치료목적*으로 47건이 식품의약품안전처로부터 승인받아 사용 중이다.

* 다른 수단이 없거나 생명을 위협하는 중증 환자 등의 치료를 위해 허가되지 않은 임상시험용 의약품이라도 사용할 수 있도록 하는 제도

5. 당부 말씀

- 추진단은 60세 이상 국민들은 다른 연령층에 비해 코로나19에 감염 될 경우 사망에 이를 가능성이 높으나 예방접종을 받으시면 감염 가능성과 사망 위험 모두를 대폭 줄일 수 있다고 강조하며,
- 60세 이상 국민들께서는 사전예약을 통해 원하시는 날짜에 가까운 의료기관에서 예방접종에 참여하여 본인의 건강과 가족의 안전을 지키는 가정의 달 5월이 될 수 있도록 당부하였다.

이 보도자료는 관련 발생 상황에 대한 정보를 신속 투명하게 공개하기 위한 것으로, 추가적인 역학조사 결과 등에 따라 수정 및 보완될 수 있음을 알려드립니다.

코로나19 일일 확진자 통계(국내/해외발생 구분) 원시자료를 코로나바이러스감염증-19 누리집에서 내려받으실 수 있으며, 매일 14시 업데이트될 예정입니다.

* 코로나바이러스감염증-19 누리집(ncov.mohw.go.kr) 메인화면 좌측 > '일일확진자' > 다운로드(화살표선택)

- <붙임>
1. 코로나19 예방접종 현황
 2. 코로나19 국내 발생 현황
 3. 코로나19 예방접종 사전예약 방법 안내
 4. 예방접종 후 이상반응에 대한 안내
 5. 5월 가정의 달 행동수칙 홍보자료
 6. 코로나19 유증상자 적극 검사 시행 포스터
 7. 「감염병 보도준칙」 (2020.4.28.)

- <별첨>
1. 코로나19 예방접종피해 국가보상제도 홍보자료
 2. 2단계 방역조치 요약표('21.5.24.~'21.6.13.)
 3. 1.5단계 방역조치 요약표('21.5.24.~'21.6.13.)
 4. 코로나19 예방접종 국민행동수칙
 5. 마스크 착용 권고 및 의무화 개편 관련 홍보자료(국·영문)

6. 가족 감염 최소화를 위한 방역수칙
7. 가족 중 의심환자 발생 시 행동요령 점검표
8. 새로운 생활 속 거리 두기 수칙 웹포스터 2종
9. 코로나19 일상적인 소독방법 바로 알기 카드뉴스
10. 올바른 소독방법 카드뉴스 1, 2, 3편
11. 코로나19 살균·소독제품 오·남용 방지를 위한 안내 및 주의사항(환경부)
12. 코로나19 살균·소독제품 안전 사용을 위한 홍보자료 목록(환경부)
13. 코로나19 예방 손씻기 포스터
14. 일상 속 유형별 슬기로운 방역생활 포스터 6종
15. 코로나19 고위험군 생활수칙(대응지침 9판 부록5)
16. 마음 가까이 두기 홍보자료
17. 생활 속 거리 두기 실천지침: 마스크 착용
18. 생활 속 거리 두기 실천지침: 환경 소독
19. 생활 속 거리 두기 실천지침: 어르신 및 고위험군
20. 생활 속 거리 두기 실천지침: 건강한 생활 습관
21. 자가격리 대상자 및 가족·동거인 생활수칙
22. <입국자> 코로나19 격리주의 안내[내국인용]
23. 잘못된 마스크 착용법

붙임 1 코로나19 예방접종 현황

1 예방접종 현황

(단위: 명, 건, %)

구분	전일 누계 (A) ¹⁾	신규 접종 (B)	누적 접종 (A+B)	인구 ²⁾ 대비 접종률(%)
1차 접종	3,761,416	11,183	3,772,599	7.3
접종 완료	1,275,047	207,795	1,482,842	2.9
접종건수 계	5,036,463	218,978	5,255,441	-

1) 전일까지의 접종자 2,313명이 5월 20일 추가로 등록되어 누계에 포함됨(신규 현황은 당일접종(5.20)을 의미함)

2) '20.12월 행정안전부 주민등록인구현황(거주자) 기준

※ 상기통계자료는 예방접종등록에 따라 변동 가능한 잠정 통계임

2 백신별 접종 현황

(단위: 명)

백신	구분	접종 대상자 (A)	신규 접종 (B)	누적 접종 (C)	접종률 (C/A)
아스트라제네카	1차 접종	2,660,220	3,764	2,055,102	77.3
	접종 완료		63,146	125,768	4.7
화이자	1차 접종	3,729,854	7,419	1,717,497	46.0
	접종 완료		144,649	1,357,074	36.4

※ 상기통계자료는 예방접종등록에 따라 변동 가능한 잠정 통계임

3 시도별 접종 현황

(단위: 명, %)

구분	합계	서울	부산	대구	인천	광주	대전	울산	세종	경기	강원	충북	충남	전북	전남	경북	경남	제주	
대상자	6,390,074	1,123,282	454,286	292,839	317,528	179,394	171,334	100,322	27,619	1,356,733	256,833	224,175	312,259	302,358	338,544	414,479	435,466	82,623	
신규	1차	11,183	2,205	409	118	217	472	99	386	87	1,888	377	632	174	596	788	1,214	932	589
	2차	207,795	22,755	17,845	8,803	10,902	5,547	5,920	3,111	435	48,307	8,511	7,943	11,005	11,910	12,619	14,827	16,022	1,333
누계*	1차	3,772,599	619,017	233,978	158,493	183,720	120,228	108,464	63,547	19,935	815,715	153,058	139,329	185,233	188,356	229,263	237,767	268,780	47,716
	2차	1,482,842	198,625	77,955	60,269	70,397	41,737	37,092	25,121	8,472	321,273	60,241	63,515	82,345	88,865	98,840	108,682	119,858	19,555
접종률	1차	59.0	55.1	51.5	54.1	57.9	67.0	63.3	63.3	72.2	60.1	59.6	62.2	59.3	62.3	67.7	57.4	61.7	57.8
	2차	23.2	17.7	17.2	20.6	22.2	23.3	21.6	25.0	30.7	23.7	23.5	28.3	26.4	29.4	29.2	26.2	27.5	23.7

* 전일까지의 접종자 2,313명이 5월 20일 추가로 등록되어 누계에 포함됨(신규 현황은 당일접종(5.20)을 의미함)

※ 상기 통계자료는 예방접종등록에 따라 변동 가능한 잠정 통계임 ↑

4 위탁의료기관 접종대상별 예약 현황

(단위: 명, %)

구분 (예약시작시기)	접종대상자(A)	접종예약자(B)*	예약률(B/A)	
총계 (d=a+b+c)	9,479,387	5,053,045	53.3%	
고령층	소계 (a)	9,110,549	4,803,457	52.7%
	70~74세 (5.06.~)	2,131,436	1,369,693	64.3%
	65~69세 (5.10.~)	3,008,251	1,723,129	57.3%
	60~64세 (5.13.~)	3,970,862	1,710,635	43.1%
만성중증호흡기질환자 (5.06.~) (b)	7,944	4,117	51.8%	
유치원·어린이집·초등학교(1·2학년) 교사·돌봄인력 (5.13.~) (c)	360,894	245,471	68.0%	

* 조사일 현재까지 예약자 수로 예약기간(~6.3) 동안 지속적으로 예약 진행

5 접종대상 · 접종기관별 접종 현황

(단위: 명, %)

구분		접종대상자 (A)	접종동의/예약자	신규접종자	누적접종자 (B)	접종률 (B/A)
계	1차	6,390,074	5,271,738	11,183	3,772,599	59.0
	2차			207,795	1,482,842	23.2
①보건소·자체접종		접종대상자 (A)	접종동의자	신규접종자	누적접종자(B)	접종률 (B/A)
소계	1차	1,427,425	1,241,373	3,587	1,177,578	82.5
	2차			63,146	125,768	8.8
요양병원	1차	421,305	344,751	2,099	323,220	76.7
	2차			37,830	80,958	19.2
요양시설	1차	283,675	239,930	375	228,780	80.6
	2차			10,597	22,565	8.0
코로나 1차 대응요원	1차	129,318	120,559	573	114,758	88.7
	2차			700	2,269	1.8
병원급 이상 의료기관	1차	426,452	398,331	186	380,334	89.2
	2차			13,963	19,229	4.5
기타 대상자 ¹⁾	1차	6,394	6,394	252	5,004	78.3
	2차			56	747	11.7
취약시설 ²⁾		101,729	90,840	84	87,361	85.9
특수교육·보건교사 등		58,552	40,568	18	38,121	65.1
②예방접종센터		접종대상자 (A)	접종동의자 ³⁾	신규접종자	누적접종자(B)	접종률 (B/A)
소계	1차	3,729,854	3,092,926	7,419	1,717,497	46.0
	2차			144,649	1,357,074	36.4
코로나 치료병원	1차	63,083	61,615	0	60,933	96.6
	2차			1	60,714	96.2
75세이상 어르신 (4.1.~)	1차	3,492,000	2,866,441	6,800	1,506,078	43.1
	2차			137,537	1,165,103	33.4
노인시설 ⁴⁾ (4.1.~)	1차	174,771	164,870	619	150,486	86.1
	2차			7,111	131,257	75.1
③위탁의료기관 등		접종대상자 (A)	접종예약자 ⁵⁾	신규접종자	누적접종자(B)	접종률 (B/A)
소계		1,232,795	937,439	177	877,524	71.2
장애인 돌봄 등 ⁶⁾ (4.19.~)		429,074	332,538	0	308,248	71.8
의원급 의료기관 및 약국 (4.26.~)		339,534	223,450	0	211,496	62.3
만성신질환 (4.26.~)		87,374	51,876	0	41,694	47.7
사회필수인력 (4.26.~)		309,494	263,174	0	252,695	81.6
기타 대상자 ⁷⁾		67,319	66,401	177	63,391	94.2

1) 필수목적 출국자 등, 2) 장애인·노숙인, 결핵 및 한센인 거주시설, 교정시설 종사자 등,
 3) 접종대상자 중 접종동의여부 조사 완료된 75세 이상 어르신 3,341,367명, 노인시설 173,996명 중 동의한 대상자 수
 4) 노인시설 이용·입소자 및 종사자는 아니나 예방접종센터 및 필수목적 출국자에서 추가 접종된 건 수 포함
 5) 조사일 현재까지 예약자 수로 예약기간 동안 지속적으로 예약 진행
 6) 장애인·노인방문·보훈인력 돌봄종사자, 항공승무원, 7) 예비명단 등
 ※ 접종대상자, 접종동의/예약자, 누적접종자 등 상기통계자료는 예방접종등록에 따라 변동 가능한 잠정 통계임

○ 화이자 백신 접종률 현황

(단위: 명, %)

구분	합계	서울	부산	대구	인천	광주	대전	울산	세종	경기	강원	충북	충남	전북	전남	경북	경남	제주		
전체	대상자	3,729,854	662,248	261,343	170,298	178,323	88,309	91,434	53,325	15,140	771,797	151,691	134,843	193,634	182,559	213,215	261,922	248,627	51,146	
	접종자	1차	1,717,497	280,753	88,658	71,739	76,728	46,526	46,842	27,544	10,239	355,703	68,349	67,366	91,515	90,330	124,285	124,903	122,618	23,399
		2차	1,357,074	187,818	68,308	55,262	62,608	33,827	33,390	22,788	8,317	292,328	56,748	58,321	75,385	81,986	91,446	102,498	107,452	18,592
	접종률	1차	46.0	42.4	33.9	42.1	43.0	52.7	51.2	51.7	67.6	46.1	45.1	50.0	47.3	49.5	58.3	47.7	49.3	45.7
		2차	36.4	28.4	26.1	32.5	35.1	38.3	36.5	42.7	54.9	37.9	37.4	43.3	38.9	44.9	42.9	39.1	43.2	36.4
코로나19 치료병원	대상자	63,083	14,223	4,445	3,015	8,930	1,166	3,918	2,955	835	10,139	1,213	2,657	1,573	1,192	839	2,181	1,654	2,148	
	접종자	1차	60,933	13,668	4,193	2,956	8,777	1,140	3,783	2,832	786	9,816	1,181	2,542	1,523	1,174	820	2,140	1,591	2,011
		2차	60,714	13,615	4,178	2,950	8,749	1,136	3,754	2,821	783	9,779	1,178	2,534	1,520	1,172	816	2,136	1,588	2,005
	접종률	1차	96.6	96.1	94.3	98.0	98.3	97.8	96.6	95.8	94.1	96.8	97.4	95.7	96.8	98.5	97.7	98.1	96.2	93.6
		2차	96.2	95.7	94.0	97.8	98.0	97.4	95.8	95.5	93.8	96.4	97.1	95.4	96.6	98.3	97.3	97.9	96.0	93.3
75세 이상	대상자	3,492,000	627,593	247,437	156,684	161,530	81,738	82,318	47,237	13,242	722,523	144,781	123,898	182,493	169,612	203,339	245,823	234,964	46,788	
	접종자	1차	1,506,078	248,504	76,267	59,762	60,777	40,345	38,229	21,814	8,488	313,202	62,472	57,518	81,374	78,906	115,681	113,095	110,204	19,440
		2차	1,165,103	160,001	58,163	44,158	48,025	27,929	25,068	17,212	6,639	253,838	51,342	49,121	65,723	70,941	83,631	93,047	95,468	14,797
	접종률	1차	43.1	39.6	30.8	38.1	37.6	49.4	46.4	46.2	64.1	43.3	43.1	46.4	44.6	46.5	56.9	46.0	46.9	41.5
		2차	33.4	25.5	23.5	28.2	29.7	34.2	30.5	36.4	50.1	35.1	35.5	39.6	36.0	41.8	41.1	37.9	40.6	31.6
노인시설*	대상자	174,771	20,432	9,461	10,599	7,863	5,405	5,198	3,133	1,063	39,135	5,697	8,288	9,568	11,755	9,037	13,918	12,009	2,210	
	접종자	1차	150,486	18,581	8,198	9,021	7,174	5,041	4,830	2,898	965	32,685	4,696	7,306	8,618	10,250	7,784	9,668	10,823	1,948
		2차	131,257	14,202	5,967	8,154	5,834	4,762	4,568	2,755	895	28,711	4,228	6,666	8,142	9,873	6,999	7,315	10,396	1,790
	접종률	1차	86.1	90.9	86.7	85.1	91.2	93.3	92.9	92.5	90.8	83.5	82.4	88.2	90.1	87.2	86.1	69.5	90.1	88.1
		2차	75.1	69.5	63.1	76.9	74.2	88.1	87.9	87.9	84.2	73.4	74.2	80.4	85.1	84.0	77.4	52.6	86.6	81.0

* 노인시설 이용·입소자 및 종사자는 아니나 예방접종센터 및 필수목적 출국자에서 추가 접종된 건 수 포함

※ 상기통계자료는 예방접종등록에 따라 변동 가능한 잠정 통계임

7 국내 백신 잔여량

(단위: 천 회분)

아스트라제네카	화이자	총계	비고
2,559	735	3,294	

※ 상기통계자료는 지역예방접종센터 등의 예방접종등록 상황에 따라 변동 가능한 잠정 통계임

붙임 2 코로나19 국내 발생 현황

1 성별·연령별 확진자 현황 (5.21. 0시 기준, 134,678명)

< 확진자 성별, 연령별 발생현황 >

구분		금일 신규 (%)	확진자누계 (%)	인구10만명당 발생률*
계		561 (100)	134,678 (100)	259.76
성별	남성	310 (55.26)	67,252 (49.94)	260.03
	여성	251 (44.74)	67,426 (50.06)	259.48
연령	80세 이상	5 (0.89)	5,635 (4.18)	296.70
	70-79	25 (4.46)	9,544 (7.09)	264.59
	60-69	81 (14.44)	20,540 (15.25)	323.76
	50-59	89 (15.86)	24,833 (18.44)	286.52
	40-49	98 (17.47)	20,169 (14.98)	240.41
	30-39	88 (15.69)	18,353 (13.63)	260.51
	20-29	82 (14.62)	20,062 (14.90)	294.75
	10-19	47 (8.38)	9,594 (7.12)	194.19
	0-9	46 (8.20)	5,948 (4.42)	143.37

* 성별·연령별 1월 이후 누적 확진자수 / 성별·연령별 인구('20.1월 행정안전부 주민등록인구현황 기준)

※ 역학조사 결과 변동 가능, 코로나바이러스감염증-19 누리집(ncov.mohw.go.kr)에서 일자별 전체 확진자 현황 다운로드 가능

2 사망자 및 위중증 환자 현황 (5.21. 0시 기준)

< 성별·연령별 사망현황 >

구분		신규 사망 (%)	사망누계 (%)	치명률(%)	위중증 (%)
계		6 (100)	1,922 (100)	1.43	147 (100)
성별	남성	5 (83.33)	959 (49.90)	1.43	81 (55.10)
	여성	1 (16.67)	963 (50.10)	1.43	66 (44.90)
연령	80세 이상	3 (50.00)	1,060 (55.15)	18.81	30 (20.41)
	70-79	2 (33.33)	544 (28.30)	5.70	50 (34.01)
	60-69	1 (16.67)	225 (11.71)	1.10	40 (27.21)
	50-59	0 (0.00)	67 (3.49)	0.27	20 (13.61)
	40-49	0 (0.00)	15 (0.78)	0.07	3 (2.04)
	30-39	0 (0.00)	8 (0.42)	0.04	2 (1.36)
	20-29	0 (0.00)	3 (0.16)	0.01	2 (1.36)
	10-19	0 (0.00)	0 (0.00)	0.00	0 (0.00)
	0-9	0 (0.00)	0 (0.00)	0.00	0 (0.00)

* 치명률(%) = 사망자수 / 확진자수 × 100

* 위중증 : 고유량(high flow) 산소요법, 인공호흡기, ECMO(체외막산소공급), CRRT(지속적신대체요법) 등으로 격리 치료 중인 환자

※ 상기 통계는 모두 추후 역학조사 과정에서 변경될 수 있음

< 위중증 현황 >

구분	5.8.	5.9.	5.10.	5.11.	5.12.	5.13.	5.14.	5.15.	5.16.	5.17.	5.18.	5.19.	5.20.	5.21.
계	165	160	161	171	167	160	153	150	150	151	156	148	151	147

3 권역별 주요 발생 현황 (5.21. 0시 기준)

(주간: 5.15일~5.21일, 단위 : 명)

구분	전국	수도권	충청권	호남권	경북권	경남권	강원권	제주권
		(서울, 인천, 경기)	(대전, 세종, 충남, 충북)	(광주, 전남, 전북)	(대구, 경북)	(부산, 울산, 경남)	(강원)	(제주)
5.21일(0시 기준)	542	344	68	45	29	44	7	5
주간 일 평균	590.6	384.6	44.6	37.9	35.4	63.7	15.4	9.0
주간 총 확진자 수	4,134	2,692	312	265	248	446	108	63

<수도권>

구분	5.15.	5.16.	5.17.	5.18.	5.19.	5.20.	5.21.	주간 일 평균	주간 누계
수도권	437	379	352	319	427	434	344	384.6	2,692
서울	253	208	192	169	245	238	171	210.9	1,476
인천	16	15	12	16	23	13	12	15.3	107
경기	168	156	148	134	159	183	161	158.4	1,109

- ▶ (서울 영등포구 음악연습실 관련) 접촉자 추적관리 중 4명 추가, 총 25명 누적 확진
* (구분) 이용자 14명(지표포함, +1), 종사자 1명, 가족 8명(+1), 지인 2명(+2)
- ▶ (서울 강남구 학원 4 관련) 5월 17일 첫 확진자 발생, 17명 추가, 총 18명 누적 확진
* (구분) 수강생 17명(지표포함), 종사자 1명
- ▶ (서울 강남구 실내체육시설 관련) 접촉자 추적관리 중 13명 추가, 총 31명 누적 확진
* (구분) 이용자 17명(지표포함, +8), 가족 10명(+4), 지인 2명(+1), 기타 2명
- ▶ (경기 남양주시 어린이집 관련) 5월 18일 첫 확진자 발생, 22명 추가, 총 23명 누적 확진
* (구분) 가족 3명(지표포함), 교사 6명, 원아 14명
- ▶ (경기 부천시 건본주택 관련) 접촉자 추적관리 중 3명 추가, 총 14명 누적 확진
* (구분) 종사자 9명(지표포함), 가족 1명, 방문자 1명, 기타 3명(+3)
- ▶ (경기 성남시 전기업체 관련) 5월 13일 첫 확진자 발생, 9명 추가, 총 10명 누적 확진
* (구분) 종사자 4명(지표포함), 가족 4명, 기타 2명

<충청권>

구분	5.15.	5.16.	5.17.	5.18.	5.19.	5.20.	5.21.	주간 일 평균	주간 누계
충청권	28	37	38	44	50	47	68	44.6	312
대전	10	4	2	12	10	7	15	8.6	60
세종	3	-	-	4	3	8	1	2.7	19
충북	5	19	22	13	21	13	12	15.0	105
충남	10	14	14	15	16	19	40	18.3	128

- ▶ (대전 서구 노래방 관련) 5월 18일 첫 확진자 발생, 4명 추가, 총 5명 누적 확진
* (구분) 종사자 4명(지표포함), 기타 1명
- ▶ (대전 서구 음식점 관련) 5월 16일 첫 확진자 발생, 5명 추가, 총 6명 누적 확진
* (구분) 종사자 등 6명(지표포함)
- ▶ (충북 청주시 보험회사 관련) 5월 18일 첫 확진자 발생, 11명 추가, 총 12명 누적 확진
* (구분) 종사자 등 6명(지표포함), 가족 4명, 지인 2명
- ▶ (충북 청주시 공공기관 관련) 5월 17일 첫 확진자 발생, 7명 추가, 총 8명 누적 확진
* (구분) 종사자 등 4명(지표포함), 가족 3명, 지인 1명

- ▶ (충남 아산 목욕탕 관련) 접촉자 추적관리 중 16명 추가, 총 45명 누적 확진
* (구분) 이용자 30명(지표포함), 직원 2명, 학원 관련 6명, 가족 6명, 조사중 1명

<호남권>

구분	5.15.	5.16.	5.17.	5.18.	5.19.	5.20.	5.21.	주간 일 평균	주간 누계
호남권	46	40	53	30	23	28	45	37.9	265
광주	10	14	27	11	4	15	13	13.4	94
전북	10	13	9	7	9	7	15	10.0	70
전남	26	13	17	12	10	6	17	14.4	101

- ▶ (전남 고흥군 가족/지인 관련) 5월 8일 첫 확진자 발생, 9명 추가, 총 10명 누적 확진
* (구분) 가족 3명(지표포함), 지인 4명, 기타 3명

<경북권>

구분	5.15.	5.16.	5.17.	5.18.	5.19.	5.20.	5.21.	주간 일 평균	주간 누계
경북권	23	17	46	44	47	42	29	35.4	248
대구	4	6	19	23	23	9	18	14.6	102
경북	19	11	27	21	24	33	11	20.9	146

- ▶ (대구 달성군 이슬람기도원 관련) 접촉자 추적관리 중 5명 추가, 총 55명 누적 확진
* (구분) 교인 43명(지표포함, +5), 가족 10명, 지인 1명, 동료 1명
▶ (대구 유흥업소 관련) 5월 18일 첫 확진자 발생, 16명 추가, 총 17명 누적 확진
* (구분) 이용자 5명(지표포함), 종사자 8명, 기타 4명

<경남권>

구분	5.15.	5.16.	5.17.	5.18.	5.19.	5.20.	5.21.	주간 일 평균	주간 누계
경남권	101	85	58	34	70	54	44	63.7	446
부산	41	30	12	13	27	17	13	21.9	153
울산	22	11	16	6	27	25	13	17.1	120
경남	38	44	30	15	16	12	18	24.7	173

- ▶ (울산 남구 유흥주점 관련) 5월 19일 첫 확진자 발생, 5명 추가, 총 6명 누적 확진
* (구분) 종사자 6명(지표포함)

<강원권>

구분	5.15.	5.16.	5.17.	5.18.	5.19.	5.20.	5.21.	주간 일 평균	주간 누계
강원권	12	5	35	25	16	8	7	15.4	108

- ▶ (강원 태백시/충북 청주시 가족모임 관련) 5월 16일 첫 확진자 발생, 18명 추가, 총 19명 누적 확진
* (구분) 가족 6명(지표포함), 기타 13명
▶ (강원 홍천군 군부대 관련) 5월 18일 첫 확진자 발생, 7명 추가, 총 8명 누적 확진
* (구분) 군인 7명, 지인 1명

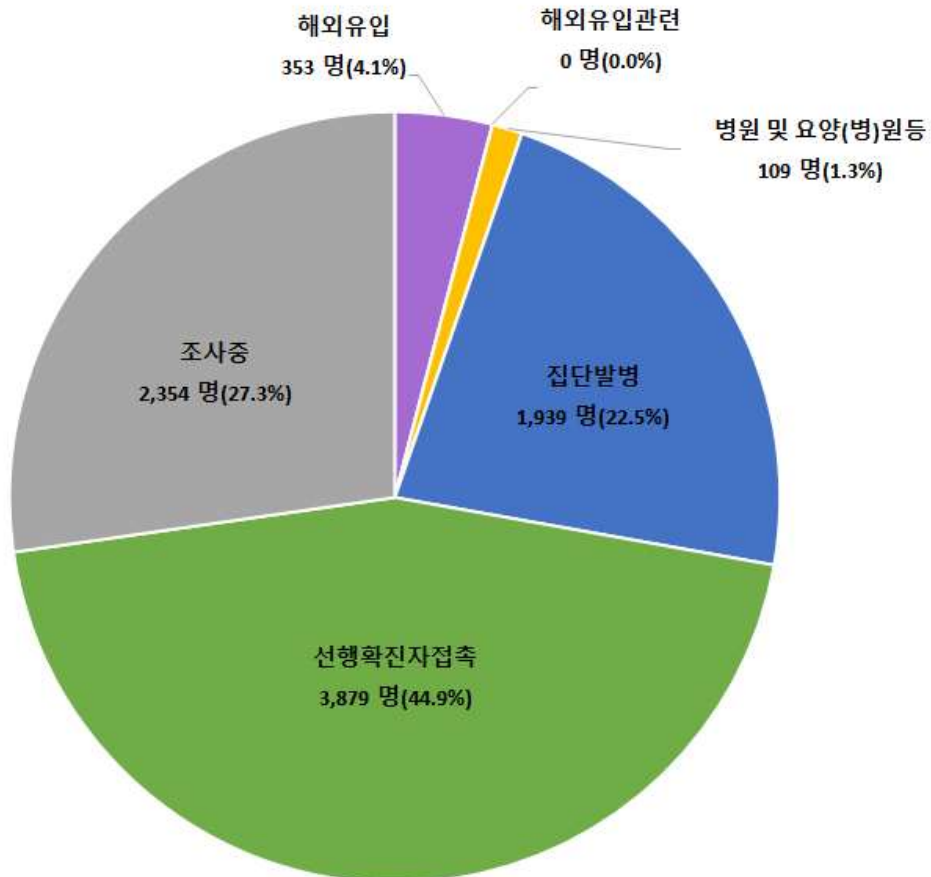
<제주권>

구분	5.15.	5.16.	5.17.	5.18.	5.19.	5.20.	5.21.	주간 일 평균	주간 누계
제주권	14	9	15	10	4	6	5	9.0	63

- ▶ (제주 서귀포시 직장 관련) 접촉자 추적관리 중 4명 추가, 총 14명 누적 확진
* (구분) 동료 5명(지표포함), 목욕탕 방문자 2명, 지인 7명(+4)

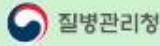
4 최근 2주간 감염경로

< 감염경로 구분('21.5.8일 0시~'21.5.21일 0시까지 신고된 8,634명) >



붙임 3

코로나19 예방접종 사전예약 방법 안내



코로나19 예방접종 사전예약 방법 안내



☑️ 사전예약 방법

접종 대상자의 사전예약 기간 동안,
“코로나19 예방접종 사전예약” 누리집

ncvr.kdca.go.kr 🔍 통해 예약

* 사전예약은 접종 대상군별 사전예약 기간에 이용할 수 있습니다.



QR코드를 스캔하면
예방접종 사전예약 누리집으로
바로 이동합니다.



온라인으로 쉽게 예약할 수 있습니다!

- ① 홈페이지 접속 후 본인 인적정보 입력 및 본인인증 후
- ② 접종장소와 접종일시를 선택하여 예약하기



직접 온라인 이용이 어려우신 경우 대리인 예약도 가능합니다!

- ① 예약자(대리인)의 인적정보 입력 및 대리인 인증 후
- ② 피접종자와의 관계 입력 및 피접종자 대상 확인 후 예약

☑️ 온라인 예약이 어려우신 경우

전화예약 | ☎ 1339(질병청 콜센터), 지자체 예약상담 전화번호로 전화하여 예약하기

지역별 예약상담 전화번호는 “코로나19예방접종.kr” 누리집에서 확인

주민센터 방문 | 읍면동 주민센터에 방문하여 온라인 본인 예약 도움 받기

(신분증, 본인명의 휴대전화 지참)

* 상담 지연이 발생할 수 있으므로, 가능한 “온라인 예약” 이용을 권장드립니다.

접종 2일 전까지 **온라인**(<http://ncvr.kdca.go.kr>) 혹은
콜센터(1339, 지자체)를 통해 취소 가능하고 접종 전일 또는 당일,
건강상태가 좋지 않은 경우 **예약된 접종기관으로 연락하여**
일정을 변경하고 건강상태가 좋은 날 안전하게 접종을 받으시기 바랍니다.

2021. 05. 04.

붙임 4

예방접종 후 이상반응에 대한 안내

2021.04.12.

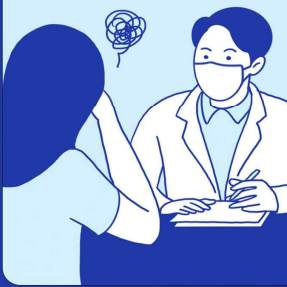
질병관리청 KMA 대한의사협회
KOREAN MEDICAL ASSOCIATION

예방접종 후 이상반응에 대한 안내



이럴 땐, 이렇게 하세요.

- 접종 후 접종부위 부기·통증이 있는 경우, 깨끗한 마른 수건을 대고 그 위에 냉찜질을 하세요.
- 접종 후 미열이 있는 경우, 수분을 충분히 섭취하고 휴식을 취하세요.
- 접종 후 발열, 근육통 등으로 불편할 경우, 해열·진통제를 복용하시면 도움이 됩니다.
* 예방접종 전에 미리 아세트아미노펜 성분의 해열·진통제를 준비하고, 예방접종 후 몸살 증상이 있으면 해열·진통제를 복용하세요.



이럴 땐, 의사 진료를 받으세요.

- 접종 후 접종부위 부기, 통증, 발적이 48시간이 지나도 호전되지 않는 경우
- 접종 후 4주 내 호흡곤란, 흉통, 지속적인 복부 통증, 다리 부기와 같은 증상이 나타난 경우
- 접종 후 심한 또한 2일 이상의 지속적인 두통이 발생하며, 진통제에 반응하지 않거나 조절 되지 않는 경우 또는 시야가 흐려지는 경우
- 접종 후 갑자기 기운이 떨어지거나 평소와 다른 이상 증상이 나타난 경우
- 접종 후 접종부위가 아닌 곳에서 멍이나 출혈이 생긴 경우



이럴 땐, 119에 신고 또는 응급실을 방문하세요.

- 접종 후 숨쉬기 곤란하거나 심하게 어지러운 경우
- 접종 후 입술, 얼굴이 붓거나 온몸에 심한 두드러기 증상이 나타나는 경우
- 접종 후 갑자기 의식이 없거나 쓰러진 경우

붙임 5

5월 가정의 달 행동수칙 홍보자료

질병관리청 2021.05.04

가족 단위 야외활동, 집집마다 오월 행복 충전

5월 가정의 달 행동수칙

가 가족과 함께,
동거 가족끼리의 활동을 권합니다.
직계가족도 8인까지만 모일 수 있습니다.

가 가까운 장소에서,
짧은 시간에 다녀올 수 있는
가까운 야외에서 활동하는 것이 좋습니다.
이동시간을 줄이면 다른 사람들과의 접촉을 줄일 수 있습니다.

호 호젓한 시간대에,
미리 계획을 세워 한산한 때에 한산한 곳으로
다녀오는 것을 권합니다.

호 호화로운 오월, 차분하고 건강하게
자연과 함께 오월을 지내고,
소중한 사람들과는 예방접종 후에 만납시다.
주위 60세 이상 어르신, 지인의 예방접종을 챙기며
차분하고 건강하게 지냅니다.

가가호호

5월 가정의 달 모임을 위한 사전점검표

가족 단위 야외활동, 집집마다 오월 행복 충전

점검 내용

모이는 사람은 5명 미만인가요?

- ▶ 동거가족끼리의 활동을 권고합니다.
- ▶ 직계가족 모임이라면 8명이 넘지 않았는지 점검해 주세요.

✓ 5명 미만입니다.

모이는 사람 중에 유증상자가 있나요?

- ▶ 아프면 모임에 나가지 말고 검사를 받아야 합니다.

✓ 유증상자가 생기면 모이지 말고 검사받도록 하겠습니다.

방문할 장소가 밀폐·밀집·밀접한 환경인지 확인하셨나요?

- ▶ 환기가 어려운 실내 시설은 위험합니다.
- ▶ 혼잡한 곳은 피하시기 바랍니다.

✓ 밀폐된 실내, 사람이 많은 장소는 피하겠습니다.

마스크를 벗어야 하는 곳에 방문하시나요?

- ▶ 실내에서 식사 등으로 마스크를 벗어야 하는 기회를 최소화해야 합니다.
- ▶ 음주가무는 자제하시기 바랍니다.

✓ 식사 등으로 마스크를 벗어야 하는 장소에는 오래 머물지 않습니다.



붙임 6

코로나19 유증상자 적극 검사 시행 포스터

2021.04.30.



발열이 없더라도 다음과 같은 증상이 나타나면!



즉시 코로나19 무료 진단검사를 받아주세요!

보건소 선별진료소· 임시선별검사소

누구나 증상 유무에 상관없이,
역학적 연관성없이, 주소지와 관계없이
보건소 선별진료소·임시선별검사소에서
무료 검사 가능(시행 중)



의료기관 선별진료소

유증상자의 경우, 의사·약사 권고 시
의료기관 선별진료소에서
무료 검사 가능(4.30.~)

*상급 종합병원 제외

*환자 본인이 별도 진찰 없이
검사만 원하는 경우, 전액 무료
단, 환자가 진찰을 선택할 경우,
진찰료는 부담



붙임 7 감염병 보도준칙

- 다음은 2020년 4월 28일, 한국기자협회·방송기자연합회·한국과학기자협회에서 제정한 「감염병 보도준칙」의 주요 내용으로, 감염병 관련 보도 시에 참고해 주시기 바랍니다.

감염병 보도준칙

■ 전문

감염병이 발생했을 때 정확하고 신속한 정보는 국민의 생명 보호와 안전에 직결되는 만큼 무엇보다 정확한 사실에 근거해 보도해야 한다.

추측성 기사나 과장된 기사는 국민들에게 혼란을 야기한다는 점을 명심하고, 감염병을 퇴치하고 피해 확산을 막는데 우리 언론인도 다함께 노력한다. 감염병 관련 기사를 작성할 때는 반드시 전문가의 자문을 구한 뒤 작성하도록 하고, 과도한 보도 경쟁으로 피해자들의 사생활이 침해되지 않도록 최대한 노력한다. 우리 언론인은 감염병 관련 기사가 우리 사회에 미치는 영향력과 사회적 파장이 크다는 점을 이해하고 다음과 같이 원칙을 세워 지켜나가고자 한다.

■ 기본 원칙

1. 감염병 보도의 기본 내용

- 가. 감염병 보도는 해당 병에 취약한 집단을 알려주고, 예방법 및 행동수칙을 우선적, 반복적으로 제공한다.
- 나. 감염병 치료에 필요한 의약품이나 장비 등을 갖춘 의료기관, 보건소 등에 대한 정보를 제공한다.
- 다. 감염병 관련 의학적 용어는 일반인들이 이해하기 쉽게 전달한다.

2. 신종 감염병의 보도

- 가. 발생 원인이나 감염경로 등이 불확실한 신종 감염병의 보도는 현재 의학적으로 밝혀진 것과 밝혀지지 않은 것을 명확하게 구분하여 전달한다.
- 나. 현재의 불확실한 상황에 대해 의과학 분야 전문가의 의견을 제시하며, 추측, 과장 보도를 하지 않는다.
- 다. 감염병 발생 최초 보도 시 질병관리청을 포함한 보건당국에 사실 여부를 확인하고 보도하며, 정보원 명기를 원칙으로 한다.

3. 감염 가능성에 대한 보도

- 가. 감염 가능성은 전문가의 의견이나 연구결과 등 과학적 근거를 바탕으로 보도한다.
- 나. 감염병의 발생률, 증가율, 치명률 등 백분율(%) 보도 시 실제 수치(건, 명)를 함께 전달한다.
- 다. 감염의 규모를 보도할 때는 지역, 기간, 단위 등을 정확히 전달하고 환자수, 의심환자수, 병원체보유자수(감염인수), 접촉자수 등을 구분해 보도한다.

4. 감염병 연구 결과 보도

- 가. 감염병의 새로운 연구결과 보도 시 학술지 발행기관이나 발표한 연구자의 관점이 연구기관, 의료계, 제약 회사의 특정 이익과 관련이 있는지, 정부의 입장을 일방적으로 지지하는지 확인한다.
- 나. 감염병 관련 연구결과가 전체 연구중의 중간 단계인지, 최종 연구결과물인지 여부를 확인한 후 보도한다. (예: 임상시험 중인 약인지, 임상시험이 끝나고 시판 승인을 받은 약인지 구분해 보도)

5. 감염인에 대한 취재·보도

- 가. 불확실한 감염병의 경우, 기자를 매개로 한 전파의 우려가 있기 때문에 감염인을 직접 대면 취재하지 않는다.
- 나. 감염인은 취재만으로도 차별 및 낙인이 발생할 수 있으므로 감염인과 가족의 개인정보를 보호하고 사생활을 존중한다.
- 다. 감염인에 대한 사진이나 영상을 취재·보도에 활용할 경우 본인 동의없이 사용하지 않는다.

6. 의료기관 내 감염 보도

의료기관 내 감염 확산에 대한 취재·보도 시, 치료환경에 대한 불안감 및 혼란을 고려해 원인과 현장 상황에 대해 감염전문의가의 자문과 확인이 필요하다.

7. 감염병 보도 시 주의해야 할 표현

- 가. 기사 제목에 패닉, 대혼란, 대란, 공포, 창궐 등 과장된 표현 사용
“국내 첫 환자 발생한 메르스 ‘치사율 40%’ … 중동의 공포 465명 사망!”
“‘해외여행 예약 0건’…여행·호텔업계 코로나19 이어 ‘코리아 포비아’ 악몽”

- 나. 기사 본문에 자극적인 수식어의 사용
“지난 2013년 한국 사회를 혼란에 빠트렸던 ‘살인진드기’ 공포가 또다시 수면 위로 떠올랐다.”
“온 나라에 사상 최악의 전염병 대재앙을 몰고 온 메르스(중동호흡기질환) 의심환자가 또 발생했다.”
“‘코로나19’에 박살난 지역경제... ‘공기업 역할해라’”

다. 오인이 우려되는 다른 감염병과의 비교
“야생진드기 에이즈보다 무섭네...물리면 사망위험 커”
“전과력 메르스 ‘1000배’ ...홍콩독감 유입 땀 대재앙”

■ 권고 사항

1. 감염병 발생시, 각 언론사는 특별취재팀을 구성해 감염병에 대한 충분한 사전 교육을 받지 않은 기자들이 무분별하게 현장에 접근하는 일이 없도록 해야 한다 .
2. 감염병 발생시, 보건당국은 언론인을 포함한 특별대책반(T/F)를 구성해, 관련 정보가 국민들에게 신속하고 정확하게 전달되도록 해야 하고, 위험 지역 접근취재 시 공동취재단을 구성해 기자들의 안전 및 방역에 대비해야 한다.

■ 별첨

<참고1> 감염병 정보공개 관련 법령
감염병의 예방 및 관리에 관한 법률 (약칭: 감염병예방법)

제34조의2(감염병위기 시 정보공개)

- ① 질병관리청장, 시·도지사 및 시장·군수·구청장은 국민의 건강에 위해가 되는 감염병 확산으로 인하여 「재난 및 안전관리 기본법」 제38조제2항에 따른 주의 이상의 위기경보가 발령되면 감염병 환자의 이동경로, 이동수단, 진료의료기관 및 접촉자 현황 등 국민들이 감염병 예방을 위하여 알아야 하는 정보를 정보통신망 게재 또는 보도자료 배포 등의 방법으로 신속히 공개하여야 한다. 다만, 성별, 나이, 그 밖에 감염병 예방과 관계없다고 판단되는 정보로서 대통령령으로 정하는 정보는 제외하여야 한다. <개정 2020. 3. 4., 2020. 8. 11., 2020. 9. 29.>
 - ② 질병관리청장, 시·도지사 및 시장·군수·구청장은 제1항에 따라 공개한 정보가 그 공개목적의 달성 등으로 공개될 필요가 없어진 때에는 지체 없이 그 공개된 정보를 삭제하여야 한다. <신설 2020. 9. 29.>
 - ③ 누구든지 제1항에 따라 공개된 사항이 다음 각 호의 어느 하나에 해당하는 경우에는 질병관리청장, 시·도지사 또는 시장·군수·구청장에게 서면이나 말로 또는 정보통신망을 이용하여 이의신청을 할 수 있다. <신설 2020. 3. 4., 2020. 8. 11., 2020. 9. 29.>
 1. 공개된 사항이 사실과 다른 경우
 2. 공개된 사항에 관하여 의견이 있는 경우
 - ④ 질병관리청장, 시·도지사 또는 시장·군수·구청장은 제3항에 따라 신청한 이의가 상당한 이유가 있다고 인정하는 경우에는 지체 없이 공개된 정보의 정정 등 필요한 조치를 하여야 한다. <신설 2020. 3. 4., 2020. 8. 11., 2020. 9. 29.>
 - ⑤ 제1항부터 제3항까지에 따른 정보공개 및 삭제와 이의신청의 범위, 절차 및 방법 등에 관하여 필요한 사항은 보건복지부령으로 정한다. <개정 2020. 3. 4., 2020. 9. 29.>
- [본조신설 2015. 7. 6.]

감염병의 예방 및 관리에 관한 법률 시행규칙 (약칭: 감염병예방법 시행규칙)

제27조의4(감염병위기 시 정보공개 범위 및 절차 등)

- ① 질병관리청장은 법 제34조의2제1항에 따라 정보를 공개하는 경우에는 감염병 위기상황, 감염병의 특성 및 역학적 필요성을 고려하여 공개하는 정보의 범위를 결정해야 한다. <개정 2020. 6. 4., 2020. 9. 11.>
 - ② 법 제34조의2제2항에 따라 서면으로 이의신청을 하려는 사람은 별지 제18호의5서식의 정보공개 이의신청서를 질병관리청장에게 제출해야 한다. <개정 2020. 6. 4., 2020. 9. 11.>
- [본조신설 2016. 1. 7.]
[제27조의3에서 이동 <2020. 6. 4.>]

부 칙 <보건복지부령 제754호, 2020. 10. 7.>

이 규칙은 2020년 10월 13일부터 시행한다. 다만, 제31조제1항, 제42조의3제2항 및 별지 제30호의4서식의 개정규정은 공포한 날부터 시행한다.

출처: 한국기자협회(http://www.journalist.or.kr/news/section4.html?p_num=17)

<참고2> 감염병 보도시 기본 항목

- 질병정보 (국내외 발생현황, 병원체, 감염경로, 잠복기, 증상, 진단, 치료, 환자관리, 예방수칙)
- 의심 및 확진환자 현황 (신고건수, 의심환자 건수, 확진환자 건수)
- 확진 환자 관련 (환자의 이동경로, 이동수단, 진료의료기관, 접촉자 현황 등)
- 국민행동요령 및 정부의 대책, 감염병 확산방지 및 피해최소화 위한 지역사회와 국민참여 등

■ 부 칙

이 준칙은 2020년 4월 28일부터 시행하고, 이 준칙을 개정할 경우에는 제정 과정에 참여한 3개 언론단체 및 이 준칙에 동의한 언론단체로 개정위원회를 만들어 개정한다.

2020년 4월 28일

한국기자협회, 방송기자연합회, 한국과학기자협회