

 <b>질병관리청</b>	<b>보 도 참 고 자 료</b>			
	2021. 5. 8. / (총 16 매)			
배 포 일				
중앙방역대책본부 전략기획팀	팀 장	이 선 규	전 화	043-719-9367
	담 당 자	최 은 경		043-719-9395
코로나19 예방접종대응추진단 상황총괄팀	팀 장	박 찬 수		043-719-7010
	담 당 자	권 승 현		043-219-2951

## 코로나19 국내 발생 및 예방접종 현황 (5월 8일)

### 1. 코로나19 예방접종 현황

- 코로나19 예방접종 대응 추진단(단장: 정은경)은 5월 8일 0시 기준으로 신규 1차 접종자는 38,982명으로 총 3,662,587명이 1차 접종을 받았고, 2차 신규 접종자는 76,790명으로 총 473,994명이 2차 접종까지 완료하였다고 밝혔다.

【코로나19 예방접종 현황(5.8일 0시 기준, 단위: 명, 건)】

구분	전일 누계(A) <sup>1)</sup>	신규 접종(B)	누적 접종(A+B)	인구 <sup>2)</sup> 대비 접종률
1차 접종	3,623,605	38,982	3,662,587	7.1
접종 완료	397,204	76,790	473,994	0.9
접종건수 계	4,020,809	115,772	4,136,581	-

1) 전일까지의 접종자 15,003명이 5월 7일 추가로 등록되어 누계에 포함됨(신규 현황은 당일접종(5.7)을 의미함)

2) '20.12월 행정안전부 주민등록인구현황(거주자) 기준

※ 상기통계자료는 예방접종등록에 따라 변동 가능한 잠정 통계임

【백신별 접종 현황(5.8일 0시 기준, 단위: 명, 건)】

백신	구분	접종 대상자(A)	신규 접종(B)	누적 접종(C)	접종률(C/A)
아스트라제네카	1차 접종	2,616,847	29,525	2,004,716	76.6
	접종 완료		145	722	0.03
화이자	1차 접종	3,728,223	9,457	1,657,871	44.5
	접종 완료		76,645	473,272	12.7

※ 상기통계자료는 예방접종등록에 따라 변동 가능한 잠정 통계임

- 5월 8일 0시 기준 접종기관별·접종대상별 접종현황은 다음과 같다.

구분	접종 대상자 (A)	접종 동의/예약자	신규 접종자	누적 접종자 (B)	접종률 (B/A)
계	6,345,070	5,119,226	38,982	3,662,587	57.7
			76,790	473,994	7.5

① 보건소·자체접종		접종대상자 (A)	접종동의자	신규접종자	누적접종자(B)	접종률 (B/A)
소계	1차	1,416,284	1,219,751	3,940	1,160,040	81.9
	2차			145	722	0.1
요양병원	1차	416,637	335,651	32	318,948	76.6
	2차			3	25	0.01
요양시설	1차	282,660	236,841	99	227,308	80.4
	2차			84	113	0.04
코로나 1차 대응요원	1차	127,604	117,226	2,128	107,359	84.1
	2차			16	71	0.1
병원급 이상 의료기관	1차	423,040	394,246	423	379,738	89.8
	2차			18	123	0.03
기타 대상자 <sup>1)</sup>	1차	4,593	4,593	190	3,826	83.3
	2차			24	390	8.5
취약시설 <sup>2)</sup>		102,208	90,878	943	84,960	83.1
특수교육·보건교사 등		59,542	40,316	125	37,901	63.7

② 예방접종센터		접종대상자 (A)	접종동의자 <sup>3)</sup>	신규접종자	누적접종자(B)	접종률 (B/A)
소계	1차	3,728,223	3,040,195	9,457	1,657,871	44.5
	2차			76,645	473,272	12.7
코로나 치료병원	1차	63,058	61,588	0	60,923	96.6
	2차			2	60,700	96.3
75세이상 어르신 (4.1.~)	1차	3,493,711	2,818,167	8,842	1,451,351	41.5
	2차			65,416	339,309	9.7
노인시설 <sup>4)</sup> (4.1.~)	1차	171,454	160,440	615	145,597	84.9
	2차			11,227	73,263	42.7

③ 위탁의료기관		접종대상자 (A)	접종예약자 <sup>5)</sup>	신규접종자	누적접종자(B)	접종률 (B/A)
소계		1,200,563	859,280	25,585	844,676	70.4
장애인 돌봄 등 <sup>6)</sup> (4.19.~)		428,078	310,309	4,156	306,893	71.7
보건의료인 (4.26.~)		336,883	212,574	3,045	210,117	62.4
만성신질환 (4.26.~)		87,496	43,632	3,816	40,395	46.2
사회필수인력 (4.26.~)		283,594	231,875	7,448	228,010	80.4
기타 대상자 <sup>7)</sup>		64,512	60,890	7,120	59,261	91.9

1) 필수목적 출국자 등, 2) 장애인·노숙인, 결핵 및 한센인 거주시설, 교정시설 종사자 등,  
 3) 접종대상자 중 접종동의여부 조사 완료된 75세 이상 어르신 3,329,817명, 노인시설 170,549명 중 동의한 대상자 수  
 4) 노인시설 이용·입소자 및 종사자는 아니나 예방접종센터에서 추가 접종된 건 수 포함  
 5) 조사일 현재까지 예약자 수로 예약기간 동안 지속적으로 예약 진행  
 6) 장애인·노인방문·보훈인력 돌봄종사자, 항공승무원, 7) 예비명단 등  
 ※ 접종대상자, 접종동의/예약자, 누적접종자 등 상기통계자료는 예방접종등록에 따라 변동 가능한 잠정 통계임

- 코로나19 예방접종 후 이상반응으로 의심되어 신고된 사례 (5.8일 0시 기준)는 총 19,394건\*(신규 523건)으로,
  - \* 2개 이상의 증상이 나타날 경우 중복 신고 되더라도 1건으로 분류
  - 예방접종 후 흔하게 나타날 수 있는 근육통, 두통, 발열, 오한, 메스꺼움 등 사례가 18,689건(96.4%)으로 대부분이었으며,
  - 아나필락시스 의심 사례 187건(신규 2건), 주요 이상반응 사례는 신경계 이상반응 등 423건(신규 20건), 사망 사례 95건(신규 3건)이 신고되었다.

## 2. 코로나19 국내 발생 현황

- 질병관리청 중앙방역대책본부(본부장: 정은경)는 5월 8일 0시 기준으로, 국내 발생 신규 확진자는 672명, 해외유입 사례는 29명이 확인되어 총 누적 확진자 수는 126,745명(해외유입 8,511명)이라고 밝혔다.
- 의심신고 검사자 수는 37,812명, 수도권 임시선별검사소 검사 건수는 44,312건(확진자 112명), 비수도권 임시선별검사소 검사 건수는 8,336건(확진자 12명)으로 총 검사 건수는 90,460건, 신규 확진자는 총 701명이다.
- 신규 격리해제자는 859명으로 총 116,881명(92.22%)이 격리해제되어, 현재 7,999명이 격리 중이다. 위중증 환자는 165명, 사망자는 5명으로 누적 사망자는 1,865명(치명률 1.47%)이다.

【국내 발생 확진자 현황(5.8일 0시 기준, '20.1.3일 이후 누계)】

구분	합계	서울	부산	대구	인천	광주	대전	울산	세종	경기	강원	충북	충남	전북	전남	경북	경남	제주
신규	672	240	26	13	20	5	8	47	5	192	27	9	3	4	11	20	37	5
누계	118,234 <sup>1)</sup>	38,304	5,066	9,241	5,504	2,331	1,760	2,068	349	33,638 <sup>1)</sup>	2,729	2,563	2,927	1,874	1,051	4,085	4,028	716

1) 역학조사 결과 추정감염지역 정정('21.4.24. 0시 기준 국내(경기) -1명 → 해외유입 +1명, '21.5.5. 0시 기준 국내(경기) -1명 → 해외유입 +1명)

【해외유입 확진자 현황(5.8일 0시 기준, '20.1.3일 이후 누계)】

구분	합계	(추정)유입국가 <sup>*</sup>						확인 단계		국적	
		중국	아시아(중국 외)	유럽	아메리카	아프리카	오세아니아	검역단계	지역사회	내국인	외국인
신규	29	0	23	2	4	0	0	17	12	14	15
누계	8,511 <sup>1)</sup>	55 (0.6%)	3,996 <sup>1)</sup> (47.0%)	1,461 (17.2%)	2,553 (30.0%)	420 (4.9%)	26 (0.3%)	3,548 (41.7%)	4,963 <sup>1)</sup> (58.3%)	4,502 <sup>1)</sup> (52.9%)	4,009 (47.1%)

\* 아시아(중국 외): 인도 5명(1명), 필리핀 4명(4명), 방글라데시 3명, 파키스탄 1명(1명), 인도네시아 2명(2명), 카자흐스탄 2명(2명), 아랍에미리트 1명, 싱가포르 3명(3명), 일본 1명, 우즈베키스탄 1명(1명) 유럽: 폴란드 1명, 우크라이나 1명(1명), 아메리카: 미국 1명, 멕시코 2명, 캐나다 1명 ※ 괄호 안은 외국인 수

1) 역학조사 결과 추정감염지역 정정('21.4.24. 0시 기준, 아시아 +1명, 지역사회 +1명, 내국인 +1명/ '21.5.5. 0시 기준, 아시아 +1명, 지역사회 +1명, 내국인 +1명)

【확진자 관리 현황\* ('20.1.3일 이후 누계)】

구분	격리해제	격리 중	위중증 환자**	사망자
5.7.(금) 0시 기준	116,022	8,162	162	1,860
5.8.(토) 0시 기준	116,881	7,999	165	1,865
변동	(+)859	(-)163	(+)3	(+5)

\* 5.7일 0시부터 5.8일 0시 사이에 질병관리청으로 신고·접수된 자료 기준

\*\* 위중증 : 고유량(high flow) 산소요법, 인공호흡기, ECMO(체외막산소공급), CRRT(지속적신대체요법) 등으로 격리 치료 중인 환자

※ 상기 통계는 모두 추후 역학조사 과정에서 변경될 수 있음

□ 5월 8일(0시 기준) 국내 주요 발생 현황은 다음과 같다.

※ 3페이지 0시 기준 통계, 지자체 자체 발표 자료와 집계시점 등의 차이로 일부 상이할 수 있으며, 향후 역학조사에 따라 분류 결과 변동 가능

- 5월 8일 0시 기준 국내 발생 신규 확진자는 672명이며(최근 1주간 일 평균 565.3명), 수도권에서 452명(67.3%) 비수도권에서는 220명(32.7%)이 발생하였다.

(주간 : 5.2일~5.8일, 단위 : 명)

구분	전국	수도권	충청권	호남권	경북권	경남권	강원권	제주권
		(서울, 인천, 경기)	(대전, 세종, 충남, 충북)	(광주, 전남, 전북)	(대구, 경북)	(부산, 울산, 경남)	(강원)	(제주)
5.8일(0시 기준)	672	452	25	20	33	110	27	5
주간 일 평균	565.3	353.0	32.0	28.9	33.4	93.1	18.6	6.3
주간 총 확진자 수	3,957	2,471	224	202	234	652	130	44

○ 주요 집단발생 신규사례는 다음과 같다.

- (경기 고양시 통신판매업 관련) 5월 5일 첫 확진자 발생 이후, 13명이 추가 확진되어, 누적 확진자는 총 14명\*이다.

\* (구분) 직원 14명(지표포함)

- (경기 광주시 일가족 및 지인2 관련) 5월 3일 첫 확진자 발생 이후, 11명이 추가 확진되어, 누적 확진자는 총 12명\*이다.

\* (구분) 지인 4명(지표포함), 가족 8명

- (부산 사하구 목욕탕 관련) 4월 29일 첫 확진자 발생 이후, 7명이 추가 확진되어, 누적 확진자는 총 8명\*이다.

\* (구분) 목욕탕 관련 3, 가족 5(지표포함)

- (경남 진주시 고등학교 관련) 5월 5일 첫 확진자 발생 이후, 8명이 추가 확진되어, 누적 확진자는 총 9명\*이다.

\* (구분) 학생 3명(지표포함), 교직원 6명

이 보도자료는 관련 발생 상황에 대한 정보를 신속 투명하게 공개하기 위한 것으로, 추가적인 역학조사 결과 등에 따라 수정 및 보완될 수 있음을 알려드립니다.

- <붙임> 1. 코로나19 예방접종 현황  
 2. 코로나19 국내 발생 현황  
 3. 코로나19 예방접종 사전예약 방법 안내  
 4. 예방접종 후 이상반응에 대한 안내  
 5. 「감염병 보도준칙」 (2020.4.28.)
- <별첨> 1. 코로나19 예방접종피해 국가보상제도 홍보자료  
 2. 2단계 방역조치 요약표('21.4.12.~'21.5.2.)  
 3. 1.5단계 방역조치 요약표('21.4.12.~'21.5.2.)  
 4. 코로나19 예방접종 국민행동수칙  
 5. 가족 감염 최소화를 위한 방역수칙  
 6. 가족 중 의심환자 발생 시 행동요령 점검표  
 7. 새로운 생활 속 거리 두기 수칙 웹포스터 2종  
 8. 코로나19 일상적인 소독방법 바로 알기 카드뉴스  
 9. 올바른 소독방법 카드뉴스 1, 2, 3편  
 10. 코로나19 살균·소독제품 오·남용 방지를 위한 안내 및 주의사항(환경부)  
 11. 코로나19 살균·소독제품 안전 사용을 위한 홍보자료 목록(환경부)  
 12. 마스크 착용 권고 및 의무화 관련 홍보자료  
 13. 코로나19 예방 손씻기 포스터  
 14. 일상 속 유형별 슬기로운 방역생활 포스터 6종  
 15. 코로나19 고위험군 생활수칙(대응지침 9판 부록5)  
 16. 마음 가까이 두기 홍보자료  
 17. 생활 속 거리 두기 실천지침: 마스크 착용  
 18. 생활 속 거리 두기 실천지침: 환경 소독  
 19. 생활 속 거리 두기 실천지침: 어르신 및 고위험군  
 20. 생활 속 거리 두기 실천지침: 건강한 생활 습관  
 21. 자가격리 대상자 및 가족·동거인 생활수칙  
 22. <입국자> 코로나19 격리주의 안내[내국인용]  
 23. 잘못된 마스크 착용법



# 붙임 1 코로나19 예방접종 현황

(5월 8일 0시 기준)

## 1 시도별 접종 현황

### ○ 전체 접종률 현황

(단위: 명, %)

구분	합계	서울	부산	대구	인천	광주	대전	울산	세종	경기	강원	충북	충남	전북	전남	경북	경남	제주	
대상자	6,345,070	1,113,003	452,826	291,661	315,367	178,459	169,768	99,711	26,772	1,347,936	253,663	222,095	309,999	300,976	337,024	413,587	430,228	81,995	
신규	1차	38,982	11,230	2,449	1,894	1,929	1,837	757	958	149	6,315	1,095	931	1,119	1,230	2,989	1,804	1,467	829
	2차	76,790	11,486	2,642	2,487	2,944	1,181	2,119	928	675	15,032	3,688	3,114	4,188	3,163	6,756	7,848	7,736	803
누계*	1차	3,662,587	586,943	229,755	156,387	180,874	115,938	104,185	61,565	18,328	800,759	147,540	135,568	178,630	186,062	218,426	234,763	261,260	45,604
	2차	473,994	71,214	23,591	18,117	29,192	14,651	11,910	12,670	4,442	81,836	26,041	24,854	23,952	25,710	31,021	29,726	34,985	10,082
접종률	1차	57.7	52.7	50.7	53.6	57.4	65.0	61.4	61.7	68.5	59.4	58.2	61.0	57.6	61.8	64.8	56.8	60.7	55.6
	2차	7.5	6.4	5.2	6.2	9.3	8.2	7.0	12.7	16.6	6.1	10.3	11.2	7.7	8.5	9.2	7.2	8.1	12.3

\* 전일까지의 접종자 15,003명이 5월 7일 추가로 등록되어 누계에 포함됨(신규 현황은 당일접종(5.7)을 의미함)

※ 상기 통계자료는 예방접종등록에 따라 변동 가능한 잠정 통계임

### ○ 화이자 백신 접종률 현황

(단위: 명, %)

구분	합계	서울	부산	대구	인천	광주	대전	울산	세종	경기	강원	충북	충남	전북	전남	경북	경남	제주		
전체	대상자	3,728,223	661,049	261,257	170,214	178,225	88,242	91,399	53,275	15,121	771,614	151,660	134,833	193,718	182,645	213,256	262,000	248,618	51,097	
	접종자	1차	1,657,871	256,977	87,122	71,248	76,634	43,282	44,925	25,977	9,490	350,778	66,220	66,266	88,235	89,596	115,150	123,863	120,284	21,824
		2차	473,272	70,838	23,560	18,111	29,175	14,650	11,903	12,668	4,442	81,764	26,027	24,848	23,916	25,705	31,008	29,718	34,858	10,081
	접종률	1차	44.5	38.9	33.3	41.9	43.0	49.0	49.2	48.8	62.8	45.5	43.7	49.1	45.5	49.1	54.0	47.3	48.4	42.7
2차		12.7	10.7	9.0	10.6	16.4	16.6	13.0	23.8	29.4	10.6	17.2	18.4	12.3	14.1	14.5	11.3	14.0	19.7	
코로나19 치료병원	대상자	63,058	14,225	4,445	3,015	8,930	1,166	3,883	2,955	835	10,141	1,217	2,657	1,574	1,192	839	2,182	1,654	2,148	
	접종자	1차	60,923	13,658	4,193	2,956	8,777	1,140	3,783	2,832	786	9,816	1,181	2,542	1,523	1,174	820	2,140	1,591	2,011
		2차	60,700	13,603	4,178	2,950	8,748	1,136	3,753	2,821	783	9,779	1,178	2,534	1,520	1,172	816	2,136	1,588	2,005
	접종률	1차	96.6	96.0	94.3	98.0	98.3	97.8	97.4	95.8	94.1	96.8	97.0	95.7	96.8	98.5	97.7	98.1	96.2	93.6
2차		96.3	95.6	94.0	97.8	98.0	97.4	96.7	95.5	93.8	96.4	96.8	95.4	96.6	98.3	97.3	97.9	96.0	93.3	
75세 이상	대상자	3,493,711	627,683	247,591	156,724	161,519	81,760	82,284	47,237	13,252	723,020	144,836	123,954	182,590	169,803	203,548	245,986	235,148	46,776	
	접종자	1차	1,451,351	226,406	75,223	59,700	60,741	37,218	36,394	20,299	7,777	309,056	60,407	56,748	78,218	78,327	106,798	112,142	107,995	17,902
		2차	339,309	50,187	16,370	11,785	17,520	9,516	3,788	8,170	2,937	58,606	21,768	17,069	19,352	18,515	25,936	23,857	27,036	6,897
	접종률	1차	41.5	36.1	30.4	38.1	37.6	45.5	44.2	43.0	58.7	42.7	41.7	45.8	42.8	46.1	52.5	45.6	45.9	38.3
2차		9.7	8.0	6.6	7.5	10.8	11.6	4.6	17.3	22.2	8.1	15.0	13.8	10.6	10.9	12.7	9.7	11.5	14.7	
노인시설*	대상자	171,454	19,141	9,221	10,475	7,776	5,316	5,232	3,083	1,034	38,453	5,607	8,222	9,554	11,650	8,869	13,832	11,816	2,173	
	접종자	1차	145,597	16,913	7,706	8,592	7,116	4,924	4,748	2,846	927	31,906	4,632	6,976	8,494	10,095	7,532	9,581	10,698	1,911
		2차	73,263	7,048	3,012	3,376	2,907	3,998	4,362	1,677	722	13,379	3,081	5,245	3,044	6,018	4,256	3,725	6,234	1,179
	접종률	1차	84.9	88.4	83.6	82.0	91.5	92.6	90.7	92.3	89.7	83.0	82.6	84.8	88.9	86.7	84.9	69.3	90.5	87.9
2차		42.7	36.8	32.7	32.2	37.4	75.2	83.4	54.4	69.8	34.8	54.9	63.8	31.9	51.7	48.0	26.9	52.8	54.3	

\* 노인시설 이용-입소자 및 종사자는 아니나 예방접종센터에서 추가 접종된 건 수 포함

※ 상기통계자료는 예방접종등록에 따라 변동 가능한 잠정 통계임



## 2 위탁의료기관 접종대상별 예약 현황

(단위: 명)

구분 (예약시작시기)	접종대상자	접종예약자*	비고
소계	2,137,564	499,683	
70~74세 (5.6.~)	2,129,788	498,117	
만성중증호흡기질환자 (5.6.~)	7,776	1,566	

\* 조사일 현재까지 예약자 수로 예약기간(~6.3) 동안 지속적으로 예약 진행

## 3 국내 코로나19 예방접종후 이상반응 신고현황

(단위: 건, %)

구분	예방접종 실적	전체 이상반응 <sup>a</sup>	일반 이상반응 <sup>b</sup>	중대한 이상반응 <sup>c</sup>				
				소계	사망 <sup>①</sup>	아나필락시스 의심 <sup>②</sup>	주요 이상반응 <sup>③</sup>	
전체	신규	4,136,581	523	498	25	3	2	20
	누계		19,394	18,689	705	95	187	423
아스트라제네카	신규	2,005,438	352	343	9	1	0	8
	누계		16,238	15,773	465	51	149	265
화이자	신규	2,131,143	171	155	16	2	2	12
	누계		3,156	2,916	240	44	38	158

- a. 코로나19 예방접종 후 이상반응으로 의심되어 신고된 건으로 의료기관에서 신고한 정보를 기반으로 산출하였으며, 백신과 이상반응 간 인과성을 제시하는 것은 아님. 신고 현황 분류는 새로운 정보 추가시 변경 될 수 있음
- b. 일반 이상반응은 예방접종 후 접종부위 발적, 통증, 부기, 근육통, 발열, 두통, 오한 등 흔하게 발생하는 증상을 포함
- c. 중대한 이상반응은 다음의 사례를 포함
- ① 사망, ② 아나필락시스 의심(아나필락시스양 반응 포함)
- ③ 주요 이상반응 : 특별관심 이상반응(Adverse Event Special Interest, AESI), 중환자실 입원, 생명위중, 영구장애/후유증 등

### 【신규 사망 사례 현황】

연번	인적사항	접종대상	접종일	사망일	접종 후 사망까지 시간	기저질환
1	50대/여	만성신장질환자	5.4.	5.7.	2일 22시간	유
2	70대/남	75세 이상 어르신	4.16.	4.21.	4일 17시간	유
3	80대/남	75세 이상 어르신	4.27.	5.7.	조사중	조사중



## 붙임 2 | 코로나19 국내 발생 현황

### 1 성별·연령별 확진자 현황 (5.8. 0시 기준, 126,745명)

구 분		금일 신규 (%)	확진자누계 (%)	인구10만명당 발생률*
계		701 (100)	126,745 (100)	244.46
성별	남성	339 (48.36)	63,139 (49.82)	244.13
	여성	362 (51.64)	63,606 (50.18)	244.78
연령	80세 이상	15 (2.14)	5,462 (4.31)	287.59
	70-79	34 (4.85)	9,083 (7.17)	251.81
	60-69	104 (14.84)	19,453 (15.35)	306.62
	50-59	125 (17.83)	23,461 (18.51)	270.69
	40-49	112 (15.98)	18,840 (14.86)	224.57
	30-39	111 (15.83)	17,158 (13.54)	243.54
	20-29	113 (16.12)	18,860 (14.88)	277.09
	10-19	58 (8.27)	8,907 (7.03)	180.29
0-9	29 (4.14)	5,521 (4.36)	133.08	

\* 성별·연령별 1월 이후 누적 확진자수 / 성별·연령별 인구('20.1월 행정안전부 주민등록인구현황 기준)

※ 역학조사 결과 변동 가능

### 2 사망자 및 위중증 환자 현황 (5.8. 0시 기준)

구 분		신규 사망 (%)	사망누계 (%)	치명률(%)	위중증 (%)
계		5 (100)	1,865 (100)	1.47	165 (100)
성별	남성	3 (60.00)	928 (49.76)	1.47	93 (56.36)
	여성	2 (40.00)	937 (50.24)	1.47	72 (43.64)
연령	80세 이상	4 (80.00)	1,030 (55.23)	18.86	43 (26.06)
	70-79	0 (0.00)	530 (28.42)	5.84	65 (39.39)
	60-69	1 (20.00)	219 (11.74)	1.13	30 (18.18)
	50-59	0 (0.00)	62 (3.32)	0.26	17 (10.30)
	40-49	0 (0.00)	14 (0.75)	0.07	7 (4.24)
	30-39	0 (0.00)	7 (0.38)	0.04	3 (1.82)
	20-29	0 (0.00)	3 (0.16)	0.02	0 (0.63)
	10-19	0 (0.00)	0 (0.00)	0.00	0 (0.00)
0-9	0 (0.00)	0 (0.00)	0.00	0 (0.00)	

\* 치명률(%) = 사망자수 / 확진자수 × 100

\* 위중증 : 고유량(high flow) 산소요법, 인공호흡기, ECMO(체외막산소공급), CRRT(지속적신대체요법) 등으로 격리 치료 중인 환자

※ 상기 통계는 모두 추후 역학조사 과정에서 변경될 수 있음

구분	4.25.	4.26.	4.27.	4.28.	4.29.	4.30.	5.1	5.2.	5.3.	5.4.	5.5.	5.6.	5.7.	5.8.
계	136	132	156	160	157	164	174	170	164	162	173	172	162	165

### 3 권역별 주요 발생 현황 (5.8. 0시 기준)

(주간 : 5.2일~5.8일, 단위 : 명)

구분	전국	수도권	충청권	호남권	경북권	경남권	강원권	제주권
		(서울, 인천, 경기)	(대전, 세종, 충남, 충북)	(광주, 전남, 전북)	(대구, 경북)	(부산, 울산, 경남)	(강원)	(제주)
5.8일(0시 기준)	672	452	25	20	33	110	27	5
주간 일 평균	565.3	353.0	32.0	28.9	33.4	93.1	18.6	6.3
주간 총 확진자 수	3,957	2,471	224	202	234	652	130	44

#### <수도권>

구분	5.2.	5.3.	5.4.	5.5.	5.6.	5.7.	5.8.	주간 일 평균	주간 누계
수도권	334	266	311	411	372	325	452	353.0	2,471
서울	177	123	182	234	211	177	240	192.0	1,344
인천	17	14	12	16	19	12	20	15.7	110
경기	140	129	117	161	142	136	192	145.3	1,017

- ▶ (서울 성동구 노인복지시설 관련) 접촉자 추적관리 중 3명 추가, 총 15명 누적 확진  
\* (구분) 종사자 3명(지표포함), 이용자 10명(+3), 가족 1명, 기타 1명
- ▶ (서울 은평구 교회5 관련) 접촉자 추적관리 중 8명 추가, 총 27명 누적 확진  
\* (구분) 교인 24명(지표포함, +8), 가족 2명, 지인 1명
- ▶ (서울 강북구 PC방 관련) 접촉자 추적관리 중 10명 추가, 총 35명 누적 확진  
\* (구분) 이용자 26명(지표포함, +6), 종사자 2명, 가족 2명, 지인 5명(+4)
- ▶ (서울 중구 직장8 관련) 접촉자 추적관리 중 1명 추가, 총 17명 누적 확진  
\* (구분) 종사자 14명(지표포함, +1), 가족 3명
- ▶ (서울 동작구 시장 관련) 접촉자 추적관리 중 6명 추가, 총 20명 누적 확진  
\* (구분) 종사자 8명(지표포함, +1), 가족 5명(+1), 지인 6명(+3), 이용자 1명(+1) /관계 재분류
- ▶ (경기 고양시 통신판매업 관련) 5월 5일 첫 확진자 발생, 13명 추가, 총 14명 누적 확진  
\* (구분) 직원 14명(지표포함)
- ▶ (경기 광주시 일가족 및 지인2 관련) 5월 3일 첫 확진자 발생, 11명 추가, 총 12명 누적 확진  
\* (구분) 지인 4명(지표포함), 가족 8명
- ▶ (경기 부천시 주간보호센터2 관련) 접촉자 추적관리 중 8명 추가, 총 94명 누적 확진

구분	계	환자 구분
① 주간보호센터 관련	79(+5)	이용자 35명(지표포함), 직원 14명, 가족 22명(+4), 지인 2명, 기타 6명(+1)
② 초등학교 관련	15(+3)	교사 1명, 학생 7명(+1), 가족 7명(+2)

- ▶ (경기 부천시 운동시설 및 교회 관련) 접촉자 추적관리 중 3명 추가, 총 48명 누적 확진

구분	계	환자 구분
① 운동시설 관련	15	이용자 8명(지표포함), 가족 5명, 기타 2명
② 교회 관련	33(+3)	교인 8명, 가족 및 지인 14명(+3), 동료 6명, 기타 5명

#### <충청권>

구분	5.2.	5.3.	5.4.	5.5.	5.6.	5.7.	5.8.	주간 일 평균	주간 누계
충청권	35	27	41	39	38	19	25	32.0	224
대전	8	5	13	18	18	7	8	11.0	77
세종	1	3	5	-	1	-	5	2.1	15
충북	10	9	5	11	6	4	9	7.7	54
충남	16	10	18	10	13	8	3	11.1	78

- ▶ (대전 서구 일가족 관련) 접촉자 추적관리 중 4명 추가, 총 20명 확진  
\* (구분) 가족 6명(지표포함), 지인 2명, 기타 4명, 교회 교인 8명(+4)
- ▶ (세종 군부대 관련) 5월 7일 휴가복귀 후 부대 격리자에서 첫 확진자 발생, 3명 추가, 총 4명 누적 확진  
\* (구분) 군인 4명

<호남권>

구분	5.2.	5.3.	5.4.	5.5.	5.6.	5.7.	5.8.	주간 일 평균	주간 누계
호남권	28	41	25	26	23	39	20	28.9	202
광주	15	5	4	8	8	21	5	9.4	66
전북	12	12	12	6	5	6	4	8.1	57
전남	1	24	9	12	10	12	11	11.3	79

- ▶ (광주 서구 노래방 관련) 접촉자 추적관리 중 2명 추가, 총 8명 누적 확진  
\* (구분) 종사자 5명(지표포함), 이용자 3명(+2)
- ▶ (전남 여수시 유흥주점 관련) 접촉자 추적관리 중 5명 추가, 총 35명 누적 확진  
\* (구분) 유흥주점관련 33명(지표포함, +5), 목욕탕 관련 2명
- ▶ (전남 고흥군 공공기관 관련) 접촉자 추적관리 중 2명 추가, 총 30명 누적 확진  
\* (구분) 동료 6명(지표포함), 가족 18명, 지인 6명(+2)

<경북권>

구분	5.2.	5.3.	5.4.	5.5.	5.6.	5.7.	5.8.	주간 일 평균	주간 누계
경북권	40	41	27	44	28	21	33	33.4	234
대구	10	10	9	6	7	9	13	9.1	64
경북	30	31	18	38	21	12	20	24.3	170

- ▶ (경북 김천/구미 테니스장 관련) 접촉자 추적관리 중 2명 추가, 총 32명 누적 확진  
\* (구분) 테니스장 관련 4명(지표포함), 가족 5명, 장애인자립센터 이용자 9명(+1), 지인 6명, 동료 1명, 기타 7명(+1)
- ▶ (경북 안동시 지인모임 관련) 접촉자 추적관리 중 2명 추가, 총 32명 누적 확진  
\* (구분) 목욕탕 2명(지표포함), 지인모임 3명, 동료 9명(+1), 가족 및 지인 18명(+1)

<경남권>

구분	5.2.	5.3.	5.4.	5.5.	5.6.	5.7.	5.8.	주간 일 평균	주간 누계
경남권	144	81	80	69	83	85	110	93.1	652
부산	31	16	16	22	28	20	26	22.7	159
울산	52	21	29	21	38	35	47	34.7	243
경남	61	44	35	26	17	30	37	35.7	250

- ▶ (부산 사하구 목욕탕 관련) 4월 29일 첫 확진자 발생, 7명 추가, 총 8명 누적 확진  
\* (구분) 목욕탕 관련 3, 가족 5(지표포함)
- ▶ (울산 울주군 목욕탕 관련) 접촉자 추적관리 중 13명 추가, 총 18명 누적 확진  
\* (구분) 방문자 15명(지표포함, +10), 기타 3명(+3)
- ▶ (울산 울주군 초등학교2 관련) 접촉자 추적관리 중 8명 추가, 총 19명 누적 확진  
\* (구분) 교사 2명(지표포함), 학생 10명(+5), 가족 4명(+1), 지인 1명(+1), 기타 2명(+1)
- ▶ (경남 진주시 고등학교 관련) 5월 5일 첫 확진자 발생, 8명 추가, 총 9명 누적 확진  
\* (구분) 학생 3명(지표포함), 교직원 6명
- ▶ (경남 진주시 유흥주점2 관련) 접촉자 추적관리 중 3명 추가, 총 13명 누적 확진  
\* (구분) 종사자 2명(지표포함), 이용자 5명, 가족 3명(+3), 지인 2명, 기타 1명

▶ (경남 사천시 유흥업소 관련) 접촉자 추적관리 중 2명 추가, 총 55명 누적 확진

\* (구분) 이용객 18명(지표포함,+1), 종사자 17명, 가족 2명(+1), 지인 4명, 기타 7명, 조사 중 7명

<강원권>

구분	5.2.	5.3.	5.4.	5.5.	5.6.	5.7.	5.8.	주간 일 평균	주간 누계
강원권	4	9	22	48	12	8	27	18.6	130

▶ (강원 강릉시 외국인 근로자 관련) 접촉자 추적관리 중 16명 추가, 총 74명 누적 확진

\* (구분) 종사자 7명(지표포함), 기타 67명(+16)

<제주권>

구분	5.2.	5.3.	5.4.	5.5.	5.6.	5.7.	5.8.	주간 일 평균	주간 누계
제주권	-	-	8	13	6	12	5	6.3	44

▶ (제주 제주시 일가족4 관련) 접촉자 추적관리 중 1명 추가, 총 13명 누적 확진

\* (구분) 가족 3명(지표포함), 지인 3명, 기타7명(+1) / 제주시 일가족4와 5의 역학적연관성 확인되어 통합

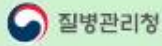
#### 4 최근 2주간 감염경로

< 감염경로 구분('21.4.25일 0시~'21.5.8일 0시까지 신고된 8,502명) >





# 붙임 3 | 코로나19 예방접종 사전예약 방법 안내



## 코로나19 예방접종 사전예약 방법 안내



### ☑️ 사전예약 방법

접종 대상자의 사전예약 기간 동안,  
“코로나19 예방접종 사전예약” 누리집

[ncvr.kdca.go.kr](http://ncvr.kdca.go.kr) 🔍 통해 예약

\* 사전예약은 접종 대상군별 사전예약 기간에 이용할 수 있습니다.



QR코드를 스캔하면  
예방접종 사전예약 누리집으로  
바로 이동합니다.



### 온라인으로 쉽게 예약할 수 있습니다!

- ① 홈페이지 접속 후 본인 인적정보 입력 및 본인인증 후
- ② 접종장소와 접종일시를 선택하여 예약하기



### 직접 온라인 이용이 어려우신 경우 대리인 예약도 가능합니다!

- ① 예약자(대리인)의 인적정보 입력 및 대리인 인증 후
- ② 피접종자와의 관계 입력 및 피접종자 대상 확인 후 예약

### ☑️ 온라인 예약이 어려우신 경우

**전화예약** | ☎ 1339(질병청 콜센터), 지자체 예약상담 전화번호로 전화하여 예약하기

지역별 예약상담 전화번호는 “코로나19예방접종.kr” 누리집에서 확인

**주민센터 방문** | 읍면동 주민센터에 방문하여 온라인 본인 예약 도움 받기

(신분증, 본인명의 휴대전화 지참)

\* 상담 지연이 발생할 수 있으므로, 가능한 “온라인 예약” 이용을 권장드립니다.

접종 2일 전까지 **온라인**(<http://ncvr.kdca.go.kr>) 혹은  
콜센터(1339, 지자체)를 통해 취소 가능하고 접종 전일 또는 당일,  
건강상태가 좋지 않은 경우 **예약된 접종기관으로 연락하여**  
**일정을 변경**하고 건강상태가 좋은 날 안전하게 접종을 받으시기 바랍니다.

2021. 05. 04.



붙임 4

예방접종 후 이상반응에 대한 안내

2021.04.12.

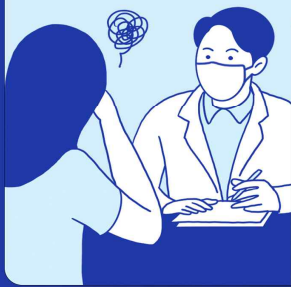
질병관리청 KMA 대한의사협회  
KOREAN MEDICAL ASSOCIATION

# 예방접종 후 이상반응에 대한 안내



## 이럴 땐, 이렇게 하세요.

- 접종 후 접종부위 부기·통증이 있는 경우, 깨끗한 마른 수건을 대고 그 위에 냉찜질을 하세요.
- 접종 후 미열이 있는 경우, 수분을 충분히 섭취하고 휴식을 취하세요.
- 접종 후 발열, 근육통 등으로 불편할 경우, 해열·진통제를 복용하시면 도움이 됩니다.  
\* 예방접종 전에 미리 아세트아미노펜 성분의 해열·진통제를 준비하고, 예방접종 후 몸살 증상이 있으면 해열·진통제를 복용하세요.



## 이럴 땐, 의사 진료를 받으세요.

- 접종 후 접종부위 부기, 통증, 발적이 48시간이 지나도 호전되지 않는 경우
- 접종 후 4주 내 호흡곤란, 흉통, 지속적인 복부 통증, 다리 부기와 같은 증상이 나타난 경우
- 접종 후 심한 또한 2일 이상의 지속적인 두통이 발생하며, 진통제에 반응하지 않거나 조절 되지 않는 경우 또는 시야가 흐려지는 경우
- 접종 후 갑자기 기운이 떨어지거나 평소와 다른 이상 증상이 나타난 경우
- 접종 후 접종부위가 아닌 곳에서 멍이나 출혈이 생긴 경우



## 이럴 땐, 119에 신고 또는 응급실을 방문하세요.

- 접종 후 숨쉬기 곤란하거나 심하게 어지러운 경우
- 접종 후 입술, 얼굴이 붓거나 온몸에 심한 두드러기 증상이 나타나는 경우
- 접종 후 갑자기 의식이 없거나 쓰러진 경우

## 붙임 5 감염병 보도준칙

- 다음은 2020년 4월 28일, 한국기자협회·방송기자연합회·한국과학기자협회에서 제정한 「감염병 보도준칙」의 주요 내용으로, 감염병 관련 보도 시에 참고해 주시기 바랍니다.

### 감염병 보도준칙

#### ■ 전문

감염병이 발생했을 때 정확하고 신속한 정보는 국민의 생명 보호와 안전에 직결되는 만큼 무엇보다 정확한 사실에 근거해 보도해야 한다.

추측성 기사나 과장된 기사는 국민들에게 혼란을 야기한다는 점을 명심하고, 감염병을 퇴치하고 피해 확산을 막는데 우리 언론인도 다함께 노력한다. 감염병 관련 기사를 작성할 때는 반드시 전문가의 자문을 구한 뒤 작성하도록 하고, 과도한 보도 경쟁으로 피해자들의 사생활이 침해되지 않도록 최대한 노력한다. 우리 언론인은 감염병 관련 기사가 우리 사회에 미치는 영향력과 사회적 파장이 크다는 점을 이해하고 다음과 같이 원칙을 세워 지켜나가고자 한다.

#### ■ 기본 원칙

##### 1. 감염병 보도의 기본 내용

- 가. 감염병 보도는 해당 병에 취약한 집단을 알려주고, 예방법 및 행동수칙을 우선적, 반복적으로 제공한다.
- 나. 감염병 치료에 필요한 의약품이나 장비 등을 갖춘 의료기관, 보건소 등에 대한 정보를 제공한다.
- 다. 감염병 관련 의학적 용어는 일반인들이 이해하기 쉽게 전달한다.

##### 2. 신종 감염병의 보도

- 가. 발생 원인이나 감염경로 등이 불확실한 신종 감염병의 보도는 현재 의학적으로 밝혀진 것과 밝혀지지 않은 것을 명확하게 구분하여 전달한다.
- 나. 현재의 불확실한 상황에 대해 의과학 분야 전문가의 의견을 제시하며, 추측, 과장 보도를 하지 않는다.
- 다. 감염병 발생 최초 보도 시 질병관리청을 포함한 보건당국에 사실 여부를 확인하고 보도하며, 정보원 명기를 원칙으로 한다.

##### 3. 감염 가능성에 대한 보도

- 가. 감염 가능성은 전문가의 의견이나 연구결과 등 과학적 근거를 바탕으로 보도한다.
- 나. 감염병의 발생률, 증가율, 치명률 등 백분율(%) 보도 시 실제 수치(건, 명)를 함께 전달한다.
- 다. 감염의 규모를 보도할 때는 지역, 기간, 단위 등을 정확히 전달하고 환자수, 의심환자수, 병원체보유자수(감염인수), 접촉자수 등을 구분해 보도한다.

##### 4. 감염병 연구 결과 보도

- 가. 감염병의 새로운 연구결과 보도 시 학술지 발행기관이나 발표한 연구자의 관점이 연구기관, 의료계, 제약 회사의 특정 이익과 관련이 있는지, 정부의 입장을 일방적으로 지지하는지 확인한다.
- 나. 감염병 관련 연구결과가 전체 연구중의 중간 단계인지, 최종 연구결과물인지 여부를 확인한 후 보도한다. (예: 임상시험 중인 약인지, 임상시험이 끝나고 시판 승인을 받은 약인지 구분해 보도)

##### 5. 감염인에 대한 취재·보도

- 가. 불확실한 감염병의 경우, 기자를 매개로 한 전파의 우려가 있기 때문에 감염인을 직접 대면 취재하지 않는다.
- 나. 감염인은 취재만으로도 차별 및 낙인이 발생할 수 있으므로 감염인과 가족의 개인정보를 보호하고 사생활을 존중한다.
- 다. 감염인에 대한 사진이나 영상을 취재·보도에 활용할 경우 본인 동의없이 사용하지 않는다.

##### 6. 의료기관 내 감염 보도

의료기관 내 감염 확산에 대한 취재·보도 시, 치료환경에 대한 불안감 및 혼란을 고려해 원인과 현장 상황에 대해 감염전문의가의 자문과 확인이 필요하다.

##### 7. 감염병 보도 시 주의해야 할 표현

- 가. 기사 제목에 패닉, 대혼란, 대란, 공포, 창궐 등 과장된 표현 사용  
“국내 첫 환자 발생한 메르스 ‘치사율 40%’ … 중동의 공포 465명 사망!”  
“‘해외여행 예약 0건’…여행·호텔업계 코로나19 이어 ‘코리아 포비아’ 악몽”
- 나. 기사 본문에 자극적인 수식어의 사용  
“지난 2013년 한국 사회를 혼란에 빠트렸던 ‘살인진드기’ 공포가 또다시 수면 위로 떠올랐다.”  
“온 나라에 사상 최악의 전염병 대재앙을 몰고 온 메르스(중동호흡기질환) 의심환자가 또 발생했다.”  
“‘코로나19’에 박살난 지역경제... ‘공기업 역할해라’”

다. 오인이 우려되는 다른 감염병과의 비교  
“야생진드기 에이즈보다 무섭네...물리면 사망위험 커”  
“전파력 메르스 ‘1000배’ ...홍콩독감 유입 땀 대재앙”

■ 권고 사항

1. 감염병 발생시, 각 언론사는 특별취재팀을 구성해 감염병에 대한 충분한 사전 교육을 받지 않은 기자들이 무분별하게 현장에 접근하는 일이 없도록 해야 한다.
2. 감염병 발생시, 보건당국은 언론인을 포함한 특별대체반(T/F)를 구성해, 관련 정보가 국민들에게 신속하고 정확하게 전달되도록 해야 하고, 위험 지역 접근취재 시 공동취재단을 구성해 기자들의 안전 및 방역에 대비해야 한다.

■ 별첨

**<참고1> 감염병 정보공개 관련 법령  
감염병의 예방 및 관리에 관한 법률 (약칭: 감염병예방법)  
제34조의2(감염병위기 시 정보공개)**

- ① 질병관리청장, 시·도지사 및 시장·군수·구청장은 국민의 건강에 위해가 되는 감염병 확산으로 인하여 「재난 및 안전관리 기본법」 제38조제2항에 따른 주의 이상의 위기경보가 발령되면 감염병 환자의 이동경로, 이동수단, 진료의료기관 및 접촉자 현황 등 국민들이 감염병 예방을 위하여 알아야 하는 정보를 정보통신망 게재 또는 보도자료 배포 등의 방법으로 신속히 공개하여야 한다. 다만, 성별, 나이, 그 밖에 감염병 예방과 관계없다고 판단되는 정보로서 대통령령으로 정하는 정보는 제외하여야 한다. <개정 2020. 3. 4., 2020. 8. 11., 2020. 9. 29.>
- ② 질병관리청장, 시·도지사 및 시장·군수·구청장은 제1항에 따라 공개한 정보가 그 공개목적의 달성 등으로 공개될 필요가 없어진 때에는 지체 없이 그 공개된 정보를 삭제하여야 한다. <신설 2020. 9. 29.>
- ③ 누구든지 제1항에 따라 공개된 사항이 다음 각 호의 어느 하나에 해당하는 경우에는 질병관리청장, 시·도지사 또는 시장·군수·구청장에게 서면이나 말로 또는 정보통신망을 이용하여 이의신청을 할 수 있다. <신설 2020. 3. 4., 2020. 8. 11., 2020. 9. 29.>
  1. 공개된 사항이 사실과 다른 경우
  2. 공개된 사항에 관하여 의견이 있는 경우
- ④ 질병관리청장, 시·도지사 또는 시장·군수·구청장은 제3항에 따라 신청한 이의가 상당한 이유가 있다고 인정하는 경우에는 지체 없이 공개된 정보의 정정 등 필요한 조치를 하여야 한다. <신설 2020. 3. 4., 2020. 8. 11., 2020. 9. 29.>
- ⑤ 제1항부터 제3항까지에 따른 정보공개 및 삭제와 이의신청의 범위, 절차 및 방법 등에 관하여 필요한 사항은 보건복지부령으로 정한다. <개정 2020. 3. 4., 2020. 9. 29.>

[본조신설 2015. 7. 6.]

**감염병의 예방 및 관리에 관한 법률 시행규칙 (약칭: 감염병예방법 시행규칙)**

제27조의4(감염병위기 시 정보공개 범위 및 절차 등)

- ① 질병관리청장은 법 제34조의2제1항에 따라 정보를 공개하는 경우에는 감염병 위기상황, 감염병의 특성 및 역학적 필요성을 고려하여 공개하는 정보의 범위를 결정해야 한다. <개정 2020. 6. 4., 2020. 9. 11.>
- ② 법 제34조의2제2항에 따라 서면으로 이의신청을 하려는 사람은 별지 제18호의5서식의 정보공개 이의신청서를 질병관리청장에게 제출해야 한다. <개정 2020. 6. 4., 2020. 9. 11.>

[본조신설 2016. 1. 7.]

[제27조의3에서 이동 <2020. 6. 4.>]

부 칙 <보건복지부령 제754호, 2020. 10. 7.>

이 규칙은 2020년 10월 13일부터 시행한다. 다만, 제31조제1항, 제42조의3제2항 및 별지 제30호의4 서식의 개정 규정은 공포한 날부터 시행한다.

출처: 한국기자협회([http://www.journalist.or.kr/news/section4.html?p\\_num=17](http://www.journalist.or.kr/news/section4.html?p_num=17))

**<참고2> 감염병 보도시 기본 항목**

- 질병정보 (국내외 발생현황, 병원체, 감염경로, 잠복기, 증상, 진단, 치료, 환자관리, 예방수칙)
- 의심 및 확진환자 현황 (신고건수, 의심환자 건수, 확진환자 건수)
- 확진 환자 관련 (환자의 이동경로, 이동수단, 진료의료기관, 접촉자 현황 등)
- 국민행동요령 및 정부의 대책, 감염병 확산방지 및 피해최소화 위한 지역사회와 국민참여 등

■ 부 칙

이 준칙은 2020년 4월 28일부터 시행하고, 이 준칙을 개정할 경우에는 제정 과정에 참여한 3개 언론단체 및 이 준칙에 동의한 언론단체로 개정위원회를 만들어 개정한다.

2020년 4월 28일

한국기자협회, 방송기자연합회, 한국과학기자협회

