

		<h1>보 도 참 고 자 료</h1>	
배 포 일		2021. 6. 14. / (총 59매)	
코로나19 예방접종대응추진단 상황총괄팀	팀 장	박 찬 수	043-719-7010
	담 당 자	김 남 혁	043-719-7238
중앙방역대책본부 전략기획팀	팀 장	심 은 혜	043-719-9367
	담 당 자	정 여 운	043-719-9368

## 모더나 백신(5.5만 회분) 이번주부터 예방접종 추진

- 30세 미만 (예비)보건의료인을 대상으로 상급종합병원에서 자체접종 -

### ◆ 전 국민의 23%(약 1,183만 명) 예방접종 1회 이상 실시(6.14. 0시 기준)

- 80세 이상 77.1%, 70세 이상 78.4%, 60세 이상 56.6% 1차접종 완료
- 60~74세 사전예약 미접종자 7월초 접종 추진

### ◆ 모더나 백신 이번주부터 예방접종 추진

- 지난 6.1일 국내 최초 도입된 모더나 백신(5.5만 회분) 접종 시작  
\* 30세 미만 보건의료인을 대상으로 상급종합병원(45개)에서 자체 접종

### ◆ 75세 이상 화이자 백신 2차 접종 시작

- 75세 이상 어르신 및 노인시설 종사자 등 140만명 2차 접종 실시
- 건강 상 접종을 연기하거나 새롭게 접종을 원하는 어르신도 6.30일(수)까지 접종 가능

### ◆ 국내 발생 주간 일평균 확진자 수 524.3명, 전주 대비 9.4% 감소

- 고령층 예방접종 확대로 치명률은 감소하나, 가족·지인·동료 등 사람 간 접촉을 통해 확진자 발생 지속, 외국인 사업장 집단발생 우려  
\* (치명률) 1.78%(3.1.) → 1.67%(4.1.) → 1.49%(5.1.) → 1.34%(6.12.)
- 마스크착용, 유증상시 검사받기, 충분한 환기 등 기본방역수칙 철저 준수 당부

## 1. 코로나19 예방접종 순조롭게 진행 중

□ **코로나19 예방접종 대응 추진단**(단장: 정은경 청장)은 6월 14일 0시 기준으로 코로나19 예방접종을 1회 이상 실시한 사람이 **약 1,183만 명**으로 전 국민의 **23%**에 해당한다고 밝혔다.

○ 이 중 2차까지 접종한 **접종완료자**(얀센 백신 1회 접종자 포함)는 **3,004,029명**으로, 전 국민의 **5.9%**이다.

○ 60~74세 연령층 등을 대상으로 위탁의료기관, 13천여개소에서 본격적으로 접종을 시작한 이후 인구대비 접종률은 **80세 이상 77.1%**, **70세 이상 78.4%**, **60세 이상 56.6%**이다.

< 성별, 연령별, 백신별 1차 접종자 현황 >

구 분	접종자		인구대비 접종률(%)	
	누계	(%)		
계	11,830,381	(100)	23.0	
성별	남성	5,667,475	(47.9)	22.1
	여성	6,162,906	(52.1)	23.9
연령	80세이상	1,738,183	(14.7)	77.1
	70-79	2,944,348	(24.9)	78.4
	60-69	4,039,284	(34.1)	56.6
	50-59	954,005	(8.1)	11.1
	40-49	909,358	(7.7)	11.2
	30-39	930,329	(7.9)	13.9
18-29	314,874	(2.7)	4.1	

(인구대비 접종률) '20.12월 행정안전부 주민등록인구현황(거주자) 기준

※ 상기통계자료는 예방접종등록에 따라 변동 가능한 잠정 통계임

□ 또한, 추진단은 60~74세 연령층 예방접종 진행 상황에 대해서도 설명하였다.

○ 지난달 27일 전국의 지정 병원(위탁의료기관, 13천여개소)에서 60~74세 연령층 등을 대상으로 본격적으로 접종을 시작한 이후 - 6월 14일 0시 기준으로 총 587만 7천명이 접종을 받았으며, 6월 14일~19일까지 1주일간 사전예약자 약 240만 명에게 접종을 시행하고 6월 19일에 종료될 예정이라고 밝혔다.

○ 5~6월 아스트라제네카 백신은 총 806만 9천회분이 공급되었고, 이중 698만 7천 회분을 위탁의료기관 1차 접종을 위해 배송하였다.

- 현재까지 494만 6천회분이 접종에 사용되었고, 204만 1천회분이 이번 주에 접종될 예정이어서 현재 6월 14일 현재 초과 예약자는 36만 명으로 추정된다.

※ 6월 4일 0시 사전예약 마감 당시 약 51만 명이 초과 예약이었으나 최소잔여형 주사기 사용 등으로 잔여백신 접종에 노력

○ 추진단은 위탁의료기관과 협력하여 접종 종료일인 6월 19일까지 초과 예약된 36만 여명은 접종 일자를 조정하여 최대한 기간 내 접종을 실시할 수 있도록 노력하겠다고 밝혔다.

○ 지역별, 의료기관별 사정에 따라 사전예약자 중에서 미접종자가 발생할 경우, 7월 초에 모두 접종을 완료할 수 있도록 미접종자에 대해 6월 17일(목) 구체적인 접종일정을 안내하여, 철저히 준비할 것이라고 설명했다.

## 2. 75세 이상 화이자 백신 2차 접종 집중기간 시작

□ 이번 주부터 전국 예방접종센터에서는 75세 이상 어르신 및 노인시설 입소·이용·종사자 140만 여 명에 대한 화이자 백신 2차 접종이 집중적으로 실시된다.

○ 화이자 백신 접종 간격에 따라 1차 접종 집중기간과 2차 접종 집중기간이 3주 간격으로 반복되므로, 지난 5월 넷째 주부터 6월 둘째 주까지 1차 접종이 집중 실시된 데 이어, 1차 접종자들을 대상으로 한 2차 접종이 이번 주부터 시작된다.

□ 당초 접종에 동의하신 어르신들은 읍면동 주민센터를 통해 접종일을 예약하고 6월 13일(일)까지 1차 접종을 완료할 수 있도록 하였으나, 건강 상태로 인해 접종을 연기하거나 새롭게 접종을 원하시는 어르신들도 접종에 참여하실 수 있도록 6월 30일(수)까지 1차 접종 기간을 연장했다.

## 3. 모더나 백신 예방접종 추진

□ 6월 1일(화) 국내 최초 도입된 모더나 백신(5.5만 회분)은 이번 주부터 식약처 국가출하승인 후 30세 미만(92.1.1. 이후 출생)의 보건 의료인(예비의료인 포함)을 대상으로 상급종합병원(45개)에서 자체 접종의 방식으로 접종을 시작한다.

○ 병원급 이상 의료기관은 1분기 우선접종을 실시하였으나, 30세 미만 아스트라제네카 접종 제외 결정 등으로 미접종한 자, 신규 입사자 및 실습학생 등에 대한 추가 접종 필요성이 있어 이번 모더나 백신 초도물량의 접종이 결정됐다.

※ 예방접종전문위원회 모더나 백신 초도물량 접종계획 심의·의결(5.29.)

- 상급종합병원에 이어 가용물량 범위 내에서 접종 대상기관을 확대할 예정이다.
- 이번 접종은 대한병원협회(회장 정영호)의 적극적인 협조를 바탕으로 추진되고 있으며, 초도물량 접종이 마무리될 때까지 긴밀히 협력할 예정이다.

#### 4. 도서접종

- 6월 14일부터는 해군함정을 활용하여 백신 접종이 어려운 낙도(落島) 및 무의(無醫)도서의 30세 이상(’91. 12. 31. 이전 출생) 주민 600여명을 대상으로 코로나19 예방접종을 실시한다.
- 해군함정(한산도함) 접종은 처음 시도되는 ‘해상 순회 접종’이며, 해군의 함정과 의료진의 지원으로 전라남도 도서 지역(25개 도서)을 주민에게 최근 미국으로부터 공여 받은 안센 백신(1회 접종만으로도 면역력 확보)으로 접종이 진행 중이다.

#### 5. 코로나19 백신 오접종 현황 및 방지대책

- 추진단은 6.13일 0시 기준 총 접종 1,479만건 중 접종 오류는 105건 발생하였다고 밝혔다
- 접종 오류(105건) 중 접종 대상자 90건(85.7%), 접종 시기(이른 접종) 10건(9.5%), 접종용량 5건(4.8%) 순으로 많이 발생하였다.
- 접종 오류(105건)는 접종과정에서 의료기관 부주의에서 대부분 발생한 것으로 지자체를 통해 오접종 방지를 위한 긴급안내 조치(6.13(일))를 하였다.
- 위탁의료기관 등에서는 접종접수·예진·접종 시 접종 대상자, 백신종류, 접종용량을 단계별로 확인하여 접종하도록 조치하고,

- 오접종 발생 시에는 위탁의료기관은 즉시 보건소에 신고, 보건소는 경위조사 및 보고, 이상반응 우려되는 경우(과다, 교차접종 등)는 피접종자 모니터링 실시, 오접종 재발 우려가 있거나 접종위탁을 지속하기 어려운 경우에는 위탁계약 해지하도록 하였다.
- 아울러, 추진단은 의료계와 협의하여 “안전접종 민관대책협의회(가칭)” 구성(의협, 개원의 등 의료계 참여)하고,
- 오접종 최소화를 위한 실행방안\* 도출, 오접종 사례 발생시 민관 합동조사 및 재발방지 조치 권고, 예방접종 후 이상반응 신고-보고 체계 강화를 추진 예정이다.

\* (예시) 접종백신 종류의 제한, 백신별 개인식별 표시 부착, 동선분리, 보수 교육 강화 등

#### 6. 이상반응 신고현황 주간 분석결과 (15주차)

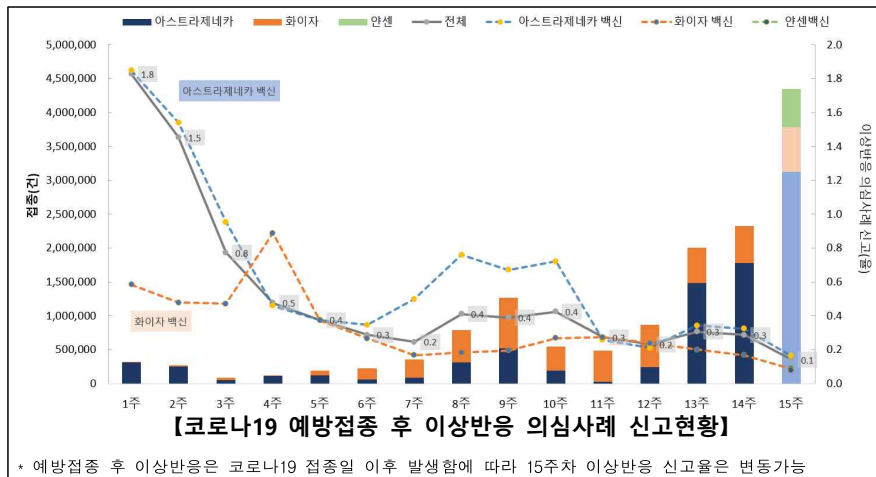
- 추진단은 코로나19 예방접종 시작 이후 현재까지 신고된 이상반응 의심사례에 대한 주간(15주차, 6.13일 0시 기준) 분석결과를 발표하였다.
- 전체 예방접종 14,227,569건 중 이상반응은 46,251건(15주 신규 신고건수 12,122건)이 신고되어 신고율은 0.33%였다,
  - 신고 사례 중 94.9%(43,870건)는 근육통, 두통 등 일반 이상반응 사례였으며 나머지 5.1%(2,381건)는 사망(238건), 아나필락시스(316건) 의심 등 중대한 이상반응 사례였다.
  - 신고율은 성별로는 여성(0.4%)이 남성(0.2%)보다 더 높았고, 연령 대로는 18-29세(1.15%)에서 가장 높고, 75세 이상에서 가장 낮았으며(0.19%), 백신 종류별로는 아스트라제네카 백신 0.41%, 화이자 백신 0.2%, 안센 0.08%였다.

- 또한, 예방접종 후 이상반응으로 신고 된 사망자 현황(신고당시 기준)은 238명(1.67명/10만건접종)이며, 아스트라제네카 85명(0.98명/10만건접종), 화이자 153명(3.08명/10만건접종), 안센 0명 이었다.

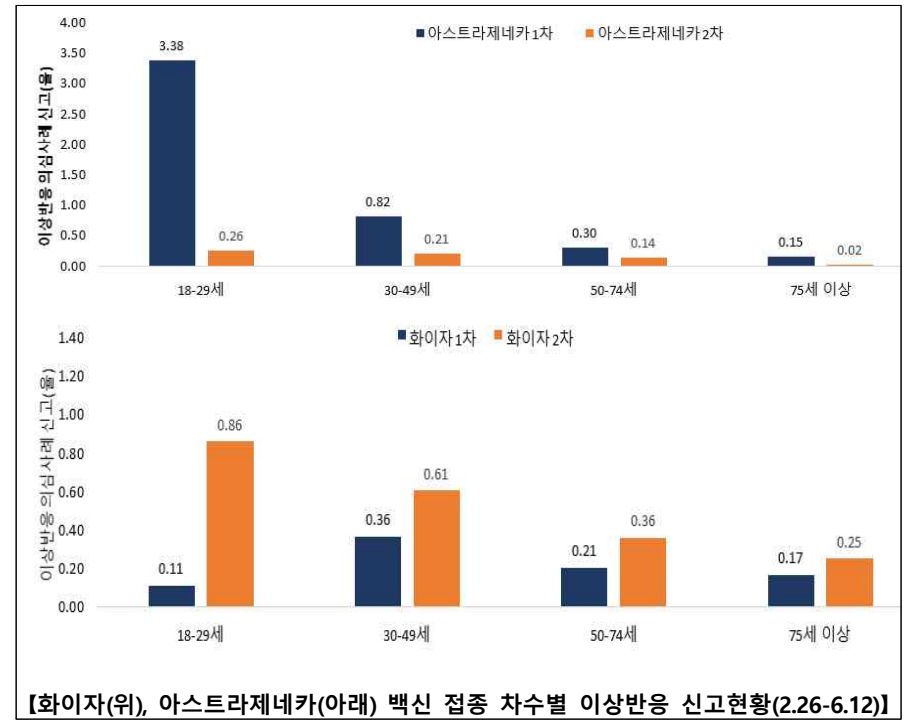
\* 환자 상태가 변경된 사례를 포함한 사망 누계는 319명(아스트라제네카 115명, 화이자 204명)

- 화이자 백신 접종자에서 이상반응 사망신고가 많은 것은 접종 대상자가 75세 이상 어르신, 노인시설 입소자 등 고령층인 것으로 분석된다.

○ 예방접종 후 이상반응 신고율(접종일 기준)은 접종 초기에 비해 점차 낮아지는 추세이다.



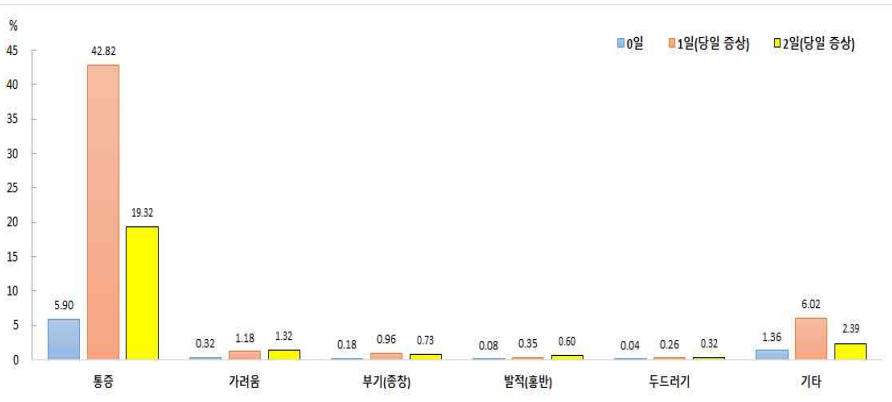
○ 백신 접종 차수별 이상반응 신고율은 화이자 백신은 1차보다 2차 접종 후 신고율이 높았으며(1차 0.17%, 2차 0.27%), 아스트라제네카는 1차보다 2차 접종 후 신고율이 낮았으며(1차 0.43%, 2차 0.18%), 두 백신 모두 연령이 낮을수록 2차 접종 후 신고율이 높은 양상이었다.



구분		이상반응 신고율(%)				
		전체	18-29세	30-49세	50-74세	75세 이상
화이자	1차	0.17	0.11	0.36	0.21	0.17
	2차	0.27	0.86	0.61	0.36	0.25
아스트라제네카	1차	0.43	3.38	0.82	0.30	0.15
	2차	0.18	0.26	0.21	0.14	0.02

○ 안센 백신 접종자 10,220명을 대상으로 문자 메시지를 통한 이상반응 모니터링을 실시한 결과 ‘건강문제 있다고 응답한 비율은 접종 당일 10.0%, 접종 1일차 56.5%, 접종 2일차 24.3%로 나타났다.

- 이상반응 종류는 열감 10.2%(799명), 주사부위 통증 등 국소반응 21.3%(1,673명), 근육통·피로감 등 전신반응 22.3%(1,747명) 등이며, 중대한 이상반응이 있다고 한 응답한 사례는 없었다.(접종 2일차 기준)



【안센 백신 접종자 국소 이상반응 현황 (접종 2일차 기준)】

주사부위 통증	주사부위 가려움	주사부위 종창
19.3%(1,517명)	1.3%(104명)	0.7%(57명)



【안센 백신 접종자 전신 이상반응 현황(접종 2일차 기준)】

근육통	피로감	발열, 열감	두통	오한	기타
14.6%(1,144명)	12.0%(940명)	10.2%(799명)	10.2%(797명)	4.9%(384명)	1.49%(117명)

## 7. 예방접종 피해조사반 사례판정 결과분석 (6.6~6.12)

- 예방접종피해조사반(반장 김종곤 교수)은 사망, 중증 및 아나필락시스 이상반응 신고사례 관련 인과성을 심의한 결과를 안내하였다.
  - 현재까지 16번의 예방접종피해조사반 회의를 통해 사망 및 중증 사례 408건(사망 212건, 중증 196건)과 아나필락시스 의심사례 212건을 심의하였다.
    - 사망사례 중 인과성 인정은 없었고, 중증 사례는 3건\*에 대해 백신접종과 인과성을 인정하였으며 아나필락시스 의심사례는 63건에 대해 인과성을 인정하였다.

\* 뇌정맥동혈전증 진단 1건, 발열 후 경련으로 인한 혈압저하 1건, 혈소판감소성 혈전증 1건

【코로나19 예방접종 피해조사반 심의현황 총괄(1차~16차), 6.13일 0시 기준】

구분	사망/중증 <sup>1)</sup>					아나필락시스 <sup>2)</sup> (중증)	
	누계	사망 누계	사망 16차	중증 누계	중증 16차	누계	16차
계	408	212	31	196	7	212(13)	23(1)
심 의 결 과	인과성 인정	3	0	0	3	0	63(10)
	명확히 인과성 없거나 인정되기 어려움	392	201 <sup>3)</sup>	30	191	6	149(3)
	판정 보류	13	11 <sup>3)</sup>	1	2	1	0(0)

- 1) 피해조사반 심의 당시를 기준으로 분류함, 재심의 건수 제외
- 2) 일반 및 중대한 이상반응 포함
- 3) 재심의 결과 인과성 인정되기 어려운 사례로 판정하여 보류 1건 감소

- 6월 11일(금) 제16차 피해조사반 회의에서는 신규사례 38건(사망 31건, 중증 7건)과, 아나필락시스 의심사례 23건을 심의하였다.
  - 신규 사망사례 31건의 평균 연령은 78.5세(범위50-103세)였고 이 중 29명(93.5%)에서 기저질환\*이 있었고, 접종 받은 백신은 화이자 24명, 아스트라제네카 7명이었다.

\* 고혈압, 당뇨, 치매, 파킨슨, 협심증 등

- 피해조사반은 사망자의 추정사인에 대해 기저질환의 영향과 예방접종의 영향을 종합적으로 검토한 결과 사망사례 30건은 예방접종과 사망과의 인과성을 인정하기 어려운 것으로 평가하였다.
- 특히 추정사인의 대부분을 차지한 심근경색, 뇌졸중(뇌경색과 뇌출혈) 대동맥류파열 심부전 사례들은 백신접종 보다는 위험요인이 되는 기저질환(고혈압, 고지혈증, 과거력 등), 고령 등에 의해 유발되었을 가능성이 높아 인과성이 인정되지 않았다고 설명하였다.

16차 피해조사반 심의 사례 중 사망사례 추정사인 분포	
순환기계 질환	급성심근경색 7, 허혈성심질환/대동맥박리 1, 허혈성심질환1, 심실세동 1, 뇌출혈 3, 급성심근경색/뇌출혈 1, 뇌경색 1, 뇌졸중 1
호흡기계 질환	폐렴 3, 흡인성폐렴 1, 폐암 1
감염성 질환	패혈증 2, 쯤쯤가무시 1
기타	간암 1, 괴사성근막염 1, 위장관출혈/허혈성장염 1, 패혈증/폐색전 1, 심장질환/폐질환 1, 폐렴/허혈성심질환 1
인과성 불인정 사유	
① 심의사례의 역학조사, 의무기록 검토결과 다른 원인에 의한 사망 사실이 확인됨 ② 심의사례에서 확인된 기저질환(고혈압, 당뇨, 고지혈증 등) 및 과거력(심근경색증, 혈전증 치료 등), 현재 전반적인 상태(고령, 요양치료)는 추정사인에 해당하는 심장질환, 뇌(혈관)질환, 호흡기계 및 감염성 질환을 유발할 가능성이 높음 ③ 코로나19 백신 접종으로 추정사인에 해당하는 심장질환, 뇌(혈관)질환, 패혈증, 폐렴, 위장관계 출혈이 발생한다는 보고는 없음	
인과성 불인정 사례 세부 사항	
○ 인과성이 없는 사례 - 기저질환으로 당뇨, 고혈압, 이상지질혈증이 있는 70대 아스트라제네카 2차 접종 3일 후 우측다리 통증과 발열로 괴사성 근막염 진단받고 치료 중 악화되어 접종 6일째 사망, 괴사성 근막염 발병과 백신접종과 개연성이 없는 것으로 판단함.	
○ 인과성을 인정하기 어려운 사례 - 기저질환으로 고혈압, 관절염을 가지고 있던 80대 아스트라제네카 1차 접종 후 26일 경과 전신 근육통, 발열, 설사 등 증상 있고 패혈증으로 악화되어 30일째 사망, 실험실 결과 등 종합하여 쯤쯤가무시병에 합당하여 예방접종과 인과성 인정하기 어려움.	

- 한편, 보류된 사례 1건은 의무기록 등 추가 자료를 보완하여 재논의하기로 결정하였다.

- 신규 중증 사례 7건의 평균 연령은 77.6세(범위 63-83세)였고, 모두 기저질환\*이 있었고, 접종 후 증상발생까지 평균 소요기간은 6.8일(범위 0.1시간-19.5일)이었으며, 접종 받은 백신은 화이자 백신 6명, 아스트라제네카 1명이었다.
  - \* 고혈압, 당뇨, 치매, 전립선비대증, 뇌경색 등
- 피해조사반은 중증사례 7건의 추정진단명에 대해 기저질환의 영향과 백신 접종의 영향을 종합적으로 검토한 결과 6건은 코로나19 백신접종과 해당질환과 인과성을 인정하기 어려운 것으로 평가하였고,
  - \* 추정진단명 : 뇌경색, 백혈구및혈소판감소증, 심부정맥혈전, 심실빈맥/유육종증의증, 패혈증, 폐렴
- 보류된 사례 1건은 의무기록 등 추가 자료를 보완하여 재논의하기로 결정하였다.

16차 피해조사반 심의 사례 중 중증사례 추정진단명 분포	
순환기계 질환	심부정맥혈전 1, 뇌경색 1
호흡기계 질환	폐렴/폐장염 1
기타	감염성관절염-골수염 1, 심실빈맥/유육종증의증 1, 백혈구-혈소판감소증 1
인과성 불인정 사유	
① 심의사례의 역학조사, 의무기록 검토결과 다른 원인에 의한 질환 발생 사실이 확인됨 ② 심의사례에서 확인된 기저질환(고혈압, 당뇨, 고지혈증 등) 및 과거력(심근경색증, 혈전증 치료 등)으로 인해 추정진단명에 해당하는 심장질환, 뇌(혈관)질환, 순환기계질환, 기타질환을 유발할 가능성이 높음 ③ 코로나19 백신 접종으로 추정진단명에 해당하는 심장질환, 뇌(혈관)질환, 패혈증, 폐렴, 신경계질환, 불안반응이 발생한다는 보고는 없음	
인과성 불인정 사례 세부 사항	
○ 인과성을 인정하기 어려운 사례 예시 - 기저질환으로 고혈압, 당뇨, 치매 있는 80대 화이자 2차 접종 2일 후 오한, 허리통증 발생하여 의료기관 진료받은 분으로, 좌측 어깨에 연쇄구균( <i>Streptococcus agalactiae</i> )으로 인해 발생한 감염성 관절염 및 골수염은 예방접종과 인과성을 인정하기 어려운 것으로 판단함.	

- 또한, 이번 회의에서는 신규 아나필락시스 의심사례 23건 중 10건에 대해 인과성을 인정하였다.

- 추진단은 안전한 코로나19 예방접종을 위해 이상반응 대응 방법을 다음과 같이 안내했다.
  - 예방접종 후 이상반응 발생 및 조치를 위하여 모든 접종 완료자는 예방접종 후 15~30분간 접종기관에 머물러 이상반응 발생 여부를 관찰하고, 귀가 후에도 적어도 3시간 이상 주의 깊게 관찰해야 한다.
    - \* 접종 기관에서 최소 15분 간 관찰하되, 이전에 다른 원인(약, 음식, 주사행위 등)으로 중증 알레르기(예: 아나필락시스) 경험이 있는 경우는 30분 간 관찰
  - 접종 부위는 항상 청결히 유지하고, 동시에 접종 후 최소 3일간은 특별한 관심을 가지고 관찰하며 고열이 있거나 평소와 다른 신체 증상이 나타나면 바로 의사 진료를 받도록 해야 한다.
    - \* 어르신은 예방접종 후 증상 발생 시 도움을 받을 수 있도록 혼자 있지 않도록 다른 사람이 함께 있는 것을 권고함
  - 코로나19 예방접종 후 이상반응으로 접종부위 통증이나 부기, 발적 등의 국소반응이나, 발열, 피로감, 두통, 근육통, 메스꺼움·구토 등의 전신반응이 흔히 발생하나, 대부분 수일(2~3일) 내 증상이 사라진다.
    - 접종부위 통증이나 부기는 차가운 수건을 접종 부위에 대거나 발열, 두통, 근육통 등은 진통제를 복용하는 것도 도움이 될 수 있다.
    - 39도 이상 고열이나 일반적으로 나타나는 이상반응의 증상이 일상생활을 방해하는 정도로 심해지거나 알레르기 반응(두드러기나 발진, 얼굴이나 손 부기) 등의 증상이 나타나면 의료기관을 방문하여 진료를 받아야 하며,
    - 만일, 중증 알레르기 반응(아나필락시스)이 나타나면 즉시 119로 연락하거나 가까운 응급실로 내원해야 한다.

- 한편, 접종 후 다음과 같은 혈소판감소성 혈전증 의심증상이 나타난 경우 즉시 의료기관의 진료를 받고, 해당 환자를 진료한 의료기관은 신속히 이상반응 신고해야 한다.

**【혈소판감소성 혈전증 의심증상】**

- ① 접종 후 4주 내 호흡곤란, 흉통, 지속적인 복부 통증, 팔다리 부기와 같은 증상이 나타난 경우
- ② 접종 후 심한 또는 2일 이상의 지속적인 두통이 발생하며, 진통제에 반응하지 않거나 조절되지 않는 경우 또는 시야가 흐려지는 경우
- ③ 접종 후 접종부위가 아닌 곳에서 멍이나 출혈이 생긴 경우

- 추진단은 추가로 도입되는 안센, 모더나 백신에 대해서도 철저한 이상반응 관리체계를 구축, 운영하고 있다고 밝혔다.
  - 접종 후 이상반응이 발생한 경우에는 기존 아스트라제네카, 화이자 백신과 동일한 이상반응 관리체계가 적용된다.
  - 이에 따라, 이상반응 의심환자를 진료한 의사가 이상반응을 신고하거나, 예방접종도우미 누리집을 통해 접종자나 보호자도 이상반응 보고가 가능하다.
  - 접종자 대상으로는 이상반응 확인 문자 메시지를 정기적으로 발송하여 이상반응 발생 현황을 신속히 파악하고 있으며, 이에 따라 안센 백신 접종자에 대한 문자 모니터링을 실시한 결과 중대한 이상반응은 없었고 대부분 양호한 것으로 나타났다.
  - 이상반응에 대한 조사·보상 등의 대응체계 또한 기존 백신과 동일하게 적용된다.
- 한편, 해외에서 안센, 모더나 백신 접종 후 주요 이상반응은 주사부위통증, 피로, 두통, 근육통 등으로 기존의 아스트라제네카,

화이자 접종 후 나타나는 이상반응과 유사하며, 대부분 1~2일 이내에 호전되는 것으로 알려져 있다.

- 추진단에서는 추가 도입되는 안센, 모더나 백신에 대해서도 국민들이 안심하고 예방접종을 받으실 수 있도록 인과성 근거가 불충분한 중증 환자에 대한 의료비 지원, 기타 복지사업과의 연계 등을 통해 지속적으로 지원해 나가겠다고 밝혔다.

## 8. 코로나19 주간 발생 동향

- 지난 1주간(21.6.6일~6.12일) 발생동향은 다음과 같다.
  - 국내 발생 확진자는 최근 1주간 1일 평균 524.3명으로 직전 1주(5.30일~6.5일, 578.4명)보다 54.1명 감소(9.4%)하였다.
    - \* 수도권 385.6명(66.7%) → 356.0명(67.9%), 비수도권 192.9명(33.3%) → 168.3명(32.1%)
    - 권역별로는 수도권 유행이 지속되는 가운데 충청·경남권은 음식점·사업장·유흥시설 등 집단감염으로 증가하였으나, 호남·강원권은 지속적인 감소세를 보였고 경북·제주권도 전주 대비 감소하였다.
    - 해외유입 사례는 1일 평균 22.6명으로 전주(16.7명)대비 증가하였다.
  - 고령층에 대한 예방접종 확대 이후 치명률과 사망자 수도 지속 감소하고 있다
    - \* (치명률) 1.78%(3.1.) → 1.67%(4.1.) → 1.49%(5.1.) → 1.34%(6.12.)
    - \* (사망자 수) 31명(5월2주) → 30명(5월3주) → 25명(5월4주) → 20명(6월1주) → 11명(6월2주)

< 최근 1달간 1주 간격 위험도 평가 지표 >

구 분	5월 3주 (5.16.~5.22.)	5월 4주 (5.23.~5.29.)	6월 1주 (5.30.~6.5.)	6월 2주 (6.6.~6.12.)	
일일 평균 확진환자 수(명)	국내발생	586.6	562.3	578.4	524.3
	해외유입	25.4	21.3	16.7	22.6
	전 체	612.0	583.6	595.1	546.9
감염경로 조사 중 비율(%) <sup>(건)</sup>	25.1(1077/4284)	26.6(1086/4085)	25.7(1072/4166)	28.1(1077/3828)	
방역망 내 관리 비율(%) <sup>1)</sup>	42.3	41.3	42.2	44.0	
감염재생산지수(Rt)	1.04	0.97	0.97	1.02	
신규 집단발생 건수(건)	68(▲17)	36(▼12)	65(▲31)	32**	
주별 평균 위중증 환자 규모(명)	150	153	151	151	
주간 사망 환자 수(명)	30	25	20	11	
즉시 가용 중환자실(개) <sup>(21.6.5일 9시 기준)</sup>	592	580	593	580	

\* 개별 사례 간 연관성이 확인되어 집단발생으로 재분류 된 사례

\*\* 역학조사 진행 중으로 이후 증가할 수 있음

- 중앙방역대책본부는 최근 한 달간 일 평균 500대의 환자 발생이 지속되는 상황에서 사업장·다중이용시설 등 일상 속 감염, 변이 바이러스 국내 전파 등의 위험요인은 여전히 지속되고 있다고 설명하였다.
  - 최근 1주간 감염경로를 보면 ‘확진자 접촉’ 사례가 47.2%로 가족지인·동료 등 사람 간 접촉을 통한 감염이 지속되고 있으며, 감염경로 조사중 사례도 28.1%(1,077명)로 증가추세를 보이고 있다.
    - \* 감염경로 확진자 접촉 비중: (5월3주) 43.0%(1,843명) → (5월4주) 43.3%(1,771명) → (6월1주) 46.5%(1,936명) → (6월2주) 47.2%(1,806명)

< 최근 4주간 감염경로 (21.5.16.~6.12.) >

구 분	5월 3주 (5.16.~5.22.)	5월 4주 (5.23.~5.29.)	6월 1주 (5.30.~6.5.)	6월 2주 (6.6.~6.12.)
전체	4,284명 (100%)	4,085명 (100%)	4,166명 (100%)	3,828명 (100%)
확진자 접촉	1,786명 (41.7%)	1,740명 (42.6%)	1,735명 (41.6%)	1,806명 (47.2%)
지역 집단발생	1,220명 (28.5%)	1,086명 (26.6%)	1,178명 (28.3%)	779명 (20.4%)
병원 및 요양시설 등	23명 (0.5%)	23명 (0.6%)	64명 (1.5%)	7명 (0.2%)
해외유입	178명 (4.2%)	149명 (3.6%)	117명 (2.8%)	158명 (4.1%)
해외유입 관련	0명 (0.0%)	1명 (0.0%)	0명 (0.0%)	1명 (0.0%)
조사중(미분류)	1,077명 (25.1%)	1,086명 (26.6%)	1,072명 (25.7%)	1,077명 (28.1%)



- 수도권 직장과 건설 현장 등 사업장 감염이 지속되는 가운데 학교와 교회, 골프장 등 일상생활 속 공간에서 집단감염이 계속되고 있다.
  - \* 신규 집단감염(32건): 사업장(직장/건설현장/제조업 등) 11건, 교육시설(학교/어린이집/학원) 6건, 다중이용시설(실내체육시설/목욕탕/음식점 등) 5건, 가족·지인 모임 5건, 종교시설(교회) 2건, 공공기관 1건, 행사대행업체 1건, 택시승객 1건
- 중앙방역대책본부는 발생 동향에 따른 주요 위험요인 및 대응 방안에 대하여 설명하였다.
- 확진자 접촉을 통한 전파 확산 증가 및 사업장과 다중이용시설 집단감염 등 △일상생활 속 지역사회 감염 및 확산 지속, △농업제조업 등에서의 집단감염 확산 가능성 등이 우려된다며,
  - △감염취약 사업장 및 다중이용시설에 대한 점검·관리 강화, △노래방·유흥시설 등 종사자 주기적 선제검사 등을 지속 실시 실시하겠다고 밝히고, △유증상자 출근·시설 이용 자제 및 즉시 진단검사, △사업장 공용공간 관리 등 방역수칙을 철저히 준수해달라고 당부하였다.
- 노인복지시설 운영이 재개되고, 수도권 중학교 및 직업계고 등교 확대, 스포츠 경기장 및 대중문화공연 등의 방역수칙이 완화(6.14일~)됨에 따라 사람 간 접촉이 늘어날 것으로 예상된다며,
  - 예방접종을 받았더라도 우리 사회 전체에 충분한 면역력이 형성될 때까지 마스크 착용, 충분한 환기, 유증상시 검사받기 등의 핵심 방역 수칙을 철저히 준수해 달라고 요청하였다.

< 마스크 착용 수칙 >

- ◆ 실내 마스크 착용은 예방접종을 받더라도 예외 없이 지속
- ◆ 실외 마스크 착용 의무 완화는 7월부터, 접종 후 2주가 경과된 사람에게 적용
- ◆ 실외라 하더라도 군중이 모이는 행사나 집회에서는 마스크 착용

9. 당부 말씀

- 추진단은 국민들이 믿고 접종할 수 있도록 위탁의료기관은 접종단계별 확인절차(대상자, 백신종류, 접종용량)를 걸쳐 접종하도록 다시 한 번 협조를 당부하였다.
- 중앙방역대책본부는 수도권 유행이 계속되고, 사람 간 접촉을 통한 감염이 지속 증가하는 가운데 일상생활 속 공간에서 집단 감염이 발생하고 있어 지속적인 주의가 필요하다고 밝히면서,
  - 유행 차단을 위해서는 마스크 착용, 의심 증상이 있을 경우 다중이용시설 이용을 자제하고 즉시 검사받기, 충분한 환기 등 기본 방역수칙을 철저히 지킬 것을 당부하였다.
    - 특히, 예방접종 실시 여부와 관계없이 실내에서는 반드시 마스크를 지속 착용해야 한다고 강조하였다.

이 보도자료는 관련 발생 상황에 대한 정보를 신속 투명하게 공개하기 위한 것으로, 추가적인 역학조사 결과 등에 따라 수정 및 보완될 수 있음을 알려드립니다.

코로나19 일일 확진자 통계\*(국내/해외발생/사망 구분) 원시자료를 코로나바이러스 감염증-19 누리집에서 내려받으실 수 있으며, 누적 시군구 확진자 현황\*\*도 확인할 수 있습니다(매일 10시 업데이트)

\* (일일 확진자 통계) 코로나바이러스감염증-19 누리집(ncov.mohw.go.kr) 메인화면 좌측 > '일일확진자' > 다운로드(화살표상축)  
\*\* (누적 시군구 확진자 현황) 발생동향 > 시도별 발생동향 > 시도 선택 > (우측 하단) 코로나19 누적 시군구 확진자 현황

- <붙임> 1. 코로나19 예방접종 현황  
 2. 코로나19 국내 발생 현황  
 3. 코로나19 주간 발생 현황  
 4. 코로나19 예방접종 후 이상반응 주간 분석결과(15주차)  
 5. 코로나19 예방접종 사전예약 방법 안내  
 6. 혈소판감소성 혈전증 포스터  
 7. 예방접종 후 이상반응에 대한 안내  
 8. 코로나19 유증상자 적극 검사 시행 포스터  
 9. 「감염병 보도준칙」(2020.4.28.)

- <별첨> 1. 코로나19 예방접종피해 국가보상제도 홍보자료  
 2. 2단계 방역조치 요약표('21.5.24.~'21.6.13.)  
 3. 1.5단계 방역조치 요약표('21.5.24.~'21.6.13.)  
 4. 코로나19 예방접종 국민행동수칙  
 5. 마스크 착용 권고 및 의무화 개편 관련 홍보자료(국·영문)  
 6. 가족 감염 최소화를 위한 방역수칙  
 7. 가족 중 의심환자 발생 시 행동요령 점검표  
 8. 새로운 생활 속 거리 두기 수칙 웹포스터 2종  
 9. 코로나19 일상적인 소독방법 바로 알기 카드뉴스  
 10. 올바른 소독방법 카드뉴스 1, 2, 3편  
 11. 코로나19 살균·소독제품 오·남용 방지를 위한 안내 및 주의사항(환경부)  
 12. 코로나19 살균·소독제품 안전 사용을 위한 홍보자료 목록(환경부)  
 13. 코로나19 예방 손씻기 포스터  
 14. 일상 속 유형별 슬기로운 방역생활 포스터 6종  
 15. 코로나19 고위험군 생활수칙(대응지침 9판 부록5)  
 16. 마음 가까이 두기 홍보자료  
 17. 생활 속 거리 두기 실천지침: 마스크 착용  
 18. 생활 속 거리 두기 실천지침: 환경 소독  
 19. 생활 속 거리 두기 실천지침: 어르신 및 고위험군  
 20. 생활 속 거리 두기 실천지침: 건강한 생활 습관  
 21. 자가격리 대상자 및 가족·동거인 생활수칙  
 22. <입국자> 코로나19 격리주의 안내[내국인용]  
 23. 잘못된 마스크 착용법

**붙임 1** **코로나19 예방접종 현황**

**1** 예방접종 현황

- (접종실적) 신규 1차 접종자 **27,481명**, 누적 **11,830,381명**(총인구 대비 접종률 23.0%), 신규 2차 접종자 **11,774명**, 누적 **3,004,029명**(총인구 대비 접종률 5.9%)

\* '20.12월 행정안전부 주민등록인구현황(거주자) 기준

(명, %)

구분	접종실적			접종대상자 (D) <sup>2)</sup>	접종률(C/D)
	전일 누계 (A)	신규 접종 (B)	누적 접종 (C=A+B)		
계	1차	11,802,900	27,481	11,830,381	67.6
	완료 <sup>1)</sup>	2,992,255	11,774	3,004,029	17.2
AZ	1차	7,974,722	15,271	7,989,993	63.3
	완료	711,631	15	711,646	5.6
PF	1차	3,261,209	650	3,261,859	84.1
	완료	1,713,655	199	1,713,854	44.2
J	1차 (완료)	566,969	11,560	578,529	59.1

- 1) 안전 백신의 경우 1회 접종만으로 접종이 완료되므로 1차 접종과 접종 완료 모두에 일괄 추가  
 2) 접종기관, 관계부처 등에서 파악한 접종대상군 별 접종인원으로서 사망, 입퇴사(원), 신규 입일 등으로 변동 가능  
 ※ 상기통계자료는 예방접종등록에 따라 변동 가능한 잠정 통계임

**2** 시도별 접종 현황

(단위 : 명, %)

구분	합계	서울	부산	대구	인천	광주	대전	울산	세종	경기	강원	충북	충남	전북	전남	경북	경남	제주	
대상자(A)	17,490,501	3,315,175	1,283,138	804,366	912,865	456,381	457,161	334,382	82,892	3,948,128	628,465	576,077	774,479	715,617	782,940	1,039,252	1,189,995	220,188	
신규 (B)	1차	27,481	5,702	1,329	991	2,013	228	986	577	10,053	550	631	1,082	686	451	541	613	803	
	완료	11,774	2,522	504	421	875	100	538	299	3,958	201	160	472	320	203	238	376	433	
누계 (C)	1차 (C)	11,830,381	2,163,259	860,865	489,264	611,045	340,384	311,689	217,165	57,967	2,698,545	429,330	412,601	543,689	539,635	594,610	669,398	778,645	151,290
	완료 (C <sup>2</sup> )	3,004,029	535,930	181,843	126,640	146,187	96,312	81,863	54,187	16,837	664,434	105,700	103,254	142,700	140,814	177,550	183,558	208,625	37,595
접종률 (C/A)	1차 (C <sup>1</sup> /A)	67.6	65.3	67.1	60.8	66.9	74.6	68.2	64.9	69.9	67.4	68.3	71.6	70.2	75.4	75.9	64.4	67.2	68.7
	완료 (C <sup>2</sup> /A)	17.2	16.2	14.2	15.7	16.0	21.1	17.9	16.2	20.3	16.8	16.8	17.9	18.4	19.7	22.7	17.7	18.0	17.1

※ 상기통계자료는 예방접종등록에 따라 변동 가능한 잠정 통계임

3 접종대상·접종기관별 접종 현황

구분	접종대상 현황		접종자 현황				접종률			
	총대상자 (A)	동의*/ 예약자 <sup>8)</sup>	1차		완료		1차 (B/A)	완료 (C/A)		
			신규	누적(B)	신규	누적(C)				
계	17,490,501	14,813,152	27,481	11,830,381	11,774	3,004,029	67.6	17.2		
소계	12,049,626	10,017,159	26,831	7,222,266	11,560	578,902	59.9	4.8		
위탁의료	장애인 돌봄 등 <sup>1)</sup> (4.19.~)	AZ	447,440	377,056	155	339,635	0	20	75.9	0.004
	의원급 의료기관 및 약국(4.26.~)	AZ	350,390	256,350	361	233,631	0	49	66.7	0.01
	만성신질환(4.26.~)	AZ	79,255	54,911	28	48,548	0	4	61.3	0.01
	호흡기장애인(5.27.~)	AZ	8,083	5,491	1	4,146	0	0	51.3	-
	사회필수인력(4.26.~)	AZ	221,162	171,975	115	153,885	0	13	69.6	0.01
	70~74세(5.27.~)	AZ	2,119,203	1,755,876	753	1,415,754	0	0	66.8	-
	65~69세(5.27.~)	AZ	2,990,212	2,442,799	2,192	1,815,603	0	0	60.7	-
	60~64세(6.7.~)	AZ	3,922,786	3,090,977	10,648	1,742,176	0	0	44.4	-
	기타 대상자 <sup>2)</sup>	AZ	932,615	908,602	1,018	890,359	0	287	95.5	0.03
	예비군 민방위 등(6.10.~)	J	900,542	875,219	10,733	501,196	10,733	501,196	55.7	55.7
기타 대상자 <sup>3)</sup> (2.26.~)	J	77,938	77,903	827	77,333	827	77,333	99.2	99.2	
소계	3,731,908	3,246,301	650	3,113,613	199	1,713,854	83.4	45.9		
접종센터	코로나 치료병원(2.27.~)	Pf	62,982	61,560	0	61,002	0	60,806	96.9	96.5
	75세이상(4.1.~)	Pf	3,478,794	3,001,598	646	2,875,288	194	1,503,266	82.7	43.2
	노인시설 <sup>4)</sup> (4.1.~)	Pf	190,132	183,143	4	177,323	5	149,782	93.3	78.8
	소계	1,708,967	1,549,692	0	1,494,502	15	711,273	87.5	41.6	
	요양병원(2.26.~)	AZ	430,875	365,315	0	344,488	11	235,550	80.0	54.7
보건소 및 자체	요양시설(2.26.~)	AZ	284,249	247,649	0	236,305	0	110,345	83.1	38.8
	1차 대응요원(2.26.~)	AZ	135,495	128,683	0	124,846	0	58,237	92.1	43.0
	병원급 이상(3.4.~)	AZ	430,288	405,511	0	391,660	4	303,960	91.0	70.6
	기타 <sup>5)</sup>	AZ	7,270	7,270	0	6,886	0	2,684	94.7	36.9
	취약시설 <sup>6)</sup> (4.2.~)	AZ	100,750	91,305	0	88,367	0	215	87.7	0.2
	특수교육보건의료 등(4.2.~)	AZ	57,122	41,041	0	39,032	0	226	68.3	0.4
	30세 이상 균장병(4.28.~)	AZ	114,672	114,672	0	114,672	0	56	100	0.05
30세 미만 균장병(6.7.~)	Pf	148,246	148,246	0	148,246	0	0	100	-	

- 1) 장애인·노인방문·보훈인력 돌봄종사자, 항공승무원, 2) 예비명단, 접종센터대상자 중 거동불편자 등
- 3) 예비명단, 필수목적출구자 등
- 4) 노인시설 이용·입소자 및 종사자는 아니나 예방접종센터에서 필수목적 출구자 등이 추가 접종된 건 수 포함
- 5) 필수목적 출구자 등, 6) 장애인·노숙인, 결핵 및 한센인 거주시설, 교정시설 종사자 등,
- 7) 75세이상, 노인시설의 경우 접종대상자 중 접종동의부족 조사 완료된 75세이상 3,361,944명 노인시설 189,666명 중 동의한 대상자 수
- 8) 조사일 현재까지 예약자 수로 예약기간 동안 지속적으로 예약 진행

4 위탁의료기관 잔여백신 접종 현황 (6.14일 0시 기준)

(단위: 명)

구분	합계	당일신속예약 (민간SNS)	예비명단*
합계	1,844	1,483	361
아스트라제네카	당일 신규 누적(5.27일부턴)	900,146	617,228
	당일 신규 누적(5.27일부턴)	1,017	788
얀센	당일 신규 누적(6.10일부턴)	827	46,546
	당일 신규 누적(6.10일부턴)	77,333	695
		15,182	62,151

\*예비명단에는 우선접종대상자(60~74세 등)가 포함된 인원이며, 전수 잔여백신 접종 숫자로 볼 수 없음  
※ 상기통계자료는 예방접종등록에 따라 변동 가능한 잠정 통계임

5 국내 백신 잔여량

(단위: 천 회분)

아스트라제네카	화이자	모더나	얀센	총계	비고
2,511.9	1,249	54.7	482.9	4,298.5	

※ 상기통계자료는 지역예방접종센터 등의 예방접종등록 상황에 따라 변동 가능한 잠정 통계임

6 백신별 접종현황

○ 아스트라제네카 백신

(단위: 명, %)

구분	합계	서울	부산	대구	인천	광주	대전	울산	세종	경기	강원	충북	충남	전북	전남	경북	경남	제주	
대상자	12,631,867	2,387,025	959,887	890,856	672,799	336,508	334,152	254,510	58,876	2,866,141	442,491	411,828	537,151	503,433	540,649	733,689	847,403	154,499	
	1차	7,989,993	1,449,233	602,387	326,860	422,877	241,705	214,754	156,504	39,470	1,812,661	279,952	277,486	353,119	360,615	392,445	428,692	531,304	98,929
	완료	711,646	115,548	59,825	33,165	36,779	32,792	20,650	13,341	1,555	152,836	22,177	21,138	30,066	34,444	37,785	37,751	55,164	6,630
접종률	1차	63.3	60.7	62.8	55.3	62.9	71.8	64.3	61.5	67.0	63.2	63.3	67.4	65.7	71.6	72.6	58.4	62.7	64.7
	완료	5.6	4.8	6.2	5.6	5.5	9.7	6.2	5.2	2.6	5.3	5.0	5.1	5.6	6.8	7.0	5.1	6.5	4.3
	대상자	430,875	34,687	51,240	20,040	20,674	20,614	12,631	10,738	897	90,985	7,181	12,273	19,587	24,418	26,767	32,698	43,386	2,079
1차	344,488	26,916	39,748	14,656	16,701	17,653	9,667	8,689	717	75,837	5,800	10,086	15,915	19,947	22,201	23,749	34,598	1,608	
	완료	235,550	17,040	26,980	9,881	11,786	13,393	6,901	6,197	528	50,373	4,253	7,081	10,803	13,890	15,379	15,569	24,557	949
	1차	80.0	77.6	77.6	73.1	80.8	85.6	76.5	80.9	79.9	83.4	80.8	82.2	81.3	81.7	82.9	72.6	79.7	77.3
완료	54.7	49.1	52.7	49.3	57.0	65.0	54.6	57.7	58.9	55.4	59.2	57.7	55.2	56.9	57.5	47.6	56.6	45.6	
	대상자	284,249	20,847	8,987	11,211	21,043	4,716	9,077	3,021	911	91,184	14,532	14,411	16,107	12,298	14,431	19,440	16,198	5,835
	1차	236,305	16,835	7,421	8,525	17,410	4,191	7,402	2,437	700	78,195	11,326	12,314	13,396	10,547	12,673	15,199	12,996	4,838
완료	110,345	8,068	3,682	4,293	9,071	2,803	3,676	1,163	357	31,734	5,668	6,371	6,891	4,896	5,497	7,153	6,702	2,320	
	1차	83.1	80.8	82.6	75.1	82.7	88.9	81.5	80.7	76.8	85.8	77.9	85.4	83.2	85.8	87.8	78.2	80.2	82.9
	완료	38.8	38.7	41.0	38.3	43.1	59.4	40.5	38.5	39.2	34.8	39.0	44.2	42.8	39.8	38.1	36.8	41.4	39.8
대상자	135,495	17,662	7,659	3,233	6,918	2,791	2,024	2,812	1,201	23,402	7,893	7,821	10,343	10,514	10,469	9,653	8,910	2,190	
	1차	124,846	15,689	6,891	2,943	6,004	2,609	1,894	2,709	1,114	21,843	7,218	7,394	9,781	9,851	9,763	8,697	8,449	1,997
	완료	68,237	7,365	3,319	1,826	3,011	1,299	1,185	1,111	464	9,315	3,341	2,514	5,381	3,594	4,770	4,511	4,353	1,178
1차	92.1	88.8	90.0	91.0	86.8	93.5	93.6	96.3	92.8	93.3	91.4	94.5	94.6	93.7	93.3	90.1	94.8	91.2	
	완료	43.0	41.7	43.3	47.2	43.5	58.5	39.5	38.6	39.8	42.3	32.1	52.0	34.2	45.6	46.7	48.9	53.8	
	대상자	430,288	117,485	35,584	26,383	18,040	19,125	13,125	6,609	655	84,246	12,495	7,758	11,832	16,732	15,452	14,944	26,648	3,175
1차	391,660	105,390	32,688	22,955	16,864	18,103	12,144	6,156	557	76,610	11,150	7,302	10,772	15,262	14,615	13,312	24,782	2,998	
	완료	303,960	81,785	25,614	17,237	12,765	15,257	8,821	4,800	187	60,854	8,858	5,093	6,929	12,028	11,764	10,424	19,374	2,170
	1차	91.0	89.7	91.9	87.0	93.5	94.7	92.5	93.1	85.0	90.9	89.2	94.1	91.0	91.2	94.6	89.1	93.0	94.4
완료	70.6	69.6	72.0	65.3	70.8	79.8	67.2	72.6	28.5	72.2	70.9	65.6	58.6	71.9	76.1	69.8	72.7	68.3	
	대상자	100,750	14,328	3,796	5,653	4,222	2,692	3,570	1,888	423	22,889	5,440	5,471	4,894	4,532	5,007	8,550	5,677	1,718

구분	합계	서울	부산	대구	인천	광주	대전	울산	세종	경기	강원	충북	충남	전북	전남	경북	경남	제주	
연령별	집중자	1차 88,367	12,295	3,359	4,887	3,520	2,498	3,102	1,668	382	20,032	4,716	4,904	4,357	4,111	4,616	7,512	5,233	1,475
	완료	215	54	0	0	4	1	0	1	0	1	2	9	8	0	124	1	9	1
지역별	집중자	1차 87.7	85.8	88.5	81.1	83.4	92.8	86.9	88.3	90.3	87.5	86.7	89.6	89.0	90.7	92.2	87.9	92.2	85.9
	완료	0.2	0.4	0	0	0.1	0.04	0	0.1	0	0.004	0.04	0.2	0.2	0	2.5	0.01	0.2	0.1
성별	대상자	57,122	8,899	3,358	2,646	3,299	1,702	1,760	1,500	606	12,620	2,191	0.2	2,750	2,382	2,579	3,112	3,850	1,267
	완료	39,032	6,361	2,199	1,645	2,280	1,232	1,086	973	381	8,920	1,459	1,765	1,829	1,757	1,997	1,811	2,357	980
직종별	1차	226	0	0	0	6	9	0	0	7	0	7	0	2	191	2	0	2	2
	완료	68.3	71.5	65.5	62.2	69.1	72.4	61.7	64.9	62.9	70.7	66.6	67.9	66.5	73.8	77.4	58.2	61.2	77.3
직종별	1차	0.4	0	0	0.2	0.5	0	0	0	0.1	0	0.3	0	0.1	7.4	0.1	0	0.2	0
	완료	0.4	0	0	0.2	0.5	0	0	0	0.1	0	0.3	0	0.1	7.4	0.1	0	0.2	0
직종별	대상자	447,440	90,234	32,490	19,295	23,497	16,115	14,280	7,127	14,298	20,264	20,815	21,445	28,013	32,537	4,393	3,283	4,328	3,983
	완료	338,635	66,393	23,826	13,101	17,927	12,565	10,410	5,368	1,075	64,345	11,297	11,417	16,057	18,347	21,354	25,148	3,228	3,228
직종별	1차	20	16	1	0	0	1	0	0	1	0	0	0	0	0	1	0	0	0
	완료	75.9	73.6	73.3	67.9	76.3	78.0	72.9	75.3	67.9	74.1	79.4	79.9	79.2	85.2	85.8	76.2	77.3	73.5
직종별	1차	0.004	0.02	0.003	0	0	0.001	0	0	0.001	0	0	0	0	0	0.004	0	0	0
	완료	0.004	0.02	0.003	0	0	0.001	0	0	0.001	0	0	0	0	0	0.004	0	0	0
직종별	대상자	350,390	88,953	23,621	16,985	18,240	13,150	10,536	6,038	2,454	78,522	8,941	10,007	12,880	14,047	10,448	12,958	17,839	4,770
	완료	233,631	54,708	15,485	9,166	12,360	9,466	7,457	4,297	1,536	53,221	6,344	7,065	8,727	10,970	8,246	8,665	12,272	3,296
직종별	1차	49	21	2	0	2	1	0	3	0	14	0	1	2	1	0	2	0	0
	완료	66.7	61.5	65.6	56.0	67.8	72.0	70.8	71.2	62.6	67.8	71.0	70.6	67.8	78.1	78.9	66.9	68.8	69.1
직종별	1차	0.01	0.02	0	0	0.01	0.01	0	0.05	0	0.02	0	0.01	0.02	0	0.02	0	0	0
	완료	0.01	0.02	0	0	0.01	0.01	0	0.05	0	0.02	0	0.01	0.02	0	0.02	0	0	0
직종별	대상자	79,255	13,954	6,164	3,940	4,940	1,990	2,297	1,678	352	19,463	2,540	2,574	3,103	2,702	2,967	4,126	5,330	1,145
	완료	48,548	8,880	3,714	1,849	3,218	1,319	1,352	1,004	240	12,002	1,454	1,624	1,947	1,826	2,029	2,351	3,054	685
직종별	1차	4	2	0	0	0	0	0	0	1	0	0	0	0	0	0	0	0	0
	완료	61.3	63.6	60.3	46.9	65.1	66.3	58.9	59.8	68.2	61.7	57.2	63.1	62.7	67.6	68.4	57.0	57.3	59.8
직종별	1차	0.01	0.01	0	0	0	0	0	0	0.01	0	0	0	0.03	0	0	0	0	0
	완료	221,162	40,075	15,472	9,581	13,958	6,156	5,959	4,685	1,565	39,210	10,741	8,214	9,672	10,010	13,018	14,493	14,229	4,124
직종별	1차	153,885	25,868	11,171	6,033	9,626	4,656	4,229	3,207	1,291	26,418	7,707	5,620	7,208	7,482	10,566	10,083	9,559	3,161
	완료	13	4	0	1	0	1	2	0	1	0	1	0	1	1	1	1	0	0
직종별	1차	69.6	64.5	72.2	63.0	69.0	75.6	71.0	68.5	82.5	67.4	71.8	68.4	74.5	74.7	81.2	69.6	67.2	76.6
	완료	0.01	0.01	0.00	0.01	0.00	0	0.02	0.04	0	0.003	0.00	0.01	0.00	0.01	0.01	0.01	0.00	0.00
직종별	대상자	114,672	9,521	3,266	4,008	3,916	1,756	4,380	220	1,812	35,265	18,101	4,427	7,160	1,973	2,285	4,182	11,731	669
	완료	114,672	9,521	3,266	4,008	3,916	1,756	4,380	220	1,812	35,265	18,101	4,427	7,160	1,973	2,285	4,182	11,731	669
직종별	1차	56	4	8	1	2	0	1	0	6	4	0	2	0	2	2	23	3	3
	완료	100	100	100	100	100	100	100	100	100	100	100	100	100	100	100	100	100	100
직종별	1차	0.05	0.04	0.2	0.02	0.1	0	0.02	0	0	0.02	0.02	0	0.03	0	0	0.05	0.2	0.4
	완료	0.05	0.04	0.2	0.02	0.1	0	0.02	0	0	0.02	0.02	0	0.03	0	0	0.05	0.2	0.4
직종별	대상자	938,885	190,963	69,801	38,095	48,297	32,878	21,924	17,203	6,828	218,823	26,235	30,286	39,805	41,775	48,637	40,262	53,431	14,842
	완료	897,245	182,620	67,271	36,680	45,263	30,914	21,397	16,487	6,619	209,854	25,284	28,308	37,516	40,269	44,942	38,735	50,949	14,137
직종별	1차	2,971	1,189	219	226	132	28	65	64	49	32	59	95	95	146	95	146	7	7
	완료	95.5	95.6	96.4	96.3	93.7	94.0	97.6	95.8	96.9	95.9	96.4	93.5	94.7	96.4	92.4	96.2	95.4	95.2
직종별	1차	0.3	0.6	0.3	0.6	0.3	0.1	0.3	0.4	0.3	0.2	0.2	0.1	0.1	0.1	0.1	0.2	0.3	0.0
	완료	0.3	0.6	0.3	0.6	0.3	0.1	0.3	0.4	0.3	0.2	0.2	0.1	0.1	0.1	0.1	0.2	0.3	0.0
직종별	대상자	2,119,203	424,271	174,074	103,476	102,352	52,745	52,333	38,416	8,429	437,515	67,266	64,004	93,000	102,338	136,118	141,465	25,557	
	완료	1,415,754	265,064	114,318	60,283	69,091	39,985	36,311	25,848	5,970	294,574	45,422	46,698	66,843	70,347	78,571	84,902	94,073	17,454
직종별	1차	66.8	62.5	65.7	58.3	67.5	75.8	69.4	67.3	70.8	67.3	67.2	73.0	70.0	75.6	76.8	62.4	66.5	68.3
	완료	66.8	62.5	65.7	58.3	67.5	75.8	69.4	67.3	70.8	67.3	67.2	73.0	70.0	75.6	76.8	62.4	66.5	68.3
직종별	대상자	2,990,212	595,936	237,205	141,821	156,734	66,120	76,212	61,451	13,176	672,631	107,606	97,762	123,020	109,676	114,752	181,581	199,551	34,978
	완료	1,815,603	340,865	143,267	72,777	96,859	46,276	47,650	37,400	8,497	411,919	65,312	65,590	78,167	76,444	81,630	100,444	120,834	21,672
직종별	1차	60.7	57.2	60.4	51.3	61.8	70.0	62.5	60.9	64.5	61.2	60.7	67.1	63.5	69.7	71.1	55.3	60.6	62.0
	완료	60.7	57.2	60.4	51.3	61.8	70.0	62.5	60.9	64.5	61.2	60.7	67.1	63.5	69.7	71.1	55.3	60.6	62.0
직종별	대상자	3,922,786	717,626	286,412	184,177	226,215	93,748	103,832	90,933	17,951	950,852	136,407	129,683	160,071	138,291	149,737	223,136	266,058	47,597
	완료	1,742,176	311,013	127,418	67,287	101,598	48,360	46,154	39,942	8,564	422,735	57,200	62,850	73,237	71,942	79,338	87,501	114,994	21,643
직종별	1차	44.4	43.3	44.5	36.5	44.9	51.6	44.5	43.9	47.7	44.5	41.9	48.5	45.8	52.0	53.3	39.2	43.2	45.5
	완료	44.4	43.3	44.5	36.5	44.9	51.6	44.5	43.9	47.7	44.5	41.9	48.5	45.8	52.0	53.3	39.2	43.2	45.5
직종별	대상자	8,083	1,524	728	312	454	210	212	191	32	1,745	328	238	379	268	316	423	563	160
	완료	4,146	815	345	115	240	122	119	99	15	891	162	122	207	160	176	195	275	88
직종별	1차	51.3	53.5	47.4	36.9	52.9	58.1	56.1	51.8	46.9	51.1	49.4	51.3	54.6	59.7	55.7	46.1	48.8	55.0
	완료	51.3	53.5	47.4	36.9	52.9	58.1	56.1	51.8	46.9	51.1	49.4	51.3	54.6	59.7	55.7	46.1	48.8	55.0

1) 정신의료기관, 거점전담 및 감염병전담병원까지 포함되어 있으며, 정신의료기관은 정신건강의학과 폐쇄병동 입원환자를 포함함  
 2) 장애인·노숙인, 결핵 및 한센인 거주시설, 교정시설 중상자 등, 3) 특수교육·보건의료시설 등  
 4) 장애인·노인방문·보육인력·돌봄중상자, 항공승무원, 5) 필수목적 출국자, 예비명단 집중자, 집중센터대상자 중 AZ 집중 희망자 등  
 ※ 상

### 7 성별·연령별·백신별 접종현황

※ 매주 월요일 제공하는 주간 통계

< 성별, 연령별, 백신별 1차 접종자 현황 >

구분	접종자					대상자 <sup>1)</sup>		인구대비 접종률(%)	
	누계	(%)	화이자	아스트라 제네카	얀센	접종률(%)	인구대비 접종률(%)		
계	11,830,381	(100)	3,261,859	7,989,993	578,529	17,490,501	67.6	23.0	
성별	남성	5,667,475	(47.9)	1,394,521	3,746,522	526,432	8,418,956	67.3	22.1
	여성	6,162,906	(52.1)	1,867,338	4,243,471	52,097	9,071,545	67.9	23.9
연령	80세 이상	1,738,183	(14.7)	1,565,042	173,109	32	2,242,488	77.5	77.1
	70-79	2,944,348	(24.9)	1,408,287	1,534,006	2,055	3,878,951	75.9	78.4
	60-69	4,039,284	(34.1)	21,483	4,003,879	13,922	7,464,141	54.1	56.6
	50-59	954,005	(8.1)	36,127	895,492	22,386	1,094,664	87.2	11.1
	40-49	909,358	(7.7)	26,296	788,816	94,246	1,077,678	84.4	11.2
	30-39	930,329	(7.9)	25,592	458,849	445,888	1,415,815	65.7	13.9
	18-29	314,874	(2.7)	179,032	135,842	0	316,764	99.4	4.1

1) 예방접종등록시스템 등록 기준, 2) '20.12월 행정안전부 주민등록인구현황(거주자) 기준

※ 상기통계자료는 예방접종등록에 따라 변동 가능한 잠정 통계임

### 8 국내 코로나19 예방접종후 이상반응 신고현황

(건, %)

구분	계 (A=B+C)	일반 이상반응 (B)	중대한 이상반응 (C)				예방접종 실적(D)	이상반응 신고율 (E=A/D)	
			소계 (C=C <sup>1</sup> +C <sup>2</sup> +C <sup>3</sup> )	사망 (C <sup>1</sup> )	아나필락시스 의심(C <sup>2</sup> )	주요 이상반응 (C <sup>3</sup> )			
총계	13일 0시	1,461	1,395	66	3	9	54	14,255,881	0.33
	14일 0시	752	731	21	3	3	15		
	누계	47,003	44,600	2403	241	319	1,843		
AZ	13일 0시	1,146	1,098	48	2	5	41	8,701,639	0.42
	14일 0시	550	540	10	2	2	6		
	누계	36,217	34,808	1409	87	225	1,097		
PF	13일 0시	148	137	11	1	1	9	4,975,713	0.21
	14일 0시	76	73	3	0	0	3		
	누계	10,205	9,252	953	153	72	728		
J	13일 0시	167	160	7	0	3	4	578,529	0.10
	14일 0시	126	118	8	1	1	6		
	누계	581	540	41	1	22	18		

A. 코로나19 예방접종 후 이상반응으로 의심되어 신고된 것으로 의료기관에서 신고한 정보를 기반으로 산출하였으며, 백신과 이상반응 간 인과성을 제시하는 것은 아님. 신고 현황 분류는 새로운 정보 추가시 변경 될 수 있음

B. 예방접종 후 접종부위 발적, 통증, 부기, 근육통, 발열, 두통, 오한 등 흔하게 발생하는 증상을 포함

C. 중대한 이상반응은 다음의 사례를 포함

C<sup>1</sup> 사망, C<sup>2</sup> 아나필락시스 의심(아나필락시스양 반응 포함)

C<sup>3</sup> 특별관심 이상반응(Adverse Event Special Interest, AESI), 중환자실 입원, 생명위중, 영구장애/후유증 등

※ 환자상태가 변경된 사례(누계 82건)를 포함한 전체 사망 누계는 323건(AZ 117건, PF 205건, J 1건) 임

※ 주간단위로 신고현황 검증 등을 수정반영함

※ 상기통계자료는 예방접종등록 상황에 따라 변동 가능한 잠정 통계임

### 9 사망사례 현황

연번	신고일	인적사항	접종대상	접종일	사망일	접종 후 사망까지 시간	기저질환
1	6.12	여/73	요양병원 입소자 및 종사자	6.10	6.11	약 1일	유
2	6.12	여/88	75세 이상 어르신	6.10	6.12	약 2일	조사중
3	6.12	남/52	기타	6.10	6.11	약 1일	조사중
4	6.13	남/64	60~64세	6.10	6.12	약 2일	조사중
5	6.13	남/64	60~64세	6.8	6.13	약 5일	조사중
6	6.13	남/38	얀센 접종대상자	6.10	6.13	약 3일	유

## 붙임 2 | 코로나19 국내 발생 현황

### 1 성별·연령별 확진자 현황 (6.14. 0시 기준, 148,273명)

〈 확진자 성별, 연령별 발생현황 〉				
구분	금일 신규 (%)	확진자누계 (%)	인구10만명당 발생률*	
계	399 (100)	148,273 (100)	285.98	
성별	남성	211 (52.88)	74,457 (50.22)	287.89
	여성	188 (47.12)	73,816 (49.78)	284.08
연령	80세 이상	3 (0.75)	5,831 (3.93)	307.02
	70-79	17 (4.26)	10,097 (6.81)	279.92
	60-69	40 (10.03)	22,236 (15.00)	350.49
	50-59	74 (18.55)	27,244 (18.37)	314.34
	40-49	77 (19.30)	22,624 (15.26)	269.68
	30-39	73 (18.30)	20,588 (13.89)	292.23
	20-29	68 (17.04)	22,440 (15.13)	329.69
	10-19	32 (8.02)	10,604 (7.15)	214.64
0-9	15 (3.76)	6,609 (4.46)	159.30	

\* 성별·연령별 '20.1월 이후 누적 확진자수/성별·연령별 인구('20.1월 행정안전부 주민등록인구현황 기준)  
 ※ 역학조사 결과 변동 가능, 코로나바이러스감염증-19 누리집(ncov.mohw.go.kr)에서 일자별 전체 확진자 현황 다운로드 가능

### 2 사망자 및 위중증 환자 현황 (6.14. 0시 기준)

〈 성별·연령별 사망현황 〉					
구분	신규 사망 (%)	사망누계 (%)	치명률(%)	위중증 (%)	
계	3 (100)	1,988 (100)	1.34	153 (100)	
성별	남성	2 (66.67)	984 (49.50)	1.32	91 (59.48)
	여성	1 (33.33)	1,004 (50.50)	1.36	62 (40.52)
연령	80세 이상	1 (33.33)	1,094 (55.03)	18.76	16 (10.46)
	70-79	2 (66.67)	564 (28.37)	5.59	43 (28.10)
	60-69	0 (0.00)	232 (11.67)	1.04	60 (39.22)
	50-59	0 (0.00)	72 (3.62)	0.26	17 (11.11)
	40-49	0 (0.00)	15 (0.75)	0.07	10 (6.54)
	30-39	0 (0.00)	8 (0.40)	0.04	6 (3.92)
	20-29	0 (0.00)	3 (0.15)	0.01	1 (0.65)
	10-19	0 (0.00)	0 (0.00)	0.00	0 (0.00)
0-9	0 (0.00)	0 (0.00)	0.00	0 (0.00)	

\* 치명률(%) = 사망자수 / 확진자수 × 100  
 \* 위중증 : 고유량(high flow) 산소요법, 인공호흡기, ECMO(체외막산소공급), CRRT(지속적신대체요법) 등으로 격리 치료 중인 환자  
 ※ 상기 통계는 모두 추후 역학조사 과정에서 변경될 수 있음

〈 위중증 현황 〉														
구분	6.1.	6.2.	6.3.	6.4.	6.5.	6.6.	6.7.	6.8.	6.9.	6.10.	6.11.	6.12.	6.13.	6.14.
계	158	151	149	151	151	150	152	149	146	154	153	155	146	153

### 3 권역별 주요 발생 현황 (6.14. 0시 기준)

(주간: 6.8일~6.14일, 단위 : 명)

구분	전국	수도권	충청권	호남권	경북권	경남권	강원권	제주권
		(서울, 인천, 경기)	(대전, 세종, 충남, 충북)	(광주, 전남, 전북)	(대구, 경북)	(부산, 울산, 경남)	(강원)	(제주)
6.14일(0시 기준)	360	246	40	9	23	23	10	9
주간 일 평균	493.4	343.0	40.3	10.7	33.1	46.7	12.9	6.7
주간 총 확진자 수	3,454	2,401	282	75	232	327	90	47

<수도권>

구분	6.8.	6.9.	6.10.	6.11.	6.12.	6.13.	6.14.	주간 일 평균	주간 누계
수도권	275	357	410	390	394	329	246	343.0	2,401
서울	139	181	212	201	205	174	120	176.0	1,232
인천	11	21	22	17	19	13	13	16.6	116
경기	125	155	176	172	170	142	113	150.4	1,053

▶ (서울 동대문구 직장8 관련) 접촉자 추적관리 중 6명 추가, 총 35명 누적 확진

\* (구분) 가족 2명(지표포함), 지인 6명, 기타 6명, 종사자 4명, 방문자 17명

▶ (경기 고양시 노래방 관련) 접촉자 추적관리 중 4명 추가, 총 17명 누적 확진

\* (구분) 이용자 6명(지표포함), 지인 6명, 가족 2명, 기타 3명

▶ (경기 의정부시 주점 관련) 접촉자 추적관리 중 4명 추가, 총 14명 누적 확진

\* (구분) 이용자 1명(지표환자), 지인 4명, 가족 1명, 기타 8명

<충청권>

구분	6.8.	6.9.	6.10.	6.11.	6.12.	6.13.	6.14.	주간 일 평균	주간 누계
충청권	31	55	55	37	38	26	40	40.3	282
대전	22	25	21	15	22	11	10	18.0	126
세종	-	3	3	1	-	1	-	1.1	8
충북	6	23	24	16	12	6	23	15.7	110
충남	3	4	7	5	4	8	7	5.4	38

▶ (대전 중구 노래방 관련) 접촉자 추적관리 중 5명 추가, 총 27명 누적 확진

\* (구분) 종사자 4명(지표포함), 이용자 11명, 가족 및 지인 5명, 기타 7명

▶ (충북 청주시 지인모임 관련) 6월 12일 첫 확진자 발생, 9명 추가, 총 10명 누적 확진

\* (구분) 참석자 7명(지표포함), 지인 1명, 동료 2명

<호남권>

구분	6.8.	6.9.	6.10.	6.11.	6.12.	6.13.	6.14.	주간 일 평균	주간 누계
호남권	12	19	9	10	10	6	9	10.7	75
광주	1	7	3	1	4	2	3	3.0	21
전북	3	6	2	4	2	1	2	2.9	20
전남	8	6	4	5	4	3	4	4.9	34

▶ (광주 북구 주점 관련) 접촉자 추적관리 중 1명 추가, 총 8명 누적 확진

\* (구분) 종사자 2명(지표포함), 이용자 5명, 기타 1명

<경북권>

구분	6.8.	6.9.	6.10.	6.11.	6.12.	6.13.	6.14.	주간 일 평균	주간 누계
경북권	39	56	38	29	26	21	23	33.1	232
대구	33	44	29	23	21	14	19	26.1	183
경북	6	12	9	6	5	7	4	7.0	49

▶ (대구 유흥주점 관련) 접촉자 추적관리 중 4명 추가, 총 386명 누적 확진

\* (구분) 이용자 119명(지표포함), 종사자 81명, 기타 186명

▶ (대구 달서구 교회 관련) 접촉자 추적관리 중 4명 추가, 총 25명 누적 확진

\* (구분) 교인 17명(지표포함), 가족 3명, 기타 5명

<경남권>

구분	6.8.	6.9.	6.10.	6.11.	6.12.	6.13.	6.14.	주간 일 평균	주간 누계
경남권	66	59	55	60	42	22	23	46.7	327
부산	15	14	15	25	13	13	10	15.0	105
울산	3	6	7	15	6	2	-	5.6	39
경남	48	39	33	20	23	7	13	26.1	183

▶ (부산 금정구 음악학원 관련) 접촉자 추적관리 중 2명 추가, 총 25명 누적 확진

\* (구분) 원생 15명(지표포함), 직원 3명, 가족 6명, 기타 1명

▶ (경남 창원군 외국인 식당 관련) 접촉자 추적관리 중 4명 추가, 총 96명 누적 확진

\* (구분) 종사자 4명(지표포함), 이용자 33명, 지인/가족 19명, 기타 40명

<강원권>

구분	6.8.	6.9.	6.10.	6.11.	6.12.	6.13.	6.14.	주간 일 평균	주간 누계
강원권	5	29	16	10	10	10	10	12.9	90

▶ (강원 춘천시 휴대폰매장 관련) 접촉자 추적관리 중 1명 추가, 총 6명 누적 확진

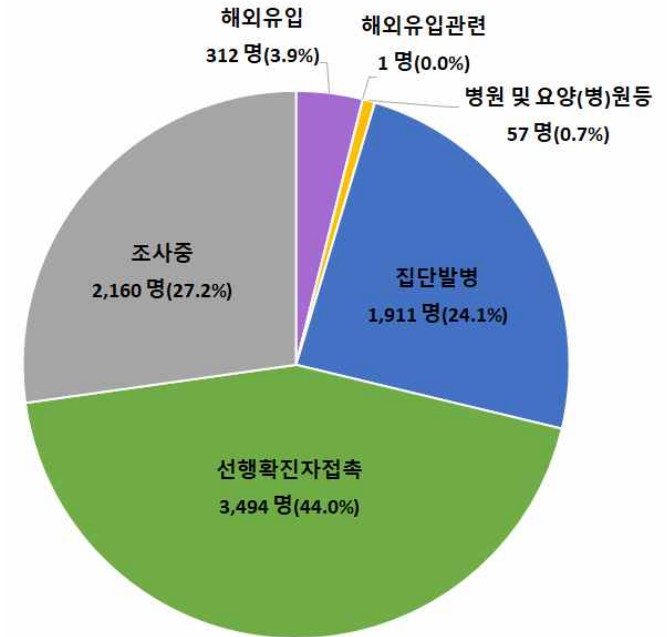
\* (구분) 종사자 4명(지표포함), 지인 2명

<제주권>

구분	6.8.	6.9.	6.10.	6.11.	6.12.	6.13.	6.14.	주간 일 평균	주간 누계
제주권	7	6	10	5	5	5	9	6.7	47

4 최근 2주간 감염경로

< 감염경로 구분('21.6.1일 0시~'21.6.14일 0시까지 신고된 7,935명) >



### 붙임 3 | 코로나19 주간발생 동향

#### 1 | 주요 위험도 평가 지표 (6.6일 ~ 6.12일)

< 최근 1달간 1주 간격 위험도 평가 지표 >

구 분		5월 3주 (5.16~5.22.)	5월 4주 (5.23~5.29.)	6월 1주 (5.30~6.5.)	6월 2주 (6.6~6.12.)
일일 평균 확진환자 수(명)	국내발생	586.6	562.3	578.4	524.3
	해외유입	25.4	21.3	16.7	22.6
	전 체	612.0	583.6	595.1	546.9
감염경로 조사 중 비율(%)(건)		25.1(1077/4284)	26.6(1086/4085)	25.7(1072/4166)	28.1(1077/3828)
방역망 내 관리 비율(%) <sup>1)</sup>		42.3	41.3	42.2	44.0
감염재생산지수(Rt)		1.04	0.97	0.97	1.02
신규 집단발생 건수(건)		68(▲17)	36(▼12)	65(▲31)	32**
주별 평균 위중증 환자 규모(명)		150	153	151	151
주간 사망 환자 수(명)		30	25	20	11
즉시 가용 중환자실(개) <sup>2)</sup> (21.6.5일 9시 기준)		592	580	593	580

\* 개별 사례 간 연관성이 확인되어 집단발생으로 재분류 된 사례

\*\* 역학조사 진행 중으로 이후 증가할 수 있음

○ (사망자 현황) 주간 총 11명\*으로, 60세 이상이 10명(91.0%)

\* 80대 이상 5명(45.5%), 70대 4명(36.4%), 60대 1명(9.1%), 50대 1명(9.1%)

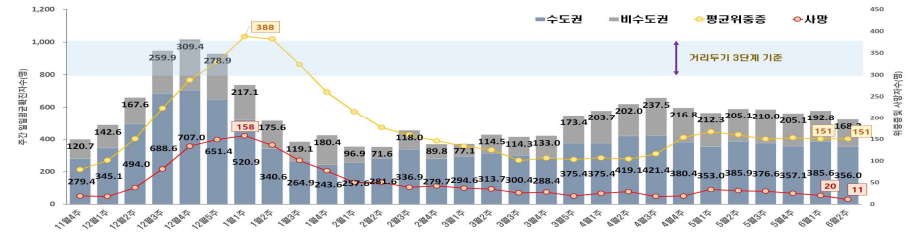
- (추정 감염경로) 확진자 접촉 4명(36.4%), △지역 집단발생 3명(27.3%), △시설 및 병원 1명(9.1%), △해외유입 1명(9.1%), △조사중 2명(18.2%)

- (기저질환) 기저질환이 있는 경우는 11명(100.0%)

○ (신규 집단발생, 총 32건) △사업장(직장) 11건, △교육시설(학교/어린이집/학원) 6건, △다중이용시설(실내체육시설/목욕탕/음식점 등) 5건, △가족·지인모임 5건, △종교시설(교회) 2건, △공공기관 1건, △행사대행업체 1건, △택시승객 1건

### 2 | 국내발생 추이

< 전국/수도권/비수도권 발생 추이('20.11.29.~'21.6.12.) >



< 권역별 단계조정 기준 및 국내발생 현황 >

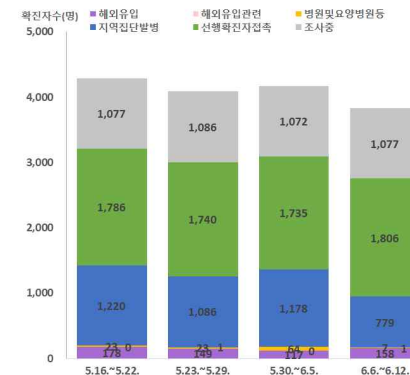
구분	전국	수도권	충청권	호남권	경북권	경남권	강원권	제주권
5월 3주 (21.5.16~5.22.)	586.6	376.6	44.3	37.4	42.1	60.3	17.9	8.0
5월 4주 (21.5.23~5.29.)	562.3	357.1	54.7	30.0	45.1	45.4	16.3	13.6
6월 1주 (21.5.30~6.5.)	578.4	385.6	39.9	24.4	54.1	46.1	14.7	13.6
6월 2주 (21.6.6~6.12.)	524.3	356.0	43.3	11.6	39.4	53.3	11.7	9.0

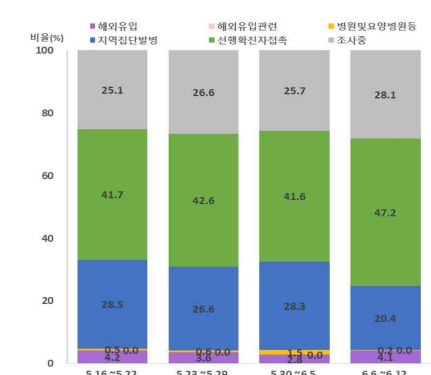
기준	3단계	전국 800~1,000명 이상 또는 더블링 등 급격한 환자 증가							
	2.5단계	전국 400~500명 이상 또는 더블링 등 급격한 환자 증가							
	2단계	-	200명 이상	60명 이상	60명 이상	60명 이상	60명 이상	20명 이상	20명 이상
	1.5단계	-	100명 이상	30명 이상	30명 이상	30명 이상	30명 이상	10명 이상	10명 이상

※ 주간 일일 평균('21.6.13일 0시 기준): (전국) 506.9 명, (수도권) 352.1 명, (충청권) 40.1명, (호남권) 10.9명, (경북권) 34.7명, (경남권) 50.0명, (강원) 11.7명, (제주) 7.3명

< 지난 4주간 주별 감염경로별 신규환자 발생 현황 >  
확진자 수



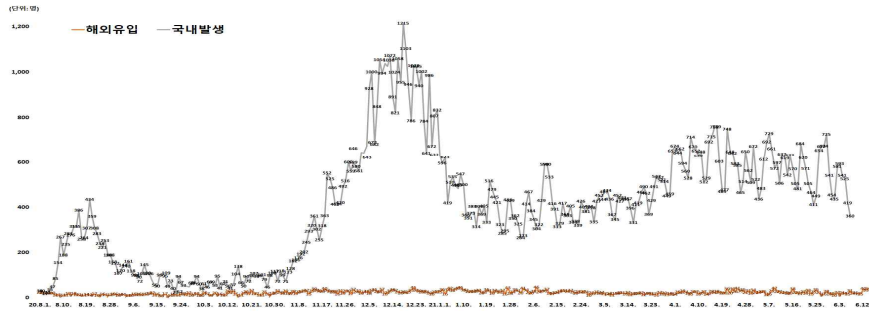
확진자 비율



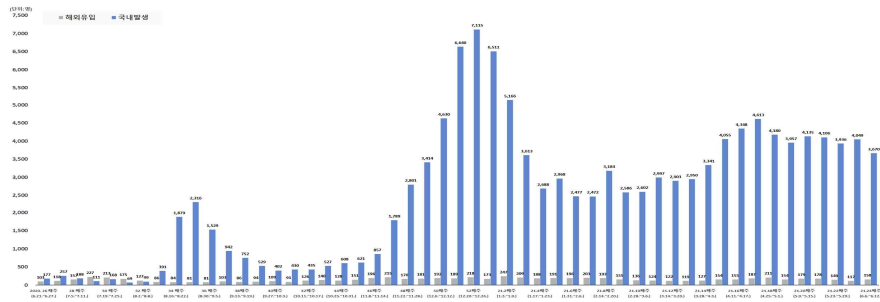


### 3 주요발생 현황

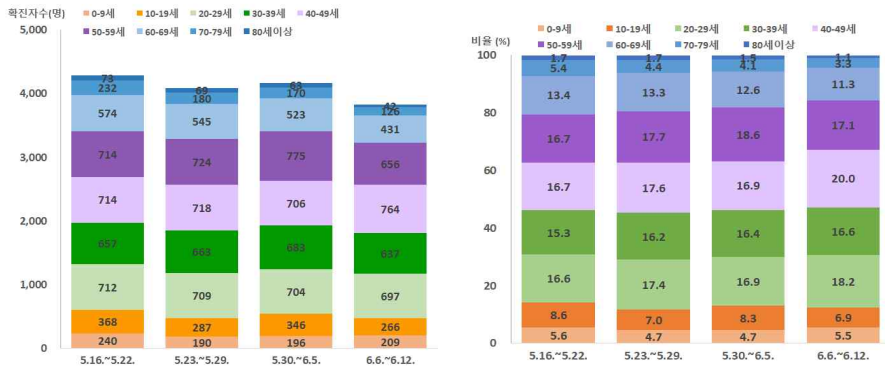
< 국내발생/해외유입 구분에 따른 일별 신규 확진자 현황 >



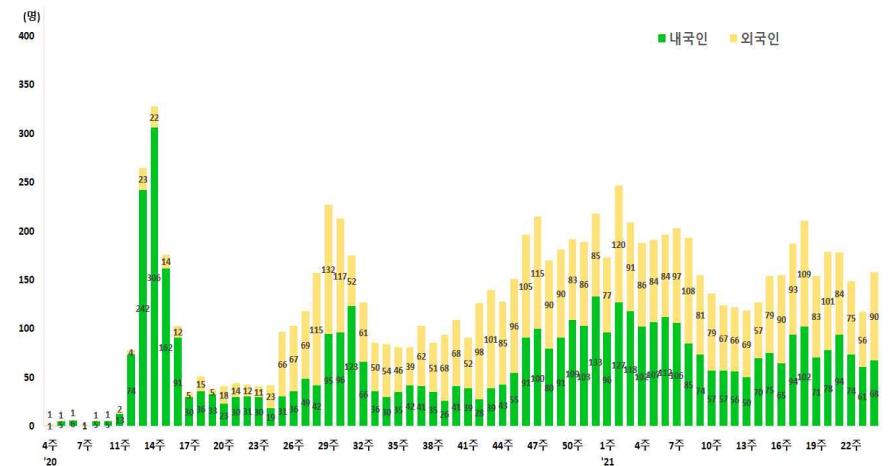
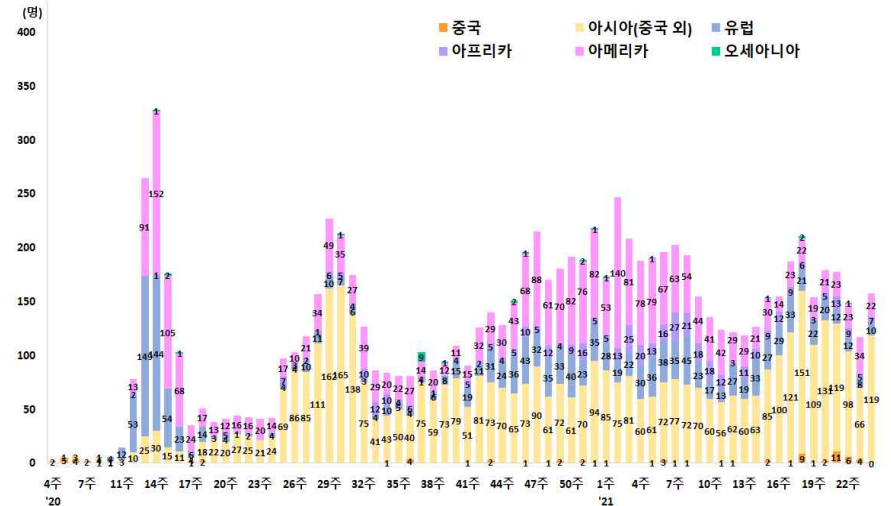
< 국내발생/해외유입 구분에 따른 주별 신규 확진자 현황 >



< 지난 4주간 주별 연령별 신규 확진자 발생 현황 >  
확진자 수      확진자 비율



< 해외유입 확진자 현황 >



< 주요 집단 발생 현황 >

지역	확진환자(단위: 명, %)									주요 집단 발생 사례(명)
	누계	해외 유입	집단발생 관련			기타*	조사중	신규		
			소계	신천지 관련	집단 발생	해외유입 관련				
서울	46,600	1,177	15,252	8	15,141	103	17,223	12,948	122	<대규모 집단 주요 발생 사례(200명 이상)> • 성북구 사랑제일교회 관련(1,173명)
부산	5,943	222	3,131	12	3,057	62	1,563	1,027	17	• 8.15일 서울도심 집회 관련(650명) • 클럽 관련(277명)
대구	10,438	207	7,639	4,512	3,118	9	1,403	1,189	20	• 리치웨이 관련(210명)
인천	6,446	311	2,609	2	2,586	21	2,340	1,186	14	• 서울 강서구 덴스교습 관련(329명) • 서울 강서구 종교시설 관련(258명)
광주	2,868	159	2,049	9	2,034	6	364	296	4	• 서울 구로구 요양병원/요양원 관련(235명) • 서울 송파구 교정시설 관련(1,232명)
대전	2,349	64	1,085	2	1,081	2	746	454	10	• 서울 용산구 대학병원 관련(282명) • 서울 종로구 음식점/노래교실 관련(315명)
울산	2,678	111	1,476	16	1,453	7	653	438	0	• 경기 용인시 우리제일교회 관련(221명) • 경기 용인시 수지구 교회 관련(226명)
세종	505	33	254	1	252	1	111	107	1	• 경기 남양주시 플라스타극장 관련(200명) • IM선교회 미인가교육시설 관련(420명)
경기	41,420	1,930	14,846	42	14,723	81	15,455	9,189	122	• 충북 괴산문음성군자연군인성시 병원 관련(472명) • 충남 아산시 난방기공장 관련(214명) • 경북 상주시 BTJ열방센터 관련(808명)
강원	3,367	103	1,689	17	1,671	1	979	596	11	• 부산/울산 장구강습 관련(268명) • 울산 남구 요양병원 관련(246명)
충북	3,148	136	1,699	6	1,686	7	753	560	23	• 경남 진주시 목욕탕2 관련(259명) • A교회 및 집회관련(220명)
충남	3,654	232	1,854	0	1,853	1	983	585	7	• 부산 유흥주점 관련(504명) • 경남 거제시 유흥주점/기업 관련(209명)
전북	2,294	135	1,524	1	1,522	1	326	309	2	<최근 발생 주요 사례> • 서울 송파구 시장 관련(163명)
전남	1,553	90	1,075	1	1,063	11	210	178	4	• 수도권 지인모임5/마포구 음식점 관련(62명) • 서울 강북구 고등학교 관련(51명)
경북	4,817	237	3,232	565	2,662	5	783	565	4	• 인천 남동구 가족맞춤학교 관련(59명) • 경기 수원시 교회 관련(59명)
경남	5,046	209	2,700	33	2,628	39	1,234	903	13	• 충남 아산시 목욕탕 관련(98명) • 충북 청주시 노래방 관련(58명)
제주	1,192	53	607	0	606	1	323	209	9	• 구미,울산지인/대구유흥주점관련(386명) • 대구 달성군 이슬람기도원관련(91명)
검역	3,955	3,955	0	0	0	0	0	0	16	• 대구 수성구 일반주점 관련(86명) • 경북 김천시 노인요양시설관련(64명)
합계	148,273	9,364	62,721	5,227	57,136	358	45,449	30,739	399	• 경남 김해 외국인 모임 관련 (72명) • 경남 창원군 외국인식당 관련(96명) • 경남 김해시 유흥주점 관련(51명) • 강원 강릉시 외국인 일용직관련(121명) • 강원 원주시 유흥업소 관련(52명)

※ 신고사항 및 질병관리청 관리시스템에서 관리번호가 부여된 자료를 기준으로 함. 이에 따라, 특정 시점에 시도단위에서 자체 집계한 수치와는 상이할 수 있고, 이후 역학조사 진행 등에 따라 변경 가능 \* 확진자 접촉자 등 기타 사례 포함

4 최근 2주간 검사 및 확진자 현황 (6.13. 0시 기준)

< 최근 2주간 검사 및 확진자 현황 >

발표일자 <sup>1)</sup>	검사일자	의심신고 검사자			검사 건수 <sup>5)</sup> (건)
		의심신고 검사자 수 <sup>2)</sup> (명)	신규 확진자 수 <sup>3)</sup> (명)	신규 확진자 수 비율 <sup>4)</sup> (%)	
5.31.(월)	5.30.(일)	13,544	430	3.17	73,559
6.1.(화)	5.31.(월)	37,244	459	1.23	233,628
6.2.(수)	6.1.(화)	35,948	677	1.88	279,396
6.3.(목)	6.2.(수)	37,974	681	1.79	226,613
6.4.(금)	6.3.(목)	39,000	695	1.78	211,300
6.5.(토)	6.4.(금)	34,630	744	2.15	210,141
6.6.(일)	6.5.(토)	13,743	556	4.05	121,220
주간 누계		212,083	4,242	2.00	1,355,857
6.7.(월)	6.6.(일)	12,600	485	3.85	74,539
6.8.(화)	6.7.(월)	36,287	454	1.25	205,932
6.9.(수)	6.8.(화)	36,200	602	1.66	226,493
6.10.(목)	6.9.(수)	32,079	610	1.90	199,574
6.11.(금)	6.10.(목)	34,202	556	1.63	180,239
6.12.(토)	6.11.(금)	29,471	565	1.92	167,388
6.13.(일)	6.12.(토)	12,372	452	3.65	83,323
주간 누계		193,211	3,724	1.93	1,137,488
총 누계 <sup>6)</sup>		10,152,907	147,874	1.46	43,502,868

1) (발표일자) 일자별 수치는 전날 0시~24시에 입력되어 당일 0시 기준으로 집계됨

2) (의심신고 검사자 수) 의심신고 후 검사를 진행한 건수(결과 양성신규 확진자 수+결과 음성+검사 종료서 중복 검사 건수)는

포함하지 않음

\* '검사 중은' '검사 진행 중인 건수와' '결과 음성 입력 지연 건수를 포함하고, 보고기관의 상황에 따라 변동될 수 있는

잠정 통계임

3) (신규 확진자 수) 당일 기준으로 검사 결과가 양성으로 확인된 건수

4) (신규 확진자 수 비율) 당일 의심신고 검사자 수 대비 신규 확진자 수 비율(신규 확진자 수 ÷ 의심신고 검사자 수 × 100)

5) (검사 건수) 검사 기관의(로)기과 검사전문기관(수), 보건환경연구원으로부터 보고된 건수를 집계한 수치로서 보고기관의

상황에 따라 변동될 수 있는 잠정 통계임

\* 신규 의심신고 검사, 확진자 경과 관찰 중 검사, 격리해제 검사, 취합검사대상 검사, 지자체 주관 일제검사, 의료기관·시설의 신규 입원·입소자 검사 등

6) (총 누계 기준일) 의심신고 검사자 수 : '20.1.20.(최초 확진자 발생일), 검사 건수 : '20.2.(민간검사 시작일)

5 사망자 현황

<사망자 기저질환별·감염경로별·장소별·지역별 현황>

구분	명	비율(%)	비고	
<b>총 사망자수</b> (21.6.14. 0시 기준)	1,988	100.0%	치명률(확진자148,273명 중 1,988명) 1.34%	
기저질환 있음 1,927명(96.9%), 없음 14명(0.7%), 조사중 47명(2.4%)				
기저질환 (중복 가능)	순환기계 질환	1,395	70.2%	심근경색 심부전 뇌졸중 고혈압 등
	내분비계·대사성 질환	755	38.0%	당뇨병, 동맥, 쿠싱증후군 등
	정신 질환	748	37.6%	치매, 조현병 등
	호흡기계 질환	227	11.4%	만성폐쇄성폐질환, 천식 등
	비뇨생식기계 질환	266	13.4%	만성신장질환, 전립선질환 등
	악성신생물(암)	189	9.5%	폐암, 간암, 위암 등
	신경계 질환	210	10.6%	파킨슨병 등
	소화기계 질환	72	3.6%	간경변증 등
	근골격계 질환	180	9.1%	골다공증, 관절염 등
	혈액 및 조혈계 질환	29	1.5%	원발성 혈소판증가증, 빈혈 등
추정 감염경로	시설 및 병원	948	47.7%	* 주야간보호센터, 노인복지센터 등
	- 요양병원	428	21.5%	
	- 기타 의료기관	178	9.0%	
	- 요양원	239	12.0%	
	- 기타 사회복지시설*	103	5.2%	
	신천지 관련	31	1.6%	
	지역집단발생	216	10.9%	
	확진자접촉	283	14.2%	
	해외유입관련	2	0.1%	
	해외유입	11	0.6%	
사망장소	미분류	497	25.0%	* 해외(외국인 본국 송환 후) 사망, 이송 중 사망 등
	입원실	1,855	93.3%	
	응급실	72	3.6%	
	자택	53	2.7%	
기타*	8	0.4%		
지역별	서울	501	25.2%	
	부산	124	6.2%	
	대구	222	11.2%	
	인천	61	3.1%	
	광주	22	1.1%	
	대전	25	1.3%	
	울산	40	2.0%	
	세종	1	0.1%	
	경기	648	32.6%	
	강원	51	2.6%	
	충북	69	3.5%	
	충남	39	2.0%	
	전북	58	2.9%	
	전남	15	0.8%	
	경북	86	4.3%	
	경남	20	1.0%	
	제주	1	0.1%	
	검역	5	0.3%	

※ 사망 직후 신고내용에 기초한 것으로 추후 수정·보완될 수 있음

붙임 4 코로나19 예방접종 후 이상반응 주간 분석 결과 (15주차)

- ◆ 2021년 15주차(6월 13일 0시 기준)까지 코로나19 예방접종 후 이상반응 으로 의심되어 신고된 건으로 의료기관에서 신고한 정보를 기반으로 분석하였으며, 백신과 이상반응 간 인과성을 의미하는 것은 아님
  - \* 아스트라제네카, 화이자, 안센 제조사 백신
- ◆ 이상반응 의심사례는 신고 당시 환자 상태를 기준으로 ‘일반(중대하지 않은 이상반응)’과 ‘중대한 이상반응(사망, 아나필락시스 의심, 주요 이상반응)’으로 분류함
  - \* 혈소판감소성 혈전증 등 특별관심 이상반응, 중환자실 입원, 생명위중, 영구장애/후유증 등 포함

I. 코로나19 예방접종 후 이상반응 의심사례 신고 현황

□ 주차별 이상반응 신고 현황(접종일 기준)

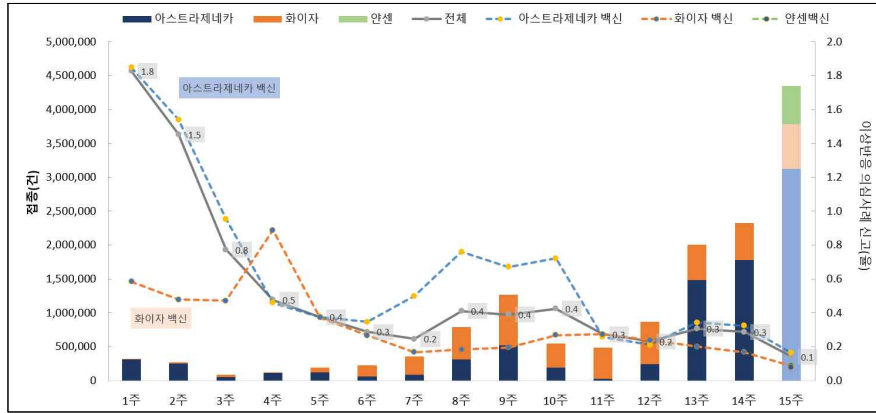
- 전체 접종건 대비 이상반응 신고율은 0.33%
- 접종 주차별 이상반응 신고율은 1주차 1.83% 이후 지속 감소 추세

(단위: 건, %)

주간	전체			아스트라제네카			화이자			안센		
	예방접종	이상반응 신고	신고율	예방접종	이상반응 신고	신고율	예방접종	이상반응 신고	신고율	예방접종	이상반응 신고	신고율
계	14,227,569	46,251	0.33	8,686,025	35,667	0.41	4,974,697	10,129	0.20	566,847	455	0.08
2.26.-3. 6. (1주)	318,697	5,821	1.83	313,388	5,790	1.85	5,309	31	0.58	-	-	-
3. 7.-3.13. (2주)	273,246	3,971	1.45	251,071	3,865	1.54	22,175	106	0.48	-	-	-
3.14.-3.20. (3주)	89,866	695	0.77	56,200	536	0.95	33,666	159	0.47	-	-	-
3.21.-3.27. (4주)	121,285	579	0.48	116,333	535	0.46	4,952	44	0.89	-	-	-
3.28.-4. 3. (5주)	189,744	712	0.38	122,163	460	0.38	67,581	252	0.37	-	-	-
4. 4.-4.10. (6주)	226,866	654	0.29	59,605	207	0.35	167,261	447	0.27	-	-	-
4.11.-4.17. (7주)	356,492	880	0.25	84,164	421	0.50	272,328	459	0.17	-	-	-
4.18.-4.25. (8주)	792,874	3,261	0.41	312,476	2,375	0.76	480,398	886	0.18	-	-	-
4.26.-5. 1. (9주)	1,269,029	4,951	0.39	519,311	3,487	0.67	749,718	1,464	0.20	-	-	-
5. 2.-5. 8. (10주)	550,511	2,343	0.43	190,959	1,377	0.72	359,552	966	0.27	-	-	-
5. 9.-5.15. (11주)	483,162	1,322	0.27	27,420	71	0.26	455,742	1,251	0.27	-	-	-
5.16.-5.22. (12주)	871,886	2,022	0.23	244,288	516	0.21	627,598	1,506	0.24	-	-	-
5.22.-5.29. (13주)	2,006,613	6,158	0.31	1,482,630	5,101	0.34	523,983	1,057	0.20	-	-	-
5.30.-6. 5. (14주)	2,329,163	6,700	0.29	1,782,779	5,785	0.32	546,384	915	0.17	-	-	-
<b>6. 6.-6.12. (15주)</b>	4,348,135	6,182	0.14	3,123,238	5,141	0.16	658,050	586	0.09	566,847	455	0.08

\* 예방접종일을 기준으로 이상반응 신고 현황을 산출함

\* 예방접종 후 이상반응 발생 및 신고까지의 시간 소요를 고려 15주차 이상반응 신고율은 변동가능



〈그림1. 코로나19 예방접종 후 주치별 이상반응 신고율(2.26.-6.12.)〉

\* 예방접종 후 이상반응 발생 및 신고까지의 시간 소요를 고려 15주차 이상반응 신고율은 변동가능

### □ 분류별 이상반응 신고 현황

- 2021년 6월 12일(15주차)까지 코로나19 예방접종 후 이상반응 신고사례는 총 46,251건이었고 이 중 근육통, 두통 등 **일반 이상반응 사례**(Non-serious adverse event)는 43,870건(94.9%), 사망, 아나필락시스 의심 등 **중대한 이상반응 사례**(Serious adverse event)는 2,381건(5.1%)임

(단위: 건)

구 분	예방접종	전체 이상반응	일반 이상반응	중대한 이상반응					
				소계	사망	아나필락시스 의심	주요 이상반응		
전체	전체	전체	14,227,569	46,251	43,870	2,381	238	316	1,827
		1차	11,802,287	40,333	38,382	1,951	175	288	1,488
		2차	2,425,282	5,918	5,488	430	63	28	339
	아스트라제네카	전체	8,686,025	35,667	34,268	1,399	85	223	1,091
		1차	7,974,397	34,421	33,086	1,335	84	211	1,040
		2차	711,628	1,246	1,182	64	1	12	51
	화이자	전체	4,974,697	10,129	9,179	950	153	72	725
		1차	3,261,043	5,457	4,873	584	91	56	437
		2차	1,713,654	4,672	4,306	366	62	16	288
	안센	1차	566,847	455	423	32	0	21	11

- 코로나19 예방접종 후 이상반응으로 의심되어 신고된 건으로 의료기관에서 신고한 정보를 기반으로 산출하였으며, 백신 과 이상반응 간 인과성을 제시하는 것은 아님. 신고 현황 분류는 새로운 정보 추가시 변경 될 수 있음
- 일반 이상반응은 예방접종 후 접종부위 발적, 통증, 부기, 근육통, 발열, 두통, 오한 등 흔하게 발생하는 증상을 포함
- 중대한 이상반응은 다음의 사례를 포함
  - 사망, ② 아나필락시스 의심(아나필락시스양 반응 포함)
  - 주요 이상반응 : 특별관심 이상반응(Adverse Event Special Interest, AESI), 중환자실 입원, 생명위중, 영구장애/후유증 등

### □ 성별 이상반응 신고 현황

- 성별 신고율은 남자 0.2%, 여자 0.4%로 **여자의 신고율이 높음**
- 아스트라제네카 백신 접종 후 신고율은 **남자 0.24%, 여자 0.55%**, 화이자 백신 접종 후 신고율은 **남자 0.16%, 여자 0.23%**, 안센 백신 접종 후 신고율은 **남자 0.08%, 여자 0.11%**로 두 백신 모두 **여자의 신고율이 높음**

(단위: 건)

구 분	예방접종	전체 이상반응	일반 이상반응	중대한 이상반응					
				소계	사망	아나필락시스 의심	주요 이상반응		
남자	전체	전체	6,539,800	13,218	12,250	968	128	90	750
		1차	5,646,113	11,458	10,672	786	93	80	613
		2차	893,687	1,760	1,578	182	35	10	137
	아스트라제네카	전체	3,949,095	9,481	8,969	512	44	45	423
		1차	3,736,643	9,253	8,755	498	44	44	410
		2차	212,452	228	214	14	0	1	13
	화이자	전체	2,075,341	3,338	2,909	429	84	25	320
		1차	1,394,106	1,806	1,545	261	49	16	196
		2차	681,235	1,532	1,364	168	35	9	124
	안센	1차	515,364	399	372	27	0	20	7
여자	전체	전체	7,687,769	33,033	31,620	1,413	110	226	1,077
		1차	6,156,174	28,875	27,710	1,165	82	208	875
		2차	1,531,595	4,158	3,910	248	28	18	202
	아스트라제네카	전체	4,736,930	26,186	25,299	887	41	178	668
		1차	4,237,754	25,168	24,331	837	40	167	630
		2차	499,176	1,018	968	50	1	11	38
	화이자	전체	2,899,356	6,791	6,270	521	69	47	405
		1차	1,866,937	3,651	3,328	323	42	40	241
		2차	1,032,419	3,140	2,942	198	27	7	164
	안센	1차	51,483	56	51	5	0	1	4

- 코로나19 예방접종 후 이상반응으로 의심되어 신고된 건으로 의료기관에서 신고한 정보를 기반으로 산출하였으며, 백신과 이상반응 간 인과성을 제시하는 것은 아님. 신고 현황 분류는 새로운 정보 추가시 변경 될 수 있음
- 일반 이상반응은 예방접종 후 접종부위 발적, 통증, 부기, 근육통, 발열, 두통, 오한 등 흔하게 발생하는 증상을 포함
- 중대한 이상반응은 다음의 사례를 포함
  - 사망, ② 아나필락시스 의심(아나필락시스양 반응 포함)
  - 주요 이상반응 : 특별관심 이상반응(Adverse Event Special Interest, AESI), 중환자실 입원, 생명위중, 영구장애/후유증 등

연령별 이상반응 신고 현황

- 연령대별 신고율은 18-29세가 1.15%로 가장 높고 연령이 높을수록 감소
- 30-49세 0.55%, 50-74세 0.29%, 75세 이상 신고율은 0.19%로 75세 이상이 가장 낮음

(단위: 건)

구분	예방접종	전체 이상반응	일반 이상반응	중대한 이상반응						
				소계	사망	아나필락시스 의심	주요 이상반응			
전체	전체	전체	14,227,569	46,251	43,870	2,381	238	316	1,827	
		1차	11,802,287	40,333	38,362	1,951	175	288	1,488	
		2차	2,425,282	5,918	5,488	430	63	28	339	
	아스트라제네카	전체	8,686,025	35,667	34,268	1,399	85	223	1,091	
		1차	7,974,397	34,421	33,086	1,335	84	211	1,040	
		2차	711,628	1,246	1,182	64	1	12	51	
	화이자	전체	4,974,697	10,129	9,179	950	153	72	725	
		1차	3,261,043	5,457	4,873	584	91	56	437	
		2차	1,713,654	4,672	4,306	366	62	16	288	
	안센	1차	566,847	455	423	32	0	21	11	
		전체	460,220	5,308	5,218	90	1	42	47	
		1차	314,702	4,779	4,698	81	1	39	41	
18-29세	전체	전체	145,518	529	520	9	0	3	6	
		1차	255,462	4,893	4,826	67	1	29	37	
		2차	135,839	4,587	4,527	60	1	26	33	
	아스트라제네카	전체	119,623	306	299	7	0	3	4	
		1차	204,758	415	392	23	0	13	10	
		2차	178,863	192	171	21	0	13	8	
	화이자	1차	25,895	223	221	2	0	0	2	
		전체	0	-	-	-	-	-	-	
		1차	0	-	-	-	-	-	-	
	30-49세	전체	전체	2,123,852	11,627	11,232	395	3	139	253
			1차	1,827,072	10,830	10,467	363	3	135	225
			2차	296,780	797	765	32	0	4	28
아스트라제네카		전체	1,496,804	10,714	10,365	349	3	106	240	
		1차	1,246,444	10,198	9,879	319	3	103	213	
		2차	250,360	516	486	30	0	3	27	
화이자		전체	98,308	470	456	14	0	12	2	
		1차	51,888	189	177	12	0	11	1	
		2차	46,420	281	279	2	0	1	1	
안센		1차	528,740	443	411	32	0	21	11	
		전체	6,841,929	20,087	19,163	924	46	90	788	
		1차	6,487,255	19,466	18,581	885	46	82	757	
50-74세	전체	2차	354,674	621	582	39	0	8	31	
		전체	6,680,462	19,732	18,839	893	44	84	765	
		1차	6,383,358	19,319	18,450	869	44	79	746	
	아스트라제네카	2차	297,104	413	389	24	0	5	19	
		전체	123,414	343	312	31	2	6	23	
		1차	65,844	135	119	16	2	3	11	
	화이자	2차	57,570	208	193	15	0	3	12	
		1차	38,053	12	12	0	0	0	0	
		전체	4,801,568	9,229	8,257	972	188	45	739	
	75세 이상	전체	1차	3,173,258	5,258	4,636	622	125	32	465
			2차	1,628,310	3,971	3,621	350	63	13	274
			전체	253,297	328	238	90	37	4	49
아스트라제네카		1차	208,756	317	230	87	36	3	48	
		2차	44,541	11	8	3	1	1	1	
		전체	4,548,217	8,901	8,019	882	151	41	690	
화이자		1차	2,964,448	4,941	4,406	535	89	29	417	
		2차	1,583,769	3,960	3,613	347	62	12	273	
		안센	1차	54	0	-	-	-	-	-

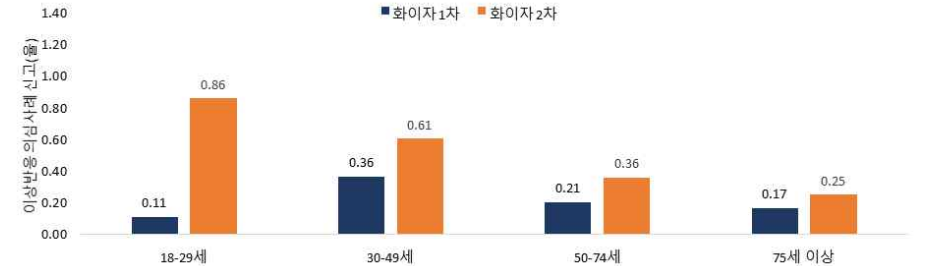
- 코로나19 예방접종 후 이상반응으로 의심되어 신고된 것으로 의료기관에서 신고한 정보를 기반으로 산출하였으며, 백신 과 이상반응 간 인과성을 제시하는 것은 아님. 신고 현황 분류는 새로운 정보 추가시 변경 될 수 있음
- 일반 이상반응은 예방접종 후 접종부위 발적, 통증, 부기, 근육통, 발열, 두통, 오한 등 흔하게 발생하는 증상을 포함
- 중대한 이상반응은 다음의 사례를 포함
  - 사망, ② 아나필락시스 의심(아나필락시스양 반응 포함)
  - 주요 이상반응 : 특별관심 이상반응(Adverse Event Special Interest, AESI), 중환자실 입원, 생명위중, 영구장애/후유증 등

백신 접종 차수별 이상반응 신고현황

화이자

- 백신 접종 후 이상반응 신고율은 모든 연령군에서 1차 접종보다 2차 접종 후 신고율이 높았으며, 연령이 낮을수록 신고율이 높은 양상을 보였음

접종차수	이상반응 신고율(%)				
	전체	18-29세	30-49세	50-74세	75세 이상
1차	0.17	0.11	0.36	0.21	0.17
2차	0.27	0.86	0.61	0.36	0.25

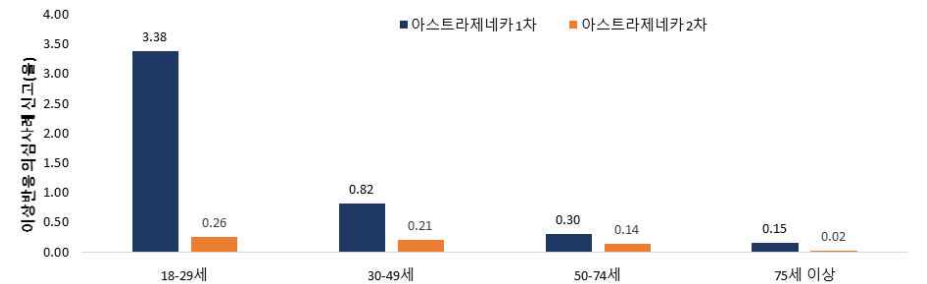


<그림2. 화이자 백신 접종 차수별 이상반응 신고현황(2.26-6.12)>

아스트라제네카

- 백신 접종 후 이상반응 신고율은 모든 연령군에서 2차 접종보다 1차 접종 후 신고율이 높았으며, 연령이 낮을수록 신고율이 높은 양상을 보였음

접종차수	이상반응 신고율(%)				
	전체	18-29세	30-49세	50-74세	75세 이상
1차	0.43	3.38	0.82	0.30	0.15
2차	0.18	0.26	0.21	0.14	0.02



<그림3. 아스트라제네카 백신 접종 차수별 이상반응 신고현황(2.26-6.12)>

□ 주요 이상반응 신고현황

(단위 : 건, (%))

증상 종류	전체	아스트라제네카	화이자	얀센
이상반응신고	46,251	35,667	10,129	455
급성마비	407 (0.88)	222 (0.62)	183 (1.81)	2 (0.44)
뇌증 혹은 뇌염	160 (0.35)	78 (0.22)	82 (0.81)	0 (0.00)
경련	114 (0.25)	80 (0.22)	33 (0.33)	1 (0.22)
갈렝-바레 증후군	55 (0.12)	39 (0.11)	16 (0.16)	0 (0.00)
골염 혹은 골수염	6 (0.01)	3 (0.01)	3 (0.03)	0 (0.00)
혈소판 감소 자반증	228 (0.49)	175 (0.49)	51 (0.50)	2 (0.44)
기타	711 (1.54)	432 (1.21)	273 (2.70)	6 (1.32)

\* 의료기관에서 신고한 정보를 기반으로 산출하였으며, 백신과 이상반응 간 인과성을 제시하는 것은 아님

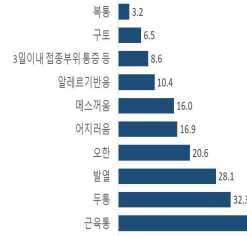
□ 임상증상별 이상반응 신고 현황

- 다빈도 임상증상은 근육통 39.2%, 두통 29.6%, 발열 24.8% 순
- 아스트라제네카 백신 접종 후 주요 임상증상은 근육통 43.0%, 두통 32.3%, 발열 28.1%순, 화이자 백신 접종 후 임상증상은 근육통 25.7%, 어지러움 24.2%, 두통 20.2%, 얀센 백신 접종 후 임상증상은 근육통 41.3%, 발열 34.1%, 두통 27.0%로 세 백신 모두 근육통이 가장 많았음

(단위: 건, (%))

순위	전체			아스트라제네카			화이자			얀센		
	이상반응신고	46,251	이상반응신고	35,667	이상반응신고	10,129	이상반응신고	455				
1	근육통	18,124 (39.2)	근육통	15,328 (43.0)	근육통	2,608 (25.7)	근육통	188 (41.3)				
2	두통	13,679 (29.6)	두통	11,514 (32.3)	어지러움	2,447 (24.2)	발열	155 (34.1)				
3	발열	11,457 (24.8)	발열	10,009 (28.1)	두통	2,042 (20.2)	두통	123 (27.0)				
4	오한	8,593 (18.6)	오한	7,341 (20.6)	메스꺼움	1,380 (13.6)	오한	94 (20.7)				
5	어지러움	8,567 (18.5)	어지러움	6,042 (16.9)	발열	1,293 (12.8)	어지러움	78 (17.1)				
6	메스꺼움	7,150 (15.5)	메스꺼움	5,708 (16.0)	오한	1,158 (11.4)	메스꺼움	62 (13.6)				
7	알레르기반응	4,642 (10.0)	알레르기반응	3,726 (10.4)	구토	873 (8.6)	알레르기반응	59 (13.0)				
8	3일 이내 접종 부위 통증 등	3,589 (7.8)	3일 이내 접종 부위 통증 등	3,072 (8.6)	알레르기반응	857 (8.5)	구토	20 (4.4)				
9	구토	3,225 (7.0)	구토	2,332 (6.5)	3일 이내 접종 부위 통증 등	507 (5.0)	복통	16 (3.5)				
10	복통	1,549 (3.3)	복통	1,131 (3.2)	복통	402 (4.0)	아나필락시스 반응	14 (3.1)				

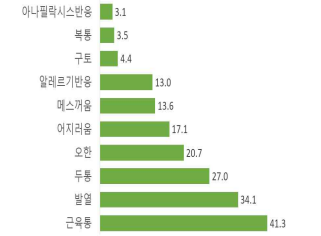
[아스트라제네카 백신]



[화이자 백신]



[얀센 백신]



〈그림4. 코로나19 예방접종 후 이상반응 종류별 신고현황(2.26~6.12)〉

□ 지역별 이상반응 신고 현황

주간	전체			아스트라제네카			화이자			얀센		
	예방접종	이상반응 신고(건)	신고율 (%)	예방접종	이상반응 신고(건)	신고율 (%)	예방접종	이상반응 신고(건)	신고율 (%)	예방접종	이상반응 신고(건)	신고율 (%)
계	14,227,569	46,251	0.33	8,686,025	35,667	0.41	4,974,697	10,129	0.20	566,847	455	0.08
서울	2,554,940	7,264	0.28	1,561,565	5,550	0.36	857,327	1,638	0.19	136,048	76	0.06
부산	1,007,396	3,978	0.39	661,386	3,264	0.49	312,488	681	0.22	33,522	33	0.10
대구	592,452	2,080	0.35	359,417	1,662	0.46	211,107	411	0.19	21,928	7	0.03
인천	721,849	2,322	0.32	458,499	1,812	0.40	230,917	482	0.21	32,433	28	0.09
광주	419,312	889	0.21	274,369	740	0.27	127,865	130	0.10	17,078	19	0.11
대전	377,827	1,023	0.27	234,946	828	0.35	128,656	185	0.14	14,225	10	0.07
울산	257,653	1,616	0.63	169,567	1,290	0.76	75,254	308	0.41	12,832	18	0.14
세종	69,689	310	0.44	40,934	246	0.60	24,042	58	0.24	4,713	6	0.13
경기	3,157,417	9,531	0.30	1,959,689	7,633	0.39	1,045,588	1,803	0.17	152,140	95	0.06
강원	519,023	2,038	0.39	301,737	1,489	0.49	202,142	537	0.27	15,144	12	0.08
충북	500,730	1,077	0.22	298,151	869	0.29	188,296	203	0.11	14,283	5	0.04
충남	663,333	2,309	0.35	382,574	1,620	0.42	259,251	658	0.25	21,508	31	0.14
전북	664,030	2,354	0.35	394,669	1,772	0.45	253,930	561	0.22	15,431	21	0.14
전남	754,988	1,866	0.25	429,966	1,253	0.29	308,544	586	0.19	16,478	27	0.16
경북	831,776	2,660	0.32	466,136	1,925	0.41	345,291	709	0.21	20,349	26	0.13
경남	954,686	4,351	0.46	586,231	3,250	0.55	336,888	1,064	0.32	31,567	37	0.12
제주	180,468	583	0.32	106,189	464	0.44	67,111	115	0.17	7,168	4	0.06

\*이상반응 신고 - 환자 주소지 기준

**[참고1] 신고일 이후 환자상태가 사망으로 변경된 사례 현황**

- 2021년 6월 12일까지 코로나19 예방접종 후 이상반응 신고 건 중 신고일 이후 환자상태가 사망으로 변경된 사례는 **81건**이었음
- 지난 1주간(6.6-6.12.) 이상반응 신고일 이후 사망으로 변경된 사례는 **10건**이었음

(단위: 건)

		18세-29세	30세-49세	50세-74세	75세 이상	합계
주간 (6.6.-6.12.)	합계	-	-	3	7	10
	아스트라제네카	-	-	2	-	2
	화이자	-	-	1	7	8
누계 (2.26.-6.12.)	합계	-	1	18	62	81
	아스트라제네카	-	1	13	16	30
	화이자	-	-	5	46	51

**[참고2] 일반 이상반응 증상 현황 (이상반응 증상별, 제조사별)**

※ (주의) 본 보고서는 코로나19 예방접종 후 이상반응으로 의심되어 의료기관에서 신고한 정보를 기반으로 산출하였으며, **백신과 이상반응 간 인과성을 제시하는 것은 아님**

(단위: 건(%))

전체 이상반응신고건	계		아스트라제네카		화이자		안센	
	46,251	35,667	10,129	455	신고건	신고율(%)	신고건	신고율(%)
항목(중복응답 포함)	신고건	신고율(%)	신고건	신고율(%)	신고건	신고율(%)	신고건	신고율(%)
근육통	18,124	(39.2)	15,328	(43.0)	2,608	(25.7)	188	(41.3)
두통	13,679	(29.6)	11,514	(32.3)	2,042	(20.2)	123	(27.0)
발열	11,457	(24.8)	10,009	(28.1)	1,293	(12.8)	155	(34.1)
오한	8,593	(18.6)	7,341	(20.6)	1,158	(11.4)	94	(20.7)
어지러움	8,567	(18.5)	6,042	(16.9)	2,447	(24.2)	78	(17.1)
메스꺼움	7,150	(15.5)	5,708	(16.0)	1,380	(13.6)	62	(13.6)
알레르기반응	4,642	(10.0)	3,726	(10.4)	857	(8.5)	59	(13.0)
3일 이내 접종부위 통증, 발적, 부기	3,589	(7.8)	3,072	(8.6)	507	(5.0)	10	(2.2)
구토	3,225	(7.0)	2,332	(6.5)	873	(8.6)	20	(4.4)
복통	1,549	(3.3)	1,131	(3.2)	402	(4.0)	16	(3.5)
설사	1,300	(2.8)	944	(2.6)	344	(3.4)	12	(2.6)
관절염	1,039	(2.2)	849	(2.4)	183	(1.8)	7	(1.5)
연조직염(접종 부위의 농양이 아닌 염증)	684	(1.5)	594	(1.7)	87	(0.9)	3	(0.7)
심한국소이상반응	506	(1.1)	434	(1.2)	71	(0.7)	1	(0.2)
급성마비	417	(0.9)	226	(0.6)	189	(1.9)	2	(0.4)
기타(백신 관련 악화된 질병)	329	(0.7)	180	(0.5)	146	(1.4)	3	(0.7)
아나필락시스양반응	239	(0.5)	186	(0.5)	46	(0.5)	7	(1.5)
혈소판 감소 자반증	235	(0.5)	177	(0.5)	56	(0.6)	2	(0.4)
림프선염	176	(0.4)	118	(0.3)	58	(0.6)	0	(0.0)
기타(급성 심혈관계 손상)	169	(0.4)	83	(0.2)	84	(0.8)	2	(0.4)
뇌증 혹은 뇌염	165	(0.4)	80	(0.2)	85	(0.8)	0	(0.0)
기타(급성 호흡근관 증후군)	126	(0.3)	75	(0.2)	51	(0.5)	0	(0.0)
경련(경련/발작)	120	(0.3)	83	(0.2)	35	(0.3)	2	(0.4)
아나필락시스반응	90	(0.2)	46	(0.1)	30	(0.3)	14	(3.1)
기타(응고장애)	69	(0.1)	45	(0.1)	24	(0.2)	0	(0.0)
길랭-바레 증후군	56	(0.1)	40	(0.1)	16	(0.2)	0	(0.0)
접종부위농양	42	(0.1)	35	(0.1)	7	(0.1)	0	(0.0)
기타(혈소판감소증)	41	(0.1)	27	(0.1)	14	(0.1)	0	(0.0)
기타(급성 신장 손상)	30	(0.1)	13	(0.0)	17	(0.2)	0	(0.0)
기타(단일 장기 피부혈관염)	21	(0.0)	15	(0.0)	5	(0.0)	1	(0.2)
기타(급성 무균성 관절염)	16	(0.0)	12	(0.0)	4	(0.0)	0	(0.0)
기타(혈소판 감소 혈전증)	15	(0.0)	9	(0.0)	6	(0.1)	0	(0.0)
기타(급성 간장 손상)	14	(0.0)	8	(0.0)	6	(0.1)	0	(0.0)
기타(동상 유사 병변)	11	(0.0)	8	(0.0)	3	(0.0)	0	(0.0)
기타(후각 상실)	9	(0.0)	9	(0.0)	0	(0.0)	0	(0.0)
골염 혹은 골수염	7	(0.0)	3	(0.0)	4	(0.0)	0	(0.0)
기타(다혈홍반)	5	(0.0)	4	(0.0)	1	(0.0)	0	(0.0)
기타(다기관 염증 증후군)	4	(0.0)	2	(0.0)	2	(0.0)	0	(0.0)
기타(뇌수막염)	2	(0.0)	2	(0.0)	0	(0.0)	0	(0.0)
전신파종성 비세포성염증	2	(0.0)	1	(0.0)	1	(0.0)	0	(0.0)
기타(급성 파종성 뇌척수염)	1	(0.0)	0	(0.0)	1	(0.0)	0	(0.0)

[참고3] 접종 후 이상반응 증상 발생까지의 기간

○ 일반 이상반응

(단위: 건(%))

백신종류	접종일-증상발생일	증상				
		근육통	두통	발열	오한	어지러움
전체	중앙값(최소-최대)	1일(0-98일)	1일(0-68일)	1일(0-55일)	1일(0-98일)	1일(0-80일)
	0일	7,060 (39.0)	5,384 (39.4)	4,860 (42.4)	3,715 (43.2)	3,426 (40.0)
	1일	7,446 (41.1)	4,994 (36.5)	5,297 (46.2)	3,587 (41.7)	2,416 (28.2)
	2일	1,103 (6.1)	899 (6.6)	465 (4.1)	456 (5.3)	816 (9.5)
	3일	857 (4.7)	698 (5.1)	255 (2.2)	309 (3.6)	620 (7.2)
	4일	449 (2.5)	433 (3.2)	143 (1.2)	146 (1.7)	345 (4.0)
	5일	248 (1.4)	234 (1.7)	86 (0.8)	75 (0.9)	208 (2.4)
	6일	175 (1.0)	179 (1.3)	69 (0.6)	54 (0.6)	130 (1.5)
아스트라제네카	중앙값(최소-최대)	1일(0-98일)	1일(0-68일)	1일(0-55일)	1일(0-98일)	1일(0-80일)
	0일	6,217 (40.6)	4,637 (40.3)	4,462 (44.6)	3,318 (45.2)	2,496 (41.3)
	1일	6,452 (42.1)	4,344 (37.7)	4,733 (47.3)	3,150 (42.9)	1,803 (29.8)
	2일	845 (5.5)	689 (6.0)	327 (3.3)	321 (4.4)	522 (8.6)
	3일	662 (4.3)	537 (4.7)	165 (1.6)	207 (2.8)	420 (7.0)
	4일	338 (2.2)	325 (2.8)	97 (1.0)	102 (1.4)	224 (3.7)
	5일	159 (1.0)	175 (1.5)	50 (0.5)	47 (0.6)	132 (2.2)
	6일	122 (0.8)	145 (1.3)	41 (0.4)	37 (0.5)	83 (1.4)
화이자	중앙값(최소-최대)	1일(0-50일)	1일(0-29일)	1일(0-36일)	1일(0-33일)	1일(0-36일)
	0일	741 (28.4)	684 (33.5)	319 (24.7)	349 (30.1)	874 (35.7)
	1일	911 (34.9)	594 (29.1)	491 (38.0)	393 (33.9)	594 (24.3)
	2일	255 (9.8)	206 (10.1)	135 (10.4)	133 (11.5)	291 (11.9)
	3일	195 (7.5)	161 (7.9)	90 (7.0)	102 (8.8)	200 (8.2)
	4일	111 (4.3)	108 (5.3)	46 (3.6)	44 (3.8)	121 (4.9)
	5일	89 (3.4)	59 (2.9)	36 (2.8)	28 (2.4)	76 (3.1)
	6일	53 (2.0)	34 (1.7)	28 (2.2)	17 (1.5)	47 (1.9)
얀센	중앙값(최소-최대)	0일(0-2일)	0일(0-2일)	0일(0-2일)	0일(0-2일)	0일(0-2일)
	0일	102 (54.3)	63 (51.2)	79 (51.0)	48 (51.1)	56 (71.8)
	1일	83 (44.1)	56 (45.5)	73 (47.1)	44 (46.8)	19 (24.4)
	2일	3 (1.6)	4 (3.3)	3 (1.9)	2 (2.1)	3 (3.8)
	3일	-	-	-	-	-
	4일	-	-	-	-	-
	5일	-	-	-	-	-
	6일	-	-	-	-	-

\*중복응답 포함 / 다빈도 증상 5가지에 대한 산출 결과

○ 중대한 이상반응

(단위: 건(%))

백신종류	접종일-증상발생일	사망	주요 이상반응
전체	전체	237	1,827
	중위수(최소-최대)	3일(0-43일)	3일(0-84일)
	0일	21 (8.9)	279 (15.3)
	1일	45 (19.0)	351 (19.2)
	2일	29 (12.2)	234 (12.8)
	3일	26 (11.0)	196 (10.7)
	4일	15 (6.3)	110 (6.0)
	5일	14 (5.9)	87 (4.8)
아스트라제네카	전체	85	1,091
	중위수(최소-최대)	3일(0-43일)	3일(0-84일)
	0일	5 (5.9)	163 (14.9)
	1일	25 (29.4)	222 (20.3)
	2일	11 (12.9)	151 (13.8)
	3일	6 (7.1)	130 (11.9)
	4일	6 (7.1)	68 (6.2)
	5일	7 (8.2)	49 (4.5)
화이자	전체	152	725
	중위수(최소-최대)	4일(0-30일)	3일(0-61일)
	0일	16 (10.5)	108 (14.9)
	1일	20 (13.2)	126 (17.4)
	2일	18 (11.8)	83 (11.4)
	3일	20 (13.2)	66 (9.1)
	4일	9 (5.9)	42 (5.8)
	5일	7 (4.6)	38 (5.2)
얀센	전체	0	11
	중위수(최소-최대)	-	0일(0-1일)
	0일	-	8 (72.7)
	1일	-	3 (27.3)
	2일	-	-
	3일	-	-
	4일	-	-
	5일	-	-

\*주요 이상반응: 특별관심 이상반응(Adverse Event Special Interest, AESI), 중환자실 입원, 생명위중, 영구장애/후유증 등



[참고 4] 국외 코로나19 예방접종 후 이상반응 보고 현황

국가	접종 현황 (건)	이상반응 (건)	중증 (건)	아나필락시스 (건)	안면마비 (건)	사망 (건)	보고일 (접종기간)	출처	
영국	화이자(P)	2,540만	67,998	-	359	-	406	2021.6.10 (P: 20.128-21.62 A: 21.14-62 M: 21.1.19-62)	Summary of yellow card reporting, Medicines & Healthcare products Regulatory Agency (MHRA)
	아스트라제네카(S)	4,020만	195,641	-	725	-	863		
	모더나(M)	46만	3,278	-	11	-	4		
	모름	-	754	-	-	-	22		
	계	6,606만	267,671	-	1,095	-	1,295		
독일	화이자(P)	36,865,276	34,735	4,283	221	-	674	2021.6.10 (P: 20.12.27-21.5.31 M: 21.1.6-5.31 A: 21.1.30-5.31 J: 21.3.11-5.31)	Paul-Ehrlich-Institut(PEI)
	모더나(M)	3,972,764	8,319	380	22	-	19		
	아스트라제네카(S)	9,230,103	34,870	3,329	48	-	162		
	얀센(J)	472,941	733	14	1	-	5		
	모름	-	449	128	1	-	13		
	계	50,541,084	79,106	8,134	293	-	873		
노르웨이	화이자(P)	2,414,340	3,302	673	-	-	167	2021.6.10 (P: 20.12.27-21.6.8 M: 21.1.15-6.8 A: 21.2.8-6.8)	Reported suspected adverse reactions to coronavirus vaccines(Norway Medicines Agency)
	모더나(M)	318,193	497	110	-	-	6		
	아스트라제네카(S)	137,064	6,640	414	-	-	6		
	계	2,869,597	10,439	1,197	-	-	179		
캐나다	화이자(P)	16,737,309	3,505	810	-	-	-	2021.6.4 (P: 20.12.14-21.5.28 M: 20.12.24-21.5.28 A: 21.3-5.28)	Government of Canada
	모더나(M)	4,706,907	2,042	158	-	-	-		
	코비실드(S)	2,243,251	798	240	-	-	-		
	모름	63	54	-	-	-	-		
	계	23,687,467	6,408	1,262	-	-	94		
오스트리아	화이자(P)	3,495,168	7,210	277	-	-	92	2021. 6.1 (P: 20.12.21-21.5.28 M: 21.1.29-5.28 A: 21.1.6-5.28 J: 21.3.11-5.28)	Bericht BASG Nebenwirkungen meldungen
	모더나(M)	507,987	1,645	46	-	-	11		
	아스트라제네카(S)	941,745	17,132	237	-	-	16		
	얀센(J)	36,004	98	3	-	-	-		
	계	4,980,904	26,085	563	-	-	119		
프랑스	화이자(P)	26,698,147	22,333	6,152	312	-	632	2021. 6.11 (P: 20.12.27-21.5.27 M: 21.1.22-5.27 A: 21.2.6-6.3 J: 4.24-6.3)	ANSM-Agence nationale de sécurité du médicament et des produits de santé
	모더나(M)	3,160,499	3,010	664	8	-	31		
	아스트라제네카(S)	5,318,878	17,727	4,454	6	-	153		
	얀센(J)	336,038	80	34	-	-	3		
	계	35,513,562	43,150	11,304	326	-	819		
덴마크	화이자(P)	3,320,386	15,537	-	33	-	81	2021. 6.10 (P: 20.12.21-21.6.8 M: 21.1.6-6.8 A: 21.1.29-6.8 J: 6.8)	Indberettede bivirkninger ved COVID-19 vaccine
	모더나(M)	334,640	2,510	-	2	-	11		
	아스트라제네카(S)	151,946	23,236	-	11	-	3		
	얀센(J)	14,019	41	-	-	-	-		
	계	3,820,991	41,416	-	46	-	95		
호주	화이자(P)	-	8,031	-	-	-	-	2021.6.10 (P: 21.2.22-21.6.6 A: 21.2.22-21.6.6)	Therapeutic Goods Administration
	아스트라제네카(S)	-	18,810	-	-	-	-		
	모름	-	234	-	-	-	-		
	계	5,076,413	27,075	-	-	-	272		

\* 1) 영국의 경우 아나필락시스와 아나필락시스 양 반응 모두 포함 2) 프랑스는 백신종류별로 격주로 보고됨 3) 덴마크의 얀센백신은 덴마크와 국가에서 투여된 백신접종자도 포함

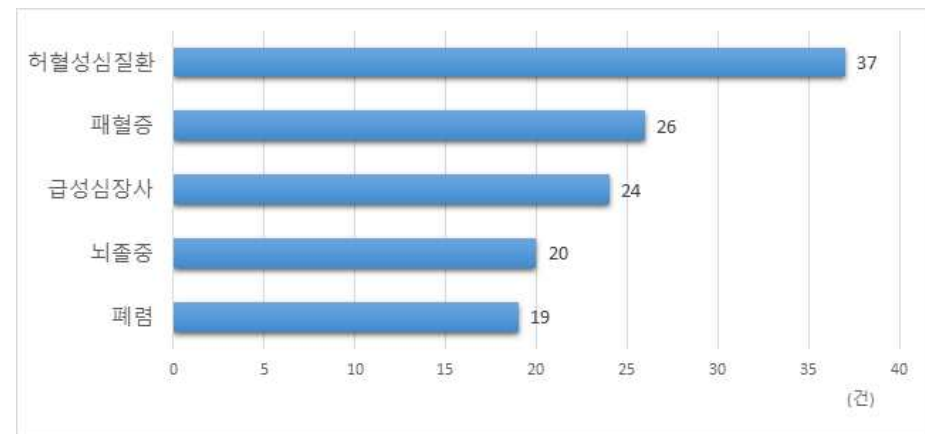
\*\* 국가별 자료수집 방법이 달라, 단순비교하기는 어려움

II. 피해조사반 심의사례 일반적 특성 및 추정사인/진단명 분포

□ 1~16차 피해조사반 심의사례 중 사망사례 일반적 특성

구분	계(%)	백신 종류	
		아스트라제네카	화이자
성별(계)	212 (100.0)	84	128
남성	107 (50.5)	42	65
여성	105 (49.5)	42	63
연령(평균)	212 (100.0)		
20대	1 (0.5)	1	-
30대	-	-	-
40대	5 (2.4)	5	-
50대	16 (7.5)	15	1
60대	16 (7.5)	12	4
70대	50 (23.6)	12	38
80대 이상	124 (58.5)	39	85
기저질환	212 (100.0)		
유	206 (97.2)	83	123
무	6 (2.8)	1	5
접종 후 사망기간	212 (100.0)		
<1일	19 (9.0)	10	9
1일	28 (13.2)	17	11
2일	15 (7.1)	7	8
≥3일	150 (70.8)	50	100
부검	212 (100.0)		
진행	153 (72.2)	57	96
미진행	59 (27.8)	27	32

□ 【1~16차 피해조사반 심의사례 중 사망사례 추정사인 빈도 그래프】



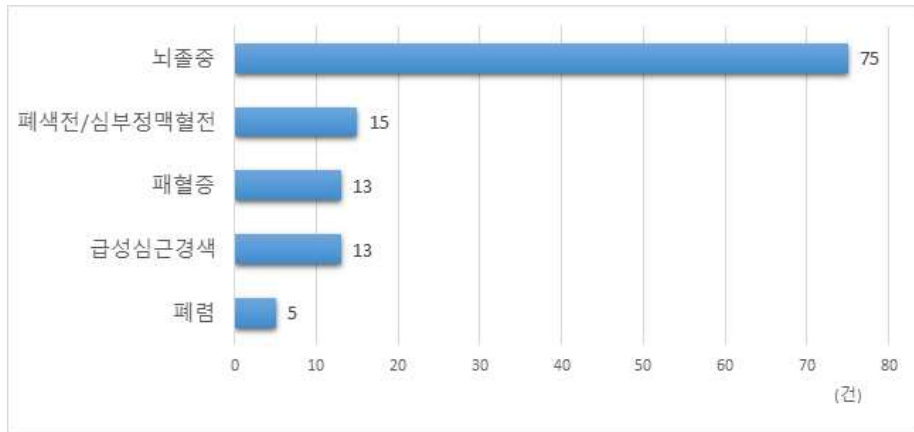
\* 피해조사반 심의사례 중 사망사례 추정사인 상위 5개 분포(부검 최종결과에 따라 일부 변경가능)

□ 1~16차 피해조사반 심의사례 중 증증사례 일반적 특성

구분	계 (%)	백신 종류	
		아스트라제네카	화이자
성별(계)	196 (100.0)	92	104
남성	82 (41.8)	36	46
여성	114 (58.2)	56	58
연령(평균)	196 (100.0)		
20대	12 (6.1)	11	1
30대	8 (4.1)	8	-
40대	8 (4.1)	8	-
50대	19 (9.7)	19	-
60대	16 (8.2)	14	2
70대	49 (25.0)	14	35
80대 이상	84 (42.9)	18	66
기저질환	196 (100.0)		
유	166 (84.7)	70	96
무	30 (15.3)	22	8
접종 후 증상발생 기간	196 (100.0)		
<1일	70 (35.7)	33	37
1일	29 (14.8)	17	12
2일	18 (9.2)	5	13
≥3일	79 (40.3)	37	42
추정진단명	196 (100.0)		
유	194 (99.0)	91	103
무	2 (1.0)	1	1

□ 1~16차 피해조사반 심의사례 중 증증사례 추정진단명 빈도 그래프

\* 피해조사반 심의사례 중 증증사례 추정진단명 상위 5개 분포(추가조사 결과에 따라 일부 변경가능)



[참고1] 2019년 60대 이상 사망 현황 및 사망원인 분포

- 자료원 : 2019 사망원인통계, 통계청(2020)을 이용하여 재구성
- 2019년 60대 이상에서 1일 평균 사망자 675명
- 2019년 60대 이상에서 사망원인 순위

■ 남녀전체 (단위: 인구10만 명당 명, 명)

순위	60대		70대		80세 이상				
1	약성신생물	281.4	17,014	약성신생물	695.0	24,364	약성신생물	1402.6	24,816
2	심장 질환	57.0	3,448	심장 질환	197.1	6,911	심장 질환	972.2	17,201
3	뇌혈관 질환	40.4	2,442	뇌혈관 질환	152.3	5,340	폐렴	918.6	16,252
4	고의적 자해	33.7	2,035	폐렴	137.2	4,810	뇌혈관 질환	636.1	11,254
5	간 질환	23.5	1,419	당뇨병	63.8	2,235	알츠하이머병	325.7	5,762
6	폐렴	22.1	1,333	고의적 자해	46.2	1,620	고혈압성 질환	243.8	4,313
7	당뇨병	17.9	1,085	만성 하기도 질환	44.4	1,558	만성 하기도 질환	224.7	3,975
8	운수사고	14.1	853	패혈증	31.5	1,104	당뇨병	220.0	3,893
9	추락	8.5	516	간 질환	29.5	1,033	패혈증	175.7	3,108
10	만성 하기도 질환	8.0	484	운수사고	26.8	940	고의적 자해	67.4	1,193

[참고2] 영국 코로나19 백신접종 후 사망자 사인 현황

- 자료원 : 영국 주간 Yellow card reporting(6.10.발표, 6.2.까지 집계자료)
- 백신별 전체 사망자 현황 및 주요사인

계	계	화이자	아스트라제네카
접종건	6,560만	2,540만	4,020만
총 사망	1,269	406	863
미상	378	126	252
돌연사	50	23	27
허혈성심질환	79	24	55
심정지	62	28	34
심부전	14	4	10
뇌졸중	134	27	107
폐혈전색전증	103	16	87

붙임 5 | 코로나19 예방접종 사전예약 방법 안내

**코로나19 예방접종 사전예약 방법 안내**

질병관리청

**사전예약 방법**

접종 대상자의 사전예약 기간 동안,  
“코로나19 예방접종 사전예약” 누리집  
[ncvr.kdca.go.kr](http://ncvr.kdca.go.kr) **Q** 통해 예약

QR코드를 스캔하면  
예방접종 사전예약 누리집으로  
바로 이동합니다.

\* 사전예약은 접종 대상군별 사전예약 기간에 이용할 수 있습니다.

**온라인으로 쉽게 예약할 수 있습니다!**

- 홈페이지 접속 후 본인 인적정보 입력 및 본인인증 후
- 접종장소와 접종일시를 선택하여 예약하기

**직접 온라인 이용이 어려우신 경우  
대리인 예약도 가능합니다!**

- 예약자(대리인)의 인적정보 입력 및 대리인 인증 후
- 피접종자와의 관계 입력 및 피접종자 대상 확인 후 예약

**온라인 예약이 어려우신 경우**

**전화예약** | ☎ 1339(질병청 콜센터), 지자체 예약상담 전화번호로 전화하여 예약하기  
지역별 예약상담 전화번호는 “코로나19예방접종.kr” 누리집에서 확인

**주민센터 방문** | 읍면동 주민센터에 방문하여 온라인 본인 예약 도움 받기  
(신분증, 본인명의 휴대전화 지참)

\* 상담 지연이 발생할 수 있으므로, 가능한 “온라인 예약” 이용을 권장드립니다.

접종 2일 전까지 **온라인(<http://ncvr.kdca.go.kr>)** 혹은  
**콜센터(1339, 지자체)**를 통해 취소 가능하고 접종 전일 또는 당일,  
건강상태가 좋지 않은 경우 **예약된 접종기관으로 연락하여  
일정을 변경**하고 건강상태가 좋은 날 안전하게 접종을 받으시기 바랍니다.

2021. 05. 04.

붙임 6 | 혈소판감소성 혈전증 포스터

질병관리청

**코로나19 예방접종 후 이상반응 관련  
혈소판감소성 혈전증에 대한 이해**

혈소판감소성 혈전증이란?

- 일반 혈전증과 달리 **발생 확률이 희박하고 혈소판 감소를 동반한 뇌정맥동혈전증, 내장정맥혈전증** 등과 같은 **희귀한 혈전증**입니다.
- 매우 희박하지만 **예방접종 후 4일~28일 내** 발생할 수 있습니다.
- 바이러스 벡터 백신 접종 후 **혈소판감소성 혈전증이 매우 드물게 보고되고 있으며, 우리나라에서는 현재까지(6.5 기준) 1건이** 확인되었습니다.

경구피임약복용으로 발생할 수 있는 혈전증은 만 명당 4건(0.04%)이며, 12시간 이상 장거리 비행 여행 시 발생할 수 있는 혈전증은 만 명당 1건(0.01%)으로 발생 사례 비교했을 때 혈소판감소성 혈전증은 매우 드문 질환입니다. (미국 FDA-CDC)

코로나19 예방접종 후 혈전 의심증상으로 의사의 진료가 필요한 경우

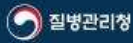
1. 접종 후 4주 내 **호흡곤란, 흉통, 지속적인 복부 통증, 팔다리 부기와 같은 증상**이 나타난 경우
2. 접종 후 심한 또한 2일 이상의 지속적인 두통이 발생하며, **진통제에 반응하지 않거나 조절 되지 않는 경우 또는 시야가 흐려지는 경우**
3. 접종 후 **접종부위가 아닌 곳에서 멍이나 출혈**이 생긴 경우 등

혈소판감소성 혈전증은 **의사의 진료를 통해** 조기 발견하고 적절히 치료하면 **회복 가능한 질환**입니다.  
혈소판감소성 혈전증의 감시체계를 구축 운영하고  
관련 전문 학회\*와 신속한 사례공유로  
**진단·치료 대응역량을 강화해 나가겠습니다.**

\*대한신경과학회, 한국혈전지혈학회



2021. 05. 05.



## 혈소판감소성 혈전증과 일반 혈전증의 비교



	일반 혈전증	혈소판감소성 혈전증
임상 특징	<b>동맥</b> • 뇌동맥 / 관상동맥에 호발 <b>정맥</b> • 하지 심부정맥/폐동맥에 발생	백신 접종 후 4일에서 28일 사이에 발병 드문 부위인 뇌정맥동 및 내장정맥에 발생
검사 지표	• 관상동맥 (CK, Tnl 상승) • 정맥 (D-dimer 상승)	• 혈소판 감소 동반 • PF4-헤파린항체 양성
발생 기전	<b>1) 혈액흐름의 정체</b> • 거동장애/심박세동/혈관기형 <b>2) 혈관손상</b> • 죽상동맥경화증/혈관염 <b>3) 응고기능 이상</b> • 탈수/암/자가면역질환/약물 (여성호르몬제 등)	<b>백신과 연관된 자가면역질환 추정</b> • 기존에 약물 유발질환으로 알려진 헤파린 유도 혈소판감소증과 발생기전 유사한 것으로 추정
치료	<b>동맥</b> • 혈전 용해제 혹은 혈전제거술 스텐트 시술 및 항혈소판제 <b>정맥</b> • 항응고제	• 혈액전문의를에게 의뢰 • 헤파린 및 혈소판수혈 금지 • 항응고치료는 경구약 (리바록사번, 에독사번, 아픽사번, 다비가트란) 혹은 주사제(아기트로반) 사용

코로나19 예방접종 관련 혈액응고장애 자문단(2021. 4. 10.)

## 붙임 7 예방접종 후 이상반응에 대한 안내

# 코로나19 예방접종 후 이상반응에 대한 안내

**이럴 땐, 이렇게 하세요.**

- 접종 후 접종부위 부기-통증이 있는 경우, 깨끗한 마른 수건을 대고 그 위에 냉찜질을 하세요.
- 접종 후 마음이 있는 경우, 수분을 충분히 섭취하고 휴식을 취하세요.
- 접종 후 발열 근육통 등으로 불편할 경우, 해열·진통제를 복용하시면 도움이 됩니다. \*예방접종을 전에 미리 아세트아미노산 성분의 해열·진통제를 준비하고, 예방접종 후 증상 발생이 있으면 해열·진통제를 복용하세요.

**이럴 땐, 의사진료를 받으세요.**

- 접종 후 접종부위 부기, 통증, 발작이 48시간이 지나도 호전되지 않는 경우
- 접종 후 갑자기 기운이 떨어지거나 평소와 다른 이상 증상이 나타날 경우
- 접종 후 4주 내 호흡곤란 증상, 지속적인 목부 통증, 팔 다리 부기 같은 증상이 나타날 경우
- 접종 후 심한 두통 2일 이상의 지속적인 두통이 발생하며, 진통제에 반응하지 않거나 조절되지 않는 경우 또는 시야가 흐려지는 경우
- 접종 후 접종부위가 아닌 곳에서 멍이나 출혈이 생긴 경우 등

**이럴 땐, 119에 신고 또는 응급실을 방문하세요.**

- 접종 후 숨쉬기 곤란하거나 심하게 어지러운 경우
- 접종 후 입술, 얼굴이 붓거나 온몸에 심한 두드러기 증상이 나타나는 경우
- 접종 후 갑자기 의식이 없거나 쓰러진 경우

2021.06.10.

**붙임 8** | **코로나19 유증상자 적극 검사 시행 포스터**



**붙임 9** | **감염병 보도준칙**

○ 다음은 2020년 4월 28일, 한국기자협회·방송기자연합회·한국과학기술자협회에서 제정한 「감염병 보도준칙」의 주요 내용으로, 감염병 관련 보도 시에 참고해 주시기 바랍니다.

**감염병 보도준칙**

■ 전문

감염병이 발생했을 때 정확하고 신속한 정보는 국민의 생명 보호와 안전에 직결되는 만큼 무엇보다 정확한 사실에 근거해 보도해야 한다.  
추측성 기사나 과장된 기사는 국민들에게 혼란을 야기한다는 점을 명심하고, 감염병을 퇴치하고 피해 확산을 막는데 우리 언론인도 다함께 노력한다. 감염병 관련 기사를 작성할 때는 반드시 전문가의 자문을 구한 뒤 작성하도록 하고, 과도한 보도 경색으로 피해자들의 사생활이 침해되지 않도록 최대한 노력한다. 우리 언론인은 감염병 관련 기사가 우리 사회에 미치는 영향력과 사회적 파장이 크다는 점을 이해하고 다음과 같이 원칙을 세워 지켜나가고자 한다.

■ 기본 원칙

1. **감염병 보도의 기본 내용**

가. 감염병 보도는 해당 병에 취약한 집단을 알려주고, 예방법 및 행동수칙을 우선적, 반복적으로 제공한다.  
나. 감염병 치료에 필요한 의약품이나 장비 등을 갖춘 의료기관, 보건소 등에 대한 정보를 제공한다.  
다. 감염병 관련 의학적 용어는 일반인들이 이해하기 쉽게 전달한다.

2. **신중 감염병의 보도**

가. 발생 원인이나 감염경로 등이 불확실한 신중 감염병의 보도는 현재 의학적으로 밝혀진 것보다 밝혀지지 않은 것을 명확하게 구분하여 전달한다.  
나. 현재의 불확실한 상황에 대해 의학학 분야 전문가의 의견을 제시하며, 추측, 과장 보도를 하지 않는다.  
다. 감염병 발생 최초 보도 시 질병관리청을 포함한 보건당국에 사실 여부를 확인하고 보도하며, 정보원 명기를 원칙으로 한다.

3. **감염 가능성에 대한 보도**

가. 감염 가능성은 전문가의 의견이나 연구결과 등 과학적 근거를 바탕으로 보도한다.  
나. 감염병의 발생률, 증가율, 치명률 등 백분율(%) 보도 시 실제 수치(건, 명)를 함께 전달한다.  
다. 감염의 규모를 보도할 때는 지역, 기간, 단위 등을 정확히 전달하고 환자수, 의심환자수, 병원체 보유자수(감염인수), 접촉자수 등을 구분해 보도한다.

4. **감염병 연구 결과 보도**

가. 감염병의 새로운 연구결과 보도 시 학술지 발행기관이나 발표한 연구자의 관점이 연구기관, 의료계, 제약 회사의 특정 이익과 관련이 있는지, 정부의 입장을 일방적으로 지지하는지 확인한다.  
나. 감염병 관련 연구결과가 전체 연구중의 중간 단계인지, 최종 연구결과물인지 여부를 확인한 후 보도한다. (예: 임상시험 중인 약인지, 임상시험이 끝나고 시판 승인을 받은 약인지 구분해 보도)

5. **감염인에 대한 취재·보도**

가. 불확실한 감염병의 경우, 기사가 매개로 한 전파의 우려가 있기 때문에 감염인을 직접 대면 취재하지 않는다.  
나. 감염인은 취재만으로도 차별 및 낙인이 발생할 수 있으므로 감염인과 가족의 개인정보를 보호하고 사생활을 존중한다.  
다. 감염인에 대한 사진이나 영상을 취재·보도에 활용할 경우 본인 동의없이 사용하지 않는다.

6. **의료기관 내 감염 보도**

의료기관 내 감염 확산에 대한 취재·보도 시, 치료환경에 대한 불안감 및 혼란을 고려해 원인과 현장 상황에 대해 감염전문가의 자료와 확인이 필요하다.

7. **감염병 보도 시 주의해야 할 표현**

가. 기사 제목에 패닉, 대혼란, 대란, 공포, 창궐 등 과장된 표현 사용  
“국내 첫 환자 발생한 메르스 ‘치사율 40%’... 중동의 공포 465명 사망!”  
“‘해외여행 예약 0건’...여행·호텔업계 코로나19 이어 ‘코리아 포비아’ 악몽”

나. 기사 본문에 자극적인 수식어의 사용  
“지난 2013년 한국 사회를 혼란에 빠트렸던 ‘살인진드기’ 공포가 또다시 수면 위로 떠올랐다.”  
“온 나라에 사상 최악의 전염병 대재앙을 몰고 온 메르스(중동호흡기결핵)의 의심환자가 또 발생했다.”  
“‘코로나19’에 박살난 지역경제... ‘공기업 역할해라’”

다. 오인이 우려되는 다른 감염병과의 비교  
 “야생진드기 에이즈보다 무섭네...물리면 사망위험 커”  
 “전과력 메르스 ‘1000배’...홍콩독감 유입 댐 대재앙”

■ 권고 사항

1. 감염병 발생시, 각 언론사는 특별취재팀을 구성해 감염병에 대한 충분한 사전 교육을 받지 않은 기자들이 무분별하게 현장에 접근하는 일이 없도록 해야 한다 .
2. 감염병 발생시, 보건당국은 언론인을 포함한 특별대책반(T/F)을 구성해, 관련 정보가 국민들에게 신속하고 정확하게 전달되도록 해야 하고, 위험 지역 접근체제 시 공동취재단을 구성해 기자들의 안전 및 방역에 대비해야 한다.

■ 별첨

**<참고1> 감염병 정보공개 관련 법령**  
**감염병의 예방 및 관리에 관한 법률 (약칭: 감염병예방법)**  
 제34조의2(감염병위기 시 정보공개)  
 ① 질병관리청장, 시·도지사 및 시장·군수·구청장은 국민의 건강에 위해가 되는 감염병 확산으로 인하여 「재난 및 안전관리 기본법」 제38조제2항에 따른 주의 이상의 위기경보가 발령되면 감염병 환자의 이동경로, 이동수단, 진료의료기관 및 접촉자 현황 등 국민들이 감염병 예방을 위하여 알아야 하는 정보를 정보통신망 게재 또는 보도자료 배포 등의 방법으로 신속히 공개하여야 한다. 다만, 성별, 나이, 그 밖에 감염병 예방과 관계없다고 판단되는 정보로서 대통령령으로 정하는 정보는 제외하여야 한다. <개정 2020. 3. 4., 2020. 8. 11., 2020. 9. 29.>  
 ② 질병관리청장, 시·도지사 및 시장·군수·구청장은 제1항에 따라 공개한 정보가 그 공개목적의 달성 등으로 공개될 필요가 없어진 때에는 지체 없이 그 공개된 정보를 삭제하여야 한다. <신설 2020. 9. 29.>  
 ③ 누구든지 제1항에 따라 공개된 사항이 다음 각 호의 어느 하나에 해당하는 경우에는 질병관리청장, 시·도지사 또는 시장·군수·구청장에게 서면이나 말로 또는 정보통신망을 이용하여 이의신청을 할 수 있다. <신설 2020. 3. 4., 2020. 8. 11., 2020. 9. 29.>  
 1. 공개된 사항이 사실과 다른 경우  
 2. 공개된 사항에 관하여 의견이 있는 경우  
 ④ 질병관리청장, 시·도지사 또는 시장·군수·구청장은 제3항에 따라 신청한 이의가 상당한 이유가 있다고 인정하는 경우에는 지체 없이 공개된 정보의 정정 등 필요한 조치를 하여야 한다. <신설 2020. 3. 4., 2020. 8. 11., 2020. 9. 29.>  
 ⑤ 제1항부터 제3항까지에 따른 정보공개 및 삭제와 이의신청의 범위, 절차 및 방법 등에 관하여 필요한 사항은 보건복지부령으로 정한다. <개정 2020. 3. 4., 2020. 9. 29.>  
 [본조신설 2015. 7. 6.]

**감염병의 예방 및 관리에 관한 법률 시행규칙 (약칭: 감염병예방법 시행규칙)**  
 제27조의4(감염병위기 시 정보공개 범위 및 절차 등)  
 ① 질병관리청장은 법 제34조의2제1항에 따라 정보를 공개하는 경우에는 감염병 위기상황, 감염병의 특성 및 역학적 필요성을 고려하여 공개하는 정보의 범위를 결정해야 한다. <개정 2020. 6. 4., 2020. 9. 11.>  
 ② 법 제34조의2제2항에 따라 서면으로 이의신청을 하려는 사람은 별지 제18호의5서식의 정보공개 이의신청서를 질병관리청장에게 제출해야 한다. <개정 2020. 6. 4., 2020. 9. 11.>  
 [본조신설 2016. 1. 7.]  
 [제27조의3에서 이동 <2020. 6. 4.>]

부 칙 <보건복지부령 제754호, 2020. 10. 7.>  
 이 규칙은 2020년 10월 13일부터 시행한다. 다만, 제31조제1항, 제42조의3제2항 및 별지 제30호의4서식의 개정규정은 공포한 날부터 시행한다.  
 출처: 한국기자협회([http://www.journalist.or.kr/news/section4.html?p\\_num=17](http://www.journalist.or.kr/news/section4.html?p_num=17))

**<참고2> 감염병 보도시 기본 항목**

- 질병정보 (국내외 발생현황, 병원체, 감염경로, 잠복기, 증상, 진단, 치료, 환자관리, 예방수칙)
- 의심 및 확진환자 현황 (신고건수, 의심환자 건수, 확진환자 건수)
- 확진 환자 관련 (환자의 이동경로, 이동수단, 진료의료기관, 접촉자 현황 등)
- 국민행동요령 및 정부의 대책, 감염병 확산방지 및 피해최소화 위한 지역사회와 국민참여 등

■ 부 칙

이 준칙은 2020년 4월 28일부터 시행하고, 이 준칙을 개정할 경우에는 제정 과정에 참여한 3개 언론단체 및 이 준칙에 동의한 언론단체로 개정위원회를 만들어 개정한다.

2020년 4월 28일  
 한국기자협회, 방송기자연합회, 한국과학기자협회

