



보도참고자료

배 포 일	2021. 7. 12. / (총 60매)	담당부서	중앙방역대책본부 보도대응팀
팀 장	전 해 성	전 화	043-719-9367
담당자	김 남 혁		043-719-9368

국내 주간 일평균 확진자 992.4명

- 전주 일평균 655명 대비 51.5% 증가, 80% 이상 수도권에서 발생 -

◆ 코로나19 주간 발생 동향

- 수도권 확진자 급증으로 인구 10만 명당 3명 발생, 유흥시설 및 교육시설 중심의 집단발생 지속
- 본격 여름철을 맞아 에어컨 사용 증가 및 자연환기 불충분 등 시설 내 환기 부족으로 감염위험 증가

◆ 코로나19 예방접종 현황

- 예방접종 1회 이상 실시 전 국민의 30.4%, 접종완료자 전 국민의 11.4%
- 오늘부터 60~74세 사전예약자 중 미접종자 및 55~59세 연령층 사전예약 실시

◆ 백신 도입 현황

- 7.11.(일) 모더나 백신 39.6만 회분 공급, 7.12. 기준으로 총 2,070만 회분 도입 완료

◆ 이상반응, 피해조사 주간 보고

- 이상반응 신고율 0.5%, 일반 이상반응 95.0%, 중대 이상반응 5.0%
- 피해조사 인과성 심의를 통해 총 127건(사망 1건, 중증 3건, 아나필락시스 123건)에 대해 인과성 인정

1. 코로나19 주간발생 동향

□ 중앙방역대책본부(본부장: 정은경 청장)는 최근 1주간(7.4.~7.10.) 코로나19 국내 발생 확진자가 일평균 992.4명으로 직전 1주간 일평균 655.0명 대비 51.5% 증가하였고, 지난주에 이어 80% 이상이 수도권에서 발생하고 있다고 밝혔다.

- 수도권의 직전 1주간 환자 발생은 일평균 531.3명(전체 대비 81.1%)에서 최근 1주간 799.0명(80.5%)으로 증가하였으며,
- 해외유입 사례도 1일 평균 62명(총 434명)으로 직전 1주 대비 44.5% (42.9명→62명) 증가하였다.
- 주간 위중증 환자 규모는 147명, 사망자는 13명으로, 치명률은 계속 감소*하는 추세이다.

* (치명률) (4.10일) 1.62% →(5.10일) 1.47% →(6.10일) 1.35% →(7.10일) 1.22%

< 최근 1달간 1주 간격 위험도 평가 지표 >

구 분	6월 3주 (6.13.~6.19.)	6월 4주 (6.20.~6.26.)	6월 5주 (6.27.~7.3.)	7월 1주 (7.4.~7.10.)	
일일 평균 확진환자 수(명)	국내발생	444.6	491.6	655.0	992.4
	해외유입	26.6	42.3	42.7	62.0
전 체	471.1	533.9	697.7	1,054.4	
감염경로 조사 중 분율(%) ^(건)	24.3(802/3,298)	24.1(901/3,737)	27.7(1,354/4,884)	31.9(2,358/7,381)	
방역망 내 관리 분율(%) ¹⁾	47.1	46.7	41.1	36.9	
감염재생산지수(Rt)	0.88	0.99	1.20	1.24	
신규 집단발생 건수(건)	31	47	35	23	
주별 평균 위중증 환자 규모(명)	153	142	146	147	
주간 사망 환자 수(명)	15	15	13	13	
측시 가용 중환자실(개)	600	592	578	588	

* 역학조사 진행 중으로 이후 증가할 수 있음

- 최근 4주간 감염 경로를 살펴보면, 가족·지인·직장 등 소규모 접촉 감염이 증가하면서 '확진자 접촉' 비중은 계속 증가세*이며, 병원·요양시설 등에서의 발생도 전주 대비 증가하였다(0명 → 34명).

* 확진자 접촉 비중 : (6월3주) 44.1%(1,455명) → (6월4주) 40.2%(1,503명) → (6월5주) 43.5%(2,124명) → (7월1주) 47.4%(3,496명)

< 최근 4주간 감염경로* ('21.7.4~7.10.)>

구분	6월 3주 (6.13.~6.19.)	6월 4주 (6.20.~6.26.)	6월 5주 (6.27.~7.3.)	7월 1주 (7.4.~7.10.)
전체	3,298명 (100%)	3,737명 (100%)	4,884명 (100%)	7,381명 (100%)
확진자 접촉	1,455명 (44.1%)	1,503명 (40.2%)	2,124명 (43.5%)	3,496명 (47.4%)
지역 집단발생	843명 (25.6%)	1,008명 (27.0%)	1,105명 (22.6%)	1,051명 (14.2%)
병원 및 요양시설 등 해외유입	9명 (0.3%)	24명 (0.6%)	0명 (0.0%)	34명 (0.5%)
해외유입 관련	186명 (5.6%)	296명 (7.9%)	299명 (6.1%)	434명 (5.9%)
조사중(미분류)	3명 (0.1%)	5명 (0.1%)	2명 (0.0%)	8명 (0.1%)
조사중(미분류)	802명 (24.3%)	901명 (24.1%)	1,354명 (27.7%)	2,358명 (31.9%)

* 역학조사 진행에 따라 감염경로는 재분류 될 수 있음

- 또한, 전주(인구 10만 명당 발생률 1.3명) 대비 모든 연령대에서 환자가 증가하여 인구 10만 명당 발생률은 1.9명이었으며,
 - 특히, 전주에 이어 20대는 가장 높은 발생률(10만 명당 3.6명)을 보이며 전주 대비 54.9%가 증가하였고(2.3명→3.6명), 10대에서도 전주 대비 61.5%(1.3명→2.1명)로 대폭 증가하였다.

< 전국 연령별 발생 현황('21.7.4.~7.10.)>

구분	계	0-9세	10-19세	20-29세	30-39세	40-49세	50-59세	60-69세	70-79세	80세이상
6월 5주 (6.27.~7.3.)	환자수 4,585 발생률 1.3	273 1.0	423 1.3	1,114 2.3	797 1.7	847 1.5	721 1.2	315 0.7	74 0.3	21 0.1
7월 1주 (7.4.~7.10.)	환자수 6,947 발생률 1.9	297 1.1	705 2.1	1,726 3.6	1,180 2.5	1,291 2.2	1,201 2.0	383 0.8	104 0.4	60 0.4

* (인구 10만 명당 발생률) = (확진자수)/(행정안전부 주민등록인구, '20.1월 기준) × 100,000(명)

- 집단발생 상황을 보면, 주점·노래방 등 다중이용시설, 학교·학원 등 교육시설에서의 발생은 여전히 지속되고 있으며, 대형 백화점 및 군 훈련소, 의료기관·노인복지시설에서 신규 감염이 발생하였다.
 - 주요 전파요인은 대부분 밀폐·밀집 환경에서의 불충분한 환기, 장시간 체류 등 이었다.
- * 신규 집단감염(23건): 다중이용시설(주점, 실내체육시설, 백화점 등) 9건, 사업장(직장 등) 6건, 교육시설(초등학교, 학원, 어린이집 등) 5건, 가족 및 지인 2건, 군 훈련소 1건

□ 중앙방역대책본부는 발생 동향에 따른 주요 위험요인 및 대응방안에 대하여 설명하였다.

- 최근 수도권 환자 급증 상황으로 인해, 접촉자 조사 및 격리가 지연되어 접촉자로 관리되지 못하는 감염자로 인해 N차 전파로 이어질 가능성이 있으며, 의료기관 등 고위험시설에서의 신규 집단감염도 발생한 상황이다.
 - 정부는 ▲수도권 방역강화대책을 지속 추진, ▲선별검사소 확대, ▲유חס시설·학원 선제검사, ▲접촉자 조사 강화, ▲의료대응 체계 점검 강화, ▲요양병원·시설·의료기관 2차 접종, 신규종사자 접종 및 시설 내 방역관리 강화를 계속 추진 중이다.
- 또한, 거리두기 체계 개편(7.1)에 따라 비수도권 방역 조치가 완화되면서 방학·휴가철 이동으로 인한 모임·여행 등이 증가함에 따라, 비수도권 지역 내 확산 위험도 증가하고 있다.
 - 이에 대해, 광역시·관광지역을 중심으로 유חס시설·목욕장(사우나) 등 취약시설 종사자 선제검사 및 유증상자 검사 강화, 사적 모임 제한을 강화하고,
 - 종교시설 여름 수련회 및 행사, 전국 단위 행사를 자제하도록 안내하고, 여름 휴가 대책을 지속 추진할 계획이다.
- 한편, 본격적인 여름철을 맞아 에어컨 사용 증가, 자연환기 불충분 등 실내 환기 부족으로 인한 감염위험이 증가하고 있다.
 - 정부는 강의실(학교·학원 등), 사무실(콜센터 등 회사), 음식점, 사업장 등 맞통풍 자연환기(전후면 창문 및 출입문 개방), 관리자 및 종사자 대상 환기 방법과 중요성에 대한 홍보 및 안내를 지속하고, 현장점검 시 지도·안내도 지속적으로 실시할 방침이다.

2. 코로나19 예방접종 현황

- **코로나19 예방접종 대응 추진단**(단장: 정은경 청장)은 7월 12일 0시 기준으로 코로나19 예방접종을 1회 이상 실시한 사람이 **15,586,937명**으로 전 국민의 **30.4%**에 해당한다고 밝혔다.
- 이 중 **접종완료자**(얀센 백신 1회 접종자 포함)는 **5,873,409명**으로, 전 국민의 **11.4%**이다.
- 연령대별 인구 대비 접종률은 60대 이상 연령층 우선접종 결과, 60대 **84.5%**, 70대 **88.3%**, 80세 이상 **79.6%**(1차 접종기준)이다.

구분	1차 접종		접종 완료		
	1차접종자(명)	접종률(%) [*]	접종완료자(명)	접종률(%) [*]	
계	15,586,937	30.4	5,873,409	11.4	
연령	80세 이상	1,795,097	79.6	1,697,818	75.3
	70~79	3,318,792	88.3	1,485,653	39.5
	60~69	6,032,090	84.5	338,545	4.7
	50~59	1,055,289	12.3	401,269	4.7
	40~49	1,120,395	13.8	424,823	5.2
	30~39	1,379,239	20.6	987,723	14.8
	18~29	886,035	11.6	537,578	7.1

* '20.12월 행정안전부 주민등록인구현황(거주자) 기준 인구 대비 접종률
 ※ 상기통계자료는 예방접종등록에 따라 변동 가능한 잠정 통계임

3. 백신 도입 현황

- 7월 11일(일) 모더나 백신 39.6만 회분이 공급되어, 7월 12일 기준 총 2,070만 회분의 백신이 도입되었다.
- 이로써 7월 도입 예정 물량인 약 1천만 회분 중 207.8만 회분(화이자 백신 132.8만 회분^{*}, 모더나 백신 75만 회분)이 도입 완료되었고, 아스트라제네카·화이자·모더나·얀센 백신이 추가로 도입될 예정이다.
- * 한-이스라엘 백신 교환을 통한 화이자 백신 70.1만 회분 포함

【 '21년 백신 도입 현황 및 계획 ('21.7.12. 기준, 단위: 회분) 】

백신 종류	도입 확정	도입 완료			도입 예정		
		계	상반기	7.1~7.12	7.13~7.31	8~9월	4분기
계	1억 9,300만	2,070만	1,862만	208만	약 9백만	약 7천만	약 9천만
코백스	아스트라제네카	126.7만	126.7만	-	83.5만		
	화이자	41.4만	41.4만	-			
	아스트라제네카	881.4만	881.4만	-			
화이자	6,600만	833.0만	700.2만	132.8만			
모더나	4,000만	86.2만	11.2만	75만			
얀센	700만	101.3만	101.3만	-	10.1만		
노바백스	4,000만	-	-	-			

■ 제약사와 공급 일정 협의 중이거나 일정 공개 협의 중(노바백스 백신은 허가 일정 고려)
 ※ 9~11월 이스라엘에 화이자 백신 70.1만 회분 순차적 반환 예정(한-이스라엘 백신 교환)
 ※ 코백스 아스트라제네카는 3월 이후 코백스 백신 미공급 국가에 대한 우선 배정 필요성 및 신규 제조소 출하 승인 등에 따라 공급 일정 1개월 순연 공시

4. 55~59세 예방접종 사전예약 일시 중단 안내

- **코로나19 예방접종 대응 추진단**은 7.12.(월) 0시부터 진행한 **55~59세*** 연령층에 대한 **사전예약**을 일시 중단하였다고 밝혔다.
- 55~59세의 예약은 백신수급에 따라 확보된 예약분에 대해 진행됨에 따라 7.26.~7.31.까지의 예약은 일시 중단하였으며, 8.2.~8.7. 일자의 예약도 확보된 예약분이 소진되면 마감될 예정이다.
- * 접종일은 추후 별도 안내
- 50~54세의 사전예약 및 예방접종은 당초 안내한 일정*대로 진행될 예정이다.
- * (사전예약) 7.19~7.24 (예방접종) 8.9~8.21

5. 이상반응, 피해조사 주간 보고 (19주차)

□ 추진단은 코로나19 예방접종 시작 이후 현재까지 신고된 이상반응 의심사례에 대한 주간(19주차, 7.11. 0시 기준) 분석결과를 발표했다.

○ 전체 예방접종 20,328,315건 중 이상반응은 101,180건(19주 신규 신고건수 5,982건)이 신고되어 신고율은 0.5%였다.

- 신고 사례 중 근육통, 두통 등 일반 이상반응은 95.0%(96,079건)이었으며, 중대한 이상반응은 5.0%(5,101건)*이었다.

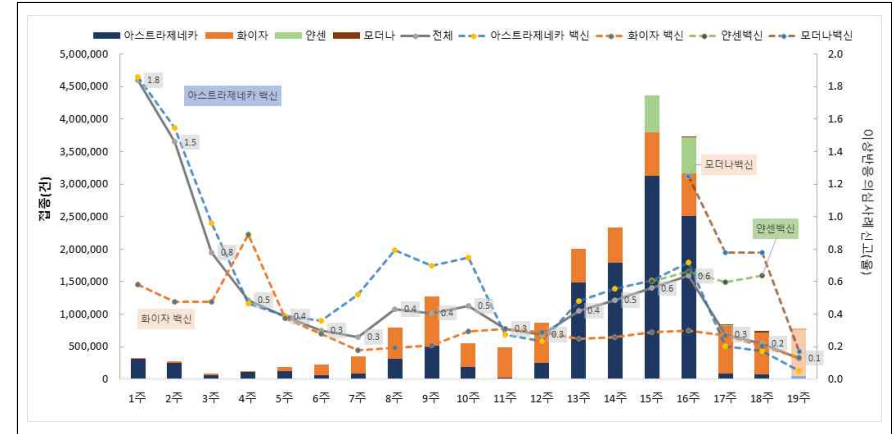
* 사망(401건, 0.4%), 아나필락시스 의심(442건, 0.4%) 등

- 신고율은 성별로는 여성(0.6%)이 남성(0.4%)보다 더 높았고, 연령 대로는 30-39세(0.81%)에서 가장 높고, 80세 이상에서 가장 낮았으며(0.25%), 백신 종류별로는 아스트라제네카 백신 0.65%, 화이자 백신 0.25%, 얀센 0.63%, 모더나 0.56%였다.

- 이상반응으로 신고된 사망자 현황(신고당시 기준)은 401명(1.97명/10만 건 접종)이며, 아스트라제네카 170명(1.49명/10만 건 접종), 화이자 225명(2.91명/10만 건 접종), 얀센 6명(0.53명/10만 건 접종), 모더나 0명 이었다.

* 환자 상태가 변경된 사례를 포함한 사망 누계는 551명(아스트라제네카 226명, 화이자 318명, 얀센 7명)

○ 예방접종 후 이상반응 신고율(접종일 기준)은 접종 초기에 비해 점차 낮아지는 추세이다.



□ 추진단은 안전한 코로나19 예방접종을 위해 이상반응 대응 방법을 다음과 같이 안내했다.

○ 모든 접종 완료자는 예방접종 후 15~30분간 접종기관에 머물러 이상반응 발생 여부를 관찰하고, 귀가 후에도 적어도 3시간 이상 주의 깊게 관찰해야 한다.

○ 접종 후 최소 3일간은 특별한 관심을 가지고 관찰해야 하며, 고열이 있거나 평소와 다른 신체 증상이 나타나면 바로 의사 진료를 받도록 해야 한다.

- 특히, 중증 알레르기 반응(아나필락시스)이 나타나면 즉시 119로 연락하거나 가까운 응급실로 내원해야 한다.

□ 한편, 추진단은 mRNA 백신 접종 후 발생할 수 있는 이상반응인 심근염, 심낭염에 대한 주의를 당부했다.

○ 화이자, 모더나 백신 접종 후 다음과 같은 증상이 새롭게 발생하거나 악화되어 지속되는 경우 신속히 의료기관 진료를 받고, 해당 환자를 진료한 의료기관은 이상반응 신고할 것을 요청했다.

【심근염 및 심낭염 의심증상】

◆ 예방접종 후 아래와 같은 증상이 새롭게 발생하거나 악화되어 지속되는 경우

- ① 가슴 통증, 압박감, 불편감 ② 호흡곤란 또는 숨가쁨, 호흡시 통증
- ③ 심장이 빠르게 뛰거나 두근거림 ④ 실신

5. 예방접종 피해조사반 사례판정 결과 분석 (7.4.~7.11.)

□ 예방접종피해조사반(반장 김종곤 교수)은 사망, 중증 및 아나필락시스 이상반응 신고사례에 대하여 인과성을 심의한 결과를 안내하였다.

○ 현재까지 총 21회 예방접종 피해조사반 회의를 개최하여 사망 및 중증 사례 773건(사망 353건, 중증 420건), 아나필락시스 의심사례 367건을 심의하였고, 총 127건(사망 1건*, 중증 3건**, 아나필락시스 123건)에 대해 예방접종과 인과성을 인정하였다.

* (사망) 혈소판감소성 혈전증 1건

** (중증) 뇌정맥동혈전증 1건, 발열 후 경련으로 인한 혈압저하 1건, 혈소판감소성 혈전증 1건

□ 7월 9일(금) 제21차 피해조사반 회의에서는 신규 사망 및 중증 사례 97건(사망 44건, 중증 53건)과 재심의 사례 4건(사망 2건, 중증 2건), 아나필락시스 의심사례 43건을 심의하였다.

○ 신규 사망 및 중증 사례의 추정사인·진단명에 대해 기저질환과 예방접종의 영향을 종합적으로 검토한 결과, 95건(사망 42건, 중증 53건)은 예방접종과 사망과의 인과성을 인정하기 어려운 것으로 평가하였으며, 2건(사망)은 최종 부검결과 확인 후 재논의하기로 하였다.

- 신규 사망사례 44건의 평균 연령은 73.8세(범위 35~91세)였고, 이 중 42명(95.4%)에서 기저질환*이 있었으며, 접종 받은 백신은 화이자 24명, 아스트라제네카 19명, 안센 1명이었다.

* 고혈압, 당뇨, 협심증, 고지질혈증, 치매 등

- 신규 중증 사례 53건의 평균 연령은 72.3세(범위 38-90세)였고, 이 중 47명(88.7%)에서 기저질환*이 있었으며, 접종 후 증상 발생까지 평균 소요기간은 2.9일(범위 17시간~8일), 접종 받은 백신은 화이자 24명, 아스트라제네카 28명, 안센 1명이었다.

* 고혈압, 당뇨, 고지혈증, 만성신장질환 등

- 추정사인 및 진단명의 상당수를 차지한 뇌졸중, 급성심근경색, 급성심장사 등은 백신접종 보다는 기저질환(고혈압, 당뇨, 협심증 등) 및 고령에 의해 유발되었을 가능성이 높아 인과성을 인정하지 않았다고 설명하였다.

○ 또한, 지난 회의(2차·14차·20차)에서 심의를 보류하였던 2건의 사망 사례와 2건의 중증사례는 부검 등 추가사항을 토대로 재심의한 결과 예방접종과 인과성을 인정하기 어려운 것으로 평가하였다.

- 다만, 이 중 접종 후 1일 이내 천식발작 발생 중증사례에 대하여는 인과성 근거가 불충분한 경우(Unlikely - indeterminate)로 평가하였다.

○ 이번 회의에서 신규 아나필락시스 의심사례 43건 중 19건에 대해 인과성을 인정하였다.

6. 당부 말씀

□ 중앙방역대책본부는 6일 연속 전국 1천명 이상의 환자가 발생하여, 4차 유행 단계에 접어들었으며, 우리 사회 전체가 방역 대응에 총력을 기울여야 할 때라고 강조하였다.

○ 이에 따라, 대규모 감염 확산을 차단하기 위해서는 국민과 의료·사회·경제 분야 등 모든 사회구성원의 단합이 필요할 때라고 강조하면서, 다음과 같이 거리두기 및 방역수칙을 지켜주실 것을 당부하였다.

- 모든 국민들은 ① 불요불급한 약속은 취소, ② 외출 등의 이동을 최소화하여 가정 내에서 안전하게 일상생활을 보내도록 하고, ③ 조금만 의심증상이 있어도 즉시 진단검사를 받는다.
 - 기업 및 사업장은 ① 불필요한 회의나 출장은 취소, ② 회식 및 집단행사는 자제, ③ 재택근무를 활용하여 사무실 및 사업장 내 밀집도를 조정하는 등 사람 간 접촉을 최소화한다.
 - 다중이용시설은 ① 에어컨 등 냉방시설 가동 시 충분한 환기, ② 출입명부 기재 등 방역관리를 철저히 하고, ③ 종사자 등에 대해 진단검사를 적극적으로 실시한다.
 - 의료기관 및 약국 등에서는 유증상자 방문 시 환자가 코로나19 진단검사를 받도록 적극적으로 권고한다.
- 아울러, 나와 가족의 안전을 지키기 위해 ▲마스크 착용, ▲손 씻기 등 개인위생수칙 등 기본 방역수칙도 철저히 지켜줄 것을 거듭 당부하였다.
- 추진단은 국민들이 믿고 접종할 수 있도록 위탁의료기관은 접종단계별 확인절차(대상자, 백신종류, 접종용량)를 거쳐 접종할 수 있도록 협조를 당부하였다.
- 오접종 방지를 위해 접종대상자에게 백신별 인식표를 배부하고, 의료기관 내 백신별 접종 공간·시설·인력을 구분(권고)하며, 백신 접종 담당자를 대상으로 접종센터 현장교육을 의무적으로 실시하는 등 안전접종을 위한 준비를 철저히 해줄 것을 당부하였다.

이 보도자료는 관련 발생 상황에 대한 정보를 신속 투명하게 공개하기 위한 것으로, 추가적인 역학조사 결과 등에 따라 수정 및 보완될 수 있음을 알려드립니다.

코로나19 일일 확진자 통계*(국내/해외발생/사망/성별/연령별 구분) 원시자료를 코로나 바이러스감염증-19 누리집에서 내려받으실 수 있으며, 누적 시군구 확진자 현황**도 확인할 수 있습니다(매일 10시 업데이트).

*[일일 확진자 통계] 코로나 바이러스감염증-19 누리집(ncov.mhwr.go.kr) 메인화면 좌측 > '일일확진자' > 다운로드(화살표상단) > 엑셀파일 시트별 확인가능

**[누적 시군구 확진자 현황] 발생동향 > 시도별 발생동향 > 시도 선택 > (우측 하단) 코로나19 누적 시군구 확진자 현황

- <붙임>
1. 코로나19 예방접종 현황
 2. 코로나19 국내 발생 현황
 3. 코로나19 주간 발생 현황
 4. 코로나19 예방접종 후 이상반응 주간 분석결과(19주차)
 5. 코로나19 백신관련 심근염 및 심낭염 안내문
 6. 코로나19 예방접종 피해조사반 사례판정 결과(7.4.~7.11. 0시)
 7. 여름철 올바른 환기 방법 안내
 8. 코로나19 예방접종 사전예약 방법 안내
 9. 혈소판감소성 혈전증 포스터
 10. 예방접종 후 이상반응에 대한 안내
 11. 코로나19 유증상자 적극 검사 시행 포스터
 12. 「감염병 보도준칙」(2020.4.28.)
- <별첨>
1. 코로나19 예방접종 국민행동수칙
 2. 코로나19 예방접종피해 국가보상제도 홍보자료
 3. 2단계 방역조치 요약표('21.6.14~'21.7.4)
 4. 1.5단계 방역조치 요약표('21.6.14~'21.7.4)
 5. 변경된 실·내외 마스크 착용 지침
 6. 마스크 착용 권고 및 의무화 개편 관련 홍보자료(국·영문)
 7. 생활 속 거리 두기 실천지침: 마스크 착용
 8. 잘못된 마스크 착용법
 9. 가족 감염 최소화를 위한 방역수칙
 10. 가족 중 의심환자 발생 시 행동요령 점검표
 11. 자가격리 대상자 및 가족·동거인 생활수칙
 12. 코로나19 고위험군 생활수칙(대응지침 9판 부록5)
 13. 생활 속 거리 두기 실천지침: 어르신 및 고위험군
 14. <입국자> 코로나19 격리주의 안내[내국인용]
 15. 생활 속 거리 두기 실천지침: 환경 소독
 16. 올바른 소독방법 카드뉴스 1, 2, 3편
 17. 코로나19 실균·소독제품 오·남용 방지를 위한 안내 및 주의사항(환경부)
 18. 코로나19 예방 손 씻기 포스터

붙임 1 코로나19 예방접종 현황

1 예방접종 현황

(단위: 명, 건, %)

구분	전일 누계 (A)	신규 접종 (B) ¹⁾	누적 접종 (A+B) ¹⁾	인구 ²⁾ 대비 접종률
1차 접종	15,586,467	470	15,586,937	30.4
접종 완료	5,872,306	1,103	5,873,409	11.4

- 1) 안센 백신의 경우 1회 접종만으로 접종이 완료되므로 접종 시 '1차 접종'과 '접종 완료' 통계에 모두 추가. 다만 접종건수에는 1건으로 추가
- 2) '20.12월 행정안전부 주민등록인구현황(거주자) 기준

(명, %)

구분	접종실적			접종대상자 (D) ³⁾	접종률(C/D)
	전일 누계 (A)	신규 접종 (B)	누적 접종 (C=A+B)		
계	1차(a=c+e+g+h) 완료 ¹⁾ (b=d+f+h)	15,586,467 5,872,306	470 1,103	15,586,937 5,873,409	18,259,943 85.4 32.2
AZ ¹⁾	1차(c)	10,399,013	0	10,399,013	84.0
	완료(d)	1,263,720	931	1,264,651	10.2
	교차접종	252,060	931	252,991	
PF	1차(e)	3,995,523	470	3,995,993	85.5
	완료(f)	3,478,900	172	3,479,072	74.4
M	1차(g)	62,245	0	62,245	85.5
	J ²⁾ (h)	1,129,686	0	1,129,686	99.7

- 1) 아스트라제네카 백신의 경우 완료에 AZ-PF 교차접종자 포함
- 2) 안센 백신의 경우 1회 접종만으로 접종이 완료되므로 1차 접종과 접종 완료 모두에 일괄 추가
- 3) 접종기관, 관계부처 등에서 파악한 접종대상군 별 접종인원으로서 사망, 입퇴사(원), 신규 입인 등으로 변동 가능
※ 상기통계자료는 예방접종등록에 따라 변동 가능한 잠정 통계임

2 시도별 접종 현황

(단위 : 명, %)

구분	합계	서울	부산	대구	인천	광주	대전	울산	세종	경기	강원	충북	충남	전북	전남	경북	경남	제주	
대상자(A)	18,259,943	3,461,720	1,329,020	836,005	953,645	485,384	480,940	352,361	90,190	41,407,717	655,683	600,824	806,204	746,635	814,121	1,099,601	1,204,236	232,157	
신규 (B)	1차	470	66	0	271	0	0	14	3	5	57	5	1	2	20	0	19	2	5
	완료	1,103	222	3	227	28	1	89	81	11	228	10	45	48	44	1	31	6	28
누계 (C)	1차 (C)	15,586,937	2,996,204	1,121,027	670,411	815,459	435,318	414,683	300,813	79,142	356,134	560,435	526,429	697,714	663,942	729,433	892,248	1,022,161	200,204
	완료 (C)	5,873,409	1,036,845	394,262	246,254	295,720	167,793	157,084	102,225	29,275	133,733	214,706	198,969	276,635	261,629	291,072	344,619	383,680	74,808
접종률 (C/A)	1차 (C/A)	85.4	83.7	84.3	80.2	85.5	89.7	86.2	85.4	87.8	86.0	85.5	87.6	86.5	88.9	89.6	83.4	84.8	86.2
	완료 (C/A)	32.2	31.7	29.7	29.5	31.0	34.6	32.7	29.0	32.5	32.3	32.7	33.1	34.3	35.0	35.8	32.2	31.8	32.2

※ 상기통계자료는 예방접종등록에 따라 변동 가능한 잠정 통계임

3 접종대상·접종기관별 접종 현황

(명, %)

구분	접종대상 현황		접종자 현황				접종률			
	총대상자 (A)	동일/예약자 ⁹⁾	1차		완료		1차 (B/A)	완료 (C/A)		
계	18,259,943	15,773,944	470	15,586,937	1,103	5,873,409	85.4	32.2		
소계	16,228,571	13,883,157	470	13,741,471	1,101	4,543,459	84.7	28.0		
위탁의료 및 접종센터	장애인 돌봄 등 ¹⁾ (4.19.~)	425,025	372,703	0	372,091	53	196,149	87.5	46.1	
	의원급 의료기관 및 약국(4.26.~)	337,353	253,175	0	252,590	829	14,670	74.9	4.3	
	만성신질환(4.26.~)	73,467	53,852	0	53,650	12	993	73.0	1.4	
	호흡기장애인(5.27.~)	7,384	5,215	0	5,191	0	0	70.3	-	
	사회필수인력(4.26.~)	212,008	170,397	0	169,489	2	177	79.9	0.1	
	70~74세(5.27.~)	2,054,579	1,718,822	0	1,718,779	0	144	83.7	0.01	
	65~69세(5.27.~)	2,880,120	2,377,317	0	2,377,273	0	329	82.5	0.01	
	60~64세(6.7.~)	3,703,036	2,960,073	0	2,960,023	0	330	79.9	0.01	
	(AZ)기타 대상자 ²⁾ (2.26.~)	1,126,367	1,105,822	0	1,104,101	33	10,200	98.0	0.9	
	예비군 민방위 등(6.10.~)	863,538	862,689	0	860,860	0	860,860	99.7	99.7	
	(J)기타 대상자 ³⁾ (6.10.~)	269,953	269,952	0	268,826	0	268,826	99.6	99.6	
	코로나 치료병원(2.27.~)	62,263	61,286	0	61,024	0	60,836	98.0	97.7	
	75세이상(4.1.~)	3,447,755	2,989,335	4	2,944,510	0	2,864,451	85.4	83.1	
	노인시설 ⁴⁾ (4.1.~)	213,602	206,944	3	203,011	4	180,029	95.0	84.3	
	2분기 30세 미만 AZ 접종제외자(6.15.~)	318,005	281,424	146	251,853	168	85,465	79.2	26.9	
	6월 초과예약자 ⁵⁾ (7.5.~)	203,036	163,169	121	107,314	0	0	52.855	-	
	(Pf)기타대상자 ⁶⁾ (7.5.~)	31,080	30,982	196	30,886	0	0	99.4	-	
	소계	2,031,372	1,890,787	0	1,845,466	2	1,329,950	90.8	65.5	
	보건소 및 자체	요양병원(2.26.~)	432,590	372,312	0	358,011	0	307,454	82.8	71.1
		요양시설(2.26.~)	285,089	253,819	0	247,235	0	213,242	86.7	74.8
1차 대응요원(2.26.~)		137,392	131,645	0	129,484	0	70,096	94.2	51.0	
병원급 이상(3.4.~)		426,807	406,873	0	400,252	2	362,279	93.8	84.9	
30세 미만 병원급 이상(6.17.~)		72,841	72,841	0	62,245	0	0	85.5	-	
기타 ⁷⁾		7,833	7,833	0	7,057	0	6,092	90.1	77.8	
취약시설 ⁸⁾ (4.2.~)		100,458	91,966	0	89,439	0	50,976	89.0	50.7	
특수교육 보건교사 등(4.2.~)		55,966	41,102	0	39,347	0	28,388	70.3	50.7	
30세 이상 군장병(4.28.~)		115,001	115,001	0	115,001	0	3,132	100	2.7	
30세 미만 군장병(6.7.~)		397,395	397,395	0	397,395	0	288,291	100	72.5	

- 1) 장애인·노인방문·보호인력 돌봄봉사자, 항공승무원, 2) 아스트라제네카 예비명단, 접종센터대상자 중 거동불편자 등
- 3) 안센 예비명단, 필수목적출국자 등, 4) 노인시설 이용·입소자 및 종사자는 아니나 예방접종센터에서 필수목적 출국자 등이 추가 접종된 건 수 포함, 5) 60~74세, 호흡기장애인 등, 6) 화이자 예비명단 등,
- 7) 필수목적 출국자 등, 8) 장애인·노숙인, 결핵 및 한센인 거주시설, 교정시설 종사자 등,
- 9) 조사일 현재까지 예약자 수로 예약기간 동안 지속적으로 예약 진행

4 백신별 접종현황

○ 아스트라제네카 백신(1차 접종자 기준)

(단위: 명, %)

구분	합계	서울	부산	대구	인천	광주	대전	울산	세종	경기	강원	충북	충남	전북	전남	경북	경남	제주	
전국	대상자	12,380,475	2,319,112	936,451	565,310	660,180	337,413	326,923	250,138	59,097	2,806,364	436,884	408,415	533,580	502,108	538,778	713,080	833,643	152,999
	1차	10,399,013	1,883,803	781,913	442,558	556,725	301,234	276,725	210,054	50,770	2,368,472	368,755	354,236	456,312	445,094	484,807	589,248	697,854	130,453
	완료	1,264,651	203,853	96,440	54,762	65,779	49,396	36,841	22,920	3,876	280,037	41,858	43,360	56,889	62,120	66,315	71,833	95,574	12,798
1차	84.0	81.2	83.5	78.3	84.3	89.3	84.6	84.0	85.9	84.4	84.4	86.7	85.6	86.5	86.6	90.0	82.8	83.7	85.3
	10.2	8.8	10.3	9.7	10.0	14.6	11.3	9.2	6.6	10.0	9.6	10.6	10.7	12.4	12.3	10.1	11.5	8.4	
	완료	8.8	8.8	10.3	9.7	10.0	14.6	11.3	9.2	6.6	10.0	9.6	10.6	10.7	12.4	12.3	10.1	11.5	8.4
서울	대상자	432,590	34,851	50,695	20,220	20,903	20,828	12,759	10,814	896	91,623	7,252	12,397	19,742	24,540	27,044	32,416	43,523	2,087
	1차	358,011	28,146	41,374	15,376	17,392	18,210	9,944	8,932	723	79,419	6,006	10,478	16,480	20,533	23,284	24,582	35,488	1,644
	완료	307,454	23,591	35,961	13,118	14,752	15,652	8,934	7,700	677	67,106	5,217	9,028	14,206	17,978	19,707	21,525	30,884	1,418
부산	대상자	432,590	34,851	50,695	20,220	20,903	20,828	12,759	10,814	896	91,623	7,252	12,397	19,742	24,540	27,044	32,416	43,523	2,087
	1차	358,011	28,146	41,374	15,376	17,392	18,210	9,944	8,932	723	79,419	6,006	10,478	16,480	20,533	23,284	24,582	35,488	1,644
	완료	307,454	23,591	35,961	13,118	14,752	15,652	8,934	7,700	677	67,106	5,217	9,028	14,206	17,978	19,707	21,525	30,884	1,418
대구	대상자	432,590	34,851	50,695	20,220	20,903	20,828	12,759	10,814	896	91,623	7,252	12,397	19,742	24,540	27,044	32,416	43,523	2,087
	1차	358,011	28,146	41,374	15,376	17,392	18,210	9,944	8,932	723	79,419	6,006	10,478	16,480	20,533	23,284	24,582	35,488	1,644
	완료	307,454	23,591	35,961	13,118	14,752	15,652	8,934	7,700	677	67,106	5,217	9,028	14,206	17,978	19,707	21,525	30,884	1,418
인천	대상자	432,590	34,851	50,695	20,220	20,903	20,828	12,759	10,814	896	91,623	7,252	12,397	19,742	24,540	27,044	32,416	43,523	2,087
	1차	358,011	28,146	41,374	15,376	17,392	18,210	9,944	8,932	723	79,419	6,006	10,478	16,480	20,533	23,284	24,582	35,488	1,644
	완료	307,454	23,591	35,961	13,118	14,752	15,652	8,934	7,700	677	67,106	5,217	9,028	14,206	17,978	19,707	21,525	30,884	1,418
광주	대상자	432,590	34,851	50,695	20,220	20,903	20,828	12,759	10,814	896	91,623	7,252	12,397	19,742	24,540	27,044	32,416	43,523	2,087
	1차	358,011	28,146	41,374	15,376	17,392	18,210	9,944	8,932	723	79,419	6,006	10,478	16,480	20,533	23,284	24,582	35,488	1,644
	완료	307,454	23,591	35,961	13,118	14,752	15,652	8,934	7,700	677	67,106	5,217	9,028	14,206	17,978	19,707	21,525	30,884	1,418
대전	대상자	432,590	34,851	50,695	20,220	20,903	20,828	12,759	10,814	896	91,623	7,252	12,397	19,742	24,540	27,044	32,416	43,523	2,087
	1차	358,011	28,146	41,374	15,376	17,392	18,210	9,944	8,932	723	79,419	6,006	10,478	16,480	20,533	23,284	24,582	35,488	1,644
	완료	307,454	23,591	35,961	13,118	14,752	15,652	8,934	7,700	677	67,106	5,217	9,028	14,206	17,978	19,707	21,525	30,884	1,418
울산	대상자	432,590	34,851	50,695	20,220	20,903	20,828	12,759	10,814	896	91,623	7,252	12,397	19,742	24,540	27,044	32,416	43,523	2,087
	1차	358,011	28,146	41,374	15,376	17,392	18,210	9,944	8,932	723	79,419	6,006	10,478	16,480	20,533	23,284	24,582	35,488	1,644
	완료	307,454	23,591	35,961	13,118	14,752	15,652	8,934	7,700	677	67,106	5,217	9,028	14,206	17,978	19,707	21,525	30,884	1,418
세종	대상자	432,590	34,851	50,695	20,220	20,903	20,828	12,759	10,814	896	91,623	7,252	12,397	19,742	24,540	27,044	32,416	43,523	2,087
	1차	358,011	28,146	41,374	15,376	17,392	18,210	9,944	8,932	723	79,419	6,006	10,478	16,480	20,533	23,284	24,582	35,488	1,644
	완료	307,454	23,591	35,961	13,118	14,752	15,652	8,934	7,700	677	67,106	5,217	9,028	14,206	17,978	19,707	21,525	30,884	1,418
경기	대상자	432,590	34,851	50,695	20,220	20,903	20,828	12,759	10,814	896	91,623	7,252	12,397	19,742	24,540	27,044	32,416	43,523	2,087
	1차	358,011	28,146	41,374	15,376	17,392	18,210	9,944	8,932	723	79,419	6,006	10,478	16,480	20,533	23,284	24,582	35,488	1,644
	완료	307,454	23,591	35,961	13,118	14,752	15,652	8,934	7,700	677	67,106	5,217	9,028	14,206	17,978	19,707	21,525	30,884	1,418
강원	대상자	432,590	34,851	50,695	20,220	20,903	20,828	12,759	10,814	896	91,623	7,252	12,397	19,742	24,540	27,044	32,416	43,523	2,087
	1차	358,011	28,146	41,374	15,376	17,392	18,210	9,944	8,932	723	79,419	6,006	10,478	16,480	20,533	23,284	24,582	35,488	1,644
	완료	307,454	23,591	35,961	13,118	14,752	15,652	8,934	7,700	677	67,106	5,217	9,028	14,206	17,978	19,707	21,525	30,884	1,418
충북	대상자	432,590	34,851	50,695	20,220	20,903	20,828	12,759	10,814	896	91,623	7,252	12,397	19,742	24,540	27,044	32,416	43,523	2,087
	1차	358,011	28,146	41,374	15,376	17,392	18,210	9,944	8,932	723	79,419	6,006	10,478	16,480	20,533	23,284	24,582	35,488	1,644
	완료	307,454	23,591	35,961	13,118	14,752	15,652	8,934	7,700	677	67,106	5,217	9,028	14,206	17,978	19,707	21,525	30,884	1,418
충남	대상자	432,590	34,851	50,695	20,220	20,903	20,828	12,759	10,814	896	91,623	7,252	12,397	19,742	24,540	27,044	32,416	43,523	2,087
	1차	358,011	28,146	41,374	15,376	17,392	18,210	9,944	8,932	723	79,419	6,006	10,478	16,480	20,533	23,284	24,582	35,488	1,644
	완료	307,454	23,591	35,961	13,118	14,752	15,652	8,934	7,700	677	67,106	5,217	9,028	14,206	17,978	19,707	21,525	30,884	1,418
전북	대상자	432,590	34,851	50,695	20,220	20,903	20,828	12,759	10,814	896	91,623	7,252	12,397	19,742	24,540	27,044	32,416	43,523	2,087
	1차	358,011	28,146	41,374	15,376	17,392	18,210	9,944	8,932	723	79,419	6,006	10,478	16,480	20,533	23,284	24,582	35,488	1,644
	완료	307,454	23,591	35,961	13,118	14,752	15,652	8,934	7,700	677	67,106	5,217	9,028	14,206	17,978	19,707	21,525	30,884	1,418
전남	대상자	432,590	34,851	50,695	20,220	20,903	20,828	12,759	10,814	896	91,623	7,252	12,397	19,742	24,540	27,044	32,416	43,523	2,087
	1차	358,011	28,146	41,374	15,376	17,392	18,210	9,944	8,932	723	79,419	6,006	10,478	16,480	20,533	23,284	24,582	35,488	1,644
	완료	307,454	23,591	35,961	13,118	14,752	15,652	8,934	7,700	677	67,106	5,217	9,028	14,206	17,978	19,707	21,525	30,884	1,418
경북	대상자	432,590	34,851	50,695	20,220	20,903	20,828	12,759	10,814	896	91,623	7,252	12,397	19,742	24,540	27,044	32,416	43,523	2,087
	1차	358,011	28,146	41,374	15,376	17,392	18,210	9,944	8,932	723	79,419	6,006	10,478	16,480	20,533	23,284	24,582	35,488	1,644
	완료	307,454	23,591	35,961	13,118	14,752	15,652	8,934	7,700	677	67,106	5,217	9,028	14,206	17,978	19,707	21,525	30,884	1,418
경남	대상자	432,590	34,851	50,695	20,220	20,903	20,828	12,759	10,814	896	91,623	7,252	12,397	19,742	24,540	27,044	32,416	43,523	2,087
	1차	358,011	28,146	41,374	15,376	17,392	18,210	9,944</											

○ 화이자 백신

(단위: 명, %)

구분	합계	서울	부산	대구	인천	광주	대전	울산	세종	경기	강원	충북	충남	전북	전남	경북	경남	제주	
전체	대상자	4673,136	839,637	324,819	223,326	226,967	114,458	119,392	73,566	20,478	1,016,971	188,115	162,514	226,762	211,973	241,517	312,935	307,039	62,667
	접종자	1차 3,995,993	712,744	272,808	181,438	192,948	101,075	103,836	62,462	17,787	878,496	161,316	142,646	195,989	186,683	211,337	259,940	261,124	53,364
	완료	3,479,072	610,151	235,756	150,805	167,730	87,968	88,753	52,528	15,169	751,417	144,383	127,397	176,090	170,430	193,339	232,200	228,295	46,661
집중률	1차	85.5	84.9	84.0	81.2	85.0	88.3	87.0	84.9	86.9	86.4	85.8	87.8	86.4	88.1	87.5	83.1	85.0	85.2
	완료	74.4	72.7	72.6	67.5	73.9	76.9	74.3	71.4	74.1	73.9	76.8	78.4	77.7	80.4	80.1	74.2	74.4	74.5
	2차	98.0	97.4	96.2	99.0	99.0	98.1	97.7	97.3	97.6	98.5	97.8	97.2	98.8	99.3	98.0	98.5	97.7	98.8
75세 이상	대상자	3,447,755	619,778	244,730	155,249	158,194	80,980	81,742	46,719	13,066	713,869	143,299	122,439	179,872	167,822	198,146	243,310	232,474	46,066
	접종자	1차 2,944,510	528,198	207,231	124,822	133,840	71,593	70,722	39,368	11,189	613,381	121,241	107,117	155,320	148,250	174,204	202,991	196,308	38,735
	완료	2,864,451	515,735	200,947	120,114	130,071	70,064	68,822	38,199	10,920	597,544	117,960	104,366	150,942	144,924	169,468	196,731	189,995	37,649
노인인시설*	대상자	213,602	34,371	11,834	11,349	9,165	5,845	5,564	3,566	1,113	45,800	6,837	8,990	11,436	13,062	10,797	15,709	15,654	2,510
	접종자	1차 203,011	32,123	11,413	10,503	8,681	5,642	5,326	3,434	1,047	44,130	6,466	8,660	10,916	12,488	10,383	14,543	14,881	2,375
	완료	180,029	22,393	10,207	9,998	8,031	5,307	5,101	3,205	997	40,933	5,965	8,172	9,745	11,623	9,516	13,537	13,073	2,226
관30세미만	대상자	397,395	57,733	21,620	18,065	21,927	12,739	11,642	8,549	2,569	110,979	21,750	13,111	15,430	13,351	14,304	20,594	28,098	4,934
	접종자	1차 397,395	57,733	21,620	18,065	21,927	12,739	11,642	8,549	2,569	110,979	21,750	13,111	15,430	13,351	14,304	20,594	28,098	4,934
	완료	288,291	42,078	15,310	13,194	15,917	9,059	8,352	5,968	1,823	81,919	16,936	9,620	10,845	9,356	10,086	15,195	19,103	3,530
2분기30세미만	대상자	318,005	59,278	20,861	16,532	17,758	10,542	10,922	7,756	2,110	80,654	9,145	10,564	12,084	11,524	11,100	14,668	17,352	5,155
	접종자	1차 251,853	46,219	16,138	13,072	13,956	8,391	8,693	6,406	1,717	64,540	7,338	8,503	9,996	8,945	8,573	11,475	14,035	4,256
	완료	85,465	16,306	5,110	4,549	4,924	2,402	2,685	2,333	645	21,233	2,344	2,704	3,038	3,354	3,451	4,600	4,536	1,251
6월초과	대상자	203,036	49,453	18,957	17,675	9,685	2,424	4,718	3,562	568	48,279	4,790	3,618	4,956	3,850	4,671	14,771	9,591	1,468
	접종자	107,314	29,860	9,759	10,560	4,406	805	2,756	1,370	232	28,257	2,261	1,549	1,769	1,298	1,407	6,492	3,975	558
	완료	52.9	60.4	51.5	59.7	45.5	33.2	58.4	38.5	40.8	58.5	47.2	42.8	35.7	33.7	30.1	44.0	41.4	38.0
기타대상자 ²⁾	대상자	31,080	4,985	2,459	1,469	1,341	766	895	499	247	7,419	1,086	1,176	1,443	1,182	1,662	1,711	2,242	498
	접종자	30,886	4,931	2,453	1,460	1,329	765	878	499	247	7,387	1,079	1,164	1,435	1,177	1,646	1,705	2,236	495
	완료	99.4	98.9	99.8	99.4	99.1	100	98.1	100	100	99.6	99.4	99.0	99.4	99.6	99.0	99.6	99.7	99.4

1) 노인인시설 이용·입소자 및 종사자는 아니나 예방접종센터 및 필수목적 출국자에서 추가 접종된 건 수 포함

2) 위탁의료기관 예비명단 등

* 상기통계자료는 예방접종등록에 따라 변동 가능한 잠정 통계임

○ 안센 백신

(단위: 명, %)

구분	합계	서울	부산	대구	인천	광주	대전	울산	세종	경기	강원	충북	충남	전북	전남	경북	경남	제주	
전체	대상자	1,133,491	284,014	62,285	40,885	62,429	30,533	31,558	26,839	10,250	307,317	28,556	28,280	43,795	29,138	31,506	40,728	59,980	15,398
	접종자	1,129,686	282,841	62,066	40,687	62,211	30,429	31,490	26,777	10,230	306,379	28,465	28,212	43,656	29,079	31,418	40,586	59,811	15,349
	완료	99.7	99.6	99.6	99.5	99.7	99.7	99.8	99.8	99.8	99.7	99.7	99.8	99.7	99.8	99.7	99.7	99.7	99.7
예비국민방위	대상자	863,538	213,767	46,675	30,922	48,937	22,731	24,926	20,716	6,883	236,234	22,331	21,942	33,937	21,409	24,248	30,631	45,507	11,742
	접종자	860,860	212,974	46,510	30,779	48,790	22,659	24,873	20,673	6,868	235,544	22,270	21,898	33,847	21,368	24,182	30,523	45,392	11,710
	완료	99.7	99.6	99.6	99.5	99.7	99.7	99.8	99.8	99.8	99.7	99.7	99.8	99.7	99.8	99.7	99.6	99.7	99.7
기타대상자 ¹⁾	대상자	269,953	70,247	15,610	9,963	13,492	7,802	6,632	6,123	3,367	71,083	6,225	6,338	9,858	7,729	7,258	10,097	14,473	3,656
	접종자	268,826	69,867	15,556	9,908	13,421	7,770	6,617	6,104	3,362	70,835	6,195	6,314	9,809	7,711	7,236	10,063	14,419	3,639
	완료	99.6	99.5	99.7	99.4	99.5	99.6	99.8	99.7	99.9	99.7	99.5	99.6	99.5	99.8	99.7	99.7	99.6	99.5

* 예비명단, 필수목적 출국자 등

※ 상기통계자료는 예방접종등록에 따라 변동 가능한 잠정 통계임

○ 모더나 백신

(단위: 명, %)

구분	합계	서울	부산	대구	인천	광주	대전	울산	세종	경기	강원	충북	충남	전북	전남	경북	경남	제주	
전체	대상자	72,841	18,957	5,465	6,484	4,069	2,980	3,067	1,818	365	10,065	2,128	1,615	2,067	3,416	2,320	2,858	4,074	1,093
	접종자	62,245	16,816	4,240	5,728	3,575	2,580	2,632	1,520	355	7,967	1,899	1,335	1,757	3,086	1,871	2,474	3,372	1,038
	완료	85.5	88.7	77.6	88.3	87.9	86.6	85.8	83.6	97.3	79.2	89.2	82.7	85.0	90.3	80.6	86.6	82.8	95.0
병원입국30세미만	대상자	72,841	18,957	5,465	6,484	4,069	2,980	3,067	1,818	365	10,065	2,128	1,615	2,067	3,416	2,320	2,858	4,074	1,093
	접종자	62,245	16,816	4,240	5,728	3,575	2,580	2,632	1,520	355	7,967	1,899	1,335	1,757	3,086	1,871	2,474	3,372	1,038
	완료	85.5	88.7	77.6	88.3	87.9	86.6	85.8	83.6	97.3	79.2	89.2	82.7	85.0	90.3	80.6	86.6	82.8	95.0

※ 상기통계자료는 예방접종등록에 따라 변동 가능한 잠정 통계임

5) 국내 백신 잔여량

(단위: 천 회분)

아스트라제네카	화이자	모더나	총계	비고
252.2	2,120.3	807.3	3,179.8	

※ 상기통계자료는 지역예방접종센터 등의 예방접종등록 상황에 따라 변동 가능한 잠정 통계임

6 잔여백신 접종 현황

(단위: 명)

구분		합계(a=b+c)	당일신속예약 (민간SNS) (b)	예비명단(c)*
합계	당일 신규	199	58	141
	누적(5.27일부터)	1,357,425	266,179	1,091,246
아스트라제네카	당일 신규	0	0	0
	누적(5.27일부터)	1,032,439	177,712	854,727
화이자	당일 신규	199	58	141
	누적(7.5일부터)	56,160	11,412	44,748
얀센	당일 신규	0	0	0
	누적(6.10일부터)	268,826	77,055	191,771

*예비명단에는 우선접종대상자(60~74세 등)가 포함된 인원이며, 전수 잔여백신 접종 숫자로 볼 수 없음
 ※ 상기통계자료는 예방접종등록에 따라 변동 가능한 잠정 통계임

7 성별·연령별·백신별 접종현황

※ 매주 월요일 제공하는 주간 통계

< 성별, 연령별, 백신별 1차 접종자 현황 >

구분	접종자						인구 대비 접종률	
	누계	(%)	화이자	아스트라제네카	얀센	모더나		
계	15,586,937	(100)	3,995,993	10,399,013	1,129,686	62,245	30.4	
성별	남성	7,688,564	(49.3)	1,805,473	4,887,661	978,837	16,593	30.0
	여성	7,898,373	(50.7)	2,190,520	5,511,352	150,849	45,652	30.7
연령	80세이상	1,795,097	(11.5)	1,606,378	188,398	320	1	79.6
	70-79	3,318,792	(21.3)	1,453,719	1,856,784	8,272	17	88.3
	60-69	6,032,090	(38.7)	114,779	5,856,977	60,218	116	84.5
	50-59	1,055,289	(6.8)	48,076	945,945	60,379	889	12.3
	40-49	1,120,395	(7.2)	40,017	881,269	197,528	1,581	13.8
	30-39	1,379,239	(8.8)	37,728	533,673	802,951	4,887	20.6
18-29	886,035	(5.7)	695,296	135,967	18	54,754	11.6	

* '20.12월 행정안전부 주민등록인구현황(거주자) 기준
 ※ 상기통계자료는 예방접종등록에 따라 변동 가능한 잠정 통계임

8 국내 코로나19 예방접종 후 이상반응 신고현황

구분	계 (A=B+C)	일반 이상반응 (B)	중대한 이상반응 (C)				예방접종 실적(D)	이상반응 신고율 (E=A/D)	
			소계 (C=C ¹ +C ² +C ³)	사망 (C ¹)	아나필락시스 의심(C ²)	주요 이상반응 (C ³)			
총계	11일 0시	350	337	13	1	0	12	20,330,660	0.50
	12일 0시	151	146	5	1	0	4		
	누계	101,331	96,225	5,106	402	442	4,262		
AZ	11일 0시	115	106	9	0	0	9	11,410,673	0.65
	12일 0시	41	38	3	1	0	2		
	누계	74,575	71,304	3,271	171	271	2,829		
PF	11일 0시	221	217	4	1	0	3	7,728,056	0.25
	12일 0시	107	105	2	0	0	2		
	누계	19,258	17,728	1,530	225	119	1,186		
J	11일 0시	6	6	0	0	0	0	1,129,686	0.63
	12일 0시	3	3	0	0	0	0		
	누계	7,150	6,855	295	6	46	243		
M	11일 0시	8	8	0	0	0	0	62,245	0.56
	12일 0시	0	0	0	0	0	0		
	누계	348	338	10	0	6	4		

A. 코로나19 예방접종 후 이상반응으로 의심되어 신고된 것으로 의료기관에서 신고한 정보를 기반으로 산출하였으며, 백신과 이상반응 간 인과성을 제시하는 것은 아님. 신고 현황 분류는 새로운 정보 추가시 변경 될 수 있음
 B. 예방접종 후 접종부위 발적, 통증, 부기, 근육통, 발열, 두통, 오한 등 흔하게 발생하는 증상을 포함
 C. 중대한 이상반응은 다음의 사례를 포함
 C¹ 사망, C² 아나필락시스 의심(아나필락시스양 반응 포함)
 C³ 특별관심 이상반응(Adverse Event Special Interest, AESI), 중환자실 입원, 생명위중, 영구장애/후유증 등
 ※ 환자상태가 사망으로 변경된 150건을 포함한 전체 사망 누계는 552건(AZ 227, PF 318, J 7건, M 0건) 임
 ※ 주간단위로 신고현황 검증 등을 수정 반영함
 ※ 상기통계자료는 예방접종등록 상황에 따라 변동 가능한 잠정 통계임

【교차접종 대상 코로나19 예방접종 후 이상반응 신고현황 (7.10. 0시 기준 '21.7.5. 이후 누계 단위 건 %)】

구분	계 (A=B+C)	일반 이상반응 (B)	중대한 이상반응 (C)				예방접종 실적(D)	이상반응 신고율 (E=A/D)
			소계 (C=C ¹ +C ² +C ³)	사망 (C ¹)	아나필락시스 의심(C ²)	주요 이상반응 (C ³)		
신규	107	105	2	0	0	2	252,991	0.14
누계	352	346	6	0	1	5		

* 교차접종 이상반응은 PF (화이자 백신) 이상반응과 중복산정됨
 ** 신규건수는 7.11~7.12일 0시 기준 신규사례의 합

9 사망사례 현황

연번	신고일	인적사항	접종대상	접종일	사망일	접종 후 사망까지 시간	기저질환
1	7.10	남/80대	75세 이상 어르신	6.19	조사중	조사중	조사중
2	7.11	남/70대	고위험 집단시설 입소자	6.28	7.11	약 13일	조사중

붙임 2 코로나19 국내 발생 현황

1 성별·연령별 확진자 현황 (7.12. 0시 기준, 169,146명)

< 확진자 성별, 연령별 발생현황 >

구분	금일 신규 (%)	확진자누계 (%)	인구10만명당 발생률*	
계	1,100 (100)	169,146 (100)	326	
성별	남성	580 (52.73)	85,587 (50.60)	331
	여성	520 (47.27)	83,559 (49.40)	322
연령	80세 이상	7 (0.64)	5,977 (3.53)	298
	70-79	18 (1.64)	10,506 (6.21)	284
	60-69	50 (4.55)	23,744 (14.04)	352
	50-59	220 (20.00)	30,827 (18.23)	357
	40-49	188 (17.09)	26,464 (15.65)	319
	30-39	169 (15.36)	24,167 (14.29)	352
	20-29	275 (25.00)	27,157 (16.06)	399
	10-19	108 (9.82)	12,576 (7.43)	262
	0-9	65 (5.91)	7,728 (4.57)	195

* 성별·연령별 '20.1월 이후 누적 확진자수/성별·연령별 인구('20.1월 행정안전부 주민등록인구현황 기준)
 ※ 역학조사 결과 변동 가능, 코로나바이러스감염증-19 누리집(ncov.mohw.go.kr)에서 일자별 전체 확진자 현황 다운로드 가능

2 사망자 및 위중증 환자 현황 (7.12. 0시 기준)

< 성별·연령별 사망현황 >

구분	신규 사망 (%)	사망누계 (%)	치명률(%)	위중증 (%)	
계	1 (100)	2,044 (100)	1.21	138 (100)	
성별	남성	1 (100.00)	1,013 (49.56)	1.18	95 (68.84)
	여성	0 (0.00)	1,031 (50.44)	1.23	43 (31.16)
연령	80세 이상	0 (0.00)	1,112 (54.40)	18.60	16 (11.59)
	70-79	0 (0.00)	584 (28.57)	5.56	21 (15.22)
	60-69	1 (100.00)	249 (12.18)	1.05	34 (24.64)
	50-59	0 (0.00)	73 (3.57)	0.24	42 (30.43)
	40-49	0 (0.00)	15 (0.73)	0.06	16 (11.59)
	30-39	0 (0.00)	8 (0.39)	0.03	5 (3.62)
	20-29	0 (0.00)	3 (0.15)	0.01	4 (2.90)
	10-19	0 (0.00)	0 (0.00)	0.00	0 (0.00)
	0-9	0 (0.00)	0 (0.00)	0.00	0 (0.00)

* 치명률(%) = 사망자수 / 확진자수 × 100

* 위중증 : 고유량(high flow) 산소요법, 인공호흡기, ECMO(체외막산소공급), CRRT(지속적신대체요법) 등으로 격리 치료 중인 환자
 ※ 상기 통계는 모두 추후 역학조사 과정에서 변경될 수 있음

< 위중증 현황 >

구분	6.29.	6.30.	7.1.	7.2.	7.3.	7.4.	7.5.	7.6.	7.7.	7.8.	7.9.	7.10.	7.11.	7.12.
계	152	149	144	145	144	139	144	155	153	148	148	145	138	

3 권역별 주요 발생 현황 (7.12. 0시 기준)

(주간: 7.6.~7.12., 단위 : 명)

구분	전국	수도권 (서울, 인천, 경기)	충청권 (대전, 세종, 충남, 충북)	호남권 (광주, 전남, 전북)	경북권 (대구, 경북)	경남권 (부산, 울산, 경남)	강원권 (강원)	제주권 (제주)
7.12.(0시 기준)	1,063	775	87	36	49	91	18	7
주간 일 평균	1140.6	894.9	77.9	24.4	25.7	86.4	15.6	15.7
주간 총 확진자 수	7,984	6,264	545	171	180	605	109	110

<수도권>

구분	7.6.	7.7.	7.8.	7.9.	7.10.	7.11.	7.12.	주간 일 평균	주간 누계
수도권	557	990	994	963	1,021	964	775	894.9	6,264
서울	313	577	545	495	501	501	402	476.3	3,334
인천	20	56	61	72	79	64	51	57.6	403
경기	224	357	388	396	441	399	322	361.0	2,527

- ▶ (서울 강북구 직장 관련) 7월 7일 첫 확진자 발생, 13명 추가, 총 14명 누적 확진
 * (구분) 종사자 10명(지표포함), 가족 4명
- ▶ (서울 영등포구 음식점3 관련) 접촉자 추적관리 중 12명 추가, 총 65명 누적 확진
 * (구분) 종사자 16명(지표포함), 방문자 22명, 가족 13명, 지인 5명, 기타 9명
- ▶ (서울 강남구 직장23 관련) 접촉자 추적관리 중 11명 추가, 총 120명 누적 확진
 * (구분) 종사자 89명(지표포함), 방문자 19명, 가족 8명, 지인 3명, 기타 1명
- ▶ (인천 남동구 코인노래방 관련) 접촉자 추적관리 중 4명 추가, 총 17명 누적 확진
 * (구분) 이용자 7명(지표포함), 종사자 1명, 가족 3명, 기타 3명, 지인 3명
- ▶ (인천 미추홀구 어학원 관련) 7월 8일 첫 확진자 발생, 9명 추가, 총 10명 누적 확진
 * (구분) 학생 7명(지표포함), 강사 2명, 가족 1명
- ▶ (인천 부평구 주야간보호센터/경기 부천시 음악동호회 관련) 7월 7일 첫 확진자 발생, 31명 추가, 총 32명 누적 확진
 * (구분) 동호회 관련 21명(지표포함), 주야간보호센터 관련 11명
- ▶ (경기 시흥시 자동차 도장업체 관련) 7월 9일 첫 확진자 발생, 23명 추가, 총 24명 누적 확진
 * (구분) 종사자 22명(지표포함), 가족 1명, 기타 1명
- ▶ (경기 시흥시 의원 관련) 접촉자 추적관리 중 12명 추가, 총 33명 누적 확진
 * (구분) 지인 3명(지표포함), 환자 20명, 가족 5명, 기타 5명
- ▶ (경기 용인시 국제학교 관련) 7월 9일 첫 확진자 발생, 13명 추가, 총 14명 누적 확진
 * (구분) 교직원 1명(지표환자), 학생 13명

<충청권>

구분	7.6.	7.7.	7.8.	7.9.	7.10.	7.11.	7.12.	주간 일 평균	주간 누계
충청권	44	55	101	93	93	72	87	77.9	545
대전	26	29	12	28	47	31	25	28.3	198
세종	5	5	4	1	-	3	6	3.4	24
충북	2	5	8	13	18	7	13	9.4	66
충남	11	16	77	51	28	31	43	36.7	257

- ▶ (충남 논산시 육군훈련소 관련) 접촉자 추적관리 중 3명 추가, 총 79명 누적 확진
* (구분) 훈련병 79명(지표포함)

<호남권>

구분	7.6.	7.7.	7.8.	7.9.	7.10.	7.11.	7.12.	주간 일 평균	주간 누계
호남권	14	28	12	16	36	29	36	24.4	171
광주	4	10	2	3	20	22	13	10.6	74
전북	6	8	3	8	14	2	4	6.4	45
전남	4	10	7	5	2	5	19	7.4	52

- ▶ (광주전남 지인모임/전남 완도군 해조류가공업 관련) 7월 9일 첫 확진자 발생, 21명 추가, 총 22명 누적 확진
* (구분) 모임참석자 4명(지표포함), 종사자 13명, 지인 4명, 가족 1명

<경북권>

구분	7.6.	7.7.	7.8.	7.9.	7.10.	7.11.	7.12.	주간 일 평균	주간 누계
경북권	18	16	18	25	21	33	49	25.7	180
대구	7	12	14	16	12	23	37	17.3	121
경북	11	4	4	9	9	10	12	8.4	59

- ▶ (대구 중구 일반주점3 관련) 7월 8일 첫 확진자 발생, 19명 추가, 총 20명 누적 확진
* (구분) 이용자 17명(지표포함), 종사자 1명, 지인 2명
- ▶ (대구 달서구 고등학교 관련) 7월 10일 첫 확진자 발생, 5명 추가, 총 6명 누적 확진
* (구분) 학생 5명(지표포함), 교직원 1명
- ▶ (대구 중구 일반주점2 관련) 접촉자 추적관리 중 10명 추가, 총 38명 누적 확진
* (구분) 일반주점(2개소) 관련 18명(지표포함), 유흥주점(2개소) 관련 20명

<경남권>

구분	7.6.	7.7.	7.8.	7.9.	7.10.	7.11.	7.12.	주간 일 평균	주간 누계
경남권	47	49	70	86	124	138	91	86.4	605
부산	27	33	55	53	59	53	43	46.1	323
울산	3	1	8	16	29	22	8	12.4	87
경남	17	15	7	17	36	63	40	27.9	195

- ▶ (부산 중구 사업체 관련) 7월 9일 첫 확진자 발생, 7명 추가, 총 8명 누적 확진
* (구분) 종사자 6명(지표포함), 가족 1명, 지인 1명
- ▶ (부산 수산업 근로자 관련) 접촉자 추적관리 중 26명 추가, 총 119명 누적 확진
* (구분) 근로자 116명(지표포함), 가족 2명, 기타 1명
- ▶ (울산 동구 지인 및 어린이집 관련) 접촉자 추적관리 중 2명 추가, 총 40명 누적 확진
* (구분) A어린이집관련 32명(지표포함), B유치원관련 8명
- ▶ (경남 진주 음식점 관련) 7월 8일 첫 확진자 발생, 17명 추가, 총 18명 누적 확진
* (구분) 이용자 12명(지표포함), 기타 6명
- ▶ (경남 김해 유흥업소2 관련) 접촉자 추적관리 중 10명 추가, 총 48명 누적 확진
* (구분) 종사자 18명(지표포함), 방문자 23명, 지인 3명, 가족 1명, 기타 3명

<강원권>

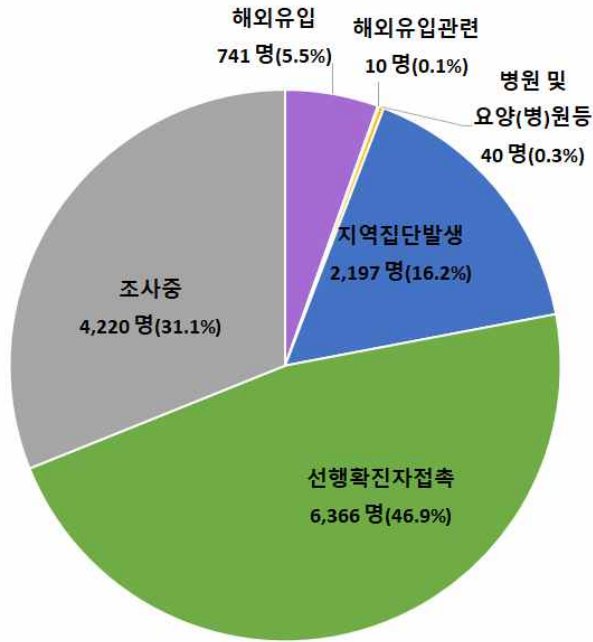
구분	7.6.	7.7.	7.8.	7.9.	7.10.	7.11.	7.12.	주간 일 평균	주간 누계
강원권	6	12	15	23	15	20	18	15.6	109

<제주권>

구분	7.6.	7.7.	7.8.	7.9.	7.10.	7.11.	7.12.	주간 일 평균	주간 누계
제주권	4	18	17	30	10	24	7	15.7	110

4 최근 2주간 감염경로

< 감염경로 구분('21.6.29. 0시~'21.7.12. 0시까지 신고된 13,574명) >



붙임 3 코로나19 주간발생 현황

1 주요 위험도 평가 지표 (7.4.~7.10.)

< 최근 1달간 1주 간격 위험도 평가 지표 >

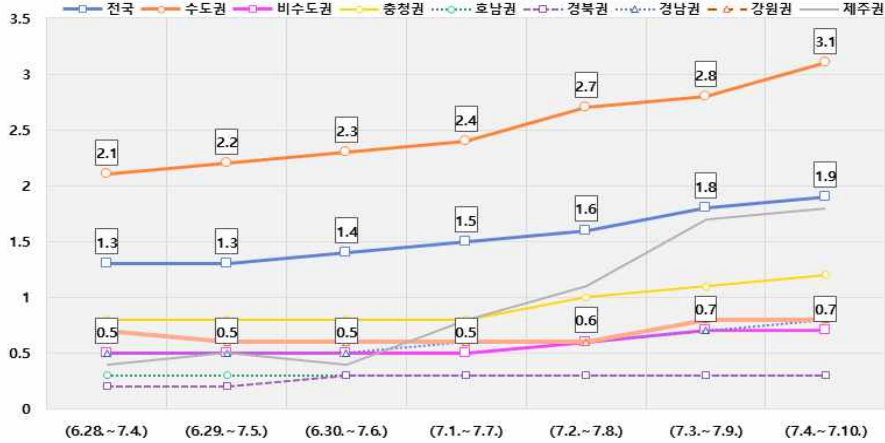
구분	6월 3주 (6.13.~6.19.)	6월 4주 (6.20.~6.26.)	6월 5주 (6.27.~7.3.)	7월 1주 (7.4.~7.10.)
일일 평균 확진환자 수(명)	국내발생	444.6	491.6	655.0
	해외유입	26.6	42.3	42.7
	전체	471.1	533.9	697.7
감염경로 조사 중 비율(%)(건)	24.3(802/3,298)	24.1(901/3,737)	27.7(1,354/4,884)	31.9(2,358/7,381)
방역망 내 관리 비율(%) ¹⁾	47.1	46.7	41.1	36.9
감염재생산지수(Rt)	0.88	0.99	1.20	1.24
신규 집단발생 건수(건)	31	47	35	23*
주별 평균 위중증 환자 규모(명)	153	142	146	147
주간 사망 환자 수(명)	15	15	13	13
즉시 가용 증환자실(개)	600	592	578	588

* 역학조사 진행 중으로 이후 증가할 수 있음

- (사망자 현황) 주간 총 13명*으로, 60세 이상이 13명(100%)
 - * 80대 이상 6명(46.2%), 70대 4명(30.8%), 60대 3명(23.1%)
 - (추정 감염경로) △확진자 접촉 5명(38.5%), △시설 및 병원 1명(7.7%), △지역 집단발생 1명(7.7%), △조사중 6명(46.2%)
 - (기저질환) 기저질환이 있는 경우는 13명(100%)
- (신규 집단발생, 총 23건) △다중이용시설(주점, 실내체육시설, 백화점 등) 9건, △사업장등(직장 등) 6건, △교육시설(초등학교, 학원 어린이집 등) 5건, △가족 및 지인 2건, △군 훈련소 1건

2 국내발생 추이

< 주간 평균 발생률 추이('21.6.28.~'21.7.10.) >



3 주요발생 현황

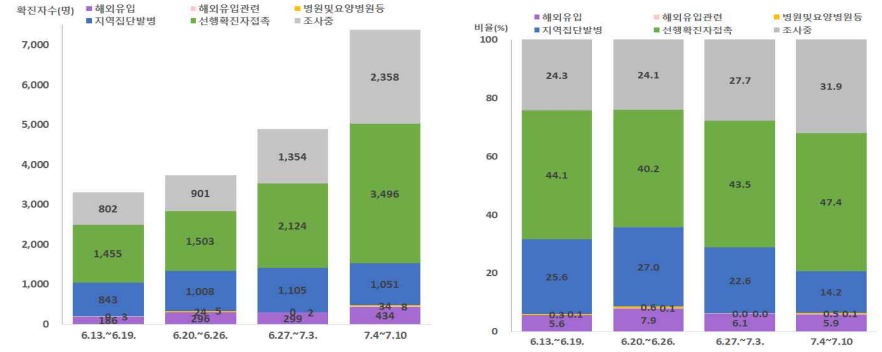
< 주간 일평균 환자 추이 (단위: 명) >

구분	6월 3주 (6.13.~6.19.)	6월 4주 (6.20.~6.26.)	6월 5주 (6.27.~7.3.)	7월 1주 (7.4.~7.10.)
전국	444.6	491.6	655.0	992.4
수도권	335.3	363.4	531.3	799.0
비수도권	109.3	128.2	123.7	193.4
충청권	39.0	39.7	43.7	66.6
호남권	10.9	12.3	16.0	17.7
경북권	18.4	20.9	11.4	17.4
경남권	26.8	39.7	37.9	66.7
강원권	7.0	12.6	11.8	12.7
제주권	7.1	3.0	2.9	12.3

기준	1단계	인구 10만명당 1명 미만 (주간 평균) / 전국 500명 미만, 수도권 250명 미만
	2단계	인구 10만명당 1명 이상 (주간 평균이 3일이상 기준 초과) / 전국 500명 이상, 수도권 250명 이상
	3단계	인구 10만명당 2명 이상 (주간 평균이 3일이상 기준 초과) / 전국 1,000명 이상, 수도권 500명 이상
	4단계	인구 10만명당 4명 이상 (주간 평균이 3일이상 기준 초과) / 전국 2,000명 이상, 수도권 1,000명 이상

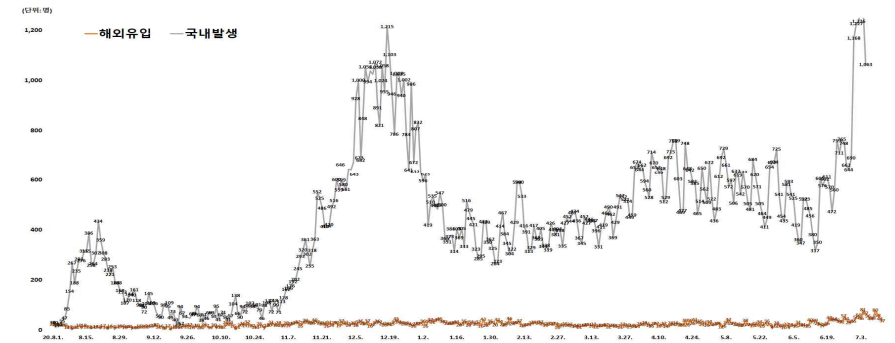
※ 주간 일일 평균('21.7.11일 0시 기준): (전국) 1080.7명, (수도권) 859.4명, (충청권) 70.4명, (호남권) 21.4명, (경북권) 20.7명, (경남권) 79.3명, (강원) 14.0명, (제주) 15.4명

< 지난 4주간 주별 감염경로별 신규환자 발생 현황 >
확진자수 / 확진자 비율

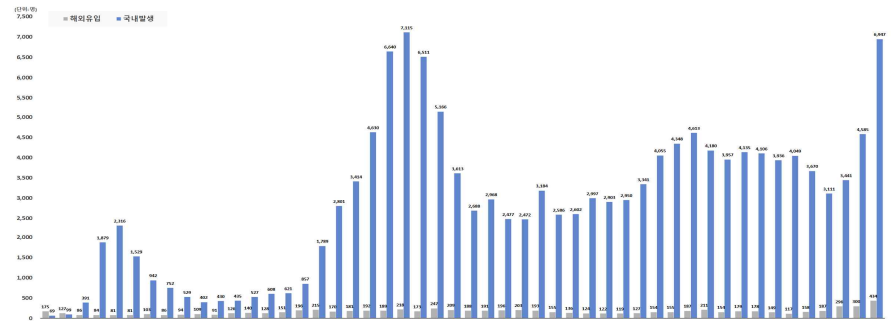


3 주요발생 현황

< 국내발생/해외유입 구분에 따른 일별 신규 확진자 현황 >

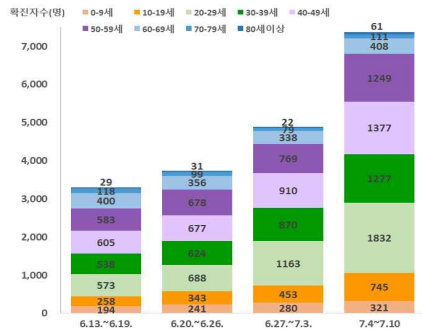


< 국내발생/해외유입 구분에 따른 주별 신규 확진자 현황 >

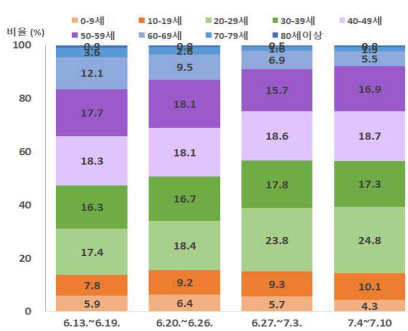


< 지난 4주간 주별 연령별 신규 확진자 발생 현황 >

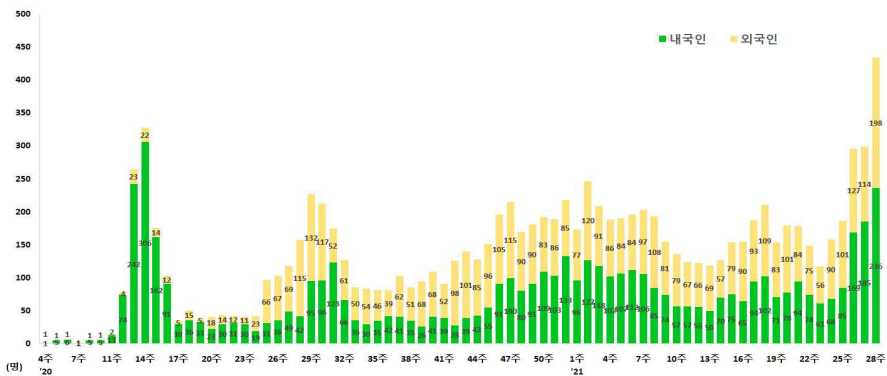
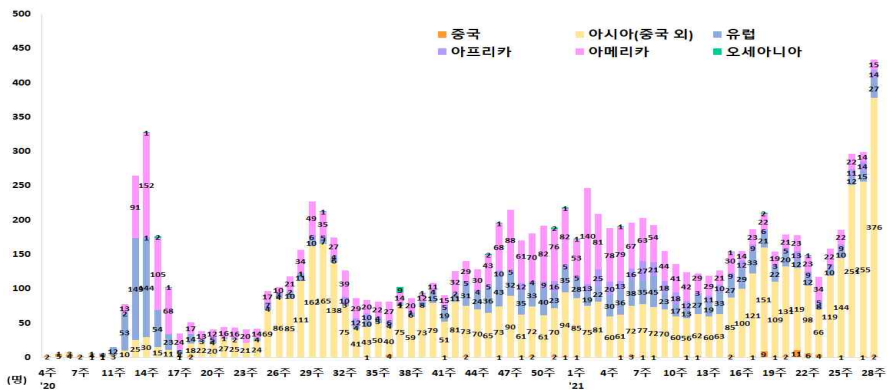
확진자수



확진자 비율



< 해외유입 확진자 현황 >



< 주요 집단 발생 현황 >

지역	누계	해외유입	확진환자(단위: 명, %)				조사중	신규	주요 집단 발생 사례(명)	
			소계	신전지 관련	집단 발생	해외유입 관련				
서울	54,998	1,320	16,750	8	16,639	103	21,308	15,620	403	<대규모 집단 주요 발생 사례(200명 이상)> • 성북구 사랑제일교회 관련(1,173명)
부산	6,697	289	3,349	12	3,274	63	1,836	1,223	44	• &15일 서울도심 집회 관련(650명) • 클럽 관련(277명)
대구	10,760	225	7,849	4,512	3,328	9	1,465	1,221	37	• 리치웨이 관련(210명)
인천	7,328	382	2,862	2	2,839	21	2,658	1,426	56	• 서울 강서구 댄스교습 관련(329명) • 서울 강서구 종교시설 관련(258명)
광주	3,038	173	2,122	9	2,107	6	415	328	14	• 서울 구로구 요양병원/요양원 관련(235명) • 서울 송파구 교정시설 관련(1,232명)
대전	2,974	78	1,406	2	1,402	2	917	573	25	• 서울 용산구 대학병원 관련(282명) • 서울 종로구 음식점/노래교실 관련(315명)
울산	2,941	127	1,582	16	1,558	8	747	485	8	• 경기 용인시 우리제일교회 관련(221명) • 경기 용인시 수지구 교회 관련(226명)
세종	603	38	282	1	280	1	150	133	6	• 경기 남양주시 플라스틱공장 관련(200명) • IM선교회 미인가교육시설 관련(420명)
경기	47,853	2,062	16,463	42	16,340	81	18,474	10,854	327	• 충북 괴산군응성군/전북무안성시 병원 관련(472명) • 충남 아산시 난방기공장 관련(214명)
강원	3,735	144	1,908	17	1,890	1	1,024	659	18	• 경북 상주시 BTJ별방센터 관련(808명)
충북	3,398	147	1,800	6	1,787	7	851	600	14	• 부산/울산시 장구강습 관련(268명) • 울산 남구 요양병원 관련(246명)
충남	4,146	251	2,027	0	2,024	3	1,185	683	45	• 경남 진주시 목욕탕2 관련(259명) • A교회 및 집회관련(220명) • 부산 유흥주점 관련(504명)
전북	2,436	141	1,613	1	1,610	2	352	330	4	• 경남 거제시 유흥주점/기업 관련(209명) • 구미,울산지인/대구유흥주점관련(390명)
전남	1,725	106	1,183	1	1,169	13	247	189	19	<최근 발생 주요 사례>
경북	5,055	264	3,355	565	2,775	15	836	600	13	• 서울 마포구 음식점/경기 성남시 영아학원 관련(307명) • 서울 강남구 직장23 관련(120명)
경남	5,521	236	2,819	33	2,746	40	1,442	1,024	40	• 서울 영등포구 음식점3 관련(65명) • 서울 마포구 / 강남구 음식점 관련(67명) • 인천 남동구 가족맞춤 관련(77명)
제주	1,393	60	677	0	676	1	398	258	7	• 인천 미추홀구 초등학교 관련(59명) • 경기 수원시 주점 관련(69명)
검역	4,545	4,545	0	0	0	0	0	0	20	• 대전 서구 노래방 관련(50명) • 대전 유성구 교회 관련(124명)
합계	169,146	10,588	68,047	5,227	62,444	376	54,305	36,206	1,100	• 경기 안양시 기족대전 유성구 고등학교 관련(58명) • 충남 논산시 육군훈련소 훈련병 관련(79명) • 부산 수산업 근로자 관련(119명) • 부산소제(감성/유흥/단란)주점 관련 (154명)

※ 신고사항 및 질병관리청 관리시스템에서 관리번호가 부여된 자료를 기준으로 함. 이에 따라, 특정 시점에 시도단위에서 자체 집계한 수치와는 상이할 수 있고, 이후 역학조사 진행 등에 따라 변경 가능 * 확진자, 접촉자 등 기타 사례 포함

4 최근 2주간 검사 및 확진자 현황 (7.11. 0시 기준)

< 최근 2주간 검사 및 확진자 현황 >

발표일자 ¹⁾	검사일자	의심신고 검사자			검사 건수 ⁵⁾ (건)
		의심신고 검사자 수 ²⁾ (명)	신규 확진자 수 ³⁾ (명)	신규 확진자 수 비율 ⁴⁾ (%)	
6.28.(월)	6.27.(일)	12,251	501	4.1	81,548
6.29.(화)	6.28.(월)	34,812	595	1.7	192,504
6.30.(수)	6.29.(화)	23,331	794	3.4	220,626
7.1.(목)	6.30.(수)	35,244	761	2.2	203,427
7.2.(금)	7.1.(목)	27,286	825	3.0	189,450
7.3.(토)	7.2.(금)	29,015	794	2.7	191,536
7.4.(일)	7.3.(토)	14,508	743	5.1	113,920
주간 누계		176,447	5,013	2.84	1,193,011
7.5.(월)	7.4.(일)	15,009	711	4.7	83,219
7.6.(화)	7.5.(월)	35,582	746	2.1	200,045
7.7.(수)	7.6.(화)	30,786	1,212	3.9	224,862
7.8.(목)	7.7.(수)	36,280	1,275	3.5	266,291
7.9.(금)	7.8.(목)	41,435	1,316	3.1	239,018
7.10.(토)	7.9.(금)	37,423	1,378	3.6	221,803
7.11.(일)	7.10.(토)	20,638	1,324	6.4	144,497
주간 누계		217,153	7,962	3.67	1,379,735
총 누계 ⁶⁾		10,902,678	168,046	1.54	48,509,583

- 1) (발표일자) 일자별 수치는 전날 0시~24시에 입력되어 당일 0시 기준으로 집계됨
- 2) (의심신고 검사자 수) 의심환자 신고 후 검사를 진행한 건수(결과 양성(신규 확진자 수)+결과 음성+검사 중)로서 **중복 검사 건수는 포함하지 않음**
* '검사 중'은 '검사 진행 중인 건수'와 '결과 음성 입력 지연 건수'를 포함하고, **보고기관의 상황에 따라 변동될 수 있는 잠정 통계임**
- 3) (신규 확진자 수) 당일 기준으로 검사 결과가 양성으로 확인된 건수
- 4) (신규 확진자 수 비율) 당일 의심신고 검사자 수 대비 신규 확진자 수 비율(신규 확진자 수 ÷ 의심신고 검사자 수 × 100)
- 5) (검사 건수) 검사 기관(의료기관, 검사전문기관(수탁), 보건환경연구원)으로부터 보고된 건수를 집계한 수치로서 **보고기관의 상황에 따라 변동될 수 있는 잠정 통계임**
* 신규 의심신고 검사, 확진자 경과 관찰 중 검사, 격리해제 검사, 취합검사대상 검사, 지자체 주관 일제검사, 의료기관·시설의 신규 입원·입소자 검사 등
- 6) (총 누계 기준일) 의심신고 검사자 수 : '20.1.20.(최초 확진자 발생일), 검사 건수 : '20.2.7.(민간검사 시작일)

5 사망자 현황

< 사망자 기저질환별·감염경로별·장소별·지역별 현황 >

구분	명	비율(%)	비고	
총 사망자수 (21.7.12. 0시 기준)	2,044	100.0%	치명률(확진자169,146명 중 2,044명) 1.21%	
기저질환 (중복 가능)	기저질환 있음	1,982명(97.0%)	없음 14명(0.7%), 조사중 48명(2.3%)	
	순환기계 질환	1,442	70.5%	심근경색 심부전 뇌졸중 고혈압 등
	내분비계·대사성 질환	768	37.6%	당뇨병, 통풍, 쿠싱증후군 등
	정신 질환	757	37.0%	치매, 조현병 등
	호흡기계 질환	232	11.4%	만성폐쇄성폐질환, 천식 등
	비뇨생식기계 질환	274	13.4%	만성신장질환, 전립선질환 등
	악성신생물(암)	197	9.6%	폐암, 간암, 위암 등
	신경계 질환	211	10.3%	파킨슨병 등
	소화기계 질환	75	3.7%	간경변증 등
	근골격계 질환	188	9.2%	골다공증, 관절염 등
혈액 및 조혈계 질환	30	1.5%	원발성 혈소판증가증, 빈혈 등	
추정 감염경로	시설 및 병원	954	46.7%	* 주간보호센터, 노인복지센터 등
	- 요양병원	430	21.0%	
	- 기타 의료기관	180	8.8%	
	- 요양원	241	11.8%	
	- 기타 사회복지시설*	103	5.0%	
	지역집단발생	222	10.9%	
	확진자접촉	305	14.9%	
	해외유입관련	2	0.1%	
	해외유입	11	0.5%	
	신천지 관련	31	1.5%	
사망장소	미분류	519	25.4%	* 해외(외국인 본국 송환 후) 사망, 이송 중 사망 등
	입원실	1,909	93.4%	
	응급실	73	3.6%	
	자택	53	2.6%	
기타*	9	0.4%		
지역별	서울	523	25.6%	
	부산	126	6.2%	
	대구	222	10.9%	
	인천	61	3.0%	
	광주	24	1.2%	
	대전	28	1.4%	
	울산	40	2.0%	
	세종	1	0.0%	
	경기	661	32.3%	
	강원	53	2.6%	
	충북	71	3.5%	
	충남	43	2.1%	
	전북	60	2.9%	
	전남	17	0.8%	
	경북	86	4.2%	
	경남	22	1.0%	
	제주	1	0.0%	
검역	5	0.2%		

※ 사망 직후 신고내용에 기초한 것으로 추후 수정·보완될 수 있음

붙임 4 코로나19 예방접종 후 이상반응 주간 분석 결과 (19주차)

- ◆ 2021년 19주차(7월 11일 0시 기준)까지 코로나19 예방접종 후 이상반응으로 의심되어 신고된 건으로 의료기관에서 신고한 정보를 기반으로 분석하였으며, 백신과 이상반응 간 인과성을 의미하는 것은 아님
 - * 아스트라제네카, 화이자, 안센, 모더나 백신
- ◆ 이상반응 의심사례는 신고 당시 환자 상태를 기준으로 '일반중대하지 않은 이상반응'과 '중대한 이상반응(사망, 아나필락시스 의심, 주요 이상반응)'으로 분류함
 - * 혈소판감소성 혈전증 등 특별관심 이상반응, 중환자실 입원, 생명위중, 영구장애/후유증 등 포함

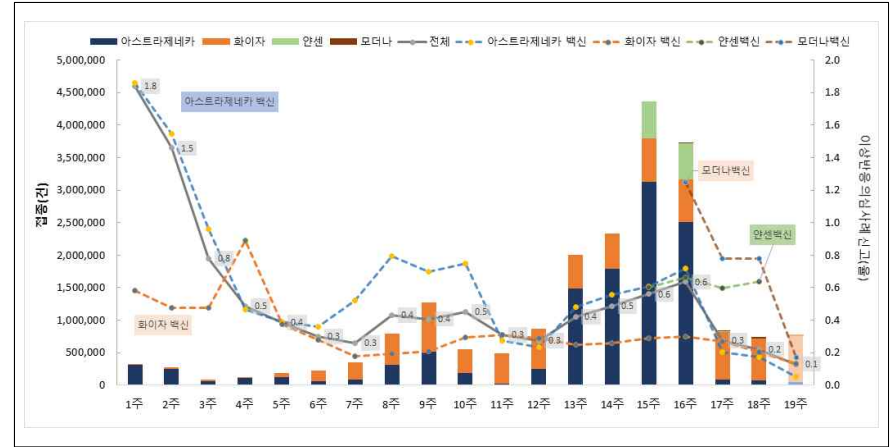
I. 코로나19 예방접종 후 이상반응 의심사례 신고 현황

□ 주차별 이상반응 신고 현황(접종일 기준)

- 전체 예방접종건 대비 이상반응 신고율은 0.50%
- 예방접종 주차별 이상반응 신고율은 1주차 1.84% 이후 지속 감소 추세 (단위: 건, %)

주간	전체		아스트라제네카		화이자		안센		모더나	
	예방접종건	이상반응건 %	예방접종건	이상반응건 %	예방접종건	이상반응건 %	예방접종건	이상반응건 %	예방접종건	이상반응건 %
계	20,328,315	101,180 0.50	11,410,563	74,534 0.65	7,725,821	19,151 0.25	1,129,686	7,147 0.63	62,245	348 0.56
2.26-3.6 (1주)	318,723	5,869 1.84	313,414	5,828 1.86	5,309	31 0.58	0	-	0	-
3.7-3.13 (2주)	273,259	3,984 1.46	251,083	3,878 1.54	22,176	106 0.48	0	-	0	-
3.14-3.20 (3주)	89,866	700 0.78	56,199	540 0.96	33,667	160 0.48	0	-	0	-
3.21-3.27 (4주)	121,310	588 0.48	116,358	544 0.47	4,952	44 0.89	0	-	0	-
3.28-4.3 (5주)	189,793	731 0.39	122,206	476 0.39	67,587	255 0.38	0	-	0	-
4.4-4.10 (6주)	226,894	679 0.30	59,630	216 0.36	167,264	463 0.28	0	-	0	-
4.11-4.17 (7주)	356,526	920 0.26	84,197	439 0.52	272,329	481 0.18	0	-	0	-
4.18-4.25 (8주)	793,044	3,424 0.43	312,646	2,487 0.80	480,398	937 0.20	0	-	0	-
4.26-5.1 (9주)	1,289,351	5,174 0.41	519,627	3,615 0.70	749,724	1,559 0.21	0	-	0	-
5.2-5.8 (10주)	550,724	2,486 0.45	191,171	1,432 0.75	359,553	1,054 0.29	0	-	0	-
5.9-5.15 (11주)	483,200	1,496 0.31	27,455	75 0.27	455,745	1,421 0.31	0	-	0	-
5.16-5.22 (12주)	872,253	2,394 0.27	244,646	572 0.23	627,607	1,822 0.29	0	-	0	-
5.22-5.29 (13주)	2,007,396	8,432 0.42	1,483,393	7,130 0.48	524,003	1,302 0.25	0	-	0	-
5.30-6.5 (14주)	2,329,771	11,312 0.49	1,783,313	9,887 0.55	546,458	1,425 0.26	0	-	0	-
6.6-6.12 (15주)	4,388,369	24,439 0.56	3,128,090	19,057 0.61	671,284	1,944 0.29	568,985	3,438 0.60	0	-
6.13-6.19 (16주)	3,716,522	23,620 0.64	2,512,442	18,028 0.72	654,351	1,948 0.30	549,489	3,641 0.66	240	3 1.25
6.20-6.26 (17주)	846,087	2,319 0.27	90,087	185 0.21	729,745	1,945 0.27	8,230	49 0.60	18,025	140 0.78
6.27-7.3 (18주)	735,839	1,613 0.22	70,958	122 0.17	640,631	1,306 0.20	2,982	19 0.64	21,288	166 0.78
7.4-7.10 (19주)	779,398	1,010 0.13	43,648	23 0.05	713,038	948 0.13	0	-	22,712	39 0.17

* 접종일 기준으로 산출



〈그림1. 코로나19 예방접종 후 주차별 이상반응 신고율(2.26-7.10)〉

* 예방접종 후 이상반응 발생 및 신고까지의 시간 소모를 고려 19주차 이상반응 신고율은 변동가능

□ 이상반응 분류별 신고 현황

- 2021년 7월 10일(19주차)까지 코로나19 예방접종 후 이상반응 신고사례는 총 101,180건이었고 이 중 근육통, 두통 등 일반 이상반응 사례는 96,079건 (95.0%), 사망, 아나필락시스 의심 등 중대한 이상반응 사례는 5,101건(5.0%)임 (단위: 건, %)

구분	예방접종	전체 이상반응	일반 이상반응	중대한 이상반응					
				소계	사망	아나필락시스 의심	주요 이상반응		
전체	전체	20,328,315	101,180	96,079	5,101	401	442	4,258	
	1차	15,586,442	89,028	84,716	4,312	291	399	3,622	
	2차	4,741,873	12,152	11,363	789	110	43	636	
	아스트라제네카	전체	11,410,563	74,534	71,266	3,268	170	271	2,827
	1차	10,399,003	72,398	69,263	3,135	160	256	2,719	
	2차	1,011,560	2,136	2,003	133	10	15	108	
	화이자	전체	7,725,821	19,151	17,623	1,528	225	119	1,184
	1차	3,995,508	9,135	8,263	872	125	91	656	
	2차	3,730,313	10,016	9,360	656	100	28	528	
	안센	1차	1,129,686	7,147	6,852	295	6	46	243
모더나	1차	62,245	348	338	10	0	6	4	

- 코로나19 예방접종 후 이상반응으로 의심되어 신고된 건으로 의료기관에서 신고한 정보를 기반으로 산출하였으며, 백신과 이상반응 간 인과성을 제시하는 것은 아님. 신고 현황 분류는 새로운 정보 추가시 변경 될 수 있음
- 일반 이상반응은 예방접종 후 접종부위 발적, 통증, 부기, 근육통, 발열, 두통, 오한 등 흔하게 발생하는 증상을 포함
- 중대한 이상반응은 다음의 사례를 포함
 - 사망, ② 아나필락시스 의심(아나필락시스양 반응 포함)
 - 주요 이상반응: 특별관심 이상반응(Adverse Event Special Interest, AESI), 중환자실 입원, 생명위중, 영구장애/후유증 등

□ 성별 신고 현황

- 성별 신고율은 남자 0.36%, 여자 0.62%로 **여자의 신고율이 높으며** 4종류 백신 모두 여자의 이상반응 신고율이 높음
- 아스트라제네카 백신 접종 후 신고율은 남자 0.42%, 여자 0.85%
- 화이자 백신 접종 후 신고율은 남자 0.20%, 여자 0.29%
- 안센 백신 접종 후 신고율은 남자 0.58%, 여자 0.95%
- 모더나 백신 접종 후 신고율은 남자 0.28%, 여자 0.66%

(단위: 건)

구 분	예방접종	전체 이상반응	일반 이상반응	중대한 이상반응						
				소계	사망	아나필락시스 의심	주요 이상반응			
남자	전체	전체	9,589,658	34,159	31,932	2,227	223	145	1,859	
		1차	7,688,383	30,287	28,396	1,891	168		131	1,592
		2차	1,901,275	3,872	3,536	336	55		14	267
	아스트라제네카	전체	5,189,172	21,722	20,442	1,280	101		61	1,118
		1차	4,887,656	21,278	20,030	1,248	98		59	1,091
		2차	301,516	444	412	32	3		2	27
	화이자	전체	3,405,056	6,682	5,972	710	116		46	548
		1차	1,805,297	3,254	2,848	406	64		34	308
		2차	1,599,759	3,428	3,124	304	52		12	240
	안센	1차	978,837	5,709	5,475	234	6		37	191
		2차								
	모더나	1차	16,593	46	43	3	0		1	2
여자	전체	전체	10,738,657	67,021	64,147	2,874	178		297	2,399
		1차	7,898,059	58,741	56,320	2,421	123		268	2,030
		2차	2,840,598	8,280	7,827	453	55		29	369
	아스트라제네카	전체	6,221,391	52,812	50,824	1,988	69		210	1,709
		1차	5,511,347	51,120	49,233	1,887	62		197	1,628
		2차	710,044	1,692	1,591	101	7		13	81
	화이자	전체	4,320,765	12,469	11,651	818	109		73	636
		1차	2,190,211	5,881	5,415	466	61		57	348
		2차	2,130,554	6,588	6,236	352	48		16	288
	안센	1차	150,849	1,438	1,377	61	0		9	52
		2차								
	모더나	1차	45,652	302	295	7	0		5	2

- 코로나19 예방접종 후 이상반응으로 의심되어 신고된 건으로 의료기관에서 신고한 정보를 기반으로 산출하였으며, 백신과 이상반응 간 인과성을 제시하는 것은 아님. 신고 현황 분류는 새로운 정보 추가시 변경 될 수 있음
- 일반 이상반응은 예방접종 후 접종부위 발적, 통증, 부기, 근육통, 발열, 두통, 오한 등 흔하게 발생하는 증상을 포함
- 중대한 이상반응은 다음의 사례를 포함
 - 사망
 - 아나필락시스 의심(아나필락시스양 반응 포함)
 - 주요 이상반응 : 특별관심 이상반응(Adverse Event Special Interest, AESI), 중환자실 입원, 생명위중, 영구장애/후유증 등

□ 연령별 신고 현황

- 연령대별 신고율은 **30-39세가 0.81%로 가장 높음**
- 40-49세 0.65%, 60-69세 0.60%, 18-29세 0.54%, 50-59세 0.50%, 70-79세 0.38%, 80세 이상 0.25% 순으로 **80세 이상이 가장 낮음**

(단위: 건)

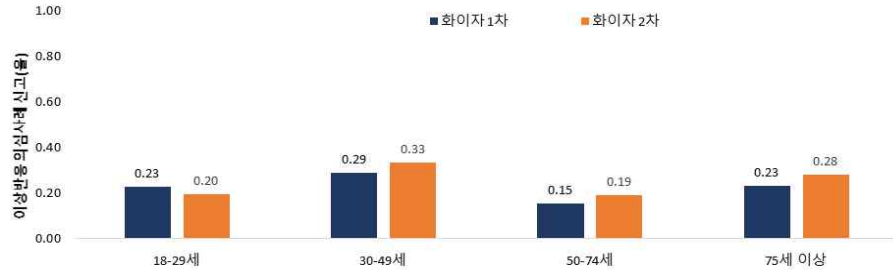
구 분	예방접종	전체 이상반응	일반 이상반응	중대한 이상반응					
				소계	사망	아나필락시스 의심	주요 이상반응		
전체	전체	20,328,315	101,180	96,079	5,101	401		442	4,258
	아스트라제네카	11,410,563	74,534	71,266	3,268	170		271	2,827
	화이자	7,725,821	19,151	17,623	1,528	225		119	1,184
	안센	1,129,686	7,147	6,852	295	6		46	243
	모더나	62,245	348	338	10	0		6	4
18-29세	전체	1,422,644	7,733	7,543	190	2		80	108
	아스트라제네카	267,668	5,040	4,965	75	1		29	45
	화이자	1,100,204	2,395	2,289	106	1		46	59
	안센	18	0	0	0	0		0	0
	모더나	54,754	298	289	9	0		5	4
30-39세	전체	1,563,770	12,696	12,243	453	4		102	347
	아스트라제네카	670,564	7,072	6,834	238	0		60	178
	화이자	85,368	339	332	7	0		5	2
	안센	802,951	5,243	5,035	208	4		37	167
	모더나	4,887	42	42	0	0		0	0
40-49세	전체	1,347,259	8,743	8,371	372	10		69	293
	아스트라제네카	1,037,258	7,297	6,993	304	9		55	240
	화이자	110,892	281	270	11	0		7	4
	안센	197,528	1,159	1,103	56	1		6	49
	모더나	1,581	6	5	1	0		1	0
50-59세	전체	1,395,802	6,946	6,624	322	16		48	258
	아스트라제네카	1,172,558	6,302	6,007	295	15		40	240
	화이자	161,976	375	360	15	0		5	10
	안센	60,379	267	255	12	1		3	8
	모더나	889	2	2	0	0		0	0
60-69세	전체	6,310,110	38,002	36,376	1,626	60		73	1,493
	아스트라제네카	6,018,808	37,272	35,686	1,586	59		70	1,457
	화이자	230,968	319	297	22	1		3	18
	안센	60,218	411	393	18	0		0	18
	모더나	116	0	0	0	0		0	0
70-79세	전체	4,796,147	18,288	17,117	1,171	100		30	1,041
	아스트라제네카	1,914,458	11,134	10,478	656	39		14	603
	화이자	2,873,400	7,087	6,573	514	61		16	437
	안센	8,272	67	66	1	0		0	1
	모더나	17	0	0	0	0		0	0
80세 이상	전체	3,492,583	8,772	7,805	967	209		40	718
	아스트라제네카	329,249	417	303	114	47		3	64
	화이자	3,163,013	8,355	7,502	853	162		37	654
	안센	320	0	0	0	0		0	0
	모더나	1	0	0	0	0		0	0

백신 접종 차수별 신고현황

화이자

- 백신 접종 후 이상반응 신고율은 18~29세를 제외한 모든 연령군에서 1차 접종 보다 2차 접종 후 신고율이 높았으며, 30-39세 신고율이 가장 높음

접종 차수	이상반응 신고율(%)				
	전체	18-29세	30-49세	50-74세	75세 이상
1차	0.23	0.23	0.29	0.15	0.23
2차	0.27	0.20	0.33	0.19	0.28

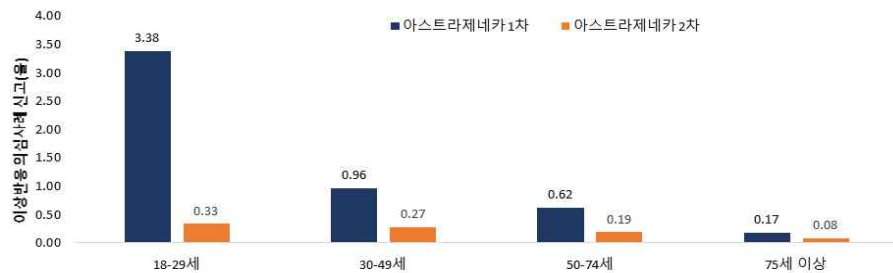


<그림2. 화이자 백신 접종 차수별 이상반응 신고현황(2.26~7.10)>

아스트라제네카

- 백신 접종 후 이상반응 신고율은 모든 연령군에서 1차 접종 후 신고율이 2차 접종 후 신고율보다 높았으며, 연령이 낮을수록 신고율이 높은 양상

접종 차수	이상반응 신고율(%)				
	전체	18-29세	30-49세	50-74세	75세 이상
1차	0.70	3.38	0.96	0.62	0.17
2차	0.21	0.33	0.27	0.19	0.08



<그림3. 아스트라제네카 백신 접종 차수별 이상반응 신고현황(2.26~7.10)>

주요 이상반응 신고현황

(단위: 건, 건(%))

증상 종류	전체	아스트라제네카	화이자	얀센	모더나
이상반응신고	101,180	74,534	19,151	7,147	348
급성마비	787 (0.78)	479 (0.64)	283 (1.48)	24 (0.34)	1 (0.29)
뇌증 혹은 뇌염	347 (0.34)	200 (0.27)	130 (0.68)	17 (0.24)	0 (0.00)
경련	212 (0.21)	143 (0.19)	56 (0.29)	12 (0.17)	1 (0.29)
갈랭-바레 증후군	106 (0.10)	78 (0.10)	23 (0.12)	5 (0.07)	0 (0.00)
골염 혹은 골수염	18 (0.02)	11 (0.01)	6 (0.03)	1 (0.01)	0 (0.00)
혈소판 감소 자반증	904 (0.89)	730 (0.98)	101 (0.53)	73 (1.02)	0 (0.00)
기타	1,656 (1.64)	1,101 (1.48)	444 (2.32)	109 (1.53)	2 (0.57)

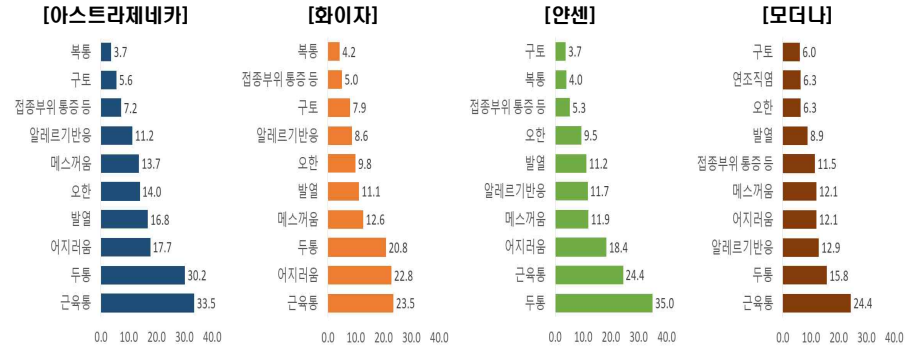
* 의료기관에서 신고한 정보를 기반으로 산출하였으며, 백신과 이상반응 간 인과성을 제시하는 것은 아님

임상증상별 신고 현황

- 다빈도 임상증상은 근육통 30.9%, 두통 28.7%, 어지러움 18.7% 순
- 백신제조사별 임상증상 신고 현황
 - 아스트라제네카 백신은 근육통 33.5%, 두통 30.2%, 어지러움 17.7% 등의 순
 - 화이자 백신은 근육통 23.5%, 어지러움 22.8%, 두통 20.8% 등의 순
 - 얀센 백신은 두통 35.0%, 근육통 24.4%, 어지러움 18.4% 등의 순
 - 모더나 백신은 근육통 24.4%, 두통 15.8%, 알레르기 반응 12.9% 등의 순

(단위: 건, 건(%))

순위	이상반응 신고	아스트라제네카		화이자		얀센		모더나	
		이상반응 신고	74,534	이상반응 신고	19,151	이상반응 신고	7,147	이상반응 신고	348
1	근육통	31,286 (30.9)	근육통 24,949 (33.5)	근육통	4,506 (23.5)	두통	2,501 (35.0)	근육통	85 (24.4)
2	두통	29,049 (28.7)	두통 22,507 (30.2)	어지러움	4,365 (22.8)	근육통	1,746 (24.4)	두통	55 (15.8)
3	어지러움	18,943 (18.7)	어지러움 13,221 (17.7)	두통	3,986 (20.8)	어지러움	1,315 (18.4)	알레르기 반응	45 (12.9)
4	발열	15,485 (15.3)	발열 12,535 (16.8)	메스꺼움	2,422 (12.6)	메스꺼움	848 (11.9)	어지러움	42 (12.1)
5	메스꺼움	13,510 (13.4)	오한 10,419 (14.0)	발열	2,121 (11.1)	알레르기 반응	836 (11.7)	메스꺼움	42 (12.1)
6	오한	13,001 (12.8)	메스꺼움 10,198 (13.7)	오한	1,884 (9.8)	발열	738 (10.3)	집중부위 통증, 발적 부기	40 (11.5)
7	알레르기 반응	10,889 (10.8)	알레르기 반응 8,368 (11.2)	알레르기 반응	1,600 (8.6)	오한	676 (9.5)	발열	31 (8.9)
8	집중부위 통증, 발적 부기	6,776 (6.7)	집중부위 통증, 발적 부기 5,366 (7.2)	구토	1,505 (7.9)	집중부위 통증, 발적 부기	376 (5.3)	오한	22 (6.3)
9	구토	5,959 (5.9)	구토 4,165 (5.6)	집중부위 통증, 발적 부기	964 (5.0)	복통	284 (4.0)	연조직염	22 (6.3)
10	복통	3,834 (3.8)	복통 2,737 (3.7)	복통	803 (4.2)	구토	288 (4.0)	구토	21 (6.0)



<그림4. 코로나19 예방접종 후 이상반응 종류별 신고현황(2.26~7.10.)>

□ 지역별 이상반응 신고 현황

(단위: 건, %)

주간	전체			아스트라제네카			화이자			안센			모더나		
	예방접종건	이상반응신고건	%	예방접종건	이상반응신고건	%	예방접종건	이상반응신고건	%	예방접종건	이상반응신고건	%	예방접종건	이상반응신고건	%
계	20,328,315	101,180	0.50	11,410,563	74,534	0.65	7,725,821	19,151	0.25	1,129,686	7,147	0.63	62,245	348	0.56
서울	3,709,855	17,003	0.46	2,039,111	12,378	0.61	1,371,087	3,058	0.22	282,841	1,504	0.53	16,816	63	0.37
부산	1,453,198	8,930	0.61	861,548	6,852	0.80	525,344	1,622	0.31	62,066	431	0.69	4,240	25	0.59
대구	875,465	4,963	0.57	487,793	3,785	0.78	341,257	843	0.25	40,687	293	0.72	5,728	42	0.73
인천	1,048,914	5,459	0.52	610,191	4,035	0.66	372,937	989	0.27	62,211	419	0.67	3,575	16	0.45
광주	572,665	1,873	0.33	341,653	1,384	0.41	198,003	328	0.17	30,429	154	0.51	2,580	7	0.27
대전	540,152	2,204	0.41	305,968	1,707	0.56	200,062	321	0.16	31,490	168	0.53	2,632	8	0.30
울산	376,160	3,182	0.85	228,727	2,452	1.07	119,136	488	0.41	26,777	236	0.88	1,520	6	0.39
세종	98,159	691	0.70	53,534	508	0.95	34,040	84	0.25	10,230	97	0.95	355	2	0.56
경기	4,592,239	21,107	0.46	2,598,474	15,806	0.61	1,679,419	3,363	0.20	306,379	1,869	0.61	7,967	69	0.87
강원	746,534	4,535	0.61	401,163	3,217	0.80	315,007	1,068	0.34	28,465	229	0.80	1,899	21	1.11
충북	697,131	2,474	0.35	388,506	1,832	0.47	279,078	479	0.17	28,212	159	0.56	1,335	4	0.30
충남	930,596	4,790	0.51	501,470	3,254	0.65	383,713	1,170	0.30	43,656	354	0.81	1,757	12	0.68
전북	896,411	4,361	0.49	494,089	3,227	0.65	370,157	942	0.25	29,079	181	0.62	3,086	11	0.36
전남	989,072	3,601	0.36	538,275	2,429	0.45	417,508	929	0.22	31,418	227	0.72	1,871	16	0.86
경북	1,196,148	5,613	0.47	645,849	4,047	0.63	507,239	1,275	0.25	40,586	279	0.69	2,474	12	0.49
경남	1,345,992	9,320	0.69	773,414	6,831	0.88	509,395	1,990	0.39	59,811	469	0.78	3,372	30	0.89
제주	259,624	1,074	0.41	140,798	790	0.56	102,439	202	0.20	15,349	78	0.51	1,038	4	0.39

*이상반응 신고 - 환자 주소지 기준

[참고1] 신고일 이후 환자상태가 사망으로 변경된 사례 현황

- 2021년 7월 10일까지 코로나19 예방접종 후 이상반응 신고 건 중 신고일 이후 환자상태가 사망으로 변경된 사례는 150건 이었음
- 지난 1주간(6.27~7.3) 이상반응 신고일 이후 사망으로 변경된 사례는 13건 이었음

(단위: 건)

구분	18-29세	30-39세	40-49세	50-59세	60-69세	70-79세	80이상	합계	
주간 (7.4.-7.10.)	합계	0	0	0	0	1	4	8	13
	아스트라제네카	0	0	0	0	1	0	1	2
	화이자	0	0	0	0	0	4	7	11
	안센	0	0	0	0	0	0	0	0
누계 (2.26.-7.10.)	합계	0	3	1	7	14	38	87	150
	아스트라제네카	0	2	1	7	12	16	18	56
	화이자	0	0	0	0	2	22	69	93
	안센	0	1	0	0	0	0	0	1

[참고2] 일반 이상반응 증상 현황 (이상반응 증상별, 제조사별)

(단위: 건, 건(%))

전체 이상반응신고건	계		아스트라제네카		화이자		얀센		모더나	
	101,180		74,534		19,151		7,147		348	
항목(중복응답 포함)	신고건	(%)	신고건	(%)	신고건	(%)	신고건	(%)	신고건	(%)
근육통	31,286	(30.9)	24,949	(33.5)	4,506	(23.5)	1,746	(24.4)	85	(24.4)
두통	29,049	(28.7)	22,507	(30.2)	3,986	(20.8)	2,501	(35.0)	55	(15.8)
어지러움	18,943	(18.7)	13,221	(17.7)	4,365	(22.8)	1,315	(18.4)	42	(12.1)
발열	15,485	(15.3)	12,535	(16.8)	2,121	(11.1)	798	(11.2)	31	(8.9)
메스꺼움	13,510	(13.4)	10,198	(13.7)	2,422	(12.6)	848	(11.9)	42	(12.1)
오한	13,001	(12.8)	10,419	(14.0)	1,884	(9.8)	676	(9.5)	22	(6.3)
알레르기반응	10,899	(10.8)	8,368	(11.2)	1,650	(8.6)	836	(11.7)	45	(12.9)
3일 이내 접종부위 통증, 발적, 부기	6,776	(6.7)	5,396	(7.2)	964	(5.0)	376	(5.3)	40	(11.5)
구토	5,959	(5.9)	4,165	(5.6)	1,505	(7.9)	268	(3.7)	21	(6.0)
복통	3,834	(3.8)	2,737	(3.7)	803	(4.2)	284	(4.0)	10	(2.9)
설사	2,988	(3.0)	2,045	(2.7)	676	(3.5)	256	(3.6)	11	(3.2)
관절염	1,999	(2.0)	1,595	(2.1)	298	(1.6)	105	(1.5)	1	(0.3)
연조직염(접종 부위의 농양이 아닌 염증)	1,763	(1.7)	1,476	(2.0)	187	(1.0)	78	(1.1)	22	(6.3)
심한국소이상반응	1,125	(1.1)	938	(1.3)	121	(0.6)	46	(0.6)	20	(5.7)
혈소판 감소 자반증	915	(0.9)	733	(1.0)	109	(0.6)	73	(1.0)	0	(0.0)
금성마비	798	(0.8)	484	(0.6)	289	(1.5)	24	(0.3)	1	(0.3)
기타(백신 관련 악화된 질병)	716	(0.7)	455	(0.6)	224	(1.2)	37	(0.5)	0	(0.0)
림프선염	353	(0.3)	198	(0.3)	110	(0.6)	29	(0.4)	16	(4.6)
뇌증 혹은 뇌염	351	(0.3)	203	(0.3)	131	(0.7)	17	(0.2)	0	(0.0)
기타(급성 심혈관계 손상)	335	(0.3)	179	(0.2)	135	(0.7)	20	(0.3)	1	(0.3)
아나필락시스양반응	323	(0.3)	220	(0.3)	81	(0.4)	17	(0.2)	5	(1.4)
기타(급성 호흡곤란 증후군)	242	(0.2)	150	(0.2)	73	(0.4)	18	(0.3)	1	(0.3)
경련(경련/발작)	219	(0.2)	147	(0.2)	58	(0.3)	13	(0.2)	1	(0.3)
기타(응고장애)	161	(0.2)	115	(0.2)	35	(0.2)	11	(0.2)	0	(0.0)
아나필락시스반응	135	(0.1)	63	(0.1)	42	(0.2)	29	(0.4)	1	(0.3)
접종부위농양	118	(0.1)	102	(0.1)	12	(0.1)	4	(0.1)	0	(0.0)
기타(혈소판감소증)	115	(0.1)	79	(0.1)	31	(0.2)	5	(0.1)	0	(0.0)
길랭-바레 증후군	107	(0.1)	79	(0.1)	23	(0.1)	5	(0.1)	0	(0.0)
기타(급성 무균성 관절염)	58	(0.1)	48	(0.1)	6	(0.0)	4	(0.1)	0	(0.0)
기타(급성 신장 손상)	54	(0.1)	28	(0.0)	26	(0.1)	0	(0.0)	0	(0.0)
기타(단일 장기 피부혈관염)	53	(0.1)	43	(0.1)	7	(0.0)	3	(0.0)	0	(0.0)
기타(혈소판 감소 혈전증)	43	(0.0)	35	(0.0)	6	(0.0)	2	(0.0)	0	(0.0)
기타(급성 간장 손상)	35	(0.0)	23	(0.0)	9	(0.0)	3	(0.0)	0	(0.0)
기타(동상 유사 병변)	27	(0.0)	22	(0.0)	3	(0.0)	2	(0.0)	0	(0.0)
골염 혹은 골수염	18	(0.0)	11	(0.0)	6	(0.0)	1	(0.0)	0	(0.0)
기타(다기관 염증 증후군)	18	(0.0)	10	(0.0)	5	(0.0)	3	(0.0)	0	(0.0)
기타(후각 상실)	18	(0.0)	14	(0.0)	2	(0.0)	2	(0.0)	0	(0.0)
기타(다형홍반)	11	(0.0)	10	(0.0)	1	(0.0)	0	(0.0)	0	(0.0)
기타(급성 파종성 뇌척수염)	7	(0.0)	3	(0.0)	3	(0.0)	1	(0.0)	0	(0.0)
기타(뇌수막염)	5	(0.0)	3	(0.0)	1	(0.0)	1	(0.0)	0	(0.0)
전신 파종성 비세포성염증	5	(0.0)	3	(0.0)	2	(0.0)	0	(0.0)	0	(0.0)

※ (주의) 본 보고서는 코로나19 예방접종 후 이상반응으로 의심되어 의료기관에서 신고한 정보를 기반으로 산출하였으며, 백신과 이상반응 간 인과성을 제시하는 것은 아님

[참고3] 예방접종 후 이상반응 증상 발생 기간

○ 일반 이상반응

(단위: 건(%))

백신종류	접종일-증상발생일	증상				
		근육통	두통	어지러움	발열	메스꺼움
전체	중앙값(최소-최대)	1일(0-98일)	1일(0-98일)	1일(0-84일)	1일(0-98일)	1일(0-98일)
	0일	10,381 (33.2)	8,816 (30.3)	5,705 (30.1)	6,133 (39.6)	4,659 (34.5)
	1일	11,280 (36.1)	8,830 (30.4)	4,610 (24.3)	6,728 (43.4)	4,000 (29.6)
	2일	2,320 (7.4)	2,204 (7.6)	1,882 (9.9)	721 (4.7)	1,134 (8.4)
	3일	1,949 (6.2)	2,040 (7.0)	1,695 (8.9)	435 (2.8)	980 (7.3)
	4일	1,054 (3.4)	1,256 (4.3)	970 (5.1)	280 (1.8)	604 (4.5)
	5일	657 (2.1)	841 (2.9)	621 (3.3)	166 (1.1)	329 (2.4)
	6일	542 (1.7)	732 (2.5)	489 (2.6)	142 (0.9)	282 (2.1)
7일 이상	3,103 (9.9)	4,330 (14.9)	2,971 (15.7)	880 (5.7)	1,522 (11.3)	
아스트라제네카	중앙값(최소-최대)	1일(0-98일)	1일(0-98일)	1일(0-84일)	1일(0-98일)	1일(0-98일)
	0일	8,547 (34.3)	6,993 (31.1)	3,908 (29.6)	5,290 (42.2)	3,603 (35.3)
	1일	9,188 (36.8)	7,079 (31.5)	3,300 (25.0)	5,636 (45.0)	3,106 (30.5)
	2일	1,722 (6.9)	1,571 (7.0)	1,227 (9.3)	475 (3.8)	770 (7.6)
	3일	1,437 (5.8)	1,506 (6.7)	1,166 (8.8)	253 (2.0)	710 (7.0)
	4일	792 (3.2)	899 (4.0)	671 (5.1)	187 (1.5)	421 (4.1)
	5일	463 (1.9)	605 (2.7)	418 (3.2)	90 (0.7)	234 (2.3)
	6일	397 (1.6)	523 (2.3)	320 (2.4)	84 (0.7)	191 (1.9)
7일 이상	2,403 (9.6)	3,331 (14.8)	2,211 (16.7)	520 (4.1)	1,163 (11.4)	
화이자	중앙값(최소-최대)	1일(0-53일)	1일(0-56일)	1일(0-61일)	1일(0-49일)	1일(0-60일)
	0일	1,255 (27.9)	1,198 (30.1)	1,420 (32.5)	496 (23.4)	812 (33.5)
	1일	1,544 (34.3)	1,161 (29.1)	1,039 (23.8)	782 (36.9)	672 (27.7)
	2일	440 (9.8)	412 (10.3)	513 (11.8)	205 (9.7)	287 (11.8)
	3일	367 (8.1)	331 (8.3)	397 (9.1)	154 (7.3)	191 (7.9)
	4일	181 (4.0)	199 (5.0)	217 (5.0)	81 (3.8)	122 (5.0)
	5일	141 (3.1)	113 (2.8)	131 (3.0)	60 (2.8)	55 (2.3)
	6일	91 (2.0)	89 (2.2)	104 (2.4)	48 (2.3)	46 (1.9)
7일 이상	487 (10.8)	483 (12.1)	544 (12.5)	295 (13.9)	237 (9.8)	
얀센	중앙값(최소-최대)	1일(0-22일)	2일(0-26일)	2일(0-24일)	1일(0-26일)	1일(0-23일)
	0일	545 (31.2)	605 (24.2)	350 (26.6)	337 (42.2)	222 (26.2)
	1일	518 (29.7)	569 (22.8)	259 (19.7)	296 (37.1)	209 (24.6)
	2일	152 (8.7)	213 (8.5)	142 (10.8)	39 (4.9)	75 (8.8)
	3일	142 (8.1)	200 (8.0)	129 (9.8)	27 (3.4)	76 (9.0)
	4일	79 (4.5)	157 (6.3)	82 (6.2)	10 (1.3)	60 (7.1)
	5일	50 (2.9)	123 (4.9)	72 (5.5)	15 (1.9)	40 (4.7)
	6일	49 (2.8)	118 (4.7)	65 (4.9)	10 (1.3)	44 (5.2)
7일 이상	211 (12.1)	516 (20.6)	216 (16.4)	64 (8.0)	122 (14.4)	
모더나	중앙값(최소-최대)	1일(0-8일)	1일(0-6일)	0일(0-3일)	1일(0-7일)	0일(0-6일)
	0일	34 (40.0)	20 (36.4)	27 (64.3)	10 (32.3)	22 (52.4)
	1일	30 (35.3)	21 (38.2)	12 (28.6)	14 (45.2)	13 (31.0)
	2일	6 (7.1)	8 (14.5)	-	2 (6.5)	2 (4.8)
	3일	3 (3.5)	3 (5.5)	3 (7.1)	1 (3.2)	3 (7.1)
	4일	2 (2.4)	1 (1.8)	-	2 (6.5)	1 (2.4)
	5일	3 (3.5)	-	-	1 (3.2)	-
	6일	5 (5.9)	2 (3.6)	-	-	1 (2.4)
7일 이상	2 (2.4)	-	-	1 (3.2)	-	

*중복응답 포함 / 다빈도 증상 5가지에 대한 산출 결과

○ 중대한 이상반응

(단위: 건(%))

백신종류	접종일-중상발생일	사망	주요 이상반응
전체	전체	401	4,258
	중위수(최소-최대)	4일(0-69일)	4일(0-84일)
	0일	35 (8.7)	493 (11.6)
	1일	65 (16.2)	670 (15.7)
	2일	48 (12.0)	457 (10.7)
	3일	42 (10.5)	436 (10.2)
	4일	22 (5.5)	272 (6.4)
	5일	22 (5.5)	193 (4.5)
	6일	24 (6.0)	190 (4.5)
7일 이상	143 (35.7)	1,547 (36.3)	
아스트라제네카	전체	170	2,827
	중위수(최소-최대)	4일(0-69일)	4일(0-84일)
	0일	11 (6.5)	294 (10.4)
	1일	34 (20.0)	425 (15.0)
	2일	23 (13.5)	305 (10.8)
	3일	15 (8.8)	288 (10.2)
	4일	9 (5.3)	185 (6.5)
	5일	9 (5.3)	125 (4.4)
	6일	11 (6.5)	136 (4.8)
7일 이상	58 (34.1)	1,069 (37.8)	
화이자	전체	225	1,184
	중위수(최소-최대)	4일(0-66일)	3일(0-61일)
	0일	24 (10.7)	163 (13.8)
	1일	29 (12.9)	196 (16.6)
	2일	25 (11.1)	122 (10.3)
	3일	27 (12.0)	118 (10.0)
	4일	13 (5.8)	72 (6.1)
	5일	13 (5.8)	57 (4.8)
	6일	13 (5.8)	41 (3.5)
7일 이상	81 (36.0)	415 (35.1)	
얀센	전체	6	243
	중위수(최소-최대)	17.5일(1-26일)	3일(0-25일)
	0일	-	35 (14.4)
	1일	2 (33.3)	48 (19.8)
	2일	-	29 (11.9)
	3일	-	30 (12.3)
	4일	-	15 (6.2)
	5일	-	11 (4.5)
	6일	-	12 (4.9)
7일 이상	4 (66.7)	63 (25.9)	
모더나	전체	0	4
	중위수(최소-최대)	-	1.5일(0-6일)
	0일	-	1 (25.0)
	1일	-	1 (25.0)
	2일	-	1 (25.0)
	3일	-	-
	4일	-	-
	5일	-	-
	6일	-	1 (25.0)
7일 이상	-	-	

*주요한 이상반응: 특별관심 이상반응(Adverse Event Special Interest, AESI), 중환자실 입원, 생명위중, 영구장애/후유증 등

[참고4] 2차접종 후 이상반응 신고 현황

○ 이상반응 신고현황

(단위: 건)

구분	예방접종	이상반응					
		계	일반	중대한 이상반응			
소계	사망			아나필락시스 의심	주요 이상반응		
소계	4,741,873	12,152	11,363	789	110	43	636
AZ-AZ	1,011,560	2,136	2,003	133	10	15	108
PF-PF	3,478,334	9,704	9,052	652	100	27	525
AZ-PF	251,979	312	308	4	0	1	3

○ 성별 이상반응 신고현황

(단위: 건)

구분	예방접종	이상반응						
		계	일반	중대한 이상반응				
소계	사망			아나필락시스 의심	주요 이상반응			
남	소계	1,901,275	3,872	3,536	336	55	14	267
	AZ-AZ	301,516	444	412	32	3	2	27
	PF-PF	1,552,047	3,405	3,101	304	52	12	240
	AZ-PF	47,712	23	23	0	0	0	0
여	소계	2,840,598	8,280	7,827	453	55	29	369
	AZ-AZ	710,044	1,692	1,591	101	7	13	81
	PF-PF	1,926,287	6,299	5,951	348	48	15	285
	AZ-PF	204,267	289	285	4	0	1	3

○ 연령별 이상반응 신고현황

(단위: 건)

구분	예방접종	이상반응						
		계	일반	중대한 이상반응				주요 이상반응
				소개	사망	아나필락시스 의심	중요 이상반응	
18-29세	소개	536,824	1,235	1,210	25	0	7	18
	AZ-AZ	131,701	439	424	15	0	3	12
	PF-PF	405,053	795	785	10	0	4	6
	AZ-PF	70	1	1	0	0	0	0
30-39세	소개	184,583	595	578	17	0	2	15
	AZ-AZ	136,891	383	367	16	0	2	14
	PF-PF	26,102	178	177	1	0	0	1
	AZ-PF	21,590	34	34	0	0	0	0
40-49세	소개	226,900	594	560	34	2	3	29
	AZ-AZ	155,994	410	379	31	2	3	26
	PF-PF	26,932	132	132	0	0	0	0
	AZ-PF	43,974	52	49	3	0	0	3
50-59세	소개	340,541	709	673	36	0	8	28
	AZ-AZ	226,613	436	408	28	0	5	23
	PF-PF	36,986	165	158	7	0	2	5
	AZ-PF	76,942	108	107	1	0	1	0
60-69세	소개	278,167	462	434	28	1	2	25
	AZ-AZ	161,836	298	279	19	1	1	17
	PF-PF	21,583	66	57	9	0	1	8
	AZ-PF	94,748	98	98	0	0	0	0
70-79세	소개	1,477,371	3,884	3,641	243	33	7	203
	AZ-AZ	57,674	66	62	4	1	0	3
	PF-PF	1,405,112	3,799	3,560	239	32	7	200
	AZ-PF	14,585	19	19	0	0	0	0
80세 이상	소개	1,697,487	4,673	4,267	406	74	14	318
	AZ-AZ	140,851	104	84	20	6	1	13
	PF-PF	1,556,566	4,569	4,183	386	68	13	305
	AZ-PF	70	0	0	0	0	0	0

○ 주요 이상반응 신고현황

(단위: 건, 건(%))

증상 종류	합계	AZ-AZ	PF-PF	AZ-PF
	12,152 (100)	2,136 (100)	9,704 (100)	312 (100)
급성마비	132 (1.09)	17 (0.80)	113 (1.16)	2 (0.64)
뇌증 혹은 뇌염	69 (0.57)	10 (0.47)	59 (0.61)	0 (0.00)
경련	29 (0.24)	6 (0.28)	23 (0.24)	0 (0.00)
갈렝-바레 증후군	14 (0.12)	5 (0.23)	9 (0.09)	0 (0.00)
골염 혹은 골수염	4 (0.03)	2 (0.09)	2 (0.02)	0 (0.00)
혈소판 감소 자반증	68 (0.56)	18 (0.84)	49 (0.50)	1 (0.32)
기타	227 (1.87)	43 (2.01)	184 (1.90)	0 (0.00)

[참고 5] 국외 코로나19 예방접종 후 이상반응 보고 현황

국가	접종 현황 (건)	이상반응 (건)	중증 (건)	아나필락시스 (건)	사망 (건)	보고일 (접종기간)	출처	
영국	화이자(P)	3,030만	84,421	-	413	450	2021.7.8. P: 20.12.9-21.6.30 A: 21.1.4-6.30 M: 21.1.19-6.30	Summary of yellow card reporting, Medicines & Healthcare products Regulatory Agency (MHRA)
	아스트라제네카(A)	4,610만	216,097	-	776	960		
	모더나(M)	100만	7,853	-	24	6		
	모름	-	901	-	-	24		
계	7,740만	309,272	-	1,213	1,440			
독일	화이자(P)	36,865,276	34,735	4,283	221	674	2021.6.10 P: 20.12.27-21.5.31 M: 21.1.6-5.31 A: 21.1.30-5.31 J: 21.3.11-5.31	Paul-Ehrlich-Institut (PEI)
	모더나(M)	3,972,764	8,319	380	22	19		
	아스트라제네카(A)	9,230,103	34,870	3,329	48	162		
	얀센(J)	472,941	733	14	1	5		
모름	-	449	128	1	13			
계	50,541,084	79,106	8,134	293	873			
노르웨이	화이자(P)	2,676,333	3,518	735	-	172	2021.6.22 P: 20.12.27-21.6.15 M: 21.1.15-6.15 A: 21.2.8-6.15	Reported suspected adverse reactions to coronavirus vaccines (Norway Medicines Agency)
	모더나(M)	367,264	570	124	-	7		
	아스트라제네카(A)	137,064	6,699	428	-	6		
계	3,180,661	10,787	1,287	-	185			
캐나다	화이자(P)	25,433,605	4,964	1,350	-	-	2021.7.9 P: 20.12.14-21.7.2 M: 20.12.24-21.7.2 A: 21.3.-21.7.2	Government of Canada
	모더나(M)	7,620,649	2,693	255	-	-		
	코미널트(S)	2,683,697	1,200	359	-	-		
	모름	-	118	95	-	-		
계	35,737,951	8,975	2,059	-	130			
오스트리아	화이자(P)	5,280,024	9,376	361	-	109	2021.6.29 P: 20.12.21-21.6.25 M: 21.1.29-6.25 A: 21.1.6-6.25 J: 21.3.11-6.25	Bericht BASG Nebenwirkungsmeldungen
	모더나(M)	728,669	2,203	58	-	12		
	아스트라제네카(A)	1,250,438	17,806	281	-	19		
	얀센(J)	100,246	264	10	-	1		
계	7,359,377	29,649	710	-	141			
프랑스	화이자(P)	39,233,000	29,503	-	-	-	2021.7.2 P: 20.12.27-21.6.24 M: 21.1.22-6.24 A: 21.2.6-6.24 J: 4.24-6.24	ANSM - Agence nationale de sécurité du médicament et des produits de santé
	모더나(M)	4,682,000	5,150	-	-	-		
	아스트라제네카(A)	6,545,000	20,528	-	-	-		
	얀센(J)	527,000	168	-	-	-		
계	50,987,000	55,349	-	-	-			
덴마크	화이자(P)	4,884,361	19,026	-	35	88	2021.7.8 P: 20.12.21-21.7.6 M: 21.1.6-7.6 A: 21.1.29-7.6 J: -7.6	Indberettede bivirkninger ved COVID-19 vaccine
	모더나(M)	477,201	3,375	-	2	14		
	아스트라제네카(A)	152,429	23,419	-	11	4		
	얀센(J)	45,860	368	-	-	0		
모름	-	90	-	-	-			
계	5,559,851	46,278	-	48	106			
호주	화이자(P)	-	11,321	-	-	-	2021.7.8 P: 21.2.22-21.7.4 A: 21.2.22-21.7.4	Therapeutic Goods Administration
	아스트라제네카(A)	-	24,795	-	-	-		
	모름	-	276	-	-	-		
계	8,255,473	36,392	-	-	355			

* 1) 영국의 경우 아나필락시스와 아나필락시스 양 반응 모두 포함 2) 프랑스는 백신종류별로 격주로 보고됨 3) 덴마크의 얀센백신은 덴마크의 국가에서 투여된 백신접종자도 포함

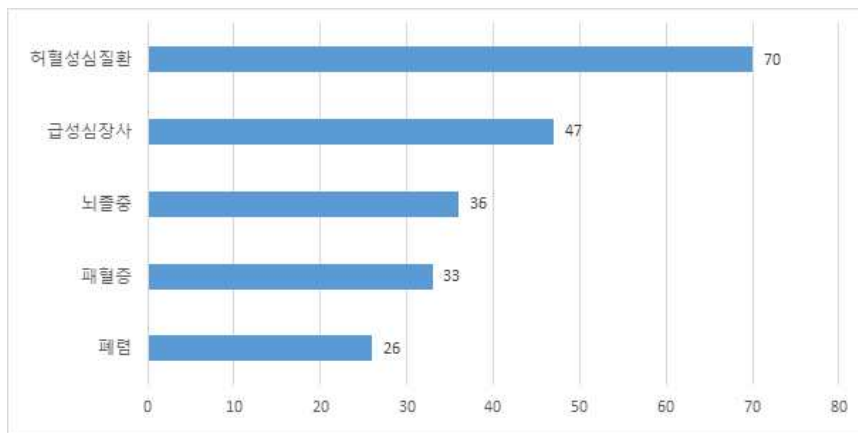
** 국가별 자료수집 방법이 달라, 단순비교는 어려움

II. 피해조사반 심의사례 일반적 특성 및 추정사인/진단명 분포

□ 1~21차 피해조사반 심의사례 중 사망사례 일반적 특성

구분	계 (%)	백신 종류		
		아스트라제네카	화이자	얀센
계	353 (100.0)	136	215	2
성별				
남성	188 (53.2)	79	107	2
여성	165 (46.7)	57	108	-
연령(평균)				
20대	1 (0.3)	1	-	-
30대	4 (1.1)	2	-	2
40대	7 (1.9)	7	-	-
50대	20 (5.6)	19	1	-
60대	44 (12.5)	40	4	-
70대	79 (22.4)	21	58	-
80대 이상	198 (56.1)	46	152	-
기저질환				
유	339 (96.0)	128	209	2
무	14 (3.9)	8	6	-
접종 후 사망기간				
<1일	28 (7.9)	17	11	-
1일	41 (11.6)	22	19	-
2일	29 (8.2)	12	16	2
≥3일	255 (72.2)	85	169	-
부검				
진행	108 (30.6)	51	55	2
미진행	245 (69.4)	85	160	-

□ 1~21차 피해조사반 심의사례 중 사망사례 추정사인(다빈도)

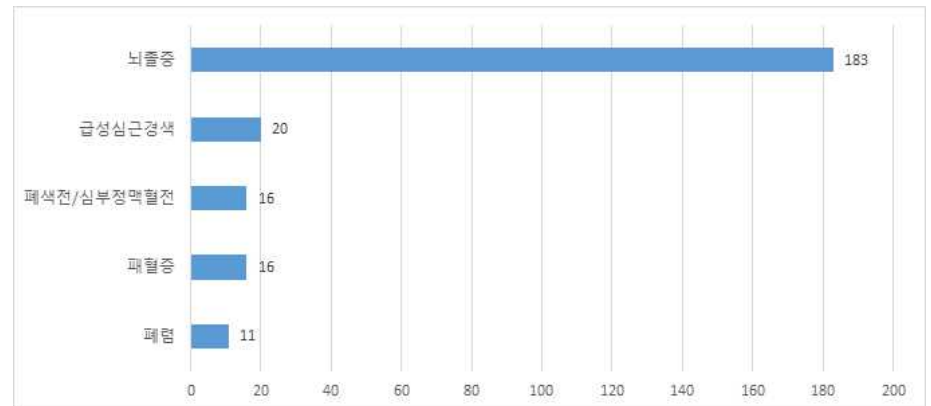


* 피해조사반 심의사례 중 사망사례 추정사인 상위 5개 분포(부검 최종결과에 따라 일부 변경가능)

□ 1~21차 피해조사반 심의사례 중 중증사례 일반적 특성

구분	계 (%)	백신 종류		
		아스트라제네카	화이자	얀센
계	420 (100.0)	169	248	3
성별				
남성	199 (47.4)	80	117	2
여성	221 (52.6)	89	131	1
연령(평균)				
20대	14 (3.3)	12	2	-
30대	12 (2.9)	9	-	3
40대	12 (2.9)	12	-	-
50대	28 (6.7)	28	-	-
60대	51 (12.1)	48	3	-
70대	125 (29.8)	36	89	-
80대 이상	178 (42.4)	24	154	-
기저질환				
유	372 (88.6)	137	233	2
무	48 (11.4)	32	15	1
접종 후 증상발생 기간				
<1일	110 (26.2)	45	64	1
1일	66 (15.7)	36	28	2
2일	37 (8.8)	13	24	-
≥3일	207 (49.3)	75	132	-
추정진단명				
유	419 (99.8)	169	247	3
무	1 (0.2)	-	1	-

□ 1~21차 피해조사반 심의사례 중 중증사례 추정진단명(다빈도)



* 피해조사반 심의사례 중 중증사례 추정진단명 상위 5개 분포(추가조사 결과에 따라 일부 변경가능)

붙임 5 | 코로나19 백신 관련 심근염 및 심낭염 안내문



코로나19 예방접종 후 심근염 및 심낭염 안내

심근염/심낭염이란?

- 심근염(myocarditis)은 심장의 근육에 발생한 염증입니다.
- 심낭염(pericarditis)은 심장을 둘러싼 막에 생긴 염증입니다.

미국에서 mRNA 코로나19 백신(화이자, 모더나) 접종 후 심근염/심낭염이 드물게 보고되고 있으며, 환자들의 특징은 다음과 같습니다

* 미국에서 mRNA 코로나19 백신 접종 후 심근염/심낭염 1,000건 이상(약 4.1건/100만건)/mRNA 백신 접종 100만 건당(보고 기준)

- 주로 16세 이상의 남자 청소년과 젊은 연령층의 남자에서 발생
- mRNA 코로나19 백신 접종 후 발생했으며, 1차보다 2차 접종 후 더 많이 발생
- 일반적으로 백신 접종 후 수일 이내에 발생
- 대부분의 환자는 치료와 휴식 후 빠르게 호전되었고, 호전된 후 정상적인 일상 활동이 가능했음

“ **코로나19 예방접종 후 아래의 증상이 새롭게 발생되거나 악화되어 지속되는 경우 의료기관의 진료를 받으시기 바랍니다.** ”

심근염/심낭염 주요 증상

- 가슴 통증, 압박감, 불편감
- 호흡곤란 또는 숨가쁨, 호흡 시 통증
- 심장이 빠르게 뛰거나 두근거림
- 실신



코로나19 예방접종 후 심근염 및 심낭염 Q&A

Q1 심근염과 심낭염은 어떤 질병인가요?

심근염은 심장의 근육에 염증이 발생하는 질병이고, 심낭염은 심장을 둘러싼 막에 염증이 생기는 질병입니다.

Q2 어떤 백신 접종 후에 심근염/심낭염이 발생하나요?

mRNA 코로나19 백신(화이자, 모더나) 접종 후 심근염 및 심낭염 발생이 보고되고 있습니다.

Q3 심근염이나 심낭염의 의심증상은 무엇인가요? 코로나19 백신 접종 후 의심증상이 발생하면 어떻게 해야하나요?

심근염/심낭염의 주요 증상은 가슴통증·압박감·불편감, 호흡곤란이나 숨가쁨, 호흡시 통증, 심장이 빠르게 뛰거나 두근거림, 실신 등입니다. 코로나19 백신 접종 후 이런 의심증상이 새롭게 발생하거나 악화되어 지속되는 경우 **의료기관을 방문하여 진료를 받으시기 바랍니다.**

Q4 다른 나라에서 코로나19 백신 접종 후 심근염/심낭염은 얼마나 발생했나요?

미국에서는 2021년 4월 이후 mRNA 백신 접종 후 심근염/심낭염이 1,000건 이상 발생(mRNA 코로나19 백신 접종 100만건당 약 4.1건 수준) 했습니다 (2021.6.11.일 기준). 주로 16세 이상의 남자 청소년과 젊은 연령층의 남자에서 발생하고, 1차보다 2차 접종 후 더 많이 발생했습니다.

붙임 6 | **코로나19 예방접종 피해조사반 사례판정 결과(7.4~7.11)**

□ **코로나19 예방접종 피해조사반 심의현황 총괄(1차~21차), 7.12. 0시 기준**

구분	사망/중증 ¹⁾					아나필락시스 ²⁾ (중증)		
	누계	사망		중증		누계	21차	
		누계	21차	누계	21차			
계	773	353	44	420	53	367(14)	43(0)	
심의 결과	인과성 인정	4	1	0	3	0	123(11)	19(0)
	명확히 인과성 없거나 인정되기 어려움	754	339	42	415	53	244(3)	24(0)
	판정 보류	15	13 ³⁾	2	2 ³⁾	0	0(0)	0(0)

- 1) 피해조사반 심의 시점을 기준으로 분류함, 재심의 건수 제외
- 2) 일반 및 중대한 이상반응 포함
- 3) 재심의 결과 사망2건, 중증2건의 사례가 인과성 없음으로 판정

□ **21차 피해조사반 신규 사례 중 사망사례 추정사인 분포**

21차 피해조사반 신규 사례 중 사망사례 추정사인 분포	
순환기계 질환	급성심장사 6, 급성심근경색 6, 뇌출혈 3, 대동맥파열/박리 4 허혈성심장질환 1
호흡기계 및 감염성 질환	폐렴 5, 패혈증 2, 폐렴/폐섬유증 1
기타	미상 2, 객혈/호흡부전/저혈량성쇼크 1, 결장암 1, 급성심근경색/신부전 1 급성췌장염 1, 뇌경색/위장출혈 1, 뇌경색/폐결핵/폐암(의증) 1, 뇌경색/폐렴 1 폐혈증/늑골골절/혈흉 1, 패혈증/범혈구감소증 1, 패혈증/위장관출혈 1 허혈성심장질환/신부전 1, 대사성산증/패혈증(의증)/급성신부전(의증) 1

□ **21차 피해조사반 신규 사례 중 중증사례 추정진단명 분포**

21차 피해조사반 신규 사례 중 중증사례 추정진단명 분포	
순환기계 질환	뇌경색 14, 뇌출혈 3, 급성심근경색 3, 뇌졸중 1, 뇌경색/심방세동 1, 폐색전 1 뇌경색/심근염 1
호흡기계 및 감염성 질환	폐렴 2, 패혈증 1, 급성신우신염 1, 심부경부감염 1, 결핵성심장막염 1
기타	급성신부전 2, 뇌전증 2, 고관절근막염 1, 급성신부전/패혈증(의증) 1 뇌병증 1, 뇌경색/뇌전증/폐렴 1, 뇌경색/폐렴 1, 당뇨병성신경병증 1 발진/혈소판감소증 1, 혈소판감소증 1, 범혈구감소증 1, 폐색전/난소암 1 저나트륨혈증 1 폐렴/뇌경색/투석부작용 1, 부정맥/판막치환술의후유증 1 항인지질항체증후군 1, 심부전/만성폐쇄성폐질환의악화 1, 길랑바레증후군 1 신장이식의실패(의증)/급성신부전 1, 시신경척수염범주질환 1, 유기인산염중독 1

붙임 7 | **여름철 올바른 환기 방법 안내**

붙임 8 | 코로나19 예방접종 사전예약 방법 안내

2021.07.05. 질병관리청

기본 환기 3원칙!

- 1일 최소 3회(10분 이상) 청문 열어 환기하기**
*밀집도가 높은 공간이라면 더 자주 환기를 해주세요
- 밀폐공간이 일어나도록 문과 창문 등 시에 여러 개 열기**
*밀폐공간을 유도해 신선한 공기가 실내에 머물러오게 하고 창문을 넓게 열기(아열대 등 기후 특성에 맞게)를 시도합니다
- 냉방 중에도 주기적으로 환기하기**
*냉방 중에도 환기하지 않으면 바이러스가 계속 퍼지면서 감염 확산 위험이 높아집니다

5/8

2021.07.05. 질병관리청

하절기에 에어컨 가동 시 3원칙!

- 에어컨 가동 시 최소 2시간마다 1회(10분 이상) 환기하기**
*밀집도가 높고 사람이 많이 발생하는 공간은 더 잦은 환기 필요
- 풍향은 사람이 없는 방향 설정 또는 벽으로 풍량은 가능한 약하게 설정하기**
- 대중교통, 공동이용 승합차 운영 시 청문을 지속적으로 조금 열어두기**
*차량 안에서는 마스크 착용이 무엇보다 중요

6/8

2021.07.05. 질병관리청

창문 환기가 어려운 곳에서는 어떻게 할까요?

환기는 여러 개의 창문을 열어 밀폐공간 시키는 것이 좋지만 창문이 없는 지하 등에서는 다음을 지켜주세요!

- 비밀이 많이 발생하는 활동(강의, 노래 등)을 자제합니다
- 머무는 동안 모두가 마스크를 착용합니다
- 방문 시간을 가능한 짧게 합니다
- 환기설비가 없는 경우 주방 후드나 욕실 배기팬 등을 이용하여 환기합니다
이 때, 선풍기를 활용하여 정채원 공기기나 갈 수 있는 방향으로 흐르도록 하여 환기를 촉진합니다

7/8

2021.07.05. 질병관리청

밀폐된 공간에서 감염자에 대한 노출시간이 길어질수록 감염 위험이 높아집니다!

여름철 나와 우리를 위한 올바른 환기방법을 기억하세요!

기본 환기 3원칙
에어컨 가동 시 3원칙

*노출시간이 2시간에서 4시간으로 늘어난다면 감염위험이 2.2배 증가하고 6시간으로 늘어난다면 3.4배 증가합니다.

8/8

2021.05.04. 질병관리청

코로나19 예방접종 사전예약 방법 안내

사전예약 방법
접종 대상자의 사전예약 기간 동안, "코로나19 예방접종 사전예약" 누리집 ncvr.kdca.go.kr 통해 예약

QR코드를 스캔하면 예방접종 사전예약 누리집으로 바로 이동합니다.

온라인으로 쉽게 예약할 수 있습니다!

- 홈페이지 접속 후 본인 인적정보 입력 및 본인인증 후
- 접종장소와 접종일시를 선택하여 예약하기

직접 온라인 이용이 어려우신 경우 대리인 예약도 가능합니다!

- 예약자(대리인)의 인적정보 입력 및 대리인 인증 후
- 피접종자와의 관계 입력 및 피접종자 대상 확인 후 예약

온라인 예약이 어려우신 경우

전화예약 | ☎ 1339(질병청 콜센터), 지자체 예약상담 전화번호로 전화하여 예약하기
지역별 예약상담 전화번호는 "코로나19예방접종.kr" 누리집에서 확인

주민센터 방문 | 읍면동 주민센터에 방문하여 온라인 본인 예약 도움 받기
(신분증, 본인명의 휴대전화 지참)

*상담 지연이 발생할 수 있으므로, 가능한 "온라인 예약" 이용을 권장드립니다.

접종 2일 전까지 온라인(<http://ncvr.kdca.go.kr>) 혹은 콜센터(1339, 지자체)를 통해 취소 가능하고 접종 전일 또는 당일, 건강상태가 좋지 않은 경우 예약된 접종기관으로 연락하여 일정을 변경하고 건강상태가 좋은 날 안전하게 접종을 받으시기 바랍니다.

2021. 05. 04.

블임 9 **혈소판감소성 혈전증 포스터**

질병관리청

코로나19 예방접종 후 이상반응 관련 혈소판감소성 혈전증에 대한 이해

혈소판감소성 혈전증이란?

- 아데노바이러스 벡터를 이용한 코로나19 백신인 **아스트라제네카와 안센 백신** 접종 후 발생하는 부작용으로, **혈소판 감소로 인한 출혈과 혈전증이 동시에 생기는 것이 특징**입니다.
- 매우 드물지만 **아데노바이러스 벡터 백신** 접종 후 **4일에서 4주** 사이에 발생할 수 있습니다.
- 우리나라에서는 현재까지(6.16일 기준) **2건**이 확인되었습니다.

코로나19 예방접종 후 혈소판감소성 혈전증 의심증상으로 의사의 진료가 필요한 경우

아데노바이러스 벡터 코로나19백신(아스트라제네카,안센) 접종 후 4일에서 4주 사이에 아래와 같은 증상이 있는 경우

- 1 **심한 또는 2일 이상의 지속적인 두통**이 발생하며, 진통제에 반응하지 않거나 조절되지 않는 경우 또는 구토를 동반하거나 시야가 흐려지는 경우
- 2 **호흡곤란, 흉통, 지속적인 복부 통증, 팔·다리 부기와 같은 증상**이 나타난 경우
- 3 **접종부위가 아닌 곳에서 멍이나 출혈이 생긴 경우** 등

혈소판감소성 혈전증은 **의사의 진료**를 통해 조기 발견하고 적절히 치료하면 **회복 가능한 질환**입니다.
혈소판감소성 혈전증의 감시체계를 구축 운영하고 관련 전문 학회*와 신속한 사례공유로 **진단·치료 대응역량을 강화해나갈** 것입니다.

* 대한신경과학회, 한국혈전지혈학회



2021. 07. 05.



혈소판감소성 혈전증과 일반 혈전증의 비교


	일반 혈전증	혈소판감소성 혈전증
임상 특징	<p>동맥</p> <ul style="list-style-type: none"> · 뇌동맥 / 관상동맥에 호발 <p>정맥</p> <ul style="list-style-type: none"> · 하지 심부정맥/폐동맥에 발생 	<p>아스트라제네카/안센 백신 접종 후 4일에서 28일 사이에 발병</p> <ul style="list-style-type: none"> · 드물게 발생하는 부위인 뇌정맥동 및 내장정맥의 혈전이 특이적이나 다른 부위(하지정맥 등)도 침범가능
검사 지표	<ul style="list-style-type: none"> · 관상동맥 (CK, Tnl 상승) · 정맥 (D-dimer 상승) 	<ul style="list-style-type: none"> · 혈소판 감소 동반 · D-dimer 상승 · PF4 ELISA 검사 양성
발생 기전	<ol style="list-style-type: none"> 1) 혈액흐름의 정체 · 거동장애/심박세동/혈관기형 2) 혈관손상 · 죽상동맥경화증/혈관염 3) 응고기능 이상 · 탈수/암/자가면역질환/약물 (여성호르몬제 등) 	<p>백신과 연관된 자가면역질환 추정</p> <ul style="list-style-type: none"> · 헤파린 유도 혈소판감소증과 유사기전 혹은 아스트라제네카/안센 백신에 포함된 유전물질이 특이 단백질을 생성하여 혈전증을 유발하는 것으로 추정
치료	<p>동맥</p> <ul style="list-style-type: none"> · 혈전 용해제 혹은 혈전제거술, 스텐트 시술 및 항혈소판제 <p>정맥</p> <ul style="list-style-type: none"> · 항응고제 	<ul style="list-style-type: none"> · 혈액전문의를에게 의뢰 · 헤파린 및 혈소판수혈 금지 · 항응고치료는 경구약 (리바록사반, 에독사반, 아픽사반, 다비가트란) 혹은 주사제(아가트르반) 사용

코로나19 예방접종 관련 혈액응고장애 자문단(2021. 6. 11.)

붙임 10 예방접종 후 이상반응에 대한 안내

질병관리청 KMA 대한의사협회

코로나19 예방접종 후 이상반응에 대한 안내



이럴 땐, 이렇게 하세요.

- 접종 후 접종부위 부기·통증이 있는 경우, 깨끗한 마른 수건을 대고 그 위에 냉찜질을 하세요.
- 접종 후 미열이 있는 경우, 수분을 충분히 섭취하고 휴식을 취하세요.
- 접종 후 발열, 근육통 등으로 불편할 경우, 해열·진통제를 복용하시면 도움이 됩니다.

* 예방접종 전에 미리 아세트아미노펜 성분의 해열·진통제를 준비하고, 예방 접종 후 몸살 증상이 있으면 해열·진통제를 복용하세요.

이럴 땐, 의사 진료를 받으세요.

- 접종 후 접종부위 부기, 통증, 발적이 48시간이 지나도 호전되지 않는 경우
- 접종 후 갑자기 기운이 떨어지거나 평소와 다른 이상증상이 나타난 경우

<혈소판감소성 혈전증 의심증상>

- 접종 후 심한 또는 2일 이상 지속되는 두통이 발생하며, 진통제에 반응하지 않거나 조절되지 않는 경우 또는 구토를 동반하거나 시야가 흐려지는 경우
- 접종 후 4주 이내에 호흡곤란, 흉통, 지속적인 복부 통증, 팔·다리 부기와 같은 증상이 나타난 경우
- 접종 후 접종부위가 아닌 곳에서 멍이나 출혈이 생긴 경우 등

<심근염 및 심낭염 의심증상>

- 가슴 통증·압박감·불편감, 호흡곤란이나 숨가쁨, 호흡시 통증, 심장이 빠르게 뛰거나 두근거림, 실신 등이 새롭게 발생하거나 악화되어 지속되는 경우

이럴 땐, 119에 신고 또는 응급실을 방문하세요.

- 접종 후 숨쉬기 곤란하거나 심하게 어지러운 경우
- 접종 후 입술, 얼굴이 붓거나 온몸에 심한 두드러기 증상이 나타나는 경우
- 접종 후 갑자기 의식이 없거나 쓰러진 경우

2021.07.05.

붙임 11 코로나19 유증상자 적극 검사 시행 포스터

2021.04.04

질병관리청

발열이 없더라도 다음과 같은 증상이 나타나면!



두통 **미각·후각 소실**
기침 **객담**
근육통

**즉시
코로나19
무료 진단검사를
받아주세요!**

보건소 선별진료소·임시선별검사소

누구나 증상 유무에 상관없이, 역학적 연관성없이, 주소지와 관계없이 보건소 선별진료소·임시선별검사소에서 무료 검사 가능(시행 중)



의료기관 선별진료소

유증상자의 경우, 의사·약사 권고 시 의료기관 선별진료소에서 무료 검사 가능(4.30.~)

*환자 분간지 필요. 진찰 받아 검사받으려는 경우, 방역 부패 방지, 환자가 진찰을 선택할 경우, 방문하는 부실



붙임 12 감염병 보도준칙

○ 다음은 2020년 4월 28일, 한국기자협회·방송기자연합회·한국과학기술자협회에서 제정한 「감염병 보도준칙」의 주요 내용으로, 감염병 관련 보도 시에 참고해 주시길 바랍니다.

감염병 보도준칙

■ 전문

감염병이 발생했을 때 정확하고 신속한 정보는 국민의 생명 보호와 안전에 직결되는 만큼 무엇보다 정확한 사실에 근거해 보도해야 한다. 추측성 기사나 과장된 기사는 국민들에게 혼란을 야기한다는 점을 명심하고, 감염병을 퇴치하고 피해 확산을 막는데 우리 언론인도 다함께 노력한다. 감염병 관련 기사를 작성할 때는 반드시 전문가의 자문을 구한 뒤 작성하도록 하고, 과도한 보도 경성으로 피해자들의 사생활이 침해되지 않도록 최대한 노력한다. 우리 언론인은 감염병 관련 기사가 우리 사회에 미치는 영향력과 사회적 파장이 크다는 점을 이해하고 다음과 같이 원칙을 세워 지켜나가고자 한다.

■ 기본 원칙

1. 감염병 보도의 기본 내용

가. 감염병 보도는 해당 병에 취약한 집단을 알려주고, 예방법 및 행동수칙을 우선적, 반복적으로 제공한다.
나. 감염병 치료에 필요한 의약품이나 장비 등을 갖춘 의료기관, 보건소 등에 대한 정보를 제공한다.
다. 감염병 관련 의학적 용어는 일반인들이 이해하기 쉽게 전달한다.

2. 신종 감염병의 보도

가. 발생 원인이거나 감염경로 등이 불확실한 신종 감염병의 보도는 현재 의학적으로 밝혀진 것과 밝혀지지 않은 것을 명확하게 구분하여 전달한다.
나. 현재의 불확실한 상황에 대해 의학학 분야 전문가의 의견을 제시하며, 추측, 과장 보도를 하지 않는다.
다. 감염병 발생 최초 보도 시 질병관리청을 포함한 보건당국에 사실 여부를 확인하고 보도하며, 정보원 명기를 원칙으로 한다.

3. 감염 가능성에 대한 보도

가. 감염 가능성은 전문가의 의견이나 연구결과 등 과학적 근거를 바탕으로 보도한다.
나. 감염병의 발생률, 증가율, 치명률 등 백분율(%) 보도 시 실제 수치(건, 명)를 함께 전달한다.
다. 감염의 규모를 보도할 때는 지역, 기간, 단위 등을 정확히 전달하고 환자수, 의심환자수, 병원체 보유자수(감염인수), 접촉자수 등을 구분해 보도한다.

4. 감염병 연구 결과 보도

가. 감염병의 새로운 연구결과 보도 시 학술지 발행기관이나 발표한 연구자의 관점이 연구기관, 의료계, 제약 회사의 특정 이익과 관련이 있는지, 정부의 입장을 일방적으로 지지하는지 확인한다.
나. 감염병 관련 연구결과가 전체 연구중의 중간 단계인지, 최종 연구결과물인지 여부를 확인한 후 보도한다. (예: 임상시험 중인 약인지, 임상시험이 끝나고 시판 승인을 받은 약인지 구분해 보도)

5. 감염인에 대한 취재·보도

가. 불확실한 감염병의 경우, 기사가 매개로 한 전파의 우려가 있기 때문에 감염인을 직접 대면 취재하지 않는다.
나. 감염인은 취재만으로도 차별 및 낙인이 발생할 수 있으므로 감염인과 가족의 개인정보를 보호하고 사생활을 존중한다.
다. 감염인에 대한 사진이나 영상을 취재·보도에 활용할 경우 본인 동의없이 사용하지 않는다.

6. 의료기관 내 감염 보도

의료기관 내 감염 확산에 대한 취재·보도 시, 치료환경에 대한 불안감 및 혼란을 고려해 원인과 현장 상황에 대해 감염전문가의 자료와 확인이 필요하다.

7. 감염병 보도 시 주의해야 할 표현

가. 기사 제목에 패닉, 대혼란, 대란, 공포, 창궐 등 과장된 표현 사용
“국내 첫 환자 발생한 메르스 ‘치사율 40%’... 중동의 공포 465명 사망!”
“해외여행 예약 0건...여행·호텔업계 코로나19 이어 ‘코리아 포비아’ 악몽”

나. 기사 본문에 자극적인 수식어의 사용
“지난 2013년 한국 사회를 혼란에 빠트렸던 ‘살인진드기’ 공포가 또다시 수면 위로 떠올랐다.”
“온 나라에 사상 최악의 전염병 대재앙을 몰고 온 메르스(중동호흡기결핵) 의심환자가 또 발생했다.”
“‘코로나19’에 박살난 지역경제... ‘공기업 역할해라’”

다. 오인이 우려되는 다른 감염병과의 비교
“야생진드기 에이즈보다 무섭네...물리면 사망위험 커”
“전파력 메르스 ‘1000배’...홍콩독감 유입 땀 대재앙”

■ 권고 사항

1. 감염병 발생시, 각 언론사는 특별취재팀을 구성해 감염병에 대한 충분한 사전 교육을 받지 않은 기자들이 무분별하게 현장에 접근하는 일이 없도록 해야 한다.
2. 감염병 발생시, 보건당국은 언론인을 포함한 특별대책반(T/F)을 구성해, 관련 정보가 국민들에게 신속하고 정확하게 전달되도록 해야 하고, 위험 지역 접근체제 시 공동취재단을 구성해 기자들의 안전 및 방역에 대비해야 한다.

■ 별첨

<참고1> 감염병 정보공개 관련 법령
감염병의 예방 및 관리에 관한 법률 (약칭: 감염병예방법)
 제34조의2(감염병위기 시 정보공개)
 ① 질병관리청장, 시·도지사 및 시장·군수·구청장은 국민의 건강에 위해가 되는 감염병 확산으로 인하여 「제1항 및 안전관리 기본법」 제38조제2항에 따른 주의 이상의 위기경보가 발령되면 감염병 환자의 이동경로, 이동수단, 진료의료기관 및 접촉자 현황 등 국민들이 감염병 예방을 위하여 알아야 하는 정보를 정보통신망 게재 또는 보도자료 배포 등의 방법으로 신속히 공개하여야 한다. 다만, 성별, 나이, 그 밖에 감염병 예방과 관계없다고 판단되는 정보로서 대통령령으로 정하는 정보는 제외하여야 한다. <개정 2020. 3. 4., 2020. 8. 11., 2020. 9. 29.>
 ② 질병관리청장, 시·도지사 및 시장·군수·구청장은 제1항에 따라 공개한 정보가 그 공개목적의 달성 등으로 공개될 필요가 없어진 때에는 지체 없이 그 공개된 정보를 삭제하여야 한다. <신설 2020. 9. 29.>
 ③ 누구든지 제1항에 따라 공개된 사항이 다음 각 호의 어느 하나에 해당하는 경우에는 질병관리청장, 시·도지사 또는 시장·군수·구청장에게 서면이나 말로 또는 정보통신망을 이용하여 이의신청을 할 수 있다. <신설 2020. 3. 4., 2020. 8. 11., 2020. 9. 29.>
 1. 공개된 사항이 사실과 다른 경우
 2. 공개된 사항에 관하여 의견이 있는 경우
 ④ 질병관리청장, 시·도지사 또는 시장·군수·구청장은 제3항에 따라 신청한 이의가 상당한 이유가 있다고 인정하는 경우에는 지체 없이 공개된 정보의 정정 등 필요한 조치를 하여야 한다. <신설 2020. 3. 4., 2020. 8. 11., 2020. 9. 29.>
 ⑤ 제1항부터 제3항까지에 따른 정보공개 및 삭제와 이의신청의 범위, 절차 및 방법 등에 관하여 필요한 사항은 보건복지부령으로 정한다. <개정 2020. 3. 4., 2020. 9. 29.>
 [본조신설 2015. 7. 6.]

감염병의 예방 및 관리에 관한 법률 시행규칙 (약칭: 감염병예방법 시행규칙)
 제27조의4(감염병위기 시 정보공개 범위 및 절차 등)
 ① 질병관리청장은 법 제34조의2제1항에 따라 정보를 공개하는 경우에는 감염병 위기상황, 감염병의 특성 및 역학적 필요성을 고려하여 공개하는 정보의 범위를 결정해야 한다. <개정 2020. 6. 4., 2020. 9. 11.>
 ② 법 제34조의2제2항에 따라 서면으로 이의신청을 하려는 사람은 별지 제18호의5서식의 정보공개 이의신청서를 질병관리청장에게 제출해야 한다. <개정 2020. 6. 4., 2020. 9. 11.>
 [본조신설 2016. 1. 7.]
 [제27조의3에서 이동 <2020. 6. 4.>]

부 칙 <보건복지부령 제754호, 2020. 10. 7.>
 이 규칙은 2020년 10월 13일부터 시행한다. 다만, 제31조제1항, 제42조의3제2항 및 별지 제30호의4서식의 개정규정은 공포한 날부터 시행한다.
 출처: 한국기자협회(http://www.journalist.or.kr/news/section4.html?p_num=17)

<참고2> 감염병 보도시 기본 항목

- 질병정보 (국내의 발생현황, 병원체, 감염경로, 잠복기, 증상, 진단, 치료, 환자관리, 예방수칙)
- 의심 및 확진환자 현황 (신고건수, 의심환자 건수, 확진환자 건수)
- 확진 환자 관련 (환자의 이동경로, 이동수단, 진료의료기관, 접촉자 현황 등)
- 국민행동요령 및 정부의 대책, 감염병 확산방지 및 피해최소화 위한 지역사회와 국민참여 등

■ 부칙

이 준칙은 2020년 4월 28일부터 시행하고, 이 준칙을 개정할 경우에는 제정 과정에 참여한 3개 언론단체 및 이 준칙에 동의한 언론단체로 개정위원회를 만들어 개정한다.

2020년 4월 28일
 한국기자협회, 방송기자연합회, 한국과학기술자협회