 질병관리청	보 도 참 고 자 료			
	2021. 7. 13. / (총 43매)			
배 포 일				
중앙방역대책본부 보도대응팀	팀 장	전 해 성	전 화	043-719-9367
	담 당 자	김 남 혁		043-719-9368
중앙방역대책본부 역학조사팀	팀 장	박 영 준		043-719-7950
	담 당 자	이 선 주 / 이 상 은		043-719-7958/7977
중앙방역대책본부 정보분석팀	팀 장	권 동 혁		043-719-7730
	담 당 자	김 성 순		043-719-7742

최근 4차유행의 감염패턴 분석 결과

- 변이 증가하고 지인·동료 등 동일 연령대간 감염 늘어 -

◆ 국내 변이바이러스 증가 추세

- 최근 1주(7.4~7.10) 변이 분석 건 중 국내 36.9% 변이검출
- 국내감염 건 중 알파형 13.5%, 델타형 23.3% 검출되었으며 델타형이 알파형 앞서

◆ 세대 간 전파는 줄고 동일 연령대 간 전파 비중 높아

- 최근 발생(6.1~7.11)은 20~30대 및 40~50대의 동일 연령대 선행확진자를 통한 전파 비중이 높음
- 동일 연령대 간의 전파 차단을 막기 위해 사적모임 인원 제한 등 사회적 거리두기 방역수칙을 반드시 준수 당부

◆ 수도권, 다중이용시설 방문 등 많은 사람 접촉 시 적극검사 권고

- 모든 연령층에서 발생 증가, 20대 연령층에서 가장 높은 발생률 보여
- 밀집·밀폐 시설 방문 후 증상유무와 관계없이 코로나19 검사 권고

◆ 교육·보육 종사자, 돌봄인력 7월 예방접종 사전예약

- 초·중 교직원, 어린이집, 유치원, 돌봄인력 종사자 대상 7월 예방접종 사전 예약 실시(7.14~7.17)

1. 변이바이러스 발생 현황

□ 현재까지 코로나19 변이바이러스의 발생상황은 다음과 같다.

○ 중앙방역대책본부는 변이바이러스 감시 강화를 위해 분석을 지속 확대하고 있으며, 최근 1주일간 변이바이러스 분석률*은 16.5%(국내 15.4%, 해외 33.2%)이다.

* 분석률 = 기간 내 변이바이러스 분석건수 / 기간 내 확진자수

○ 코로나19 확진자에 대한 유전자분석 결과, 536건의 변이바이러스가 추가로 확인되어, '20년 12월 이후 현재까지 확인된 변이바이러스는 총 3,353건*이다(7.10일 0시 기준).

* 알파형 2,405건, 베타형 143건, 감마형 15건, 델타형 790건

- 최근 1주(7.4~7.10.) 추가로 확인된 주요 변이바이러스 확진자는 536명으로 바이러스 유형별로는 알파형 162명, 델타형 374명이었고,

- 이 중, 141명은 해외유입 사례, 395명은 국내감염 사례이었다.

- 최근 1주 국내 주요 변이바이러스 검출률은 36.9%로 나타났고, 그 중 델타형 변이*의 검출률(23.3%)이 전주보다 증가하여 알파형(13.5%) 보다 높았고, 특히 수도권은 전주보다 2배 이상 증가하며 가장 높은 검출율(26.5%)을 보였다.

* (알파변이) 국내 29.1%(6월5주)→13.5%(7월1주), 수도권 26.6%→11.6%
해외유입 12.1%(6월5주)→11.8%(7월1주)

* (델타변이) 국내 9.9%(6월5주)→23.3%(7월1주), 수도권 12.7%→26.5%
해외유입 81.5%(6월5주)→86.1%(7월1주)

【 최근 1주(7.4.~7.10.) 주요 변이바이러스 확인 현황 】

구분	유전자 분석 수	변이바이러스 검출 건수	바이러스 유형			
			알파형 (α, 영국 유래)	베타형 (β, 남아공 유래)	감마형 (γ, 브라질 유래)	델타형 (δ, 인도 유래)
누계 ('20년 12월)~	13,918	3,353 (24.1%)	2,405	143	15	790
최근 1주 계	1,215	536 (44.1%)	162(13.3%)	-	-	374(30.8%)
국내감염	1,071	395 (36.9%)	145(13.5%)	-	-	250(23.3%)
해외유입 ¹⁾	144	141 (97.9%)	17(11.8%)	-	-	124(86.1%)

- 1) 알파형: 총 17건(캄보디아 6, 우즈베키스탄 4, 몽골 3, 미국 1, 터키 1, 일본 1, 필리핀 1)
델타형: 총 124건(인도네시아 70, 러시아 19, 우즈베키스탄 10, 영국 6, 네팔 2, 키르기스스탄 2, 사우디아라비아 2, 에티오피아 2, 방글라데시 2, 태국 1, 타지키스탄 2, 시에라리온 1, 필리핀 1, 싱가포르 1, 남아공 1, 일본 1, UAE 1)
- 2) 델타형(인도 유래) 신규 250명 : 신규 산발사례 145명(수도권 124, 충청권 5, 호남권 1, 경북권 3, 경남권 10, 강원권 2)
기존 집단 9건(60명) 추가 확인 : '수도권지인모임12관련' 1명, '경기의정부시음식점관련' 5명, '수도권 가족여행관련' 1명, '전남순천시골프레슨관련' 4명, '경기시흥시교회관련' 5명, '서울마포구음식점/경기 영어학원관련' 28명, '서울광진구고등학교/서초구음악연습실관련' 5명, '부산수산업근로자관련' 9명, '전북전주시지인모임3관련' 2명
신규집단 11건(44명) 확인 : '경기평택시미군관련' 4명, '서울서초구학원관련' 4명, '서울성동구대학교관련' 1명, '경기고양시방문교습관련' 3명, '전북남원시가족/직장관련' 2명, '대전서구지역노래방관련' 4명, '경기성남시친척모임관련' 1명, '서울마포구음식점2관련' 2명, '경기화성시어린이집7관련' 1명, '인천 미추홀구초등학교관련' 20명, '경기안양시일가족/대전유성구고등학교관련' 2명

○ 변이바이러스 주요 집단사례는 총 18건*이 신규로 확인되었으며, 알파형(영국 유래) 7건, 델타형(인도 유래) 11건이었다.

* (알파형) 서울 3건, 충남 1건, 대구 1건, 부산 1건, 전북 1건
(델타형) 경기 5건, 서울 3건, 대전 1건, 인천 1건, 전북 1건

- 신규 집단사례 관련 확진자는 총 385명(변이확정 58명, 역학적 관련 327명), 집단사례 1건당 평균 발생 규모는 21.4명이었다.

※ 국내감염자 신고지역 및 주요 변이 관련 집단사례 현황 붙임3 참고

□ 한편, 중앙방역대책본부는 최근 수도권 확진자 증가에 따른 변이 감시 확대를 위해 지자체(시·도 보건환경연구원)에서 델타변이 검사가 가능도록 PCR분석법을 시범적용(7.15(목)~, 2주간)한다고 밝혔다.

- 본 시범사업은 지자체에서 델타변이 감염여부를 선별적으로 추정 후 유전체분석을 통해 최종 확정(질병관리청)하는 방식으로, 2주간의 시범운영을 통해 현장적용의 실효성을 분석하고 확정검사로의 적용여부를 검토할 예정이다.
- 델타변이에 대한 PCR분석법 시범도입은 지자체 자체적으로 델타변이 발생을 신속하게 파악·추적관리를 가능하게 하여 변이발생에 대한 효과적 대응과 감시강화에 기여할 것으로 기대한다.

2. 최근 연령별 확진자 발생 현황

- 중앙방역대책본부(본부장: 정은경)는 감염경로 ‘확진자 접촉’에 대해 지난 3차 유행과 이번 유행을 비교하여 분석한 결과, 세대 간 전파는 줄고 동일 연령대 간 전파 비중이 높다고 밝혔다.
- 최근 유행은 지난 3차 유행 때보다 ‘확진자 접촉’에 의한 전파가 11.4%p 증가(32.2%→43.6%)하였으며,
 - 특히, 선행확진자의 연령분포를 살펴보면, 60대 이상 비중은 감소(30.0% → 13.4%), 60세 미만 비중은 증가(70.0% → 86.6%)하였다.
 - 또한, 이전 유행보다 가족을 통해 감염되는 비중은 감소(61.7% → 41.9%)하였으나, 지인 또는 동료를 통해 감염된 비중은 23.8%에서 40.0%로 약 두 배 정도 높아졌다.

【 감염경로 '확진자 접촉' 비교 분석 】

구분		3차 유행 ('20.11.13.~'21.1.20.)	'21년 6~7월 ('21.6.1.~7.11.)
확진자접촉 / 확진자수(명) (비율)		14,658명 / 45,568명 (32.2%)	12,082명 / 27,708명 (43.6%)
선행확진자 소계		10,967명*	1,681명
선행확진자 (연령분포,%)	0~10대	612명 (5.6%)	146명 (8.7%) ↑
	20~30대	2,723명 (24.8%)	593명 (35.3%) ↑
	40~50대	4,340명 (39.6%)	716명 (42.6%) ↑
	60대 이상	3,285명 (30.0%)	226명 (13.4%) ↓
선행확진자 (관계분포,%)	가족	6,767명 (61.7%)	704명 (41.9%) ↓
	지인/동료	2,619명 (23.8%)	673명 (40.0%) ↑
	기타	1,322명 (12.1%)	208명 (12.4%) ↑
	조사중	259명 (2.4%)	96명 (5.7%) ↑

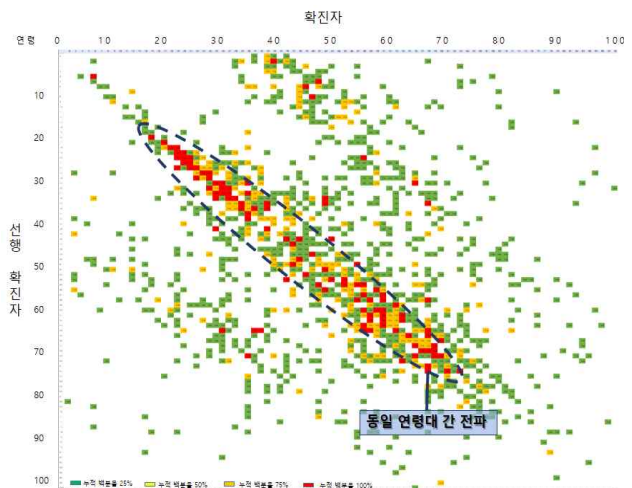
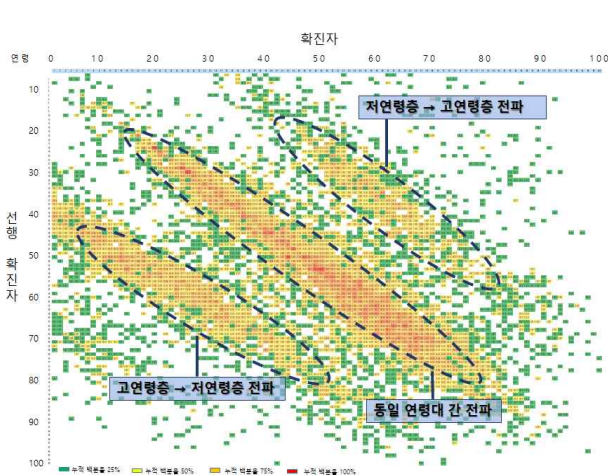
* 연령 미기입 등 제외

- 한편, 10대 이하를 제외한 모든 연령대에서는 동일 연령대 간 감염전과 비중이 가장 높았고, 특히 20~30대 및 40~50대의 경우 동일 연령대 선행확진자 비율이 각각 19.9%, 23.5%로 높게 나타났다.

【 연령대별 '확진자 접촉' 분석 결과 】

확진자 연령대		선행확진자 연령대(명,(%))			
확진자 연령대	계(%)	0~10대	20~30대	40~50대	60대이상
0~10대	255명(15.2%)	61명(3.6%)	94명(5.6%)	86명(5.1%)	14명(0.8%)
20~30대	546명(32.5%)	29명(1.7%)	335명(19.9%)	150명(8.9%)	32명(1.9%)
40~50대	654명(38.9%)	46명(2.7%)	130명(7.7%)	395명(23.5%)	83명(4.9%)
60대이상	226명(13.4%)	10명(0.6%)	34명(2.0%)	85명(5.1%)	97명(5.8%)

* '21.6.1~7.11 확진자 중 선행확진자가 조사된 확진자 1,681명 대상



< (3차 유행) 확진자 - 선행확진자 연령분포 >
('20.11.13.~'21.1.20., 10,960명 대상)

< (최근 발생) 확진자 - 선행확진자 연령분포 >
('21.6.1.~'21.7.11., 1,680명 대상)

* 3차 유행 시 세대간 전파가 활발하였으나, 최근 발생에는 세대간 전파가 감소하고 동일 연령대 간 전파 증가

- 방역당국은 현재 유행이 지인·동료 등 활동 영역을 공유하는 비슷한 연령 간의 교류에 의한 전파가 뚜렷하므로, 이에 대해 사적모임 인원 제한, 직장 등 실내 마스크 착용 등 방역수칙을 더욱 철저히 준수할 것을 당부하였다.

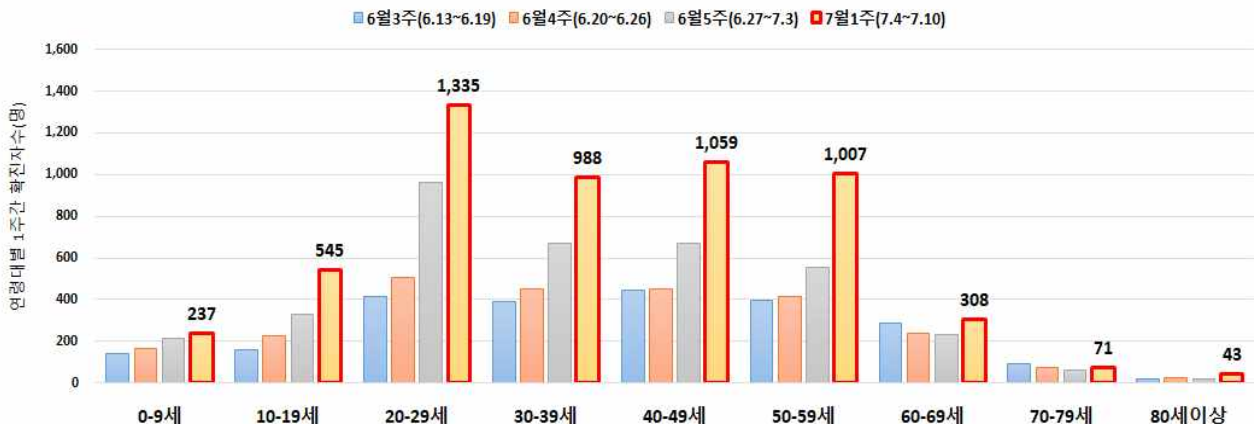
3. 최근 수도권 확진자 주요 발생 양상

- 중앙방역대책본부(본부장: 정은경 청장)는 최근 수도권의 사회활동이 활발한 연령층을 중심으로 주점·음식점 등 다중이용시설에서의 집단발생 사례가 증가함에 따라, 해당 시설 이용 전·이용 후에 대한 각별한 주의를 당부하였다.
- 최근 4주간 수도권의 발생 상황은 모든 연령층에서 증가하는 추세이며, 이 중 20대 연령층에서 가장 높은 발생률*을 보였다.

* < 일평균 인구 10만명당 발생률 >

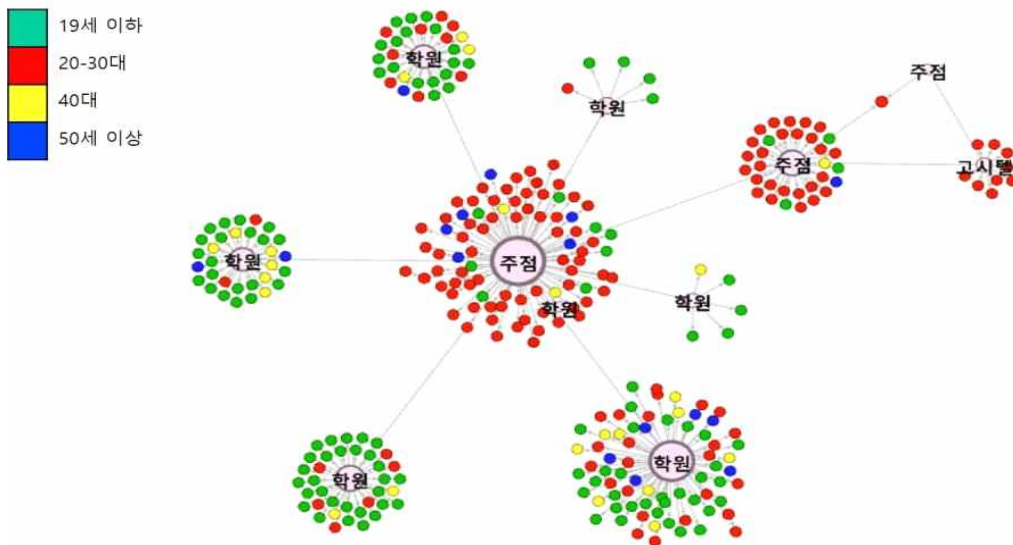
(전연령) 6월3주 1.3명 → 6월4주 1.4명 → 6월5주 2.0명 → 7월1주 3.1명
 (20대) 6월3주 1.6명 → 6월4주 2.0명 → 6월5주 3.8명 → 7월1주 5.2명
 (30대) 6월3주 1.5명 → 6월4주 1.7명 → 6월5주 2.5명 → 7월1주 3.7명
 (40대) 6월3주 1.5명 → 6월4주 1.5명 → 6월5주 2.2명 → 7월1주 3.5명
 (50대) 6월3주 1.3명 → 6월4주 1.4명 → 6월5주 1.8명 → 7월1주 3.4명

【 최근 4주(6.13.~7.10.) 수도권 코로나19 연령대별 확진자 수 】

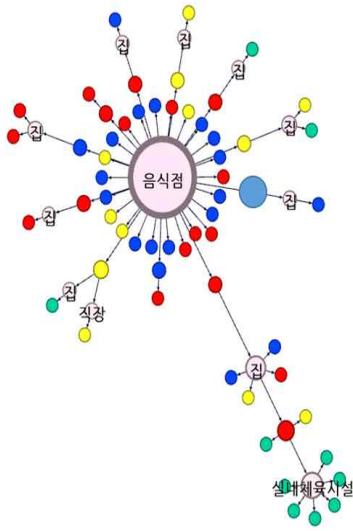


- 특히, 주점, 음식점 등 불특정 다수가 이용하는 시설을 중심으로 한 집단감염 사례가 발생하고 있어, 수도권에서 발생한 주점/음식점 관련 주요 집단사례에 대해 살펴보았다.
- ‘서울 마포구 음식점/경기 영어학원 관련’ 사례는 6.22일 첫 확진자 발생 이후 주점·클럽 등 8개 시설과 이용자의 직장 등에서 총 307명의 확진자가 발생하였다.
- ‘서울 영등포구 음식점3 관련’은 시설 종사자 및 이용자(33명, 전체 발생의 50.7%)를 포함하여 총 65명이, ‘인천 서구 주점 관련’은 주점 이용자가 최초 확진 이후 종사자 및 이용자(19명, 전체 발생의 51.4%)를 포함하여 총 37명이 확진되었다.
- ‘경기 수원시 주점 관련’ 사례에서는 6.21일 주점 이용자가 최초 확진 이후 실내체육시설 이용자 등으로 감염 전파되어 총 69명의 확진자가 발생하였다.

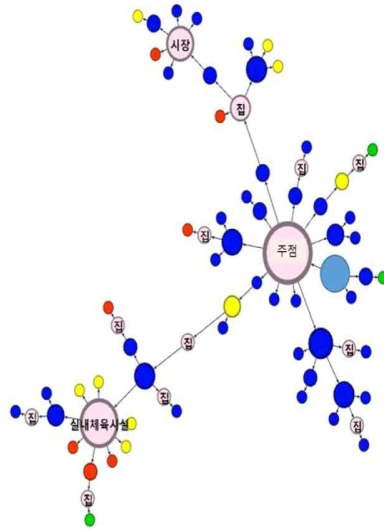
【수도권 주점/음식점관련 주요 집단사례 전파양상】



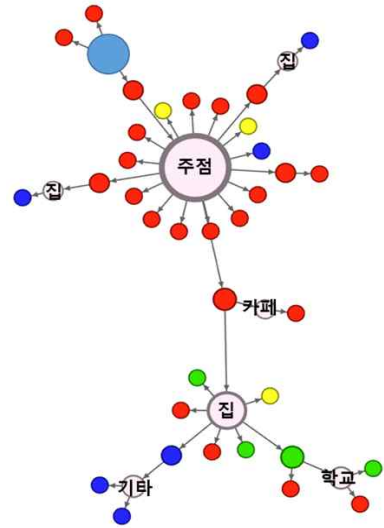
<그림 1. 서울 마포구 음식점/경기 영어학원 관련>



<그림 2 서울 영등포구 음식점 관련>



<그림 3 경기 수원시 주점 관련>

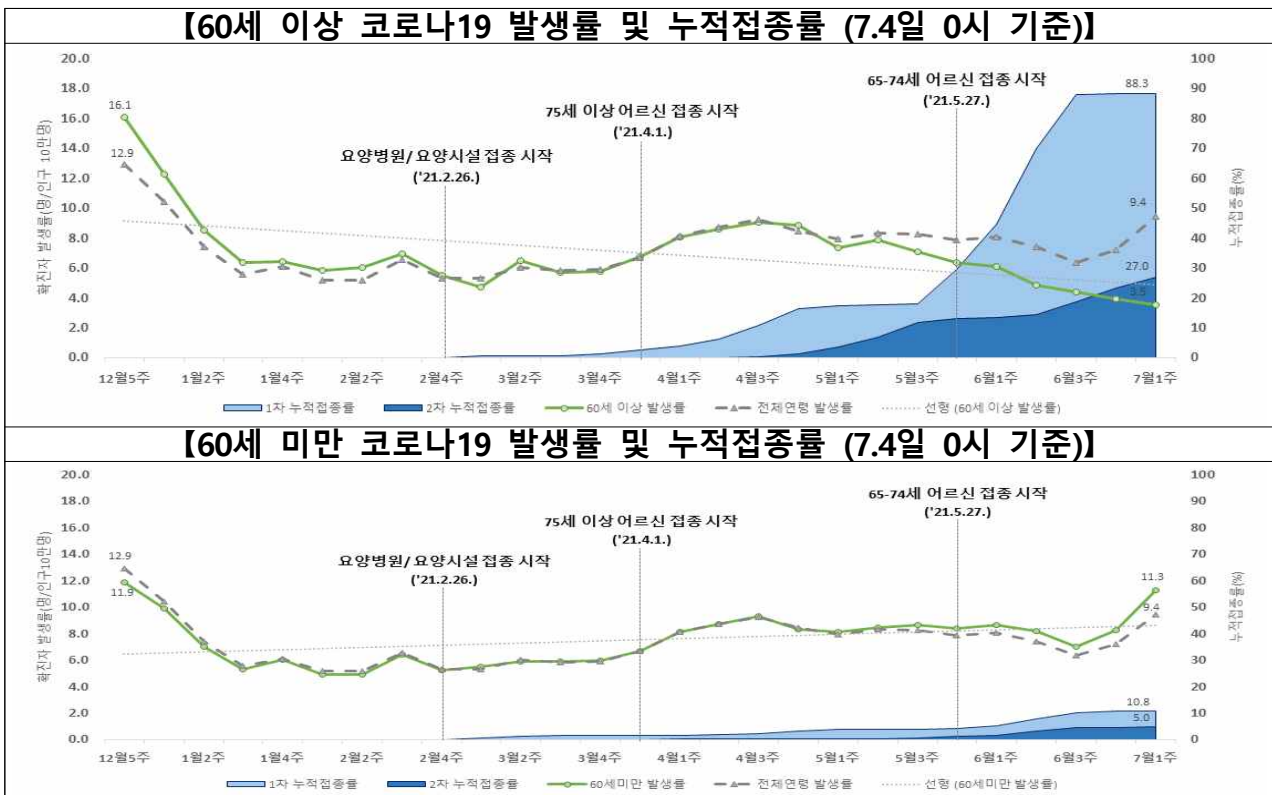


<그림 4 인천 서구 주점 관련>

- 주요 위험요인은 주로 ▲환기가 되지 않은 지하공간에서 ▲종사자 및 이용자의 밀집·밀접한 접촉으로 감염 전파가 이루어졌으며, ▲증상 발생 기간에 다수의 다중이용시설을 이용하여 감염이 더욱 확산된 것으로 확인되었다.
- 중앙방역대책본부는 국민들에게 최근 클럽이나 주점과 같이 밀집·밀폐된 공간에서 많은 사람들과 접촉하였다면, 증상이 없더라도 코로나19 검사를 받아달라고 강력히 권고하면서,
 - 3밀 환경(밀접·밀집·밀폐)으로 감염 위험이 증가하는 ▲주점 및 클럽 방문 자제, 다중이용시설 방문 시, ▲마스크 착용, 손 씻기 등 개인방역 수칙 철저히 및 시설 내 ▲머무는 시간을 최소화할 것을 당부하였다.
 - 또한, 시설 관리자는 ▲방문자 증상 체크, ▲출입명부 관리, ▲주기적 환기를 보다 강력하게 실시하여 주실 것을 강조하였다.

4. 60세 이상 발생률 추이 및 예방접종의 중증사망예방 효과

- 중앙방역대책본부(본부장: 정은경 청장)는 60대 이상 인구집단에서 코로나19 백신 접종률이 증가함에 따라 확진환자 발생과 위중증·사망자가 감소하고 있다고 밝혔다.
- 60세 이상 연령대에서 2회 접종률이 증가한 5월 이후 발생률이 감소하고 있으며, 누적 1회 접종률이 88.3%에 도달한 '21년 7월 1주차(6.26.-7.3.)에는 인구 10만 명당 3.5명까지 감소하였다.
- 한편, 60세 미만 연령대의 발생률은 5월 초부터 전체연령의 평균 발생률보다 증가하는 양상이다.



- '21년 5월에 확진된 60세 이상 확진자 3,906명에 대한 분석 결과, 94.7%(3,702명)은 백신 미접종자이거나, 1회 접종을 받았더라도 접종 후 14일이 지나기 전에 확진된 사례였다.

- 확진 후 28일간 임상경과를 추적 관찰한 결과, 미접종 확진자의 위중증률은 7.2%, 사망률은 1.8% 였고,
- 1회 접종완료 후 확진자의 위중증률은 5.5%, 사망률은 0.5% 였으며, 2회 접종완료 후 확진자 중 위중증 및 사망자는 없었다.
- 결과적으로 예방접종 완료 후 감염된 사례에서 중증 및 사망 예방효과는 100%로 확인되었고, 1회 접종완료자에서 22.8%의 중증예방, 71.4%의 사망 예방효과를 기대할 수 있었다.

【60세 이상 확진자 중 백신 접종 횟수에 따른 위중증 및 사망 예방효과】

(‘21.7.4일 0시 기준, 단위 : 명, %)

확진자	미접종 후 확진 (3,702명)		1회 접종 완료 후 확진자 (199명)				2회 접종완료 후 확진 (5명)			
	위중증자 (위중증률)	사망자 (사망률)	위중증자 (위중증률)	사망자 (사망률)	위중증 예방	사망 예방	위중증자 (위중증률)	사망자 (사망률)	위중증 예방	사망 예방
3,906	265 (7.2%)	65 (1.8%)	11 (5.5%)	1 (0.5)	22.8%	71.4%	0 (0.0%)	0 (0.0%)	100.0%	100.0%

◆ 분석대상: ‘21년 5월에 확진된 60세 이상 연령 3,906명

- 미접종자 : 아스트라제네카, 화이자 백신 1회 접종 후 14일 미경과자 포함
- 1회 접종완료자 : 아스트라제네카, 화이자 백신 2회 접종 후 14일 미경과자 포함
- 2회 접종완료자 : 아스트라제네카, 화이자 백신 2회 접종 후 14일 경과자

◆ 분석방법

- 위중증률·치명률: (접종 횟수별)위중증·사망자수 / 확진자수 x 100%
- 예방효과: (1 - ((접종 횟수별)접종 후 확진자의 위중증률·치명률) / 미접종 확진자의 위중증률·치명률) x 100(%)

□ 중앙방역대책본부는 예방접종률이 높은 60세 이상의 연령대에서 코로나19 발생률과 중증도, 사망률 등이 지속 감소 중으로,

- 이번 결과는 백신 접종이 감염 예방을 통해 유행의 규모를 감소시킬 뿐만 아니라, 감염에 취약한 고령층의 중증질환과 사망을 예방하는 효과를 확인한 결과라고 설명하며, 일정에 따라 예방접종을 완료하는 것이 중요하다고 강조하였다.

5. 안센 백신 예방접종 효과

□ 중앙방역대책본부는 30세 이상 예비군, 민방위 대원 등을 대상으로 6월 10일부터 접종을 시작한 안센 백신의 감염예방 효과를 분석한 결과를 발표하였다.

- 안센 백신 접종 대상자 117만 666명 중 7월 5일까지 누적 1차 접종자는 112만 2,051명으로 이 중 **접종완료자***는 111만 9,227명이었다.

* 백신별 권장 횟수 접종 후 14일이 경과한 자

- 접종완료자 중 발병률은 10만 인일*당 0.58명인 반면, 미접종자의 발병률 8.11명(/10만 인일)으로 나타나 **92.8%의 감염예방 효과****를 보였다.

* 인일(人日, person-day): 개별 분석대상자의 추적관찰기간의 합

** (감염예방효과) = (1 - (접종완료자의 발병률)/(미접종자의 발병률)) × 100(%)

【안센 백신 접종대상자에서 감염예방효과】

(21.7.5일 0시 기준, 단위 : 명, %)

구분	미접종군			접종군				감염 예방 효과 (%)
	대상자수 (person-day)	확진자수	발병률 (명/10만 인일)	대상자수 (person-day)	확진자수	발병률 (명/10만 인일)	상대위험비 (RR)	
안센 접종대상자	40,986 (1,023,094)	83	8.11	1,122,051 (24,569,953)	143	0.58	0.07	92.8

- 이러한 효과는 접종 후 기간이 늘어남에 따라 변동가능하며, 경과 기간에 따른 효과변화 추이도 지속 모니터링 예정이다.

6. 돌파감염 현황

- 중앙방역대책본부는 코로나19 백신효과에 대한 모니터링을 위해 백신 접종 후의 '돌파감염' 현황을 다음과 같이 밝혔다.
- '돌파감염'은 백신별로 권장 접종 완료 후 2주가 지났음에도 코로나19로 확진된 경우를 말한다.
 - 국내 예방접종 완료자 416만 7,322명 중 돌파감염 추정사례는 총 252명(10만 명당 4.46명)이며,
 - * 미국 현황 : 접종 완료자 10만 명당 10.2명('21.4.30. 기준)
 - 각 사례에 대한 경과를 추적 관찰한 결과, 위중증으로 진행된 환자는 2명(돌파감염 사례 중 0.8%)이었고, 사망자는 없었다.
- 또한, 변이바이러스 감염 여부를 확인하는 분석이 진행 중이며, 37명에 대한 분석 결과 12명(32.4%)의 환자에서 주요 변이바이러스 감염이 확인되었다.
 - 유형별로는 알파형 변이가 9명으로 가장 많았고, 베타형 변이 1명, 델타형 변이 2명이 확인되었다.

【코로나19 백신 종류별 돌파감염 추정사례 현황】

('21.7.8일 0시 기준, 단위 : 명)

백신종류	접종완료자 ¹⁾	돌파감염 추정사례	발생률 ²⁾ (10만명당)	주요변이 분석결과			
				알파형	베타형	감마형	델타형
계	4,167,322	252	4.46	9	1	-	2
아스트라제네카	838,426	50	4.65	3		-	1
화이자	2,206,845	59	2.13	6	1	-	1
얀센	1,122,051	143	8.91			-	

1) 백신종류별 권장횟수 접종 후 14일 경과자

2) 백신종류별 권장횟수 접종 후 14일 경과자 10만 명당 확진자 수

※ 모더나 국내 접종자중 2차 접종자 없음 (7.8. 0시기준)

- 중앙방역대책본부는 모든 백신에서 돌파감염은 발생할 수 있고, 현재까지 매우 드물게 나타나고 있으며, 백신효과 모니터링 결과에서도 특이 징후는 확인되지는 않았다고 설명하였다.

7. 교육·보육 종사자, 돌봄인력 7월 예방접종 사전예약

- 초등 3~6학년 및 중학교 교직원, 앞선 조기접종(7.13~17.)에 참여하지 않은 어린이집, 유치원 및 초등 1·2학년 교직원 등 교육 및 보육 종사자(58만여명)와 돌봄인력(지역아동센터, 다함께 돌봄센터, 아동복지시설/35천여명) 종사자를 대상으로 7월 14일(수) 0시부터 17일(토) 18시까지 사전예약을 실시하고, 7월 28일(수)부터 8월 7일(토)까지 1차 접종을 시행한다.
- 앞서 이스라엘과의 백신 교환으로 화이자 백신이 조기 공급됨에 따라 6월 접종이 7월로 연기되었던 어린이집, 유치원 및 초등 1·2학년 교직원의 접종 일정을 앞당겨 7월 8일(목)부터 10일(토)까지 사전예약을 실시하여 조기에 접종*을 받을 수 있도록 한 바 있다.

* (조기접종) 1차 접종 7.13(화)~7.17(토)

- 이번 접종은 화이자 백신으로 전국 위탁의료기관(13.3천개소)에서 실시되며, 접종을 희망하는 대상자는 코로나19예방접종사전예약 누리집(<https://ncvr.kdca.go.kr>)에서 방문 가능한 접종기관을 선택하여 접종 일정을 예약할 수 있다.
- 예약을 변경 또는 취소하고자 하는 경우, 사전예약 기간 중에는 누리집에서 취소 및 재예약이 가능하며, 예약 마감 이후에는 예약한 접종기관, 보건소 또는 콜센터로 연락하면 된다.

※ 접종장소 변경은 보건소 또는 콜센터에서만 가능

- 다수의 학생들은 코로나19 예방접종 대상이 아니므로 2학기 전면등교를 위해서는 교직원들 한 분 한 분의 접종이 절실한 상황으로, 접종에 적극 참여해주시기를 당부 드린다.

8. QR체크인을 활용한 예방접종 증명 방법

- 코로나19 예방접종 대응 추진단(단장: 정은경 청장)은 지난 7월 12일부터 전자출입기록(QR체크인) 시 예방접종 증명을 동시에 전자적으로 확인할 수 있게 되었다고 안내하면서,
 - 네이버·카카오·통신3사 인증(PASS) 및 토스 앱의 구체적인 사용 방법을 안내하였다.

< 앱 업데이트 방법 >

- 네이버·카카오·토스 및 케이티(KT) 인증(PASS) 앱은 업데이트를 수행하여야만 통합 QR코드를 발급받을 수 있으며
 - 에스케이티(SKT)·엘지유플러스(LGU+)의 인증(PASS) 앱의 경우, 앱 실행 시 자동으로 업데이트되어 발급받을 수 있다.

< 수동 업데이트 방법 >

- 구글 플레이스토어앱 또는 애플 앱스토어를 통해 관련 앱을 검색 후 업데이트 하거나, 설치된 앱을 실행 후 삼선 ≡, 톱니바퀴 아이콘 ⚙ 또는 더보기 ⋮ 메뉴를 선택 후 버전정보 항목에서 업데이트가 필요한 경우 안내정보에 따라 업데이트 실시

< 통합 QR체크인(QR×COOV) 발급 및 사용 >

- QR체크인 화면에서 개인정보 수집동의, 휴대폰 인증 단계를 거쳐 전자예방접종증명서가 포함된 통합QR을 사용할 수 있다.

- 통합QR은 기존 QR체크인 사용 방법과 동일하게, 카메라 앱에 인식되도록 제시하게 되며,
- 간편 인증을 통해 접촉회차 등 예방접종정보 확인을 화면 메시지와 음성으로 확인할 수 있다.

* 상세내용은 배포된 통합QR 사용자 매뉴얼을 참조

< 카카오톡 사용 방법 >

1 카카오톡 업데이트
안드로이드는 구글 플레이 앱에서 "카카오톡"을 검색한 후 업데이트
아이폰은 애플 앱스토어 앱에서 "카카오톡"을 검색한 후 업데이트

2 카카오톡 더보기탭 상단의 QR체크인 클릭
카카오톡 앱의 더보기탭(⋮)에서 상단의 QR체크인을 누릅니다.

3 "접종 정보 불러오기" 클릭
백신 미접종자는 QR체크인을 이용하고, 접종자는 "접종 정보 불러오기"를 누르면 접종 여부가 확인된 QR 코드로 변경됩니다.

4 개인정보 수집/제공 약관 동의
백신접종 정보를 불러오기 전에, 이용자의 스마트폰 내에만 저장되는 접종정보 수집/제공 약관에 동의합니다.

5 접종정보가 담긴 QR x COOV 발급 완료
백신 접종여부 확인이 가능한, QR x COOV (큐알큐브)가 생성됩니다. (2차 접종시 정보 갱신을 해주세요)

< 네이버 사용 방법 >

1 네이버 앱 업데이트
안드로이드는 구글 플레이 앱에서 "네이버"를 검색한 후 업데이트
아이폰은 애플 앱스토어 앱에서 "네이버"를 검색한 후 업데이트

2 네이버 앱 더보기탭 상단의 QR체크인 클릭
네이버 앱의 더보기탭(⋮)에서 상단의 QR체크인을 누릅니다.

3 "접종 정보 불러오기" 클릭
백신 미접종자는 QR체크인을 이용하고, 접종자는 "접종 정보 불러오기"를 누르면 접종 여부가 확인된 QR 코드로 변경됩니다.

4 개인정보 수집/제공 약관 동의
백신접종 정보를 불러오기 전에, 이용자의 스마트폰 내에만 저장되는 접종정보 수집/제공 약관에 동의합니다.

5 QR x COOV 발급 완료
백신 접종여부 확인이 가능한, QR x COOV (큐알큐브)가 생성됩니다. (2차 접종시 정보 갱신을 해주세요)

< 시설관리자 앱 업데이트 및 사용 방법 >

- 시설관리자는 단말기의 전자출입명부(KI-PASS) 앱 실행 시, 안내되는 업데이트 절차대로 업데이트를 수행하면 된다.
- 이후, 기존 전자출입명부 사용방법과 동일하게 다중이용시설 내에서 해당 앱 내 인증카메라 기능을 상시 활용하면 된다.

9. 백신 도입 현황

- 백신 도입과 관련하여, 개별 계약된 화이자 백신 79.9만 회분이 7월 14일(수) 인천공항에 도착한다.
- 화이자 백신은 7월에 점진적으로 증가된 물량이 공급될 예정이며, 화이자·모더나 백신을 포함하여 약 1천만 회분의 백신이 7월중 순차적으로 도입되고 있다.

10. 당부 말씀

- 중앙방역대책본부는 6일 연속 전국 1천명 이상의 환자가 발생하여, 4차 유행 단계에 접어들었으며, 우리 사회 전체가 방역 대응에 총력을 기울여야 할 때라고 강조하였다.
- 이에 따라, 대규모 감염 확산을 차단하기 위해서는 국민과 의료·사회·경제 분야 등 모든 사회구성원의 단합이 필요할 때라고 강조하면서, 다음과 같이 거리두기 및 방역수칙을 지켜주실 것을 당부하였다.
 - 모든 국민들은 ① 불요불급한 약속은 취소, ② 외출 등의 이동을 최소화하여 가정 내에서 안전하게 일상생활을 보내도록 하고, ③ 조금만 의심증상이 있어도 즉시 진단검사를 받는다.
 - 기업 및 사업장은 ① 불필요한 회의나 출장은 취소, ② 회식 및 집단행사는 자제, ③ 재택근무를 활용하여 사무실 및 사업장 내 밀집도를 조정하는 등 사람 간 접촉을 최소화한다.
 - 다중이용시설은 ① 에어컨 등 냉방시설 가동 시 충분한 환기, ② 출입명부 기재 등 방역관리를 철저히 하고, ③ 종사자 등에 대해 진단검사를 적극적으로 실시한다.

- 의료기관 및 약국 등에서는 유증상자 방문 시 환자가 코로나19 진단검사를 받도록 적극적으로 권고한다.

○ 아울러, 나와 가족의 안전을 지키기 위해 ▲마스크 착용, ▲손 씻기 등 개인위생수칙 등 기본 방역수칙도 철저히 지켜줄 것을 거듭 당부하였다.

□ 추진단은 국민들이 믿고 접종할 수 있도록 위탁의료기관은 접종단계별 확인절차(대상자, 백신종류, 접종용량)를 거쳐 접종할 수 있도록 협조를 당부하였다.

○ 오접종 방지를 위해 접종대상자에게 백신별 인식표를 배부하고, 의료기관 내 백신별 접종 공간·시설·인력을 구분(권고)하며, 백신 접종 담당자를 대상으로 접종센터 현장교육을 의무적으로 실시하는 등 안전접종을 위한 준비를 철저히 해줄 것을 당부하였다.

이 보도자료는 관련 발생 상황에 대한 정보를 신속 투명하게 공개하기 위한 것으로, 추가적인 역학조사 결과 등에 따라 수정 및 보완될 수 있음을 알려드립니다.

코로나19 일일 확진자 통계*(국내/해외발생/사망/성별/연령별 구분) 원시자료를 코로나바이러스감염증-19 누리집에서 내려받으실 수 있으며, 누적 시군구 확진자 현황**도 확인할 수 있습니다(매일 10시 업데이트).

* (일일 확진자 통계) 코로나바이러스감염증-19 누리집(ncov.mohw.go.kr) 메인화면 좌측 > '일일확진자' > 다운로드(화살표선택) > 엑셀파일 시트별 확인가능

** (누적 시군구 확진자 현황) 발생동향 > 시도별 발생동향 > 시도 선택 > (우측 하단) 코로나19 누적 시군구 확진자 현황

- <붙임>
1. 코로나19 예방접종 현황
 2. 코로나19 국내 발생 현황
 3. 코로나19 변이바아러스 현황
 4. 코로나19 백신 관련 심근염 및 심낭염 안내문
 5. 여름철 올바른 환기 방법 안내
 6. 코로나19 예방접종 사전예약 방법 안내
 7. 혈소판감소성 혈전증 포스터
 8. 예방접종 후 이상반응에 대한 안내
 9. 코로나19 유증상자 적극 검사 시행 포스터
 10. 「감염병 보도준칙」 (2020.4.28.)

- <별첨>
1. 코로나19 예방접종 국민행동수칙
 2. 코로나19 예방접종피해 국가보상제도 홍보자료
 3. 2단계 방역조치 요약표('21.6.14~'21.7.4)
 4. 1.5단계 방역조치 요약표('21.6.14~'21.7.4)
 5. 변경된 실·내외 마스크 착용 지침
 6. 마스크 착용 권고 및 의무화 개편 관련 홍보자료(국·영문)
 7. 생활 속 거리 두기 실천지침: 마스크 착용
 8. 잘못된 마스크 착용법
 9. 가족 감염 최소화를 위한 방역수칙
 10. 가족 중 의심환자 발생 시 행동요령 점검표
 11. 자가격리 대상자 및 가족·동거인 생활수칙
 12. 코로나19 고위험군 생활수칙(대응지침 9판 부록5)
 13. 생활 속 거리 두기 실천지침: 어르신 및 고위험군
 14. <입국자> 코로나19 거리주의 안내[내국인용]
 15. 생활 속 거리 두기 실천지침: 환경 소독
 16. 올바른 소독방법 카드뉴스 1, 2, 3편
 17. 코로나19 실균·소독제품 오·남용 방지를 위한 안내 및 주의사항(환경부)
 18. 코로나19 예방 손 씻기 포스터
 19. QR 체크인을 활용한 예방접종 증명방법 매뉴얼 안내

붙임 1 코로나19 예방접종 현황

1 예방접종 현황

(단위: 명, 건, %)

구분	전일 누계 (A)	신규 접종 (B) ¹⁾	누적 접종 (A+B) ¹⁾	인구 ²⁾ 대비 접종률
1차 접종	15,587,120	31,182	15,618,302	30.4
접종 완료	5,874,416	65,958	5,940,374	11.6

- 1) 안센 백신의 경우 1회 접종만으로 접종이 완료되므로 접종 시 '1차 접종'과 '접종 완료' 통계에 모두 추가. 다만 접종건수에는 1건으로 추가
- 2) '20.12월 행정안전부 주민등록인구현황(거주자) 기준

(명, %)

구분	접종실적			접종대상자 (D) ³⁾	접종률(C/D)	
	전일 누계 (A)	신규 접종 (B)	누적 접종 (C=A+B)			
계	1차(a=c+e+g+h)	15,587,120	31,182	15,618,302	18,253,788	85.6
	완료 ¹⁾ (b=d+f+h)	5,874,416	65,958	5,940,374		32.5
AZ ¹⁾	1차(c)	10,399,076	213	10,399,289	12,370,941	84.1
	완료(d)	1,265,656	51,714	1,317,370		10.6
	교차접종	253,469	47,702	301,171		
PF	1차(e)	3,996,093	30,919	4,027,012	4,688,274	85.9
	완료(f)	3,479,072	14,244	3,493,316		74.5
M	1차(g)	62,263	50	62,313	64,884	96.0
	J ²⁾ (h)	1,129,688	0	1,129,688	1,129,689	100

- 1) 아스트라제네카 백신의 경우 완료에 AZ-PF 교차접종자 포함
 - 2) 안센 백신의 경우 1회 접종만으로 접종이 완료되므로 1차 접종과 접종 완료 모두에 일괄 추가
 - 3) 접종기관, 관계부처 등에서 파악한 접종대상군 별 접종인원으로서 사망, 입퇴사(원), 신규 입입 등으로 변동 가능
- ※ 상기통계자료는 예방접종등록에 따라 변동 가능한 잠정 통계임

2 시도별 접종 현황

(단위 : 명, %)

구분	합계	서울	부산	대구	인천	광주	대전	울산	세종	경기	강원	충북	충남	전북	전남	경북	경남	제주	
대상자(A)	18253788	340647	1328663	835595	953152	484954	480900	352279	90256	413794	655616	600737	806201	746698	814018	1069545	1204298	232255	
신규 (B)	1차	31,182	6,195	2,442	2,472	1,604	617	862	454	175	7,047	797	1,206	1,048	1,175	1,009	2,029	1,643	407
	완료	65,958	13,308	4,174	2,902	3,843	2,311	2,335	1,223	451	14,243	2,179	2,436	3,075	3,205	2,606	3,245	3,365	1,057
누계 (C)	1차 (C ¹⁾	15618302	2902429	1123474	672887	817065	435938	415545	301267	79322	3568428	561232	527653	698767	665118	730442	894275	1023841	200619
	완료 (C ²⁾	5940374	1110216	398448	249205	299582	170110	159416	103503	29729	1352457	216930	201517	279787	264856	293694	347870	387047	76007
접종률 (C/A)	1차 (C ¹ /A)	85.6	83.9	84.6	80.5	85.7	89.9	86.4	85.5	87.9	86.2	85.6	87.8	86.7	89.1	89.7	83.6	85.0	86.4
	완료 (C ² /A)	32.5	32.1	30.0	29.8	31.4	35.1	33.1	29.4	32.9	32.7	33.1	33.5	34.7	35.5	36.1	32.5	32.1	32.7

※ 상기통계자료는 예방접종등록에 따라 변동 가능한 잠정 통계임



3] 접종대상 · 접종기관별 접종 현황

(명, %)

구분	접종대상 현황		접종자 현황				접종률	
	총대상자 (A)	동의/ 예약자 ¹⁰⁾	1차		완료		1차 (B/A)	완료 (C/A)
			신규	누적(B)	신규	누적(C)		
계	18,253,788	15,778,953	31,182	15,618,302	65,958	5,940,374	85.6	32.5
위탁의료 및 접종센터	16,226,059	13,890,748	27,592	13,769,188	58,217	4,601,853	84.9	28.4
소계								
장애인 돌봄 등 ¹⁾ (4.19.~)	424,559	372,651	0	372,093	9,200	205,474	87.6	48.4
의원급 의료기관 및 약국(4.26.~)	337,044	253,140	0	252,593	14,735	29,431	74.9	8.7
만성신질환(4.26.~)	73,440	53,827	0	53,650	2,988	3,982	73.1	5.4
호흡기장애인(5.27.~)	7,382	5,215	0	5,191	1	1	70.3	0.01
사회필수인력(4.26.~)	211,859	170,359	0	169,492	14,667	14,847	80.0	7.0
70~74세(5.27.~)	2,054,115	1,718,844	5	1,718,785	18	163	83.7	0.01
65~69세(5.27.~)	2,879,110	2,377,334	6	2,377,280	28	358	82.6	0.01
60~64세(6.7.~)	3,700,351	2,960,109	10	2,960,036	46	376	80.0	0.01
(AZ)기타 대상자 ²⁾ (2.26.~)	1,124,128	1,105,773	3	1,104,114	2,290	12,508	98.2	1.1
예비군 민방위 등(6.10.~)	860,860	860,020	0	860,860	0	860,860	100	100
(J)기타 대상자 ³⁾ (6.10.~)	268,829	268,828	0	268,828	0	268,828	100	100
코로나 치료병원(2.27.~)	62,246	61,284	0	61,024	1	60,837	98.0	97.7
75세 이상(4.1.~)	3,447,787	2,991,283	4,607	2,949,118	4,765	2,869,216	85.5	83.2
노인시설 ⁴⁾ (4.1.~)	215,463	208,889	1,292	204,309	990	181,019	94.8	84.0
2분기 30세 미만 AZ 접종제외자(6.15.~)	318,000	281,517	5,408	257,262	8,488	93,953	80.9	29.5
6월 초과예약자 ⁵⁾ (7.5.~)	202,992	163,878	9,558	116,880	0	0	57.579	-
(Pf)기타대상자 ⁶⁾ (7.5.~)	37,894	37,797	6,703	37,673	0	0	99.4	-
보건소 및 자체	2,027,729	1,888,205	3,590	1,849,114	7,741	1,338,521	91.2	66.0
소계								
요양병원(2.26.~)	432,002	372,174	10	358,044	146	307,697	82.9	71.2
요양시설(2.26.~)	284,661	253,755	35	247,273	647	214,097	86.9	75.2
1차 대응요원(2.26.~)	136,995	131,479	7	129,496	950	71,058	94.5	51.9
병원급 이상(3.4.~)	425,895	406,483	0	400,255	1,261	363,595	94.0	85.4
30세 미만 병원급 이상(6.17.~)	64,884	64,884	50	62,313	0	0	96.0	-
기타 ⁷⁾	8,219	8,219	108	7,167	46	6,141	87.2	74.7
취약시설 ⁸⁾ (4.2.~)	100,274	91,905	29	89,476	3,680	55,003	89.2	54.9
특수교육·보건교사 등(4.2.~)	55,910	41,091	0	39,347	1,005	29,501	70.4	52.8
30세 이상 군장병(4.28.~)	114,997	114,997	0	114,997	6	3,138	100	2.7
30세 미만 군장병 ⁹⁾ (6.7.~)	403,892	403,218	3,351	400,746	0	288,291	99.2	71.4

1) 장애인·노인방문·보훈인력 돌봄종사자, 항공승무원, 2) 아스트라제네카 예비명단, 접종센터대상자 중 거동불편자 등
 3) 안센 예비명단, 필수목적출국자 등, 4) 노인시설 이용·입소자 및 종사자는 아니나 예방접종센터에서 필수목적 출국자
 등이 추가 접종된 건 수 포함, 5) 60~74세, 호흡기장애인 등, 6) 화이자 예비명단 등,
 7) 필수목적 출국자 등, 8) 장애인·노숙인, 결핵 및 한센인 거주시설, 교정시설 종사자 등,
 9) 입영 예정장병 포함, 10) 조사일 현재까지 예약자 수로 예약기간 동안 지속적으로 예약 진행



4 백신별 접종현황

○ 아스트라제네카 백신(1차 접종자 기준)

(단위: 명, %)

구분	합계	서울	부산	대구	인천	광주	대전	울산	세종	경기	강원	충북	충남	전북	전남	경북	경남	제주		
전체	대상자	12,370,941	2,316,813	936,116	565,126	659,692	337,075	326,882	250,072	59,070	2,802,526	436,715	408,093	533,396	501,949	538,518	712,869	833,103	152,926	
	1차 접종자	1차	10,399,289	1,883,826	781,933	442,577	556,734	301,234	276,747	210,070	50,771	2,368,574	368,757	354,242	456,325	445,098	484,820	589,252	697,875	130,454
		완료	1,317,370	214,142	99,538	56,949	68,624	51,180	38,716	23,936	4,250	291,506	43,659	45,314	59,411	64,898	68,594	74,615	98,218	13,820
	1차 접종률	1차	84.1	81.3	83.5	78.3	84.4	89.4	84.7	84.0	86.0	84.5	84.4	86.8	85.6	88.7	90.0	82.7	83.8	85.3
완료		10.6	9.2	10.6	10.1	10.4	15.2	11.8	9.6	7.2	10.4	10.0	11.1	11.1	12.9	12.7	10.5	11.8	9.0	
연령09세	대상자	432,002	34,828	50,674	20,209	20,759	20,816	12,755	10,810	896	91,416	7,249	12,323	19,738	24,525	27,016	32,403	43,498	2,087	
	1차 접종자	1차	358,044	28,156	41,372	15,381	17,393	18,210	9,944	8,936	723	79,431	6,006	10,479	16,480	20,534	23,284	24,583	35,488	1,644
		완료	307,697	23,612	35,967	13,125	14,765	15,665	8,941	7,756	677	67,174	5,218	9,031	14,212	17,983	19,708	21,533	30,898	1,432
	1차 접종률	1차	82.9	80.8	81.6	76.1	83.8	87.5	78.0	82.7	80.7	86.9	82.9	85.0	83.5	83.7	86.2	75.9	81.6	78.8
완료		71.2	67.8	71.0	64.9	71.1	75.3	70.1	71.7	75.6	73.5	72.0	73.3	72.0	73.3	72.9	66.5	71.0	68.6	
연령10~19세	대상자	284,661	20,926	8,918	11,287	21,120	4,783	9,085	3,019	909	91,181	14,666	14,477	16,169	12,382	14,427	19,239	16,250	5,823	
	1차 접종자	1차	247,273	17,963	7,862	9,201	17,889	4,317	7,617	2,656	703	81,531	12,102	12,736	13,911	11,127	13,185	15,859	13,664	4,950
		완료	214,097	15,491	6,939	7,649	15,598	3,955	6,547	2,291	654	68,883	10,569	11,187	12,364	9,918	11,674	14,033	12,032	4,313
	1차 접종률	1차	86.9	85.8	88.2	81.5	84.7	90.3	83.8	88.0	77.3	89.4	82.5	88.0	86.0	89.9	91.4	82.4	84.1	85.0
완료		75.2	74.0	77.8	67.8	73.9	82.7	72.1	75.9	71.9	75.5	72.1	77.3	76.5	80.1	80.9	72.9	74.0	74.1	
1차대 이외연령	대상자	136,995	17,725	7,818	3,266	6,971	2,781	2,101	2,816	1,204	23,870	7,933	7,794	10,415	10,635	10,654	9,623	9,196	2,193	
	1차 접종자	1차	129,496	16,742	7,289	3,040	6,210	2,653	2,008	2,735	1,122	22,747	7,364	7,540	9,957	10,096	8,906	8,846	2,024	
		완료	71,058	8,926	3,904	1,781	3,954	1,456	1,317	1,443	584	12,104	4,427	3,737	5,949	4,154	5,515	5,326	5,199	1,282
	1차 접종률	1차	94.5	94.5	93.2	93.1	89.1	95.4	95.6	97.1	93.2	95.3	92.8	96.7	95.6	96.1	94.8	92.5	96.2	92.3
완료		51.9	50.4	49.9	54.5	56.7	52.4	62.7	51.2	48.5	50.7	55.8	47.9	57.1	39.1	51.8	55.3	56.5	58.5	
포괄적인 1차접종률 ¹⁾	대상자	425,895	116,189	35,236	25,402	17,874	19,059	13,035	6,524	642	83,525	12,460	7,687	11,869	16,645	15,345	14,767	26,458	3,178	
	1차 접종자	1차	400,255	109,619	33,091	23,115	17,061	18,251	12,238	6,219	561	78,808	11,629	7,337	10,982	15,342	14,709	13,384	24,871	3,038
		완료	363,595	98,057	30,565	20,763	15,696	17,109	11,381	5,858	533	69,652	10,133	6,882	10,114	14,383	13,523	12,574	23,607	2,765
	1차 접종률	1차	94.0	94.3	93.9	91.0	95.5	95.8	93.9	95.3	87.4	94.4	93.3	95.4	92.5	92.2	95.9	90.6	94.0	95.6
완료		85.4	84.4	86.7	81.7	87.8	89.8	87.3	89.8	83.0	83.4	81.3	89.5	85.2	86.4	88.1	85.1	89.2	87.0	
취약시설 ²⁾	대상자	100,274	14,189	3,769	5,631	4,216	2,681	3,549	1,886	411	22,735	5,430	5,487	4,898	4,536	5,020	8,464	5,668	1,704	
	1차 접종자	1차	89,476	12,437	3,381	4,669	3,579	2,524	3,145	1,687	382	20,370	4,749	4,957	4,403	4,160	4,660	7,610	5,283	1,480
		완료	55,003	6,134	2,126	2,551	2,460	2,237	1,644	1,209	280	12,170	3,034	3,417	2,951	2,929	2,983	4,743	3,310	825
	1차 접종률	1차	89.2	87.7	89.7	82.9	84.9	94.1	88.6	89.4	92.9	89.6	87.5	90.3	89.9	91.7	92.8	89.9	93.2	86.9
완료		54.9	43.2	56	45	58.3	83.4	46.3	64.1	68.1	53.5	55.9	62.3	60.2	64.6	59.4	56.0	58.4	48.4	
학령연령 ³⁾	대상자	55,910	8,770	3,241	2,610	3,182	1,695	1,731	1,494	605	12,424	2,178	62.3	2,683	2,288	2,561	2,893	3,795	1,237	
	1차 접종자	1차	39,347	6,444	2,205	1,662	2,283	1,240	1,091	974	381	8,969	1,476	1,772	1,855	1,766	2,008	1,835	2,404	982
		완료	29,501	4,355	1,494	1,154	1,907	1,007	902	769	238	6,883	989	1,377	1,340	1,524	1,481	1,417	1,821	843
	1차 접종률	1차	70.4	73.5	68.0	63.7	71.7	73.2	63.0	65.2	63.0	72.2	67.8	70.2	69.1	77.2	78.4	63.4	63.3	79.4
완료		52.8	49.7	46.1	44.2	59.9	59.4	52.1	51.5	39.3	55.4	45.4	54.6	49.9	66.6	57.8	49.0	48.0	68.1	
연령20세 이외연령 ⁴⁾	대상자	424,559	85,431	30,545	17,815	22,200	15,425	13,448	6,749	1,520	81,775	13,692	13,751	19,486	20,206	20,842	26,428	31,028	4,218	
	1차 접종자	1차	372,093	73,068	26,481	14,776	19,741	13,738	11,519	5,902	1,296	71,016	12,267	12,395	17,401	18,787	19,452	23,173	27,327	3,754
		완료	205,474	42,046	14,030	7,333	10,432	7,405	5,909	3,138	545	38,729	6,761	6,940	9,699	10,775	11,025	12,007	17,075	1,625
	1차 접종률	1차	87.6	85.5	86.7	82.9	88.9	89.1	85.7	87.4	85.3	86.8	89.6	90.1	89.3	93.0	93.3	87.7	88.1	89.0
완료		48.4	49.2	45.9	41.2	47.0	48.0	43.9	46.5	35.9	47.4	49.4	50.5	49.8	53.3	52.9	45.4	55.0	38.5	



구분	합계	서울	부산	대구	인천	광주	대전	울산	세종	경기	강원	충북	충남	전북	전남	경북	경남	제주		
정신의료기관 외	대상자	337,044	84,895	22,736	16,068	17,604	12,859	10,127	5,825	2,381	75,558	8,647	9,705	12,470	13,687	10,214	12,417	17,236	4,615	
	접종자	1차	252,593	59,934	16,607	10,433	13,513	10,171	8,036	4,614	1,735	57,428	6,710	7,594	9,374	11,664	8,700	9,188	13,223	3,669
		완료	29,431	7,290	1,933	1,153	1,477	989	1,017	508	311	6,716	704	1,160	1,217	1,527	873	1,033	1,234	289
	접종률	1차	74.9	70.6	73.0	64.9	76.8	79.1	79.4	79.2	72.9	76.0	77.6	78.2	75.2	85.2	85.2	74.0	76.7	79.5
완료		8.7	8.6	8.5	7.2	8.4	7.7	10.0	8.7	13.1	8.9	8.1	12.0	9.8	11.2	8.5	8.3	7.2	6.3	
만성질환 질환자	대상자	73,440	13,007	5,725	3,547	4,630	1,856	2,107	1,552	337	17,964	2,330	2,368	2,891	2,562	2,806	3,783	4,920	1,055	
	접종자	1차	53,650	9,728	4,084	2,132	3,479	1,435	1,504	1,129	260	13,277	1,637	1,793	2,177	1,993	2,201	2,612	3,416	793
		완료	3,982	694	300	147	326	120	83	64	72	1,051	77	172	144	136	160	150	265	21
	접종률	1차	73.1	74.8	71.3	60.1	75.1	77.3	71.4	72.7	77.2	73.9	70.3	75.7	75.3	77.8	78.4	69.0	69.4	75.2
완료		5.4	5.3	5.2	4.1	7.0	6.5	3.9	4.1	21.4	5.9	3.3	7.3	5.0	5.3	5.7	4.0	5.4	2.0	
사회복지수업 생	대상자	211,859	38,420	14,900	8,858	13,489	5,941	5,645	4,538	1,527	37,358	10,388	7,903	9,394	9,584	12,785	13,624	13,444	4,061	
	접종자	1차	169,492	28,762	11,921	6,511	10,658	4,993	4,657	3,530	1,393	29,497	8,461	6,169	7,790	8,342	11,508	11,039	10,800	3,461
		완료	14,847	2,424	940	579	836	539	530	343	164	2,443	694	579	840	884	920	941	870	321
	접종률	1차	80.0	74.9	80.0	73.5	79.0	84.0	82.5	77.8	91.2	79.0	81.4	78.1	82.9	87.0	90.0	81.0	80.3	85.2
완료		7.0	6.3	6.3	6.5	6.2	9.1	9.4	7.6	10.7	6.5	6.7	7.3	8.9	9.2	7.2	6.9	6.5	7.9	
군 30세 이상	대상자	114,997	9,519	3,261	4,006	3,920	1,756	4,384	220	1,813	35,521	18,112	4,432	7,157	1,972	2,286	4,181	11,781	676	
	접종자	1차	114,997	9,519	3,261	4,006	3,920	1,756	4,384	220	1,813	35,521	18,112	4,432	7,157	1,972	2,286	4,181	11,781	676
		완료	3,138	304	81	72	89	214	71	7	29	909	470	269	111	71	55	229	147	10
	접종률	1차	100	100	100	100	100	100	100	100	100	100	100	100	100	100	100	100	100	100
완료		2.7	3.2	2.5	1.8	2.3	12.2	1.6	3.2	1.6	2.6	2.6	6.1	1.6	3.6	2.4	5.5	1.2	1.5	
기타대상자 ¹⁾	대상자	1,132,347	223,487	83,825	45,675	57,664	39,999	25,935	20,870	8,706	264,069	33,198	36,987	49,757	51,018	57,668	50,802	65,403	17,284	
	접종자	1차	1,111,281	218,986	82,390	44,919	56,234	39,309	25,660	20,350	8,561	259,610	32,717	36,147	48,861	50,243	56,405	50,040	64,043	16,806
		완료	18,649	4,558	1,169	623	1,029	478	367	525	155	4,537	550	552	449	598	663	602	1,705	89
	접종률	1차	98.1	98.0	98.3	98.3	97.5	98.3	98.9	97.5	98.3	98.3	98.6	97.7	98.2	98.5	97.8	98.5	97.9	97.2
완료		1.6	2.0	1.4	1.4	1.8	1.2	1.4	2.5	1.8	1.7	1.7	1.5	0.9	1.2	1.1	1.2	2.6	0.5	
70 ~ 74	대상자	2,054,115	409,554	168,141	98,518	99,505	51,698	50,896	37,383	8,237	423,969	65,822	62,551	93,312	91,214	100,121	130,996	137,257	24,941	
	접종자	1차	1,718,785	323,078	140,021	78,245	83,824	46,247	43,469	31,424	7,055	355,607	55,625	54,703	80,589	81,139	90,282	110,195	115,820	21,462
		완료	163	44	14	3	8	1	1	2	0	53	2	0	4	5	4	10	10	2
	접종률	1차	83.7	78.9	83.3	79.4	84.2	89.5	85.4	84.1	85.7	83.9	84.5	87.5	86.4	89.0	90.2	84.1	84.4	86.1
완료		0.01	0.01	0.01	0.003	0.01	0.002	0.002	0.01	0	0.01	0.003	0	0.004	0.01	0.004	0.01	0.01	0.01	
65 ~ 69	대상자	2,879,110	570,420	227,882	133,666	151,450	64,741	73,582	59,412	12,768	646,458	104,284	95,267	119,539	107,194	112,033	173,454	193,021	33,939	
	접종자	1차	2,377,280	445,803	187,730	103,214	126,341	57,469	62,059	49,634	10,762	535,837	87,120	82,638	101,486	94,403	100,414	142,964	160,749	28,657
		완료	358	117	39	6	18	2	2	9	6	100	11	9	10	3	3	6	15	2
	접종률	1차	82.6	78.2	82.4	77.2	83.4	88.8	84.3	83.5	84.3	82.9	83.5	86.7	84.9	88.1	89.6	82.4	83.3	84.4
완료		0.01	0.02	0.02	0.004	0.01	0.003	0.003	0.02	0.05	0.02	0.01	0.01	0.01	0.003	0.003	0.003	0.01	0.01	
60 ~ 64	대상자	3,700,351	668,060	268,776	168,296	214,682	90,791	98,305	86,798	17,086	893,116	130,027	124,618	153,274	133,256	144,449	209,415	253,636	45,766	
	접종자	1차	2,960,036	522,571	213,777	121,106	174,313	78,777	79,272	69,947	14,005	717,807	102,589	103,397	123,642	113,218	125,419	163,438	199,807	36,951
		완료	376	89	37	10	29	3	4	14	2	102	20	2	7	8	7	11	30	1
	접종률	1차	80.0	78.2	79.5	72.0	81.2	86.8	80.6	80.6	82.0	80.4	78.9	83.0	80.7	85.0	86.8	78.0	78.8	80.7
완료		0.01	0.01	0.01	0.01	0.01	0.003	0.004	0.02	0.01	0.01	0.02	0.002	0.005	0.006	0.005	0.01	0.01	0.002	
호텔·기장·엔 터	대상자	7,382	1,393	669	272	426	194	197	176	28	1,587	299	220	344	245	291	380	512	149	
	접종자	5,191	1,016	461	167	296	144	144	113	19	1,118	193	153	260	191	211	245	353	107	
	접종률	1	1	0	0	0	0	0	0	0	0	0	0	0	0	0	0	0	0	

1) 정신의료기관, 거점전담 및 감염병전담병원까지 포함되어 있으며, 정신의료기관은 정신건강의학과 폐쇄병동 입원환자를 포함함
 2) 장애인·노숙인, 결핵 및 한센인 거주시설, 교정시설 종사자 등, 3) 특수교육·보건의료인 등
 4) 장애인·노인방문·보훈인력 돌봄종사자, 항공승무원, 5) 필수목적 출국자, 예비명단 접종자, 접종센터대상자 중 AZ 접종 희망자 등
 ※ 상기통계자료는 예방접종등록에 따라 변동 가능한 잠정 통계임



○ 화이자 백신

(단위: 명, %)

구분	합계	서울	부산	대구	인천	광주	대전	울산	세종	경기	강원	충북	충남	전북	전남	경북	경남	제주		
전체	대상자	4,688,274	843,406	325,790	223,917	227,593	114,805	119,791	73,815	20,601	1,020,726	188,494	163,037	227,325	212,510	242,056	313,554	307,916	62,938	
	접종자	1차	4,027,012	718,911	275,234	183,895	194,545	101,695	104,676	62,899	17,966	885,508	162,111	143,840	197,020	187,855	212,333	261,963	262,783	53,778
		완료	3,493,316	613,232	236,844	151,569	168,747	88,501	89,210	52,789	15,249	754,572	144,806	127,991	176,720	170,879	193,682	232,669	229,018	46,838
	접종률	1차	85.9	85.2	84.5	82.1	85.5	88.6	87.4	85.2	87.2	86.8	86.0	88.2	86.7	88.4	87.7	83.5	85.3	85.4
완료		74.5	72.7	72.7	67.7	74.1	77.1	74.5	71.5	74.0	73.9	76.8	78.5	77.7	80.4	80.0	74.2	74.4	74.4	
코로나 치료병원	대상자	62,246	14,038	4,358	2,987	8,897	1,162	3,893	2,915	805	9,971	1,208	2,616	1,541	1,182	837	2,172	1,628	2,036	
	접종자	1차	61,024	13,680	4,194	2,956	8,809	1,140	3,819	2,836	786	9,822	1,181	2,542	1,523	1,174	820	2,140	1,591	2,011
		완료	60,837	13,639	4,182	2,950	8,788	1,136	3,793	2,823	784	9,788	1,178	2,535	1,520	1,173	818	2,137	1,588	2,005
	접종률	1차	98.0	97.4	96.2	99.0	99.0	98.1	98.1	97.3	97.6	98.5	97.8	97.2	98.8	99.3	98.0	98.5	97.7	98.8
완료		97.7	97.2	96.0	98.8	98.8	97.8	97.4	96.8	97.4	98.2	97.5	96.9	98.6	99.2	97.7	98.4	97.5	98.5	
75세 이상	대상자	3,447,787	619,766	244,732	155,256	158,196	80,980	81,746	46,719	13,066	713,862	143,301	122,452	179,873	167,826	198,156	243,310	232,478	46,068	
	접종자	1차	2,949,118	528,802	207,510	125,553	134,102	71,677	70,848	39,416	11,201	614,237	121,403	107,324	155,503	148,417	174,339	203,499	196,509	38,778
		완료	2,869,216	516,718	201,336	120,456	130,360	70,246	68,920	38,226	10,938	598,619	118,112	104,611	151,119	145,137	169,610	196,912	190,212	37,684
	접종률	1차	85.5	85.3	84.8	80.9	84.8	88.5	86.7	84.4	85.7	86.0	84.7	87.6	86.5	88.4	88.0	83.6	84.5	84.2
완료		83.2	83.4	82.3	77.6	82.4	86.7	84.3	81.8	83.7	83.9	82.4	85.4	84.0	86.5	85.6	80.9	81.8	81.8	
노인시설 ¹⁾	대상자	215,463	35,614	11,927	11,364	9,146	5,862	5,615	3,578	1,113	45,953	6,852	9,032	11,510	13,114	10,837	15,727	15,700	2,519	
	접종자	1차	204,309	32,556	11,479	10,535	8,713	5,663	5,389	3,445	1,047	44,353	6,481	8,702	10,974	12,544	10,418	14,582	15,043	2,385
		완료	181,019	22,598	10,284	10,019	8,077	5,328	5,109	3,211	1,002	41,190	5,989	8,211	9,785	11,661	9,557	13,556	13,209	2,233
	접종률	1차	94.8	91.4	96.2	92.7	95.3	96.6	96.0	96.3	94.1	96.5	94.6	96.3	95.3	95.7	96.1	92.7	95.8	94.7
완료		84.0	63.5	86.2	88.2	88.3	90.9	91.0	89.7	90.0	89.6	87.4	90.9	85.0	88.9	88.2	86.2	84.1	88.6	
군 30세 미만 ²⁾	대상자	403,892	59,150	21,924	18,305	22,298	12,877	11,836	8,702	2,611	112,885	21,923	13,316	15,605	13,592	14,458	20,856	28,512	5,042	
	접종자	1차	400,746	58,487	21,798	18,178	22,106	12,817	11,761	8,622	2,591	111,928	21,823	13,209	15,526	13,482	14,385	20,701	28,338	4,994
		완료	288,291	42,078	15,310	13,194	15,917	9,059	8,352	5,968	1,823	81,919	16,936	9,620	10,845	9,356	10,086	15,195	19,103	3,530
	접종률	1차	99	99	99	99	99	100	99	99	99	99	100	99	99	99	99	99	99	99
완료		71.4	71.1	69.8	72.1	71.4	70.4	70.6	68.6	69.8	72.6	77.3	72.2	69.5	68.8	69.8	72.9	67.0	70.0	
2분기 30세 미만	대상자	318,000	59,278	20,860	16,538	17,755	10,544	10,916	7,751	2,111	80,668	9,144	10,564	12,085	11,521	11,098	14,665	17,349	5,153	
	접종자	1차	257,262	47,155	16,541	13,381	14,243	8,558	8,823	6,485	1,749	65,761	7,474	8,799	9,785	9,279	8,836	11,770	14,278	4,345
		완료	93,953	18,199	5,732	4,950	5,605	2,732	3,036	2,561	702	23,056	2,591	3,014	3,451	3,552	3,611	4,869	4,906	1,386
	접종률	1차	80.9	79.5	79.3	80.9	80.2	81.2	80.8	83.7	82.9	81.5	81.7	83.3	81.0	80.5	79.6	80.3	82.3	84.3
완료		29.5	30.7	27.5	29.9	31.6	25.9	27.8	33.0	33.3	28.6	28.3	28.5	28.6	30.8	32.5	33.2	28.3	26.9	
6월 초과	대상자	202,992	49,444	18,954	17,675	9,684	2,422	4,717	3,562	567	48,275	4,789	3,615	4,954	3,847	4,667	14,767	9,585	1,468	
	접종자	116,880	32,169	10,697	11,511	4,965	883	2,983	1,509	264	30,331	2,481	1,834	1,966	1,535	1,542	7,222	4,372	616	
	접종률	57.6	65.1	56.4	65.1	51.3	36.5	63.2	42.4	46.6	62.8	51.8	50.7	39.7	39.9	33.0	48.9	45.6	42.0	
기타 대상자 ³⁾	대상자	37,894	6,116	3,035	1,792	1,617	958	1,068	588	328	9,112	1,277	1,442	1,757	1,428	2,003	2,057	2,664	652	
	접종자	37,673	6,062	3,015	1,781	1,607	957	1,053	586	328	9,076	1,268	1,430	1,743	1,424	1,993	2,049	2,652	649	
	접종률	99.4	99.1	99.3	99.4	99.4	100	98.6	100	100	99.6	99.3	99.2	99.2	99.7	99.5	99.6	99.5	99.5	

1) 노인시설 이용·입소자 및 종사자는 아니나 예방접종센터 및 필수목적 출국자에서 추가 접종된 건 수 포함

2) 입영 예정 장병 포함, 3) 위탁의료기관 예비명단 등

※ 상기통계자료는 예방접종등록에 따라 변동 가능한 잠정 통계임



○ 안센 백신

(단위: 명, %)

구분	합계	서울	부산	대구	인천	광주	대전	울산	세종	경기	강원	충북	충남	전북	전남	경북	경남	제주	
전체	대상자	1,129,689	282,843	62,066	40,687	62,211	30,429	31,490	26,778	10,230	306,379	28,465	28,212	43,656	29,079	31,418	40,586	59,811	15,349
	접종자	1,129,688	282,842	62,066	40,687	62,211	30,429	31,490	26,778	10,230	306,379	28,465	28,212	43,656	29,079	31,418	40,586	59,811	15,349
	접종률	100	100	100	100	100	100	100	100	100	100	100	100	100	100	100	100	100	100
예비국민방위	대상자	860,860	212,974	46,510	30,779	48,790	22,659	24,873	20,673	6,868	235,544	22,270	21,898	33,847	21,368	24,182	30,523	45,392	11,710
	접종자	860,860	212,974	46,510	30,779	48,790	22,659	24,873	20,673	6,868	235,544	22,270	21,898	33,847	21,368	24,182	30,523	45,392	11,710
	접종률	100	100	100	100	100	100	100	100	100	100	100	100	100	100	100	100	100	100
기타대상자*	대상자	268,829	69,869	15,556	9,908	13,421	7,770	6,617	6,105	3,362	70,835	6,195	6,314	9,809	7,711	7,236	10,063	14,419	3,639
	접종자	268,828	69,868	15,556	9,908	13,421	7,770	6,617	6,105	3,362	70,835	6,195	6,314	9,809	7,711	7,236	10,063	14,419	3,639
	접종률	100	100	100	100	100	100	100	100	100	100	100	100	100	100	100	100	100	100

* 예비명단, 필수목적 출국자 등

※ 상기통계자료는 예방접종등록에 따라 변동 가능한 잠정 통계임

○ 모더나 백신

(단위: 명, %)

구분	합계	서울	부산	대구	인천	광주	대전	울산	세종	경기	강원	충북	충남	전북	전남	경북	경남	제주	
전체	대상자	64,884	17,585	4,691	5,865	3,656	2,645	2,737	1,614	355	8,343	1,942	1,395	1,824	3,160	2,026	2,536	3,468	1,042
	접종자	62,313	16,850	4,241	5,728	3,575	2,580	2,632	1,520	355	7,967	1,899	1,359	1,766	3,086	1,871	2,474	3,372	1,038
	접종률	96.0	95.8	90.4	97.7	97.8	97.5	96.2	94.2	100.0	95.5	97.8	97.4	96.8	97.7	92.3	97.6	97.2	99.6
병원입원 30세 미만	대상자	64,884	17,585	4,691	5,865	3,656	2,645	2,737	1,614	355	8,343	1,942	1,395	1,824	3,160	2,026	2,536	3,468	1,042
	접종자	62,313	16,850	4,241	5,728	3,575	2,580	2,632	1,520	355	7,967	1,899	1,359	1,766	3,086	1,871	2,474	3,372	1,038
	접종률	96.0	95.8	90.4	97.7	97.8	97.5	96.2	94.2	100.0	95.5	97.8	97.4	96.8	97.7	92.3	97.6	97.2	99.6

※ 상기통계자료는 예방접종등록에 따라 변동 가능한 잠정 통계임

5 국내 백신 잔여량

(단위: 천 회분)

아스트라제네카	화이자	모더나	총계	비고
247.9	1,910.2	807.5	2,965.6	

※ 상기통계자료는 지역예방접종센터 등의 예방접종등록 상황에 따라 변동 가능한 잠정 통계임



6] 잔여백신 접종 현황

(단위: 명)

구분		합계(a=b+c)	당일신속예약 (민간SNS) (b)	예비명단(c)*
합계	당일 신규	7,540	1,891	5,649
	누적(5.27일부터)	1,365,062	268,080	1,096,982
아스트라제네카	당일 신규	3	0	3
	누적(5.27일부터)	1,032,451	177,713	854,738
화이자	당일 신규	7,537	1,891	5,646
	누적(7.5일부터)	63,783	13,312	50,471
얀센	당일 신규	0	0	0
	누적(6.10일부터)	268,828	77,055	191,773

*예비명단에는 우선접종대상자(60~74세 등)가 포함된 인원이며, 전수 잔여백신 접종 숫자로 볼 수 없음
 ※ 상기통계자료는 예방접종등록에 따라 변동 가능한 잠정 통계임

붙임 2 코로나19 국내 발생 현황

1 성별·연령별 확진자 현황 (7.13. 0시 기준, 170,296명)

< 확진자 성별, 연령별 발생현황 >

구분	구분	금일 신규 (%)	확진자누계 (%)	인구10만명당 발생률*
계		1,150 (100)	170,296 (100)	329
성별	남성	620 (53.91)	86,207 (50.62)	334
	여성	530 (46.09)	84,089 (49.38)	324
연령	80세 이상	3 (0.26)	5,980 (3.51)	298
	70-79	15 (1.30)	10,521 (6.18)	284
	60-69	57 (4.96)	23,802 (13.98)	353
	50-59	174 (15.13)	31,001 (18.20)	359
	40-49	207 (18.00)	26,670 (15.66)	322
	30-39	209 (18.17)	24,376 (14.31)	355
	20-29	293 (25.48)	27,450 (16.12)	403
	10-19	105 (9.13)	12,681 (7.45)	265
	0-9	87 (7.57)	7,815 (4.59)	197

* 성별·연령별 '20.1월 이후 누적 확진자수/성별·연령별 인구('20.12월 행정안전부 주민등록인구현황 기준)
 ※ 역학조사 결과 변동 가능, 코로나바이러스감염증-19 누리집(ncov.mohw.go.kr)에서 일자별 전체 확진자 현황 다운로드 가능

2 사망자 및 위중증 환자 현황 (7.13. 0시 기준)

< 성별·연령별 사망현황 >

구분	구분	신규 사망 (%)	사망누계 (%)	치명률(%)	위중증 (%)
계		2 (100)	2,046 (100)	1.20	146 (100)
성별	남성	1 (50.00)	1,014 (49.56)	1.18	102 (69.86)
	여성	1 (50.00)	1,032 (50.44)	1.23	44 (30.14)
연령	80세 이상	1 (50.00)	1,113 (54.40)	18.61	8 (5.48)
	70-79	0 (0.00)	584 (28.54)	5.55	23 (15.75)
	60-69	0 (0.00)	249 (12.17)	1.05	37 (25.34)
	50-59	1 (50.00)	74 (3.62)	0.24	50 (34.25)
	40-49	0 (0.00)	15 (0.73)	0.06	19 (13.01)
	30-39	0 (0.00)	8 (0.39)	0.03	6 (4.11)
	20-29	0 (0.00)	3 (0.15)	0.01	2 (1.37)
	10-19	0 (0.00)	0 (0.00)	0.00	1 (0.68)
	0-9	0 (0.00)	0 (0.00)	0.00	0 (0.00)

* 치명률(%) = 사망자수 / 확진자수 × 100

* 위중증 : 고유량(high flow) 산소요법, 인공호흡기, ECMO(체외막산소공급), CRRT(지속적신대체요법) 등으로 격리 치료 중인 환자

※ 상기 통계는 모두 추후 역학조사 과정에서 변경될 수 있음

< 위중증 현황 >

구분	6.30.	7.1.	7.2.	7.3.	7.4.	7.5.	7.6.	7.7.	7.8.	7.9.	7.10.	7.11.	7.12.	7.13
계	149	144	145	144	143	139	144	155	153	148	148	145	138	146

3 권역별 주요 발생 현황 (7.13. 0시 기준)

(주간: 7.7일~7.13일, 단위: 명)

구분	전국	수도권	충청권	호남권	경북권	경남권	강원권	제주권
		(서울, 인천, 경기)	(대전, 세종, 충남, 충북)	(광주, 전남, 전북)	(대구, 경북)	(부산, 울산, 경남)	(강원)	(제주)
7.13일(0시 기준)	1,097	794	78	40	44	103	19	19
주간 일 평균	1198.7	928.7	82.7	28.1	29.4	94.4	17.4	17.9
주간 총 확진자 수	8,391	6,501	579	197	206	661	122	125

<수도권>

구분	7.4.	7.5.	7.6.	7.7.	7.8.	7.9.	7.10.	주간 일 평균	주간 누계
수도권	990	994	963	1021	964	775	794	928.7	6,501
서울	577	545	495	501	501	402	414	490.7	3,435
인천	56	61	72	79	64	51	67	64.3	450
경기	357	388	396	441	399	322	313	373.7	2,616

- ▶ **(서울 송파구 직장4 관련)** 7월 3일 첫 확진자 발생, 11명 추가, 총 12명 누적 확진
* (구분) 종사자 6명(지표포함), 가족 6명
- ▶ **(서울 동작구 교회 관련)** 7월 7일 첫 확진자 발생, 15명 추가, 총 16명 누적 확진
* (구분) 지인 1명(지표환자), 교인 12명, 가족 3명
- ▶ **(서울 강서구 직장 관련)** 7월 4일 첫 확진자 발생, 10명 추가, 총 11명 누적 확진
* (구분) 종사자 10명(지표포함), 이용자 1명
- ▶ **(서울 강남구 직장23 관련)** 접촉자 추적관리 중 13명 추가, 총 133명 누적 확진
* (구분) 종사자 100명(지표포함), 이용자 21명, 가족·지인 11명, 기타 1명
- ▶ **(경기 남양주시 병원 관련)** 7월 8일 첫 확진자 발생, 9명 추가, 총 10명 누적 확진
* (구분) 가족 1명(지표환자), 환자 7명, 종사자 2명
- ▶ **(경기 이천시 반도체회사2 관련)** 접촉자 추적관리 중 5명 추가, 총 17명 누적 확진
* (구분) 종사자 13명(지표포함), 가족 4명
- ▶ **(경기 시흥시 자동차 도장업체 관련)** 접촉자 추적관리 중 8명 추가, 총 32명 누적 확진
* (구분) 종사자 29명(지표포함), 가족 2명, 기타 1명
- ▶ **(경기 시흥시 의원 관련)** 접촉자 추적관리 중 14명 추가, 총 47명 누적 확진
* (구분) 지인 3명(지표포함), 환자 30명, 가족 7명, 기타 7명
- ▶ **(경기 안양시 교회 관련)** 7월 9일 첫 확진자 발생, 15명 추가, 총 16명 누적 확진
* (구분) 교인 11명(지표포함), 가족 4명, 직원 1명

- ▶ **(경기 광주시 어린이집 관련)** 7월 8일 첫 확진자 발생, 9명 추가, 총 10명 누적 확진
* (구분) 가족 2명(지표포함), 원생 4명, 교사 3명, 지인 1명
- ▶ **(경기 화성시 개인교습소 관련)** 7월 4일 첫 확진자 발생, 10명 추가, 총 11명 누적 확진
* (구분) 강사 2명(지표포함), 학생 8명, 가족 1명

<충청권>

구분	7.4.	7.5.	7.6.	7.7.	7.8.	7.9.	7.10.	주간 일 평균	주간 누계
충청권	55	101	93	93	72	87	78	82.7	579
대전	29	12	28	47	31	25	31	29.0	203
세종	5	4	1	-	3	6	8	3.9	27
충북	5	8	13	18	7	13	7	10.1	71
충남	16	77	51	28	31	43	32	39.7	278

- ▶ **(대전 동구 대학교 관련)** 7월 7일 첫 확진자 발생, 9명 추가, 총 10명 누적 확진
* (구분) 학생 9명(지표포함), 가족 1명
- ▶ **(대전 서구 실내체육시설 관련)** 접촉자 추적관리 중 6명 추가, 총 17명 누적 확진
* (구분) 이용자 12명(지표환자), 강사 1명, 기타 4명
- ▶ **(충남 천안 교회 관련)** 7월 11일 첫 확진자 발생, 5명 추가, 총 18명 누적 확진
* (구분) 교인 14명(지표포함), 종사자 2명, 기타 2명

<호남권>

구분	7.4.	7.5.	7.6.	7.7.	7.8.	7.9.	7.10.	주간 일 평균	주간 누계
호남권	28	12	16	36	29	36	40	28.1	197
광주	10	2	3	20	22	13	9	11.3	79
전북	8	3	8	14	2	4	18	8.1	57
전남	10	7	5	2	5	19	13	8.7	61

- ▶ **(광주전남 지인모임/전남 완도군 해조류가공업 관련)** 접촉자 추적관리 중 2명 추가, 총 24명 누적 확진
* (구분) 지인모임 관련 12명(지표포함), 해조류 가공업 관련 12명
- ▶ **(광주 광산구 부동산 지인모임 관련)** 접촉자 추적관리 중 3명 추가, 총 11명 누적 확진
* (구분) 지인 8명(지표포함), 가족 3명
- ▶ **(전북 익산시 농장 관련)** 7월 11일 첫 확진자 발생, 12명 추가, 총 13명 누적 확진
* (구분) 종사자 13명(지표포함)
- ▶ **(전북 군산시 주점모임3 관련)** 접촉자 추적관리 중 2명 추가, 총 19명 누적 확진
* (구분) 지인 6명(지표포함), 가족 4명, 이용자 8명, 동료 1명

<경북권>

구분	7.4.	7.5.	7.6.	7.7.	7.8.	7.9.	7.10.	주간 일 평균	주간 누계
경북권	16	18	25	21	33	49	44	29.4	206
대구	12	14	16	12	23	37	36	21.4	150
경북	4	4	9	9	10	12	8	8.0	56

▶ (대구 수성구 중학교 관련) 7월 11일 첫 확진자 발생, 7명 추가, 총 8명 누적 확진

* (구분) 학생 8명(지표포함)

▶ (대구 중구 일반주점3 관련) 접촉자 추적관리 중 18명 추가, 총 38명 누적 확진

* (구분) 이용자 21명(지표포함), 종사자 1명, 지인 10명, 가족 4명, 기타 2명

▶ (대구 중구 일반주점2 관련) 접촉자 추적관리 중 5명 추가, 총 43명 누적 확진

* (구분) 일반주점(2개소) 관련 18명(지표포함), 유흥주점(2개소) 관련 25명

<경남권>

구분	7.4.	7.5.	7.6.	7.7.	7.8.	7.9.	7.10.	주간 일 평균	주간 누계
경남권	49	70	86	124	138	91	103	94.4	661
부산	33	55	53	59	53	43	47	49.0	343
울산	1	8	16	29	22	8	7	13.0	91
경남	15	7	17	36	63	40	49	32.4	227

▶ (부산 중구 사업장 관련) 접촉자 추적관리 중 5명 추가, 총 13명 누적 확진

* (구분) 종사자 6명(지표포함), 가족 2명, 지인 2명, 기타 3명

▶ (경남 진주 음식점3 관련) 접촉자 추적관리 중 4명 추가, 총 22명 누적 확진

* (구분) 이용자 15명(지표포함), 기타 7명

▶ (경남 김해 유흥업소2 관련) 접촉자 추적관리 중 23명 추가, 총 71명 누적 확진

* (구분) 종사자 22명(지표포함), 이용자 35명, 지인 9명, 가족 2명, 기타 3명

<강원권>

구분	7.4.	7.5.	7.6.	7.7.	7.8.	7.9.	7.10.	주간 일 평균	주간 누계
강원권	12	15	23	15	20	18	19	17.4	122

▶ (강원도 태백시 중학생 여행 관련) 접촉자 추적관리 중 5명 추가, 총 17명 누적 확진

* (구분) 학생 12명(지표포함), 기타 5명

<제주권>

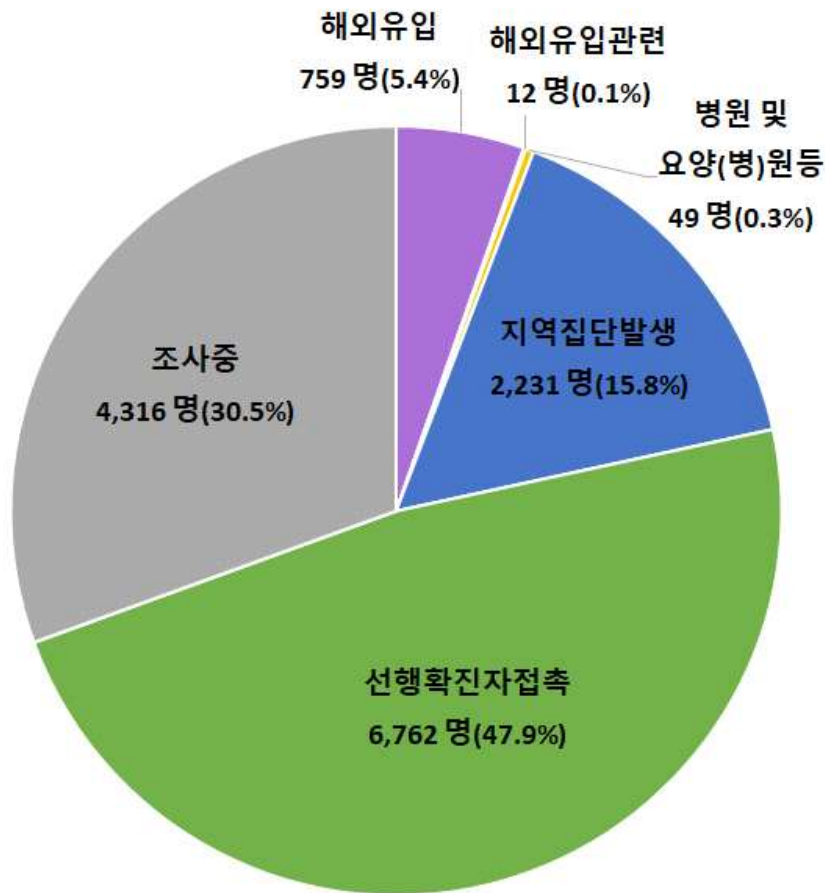
구분	7.4.	7.5.	7.6.	7.7.	7.8.	7.9.	7.10.	주간 일 평균	주간 누계
제주권	12	15	23	15	20	18	19	17.4	122

▶ (제주 제주시 유흥주점2 관련) 접촉자 추적관리 중 4명 추가, 총 25명 누적 확진

* (구분) 종사자 8명(지표포함), 지인 2명, 이용자 11명, 기타 4명

4 최근 2주간 감염경로

< 감염경로 구분('21.6.30일 0시~'21.7.13일 0시까지 신고된 14,129명) >



붙임 3 | 코로나19 변이바이러스 현황 (7.10. 0시 기준)

1 국내발생 현황

【 주요 변이바이러스 인지 및 감염경로 현황 】

구 분	합 계		알파형		베타형		감마형		델타형	
	계	최근1주	누계	최근1주	누계	최근1주	누계	최근1주	누계	최근1주
합 계	3,353	536	2,405	162	143	-	15	-	790	374
해외유입	934	141	426	17	77	-	15	-	416	124
국내감염	2,419	395	1,979	145	66	-	-	-	374	250
확진자 접촉*	1,805	274	1,476	102	58	-	-	-	271	172
감염경로 조사중	614	121	503	43	8	-	-	-	103	78

* 선행확진자 접촉 및 집단사례 관련 포함

【 주요 변이바이러스 유입 상위 5개국 현황 】

구 분	합 계	알파형	베타형	감마형	델타형
인도네시아	177	3	1	-	173
인도	92	7	1	-	84
러시아	48	10	-	-	38
필리핀	47	27	18	-	2
헝가리	47	46	-	-	1

【 최근 2주 주요 변이바이러스 유입 상위 5개국 현황 】

구 분	합 계	알파형	베타형	감마형	델타형
인도네시아	132	1	-	-	131
러시아	26	-	-	-	26
우즈베키스탄	25	4	-	-	21
캄보디아	9	9	-	-	-
영국	6	-	-	-	6

【 주요 변이바이러스 신고 시도별 감염경로 현황 】

구분	합계	국내감염	해외유입	구분	합계	국내감염	해외유입
서울	366	274	92	강원	75	51	24
부산	167	109	58	충북	181	159	22
대구	137	121	16	충남	94	78	16
인천	186	137	49	전북	99	95	4
광주	31	25	6	전남	34	30	4
대전	63	56	7	경북	98	66	32
울산	326	317	9	경남	194	166	28
세종	17	14	3	제주	116	113	3
경기	708	608	100	검역	461	-	461

【 주요 변이바이러스 위중증 및 사망 현황 】

구 분	합 계	알파형	베타형	감마형	델타형
확진자 누계	3,353	2,405	143	15	790
누적 사망	15	9	5	-	1
누적 위중증	96	53	11	-	32

2 변이바이러스 관련 집단사례 현황

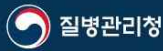
구분	사례명	환자발생기간 (진단일 기준)	발생현황			비고
			전체	변이확정 사례 ¹⁾	역학적 관련사례 ²⁾	
합계	변이집단사례 총 229건		5,954	1,312	4,642	-
최근 1주	신규 변이집단사례 총 18건		385	58	327	-
집단 212	경기평택시미군관련	6.26-6.29	17	4	13	델타형
집단 213	서울양천구직장3관련	6.21-7.7	38	5	33	알파형
집단 214	서울은평구종교시설관련	6.24-7.9	15	3	12	알파형
집단 215	대구달서구일가족6관련	6.27-7.9	6	1	5	알파형
집단 216	부산남구목욕탕관련	6.25-7.1	9	1	8	알파형
집단 217	서울서초구학원관련	6.25-7.8	21	4	17	델타형
집단 218	서울성동구대학교관련	6.28-7.10	11	1	10	델타형
집단 219	경기고양시방문교습관련	6.27-7.9	20	3	17	델타형
집단 220	전북정읍시일가족관련	6.27-7.3	7	2	5	알파형
집단 221	전북남원시가족/직장관련	6.27-7.8	20	2	18	델타형
집단 222	충남천안시가요주점관련	6.27-7.9	24	1	23	알파형
집단 223	대전서구지역노래방관련	6.29-7.9	48	4	44	델타형
집단 224	경기성남시친척모임관련	6.17-7.1	16	1	15	델타형
집단 225	서울마포구음식점2관련	6.30-7.9	13	2	11	델타형
집단 226	경기화성시어린이집7관련	7.1-7.9	17	1	16	델타형
집단 227	인천미추홀구초등학교관련	7.7-7.9	45	20	25	델타형
집단 228	경기안양시일가족/ 대전유성구고등학교관련	7.3-7.8	46	2	44	델타형
집단 229	수도권지인모임14	6.11-6.27	12	1	11	알파형

1) 변이 확정사례 : 변이바이러스 분석 결과 주요 변이주(알파, 베타, 감마, 델타형)가 확인된 사례

2) 역학적 관련사례 : 변이바이러스 분석은 하지 않았지만, 역학적으로 다른 감염원이 확인되지 않은 상황에서 변이바이러스 감염자와 접촉력이 확인된 경우

※ 상기 통계는 추후 역학조사 과정에서 변경될 수 있음

붙임 4 | 코로나19 백신 관련 심근염 및 심낭염 안내문



코로나19 예방접종 후 심근염 및 심낭염 안내

심근염/심낭염이란?

- 심근염(myocarditis)은 심장의 근육에 발생한 염증입니다.
- 심낭염(pericarditis)은 심장을 둘러싼 막에 생긴 염증입니다.

미국에서 mRNA 코로나19 백신(화이자, 모더나) 접종 후 심근염/심낭염이 드물게 보고되고 있으며, 환자들의 특징은 다음과 같습니다

* 미국에서 mRNA 코로나19 백신 접종 후 심근염/심낭염 1,000건 이상(약 4.1건/mRNA 백신 접종 100만 건당)보고(2021.6.1 기준)

- 주로 16세 이상의 남자 청소년과 젊은 연령층의 남자에서 발생
- mRNA 코로나19 백신 접종 후 발생했으며, 1차보다 2차 접종 후 더 많이 발생
- 일반적으로 백신 접종 후 수일 이내에 발생
- 대부분의 환자는 치료와 휴식 후 빠르게 호전되었고, 호전된 후 정상적인 일상 활동이 가능했음

“ **코로나19 예방접종 후 아래의 증상이 새롭게 발생되거나 악화되어 지속되는 경우 의료기관의 진료를 받으시기 바랍니다.** ”

심근염/심낭염 주요 증상

- 가슴 통증, 압박감, 불편감
- 호흡곤란 또는 숨가쁨, 호흡 시 통증
- 심장이 빠르게 뛰거나 두근거림
- 실신



2021. 07. 05.



코로나19 예방접종 후 심근염 및 심낭염 Q&A

Q1 심근염과 심낭염은 어떤 질병인가요?

심근염은 심장의 근육에 염증이 발생하는 질병이고, 심낭염은 심장을 둘러싼 막에 염증이 생기는 질병입니다.

Q2 어떤 백신 접종 후에 심근염/심낭염이 발생하나요?

mRNA 코로나19 백신(화이자, 모더나) 접종 후 심근염 및 심낭염 발생이 보고되고 있습니다.

Q3 심근염이나 심낭염의 의심증상은 무엇인가요?

코로나19 백신 접종 후 의심증상이 발생하면 어떻게 해야하나요?

심근염/심낭염의 주요 증상은 가슴통증·압박감·불편감, 호흡곤란이나 숨가쁨, 호흡시 통증, 심장이 빠르게 뛰거나 두근거림, 실신 등입니다. 코로나19 백신 접종 후 이런 의심증상이 새롭게 발생하거나 악화되어 지속되는 경우 **의료기관을 방문하여 진료를 받으시기** 바랍니다.

Q4 다른 나라에서 코로나19 백신 접종 후 심근염/심낭염은 얼마나 발생했나요?

미국에서는 2021년 4월 이후 mRNA 백신 접종 후 심근염/심낭염이 1,000건 이상 발생(mRNA 코로나19 백신 접종 100만건당 약 4.1건 수준) 했습니다 (2021.6.11.일 기준). 주로 **16세 이상의 남자 청소년과 젊은 연령층의 남자에서 발생**하고, **1차보다 2차 접종 후 더 많이 발생**했습니다.

2021. 07. 05.

붙임 5 여름철 올바른 환기 방법 안내


2021.07.05. 

여름철 나와 우리를 위한 올바른 환기 방법!

기본 환기 3 원칙
에어컨 가동 시 3 원칙

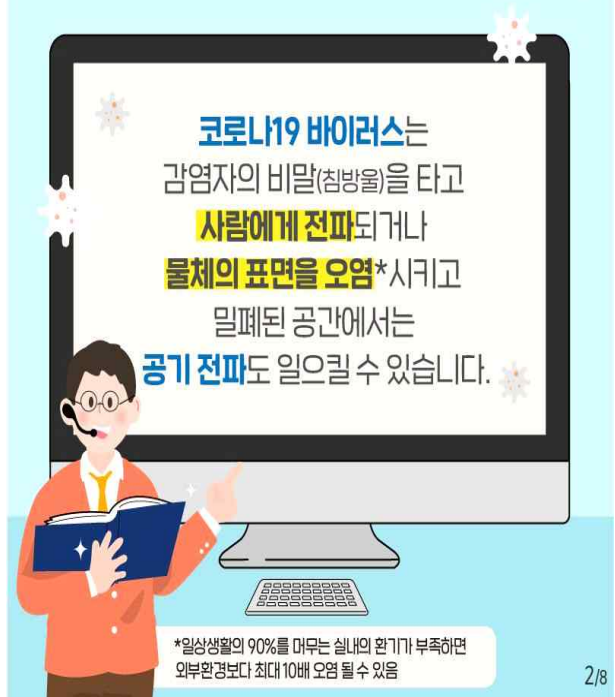


1/8

2021.07.05. 

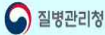
코로나19 바이러스는

감염자의 비말(침방울)을 타고
사람에게 전파되거나
물체의 표면을 오염*시키고
밀폐된 공간에서는
공기 전파도 일으킬 수 있습니다.



*일상생활의 90%를 머무는 실내용 환기가 부족하면 외부환경보다 최대 10배 오염 될 수 있음

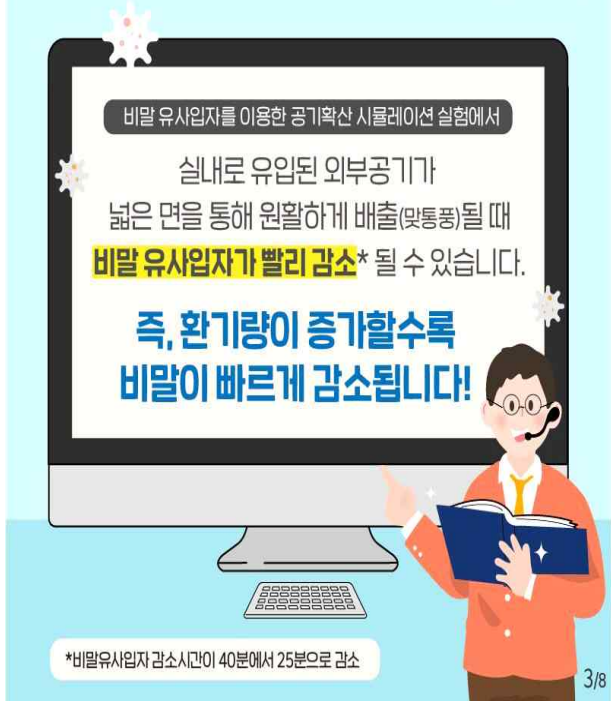
2/8

2021.07.05. 

비밀유시입자를 이용한 공기확산 시뮬레이션 실험에서

실내로 유입된 외부공기가 넓은 면을 통해 원활하게 배출(뿔뚱)될 때
비밀유시입자가 빨리 감소* 될 수 있습니다.

즉, 환기량이 증가할수록 비밀이 빠르게 감소됩니다!



*비밀유시입자 감소시간이 40분에서 25분으로 감소

3/8

2021.07.05. 

충분한 환기를 위해 먼저 확인하세요!


 사람 수


 창문 크기


 바람의 경로

**사람이 많고, 창의 크기가 작고,
바람이 적다면
더 잦은 환기가 필요합니다.**

4/8

2021.07.05.



기본 환기 3원칙!



1일 최소 3회(10분) 이상 창문 열어 환기하기

*밀집도가 높은 공간이라면 더 자주 환기를 해주세요



맞통풍이 일어나도록 문과 창문 동시에 여러 개 열기

*맞통풍을 유도해 신선한 공기가 실내에 들어오게 하고 창문을 넓게 열기 어려울 경우 지속적 환기를 시킵니다

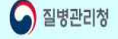


냉방 중에도 주기적으로 환기하기

*냉방 중에 환기하지 않으면 비말이 재순환 되면서 감염 확산 위험이 높아집니다.

5/8

2021.07.05.



하절기에 에어컨 가동시 3원칙!



에어컨 가동시 최소 2시간마다

1회(10분 이상) 환기하기

*밀집도가 높고 비말이 많이 발생하는 공간은 더 잦은 환기 필요



풍향은 사람이 없는 방향(천장 또는 벽으로

풍량은 가능한 약하게 설정하기



대중교통, 공동이용 승합차 운영시

창문을 지속적으로 조금 열어두기

*차량 안에서는 마스크 착용이 무엇보다 중요

6/8

2021.07.05.



창문 환기가 어려운 곳에서는 어떻게 할까요?

환기는 여러 개의 창문을 열어 맞통풍 시키는 것이 좋지만 창문이 없는 지하 등에서는 다음을 지켜주세요!

- ☑ 비말이 많이 발생하는 활동(강의, 노래 등)을 자제합니다
- ☑ 머무는 동안 모두가 마스크를 착용합니다
- ☑ 방문 시간을 가능한 짧게 합니다
- ☑ 환기설비가 없는 경우 주방 후드나 욕실 배기팬 등을 이용하여 환기합니다

이 때, 선풍기를 활용하여 정체된 공기가 나갈 수 있는 방향으로 흐르도록 하여 환기를 촉진합니다

7/8

2021.07.05.



밀폐된 공간에서 감염자에 대한
노출시간이 길어질수록
감염 위험*이 높아집니다

여름철 나와 우리를 위한
**올바른 환기방법을
기억하세요!**

기본 환기 3원칙

에어컨 가동시 3원칙

*노출시간이 2시간에서 4시간으로 늘어난다면 감염위험이 2.2배 증가하고 6시간으로 늘어난다면 3.4배 증가합니다.

8/8

붙임 6 | 코로나19 예방접종 사전예약 방법 안내

코로나19 예방접종 사전예약 방법 안내



사전예약 방법

접종 대상자의 사전예약 기간 동안,
“코로나19 예방접종 사전예약” 누리집

ncvr.kdca.go.kr 🔍 통해 예약

※ 사전예약은 접종 대상군별 사전예약 기간에 이용할 수 있습니다.



QR코드를 스캔하면
예방접종 사전예약 누리집으로
바로 이동합니다.



온라인으로 쉽게 예약할 수 있습니다!

- ① 홈페이지 접속 후 본인 인적정보 입력 및 본인인증 후
- ② 접종장소와 접종일시를 선택하여 예약하기



직접 온라인 이용이 어려우신 경우 대리인 예약도 가능합니다!

- ① 예약자(대리인)의 인적정보 입력 및 대리인 인증 후
- ② 피접종자와의 관계 입력 및 피접종자 대상 확인 후 예약

온라인 예약이 어려우신 경우

전화예약 | ☎ 1339(질병청 콜센터), 지자체 예약상담 전화번호로 전화하여 예약하기
지역별 예약상담 전화번호는 “코로나19예방접종.kr” 누리집에서 확인

주민센터 방문 | 읍면동 주민센터에 방문하여 온라인 본인 예약 도움 받기
(신분증, 본인명의 휴대전화 지참)

*** 상담 지연이 발생할 수 있으므로, 가능한 "온라인 예약" 이용을 권장드립니다.**

접종 2일 전까지 **온라인(<http://ncvr.kdca.go.kr>)** 혹은
콜센터(1339, 지자체)를 통해 취소 가능하고 접종 전일 또는 당일,
건강상태가 좋지 않은 경우 **예약된 접종기관으로 연락하여**
일정을 변경하고 건강상태가 좋은 날 안전하게 접종을 받으시기 바랍니다.

2021. 05. 04.

붙임 7

혈소판감소성 혈전증 포스터



코로나19 예방접종 후 이상반응 관련 혈소판감소성 혈전증에 대한 이해

혈소판감소성 혈전증이란?

- 아데노바이러스 벡터를 이용한 코로나19 백신인 **아스트라제네카**와 **안센** 백신 접종 후 발생하는 부작용으로, **혈소판 감소**로 인한 **출혈**과 **혈전증**이 동시에 생기는 것이 특징입니다.
- 매우 드물지만 **아데노바이러스 벡터 백신** 접종 후 **4일에서 4주** 사이에 발생할 수 있습니다.
- 우리나라에서는 현재까지(6.16일 기준) **2건**이 확인되었습니다.

코로나19 예방접종 후 혈소판감소성 혈전증 의심증상으로 의사의 진료가 필요한 경우

아데노바이러스 벡터 코로나19백신(아스트라제네카,안센) 접종 후 4일에서 4주 사이에 아래와 같은 증상이 있는 경우

- ① 심한 또는 2일 이상의 지속적인 두통이 발생하며, 진통제에 반응하지 않거나 조절되지 않는 경우 또는 구토를 동반하거나 시야가 흐려지는 경우
- ② 호흡곤란, 흉통, 지속적인 복부 통증, 팔·다리 부기와 같은 증상이 나타난 경우
- ③ 접종부위가 아닌 곳에서 멍이나 출혈이 생긴 경우 등

혈소판감소성 혈전증은 **의사의 진료**를 통해 조기 발견하고 적절히 치료하면 **회복 가능한 질환**입니다.

혈소판감소성 혈전증의 감시체계를 구축 운영하고
관련 전문 학회*와 신속한 사례공유로
진단·치료 대응역량을 강화해나갈 것입니다.

* 대한신경과학회, 한국혈전지혈학회



2021. 07. 05.



혈소판감소성 혈전증과 일반 혈전증의 비교

	일반 혈전증	혈소판감소성 혈전증
임상 특징	<p>동맥</p> <ul style="list-style-type: none"> · 뇌동맥 / 관상동맥에 호발 <p>정맥</p> <ul style="list-style-type: none"> · 하지 심부정맥/폐동맥에 발생 	<p>아스트라제네카/얀센 백신 접종 후 4일에서 28일 사이에 발병</p> <ul style="list-style-type: none"> · 드물게 발생하는 부위인 뇌정맥동 및 내장정맥의 혈전이 특이적이나 다른 부위(하지정맥 등)도 침범가능
검사 지표	<ul style="list-style-type: none"> · 관상동맥 (CK, Tnl 상승) · 정맥 (D-dimer 상승) 	<ul style="list-style-type: none"> · 혈소판 감소 동반 · D-dimer 상승 · PF4 ELISA 검사 양성
발생 기전	<p>1) 혈액흐름의 정체</p> <ul style="list-style-type: none"> · 거동장애/심박세동/혈관기형 <p>2) 혈관손상</p> <ul style="list-style-type: none"> · 죽상동맥경화증/혈관염 <p>3) 응고기능 이상</p> <ul style="list-style-type: none"> · 탈수/암/자가면역질환/약물 (여성호르몬제 등) 	<p>백신과 연관된 자가면역질환 추정</p> <ul style="list-style-type: none"> · 헤파린 유도 혈소판감소증과 유사기전 혹은 아스트라제네카/얀센 백신에 포함된 유전물질이 특이 단백질을 생성하여 혈전증을 유발하는 것으로 추정
치료	<p>동맥</p> <ul style="list-style-type: none"> · 혈전 용해제 혹은 혈전제거술, 스텐트 시술 및 항혈소판제 <p>정맥</p> <ul style="list-style-type: none"> · 항응고제 	<ul style="list-style-type: none"> · 혈액전문의를에게 의뢰 · 헤파린 및 혈소판수혈 금지 · 항응고치료는 경구약 (리바록사반, 에독사반, 아픽사반, 다비가트란) 혹은 주사제(아가트로반) 사용

코로나19 예방접종 관련 혈액응고장애 자문단(2021. 6. 11.)

2021. 06. 18.

붙임 8

예방접종 후 이상반응에 대한 안내



코로나19 예방접종 후 이상반응에 대한 안내



이럴 땐, 이렇게 하세요.

- 접종 후 접종부위 부기·통증이 있는 경우, 깨끗한 마른 수건을 대고 그 위에 냉찜질을 하세요.
 - 접종 후 미열이 있는 경우, 수분을 충분히 섭취하고 휴식을 취하세요.
 - 접종 후 발열, 근육통 등으로 불편할 경우, 해열·진통제를 복용하시면 도움이 됩니다.
- * 예방접종 전에 미리 아세트아미노펜 성분의 해열·진통제를 준비하고, 예방·접종 후 몸살 증상이 있으면 해열·진통제를 복용하세요.



이럴 땐, 의사진료를 받으세요.

- 접종 후 접종부위 부기, 통증, 발적이 48시간이 지나도 호전되지 않는 경우
 - 접종 후 갑자기 기운이 떨어지거나 평소와 다른 이상증상이 나타난 경우
- <혈소판감소성 혈전증 의심증상>**
- 접종 후 심한 또는 2일 이상 지속되는 두통이 발생하며, 진통제에 반응하지 않거나 조절되지 않는 경우 또는 구토를 동반하거나 시야가 흐려지는 경우
 - 접종 후 4주 이내에 호흡곤란, 흉통, 지속적인 복부 통증, 팔·다리 부기와 같은 증상이 나타난 경우
- 접종 후 접종부위가 아닌 곳에서 멍이나 출혈이 생긴 경우 등
- <심근염 및 심낭염 의심증상>**
- 가슴 통증·압박감·불편감, 호흡곤란이나 숨가쁨, 호흡시 통증, 심장이 빠르게 뛰거나 두근거림, 실신 등이 새롭게 발생하거나 악화되어 지속되는 경우



이럴 땐, 119에 신고 또는 응급실을 방문하세요.

- 접종 후 숨쉬기 곤란하거나 심하게 어지러운 경우
- 접종 후 입술, 얼굴이 붓거나 온몸에 심한 두드러기 증상이 나타나는 경우
- 접종 후 갑자기 의식이 없거나 쓰러진 경우

2021.07.05.

붙임 9 | 코로나19 유증상자 적극 검사 시행 포스터

질병관리청

발열이 없더라도 다음과 같은 증상이 나타나면!

**즉시
코로나19
무료 진단검사를
받아주세요!**

**보건소
선별진료소·
임시선별검사소**

누구나 증상 유무에 상관없이,
역학적 연관성없이, 주소지와 관계없이
보건소 선별진료소·임시선별검사소에서
무료 검사 가능(시행 중)

**의료기관
선별진료소**

유증상자의 경우, 의사·약사 광고 시
의료기관 선별진료소에서
무료 검사 가능(4.30.~)
*당일 운영일만 해당

*환자 안전이 필요할 경우, 방역 수칙
상, 환자가 진찰을 선택할 경우,
진찰료는 무료

붙임 10 감염병 보도준칙

- 다음은 2020년 4월 28일, 한국기자협회·방송기자연합회·한국과학기자협회에서 제정한 「감염병 보도준칙」의 주요 내용으로, 감염병 관련 보도 시에 참고해 주시기 바랍니다.

감염병 보도준칙

■ 전문

감염병이 발생했을 때 정확하고 신속한 정보는 국민의 생명 보호와 안전에 직결되는 만큼 무엇보다 정확한 사실에 근거해 보도해야 한다.

추측성 기사나 과장된 기사는 국민들에게 혼란을 야기한다는 점을 명심하고, 감염병을 퇴치하고 피해 확산을 막는데 우리 언론인도 다함께 노력한다. 감염병 관련 기사를 작성할 때는 반드시 전문가의 자문을 구한 뒤 작성하도록 하고, 과도한 보도 경쟁으로 피해자들의 사생활이 침해되지 않도록 최대한 노력한다. 우리 언론인은 감염병 관련 기사가 우리 사회에 미치는 영향력과 사회적 파장이 크다는 점을 이해하고 다음과 같이 원칙을 세워 지켜나가고자 한다.

■ 기본 원칙

1. 감염병 보도의 기본 내용

- 가. 감염병 보도는 해당 병에 취약한 집단을 알려주고, 예방법 및 행동수칙을 우선적, 반복적으로 제공한다.
- 나. 감염병 치료에 필요한 의약품이나 장비 등을 갖춘 의료기관, 보건소 등에 대한 정보를 제공한다.
- 다. 감염병 관련 의학적 용어는 일반인들이 이해하기 쉽게 전달한다.

2. 신종 감염병의 보도

- 가. 발생 원인이나 감염경로 등이 불확실한 신종 감염병의 보도는 현재 의학적으로 밝혀진 것과 밝혀지지 않은 것을 명확하게 구분하여 전달한다.
- 나. 현재의 불확실한 상황에 대해 의과학 분야 전문가의 의견을 제시하며, 추측, 과장 보도를 하지 않는다.
- 다. 감염병 발생 최초 보도 시 질병관리청을 포함한 보건당국에 사실 여부를 확인하고 보도하며, 정보원 명기를 원칙으로 한다.

3. 감염 가능성에 대한 보도

- 가. 감염 가능성은 전문가의 의견이나 연구결과 등 과학적 근거를 바탕으로 보도한다.
- 나. 감염병의 발생률, 증가율, 치명률 등 백분율(%) 보도 시 실제 수치(건, 명)를 함께 전달한다.
- 다. 감염의 규모를 보도할 때는 지역, 기간, 단위 등을 정확히 전달하고 환자수, 의심환자수, 병원체보유자수(감염인수), 접촉자수 등을 구분해 보도한다.

4. 감염병 연구 결과 보도

- 가. 감염병의 새로운 연구결과 보도 시 학술지 발행기관이나 발표한 연구자의 관점이 연구기관, 의료계, 제약 회사의 특정 이익과 관련이 있는지, 정부의 입장을 일방적으로 지지하는지 확인한다.
- 나. 감염병 관련 연구결과가 전체 연구중의 중간 단계인지, 최종 연구결과물인지 여부를 확인한 후 보도한다. (예: 임상시험 중인 약인지, 임상시험이 끝나고 시판 승인을 받은 약인지 구분해 보도)

5. 감염인에 대한 취재·보도

- 가. 불확실한 감염병의 경우, 기자를 매개로 한 전파의 우려가 있기 때문에 감염인을 직접 대면 취재하지 않는다.
- 나. 감염인은 취재만으로도 차별 및 낙인이 발생할 수 있으므로 감염인과 가족의 개인정보를 보호하고 사생활을 존중한다.
- 다. 감염인에 대한 사진이나 영상을 취재·보도에 활용할 경우 본인 동의없이 사용하지 않는다.

6. 의료기관 내 감염 보도

의료기관 내 감염 확산에 대한 취재·보도 시, 치료환경에 대한 불안감 및 혼란을 고려해 원인과 현장 상황에 대해 감염전문의가의 자문과 확인이 필요하다.

7. 감염병 보도 시 주의해야 할 표현

- 가. 기사 제목에 패닉, 대혼란, 대란, 공포, 창궐 등 과장된 표현 사용
“국내 첫 환자 발생한 메르스 ‘치사율 40%’ … 중동의 공포 465명 사망!”
“‘해외여행 예약 0건’…여행·호텔업계 코로나19 이어 ‘코리아 포비아’ 악몽”

- 나. 기사 본문에 자극적인 수식어의 사용
“지난 2013년 한국 사회를 혼란에 빠트렸던 ‘살인진드기’ 공포가 또다시 수면 위로 떠올랐다.”
“온 나라에 사상 최악의 전염병 대재앙을 몰고 온 메르스(중동호흡기질환) 의심환자가 또 발생했다.”
“‘코로나19’에 박살난 지역경제... ‘공기업 역할해라’”

다. 오인이 우려되는 다른 감염병과의 비교
“야생진드기 에이즈보다 무섭네...물리면 사망위험 커”
“전과력 메르스 ‘1000배’ ...홍콩독감 유입 땀 대재앙”

■ 권고 사항

1. 감염병 발생시, 각 언론사는 특별취재팀을 구성해 감염병에 대한 충분한 사전 교육을 받지 않은 기자들이 무분별하게 현장에 접근하는 일이 없도록 해야 한다 .
2. 감염병 발생시, 보건당국은 언론인을 포함한 특별대책반(T/F)를 구성해, 관련 정보가 국민들에게 신속하고 정확하게 전달되도록 해야 하고, 위험 지역 접근취재 시 공동취재단을 구성해 기자들의 안전 및 방역에 대비해야 한다.

■ 별첨

**<참고1> 감염병 정보공개 관련 법령
감염병의 예방 및 관리에 관한 법률 (약칭: 감염병예방법)**

제34조의2(감염병위기 시 정보공개)

- ① 질병관리청장, 시·도지사 및 시장·군수·구청장은 국민의 건강에 위해가 되는 감염병 확산으로 인하여 「재난 및 안전관리 기본법」 제38조제2항에 따른 주의 이상의 위기경보가 발령되면 감염병 환자의 이동경로, 이동수단, 진료의료기관 및 접촉자 현황 등 국민들이 감염병 예방을 위하여 알아야 하는 정보를 정보통신망 게재 또는 보도자료 배포 등의 방법으로 신속히 공개하여야 한다. 다만, 성별, 나이, 그 밖에 감염병 예방과 관계없다고 판단되는 정보로서 대통령령으로 정하는 정보는 제외하여야 한다. <개정 2020. 3. 4., 2020. 8. 11., 2020. 9. 29.>
 - ② 질병관리청장, 시·도지사 및 시장·군수·구청장은 제1항에 따라 공개한 정보가 그 공개목적의 달성 등으로 공개될 필요가 없어진 때에는 지체 없이 그 공개된 정보를 삭제하여야 한다. <신설 2020. 9. 29.>
 - ③ 누구든지 제1항에 따라 공개된 사항이 다음 각 호의 어느 하나에 해당하는 경우에는 질병관리청장, 시·도지사 또는 시장·군수·구청장에게 서면이나 말로 또는 정보통신망을 이용하여 이의신청을 할 수 있다. <신설 2020. 3. 4., 2020. 8. 11., 2020. 9. 29.>
 1. 공개된 사항이 사실과 다른 경우
 2. 공개된 사항에 관하여 의견이 있는 경우
 - ④ 질병관리청장, 시·도지사 또는 시장·군수·구청장은 제3항에 따라 신청한 이의가 상당한 이유가 있다고 인정하는 경우에는 지체 없이 공개된 정보의 정정 등 필요한 조치를 하여야 한다. <신설 2020. 3. 4., 2020. 8. 11., 2020. 9. 29.>
 - ⑤ 제1항부터 제3항까지에 따른 정보공개 및 삭제와 이의신청의 범위, 절차 및 방법 등에 관하여 필요한 사항은 보건복지부령으로 정한다. <개정 2020. 3. 4., 2020. 9. 29.>
- [본조신설 2015. 7. 6.]

감염병의 예방 및 관리에 관한 법률 시행규칙 (약칭: 감염병예방법 시행규칙)

제27조의4(감염병위기 시 정보공개 범위 및 절차 등)

- ① 질병관리청장은 법 제34조의2제1항에 따라 정보를 공개하는 경우에는 감염병 위기상황, 감염병의 특성 및 역학적 필요성을 고려하여 공개하는 정보의 범위를 결정해야 한다. <개정 2020. 6. 4., 2020. 9. 11.>
 - ② 법 제34조의2제2항에 따라 서면으로 이의신청을 하려는 사람은 별지 제18호의5서식의 정보공개 이의신청서를 질병관리청장에게 제출해야 한다. <개정 2020. 6. 4., 2020. 9. 11.>
- [본조신설 2016. 1. 7.]
[제27조의3에서 이동 <2020. 6. 4.>]

부 칙 <보건복지부령 제754호, 2020. 10. 7.>

이 규칙은 2020년 10월 13일부터 시행한다. 다만, 제31조제1항, 제42조의3제2항 및 별지 제30호의4서식의 개정규정은 공포한 날부터 시행한다.

출처: 한국기자협회(http://www.journalist.or.kr/news/section4.html?p_num=17)

<참고2> 감염병 보도시 기본 항목

- 질병정보 (국내외 발생현황, 병원체, 감염경로, 잠복기, 증상, 진단, 치료, 환자관리, 예방수칙)
- 의심 및 확진환자 현황 (신고건수, 의심환자 건수, 확진환자 건수)
- 확진 환자 관련 (환자의 이동경로, 이동수단, 진료의료기관, 접촉자 현황 등)
- 국민행동요령 및 정부의 대책, 감염병 확산방지 및 피해최소화 위한 지역사회와 국민참여 등

■ 부 칙

이 준칙은 2020년 4월 28일부터 시행하고, 이 준칙을 개정할 경우에는 제정 과정에 참여한 3개 언론단체 및 이 준칙에 동의한 언론단체로 개정위원회를 만들어 개정한다.

2020년 4월 28일

한국기자협회, 방송기자연합회, 한국과학기자협회